



MINISTERIO DE ECONOMIA  
SECRETARIA DE PROGRAMACION Y COORDINACION ECONOMICA

DICIEMBRE,  
Nº 79



# ARGENTINA EN CIFRAS

## POBLACION

Población estimada al 30-VI-1975: total 25.384 (en miles).

Tasa media anual por mil habitantes:

|                               |      |
|-------------------------------|------|
| Crecimiento (período 1970/75) | 13,4 |
| Natalidad                     | 21,8 |
| Mortalidad                    | 8,8  |

Esperanza de vida al nacer:

|                         |      |
|-------------------------|------|
| Total (período 1970/75) | 68,2 |
| Varones                 | 65,2 |
| Mujeres                 | 71,4 |

Porcentaje sobre la población según sexo, nacionalidad y residencia:

|                  |      |
|------------------|------|
| Varones          | 49,6 |
| Argentinos       | 90,5 |
| Población urbana | 79,0 |
| Mujeres          | 50,4 |
| Extranjeros      | 9,5  |
| Población rural  | 21,0 |

Analfabetismo de 10 años y más. Porcentaje sobre la población de cada grupo.

|         |     |
|---------|-----|
| Varones | 6,3 |
| Mujeres | 7,7 |

Número de ciudades según la distribución de la población urbana en 1970 (cifras provisionales):

| Escala de magnitud     | Nº de centros poblados |
|------------------------|------------------------|
| Gran Buenos Aires (*)  | 1                      |
| De 1.000.000 a 500.000 | 3                      |
| De 499.999 a 100.000   | 11                     |
| De 99.999 a 50.000     | 14                     |
| De 49.999 a 25.000     | 25                     |
| Total                  | 54                     |

(\*) Incluye la Capital Federal, con 2.972.453 hab. y partidos del Gran Buenos Aires, con 5.380.447 hab.

Densidad de población: 8,4 hab. por Km².

## SUPERFICIE

|                                    |               |
|------------------------------------|---------------|
| Superficie total                   | 3.761.274 km² |
| Continente americano               | 2.791.810 km² |
| Continente antártico               | 965.314 km²   |
| Islas australes intercontinentales | 4.150 km²     |

Longitud total de costas (continentales): 5.117 kilómetros.

Longitud de fronteras (en kilómetros) con Chile: 5.308; Brasil: 1.132; Bolivia: 742; Paraguay: 1.699; Uruguay: 495.

|   |                 |
|---|-----------------|
| Campos naturales y artificiales ocupados actualmente por haciendas y que pueden ser parcialmente cultivados | 137.100.000 Há. |
| Superficie cultivada general  | 29.800.000 Há.  |
| Superficie de montes forestales y bosques naturales   | 63.300.000 Há.  |
| Superficie no utilizable en agricultura o ganadería (sierras, montañas, lagunas, etcétera)                  | 49.000.000 Há.  |

**Fuentes:** Se han utilizado como fuentes básicas las estadísticas anuales que publica el Banco Central de la República Argentina (BCRA) y el Informe Económico del Ministerio de Economía de la Nación. Además se han obtenido datos de: Instituto Nacional de Estadística y Censos (INDEC), Comisión Económica para la América Latina (CEPAL), Centro de Información Económica (CIDIE) y Centro Interamericano de Promoción de Exportaciones (CIPE). Se ha obviado la mención de la fuente en cada caso particular dada la finalidad eminentemente ilustrativa del presente trabajo.

## PRODUCTO Y GASTO NACIONAL \*

|   |                | 1976 (*) |
|---|----------------|----------|
| Producto bruto interno (a precios de mercado) | millones de \$ | 18.079,8 |
| Inversión bruta interna                       | millones de \$ | 3.548,4  |
| Consumo                                       | millones de \$ | 14.618,1 |
| Producto bruto interno por habitante          | dólares        | 2.058    |

(\*) Millones de pesos a precios de 1960. Datos provisorios.

## DATOS ILUSTRATIVOS

|  |                   | 1976        |
|--|-------------------|-------------|
| Total de exportaciones                   | Millones de US\$  | 3.916,0 (b) |
| Total de importaciones                   | Millones de US\$  | 3.033,0 (b) |
| Parque automotor (a)                     | Unidades          | 3.808.277,0 |
| Receptores de televisión (b)             | Unidades          | 4.600.000   |
| Receptores de radio (b)                  | Unidades          | 9.500.000   |
| Salas cinematográficas                   | Unidades          | 1.456       |
| Salas teatrales (c)                      | Unidades          | 1.932       |
| Museos                                   | Unidades          | 360         |
| Cantidad de diarios                      | Unidades          | 350         |
| Teléfono instalados                      | Unidades          | 2.015.044   |
| Aeródromos comerciales                   | Unidades          | 292         |
| Electricidad librada al servicio público | Millones de Kw/h. | 25.502,6    |

(a) Patentados; (b) Estimados; (c) Se incluyen salas de uso alternativo (cine o teatro).

## SECTOR AGROPECUARIO

| Volumen de producción, (Principales productos) en miles de toneladas (e) | 1960 (1) | 1977 (2) |
|--|----------|----------|
| Trigo  | 5.837,0  | 11.200,0 |
| Maíz   | 4.108,0  | 8.500,0  |
| Lino   | 825,0    | 617,0    |
| Arroz  | 190,0    | 330,0    |
| Sorgo granífero  | 609,0    | 7.000,0  |
| Girasol  | 802,0    | 900,0    |
| Caña de azúcar   | 10.089,0 | 14.500,0 |
| Uva (total)  | 1.996,4  | 3.760,0  |
| Algodón  | 281,0    | 530,0    |
| Tabaco   | 41,3     | 80,0     |
| Té   | 28,0     | 140,0    |
| Naranja  | 484,0    | 800,0    |
| Manzana  | 431,0    | 600,0    |
| Pera   | 112,8    | 135,0    |
| Lana   | 192,0    | 167,0    |
| Carne vacuna (x)   | 1.892,8  | 2.791,0  |
| Existencias ganaderas al 30 de junio (xx)                                |          |          |
| Vacunos, miles de cabezas  | 43.509,0 | 54.000,0 |
| Ovinos, miles de cabezas (*)   | 48.457,0 | 34.691,4 |

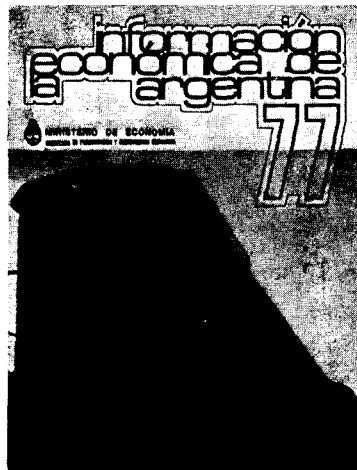
(e) Datos estimados (x) Año 1976  
(1) Datos campaña 1959/60 (xx) Año 1975  
(2) Datos campaña 1976/77

## SECTOR INDUSTRIAL

| Volumen de producción (e) | 1960            | 1976          |
|---------------------------|-----------------|---------------|
| Petróleo                  | Miles de m³     | 23.129,6      |
| Carbón comerciable        | Miles de t.     | 614,0         |
| Acido sulfúrico           | Miles de t.     | 176,2 (1)     |
| Heladeras                 | Unidades        | 165.000,0 (2) |
| Automotores               | Unidades        | 206.989,0     |
| Tractores                 | Unidades        | 24.690,0      |
| Televisores               | Unidades        | 104.121,0 (3) |
| Pastas celulósicas        | Miles de t.     | 249,4 (4)     |
| Papeles y cartones        | Miles de t.     | 623,3         |
| Motonaftas                | Miles de m³     | 5.332,0       |
| Diesel Oil                | Miles de m³     | 756,0         |
| Gas-Oil                   | Miles de m³     | 5.974,0       |
| Energía eléctrica         | Millones de kWh | 25.314,0      |
| Cemento                   | Miles de t.     | 5.793,2       |
| Arrabio                   | Miles de t.     | 1.306,6       |
| Acero crudo               | Miles de t.     | 2.418,6       |
| Laminados                 | Miles de t.     | 2.414,0       |
| Extracto de quebracho     | Miles de t.     | 95,1          |
| Vino                      | Miles de Hl.    | 26.500,0      |
| Azúcar                    | Miles de t.     | 1.460,1       |

(e) Estimado (2) Producción hasta noviembre  
(1) Producción hasta octubre (3) Producción hasta agosto  
(4) Producción hasta setiembre

\* El signo monetario argentino es el peso ley 18.188 (\$). Un dólar equivale a \$ 500.-. Se aclara que esta cotización fluctúa libremente.  
NOTA: (t) toneladas; m³: metros cúbicos; kWh: kilovatios/hora; TPB: toneladas registro bruto; km: kilómetros.



# SUMARIO

N° 79 - DICIEMBRE - 1977

**VISTA PARCIAL DE BUENOS AIRES. DESDE EL PUERTO**

**INDUSTRIA FERROVIARIA**

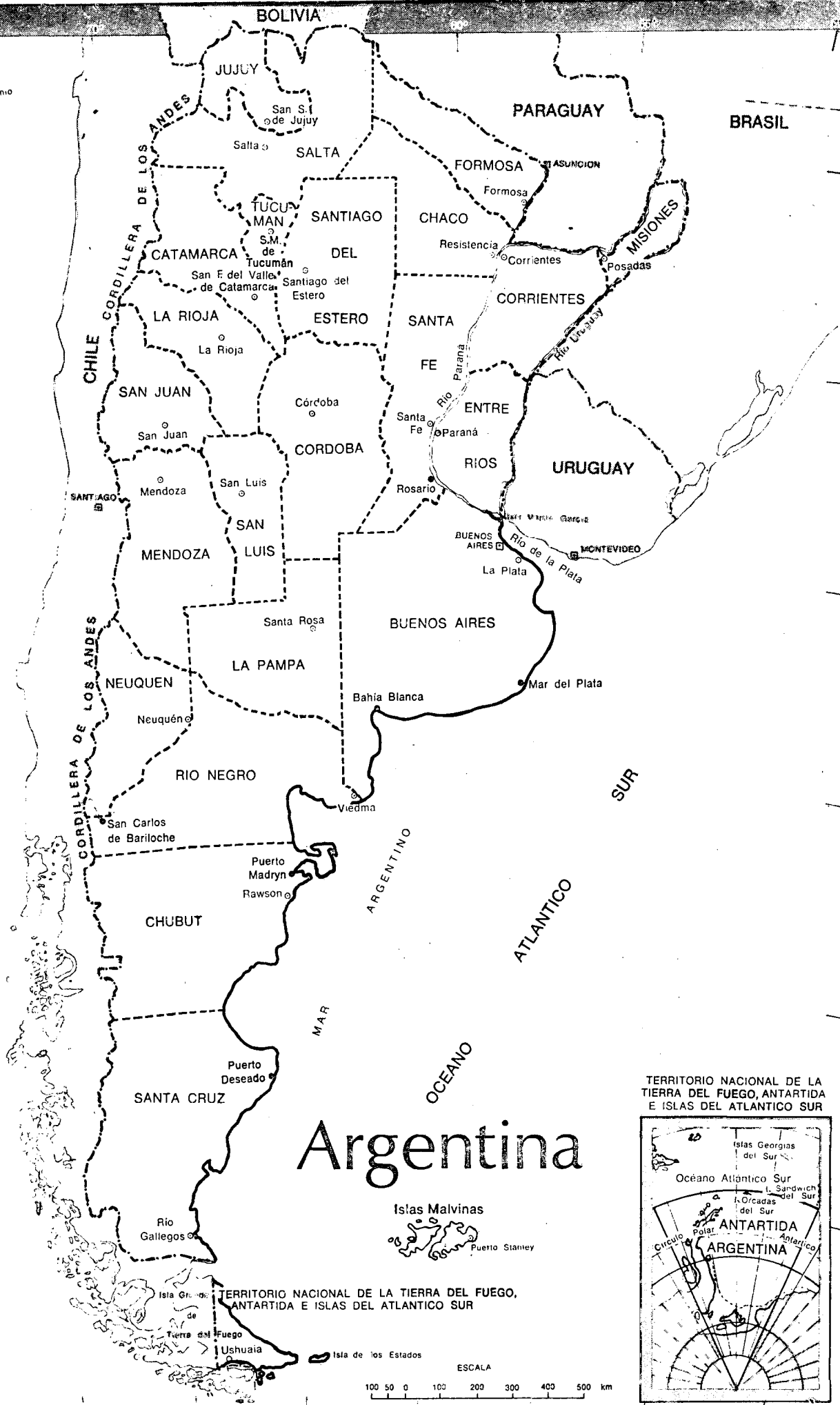
|  | <b>Página</b> |
|--|---------------|
| Balace de pagos: nueve primeros meses                                    | 3             |
| Evolución de las reservas y deuda externa                                | 4             |
| Nuevos edificios para sucursales del Banco de la Nación                  | 5             |
| La Tasa de Ahorro con relación al producto bruto                         | 5             |
| V Reunión Plenaria del Comité Mixto Argentino-Japonés                    | 6             |
| Inversiones industriales   | 9             |
| "El Impenetrable": región agreste que se incorpora a la producción       | 10            |
| Nuevo elevador terminal para granos de exportación                       | 13            |
| Datos generales socioeconómicos  | 14            |
| La Provincia del Chubut  | 16            |
| Industria de algas marinas   | 20            |
| CORFO-Río Colorado: recuperación de 700.000 hectáreas                    | 23            |
| La industria ferroviaria del país  | 24            |
| Cosecha agrícola: perspectivas para la nueva campaña                     | 30            |
| Obras de ampliación y mantenimiento de accesos a puertos                 | 32            |
| Sorgos híbridos graníferos y variedades                                  | 35            |
| Artículos para el hogar en el mercado de exportación                     | 36            |
| Productos argentinos para exportación                                    | 38            |
| Significativos volúmenes de exportación de lanas, cueros, pelos y cerdas | 40            |
| Interés en el exterior por las manufacturas de cuero                     | 42            |
| Exportaciones no tradicionales   | 44            |
| Venta de liebres congeladas a otros países                               | 46            |
| Producción y exportación de aceitunas                                    | 47            |
| Alimentos balanceados  | 48            |

**INFORMACION ECONOMICA DE LA ARGENTINA** es una revista mensual del Ministerio de Economía, que se distribuye en la Argentina y en el exterior a medios de difusión, bancos, entidades empresarias, gremiales y de investigación; universidades, organismos internacionales, embajadas, consulados y otras representaciones de la Argentina en el exterior y de los demás países en Buenos Aires.

La distribución de esta publicación se realiza por correo y los interesados en recibirla pueden solicitarla al Ministerio de Economía (Prensa). Hipólito Yrigoyen 250, piso 6°, oficina 621, Capital Federal, República Argentina.

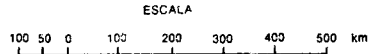
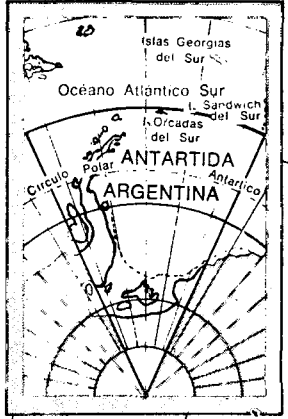
El material que contiene esta Revista puede ser reproducido parcial o totalmente. Rogamos hacer llegar un ejemplar de la publicación donde se utilice nuestra información.

**INFORMACION ECONOMICA DE LA ARGENTINA** no abre juicio sobre las empresas y productos que se mencionan en sus ediciones, limitándose exclusivamente a la parte informativa. Los interesados en obtener mayores datos al respecto pueden dirigirse a la Secretaría de Comercio Exterior y Negociaciones Económicas Internacionales, Area de Promoción de Exportación. Av. Julio A. Roca 651, 5° piso, sector 16. Buenos Aires, y a las Cámaras y/o entidades que lo representan, o a las respectivas direcciones de cada empresa.



# Argentina

TERRITORIO NACIONAL DE LA TIERRA DEL FUEGO, ANTARTIDA E ISLAS DEL ATLANTICO SUR



## EVOLUCION DEL BALANCE DE PAGOS EN LOS PRIMEROS NUEVE MESES DEL AÑO

El saldo neto del balance de pagos en los primeros nueve meses de 1977 fue positivo en u\$s 1.424,5 millones, frente a un resultado, también favorable, de u\$s 674,5 millones en igual período de 1976 (en 1975 el saldo fue negativo en u\$s 911 millones).

Ese resultado positivo se debió, fundamentalmente, al nivel récord alcanzado por las exportaciones, las que totalizaron u\$s 4.387,5 millones

en sólo 9 meses. Esto significa un incremento de las ventas al exterior del orden del 57 por ciento con relación a 1976 y de casi el ciento por ciento con respecto a los primeros 9 meses del año 1975.

También las importaciones se comportaron positivamente, aumentando 32,3 por ciento, en concordancia con el proceso de reactivación de la inversión reproductiva y de la actividad productiva.

Los movimientos de capitales, por su parte, representaron ingresos netos por u\$s 64,6 millones, destacándose los ingresos netos en concepto de capitales no compensatorios por u\$s 151,2 millones.

Dentro de ese total se destaca, a su vez, el ingreso neto de capitales líquidos de corto plazo por u\$s 310,5 millones frente a una entrada, también neta, de u\$s 8,9 millones en los primeros 9 meses de 1976.

### BALANCE DE PAGOS DE LOS PRIMEROS NUEVE MESES (en millones de dólares)

| CONCEPTO  | Primeros nueve meses de |              |                |
|---|-------------------------|--------------|----------------|
|   | 1975                    | 1976         | 1977 (*)       |
| <b>I. TRANSACCIONES CORRIENTES</b>  | <b>-1.073,6</b>         | <b>439,3</b> | <b>1.359,9</b> |
| 1. Balance comercial  | -846,7                  | 607,1        | 1.491,5        |
| Exportaciones   | 2.199,6                 | 2.795,8      | 4.387,5        |
| Importaciones   | 3.046,3                 | 2.188,7      | 2.896,0        |
| 2. Servicios y otros  | -226,9                  | -167,8       | -131,6         |
| <b>II. TRANSACCIONES DE CAPITAL</b>   | <b>162,4</b>            | <b>235,2</b> | <b>64,6</b>    |
| <b>III. VARIACION DE LAS RESERVAS MONETARIAS<br/>INTERNACIONALES (III = I + II)</b> | <b>-911,2</b>           | <b>674,5</b> | <b>1.424,5</b> |

Cifras provisionarias

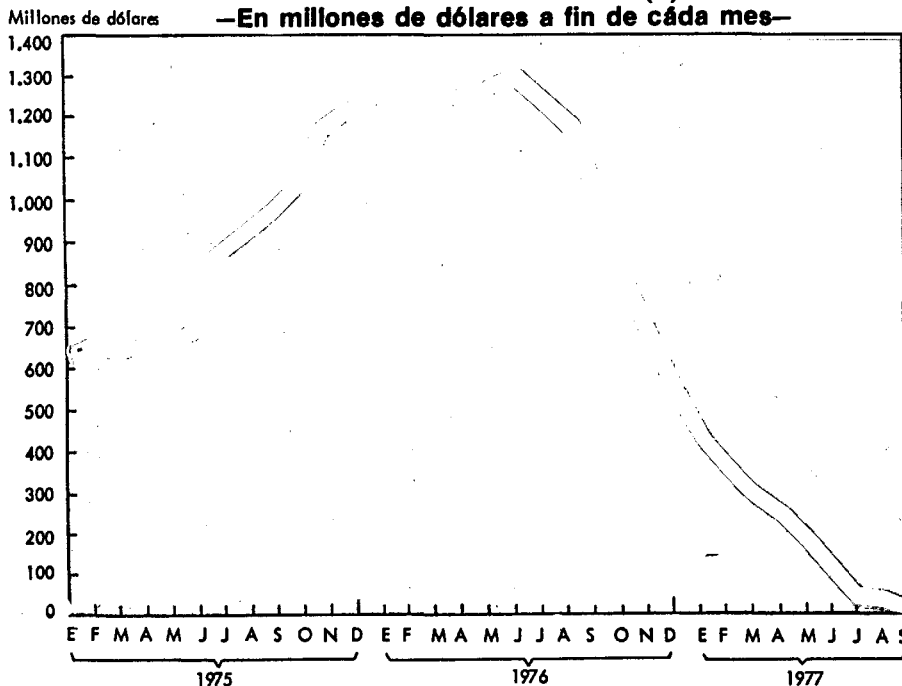
FUENTE: BCRA y Ministerio de Economía

# EVOLUCION DE LAS RESERVAS Y DEUDAS EXTERNAS

## DEUDAS POR PASES -SWAPS

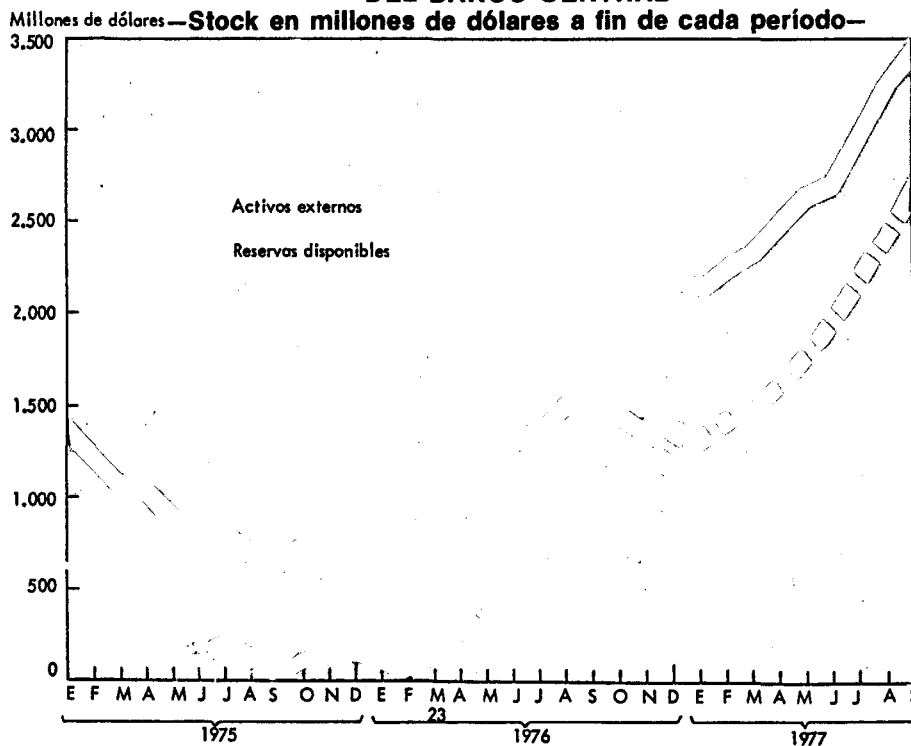
La deuda externa a corto plazo del sector privado (swaps) ha experimentado una drástica disminución, pasando de aproximadamente 1.300 millones de dólares en junio de 1976 a sólo 7 millones de dólares en setiembre de 1977.

### EVOLUCION DE LA DEUDA EXTERNA POR PASES DEL BANCO CENTRAL (1)



(1) Las operaciones de pase son deudas a corto plazo del sector privado, con seguro de cambio.

### ACTIVOS EXTERNOS Y RESERVAS DISPONIBLES DEL BANCO CENTRAL



## ACTIVOS EXTERNOS Y RESERVAS

Desde abril de 1976 se ha registrado una recuperación sostenida de reservas libremente disponibles y los activos externos del Banco Central, alcanzando en el mes de setiembre de 1977 ambas cifras a 2,8 mil millones y 3,3 mil millones de dólares, respectivamente.

Fuente: Banco Central de la República Argentina

## SUCURSALES EN EL EXTERIOR FUNCIONAN EN NUEVOS EDIFICIOS

En su política de mejorar y ampliar los servicios que realiza en el exterior, el Banco de la Nación Argentina inauguró tres nuevos edificios para sus sucursales en La Paz y Santa Cruz (Bolivia) y Río de Janeiro (Brasil).

La agencia de La Paz inició sus actividades el 21 de abril de 1958 con el propósito de intensificar la recíproca cooperación entre ambos países y

promover un mayor intercambio comercial. El 24 de noviembre quedó inaugurado el nuevo edificio de la sucursal La Paz y al día siguiente el de la sucursal de Santa Cruz de la Sierra, ciudad situada en el Oriente Boliviano sobre la frontera con la Argentina.

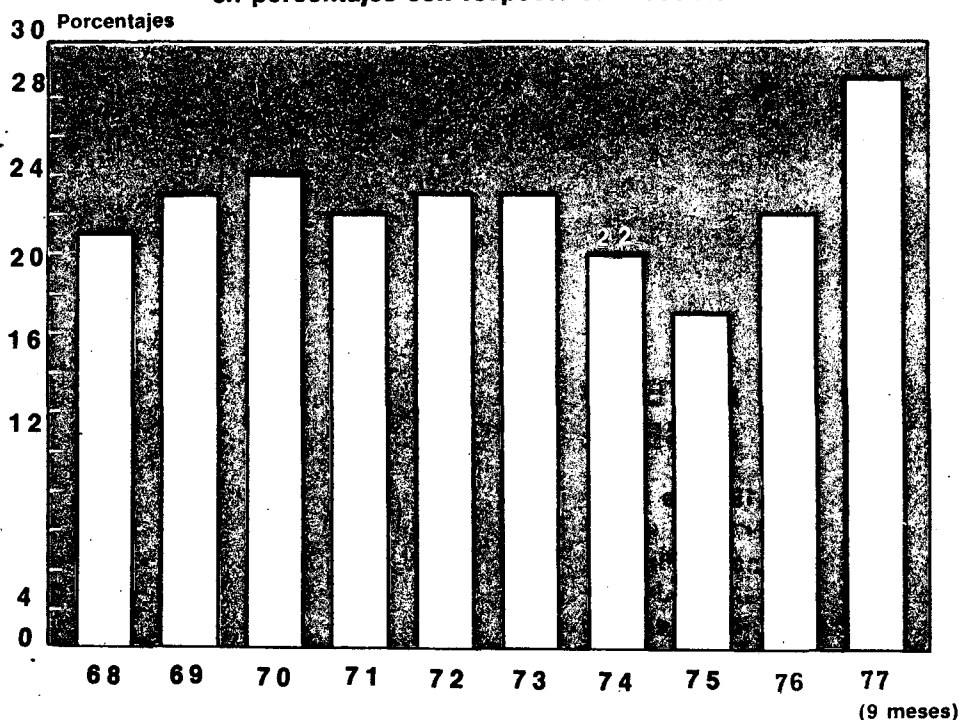
El 1° de diciembre, asimismo, en el edificio de moderna estructura y amplias instalaciones, ubicado en la Ave-

nida Río Branco 134 - A de Río de Janeiro se instaló la sucursal que el Banco de la Nación posee en esa ciudad brasileña.

De esta manera, por conducto de sus filiales en el exterior, esta entidad bancaria se ha convertido en el medio idóneo para asistir financieramente al intercambio y cooperar en el área de las inversiones.

## EVOLUCION DE LA TASA DE AHORRO

**EVOLUCION DE LA TASA DE AHORRO**  
en porcentajes con respecto al Producto Bruto



La tasa de ahorro registró, en los primeros nueve meses del año, un nivel superior al de la tasa anual promedio del período 1968-1976. En 1975 el nivel del ahorro como porcentaje del Producto Bruto Interno, llegó a su nivel más bajo (17%) desde que se llevan registros al respecto; después de abril de 1976 se fue reconstituyendo progresivamente hasta llegar al nivel récord del 29%.

# V REUNION PLENARIA DEL COMITE MIXTO ARGENTINO-JAPONES

La V Reunión Plenaria del Comité Mixto Argentino-Japonés celebrada en la ciudad de Buenos Aires en el mes de noviembre, contó con la presencia de más de 60 representantes de las más importantes firmas niponas, encabezados por el presidente de la Cámara de la Industria y el Comercio de ese país, señor Sbigeo Nagano.

En el acto de apertura realizado en la sede de la Bolsa de Comercio el Ministro de Economía de la Argentina, Dr. José Alfredo Martínez de Hoz abrió las sesiones haciendo un breve resumen de la evolución de la economía argentina y las perspectivas que se ofrecen para la incrementación de sus vínculos con el Japón.

El Dr. Martínez de Hoz señaló más adelante que "la recuperación económica argentina significa que tenemos que hacer en el sector privado una importante modernización y reequipamiento para recuperar el tiempo perdido de varios años en que no ha habido muchas inversiones en ese sentido. También tenemos importantes proyectos industriales aprobados por el Gobierno bajo un régimen especial de promoción industrial, habiéndose autorizado desde marzo hasta el 30 de junio de este año proyectos industriales repartidos en todo el país, por una inversión de más de 2.000 millones de dólares".

"Gran parte de estos proyectos requieren no sólo financiamiento o la concurrencia o la complementación del financiamiento externo, sino también la provisión de equipos de los cuales la industria japonesa puede estar presente a través de su tecnología. . ." y añadió "queremos estimular, también, la inversión de capitales japoneses para

la producción industrial en la Argentina, solos o asociados a empresarios argentinos".

Agregó a continuación que en la actividad pesquera se ha visto con satisfacción que un grupo de empresas japonesas ha resultado adjudicataria en uno de los concursos internacionales.

Para finalizar, el Dr. Martínez de Hoz señaló las ventajas del comercio multilateral pero tomando en consideración que debe haber una cierta correspondencia entre las importaciones y las exportaciones que recíprocamente se realizan entre dos países. Existe un muy amplio campo que permite "incrementar nuestras relaciones comerciales con Japón. Si bien hemos crecido, todavía queda lugar para crecer más aún en nuestro intercambio comercial recíproco. Con respecto a las exportaciones de Argentina, observando el período de los últimos 10 años, veremos que mientras en 1967 el Japón sólo absorbía el 2,3% de las mismas, en 1976 este porcentaje subió al 5,3%. Pero creemos que esto no está en relación con la capacidad y potencialidad económica de un país como Japón y que esta proporción puede incrementarse sustancialmente".

Para darse cuenta de la diversificación de sus exportaciones, examinando también los últimos 10 años, se debe señalar "que los productos primarios, que hace 10 años representaban el 75% de nuestras exportaciones, ahora sólo representan el 53%. Los productos manufacturados de origen agropecuario han pasado en ese mismo lapso de absorber el 19%, al 27% de nuestras exportaciones. Mientras que nuestros productos de origen industrial han pasado del 5% al 20%.

En conclusión, señaló, "en la Argentina estamos realizando un gran esfuerzo mediante el cual hemos conseguido revertir la tendencia creciente de inflación y seguiremos luchando para que siga descendiendo hasta que se elimine. Hemos conseguido salir de la recesión y obtener la recuperación económica sin desocupación y estamos ahora en condiciones de afrontar esta nueva etapa para que la Argentina vaya gradualmente recuperando una posición de país líder en el mundo que anteriormente tenía y que desafortunadamente lo perdió. Pero gracias al esfuerzo de los argentinos y también a la cooperación de los países amigos, entre los cuales contamos al Japón, estamos seguros que vamos a lograr nuestros objetivos con pleno éxito".

A continuación habló el Doctor Armando Braun, presidente del Comité Mixto Empresario Argentino-Japonés y





presidente a su vez del sector argentino, recordando las reuniones del organismo, expresó que "la intención que debe presidir esta reunión plenaria debe ser, pues, la de estrechar los vínculos comerciales entre nuestros respectivos países, pero sin olvidar que más allá de las recíprocas conveniencias económicas, deben preservarse los valores del espíritu".

El titular de la delegación visitante, Señor Sbigeo Nagano, refirmó que "para el Japón, país importador de materiales primarios y alimentos, la Argentina representa una importancia en extremo satisfactoria". Reveló que durante el primer semestre del año su país exportó a la Argentina

por valor de 129 millones de dólares, lo que significó un aumento del 63% con relación a igual lapso del año anterior, mientras que la Argentina colocó productos por 139 millones de dólares, que traducen un aumento del doble en el mismo término de comparación.

Consideró además, el Señor Nagano, que existen diversos e importantes sectores en los que puede haber una colaboración mutua, particularmente el de pesquería y confió en que "el ahondamiento de nuestros respectivos vínculos económicos redundará en beneficio no sólo de los dos países, sino también de la prosperidad de la economía internacional".

## EXPORTACIONES AL JAPON

1973 - 1976

| PRODUCTO                      | AÑOS  |            |      |            |      |            |      |            |
|-------------------------------|-------|------------|------|------------|------|------------|------|------------|
|                               | 1973  |            | 1974 |            | 1975 |            | 1976 |            |
|                               | Tons  | Miles U\$S | Tons | Miles U\$S | Tons | Miles U\$S | Tons | Miles U\$S |
| Pescado congelado             | 643   | 336        | 299  | 122        | 1238 | 515        | 1922 | 884        |
| Agar-Agar                     | 91    | 478        | 26   | 214        | 43   | 332        | 26   | 176        |
| Algas marinas                 | 18    | 4          | 113  | 65         | —    | —          | 807  | 503        |
| Conservas pescados y mariscos | 0.5   | 0.2        | 3    | 32         | —    | —          | —    | —          |
| TOTALES:                      | 752,5 | 818,2      | 441  | 433        | 1281 | 847        | 2755 | 1563       |

# DISERTACION DEL SECRETARIO DE INTERESES MARITIMOS

En la sede de la Bolsa de Comercio de la ciudad de Buenos Aires, ante los participantes de la V Reunión Plenaria del Comité Mixto Argentino Japonés, el Secretario de Estado de Intereses Marítimos, capitán de navío Carlos Noe Guevara disertó sobre temas relacionados con la actividad pesquera, la industria naval y el complejo portuario de ultramar de aguas profundas.

## ACTIVIDAD PESQUERA

De los principales conceptos definidos por el capitán Guevara en este campo, orientado actualmente a incrementar la capacidad de capturas y de las exportaciones, surge el propósito argentino de no retacear el usufructo del consumo del producto pesquero a otros países. Pero entendiendo que la concurrencia a los mercados mundiales está condicionada a una explotación racional de los recursos vivos del mar, impidiendo la depredación de las especies, como ha ocurrido en otras áreas internacionales.

Señaló, además, la creciente evolución del comercio exterior argentino en materia pesquera que se registra actualmente y que atiende principalmente mercados tradicionales como lo son EE.UU., Alemania, Italia, Francia, Brasil, España, Israel y por supuesto, Japón.

En este último país las mayores demandas se sitúan en el producto pesquero congelado, algas y agar-agar. En este aspecto, cabe destacar que el Japón ha importado en los primeros meses de este año un volumen de 6.072,2 toneladas de congelado por un valor de 3.721.300 dólares.

Por otra parte, la evolución de las exportaciones al Japón experimentaron un considerable incremento, que con respecto a 1973 fue del 265,6 por ciento en orden al volumen y del 89,2 por ciento en relación al valor.

## INDUSTRIA NAVAL

Sobre este sector el capitán Guevara puso de relieve las excelentes perspectivas que se dan actualmente para la participación de países interesados en la provisión de tecnología y elementos para la construcción propiamente dicha.

El Plan de Construcciones Navales (Ver N° 77), de reciente promulgación y con un plazo de 10 años para su ejecución, para programas del sector estatal, el mercante privado, y el pesquero, exigirá adquirir en el exterior materiales y equipos cuyo valor oscilará entre el 25 y 30% del valor de las unidades a construir en astilleros locales. Se prevé, por ejemplo, la importación de alrededor de 230.000 tone-

ladas de chapa naval, por valor de 55 millones de dólares, así como de equipos electrónicos y otros elementos que podrán asumir un costo del orden de los 300 millones de dólares.

## COMPLEJO PORTUARIO DE ULTRAMAR

En cuanto a este complejo el señor Secretario de Intereses Marítimos, señaló su condición de máxima prioridad declarada por el Gobierno Nacional.

La construcción de este puerto se proyecta en las proximidades de Punta Médanos, en la costa marítima bonaerense y estará integrado con un puerto de aguas profundas, un puerto pesquero, instalaciones de defensa nacional y obras complementarias.

El Estudio de Factibilidad se encuentra en pleno desarrollo. En los primeros meses de 1978 se terminará de procesar toda la información de campo obtenida, integrada por las disciplinas de hidrografía, oceanografía, meteorología, etc. lo que permitirá fijar con precisión el lugar óptimo del emplazamiento portuario.

La República Argentina tiene cabal conciencia de que deberá contar con este puerto a la brevedad posible, para lo cual instrumentará el proceso de tal modo que oportunamente puedan comenzarse las obras de construcción

que posibiliten su habilitación en el año 1984.

Este puerto contará con postas para la exportación de granos y subproductos e importación de insumos siderúrgicos, especialmente carbón, el que proviene de países alejados. También con playa para contenedores y zonas reservadas para la industria y reparaciones navales.

Señaló el capitán Guevara que el Japón desde el comienzo de los estudios ha demostrado un real y sincero apoyo al proyecto. Las tratativas a nivel oficial ya comenzaron y tienen principio de ejecución en varios de sus aspectos, esencialmente en lo que hace al Estudio de Factibilidad.

La terminación del Complejo proporcionará básicamente las siguientes ventajas: fletes marítimos más bajos con el transporte de granos y subproductos, así como del carbón y lógicamente el ancho horizonte que dará el parque industrial para radicaciones de todo tipo, incluido los correspondientes a la pesca.

El proyecto tiene tres etapas bien definidas: **1ª) estudio de factibilidad**, con fecha de terminación probable a fines de 1979; **2ª) inicio de la construcción** en 1980 y comienzo de la operación portuaria a fines de 1984, y **3ª) polo de desarrollo**: el parque industrial podrá comenzar su instalación durante el desarrollo de la ya nombrada 2ª etapa.

### EXPORTACIONES AL JAPON

(Enero-octubre 1977)

| PRODUCTO                | CANTIDAD<br>(en ton) | VALOR<br>(En U\$S) |
|-------------------------|----------------------|--------------------|
| Besugo y otros          |                      |                    |
| Productos congelados    | 5.520.8              | 3.347.600          |
| Filet merluza congelada | 490.4                | 333.600            |
| Merluza eviscerada      | 46.0                 | 25.700             |
| Mariscos congelados     | 19.0                 | 14.400             |
| <b>TOTALES:</b>         | <b>6.076.2</b>       | <b>3.721.300</b>   |

### EXPORTACIONES DE PRODUCTOS PESQUEROS CONGELADOS

7 primeros meses de 1977

| DESTINO         | CANTIDAD<br>(Ton) | VALOR<br>(Millones U\$S) |
|-----------------|-------------------|--------------------------|
| Francia         | 6.647             | 4.2                      |
| Italia          | 7.505             | 3.6                      |
| U.S.A.          | 5.312             | 3.4                      |
| España          | 4.655             | 3.0                      |
| Brasil          | 3.735             | 2.7                      |
| Alemania Occ.   | 3.234             | 2.2                      |
| Israel          | 2.536             | 1.7                      |
| Japón           | 2.493             | 1.3                      |
| Otros destinos  | 14.019            | 7.5                      |
| <b>TOTALES:</b> | <b>50.136</b>     | <b>29.6</b>              |

### SINTESIS DEL PLAN DE CONSTRUCCIONES NAVALES

En el Sector Estatal

**1. EMPRESAS LINEAS MARITIMAS ARGENTINAS**  
 10 CARGUEROS 15.000/18.000  
 2 FRIGORIFICOS

**2. YACIMIENTOS PETROLIFEROS FISCALES**

5 B/T 35.000 T.P.B.  
 7 B/T 15.000 T.P.B.  
 8 B/T 6.000 T.P.B.  
 4 B/T 3.000 T.P.B.

**3. DIRECCION NACIONAL DE CONSTRUCCIONES PORTUARIAS Y VIAS NAVEGABLES**

15 REMOLCADORES DE TIRO  
 12 CHATAS BARRERAS  
 5 CHATAS HABITACION  
 6 PONTONES  
 5 PANTON CISTERNA  
 10 BALIZADORES  
 4 DRAGAS A SUCCION  
 15 LANCHAS

En el Sector Privado

30 BARCAZAS DE EMPUJE  
 3 REMOLCADORES DE TIRO  
 4 REMOLCADORES DE EMPUJE  
 1 BUQUE GASERO  
 5 BUQUES PESQUEROS

# NUEVAS INVERSIONES INDUSTRIALES

## Radicación en 11 provincias

La Secretaría de Desarrollo Industrial dependiente del Ministerio de Economía ha aprobado nuevas inversiones para radicación y ampliación de empresas.

La variedad de rubros que abarcan estos proyectos y el incremento en la demanda de mano de obra que se producirá en distintos puntos del país, indican la significación que tienen para el desarrollo industrial y especialmente regional.

A los efectos de una apreciación más acabada de lo referido anteriormente, se transcribe a continuación el listado de las inversiones aprobadas, distribuidas por provincia:

| PROVINCIA    | EMPRESA                          | PERSONAL | ACTIVIDAD  |
|--------------|----------------------------------|----------|--|
| Buenos Aires | Celulosa del Litoral S.A         | 100      | Papel tissue   |
| Chaco        | Cía Gral. Fabril Financiera S.A. | 369      | Tejeduría y tintorería   |
| Chaco        | Enrique C. Welbers SAICAG        | 13       | Furfural (integración)   |
| Chubut       | Nicolás Rostas S.A.              | 371      | Tejeduría, cortinas y confecciones   |
| Chubut       | Industrias Plásticas Trelew S.A. | 15       | Film tubular de polietileno de baja densidad y envases                           |
| Chubut       | Inteco SAIC                      | 326      | Prendas de vestir y lencería   |
| Chubut       | A. J. Tendlarz SACIF             | 244      | Hilandería de fibra sintética  |
| Chubut       | Almacenes Generales S.A          | 49       | Aserradero   |
| Chubut       | Sitma SAIC                       | 141      | Hilados texturizados de fibras sintéticas  |
| Chubut       | Supersil S.A.                    | 101      | Tejeduría de fibras naturales y sintéticas                                       |
| Chubut       | Alter SAIC                       | 50       | Tejeduría de jersey y tricot   |
| Chubut       | Prenyl SAICF                     | 251      | Fibra e hilado poliamídico   |
| Chubut       | Centro Industrial Textil S.A.    | 14       | Hilandería y tejeduría   |
| Chubut       | Cressi-Sub SCA                   | 17       | Equipos para caza submarina  |
| Chubut       | Oxigen SACI                      | 21       | Oxígeno y anhídrido carbónico  |
| Chubut       | Tor-Mec                          | 12       | Repuestos para bombas de profundidad   |
| Entre Ríos   | Ascona SACIIFFA                  | 47       | (ampliación) Resina colofinia, esencia de trementina, aceite de pino y dipenteno |
| Entre Ríos   | Paranatex SAICF                  | 49       | Hilandería de algodón (integración)  |
| Jujuy        | Fábrica Jujeña de Cerámica       | 54       | Cerámica roja para construcción  |
| La Pampa     | Industrias Maraco S.A.           | 168      | (ampliación) Implementos agrícolas   |
| La Pampa     | Indumentaria Argentina SAIC      | 375      | Prendas de vestir  |
| Neuquén      | Manufacturas del Comahue S.A.    | 91       | Tops de lana y/o fibra sintética   |
| Neuquén      | Abroy S.A.                       | 12       | Frigorífico de frutas  |
| Río Negro    | Proin S.A.                       | 43       | Jugo concentrado de manzana  |
| Salta        | Mar-Hell SACIFI                  | 500      | (ampliación) Fundición gris y de acero y equipos para calderería                 |
| Santa Fe     | Col-Ven S.A.                     | 41       | Equipos automáticos protectores de motores a combustión                          |
| Tucumán      | Minerales del Norte S.A.         | 24       | Cerámica roja para construcción  |
| Tucumán      | Alcogas SACIFIA                  | 20       | (ampliación) Alcoholes, anhídrido carbónico, hielo seco                          |
| Tucumán      | Tucumán Flakes SACI              | 82       | Vegetales y hortalizas deshidratadas   |

# “EL IMPENETRABLE”

## 4.500.000 hectáreas se suman a la producción

La Región del Gran Chaco está considerada como una de las grandes reservas para la producción de alimentos en el ámbito sudamericano. La República Argentina ha encarado un proyecto de colonización en la zona denominada “El Impenetrable”, que abarca 4.500.000 hectáreas cubiertas en su gran mayoría por masas forestales.

Este proyecto que emprendió la provincia del Chaco cobró cuerpo con el proceso iniciado el 24 de marzo de 1976 recogiendo las orientaciones iniciales de un documento que fue aprobado como “Declaración de Santa Rosa” en la primera reunión de ministros y secretarios de agricultura y ganadería, realizado el año anterior en la provincia de La Pampa.

La “Campaña del Oeste”, como se ha denominado a este ambicioso proyecto, pone en producción vastísimas extensiones de tierras fiscales quedando formalmente lanzado con la exposición que el gobernador del Chaco efectuó el 8 de agosto de 1976 ante el Presidente de la Nación, Tte. General Jorge Rafael Videla.

Un nuevo instrumento legal regirá la administración de las tierras fiscales que hacen del Estado Chaqueño un gran latifundista (Ley 2.107) donde en el art. 73 se ratifica la importancia del proyecto al declarar de interés prioritario para esa provincia la incorporación al proceso productivo de las tierras ubicadas en los departamentos General Güemes y Almirante Brown, con excepción de las colonias ya existentes.

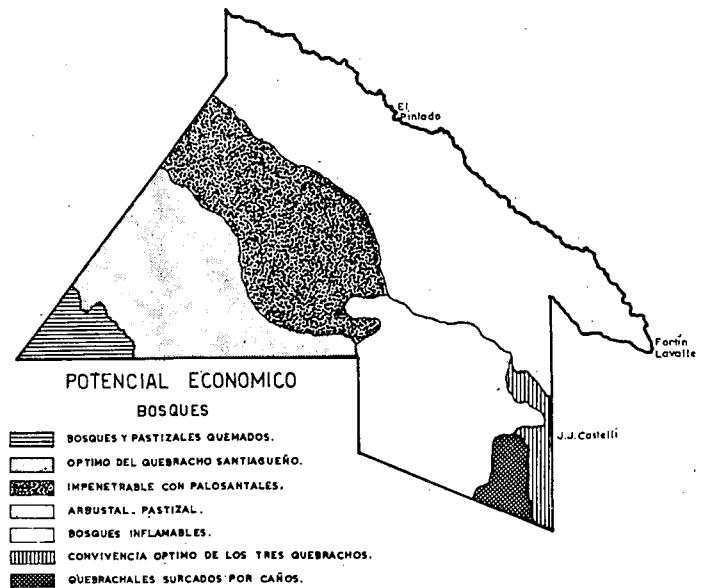
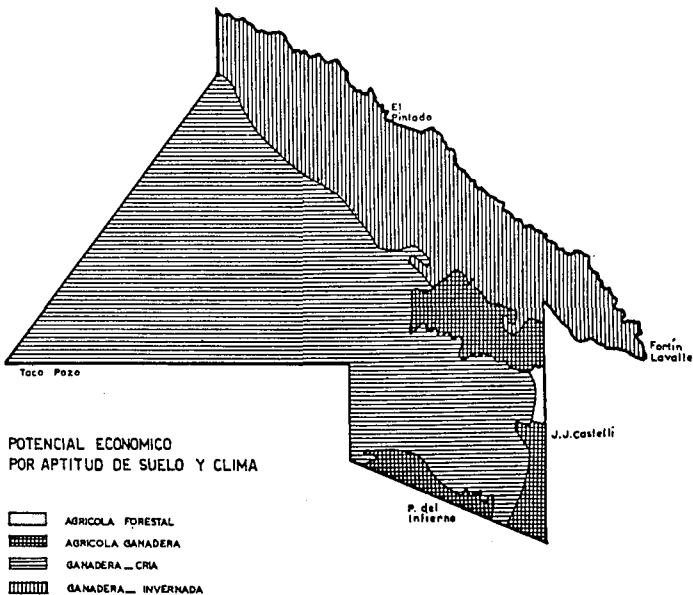
Se trata, en suma, del desarrollo de una enorme potencialidad natural mediante la conquista del espacio verde con el trabajo progresista, lo cual implica, también, dinamizar aquellas tierras que permanecen ociosas y ordenar las ocupadas irregularmente.

Esta Campaña generará una ocupación poblacional bajo el impulso de las explotaciones agrícolas, ganaderas y forestales y contará con el respaldo de diversas obras de infraestructura. Es objetivo fundamental colocar las tierras que se incorporen en un nivel de máxima eficiencia y racional explotación; se busca la atracción de capitales para inversiones que favorezcan el desarrollo de la provincia y, al mismo tiempo, se contempla la erradicación del minifundio y del latifundio.

Sus beneficiarios serán los productores agropecuarios del Chaco e hijos de esos productores con vocación agropecuaria; los productores cuyas explotaciones no alcancen a constituir una unidad económica de producción y que representan el antiguo problema de la estructura minifundista de la provincia; los profesionales y técnicos de las ciencias agropecuarias, y quienes tengan la vocación de ser productores y se comprometan a asumir la dirección de la explotación. Para esto el gobierno del Chaco ha diseñado un proyecto que contempla la adecuación de las formas jurídicas, financieras y socioeconómicas que posibiliten el desarrollo de una empresa agropecuaria.

Pueden darse, por lo tanto, estas pautas básicas:

- 1) La nueva legislación de tierras instaura el sistema de concursos para las adjudicaciones según las categorías en que se encuadren los beneficiarios en un marco ordenado de intereses sociales, económicos y ecológicos;
- 2) Conforme a criterios socioeconómicos, se fomentan explotaciones de tamaño medio, desalentando tanto al latifundio como al minifundio y se reglamentan medidas que impidan meras especulaciones inmobiliarias;



3) El Estado fomenta la inversión privada mediante estímulos impositivos que posibiliten desgravaciones del Impuesto Inmobiliario y otros de jurisdicción provincial que deban pagar los adjudicatarios, por valor de hasta el ciento por ciento del monto de dichos tributos.

### AREA DE LA "CAMPAÑA DEL OESTE"

El área tiene como límite norte el río Bermejo; al oeste, la provincia de Salta; al sur, Santiago del Estero, y al este el propio territorio provincial donde terminan los departamentos de Güemes y Brown.

El clima en esos departamentos, de acuerdo con las temperaturas medias anuales, se encuentra comprendido así: al norte por la isoterma de verano de 29 grados y al sur por la isoterma de 28 grados, en tanto que la isoterma de invierno lo divide entre los grados 17 al norte y 6 al sur, respectivamente.

En cuanto al régimen de lluvias, el área se encuentra entre los isoyetos de menos de 500 milímetros a 900 milímetros. En lo relativo a los suelos, debe consignarse que la mayor parte de la superficie del área del proyecto pertenece a lo que se denomina "Chaco Seco".

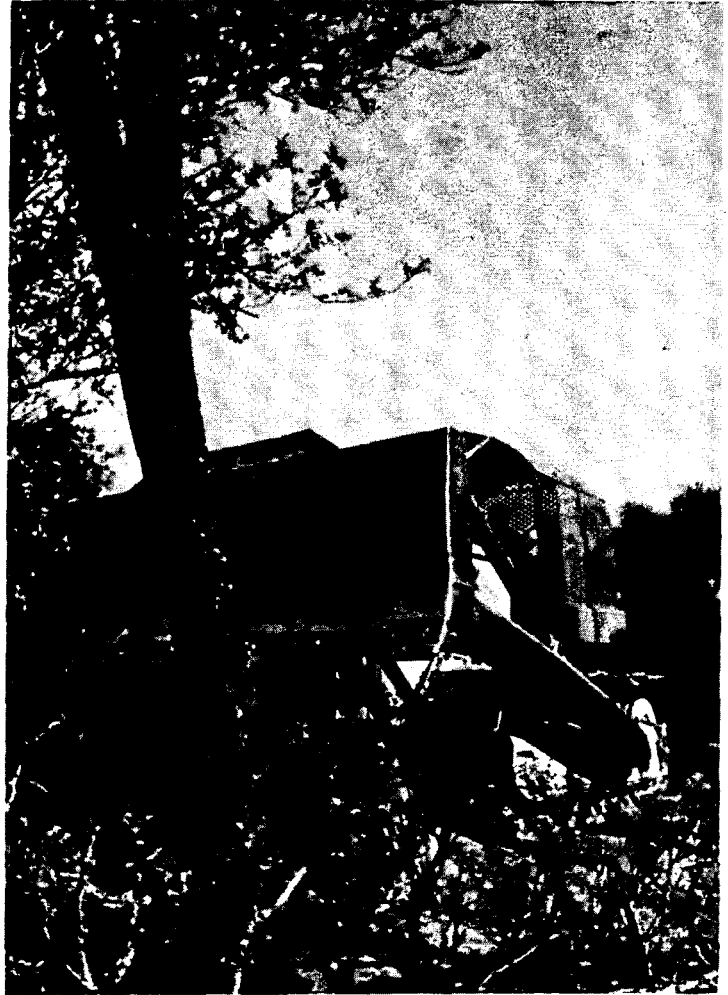
### EL RECURSO DEL AGUA EN LA ZONA

Dentro de los múltiples esfuerzos de este plan de colonización —que supone mensuras, caminos de penetración, infraestructura de servicios y el estudio de recursos naturales— se encuentra la búsqueda de recursos de agua para hacer factible la producción regional. Sobre la base de un estudio regional sobre recursos hídricos subterráneos de la provincia se estructuró un plan de obras y estudios tendientes a confirmar o modificar sus conclusiones, surgiendo así tres frentes de trabajo: 1) área de Taco Pozo, en el extremo oeste; 2) perforaciones entre los ríos Teuco y Bermejito, y 3) perforaciones y estudios, al oeste y sudoeste de Juan José Castelli.

La síntesis de la tarea realizada abarca la licitación de 72 pares de perforaciones; estudios con geoeléctricas de superficie a lo largo de 450 kilómetros de picadas existentes, cubriendo una superficie de 900.000 hectáreas, sumándose otros 700 kilómetros en ejecución que llegarán a cubrir 1.500.000 hectáreas.

Las obras en materia de perforaciones en "El Impenetrable", además de servir para los estudios, se vuelcan de inmediato a satisfacer necesidades de escuelas rurales, núcleos humanos, y la demanda de la producción agropecuaria existente o a asentarse a corto plazo.

Como resultado del avance logrado hasta el momento se puede afirmar que la zona del oeste del Chaco puede ser ocupada productivamente, pues el problema del agua no es limitante para ello. Al mismo tiempo se afirmó que toda el área del oeste cha-



Ya está en marcha la segunda etapa de apertura de caminos, con lo cual se sumarán otros 702 kilómetros de vías de comunicación.

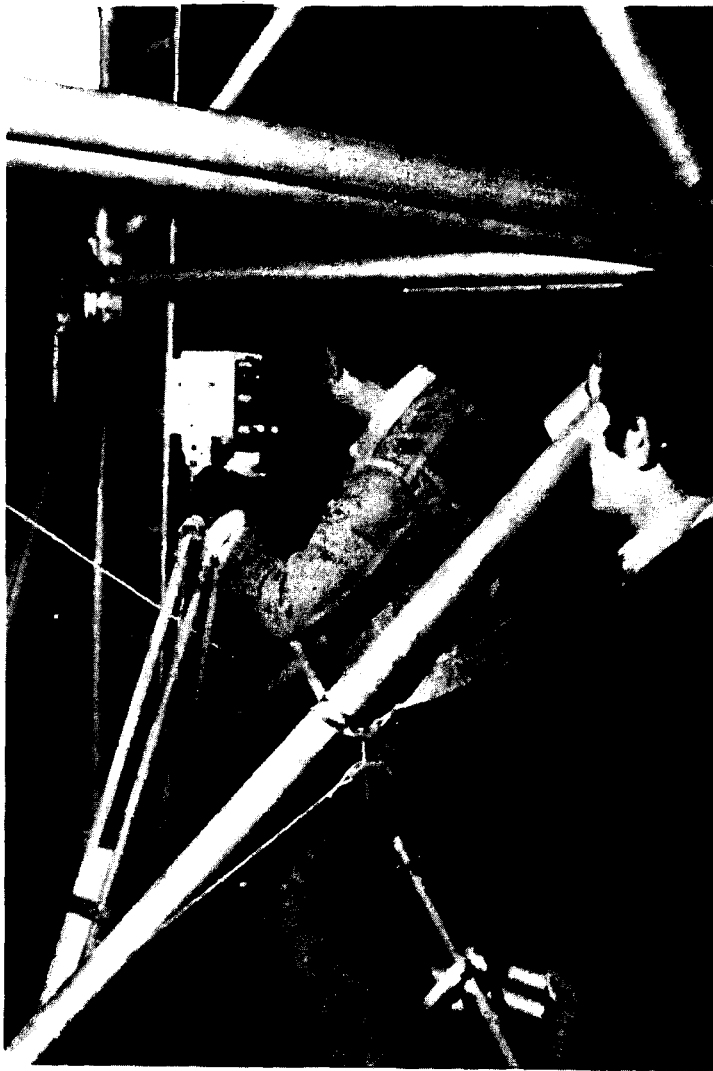
queño puede ser ocupada extensivamente pues de una u otra forma se puede producir agua para uso ganadero, familiar y la oferta climática permite cultivos a secano, aunque existen dos zonas (Taco Pozo y Teuco-Bermejito) que permitirían ocupaciones de tipo intensivo.



En el primer año de trabajos, la apertura de caminos de penetración se extendió a 1.302 kilómetros. Cada lote de la colonización tendrá, por lo menos, un frente de salida.



Los caminos abiertos están facilitando la comunicación de diversas zonas con algunos asentamientos humanos. A la vez, han permitido avanzar en las mensuras, estudios agroeconómicos y otras actividades.



Plena noche en la región de "El Impenetrable". Para controlar mensuras a esa hora se utiliza instrumental electrónico de altísima precisión.

## MENSURAS

En el momento que son implementados los últimos pasos para el primer llamado a concurso de tierras fiscales, el Instituto de Colonización del Chaco ha emprendido la primera etapa de mensuras y subdivisiones sobre una superficie de 1.186.700 hectáreas, cuya adjudicación se completará entre 1977 y 1978. Ya se encuentra realizado el 70 por ciento del total contratado y se licitan 702 nuevos kilómetros de caminos de penetración como elementos de apoyo para la segunda etapa de mensuras a iniciarse el año próximo.

Corresponde señalar que en el primer año del proyecto se ejecutaron 1.302 kilómetros de penetración en el monte chaqueño con nueve metros de ancho y 80 kilómetros de 20 metros de ancho, en tanto que los piques de mensura de un metro de ancho llegaron a 2.300 kilómetros.

## LA RUTA TRANCHACO "JUANA AZURDUY"

La obra de infraestructura de mayor significación para la conquista de "El Impenetrable" es la Ruta Transchaco "Juana Azurduy" que se pavimentará con una longitud de 270 kilómetros desde Castelli hasta el límite con la provincia de Salta.

Mediante convenio con la Dirección Nacional de Vialidad, la provincia del Chaco ha licitado el primer tramo de 100 kilómetros de inminente iniciación como columna vertebral del plan de colonización, ya que será abastecida por 4.000 kilómetros de caminos colectores que asegurarán un frente de salida, por lo menos, para cada lote que se adjudique en el plan.

## INFRAESTRUCTURA DE APOYO

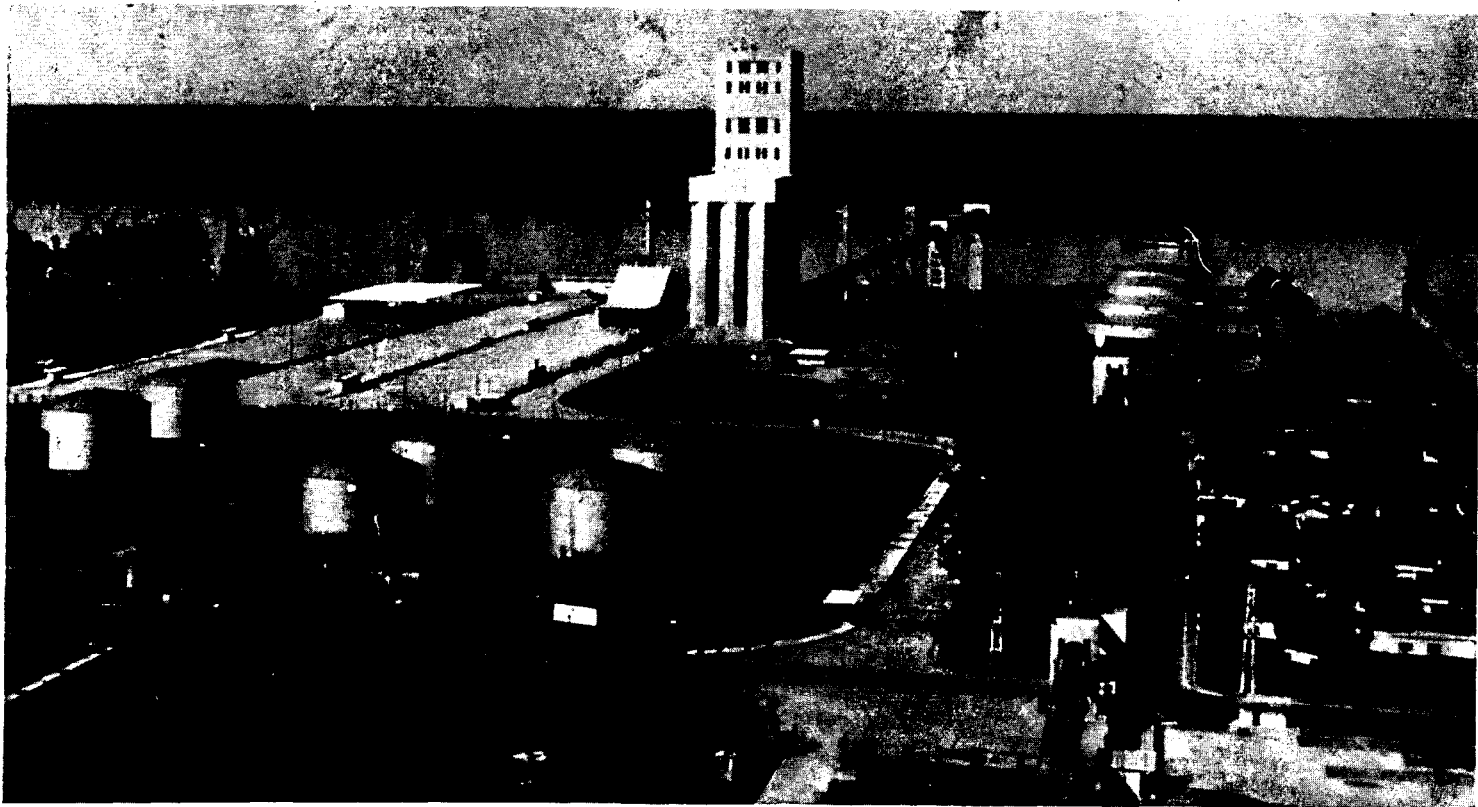
El proyecto incluye, asimismo, inversiones del sector público ya emprendidas como ser: escuelas rurales, destacamentos policiales, hospitales y puestos sanitarios, moteles, estaciones de servicios, red de comunicaciones, centrales energéticas, otras obras viales y una central térmica en Castelli con 8.000 KW producidos por un sistema de combustión adecuado al empleo de combustible renovable de la zona que es la leña.

En resumen, el proyecto contempla en dos años inversiones en mensuras, comunicaciones, energía, seguridad, caminos, educación y salud en el orden de los 75 millones de dólares.

Las inversiones del sector privado en la colonización sobre la base de explotaciones de 5.000 hectáreas, sujetas a variación por el resultado de estudios agronómicos, han sido estimadas en 281 millones de dólares, elevando la magnitud del proyecto a 357 millones de dólares.



Avanzada en el corazón de "El Impenetrable". El personal de este campamento del Instituto de Colonización, situado al norte de Pampa del Infierno, debió vencer abundantes dificultades para ambientarse y trabajar en un medio tan adverso.



## PRIMERA LINEA TERMINAL DE GRANOS PARA EXPORTACION

En noviembre último fue inaugurado en la ciudad de San Nicolás de los Arroyos la primera línea del nuevo elevador terminal de granos para exportación.

El puerto de San Nicolás es una de las principales estaciones marítimas destinadas al despacho de cereales para otros países, e integra la red oficial que incluye a los puertos de Buenos Aires, Rosario, Santa Fe, Villa Constitución, Quequén e Ingeniero White.

Las obras civiles del elevador fueron terminadas en 1974, en tanto las electromecánicas resultaron paralizadas.

Una de las principales preocupaciones del gobierno actual fue reiniciar los trabajos para concluir el elevador cuya primera línea quedó totalmente construida el mes pasado.

Las características principales de este elevador son:

- Dos líneas de 1.200 toneladas hora de capacidad de operación cada una.
- Capacidad total de almacenamiento: 62.000 toneladas
- Capacidad de recepción por camiones: 700 toneladas por hora
- Capacidad de recepción por vagones ferroviarios: 300 toneladas por hora.

Cuenta, además, con playa de estacionamiento y clasificación de camiones, lo que permitirá eliminar la espera de

esos vehículos fuera del área de esta terminal.

La galería de embarque, por otra parte, ha sido diseñada para operar con los barcos de mayor porte que circulan por el río Paraná, con 30 pies de calado.

En un futuro mediano, la Junta Nacional de Granos tiene programada la ampliación de las instalaciones de recepción a fin de adecuar esa operación, a la capacidad de embarque que tendrá esta unidad.

### En marcha

La política de reactivación del plan de obras, aplicada sistemáticamente, y consecuentemente en función del orden de prioridades, ha permitido a la Dirección Nacional de Construcción de Elevadores de Granos, dependiente de la Secretaría de Estado de Transporte y Obras Públicas, resolver los problemas técnicos y económico-financieros de todas las obras a su cargo. De esta manera normalizó su ritmo de ejecución, habiéndose asimismo iniciado nuevas obras y encarado la licitación de otras, dentro del marco de una coyuntura económica difícil pero en proceso de recuperación.

# DATOS GENERALES SOCIO ECONOMICOS

La República Argentina en sus 3.700.000 km<sup>2</sup> tiene una población que supera actualmente los 25,7 millones de habitantes de los cuales un 80% se encuentran radicados en zonas urbanas y el resto en zonas rurales.

Los principales conglomerados urbanos son la ciudad de Buenos Aires, capital de la República, con más de 3 millones de habitantes (sin incluir el llamado Gran Buenos Aires, que tiene 6.600.000), las ciudades de Córdoba, Rosario, Mendoza y Santa Fe.

El país es un gran productor de alimentos y un importante consumidor como lo prueban un consumo de 3.170 calorías día/habitante y alrededor de 90 kilogramos de carne vacuna por año/habitante.

El sector primario alcanza al 14% del producto Bruto Interno (US\$ 6.750 millones) de este porcentual corresponde

el 89% a la actividad agropecuaria en donde la agricultura representa el 60%.

Los campos naturales y artificiales ocupados por hacienda (con potencial agrícola) llegan a las 137.100.000 hectáreas, en tanto que la superficie cultivada es de aproximadamente 30 millones de hectáreas. Los bosques y montes ocupan, a su vez, más de 63 millones de hectáreas. Además, la superficie no utilizable en agricultura y ganadería (sierras, lagunas, etc.) es de 49 millones de hectáreas.

La participación industrial en el PBI asciende al 37% (Ver recuadro).

Las principales ramas industriales son las de productos químicos (19,8%) y la de productos metálicos básicos, maquinarias y equipos (32,8%).

La producción de algunos de los distintos rubros alcanza a:

| ESTRUCTURA DE LA INDUSTRIA<br>(En porcentuales)   |       |       |       |       |
|---|-------|-------|-------|-------|
|   | 1950  | 1960  | 1970  | 1976  |
| 1. Alimentos, bebidas y tabaco  | 26,1  | 20,0  | 16,9  | 16,7  |
| 2. Textiles, confecciones y cuero   | 23,8  | 17,5  | 12,1  | 12,7  |
| 3. Industria y productos de la madera   | 2,5   | 2,0   | 1,7   | 1,0   |
| 4. Fabricación de productos de papel, imprentas y editoriales   | 5,5   | 4,3   | 4,3   | 4,0   |
| 5. Fabricación de sustancias y productos químicos derivados del petróleo y del carbón, del caucho y plásticos | 11,7  | 14,7  | 19,6  | 19,8  |
| 6. Fabricación de productos minerales no metálicos excepto los derivados del petróleo y carbón                | 5,4   | 4,2   | 4,5   | 4,0   |
| 7. Industrias metálicas básicas   | 2,3   | 4,1   | 6,2   | 5,3   |
| 8. Fabricación de productos metálicos, maquinaria y equipos   | 15,9  | 28,1  | 31,1  | 32,8  |
| 9. Otras industrias manufactureras  | 6,8   | 5,1   | 3,6   | 3,7   |
| TOTAL   | 100,0 | 100,0 | 100,0 | 100,0 |

|                                      |             |
|--------------------------------------|-------------|
| <b>Alimentos aceites comestibles</b> | 418.000 T   |
| Carne faenada                        | 2.280.000 " |
| Lácteos                              | 280.000 "   |

|                    |          |
|--------------------|----------|
| <b>Textiles</b>    |          |
| Hilados de algodón | 82.200 " |
| Lana lavada        | 53.300 " |

|                           |           |
|---------------------------|-----------|
| <b>Químicos</b>           |           |
| Acido sulfúrico           | 225.400 " |
| Antibióticos              | 305 "     |
| Materiales termoplásticos | 112.000 " |
| Oxígeno                   | 173.800 " |
| Pinturas y barnices       | 123.600 " |

|                    |           |
|--------------------|-----------|
| <b>Metalúrgico</b> |           |
| Arrabio            | 1.038.000 |
| Acero crudo        | 2.230.000 |
| Laminados          | 2.890     |
| Caños y tubos      | 406.500   |

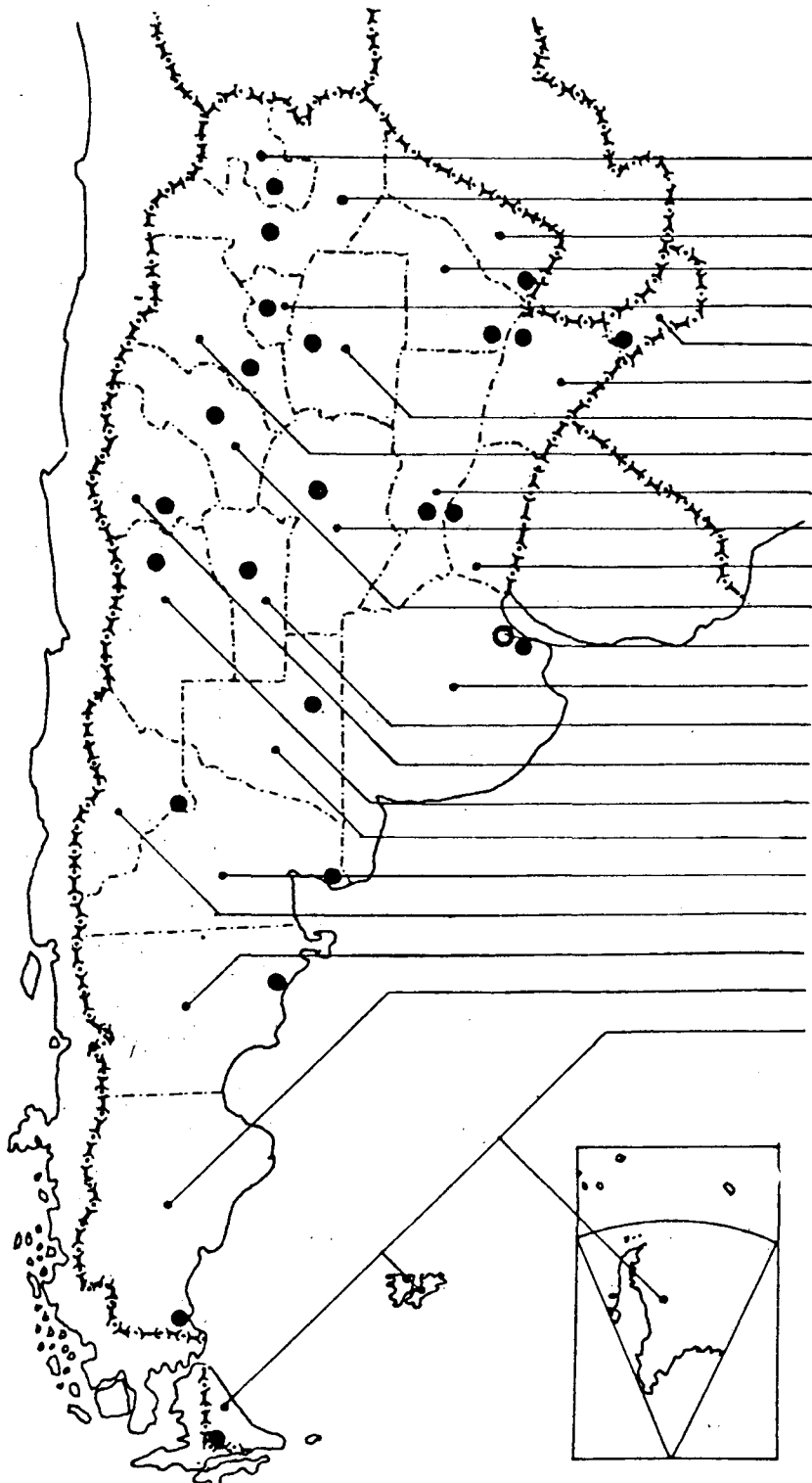
|                    |                      |
|--------------------|----------------------|
| <b>Automotores</b> |                      |
| Automóviles        | unidades/año 240.000 |
| Camiones           | " " 55.000           |

|                          |         |
|--------------------------|---------|
| <b>Electrodomésticos</b> |         |
| Heladeras                | 255.000 |
| Lavarropas               | 189.400 |
| Cocinas                  | 450.000 |
| Televisores              | 290.000 |



# SUPERFICIE Y POBLACION POR PROVINCIA

**SUPERFICIE: 3.761.274 km<sup>2</sup>**  
**POBLACION: 25.721.000 HABITANTES**



| PROVINCIA   | SUPERFICIE<br>(en km <sup>2</sup> ) | POBLACION  |
|---|-------------------------------------|------------|
| Jujuy   | 53.219                              | 348.000    |
| Salta   | 154.775                             | 570.000    |
| Formosa   | 72.066                              | 269.000    |
| Chaco   | 99.663                              | 596.000    |
| Tucuman   | 22.524                              | 797.000    |
| Misiones  | 29.801                              | 503.000    |
| Corrientes  | 88.199                              | 578.000    |
| Santiago del Estero   | 135.254                             | 529.000    |
| Catamarca   | 100.967                             | 175.000    |
| Santa Fe  | 133.007                             | 228.900    |
| Córdoba   | 168.766                             | 2.293.000  |
| Entre Rios  | 78.781                              | 845.000    |
| La Rioja  | 89.680                              | 143.000    |
| Capital Federal   | 200                                 | 2.979.000  |
| Buenos Aires  | 307.571                             | 10.091.000 |
| San Luis  | 76.748                              | 189.000    |
| San Juan  | 87.639                              | 416.000    |
| Mendoza   | 150.839                             | 1.086.000  |
| La Pampa  | 143.440                             | 181.000    |
| Río Negro   | 203.013                             | 310.000    |
| Neuquén   | 94.078                              | 192.000    |
| Chubut  | 224.686                             | 218.000    |
| Santa Cruz  | 243.943                             | 107.000    |
| T. N. de Tierra<br>del Fuego, Antártida<br>e Islas del Atlántico<br>Sur | 1.002.445                           | 17.000     |



# LA PROVINCIA DEL CHUBUT

La provincia de Chubut, situada al norte de la región denominada Patagonia, posee en sus 224.686 kilómetros cuadrados de superficie, gran variedad de riquezas: petróleo, minería, pesca, ganado, forestación.

El turismo es otra industria positiva ante una topografía marcada desde la cordillera hasta el océano Atlántico, surcada por sus ríos, arroyos y extensos bosques y playas.

Más de treinta lagos de gran belleza, alerces milenarios, montañas nevadas, ríos que fecundan sus valles y la incomparable península de Valdés con sus loberías y sus pá-

jaros dan una fisonomía muy particular a esta tierra, con una población de 241.609 habitantes.

El 28 de junio de 1865 un grupo de 165 galeses partiendo de su país, arribó al Golfo Nuevo y desembarcó cerca de lo que es hoy la pujante ciudad de Puerto Madryn, internándose en una región totalmente inmensa y desconocida. Los colonos galeses persistieron en su tarea soportando todas las penurias de esas soledades y conquistaron un puesto en la historia del país, continuada con tesón por sus descendientes.

## PETROLEO

En 1907 se descubrió en Comodoro Rivadavia, situada sobre la costa atlántica, petróleo. Actualmente, esta ciudad que cuenta con 80.000 habitantes ha adquirido relevancia, con perspectivas singulares para la radicación de industrias.

La producción de petróleo crudo procesado está calculada en los 250.700 metros cúbicos y la de gas en 440.700.000 metros cúbicos. También se procesan los subproductos como el aguarrás, asfaltos, fuel-oil, gaso-oil, gas residual, kerosene y nafta.

En el sudoeste de la provincia se ha localizado una nueva cuenca de hidrocarburos. En los primeros 1.100 metros de profundidad, se registró una surgencia de gas de magnitud, mientras que a los 1.200 metros, se obtuvo una producción aproximada de 5.000 litros hora de petróleo.

En la llamada cuenca de "El Colorado", se halla trabajando la plataforma "General Mosconi" en un pozo denominado Peuelches, habiéndose encontrado a 2.600 metros rocas madres (lutíticos) que denuncian la existencia de petróleo.

## CENTRALES HIDROELECTRICAS

Entre las obras más importantes de ingeniería se en-



**En las tierras fértiles del valle de Chubut se asienta una de las principales riquezas agrarias de la provincia. Colonias de galeses que llegaron a la Argentina se afincaron en esta región.**

cuentra el dique Florentino Ameghino en las margenes del río Chubut. La presa de Futaleufú genera energía para la industria del aluminio instalada en Puerto Madryn. El futuro funcionamiento de la Central El Motoco significará un ahorro de combustible de aproximadamente, 40.000 metros cúbicos por año y aportará energía al área de frontera Epuyen, donde se podrán radicar industrias que aprovecharán los 15.000 kw de potencia disponible desde el momento que se habilite la presa.

Sobre el arroyo Campamento se construye otra central hidroeléctrica, a 10 kilómetros de la localidad Río Pico. Esta obra ya se encuentra en ejecución y tendrá una turbina de 250 kw, que alimentará a esa localidad.

A su vez, y relacionado con las áreas de frontera, está en ejecución el sistema de interconexión de las localidades Lago Puelo, Epuyén, El Maitén y Cholilla en las que se instalarán subestaciones transformadoras de 33/13,2 kw. Próximamente quedará habilitado el 60% de esta obra y se estima su terminación para los primeros meses de 1978.

A las mencionadas obras se agregan otras de ampliación de centrales, de tendidos de líneas y se implementan algunas de menor envergadura para un mejor desarrollo de la provincia.

### AGUA POTABLE

Se encuentra muy avanzada la planta de tratamiento de Agua de la localidad de Caimán. En Esquel, se hacen trabajos de limpieza del arroyo de su mismo nombre. En Camarones, se estudia la provisión de agua a la población, a efectos de intensificar un polo de desarrollo industrial para fomento de la industria pesquera, alguera y guanera. En Península de Valdés, se obtendrán fuentes de provisión de agua potable para el Puerto Pirámide, etc.

### OBRAS VIALES

El gobierno de la provincia implementó una política destinada a fomentar las industrias. En razón de esta acción la Dirección Provincial de Vialidad atiende 5.157 kilómetros de caminos mejorados y 1.860 de caminos naturales, y se realiza construcción de viviendas para los pobladores, de escuelas, hospitales, diques, etcétera.

Entre las obras viales se encuentran, en forma prioritaria, el llamado triángulo vial, conformado por las rutas nacionales número 3 (Rawson-Comodoro Rivadavia), 25 (Rawson-Esquel) y 40, que empalma con la ruta provincial número 20 (Comodoro Rivadavia-Esquel)

### URANIO

En su variada riqueza, el Chubut posee, recientemente inaugurada, una planta de concentración de uranio, con una capacidad de producción de cinco toneladas por mes de concentrado del mineral, que se destinará a la Central Atómica de Atucha.

### ALUMINIO

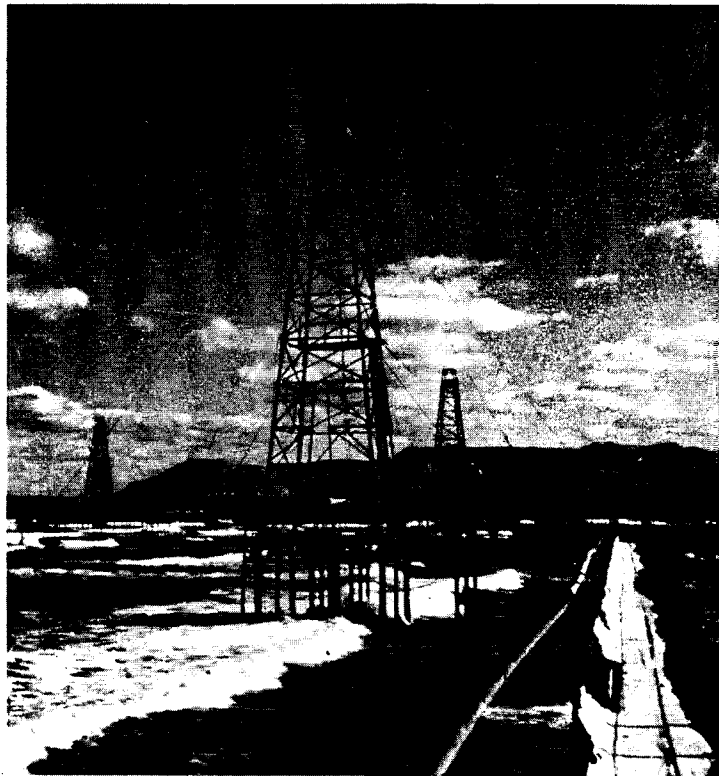
En Puerto Madryn se ha instalado una planta de aluminio, tratándose de la mayor en América Latina y la novena en el mundo. Para alimentar de energía a este estableci-



Vista panorámica de Rawson, ciudad capital de la provincia de Chubut.

miento se extendió desde la Central Futaleufú una línea de 600 kilómetros.

En la misma zona se construirá un puerto de aguas profundas que servirá a la empresa.



Torres de extracción de petróleo en Comodoro Rivadavia. Desde aquí el país inició la explotación de hidrocarburos.

Cabe señalar que el consumo de aluminio en el país está calculado en 50 mil toneladas por año, lo que significa una erogación de divisas de alrededor de 30 millones de dólares. La producción de la planta de Puerto Madryn está estimada en 140 mil toneladas, lo cual triplica el consumo interno,

## OTROS PRODUCTOS

Además de los productos ya mencionados, corresponde señalar otros que tienen relevancia en la provincia y que son: lana, cuero, caolín, carne ovina, maderas, fibras sintéticas de uso industrial, algas marinas, etcétera.

## PRODUCCION AGROPECUARIA

El 25% de la población total de Chubut se dedica a la producción agropecuaria, en la que tiene significativa relevancia el sector ovino. El total de lanares es de 5.678.427 ejemplares de las más importantes razas del mundo. Los animales esquilados, según el censo agropecuario de 1975, fueron 4.754.635, y la cantidad de lana suma 20.758.453 toneladas.

Le siguen el ganado vacuno y porcino, que llegan a 116.674 y 6.253 cabezas, respectivamente.

Es de señalar que el 96 por ciento de la superficie agropecuaria del Chubut está utilizada por la producción ovina.

En cuanto a los establecimientos ubicados en la Patagonia, son considerados económicamente rentables aquellos que tienen 5.000 animales.



La ganadería ovina es uno de los soportes económicos de Chubut.

## EDUCACION

| Número de establecimientos | Alumnos matriculados |        |
|----------------------------|----------------------|--------|
| Primarios                  | 176                  | 36.449 |
| Secundarios                | 39                   | 9.243  |
| Superior y Universitarios  | 7                    | 1.942  |

Datos provisionales del censo educativo 1976

## NIVEL EDUCACIONAL

- a) Analfabetismo: 12,40%
- b) Adjunto.
- c) Adjunto.

## CAMINOS (1976)

|                                |            |
|--------------------------------|------------|
| a) Nacionales:pavimentados:    | 1.529,3 km |
| Mejorados:                     | 688,2 km   |
| Calzada natural:               | 776,6 km   |
| b) Provinciales: Pavimentados: | 388,3 km   |
| Mejorados:                     | 4.232,2 km |
| Calzada natural:               | 776,6 km   |
| c) Consorcios camineros:       |            |
| Construidos:                   | 4.603.000  |
| En ejecución:                  | 817.000    |
| d) Red ferroviaria:            | 380 km     |

## ENERGIA ELECTRICA

- a) Potencia instalada: 174.674 Kw.  
Producción en KW.: 344.220.423
- b) Producción de sal común: Pequeña producción para consumo local.
- c) Produc. de caolín: 74.824 Tn.  
    " de arcilla: 67.200 Tn (1975).  
    " de bentonita: 2.800 Tn. (1974).

## PESCA

Se está encarando, actualmente, la formación de una cooperativa de pescadores para ampliar la comercialización de determinadas especies que funcionará en Rawson.

Un total de 4.881,9 toneladas de pescado es lo que registró la estadística última en este rubro; el total general de mariscos indica una producción de 1.391,1 toneladas.

Las variedades de pescados capturados y procesados industrialmente en Rawson, Puerto Madryn y Comodoro Rivadavia, son: gatuso, merluza, mero, salmón y muchas otras; en tanto que en mariscos se pueden mencionar el calamar, camarón, centolla, etcétera.

La Subsecretaría de Inversiones Externas de la Nación aprobó una inversión de 70 millones de pesetas para la radicación en Puerto Madryn de una empresa pesquera "Armadores Pesqueros del Sud Atlántico". Asimismo, se han presentado empresas de cinco países europeos y de Japón con siete proyectos para su radicación y se está consultando ya una autorización a una empresa japonesa.

Conforme a la política pesquera que se lleva a cabo, los proyectos prevén la instalación de colonias con infraestructura propia que se radicarán en el radio del puerto, donde desarrollen sus actividades.

La plataforma marítima argentina contiene una riqueza incalculable en materia de especies para la pesca y con el desarrollo de una coherente política de promoción se facilitará que esta industria adquiera un incremento insospechado.

## PARQUE NACIONAL LOS ALERCES

Sobre el río Futaleufú, próximo a las poblaciones galesas Trevelín y 16 de Octubre, el Parque Los Alerces despliega una continuidad de lagos y de bosques tupidos en las laderas de las montañas de la zona cordillerana, con una fauna aborígen, que hace de esta región una de las más bellas del país.

El lago Futalaufquen, rodeado por arrayanes, maitenes, cipreses y maquis tiene una superficie de 7.800 hectáreas y profundidades que llegan a los 700 metros. A este lago le siguen otros en distintas alturas, que producen rápidos en los ríos y crean un magnífico espectáculo.

Los alerces que le dan el nombre al

parque, alcanzan grandes tamaños. Hay ejemplares de hasta 70 metros de altura y 3 metros de diámetro. Cabe señalar que el crecimiento de su diámetro es de 1 mm por año, lo que significa que los de mayor medida tienen la edad de 3.000 años. Sus hojas son perennes y poseen frutos de 4 a 6 mm de diámetro. La corteza es de color pardo-oscuro, con un hermoso ve-teado.

Estos árboles forman un tupido bosque de gran altura.

Otro de los árboles que embellecen la zona es el arrayán, una de las especies más características de la región. Es un árbol o arbusto muy ramificado,

de 2 a 12 metros de altura con tronco de 20 a 35 centímetros de diámetro y su corteza es de color rojizo. La madera es dura y de buena calidad para diversos usos. Sus frutos, negro-violáceos, de 8 a 15 mm, son comestibles.

En este lugar de la Cordillera de Los Andes con picachos que no sobrepasan los 2.000 metros, y pasos entre las montañas a 1.400 y 1.800 metros, conserva su máxima expresión la riqueza de una naturaleza casi virgen, solamente recorrida por caminos para el paso de los visitantes, pero guardada de factores que puedan quebrar su magnífica armonía.

## PENINSULA VALDES

De las ocho regiones turísticas, dos son las principales: una, la región cordillerana y la otra la Península Valdés.

A ésta se ingresa por Puerto Madryn y se extiende en una superficie de 3.620 kilómetros cuadrados, aproximadamente. Con sus 400 kilómetros de costa, templadas por las corrientes cálidas provenientes de Brasil, alberga dos golfos: el San José y el Nuevo. Esta zona es una de las mayores atracciones de la provincia.

Valdés se ha convertido por la unión de varios factores climáticos y topográficos en una de las reservas de fauna más importantes del país, gozando su lobería y la elefantería marina de prestigio mundial.

En ella habitan, además, ballenas, delfines y variedad de peces y mariscos.

La elefantería marina, ubicada en el extremo norte de la península, alberga ejemplares cuyo peso oscila entre 1.000 y 3.000 kilogramos, según el sexo, y el elefante macho alcanza una longitud de 6 metros, excediendo los 3 metros las hembras.

En las loberías habitan más de 150.000 ejemplares, calculándose en casi 2 millones los pingüinos.

La "Isla de los Pájaros" presenta un

espectáculo nuevo para los turistas. Está habitada por más de 30.000 aves marinas, centenares de gaviotas, cocineras, patos crestones, ostreros negros, y otras variedades que hacen sus nidos en la parte alta de la región.

Otro lugar de interés es el denominado Punta Pardelas o Pescadero, donde se puede practicar la caza submarina y donde anualmente se efectúan campeonatos de actividades subacuáticas.



La colonia de elefantes y lobos marinos en la Península de Valdés, a la altura de Puerto Madryn, constituye uno de los tantos atractivos turísticos que ofrece esta provincia patagónica.

# SORIANO S.A. LA INDUSTRIA DE LAS ALGAS MARINAS

En las extensas playas de la costa patagónica de la Argentina, se suelen ver los montículos formados por el depósito de algas marinas, en un comienzo de color oscuro pardusco y posteriormente, al ser expuestas a la luz y al secado, toman un color claro.

En un informe confeccionado por el Dr. Jensen, de acuerdo con el programa de Asistencia Técnica de las Naciones Unidas y presentado al Gobierno Nacional en el año 1964, se indicaba "como posible una producción anual de 10.000 a 15.000 toneladas de harinas de algas, 1.000 toneladas de alginatos, 800 toneladas de agar-agar y 30 a 50 toneladas de Carregenano". Estas cifras de elaboración suponen una recolección anual, conforme a métodos habituales, de 20.000 a 25.000 toneladas de algas macrocistis, 5.000 a 5.500 toneladas de gracilarias y 70 a 100 toneladas de Gigartinas. El informe aclaraba, además, que de ampliarse los mercados de consumo de harinas de algas y de arginatos podrían desarrollarse mucho más estas industrias pues se disponía de materia prima (Macrocistis) y no

Recolección de algas.



se excluía la posibilidad de industrialización de lessonia y durvillea.

La población de algas en las costas argentinas se sitúa en los siguientes puntos: en la Península de Valdés se encuentran algas menores, sin aparente utilidad industrial: pasando el Puerto Lobos se hallan algas gigartinas, y de Cabo Rasso hacia el sur, macrocistis, especies estas que se extienden hasta Tierra del Fuego. En todas las bahías del arco Norte del Golfo San Jorge, se encuentran las gracilarias. Desde Punta Tombo al Sur hasta San Julián hay ulva y porphyra. Desde Camarones al sur, lessonia y en mayor cantidad en la provincia de Santa Cruz y Tierra del Fuego. En Santa Cruz hay también anpheltia e iridaea y durvillea en los canales fueguinos.

## EXPLOTACION DE ALGAS

En la ciudad de Gaiman, provincia del Chubut, a 40 kilómetros de la costa atlántica, se levantan las instalaciones de una importante empresa elaboradora de productos derivados de las algas marinas, **Soriano S.A.**

En el año 1956 comenzó la explotación con la recolección de 100 toneladas de algas secas, alcanzando en el año 1967 a recolectar 7.000 toneladas, la mayor parte corresponde a algas gracilarias de las costas de esa provincia.

La empresa posee tres establecimientos recolectores situados en Cabo Rasso, Camarones y Bahía Bustamante. En el primero se recolectan algas gigartinas, ulvas y porphyra; en el segundo: macrocistis, lessonia, gigartinas y porphyra, y en el último: porphyra, ulva y gracilarias

En Bahía Bustamante viven más de 100 personas, en viviendas construidas para ellas, donde pueden ver programas de televisión transmitidos desde Comodoro Rivadavia, y cuentan con una capilla, estafeta postal, escuela, sala de primeros auxilios, y un puesto policial.

En su playa quedan toneladas de algas gracilaria de las cuales se puede extraer el producto agar-agar. Desde 1956

cuando elaboraron 236 kilogramos hasta las 30 toneladas mensuales que producen actualmente, la empresa fue ampliando sus instalaciones, tanto las de Bahía Bustamante como las de Gaiman contando con más de 20.000 metros cuadrados entre las dos.

## TECNOLOGIA

La planta elaboradora en Gaiman fue diseñada por el Ingeniero japonés señor Soichiro Suzuki, autoridad mundial en la materia y creador del moderno sistema de purificación por presión.

La tecnología que emplea la firma **Soriano** es propia, con un equipo de técnicos argentinos. Ultimamente se contrató para asesoramiento del plan de trabajos al afamado experto japonés Dr. Ohmi.

El avance de su tecnología no se refiere sólo a la elaboración sino que en el mar, frente a la Bahía Bustamante, se hace la fertilización de las aguas en gran escala, arrojando nutrientes.

## AGAR-AGAR

Este producto, cuyo nombre es de origen malayo, tiene múltiples aplicaciones, especialmente alimentaria y medicinal. La Argentina ocupa uno de los puestos más relevantes en el mundo en su elaboración.

En su primera etapa la empresa **Soriano** produjo 10 toneladas y luego de poner en marcha la ampliación de la planta, esta producción se elevó a 30 toneladas mensuales, contando con capacidad para ir aumentando su produc-



Caleta Malaspina, Provincia del Chubut. Algas gracilarias secándose y decolorándose.

ción ante el aumento del consumo.

El agar-agar, que es una gelatina vegetal, se usa especialmente en el país para el dulce de batata, flanes, y medicamentos.

Este producto se importaba antes que **Soriano** comenzara su producción y desde el año siguiente de la instalación de la planta se comenzó a exportar, alcanzando actualmente las ventas al exterior a más de 1,5 millones de dólares.

## CARRAGENINA

Otro producto que elabora la empresa, la Carregenina,



Establecimiento recolector en Bahía Bustamante.

se utiliza para flanes en polvo. Es un nuevo producto que desde hace dos años está abasteciendo el consumo interno y ya se realizó la primera exportación de 3 toneladas destinadas al Japón.

A fin de poder ampliar la planta y de acuerdo a tratativas con países del exterior, la empresa encara actualmente trabajos que le permitan responder a mayores requerimientos.

La carragenina tiene como base las algas gigartinas.

## HARINAS DE ALGAS

La materia prima más común para la elaboración de este producto es el alga *macrocistis pyrifera*, que es el más abundante en las costas argentinas.

De todos los usos que actualmente tienen las algas marinas el más generalizado mundialmente es el de la alimentación animal.

Las algas marinas que son fácilmente asimilables por las aves y el ganado, contienen una composición de sales de las que carecen otros alimentos y que son necesarias para el equilibrio orgánico perfecto. También poseen vitaminas que completan su valor alimenticio. Su inclusión en alimentos balanceados aportan yodo, manganeso y vitamina D.

Se elaboran también harinas de otras algas para aves menores, perros, peces, peces de ornamentación, equinos y animales mayores.

## ARGINATOS

Actualmente la empresa **Soriano S.A.** ha encarado la elaboración de arginatos que se utilizan preferentemente en la industria textil; pinturas; productos alimentarios, como ser los helados; en la masa de unidad de los electrodos; en la cubierta de las cerezas artificiales, y en moldes dentales, entre otros.

Ya se inició la construcción de la planta piloto que está

funcionando y sus productos se encuentran a prueba en distintas empresas industriales.

## OTROS USOS

En el sector cosmética se usan también productos de algas, entre ellos los baños de algas considerados beneficiosos para la circulación sanguínea.

En todas las costas del Pacífico es conocido el uso de las algas en la alimentación y en algunos países de Oriente constituyen el 25% de las dietas alimenticias. En la Argentina, por resolución del Gobierno, del 22 de julio de 1963, se han incluido al Régimen Alimentario Nacional.

## EXPORTACION

En el primer semestre de este año la exportación de algas marinas alcanzó a 196,7 toneladas siendo su principal comprador el Japón. Este volumen significa un incremento con relación a iguales semestres del año anterior y de 1975 que fueron de 138 y 91,8 toneladas.

Durante el año 1976 la venta al exterior de algas marinas fue de 864,6 toneladas, también con un aumento con relación a los años 1975 y 1974 que alcanzaron a 642,3 y 542,5 respectivamente. La empresa Soriano S.A. fue la principal exportadora con 583,4 toneladas del total de 1976.

De la producción total de la firma Soriano, que es de 30 toneladas mensuales, ya mencionada, un tercio de la misma se destina al consumo interno y el resto se vende al exterior, siendo los principales países compradores EE.UU., Rusia, Japón, Singapur, Tailandia, Brasil, además de otros países.

Cabe señalar que el consumo de algas de un país está relacionado con el standard de vida del mismo y en la Argentina existe un importante consumo que lo coloca a la cabeza de los demás países en este rubro.



En Camarones, establecimiento recolector de algas *macrocistis* para arginatos, algas *gigartinas* para carragenina.

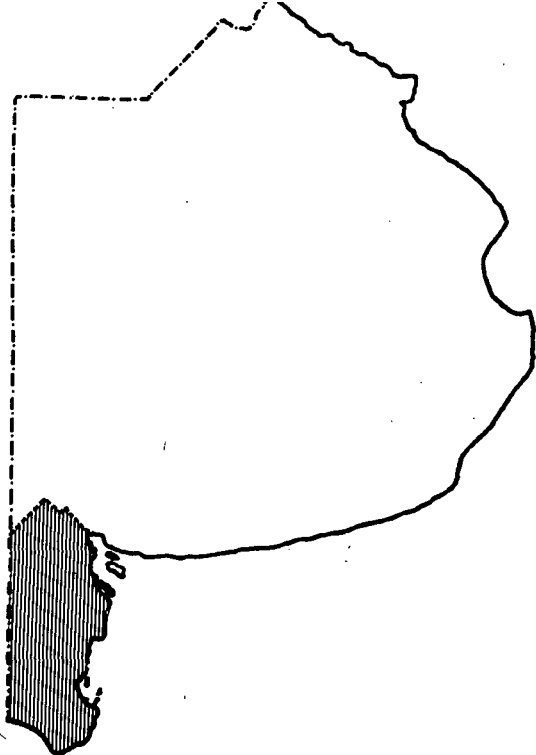


Vista parcial de la planta elaboradora en Galman, Provincia del Chubut.



# CORFO-RIO COLORADO

## UNA AVANZADA EN LA RECUPERACION DE 700.000 HECTAREAS



Una política para detener el proceso regresivo de las tierras estériles ha encarado la provincia de Buenos Aires, con el fin de convertirlas en campos de pasturas aptas para el cultivo.

Esta avanzada de recuperación de tierras supuestamente desechables se identifica con la actividad que desarrolla la Corporación de Fomento del Valle Bonaerense del Río Colorado (CORFO) en una extensión de 700.000 hectáreas, incluyendo un vasto sector de los partidos de Villariño y Patagones, al sur de la provincia.

El extenso río Colorado, al penetrar en la provincia de Buenos Aires, atraviesa lo que ha dado en llamarse "el valle inferior del río Colorado", zona ésta que constituía una reserva sistemáticamente malograda por el uso inadecuado del riego y el avance de la maleza sobre esas tierras desechables.

CORFO-RIO Colorado dio comienzo a su cometido actuando como "agencia de desarrollo integral" enfocando los siguientes aspectos: a) el estudio, proyecto y explotación de obras de riego y desagües; b) realizando y promoviendo la colonización de tierras; c) determinando el uso apropiado de las tierras y el agua; d) proyectando y ejecutando obras de defensa contra inundaciones; e) fomentando la instalación de plantas industriales, entidades comerciales y de transporte; f) la promoción de la industrialización de la zona; g) la cooperación y coordinación con los organismos nacionales y provinciales para el mejoramiento de la red vial y aérea, y h) la colaboración con las autoridades correspondientes en planes de educación, económicos y sociales.

De acuerdo con este detalle las miras de este organismo de riego no se

detuvieron en la simple fertilización de la tierra, sino que detrás de ese propósito fundamental había todo un programa de extensión socio-económico, con el fin de convertir el cono sur de la provincia bonaerense en un verdadero emporio de trabajo y prosperidad dentro de una área que comprende, entre otras, a las localidades de Mayor Buratovich, Hilario Ascasubi, Pedro Luro, Juan Pradere, Igarzábal y Villalonga. Se prevé que esta zona está llamada a producir "grandes volúmenes de alimentos" que CORFO controla y supervisa mediante un sistema de riego por canales que cubre más de 92.000 hectáreas.

Con el apoyo integral de distintos entes oficiales, se ha encarado una

acción enérgica, reemplazándose, por ejemplo, con maquinarias modernas los primitivos y precarios elementos con que se trabajaba. Este cambio produjo de inmediato el abaratamiento del costo de las obras.

El sistema de riego cubre actualmente 320.000 hectáreas —de las cuales 120.000 tienen concesión—, beneficiando a 2.650 explotaciones agrícolas. En la actualidad existen 160 consorcios de riego y desagües y su red principal tiene una extensión de más de 1.700 kilómetros.

Corresponde señalar que la mayoría de las máquinas que utiliza CORFO, para la realización y limpieza de canales, han sido proyectadas y construidas por empresas metalúrgicas de la zona.





## AVANCES EN FERROVIARIA

La evolución de la industria ferroviaria en la República Argentina, que ha cumplido prácticamente 27 años de vida activa, se fue desarrollando en distintas etapas con el objetivo de cubrir las necesidades de materiales para el reequipamiento de Ferrocarriles Argentinos, meta que ya ha trascendido al ámbito internacional con aportes para otras empresas.

En la actualidad existen numerosos establecimientos industriales equipados con elementos de un alto desarrollo tecnológico y un material humano de primer nivel que actúa en terminales y producción de partes.

Se la considera como perfectamente apta para cubrir la mayor parte de las necesidades de carácter interno y las que eventualmente se presenten en los países que actualmente están nucleados por la Asociación Latinoamericana de Ferrocarriles.

### AVANZADA TECNOLOGIA

La capacidad industrial instalada en la Argentina para la construcción de bienes de capital del sistema ferroviario, en sus rubros más destacados, se puede considerar anualmente en los siguientes valores: 3.000 vagones de cargas de distintos tipos; 200 coches de pasajeros; 140 locomotoras diesel; 100 coches-motor; 100 coches eléctricos; 100 motores diesel ferroviarios; 500 motores de tracción; 100 generadores principales; 1.500 equipos de frenos; 500 equipos de alumbrado y calefacción; 20.000 elementos de choque; 20.000 llantas; 12.000 centros de ruedas; 8.000 ejes; 5.500 bogies; 3.000 enganches automáticos y entre 40.000 y 50.000 elementos convencionales de tracción.

Prácticamente todos esos elementos están en uso en los ferrocarriles nacionales y otros en el exterior, a favor de operaciones realizadas por empresas argentinas que han concretado exportaciones, por ejemplo de coches de pasajeros para la República Oriental del Uruguay; coches y electrotrenes para la República de Chile; coches de pasajeros y coches automotrices para la República de Cuba; vagones de carga para las Repúblicas del Paraguay y Cuba; bogies para la República de Cuba; vehículos de vía para las Repúblicas de Bolivia, Paraguay y Cuba; contenedores para los Estados Unidos de Norteamérica, Suiza y las Repúblicas de Chile y Bolivia, como así también repuestos ferroviarios para la República de Chile.

La nómina seguramente aumentará en el corto plazo a favor de negociaciones que se están realizando con empresas ferroviarias de otros países que tienen planes para la modernización de sus respectivos sistemas.

Es de hacer notar que la fabricación del material rodante y de tracción de la industria ferroviaria argentina cuenta con el respaldo de numerosas licencias de producción que le permiten usufructuar una avanzada tecnología lograda por otros países altamente industrializados, lo que asegura la salida de las plantas del país de productos de probada eficiencia.

Como un dato testimonial de los avances logrados por este sector del quehacer nacional, debe mencionarse el alto porcentaje de componentes nacionales del material de tracción salido de las fábricas privadas argentinas, incluyendo, como se ha mencionado, motores diesel, generadores y motores de tracción.



## LA REPUBLICA ARGENTINA

Si en el rubro de coches de pasajeros los componentes nacionales superan el 85 por ciento, el porcentaje es mucho mayor cuando se trata de los vagones cargueros.

Lejano está ya el día de la primera experiencia —data del año 1951— en que un grupo de técnicos argentinos encaró en el país la fabricación de dos locomotoras diesel eléctricas de 2620 CV, como así también la serie inicial de vagones de cargas, que coronó en un esfuerzo ambicioso aproximándose a la década del '60 con los primeros coches de pasajeros.

Para entonces la industria tenía intervención en la reparación a nuevo y mantenimiento del material rodante. Un comienzo importante, que en la actualidad se proyecta con solvencia y eficiencia hacia otros mercados.

Puede decirse que la industria nacional de locomotoras diesel comienza a afirmarse en 1957, a partir de una licitación efectuada por la empresa Ferrocarriles Argentinos para proveer 280 unidades de ese tipo, con otros tantos motores disponibles en el ente estatal citado.

Los pliegos de condiciones del respectivo concurso establecían como base fundamental la instalación en la Argentina de una industria para la construcción de locomotoras de ese tipo. Hoy ha adquirido un alto nivel y experiencia en este tipo de fabricación con otras expresiones netas de la capacidad creadora de nuestros técnicos.

Las instalaciones para la construcción de coches de pasajeros, por ejemplo, constituyen a la fecha uno de los más altos exponentes del crecimiento tecnológico e industrial

que puede mostrar el país. De sus plantas salen coches de pasajeros comunes, dormitorios, comedores, eléctricos y coches motor, incluso para los subterráneos, con técnicas europeas y de origen japonés, que responden a las especificaciones de los ferrocarriles.

### ALGUNAS CIFRAS DE LA INDUSTRIA

En la actualidad unas 20.000 personas trabajan en los distintos niveles de la industria ferroviaria argentina, que tiene una superficie de terrenos ocupados de 3.800.000 metros cuadrados, con 550.000 metros cuadrados que corresponden a plantas y oficinas.

Ferrocarriles Argentinos ha recibido el aporte de más de 9.000 vagones de carga de todo tipo de la industria nacional; 1.500 coches de pasajeros (varios tipos); 300 locomotoras diesel eléctricas y más de 200 motores diesel para tracción, 200 generadores principales, 200 generadores auxiliares, 1.300 motores de tracción.

También deben mencionarse vehículos de vía (autovías, zorras, acoplados, etc.), equipos y sistemas de señalización, protección de pasos a nivel y de comunicaciones, repuestos en general (tracción y remolque), puentes ferroviarios, etc.

La industria ferroviaria argentina está representada por las siguientes empresas, que consignamos con sus líneas de fabricación y en varios casos con las licencias que utilizan:

**ACERIA BRAGADO S.A.I.C.**  
ADMINISTRACION  
Bdo. de Irigoyen 190 - 9° piso  
T.E.: 37-1226/38-5952  
Buenos Aires  
PLANTA INDUSTRIAL  
Ruta Nacional N° 5 - Km 210  
T.E.: Bragado 2526/2074  
Bragado (Bs. As.)

**Fabricación:**  
-Bogies de acero fundido para locomotoras D.E. y vagones de carga.  
**Licencia:**  
Rockwell Int. U.S.A.  
-Para fabricación bogies locomotoras. National Castings Div. U.S.A.  
-Para fabricación bogies para vagones de carga, enganches automáticos, acoplamientos, yugos y amortiguadores.

**ACEROS POTRONE S.A.I.C.I.F.**  
ADMINISTRACION  
Y PLANTA INDUSTRIAL  
Avda. Pavón 687  
T.E.: 22-7965/7974  
Avellaneda (F.C.G.R.)

**Fabricación:**  
-Bogies de acero fundido.  
-Repuestos para locomotoras, coches de pasajeros y vagones.

**A.E.S.A.**  
**Aceros Especiales S.A.I. y C.**  
ADMINISTRACION  
Sarmiento 787  
T.E.: 46-7372/1195  
Buenos Aires  
PLANTA INDUSTRIAL  
Belgrano 155  
T.E.: 2015  
Jesús María (Ruta 9)  
Córdoba

**Fabricación:**  
-Corazones y cruzamientos ferroviarios (Licencia de: Acerías de Paris y d'Ultrean, Francia).  
-Bogies de acero fundido para locomotoras diesel y coches de pasajeros (Asistencia técnica de: **The General Steel Co., U.S.A.**)

**ACUMULADORES NIFE ARGENTINA S.A.I. y C.**  
ADMINISTRACION  
Y PLANTA INDUSTRIAL  
José León Suárez 2244  
T.E.: 68-6031  
Buenos Aires

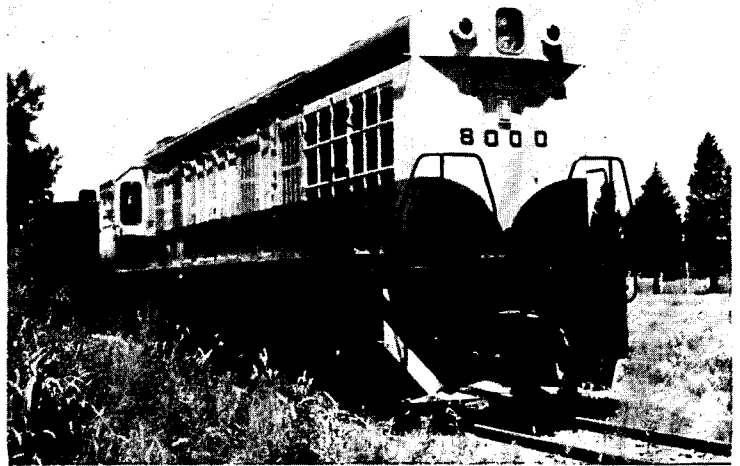
**Fabricación:**  
-Acumuladores eléctricos alcalinos de níquel cadmio para arranque de locomotoras, coches motores diesel, aire acondicionado, iluminación de coches ferroviarios, señales y comunicaciones y cargadores para baterías.  
**Licencia:**  
Nife Jungner AB, Oskarsahmn, Suecia.

**ARTIMSA SAIC**  
ADMINISTRACION  
25 de Mayo 786 - Piso 12  
T.E.: 31-3054/56  
PLANTA INDUSTRIAL  
H. Yrigoyen 980  
T.E.: 653-3054/55/56  
Ciudadela (Bs. As. - F.C.D.F.S.)  
Buenos Aires

**Fabricación:**  
-Resortes y elásticos de todo tipo.  
-Anclas para vía. Eclisas laminadas para rieles.  
-Elásticos a ballesta, etc.

**ASTARSA**  
ADMINISTRACION  
Tucumán 1438 - 2° piso  
T.E.: 40-3425/7014  
Buenos Aires  
PLANTA INDUSTRIAL  
Solís y Río Luján  
(Margen derecha)  
T.E.: 749-1071/78  
Tigre (Bs. As. - F.C.G.B.M.)

**Fabricación:**  
-Con acuerdo de asociación con General Motors Corporation de U.S.A.: Locomotoras diesel de todos los modelos del diseño de esta marca, para venta local y exportación.  
-Bajo licencia exclusiva de Material de Traction Electricque (M.T.E) del Grupo Schneider de Francia: Locotractores y Locomotoras D.E. del diseño de las marcas de dicho Grupo.  
-Repuestos para material de tracción.  
-Tramos metálicos para puentes ferroviarios de todos los tipos y longitudes.  
-Reconstrucción y modernización de locomotoras diesel.  
Bajo licencia otorgada por **Alsthom** (Francia).  
-Provisión de repuestos para las mismas.



Vista de una locomotora construida en el país.

**ASTILLEROS Y FABRICAS NAVALES DEL ESTADO (A.F.N.E.)**  
ADMINISTRACION  
Avda. Corrientes 672  
T.E.: 45-7031/37  
Buenos Aires  
PLANTA INDUSTRIAL  
A. del Valle y Don Bosco  
Ensenada (Bs. As.)

**Fabricación:**  
-Bogies fundidos (trocha ancha, 50 Tn).  
**Licencia:**  
Amsted tipo "Ride Control".

**ATMA - CHLORIDE S.A.I.C.**  
ADMINISTRACION  
Y PLANTA INDUSTRIAL  
Los Ceibos 563  
T.E.: 766-5249/1166/5492  
Boulogne (Bs. As.)

**Fabricación:**  
-Baterías para arranque de locomotoras D.E.  
**Licencia:**  
Chloride Group Limited.

**BERTRAN HNOS. Y CIA. S.A.C.I.**  
ADMINISTRACION  
Y PLANTA INDUSTRIAL  
Don Bosco 1505  
T.E.: 20335/8  
Bahía Blanca (Bs. As. - F.C.G.R.)

**Fabricación:**  
-Vagones de carga de todo tipo.  
-Furgones de pasajeros.  
-Repuestos para vagones y coches.  
-Remodelación y reconstrucción de vagones y coches ferroviarios.

**S.A. BAUTISTA BURIASCO E HIJOS LTDA.**  
ADMINISTRACION  
Cerrito 520 - 1er Piso  
T.E.: 35-2335/2103  
Buenos Aires  
PLANTA INDUSTRIAL  
María Juana (Prov. de Santa Fe)  
T.E.: 124

**Fabricación:**  
-Vagones de carga de todo tipo.  
-Bogies integrales de chapa soldada, sin rodados.  
-Paragolpes tipo ABGS, doble carrera.  
-Enganches a tornillos.  
-Enganches centrales a cadena.  
-Ganchos centrales.  
-Frenos de mano.  
-Zapatitas de freno, etc.  
**Reparaciones:**  
Vagones en general.

**BROWN BOVERI**  
Cía Sudamericana de Electricidad S.A.  
ADMINISTRACION  
Avda. Leandro N. Alem 822  
T.E.: 31-5386  
Buenos Aires  
PLANTA INDUSTRIAL  
Fraga 155  
T.E.: 55-0927  
Buenos Aires

**Reparación y mantenimiento:**  
Turbocompresores Brown Boveri para la sobre-alimentación de Motores Diesel Ferroviarios.  
**Reparaciones de los mismos:**  
Representante de: **S.A. Brown, Boveri y Cie.**, de Baden (Suiza).

## LAS EMPRESAS INDUSTRIALES

**JOSE CALLEGARI  
E HIJOS S.A.**  
ADMINISTRACION  
Y PLANTA INDUSTRIAL  
Rivadavia esq. Perú  
T.E.: 0328/2800  
Zarate (Bs. As. - F.C.G.U.)

**Fabricación:**  
-Vagones de carga de todo tipo.  
-Contenedores de todo tipo.  
-Reparación integral de vagones en general.

**COMETARSA S.A.I.C.**  
ADMINISTRACION  
Avda. L. N. Alem 1067 (piso 25°)  
T.E.: 31-1090/99  
Buenos Aires  
PLANTA INDUSTRIAL  
Campana (Bs. As. - F.C.G.B.M.)

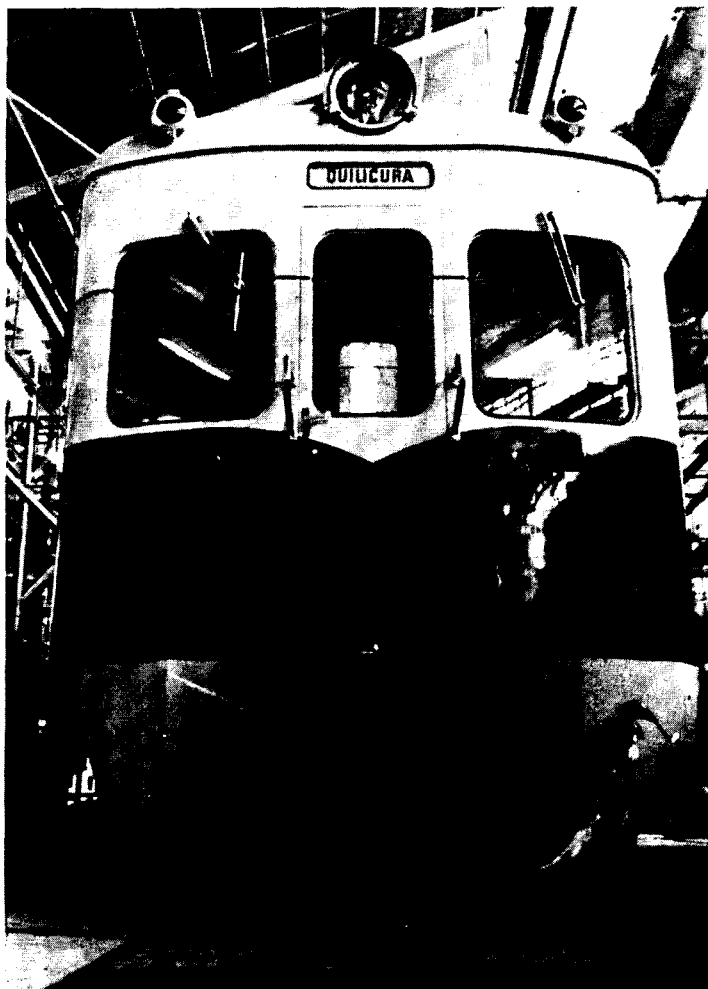
**Fabricación:**  
-Vagones de carga de todo tipo s/Normas A.A.R.  
-Locomotoras D.E. de línea; Locomotoras de Maniobra D.E. e Hidráulicas.  
-Repuestos específicos para locomotoras D.E.  
-Puentes Ferroviarios.  
-Torres para comunicaciones; etc.

**CORMASA - CORNI**  
Maleable Sudamericana S.A.I.C.  
ADMINISTRACION  
Y PLANTA INDUSTRIAL  
Ruta 197 - Km 3,5 y calle Liniers  
T.E.: 748-5566/5666/5767  
Tigre (F.C.G.B.M.)

**Fabricación:**  
-Silletas, acoples, accesorios de freno a aire, eclipsas, cremalleras, botellones de paraguas, etc.

**DEARMEDELEC S.A.**  
ADMINISTRACION  
Y PLANTA INDUSTRIAL  
Juramento 4186  
T.E.: 52-5309/6766 - 52-7036  
Buenos Aires

**Fabricación:**  
-Tableros de excitación estática para locomotoras D.E.  
-Tableros de secuencia para locomotoras D.E.  
-Reguladores de tensión para locomotoras D.E.  
-Tableros en general para uso ferroviario.  
-Tableros de secuencia para coches motores.



Otra moderna unidad que fabrica la industria argentina.

## LAS EMPRESAS INDUSTRIALES



Planta Fiat sección sistematización (Ferryra - Córdoba) "Recambio motores diesel".

**DECOVIAS S.A.I.C.F.A.**  
ADMINISTRACION  
San Martín 66  
T.E.: 30-5939  
Buenos Aires  
PLANTA INDUSTRIAL  
Ing. Huergo 1515  
T.E.: 22-0285  
Dock Sud (Bs. As.)

**Fabricación:**  
-Zorras, vagonetas, cambios de vía.  
-Repuestos, accesorios, etc.  
-Instalación de vías (Reparación y renovación).

**DIACROM S.A.I.C.**  
ADMINISTRACION  
Y PLANTA INDUSTRIAL  
José Hernández 5242  
T.E.: 762-1833 - 762-2294  
Munro (Bs. As. - F.C.G.B.)

**Fabricación:**  
-Vástagos para bomba al vacío (cromados).  
-Camisas de cilindros para locomotoras.  
**Recuperación:**  
-Ejes cigüeñales hasta 4 m de entre puntas.  
-Camisas de cilindros de todo tipo por cromado duro, poroso.  
-Piezas a su medida original por medio del cromado duro.  
**Licencia y asistencia técnica de:**  
Laystall (Cromard). Inglaterra.  
Van der Horst Co., U.S.A. - Holanda  
Precisión Engineering Co., U.S.A.  
Lane Plating Works, U.S.A.

**DIRECCION GENERAL DE  
FABRICACIONES MILITARES**  
ADMINISTRACION  
Cabildo 65  
T.E.: 771-1250 - 772-8091  
Buenos Aires  
PLANTAS INDUSTRIALES  
Fábrica Militar "San Francisco"  
(San Francisco - Córdoba)  
Fábrica Militar "Río Tercero"  
(Río Tercero - Córdoba)  
Fábrica Militar "Gral. San Martín"  
(Gral. Savio y Junín - S. Martín)  
Buenos Aires

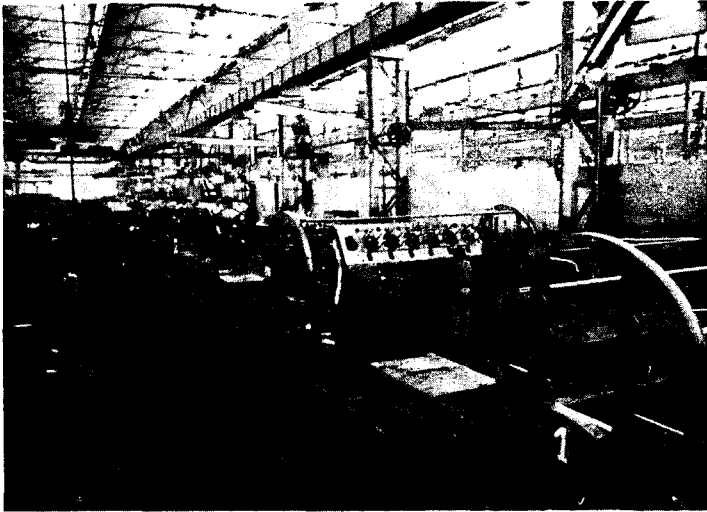
**Fabricación:**  
-Vagones ferroviarios y coches para subterráneos.  
-Equipos de comunicaciones.  
-Equipos y materiales ferroviarios.

**FAMATEX S. R. L.**  
ADMINISTRACION  
Avda. San Martín 7910  
T.E.: 755-0352  
San Martín (B. A.)  
PLANTA INDUSTRIAL  
Ruta Nacional N° 8 - Km 21,5  
T.E.: 758-0004  
Partido 3 de Febrero (B. A.)

**Fabricación:**  
-Autovías doble comando (capacidad 8 personas).  
-Zorras livianas p/cuadrilla c/motor de 8 a 13 H.P.  
-Zorras pesadas p/cuadrilla, capacidad 10 pasajeros sentados, con motor.  
-Zorritas para inspección, con motor 5° a 8 H.P.  
-Reparación, remodelación y reconstrucción de autovías y zorras de todo tipo.

**FAVYS S. A.**  
ADMINISTRACION  
Maipú 726 - Piso 3°  
T.E.: 392-2736  
Buenos Aires  
PLANTA INDUSTRIAL  
Chascomús (B. A. - F.C.G.R.)

**Fabricación:**  
-Vagones de carga de todo tipo.  
-Reparación y remodelación de vagones en general.  
-Contenedores.



Vista de una sección donde se producen competentes ferroviarios.

**FIAT CONCORD S.A.I.C.**  
ADMINISTRACION  
Cerrito 740  
T.E.: 35-8816 - 35-3044/45  
Buenos Aires  
PLANTA INDUSTRIAL  
Ferreyra (T.E.: 34-730)  
Pcia. de Córdoba (F.C.G.B.M.)

**Fabricación:**  
- Motores Diesel (Licencia: **Grandi Motori**, Italia).  
- Convertidores hidráulicos.  
- Locotractores.  
- Vagones de todo tipo.  
- Autobuses y trolebuses.  
- Coches motores Diesel, eléctricos y para ferrocarril subterráneo.  
- Coches remolcados de todo tipo.  
- Coches dormitorio, coches comedores y semi-pullman con o sin aire acondicionado.  
- Coches de 1° y 2° clase y clase única.  
- Furgones de varios tipos.  
- Locomotoras Diesel eléctricas, hidráulicas y locomotoras eléctricas.

**Licencias:**  
- Fiat Grandi Motori - Trieste p/la fabricación de motores Diesel.  
- Fiat S. p. Az. Turin, para la fabricación de Coches Motores, locomotoras y coches de pasajeros p/servicio ferroviario.  
- Klockner - Humboldt Deutz - Alemania para fabricar sus bogies Minden Deutz.

**FORJA ARGENTINA S.A.**  
ADMINISTRACION  
San José 317 - Piso 8°  
T.E.: 37-9833 - 38-3792  
Buenos Aires  
PLANTA INDUSTRIAL  
Calle 1 N° 171  
Barrio Talleres (E)  
Córdoba (F.C.G.B.M.)

**Fabricación:**  
- Paragolpes, enganches centrales, llantas, ejes, ruedas enterizas, ganchos (tracción) pares montados, etc.

**FRENBLOCK S.A.C.I.F.**  
ADMINISTRACION  
Y PLANTA INDUSTRIAL  
Avellaneda 459  
T.E.: 755-6408  
San Martín (B. A.)

**Fabricación:**  
- Zapatas de composición de uso ferroviario.

**FRENITHE S.A.C.I.F.**  
ADMINISTRACION  
Rivadavia 2358 - Piso 2°  
T.E.: 47-5819  
Buenos Aires  
PLANTA INDUSTRIAL  
Zuviria 5626  
T.E.: 601-2031/33  
Buenos Aires

**Fabricación:**  
- Zapatas de composición de uso ferroviario.  
- Guías laterales de graserías de diversos tipos.  
- Centros de bogies, etc.

**GENERAL ELECTRIC ARGENTINA S.A.**  
ADMINISTRACION  
Y PLANTA INDUSTRIAL  
Santo Domingo 3400  
T.E.: 28-9117/21  
Buenos Aires

**Fabricación:**-Repuestos para locomotoras Diesel eléctricas.  
- Equipos eléctricos rotativos General Electric.  
**Reparación:**  
- Equipos eléctricos de tracción.  
- Equipos Diesel de las locomotoras General Electric.  
Miembro de: **General Electric Co., U.S.A.**

**GENERAL RAILWAY SIGNAL CO DE ARGENTINA S.A.I.C.**  
ADMINISTRACION  
Y PLANTA INDUSTRIAL  
Árvalo 3070  
T.E.: 772-9542  
Buenos Aires

**Fabricación:**  
- Sistemas de protección para pasos a nivel con o sin barreras automáticas.  
- Señales luminosas para uso ferroviario.  
- Accesorios de señalización moderna.  
**Licencia:**  
**General Railway Signal Co., de Rochester, U.S.A.**

**GLASTRA S.A. COM. E IND.**  
ADMINISTRACION  
Y PLANTA INDUSTRIAL  
Olavarría 3040  
T.E.: 28-2651 - 21-0286  
Buenos Aires

**Fabricación:**  
- Cambios y cruzamientos de todo tipo.  
- Agujas, contragujas y corazones.  
- Zorras, vagonetas, ejes con ruedas para la industria ferroviaria liviana.  
- Respuestos en general.  
- Fundición de zapatas para frenos; silletas, etc.

**HOESCH ARGENTINA S.A.**  
ADMINISTRACION  
Y PLANTA INDUSTRIAL  
Carlos Pellegrini y Viamonte  
T.E.: 208-4516/4740/0598/0892  
Valentin Alsina (B.A. - F.C.G.R.)

**Fabricación:**  
- Elásticos de ballesta para suspensión.  
- Resortes helicoidales para suspensión.  
- Barras de torsión.  
**Asociada de Hoesch Ag. Dortmund, República Federal Alemana.**

**IATE - INDUSTRIA ARGENTINA TABLEROS ELECTRICOS S.c.p.A.c.c.**  
ADMINISTRACION  
Y PLANTA INDUSTRIAL  
Roberto Wernicke 573  
T.E.: 766-4272  
Boulogne Sur Mer (B. A.)

**Fabricación:**  
- Tableros eléctricos de control y comando.  
- Interruptores, seccionadores, controlers, etc.

**INDUSTRIAS ARGENTINAS M.A.N. Soc. An. I. y C. SEDE CENTRAL Y VENTAS Bdo. de Irigoyen 190 (piso 4°)**  
T.E.: 37-4441/4443  
Buenos Aires  
ADMINISTRACION  
Y PLANTA INDUSTRIAL  
R. O. del Uruguay 4500  
T.E.: 651-0814/1121/1135/1843  
San Justo (B. A.)

**Fabricación:**  
- Motores Diesel Man-MTU para usos estacionarios, marinos y ferroviarios.  
- Repuestos para motores Diesel ferroviarios bajo licencia, marcas: **Cockerill ALCO, M.G.O., BALDWIN.**  
**Reparación y reconstrucción:**  
- Motores Baldwin y Cockerill, M.G.O., ALCO, MTU, MAN.  
- Sistema de alumbrado fluorescente.  
- Reguladores de carga de batería, para iluminación y calefacción coches ferroviarios.



Motor de tracción fabricado por la industria nacional.

# LAS EMPRESAS INDUSTRIALES

## INDUSTRIAS METALURGICAS

**PESCARMONA S.A.**  
ADMINISTRACION  
Viamonte 1524 - Piso 5°  
T.E.: 49-8385 - 45-3326  
Buenos Aires  
PLANTA INDUSTRIAL  
Ceretti 244  
Godoy Cruz (Mendoza)

**Fabricación:**  
-Vagones de carga de todo tipo.

## CARLOS OSCAR LOGASCIO

Establecimiento Metalúrgico  
ADMINISTRACION  
Tucumán 766, 3°, Of. 199  
T.E.: 392-3143/0462  
PLANTA INDUSTRIAL  
Gral. Urquiza 33  
Presidente Derqui (B. A.)

**Fabricación y Reparación de Vagones.**  
-Reparación de coches ferroviarios.  
-Repuestos para locomotoras y vagones.

**MOTORES STORK  
WERKSPOR S.A.I. y C.**  
Alsina 943  
T.E.: 37-4491/96  
Buenos Aires  
PLANTA INDUSTRIAL  
Avda. Ader 3635  
T.E.: 766-0865/0580  
Villa Adelina (B. A.)

**Fabricación:**  
-Repuestos para motores Diesel marca Werkspoor.  
-Reparación integral de motores Diesel RUB 1612.  
Werkspoor. (Bajo licencia de **Werkspoor, Amsterdam, Holanda**).

## PRATI - VAZQUEZ IGLESIAS

S. A.  
ADMINISTRACION  
Y PLANTA INDUSTRIAL  
Bdo. Rivadavia 4402  
T.E.: 208-1281/88  
Valentin Alsina (B. A. - F.C.G.R.)

**Licencia:**  
**Johns Manville**, de U.S.A.  
-Patines laterales de apoyo de bogies para coches y vagones.  
-Vagones para transporte a granel de cemento, minerales y productos químicos en polvo.

**Licencia:**  
**Fruehauf**, de U.S.A.  
-Contenedores.  
**Licencia:**  
**Fruehauf**, de U.S.A.  
-Vagones para transporte de vehículos automotores y/o remolcados.

**Licencia:**  
**Fruehauf**, de U.S.A.  
-Frentes y techos estampados para vagones.  
-Ruedas para zorras tipo Fairmont.

## RECTIFICACIONES

**BUENOS AIRES S. A.**  
ADMINISTRACION  
Y PLANTA INDUSTRIAL  
Girardot 1429/31  
T.E.: 51-1377 - 52-3064  
Buenos Aires

**Fabricación:**  
-Fabricación de turbosobrealimentadores.  
-Partes de turbosobrealimentadores (álabes de turbinas, ejes de rotores, cojinetes, laberintos capuchones de tobera, anillos de tobera, etc).  
-Reparación de turbosobrealimentadores de motores Diesel.  
-Repuestos para los mismos.

**Licencias:**  
-Airesearch industrial Division de The Garret Co.

## SCIPIONI S.A.C.F. e I.

ADMINISTRACION  
Y PLANTA INDUSTRIAL  
Av. L. Fortabat s/n  
Casilla de Correo 212  
Olavarría (B. A.)

**Fabricación:**  
-Fabricación y reparación de vagones ferroviarios.

## SIAM DI TELLA LTDA.

**Fábrica Electromecánica**  
ADMINISTRACION CENTRAL  
Florida 602  
T.E.: 392-6011  
Buenos Aires  
PLANTA INDUSTRIAL  
Derqui 1888  
T.E.: 651-0020/30  
San Justo (B. A.)

**Fabricación:**  
-Equipos completos de tracción eléctrica.  
-Generadores principales, auxiliares y excitatrices.  
-Motores de tracción.  
-Equipos completos de frenos y ajustadores de carrera de freno de doble acción.  
-Repuestos para los mismos.  
-Reconstrucción y remodelación de coches eléctricos subterráneos.

**Licencias:**  
**Ercole Marelli S. p. A.** de Italia.  
**Westinghouse International Co.**, de U.S.A.  
**A.E.I. Associated Electrical Industries**, de Inglaterra.

# LAS EMPRESAS INDUSTRIALES

## SIEMENS ARGENTINA S.A.

ADMINISTRACION  
Julio A Roca 530  
T. E.: 30-0411  
Capital Federal  
PLANTA INDUSTRIAL  
San Martín, Ruta 8, km 18  
(Pcia. de Buenos Aires)  
T.E.: 758-1794

**Fabricación:**  
-Elementos de comunicación ferroviaria.  
-Sistemas de señalización ferroviaria.  
-Equipos eléctricos para uso ferroviario.  
**Reparación:**  
-Equipos eléctricos para uso ferroviario.

## SIDEREA S.A.I.C.A.

ADMINISTRACION  
Sarmiento 552 - Piso 12°  
T.E.: 46-5641/49  
Buenos Aires  
PLANTA INDUSTRIAL  
General Hornos 1049  
T.E.: 652-4661  
San Justo (B. A.)

**Fabricación:**  
-Zapatas de composición tipo Alta y Baja Fricción para uso ferroviario.

**Licencia:**  
**The Nippon Air Brake Co. (NABCO)**, Japón.

## S.K.F. ARGENTINA S.A.C. e I.

y CIA. SUDAMERICANA  
B.T.B. S.A.  
ADMINISTRACION  
Perú 545  
T.E.: 33-3061/8  
Buenos Aires  
PLANTA INDUSTRIAL  
Beazley 3675  
T.E.: 91-6021/8  
Buenos Aires

**Fabricación:**  
-Rodamientos, cajas de ejes y ajustadores automáticos para timoneras de freno.

**Licencia:**  
**S.K.F. y SAB.**

## J. STONE Y CIA.

(ARGENTINA) S.A.I. y C.  
ADMINISTRACION  
México 871  
T.E.: 33-5419/3626  
Capital Federal  
PLANTA INDUSTRIAL  
Florentino Ameghino 740  
Belén de Escobar  
(Pcia. de Buenos Aires)

**Fabricación:**  
-Equipos generadores completos de corriente alternada y corriente continua para iluminación y calefacción de coches ferroviarios.  
-Elementos auxiliares de iluminación y calefacción de coches ferroviarios.

**Bajo licencia de:**  
**Stone, Platt, Crawley Ltd.**, Inglaterra.

## TECNO METAL

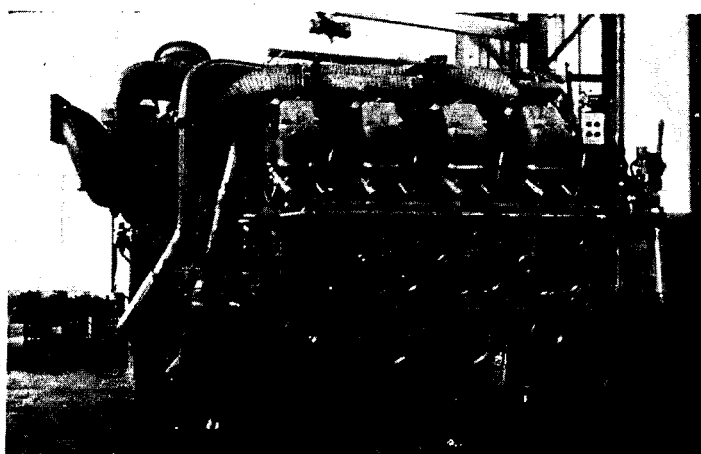
S.A.I.M.I. y F.  
ADMINISTRACION  
Y PLANTA INDUSTRIAL  
Céspedes 2639  
T.E.: 88-6008  
Buenos Aires

**Fabricación:**  
-Acoplamiento elásticos para locomotoras.

## WILDE S. A.

ADMINISTRACION  
Y PLANTA INDUSTRIAL  
Monte 521  
T.E.: 207-9467/8423  
Wilde (B. A. - F.C.G.R.)

**Fabricación:**  
-Enganches automáticos "Alliance" en todos sus tipos (bajo licencia: **American Steel Foundries Int.** de EE.UU.).  
-Amortiguadores de tracción a fricción, varios tipos (bajo licencia: **W. H. Miner**, de EE.UU.).  
-Frenos de mano a volante (bajo licencia: **W. H. Miner**, de EE.UU.).  
-Repuestos y partes varias.



GRANDES MOTORES DIESEL

# COSECHA AGRICOLA:

## PERSPECTIVAS PARA LA NUEVA CAMPAÑA

La crisis internacional de precios de cereales, unido a ciertos factores climáticos adversos, redujo en la Argentina el área de siembra de granos finos, notándose en vez un importante incremento en el área dedicada a granos gruesos y oleaginosos.

Este vuelco operado en las siembras de los distintos cereales para la campaña 1977/78 demuestra la extraordinaria versatilidad con que cuenta el país al ser capaz de compensar la disminución de su cosecha fina con el aumento de la correspondiente a maíz y oleaginosos.

Corresponde señalar que a pesar de los factores adversos señalados el área total sembrada llegará a 21.316.000 hectáreas, es decir, con una caída tan sólo de 124.000 hectáreas (5,6%) con respecto a las 21.440.000 hectáreas sembradas en la campaña anterior.

En razón de lo expuesto, la siembra de trigo para la cosecha 1977/78 declinará un 35,34 por ciento, con un área sembrada de 4.650.000 hectáreas, frente a 7.192.000 hectáreas en la campaña anterior.

El área dedicada a granos finos se calcula en 9.950.000 hectáreas, lo que representa una caída del 21,56 por ciento con relación a la campaña 1976/77, que llegó a 12.968.000 hectáreas. No obstante se espera un incremento del 24,65 por ciento en el área dedicada al lino.

En cuanto a los granos gruesos y oleaginosos se pronostica un aumento del 17,54 por ciento en el área sembrada con relación a la campaña anterior, que fue de 8.746.000 hectáreas frente a la que se espera actualmente de 10.230.000 hectáreas.

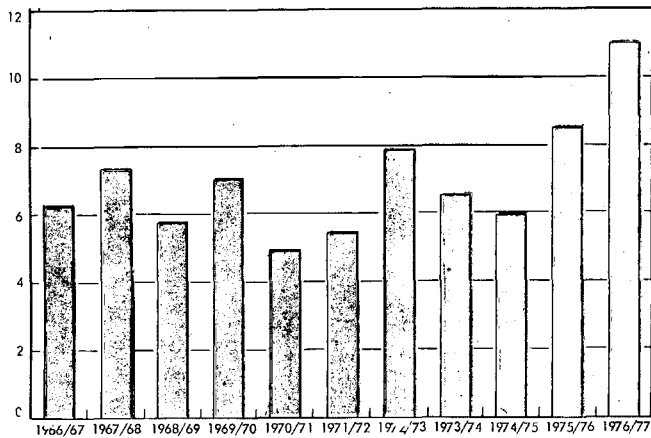
La Secretaría de Estado de Agricultura y Ganadería realizó las siguientes estimaciones para las siembras de la temporada con cifras comparativas de la temporada anterior.

| MILES DE HECTAREAS |         |         |                   |
|--------------------|---------|---------|-------------------|
| PRODUCTO           | 1977/78 | 1976/77 | CAMBIO PORCENTUAL |
| TRIGO              | 4.650   | 7.192   | - 35,34           |
| AVENA              | 1.300   | 1.471   | - 13,15           |
| CEBADA             | 910     | 967     | - 5,9             |
| ALPISTE            | 50      | 46      | + 8,7             |
| ARROZ              | 110     | 96      | +14,58            |
| MAIZ               | 3.300   | 2.980   | +10,73            |
| SORGO              | 3.000   | 2.780   | + 7,91            |
| MIJO               | 400     | 350     | +14,28            |
| SOJA               | 1.000   | 710     | +40,84            |
| GIRASOL            | 2.000   | 1.460   | +36,98            |
| MANI               | 470     | 370     | +27,02            |



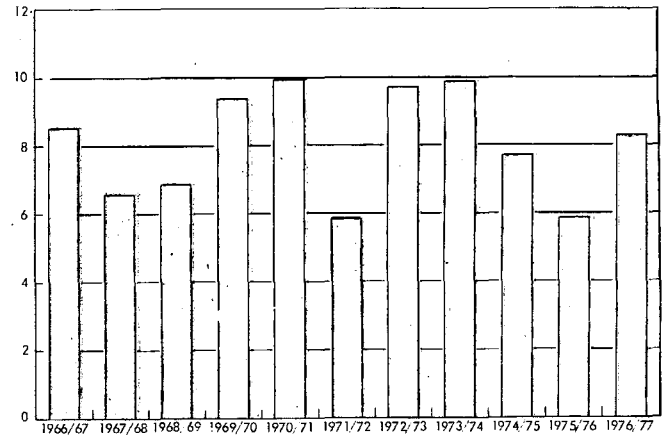
## TRIGO

Cuadro retrospectivo de producción en millones de toneladas



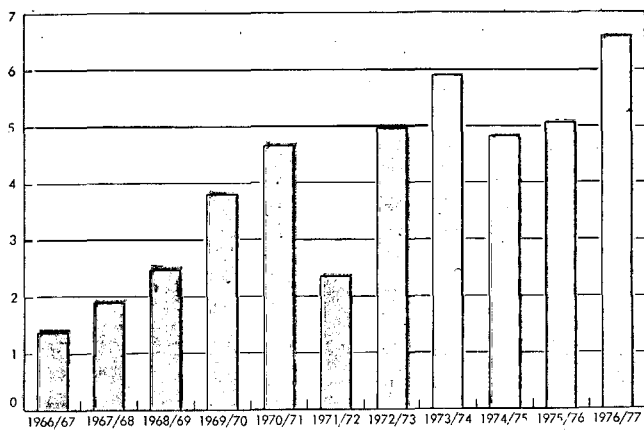
## MAIZ

Cuadro retrospectivo de producción en millones de toneladas



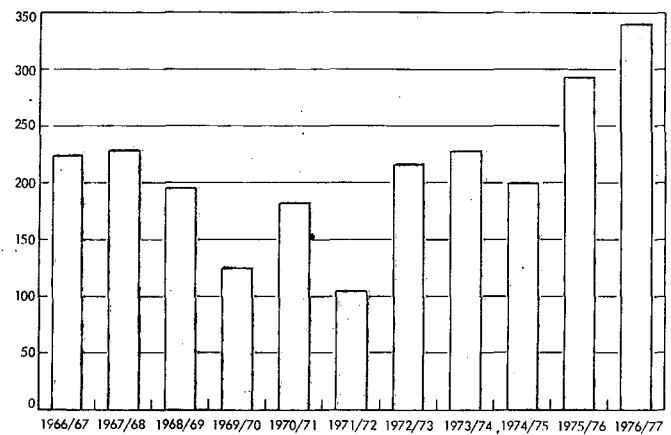
## SORGO GRANIFERO

Cuadro retrospectivo de producción en millones de toneladas



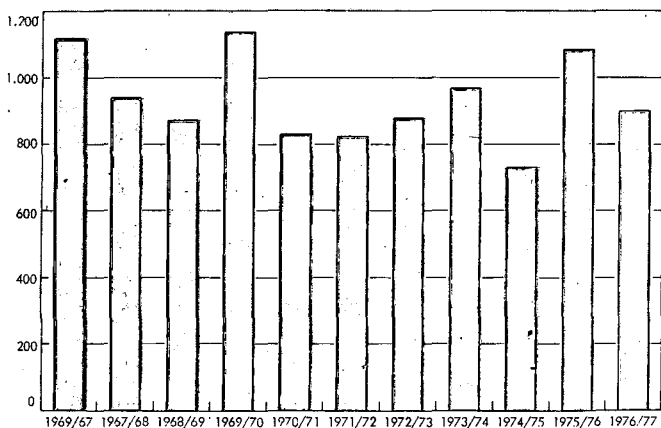
## MIJO

Cuadro retrospectivo de producción en miles de toneladas



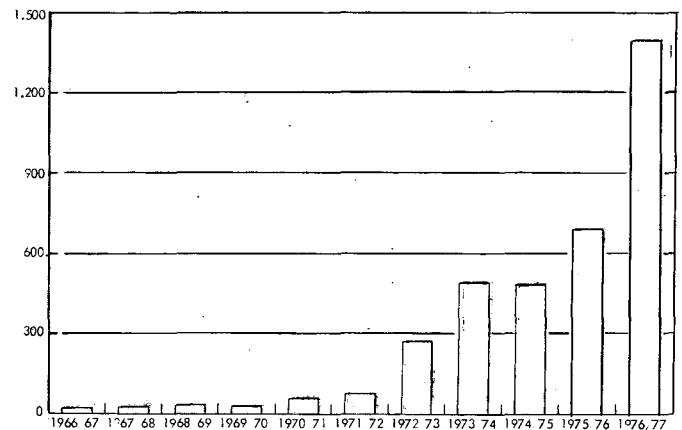
## GIRASOL

Cuadro retrospectivo de producción en miles de toneladas



## SOJA

Cuadro retrospectivo de producción en miles de toneladas



# NAVEGACION

## OBRAS DE AMPLIACION Y MANTENIMIENTO DE LOS ACCESOS A LOS PUERTOS ARGENTINOS

El dragado, balizamiento y mantenimiento de las vías navegables —un trazado de 3.000 kilómetros en el territorio argentino— se vieron disminuidos en las últimas décadas por la falta de un apoyo presupuestariamente adecuado, entre otros aspectos. Así, las vías navegables y los puertos dejaron de presentar profundidades y soleras compatibles con el porte y calado cada vez mayor, que la construcción naval impone.

A partir de mayo de 1976 comienza un nuevo ordenamiento para llevar los accesos marítimos a su estado óptimo y recuperar la operativa portuaria. Es entonces cuando, entre otras obras, se produce la habilitación del canal de vinculación Ing. "Emilio Mitre", que se ofrece como una vía de agua fundamental para el acceso de buques de gran calado a puertos del río Paraná, hasta Rosario. Este canal tiene un trazado de 50 kilómetros, un ancho de solera variable entre 126 y 136 metros y una profundidad de hasta 32 pies al cero. Para su construcción debieron removerse 61 millones de metros cúbicos de material del fondo del río, invirtiéndose en las obras 88,5 millones de dólares.

### Programa

Las autoridades del área han programado el ensanche y profundización de los canales de acceso al puerto de Buenos Aires y su compatibilización con el canal Ing. Mitre. Los trabajos de dragado se proyectan para el canal de acceso y los canales Norte y Sur, sobre una longitud total de 45 kilómetros, con un ancho de solera de 140 metros y una profundización a 32 pies al cero.

De igual modo, se han contratado los trabajos privados para el relevamiento del canal Norte (en una extensión de casi 11 kilómetros) a fin de determinar las condiciones de ancho y profundidades actuales, a los canales y accesos a los puertos de los ríos de La Plata y Paraná, compatibles con las condiciones similares del canal Ing. Mitre.

En el área portuaria metropolitana se encuentran avanzadas las obras de reparación de muelles en el Riachuelo, fijados sobre la ribera norte, así como la construcción de

un nuevo muelle de operaciones de la Dirección Nacional de Construcciones Portuarias y Vías Navegables, dependiente de la secretaría de Intereses Marítimos.

### Ing. White

Por contratación privada, en tanto, se están cumpliendo las obras de dragado que llevarán a un ancho de solera de 170 metros y una profundidad de 33 pies al cero, el canal de acceso al puerto de Ing. White, principal puerto exportador de granos del país.

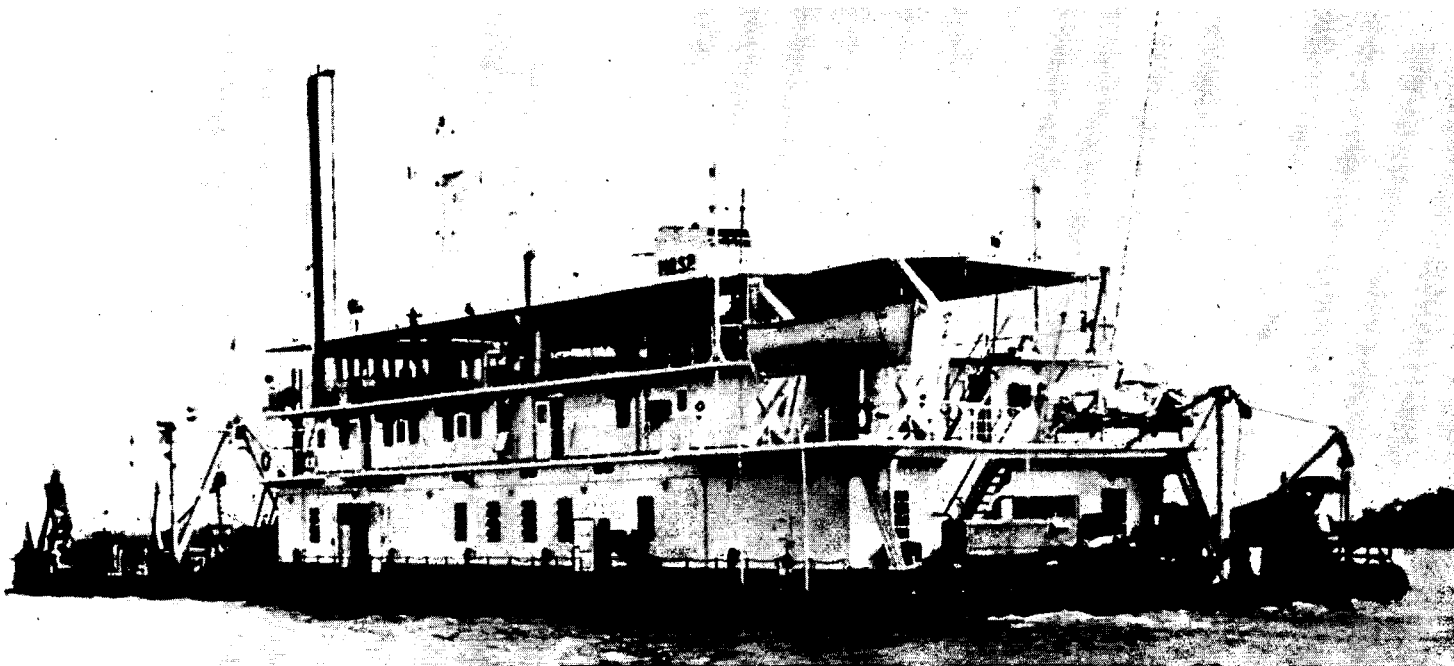
Los trabajos, también sobre un tramo de 11 kilómetros, fueron iniciados en abril último y deberán estar concluidos en junio de 1978. La obra es de especial importancia para el complejo portuario de Bahía Blanca por cuanto permitirá el ingreso y salida de buques de hasta 40 pies de calado, en virtud del favorable régimen de mareas de la zona.

En esa área, asimismo, se concretaron mejoras en el canal de acceso a Puerto Galván, en una extensión de 5 kilómetros que, con el dragado a 33 pies y anchos de solera entre 120 y 200 metros, han facilitado la navegación de buques tanques al nuevo muelle de inflamables.

En lo referente a instalaciones fijas, en Ing. White se está trabajando en la reparación de la estructura de hormigón armado del muelle de carga general, activándose la reparación de defensas de madera dura y del sistema de defensas elásticas en el muelle del elevador N° 5, así como en la estructura de hormigón en el muelle del elevador central de la Junta Nacional de Granos. A su vez, en Puerto Galván se están construyendo tres cuerpos de atraque y reparando distintas defensas de madera.

### Paraná-Uruguay

Entre los programas elaborados se ha incluido —y está en proceso de realización—, el estudio de factibilidad y proyecto ejecutivo de un canal de vinculación entre el río Paraná de las Palmas y el río Uruguay (límites fluviales de las provincias mesopotámicas), con miras a lograr la vincula-



Draga "401-C" tipo Dustpan (barridora) de 1.525 toneladas de desplazamiento y 2.500 m<sup>3</sup>/h de trabajo, perteneciente a la flota de la Dirección Nacional de Construcciones Portuarias y Vías Navegables.

ción de los tráficos de ambas rutas principales. La misma situación se opera en cuanto al proyecto de interconexión de la Isla Grande —en el Territorio de la Tierra del Fuego— con el continente.

En estas cuestiones actúa la Comisión Permanente Técnico Económica para la Navegación, que tiene a su cargo también los estudios sobre los problemas que pueden surgir de la realización de obras hidroeléctricas en los ríos Paraná y Uruguay, así como la hipotética realización de los puertos adyacentes, entre otras alternativas.

### Otras obras

Entre las realizaciones que se están produciendo en el terreno de la infraestructura portuaria, puede mencionarse finalmente:

- En Rosario: construcción del acceso ferroviario sur en el muelle de hormigón armado y colocación de defensas sobre el muelle de ultramar.
- En Río Gallegos: construcción de 300 metros de defensa de costa; reconstrucción integral del dique de alba (muelle aislado de la costa, montado sobre pilotes) del puerto.
- En Punta Quilla: construcción del muelle, viaducto y obras complementarias.
- En San Antonio Oeste: construcción de un puerto pesquero y de apoyo regional.
- En San Nicolás: ampliación de 250 metros de muelle en el puerto.

Es de señalar, igualmente, trabajos de reacondicionamiento y obras de remodelación en los puertos de Río Grande (Tierra del Fuego) y Empedrado, Bella Vista (Corrientes).

## RENOVACION DE UNIDADES

El Plan de Construcciones Navales aprobado en setiembre último (ver N° 77) asigna a la Dirección Nacional de Construcciones Portuarias y Vías Navegables un presupuesto de 136.160.000 dólares para financiar la construcción de 19 remolcadores de tiro, 11 pontones, 10 balizadores, 12 chatas barreras, 5 chatas habitación, 15 lanchas y 4 dragas de succión.

En la actualidad se encuentran en ejecución en astilleros argentinos 39 embarcaciones de distintos servicios y uso especializado que serán incorporadas al plantel flotante de esa Dirección, de acuerdo con el plan de renovación de unidades que serán radiadas de servicio.

Mientras tanto, se están formalizando tratativas conducentes a la utilización de créditos del orden de los 200 millones de dólares que ofrece España para la construcción, en ese país, de 13 dragas de distintas especialidades y sistemas de trabajo; un dique flotante de 8.000 toneladas de fuerza ascensional y otros equipos de dragado, entre los que se incluyen 14 kilómetros de cañería flotante y terrestre.

## LICITACION CANALES DE ACCESO

Al cierre de esta edición, en la Secretaría de Intereses Marítimos se anunció la próxima licitación nacional e internacional para el dragado de los canales de acceso y bancos adyacentes a los puertos de Mar del Plata y Quequén.

El objeto es llevar dichas vías de agua a dimensiones acordes con las exigencias del movimiento de ambos puertos.

Estos requieren profundidades que oscilan entre 30 pies (Mar del Plata) y 35 ó 37 pies (Quequén). Los equipos con que cuenta la Dirección Nacional de Construcciones Portuarias y Navegables no están en condiciones de realizar tales tareas.



# SORGOS HIBRIDOS GRANIFEROS Y VARIEDADES

La región ecológica apta para el cultivo de los sorgos graníferos en la República Argentina es muy amplia. Cuenta con 2.700.000 hectáreas y, particularmente, está ubicada en las provincias del centro, este y norte (ver mapa).

Teniendo en cuenta la concentración del cultivo y cierta similitud en las características ecológicas, se ha dividido esta gran región en seis subregiones.

## Sorgos Híbridos Graníferos y Variedades

Actualmente las firmas productoras de semillas ofrecen una gran variedad de sorgos graníferos con características y ciclos distintos.

Los sorgos híbridos graníferos y variedades que se indican a continuación se han producido bajo fiscalización de la Secretaría de Agricultura y Ganadería en la cosecha 1976/77:

Amigazo - Baqueano - Bird A Boo - BR 64 r - Cimarrón - 400 B - 400 C - 409 - Chingolo - DA 41 - DA 42 - DA 45 - DA 46 - DA 53 - DA 54 - Dorado A - Dorado M - E 57 a - Espantapájaro - Granador Granero - Huerin - Iberá - Litoral 1 - Litoral 2 - MM 4883 - Morgan 103 - NK 180 - NK 233 - NK 300 - Norteño A - Overo - Pampeano B - Pioneer 845 - Pioneer 866 - Pioneer 8440 - Puntano A - Robusto - Savanna 2 - Savanna 3 - Súper 400 - Traful.

Cabe señalar que en la campaña agrícola 1976/77, la producción de sorgo granífero alcanzó a más de 6.700.000 toneladas.

## FIRMAS PRODUCTORAS

ASGROW ARGENTINA S.A.I.C., Lavalle 437, 3er. piso "D", Capital.

CARGILL S.A.I.C., Reconquista 365, Capital.

CONTINENTAL S.A., Reconquista 458, Capital.

DEKALB ARGENTINA S.A.C.I.A.I., Córdoba 657, Capital.

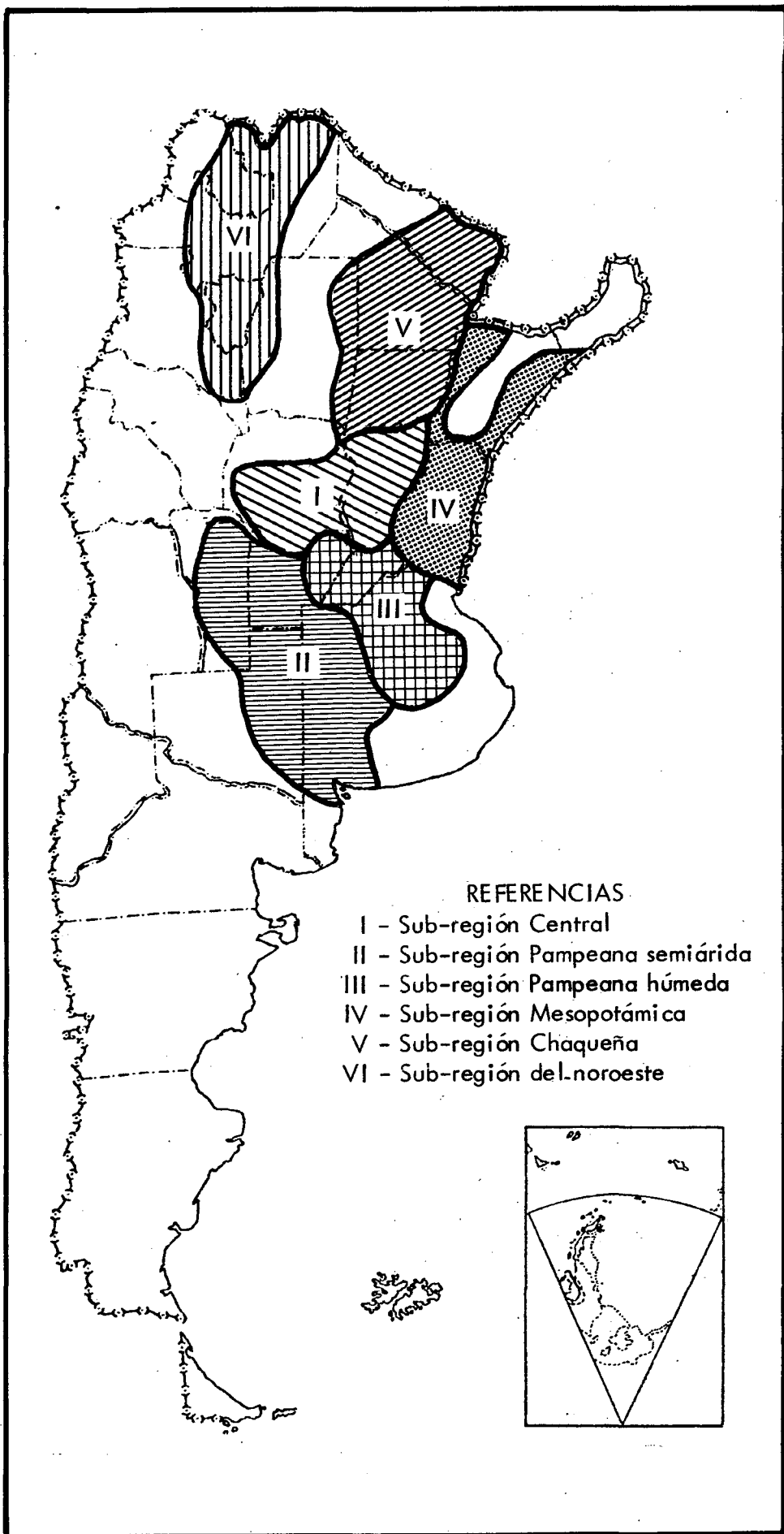
FORESTAL PERGAMINO S.A., Marcelino Ugarte 1151, Pergamino (B).

LINEAS DORADAS, Ruta 34, N° 433, Rafaela, Pcia. de Santa Fe.

NORTHRUP KING SEMILLAS S.A., Corrientes 617, 10° piso, Capital.

PANOJA S.R.L., Arturo M. Bas 1100, Río Cuarto, Córdoba.

SANTA URSULA S.A., Bdo. de Irigoyen 190, 6° piso, Capital.



## REFERENCIAS

- I - Sub-región Central
- II - Sub-región Pampeana semiárida
- III - Sub-región Pampeana húmeda
- IV - Sub-región Mesopotámica
- V - Sub-región Chaqueña
- VI - Sub-región del noroeste

# ARTICULOS PARA EL HOGAR EN EL MERCADO DE EXPORTACION

## Yelmo SACIFI

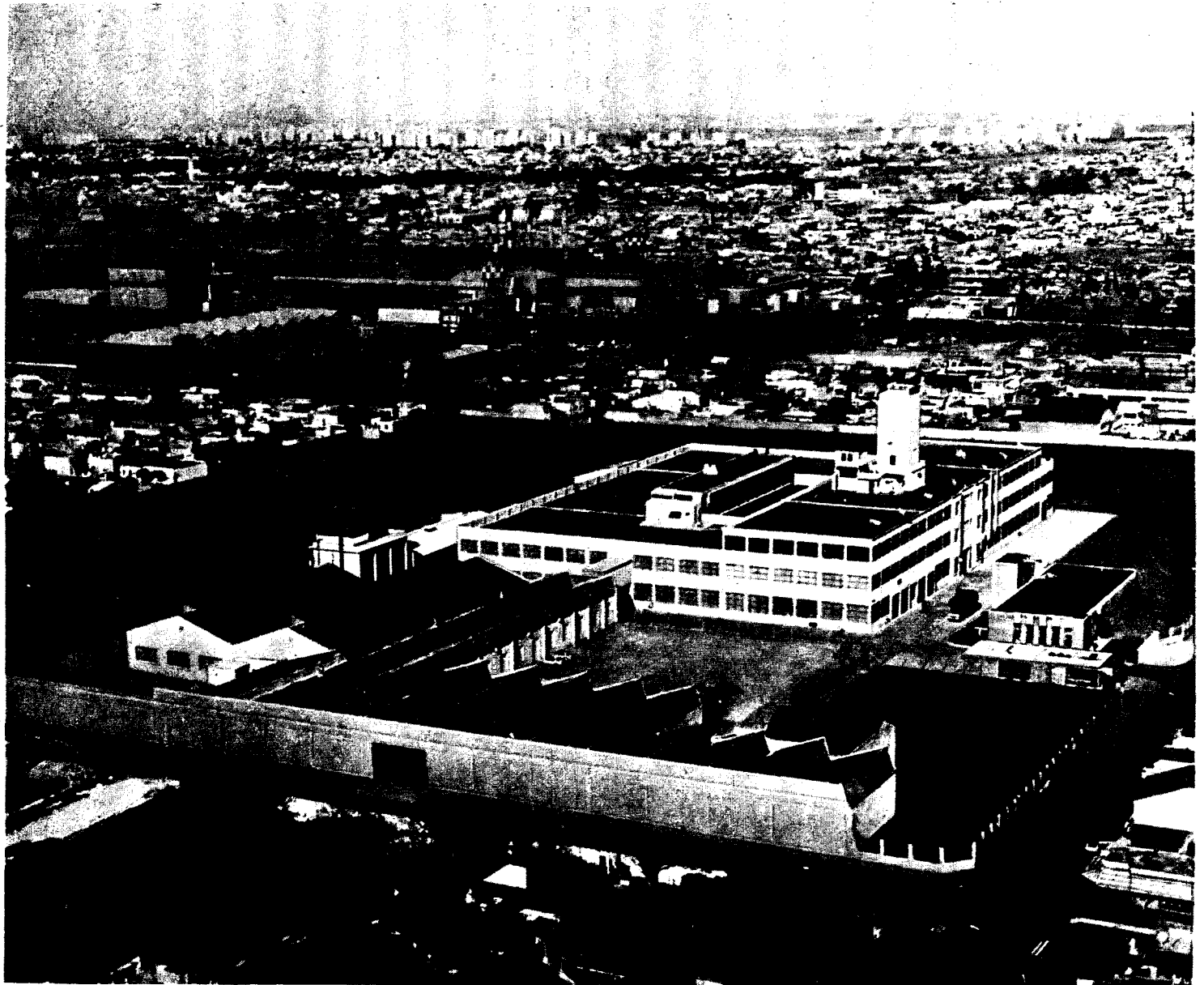
Entre las fábricas de artículos para el confort en el hogar que funcionan en el país figura Yelmo SACIFI (Cangallo 3638/46, 1198, Buenos Aires).

Esta firma se dedica a la fabricación y venta de artefactos eléctricos tales como: lustraspiradoras, aspiradoras, asistentes de cocina, licuadoras, ventiladores, circuladores y aclimatadores; secadores de cabello, barre-alfombras, cafeteras y planchas automáticas, secadoras y lavadoras de ropa, batidoras portátiles y heladeras.

Para la producción de todos estos artículos, en la localidad bonaerense de La Tablada, Partido de La Matanza, ha instalado una moderna planta industrial sobre un área de 72.725 m<sup>2</sup>., de los cuales 26.100 m<sup>2</sup> constituyen la superficie cubierta. Las oficinas centrales, así como el depósito de productos terminados, se encuentran en la Capital Federal.

### Exportación

Esta empresa no solamente se dedica a satisfacer los



En la afueras de la Capital Federal (localidad bonaerense de La Tablada), funciona la moderna planta industrial de Yelmo, fabricantes de artículos para el confort en el hogar.

requerimientos del mercado interno en la materia sino también se ha lanzado abiertamente a la exportación de parte de su producción, tras lograr resultados satisfactorios cuando inició la exploración de mercados del exterior.

Tan es así que incrementó fuertemente las ventas a otros países en el ejercicio cerrado y en el que transcurre. Esto se verifica en la participación de tales exportaciones en el total de la facturación de la empresa. Para el ejercicio 76/77 alcanzó al 11 por ciento del total con perspectivas de un mayor crecimiento en el período que transcurre.

En cifras absolutas, puede señalarse que entre el 1° de junio de 1975 y el 31 de mayo de 1976, las ventas de esta empresa en el exterior se elevaron a 219.816, 16 dólares. En el ejercicio siguiente las exportaciones llegaron a 1.856.100,84 dólares y desde el 1° de junio de este año hasta el 22 de noviembre (menos de 6 meses) ya había logrado ventas por valor de 1.492.352, 03 dólares.

### **Mercados**

Los países que en la actualidad son habituales adquirentes de sus mercaderías son: Uruguay, Brasil, Paraguay, Chile, Bolivia, Ecuador, Venezuela, Costa Rica, Honduras, Nicaragua, El Salvador, Guatemala, Cuba, Trinidad y Tobago y Sudáfrica. Ocasionalmente, por otra parte, ha efectuado exportaciones a los Estados Unidos, Haití, Italia, Marruecos e Israel.

Entre los productos de esta firma que cuentan con mayor requerimiento en los mercados que atiende regularmente figuran las lustraspiradoras, secadoras de ropa, licuadoras y asistentes de cocina.

### **Con otras marcas**

Es de señalar que sus exportaciones no sólo son de productos con su marca distintiva, sino también —bajo pedido expreso de esas firmas— fabrica y vende con marcas de prestigio internacional tales como Electrolux, Philips, Ceteco y Brastemp.

### **Integral**

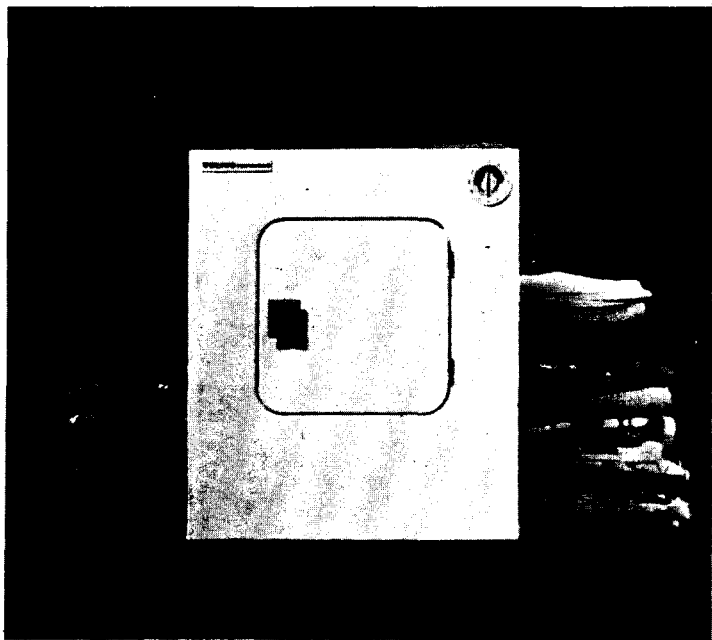
Respecto a la preparación para las distintas redes de alimentación de energía existente en los diversos países, YELMO fabrica sus motores y componentes eléctricos tanto para que funcionen con 110 voltios cuanto para 220 y para ciclajes de 50 y 60 Hz, indistintamente, a solicitud del cliente.

Por último, se puede mencionar que el grado de calidad, situa-

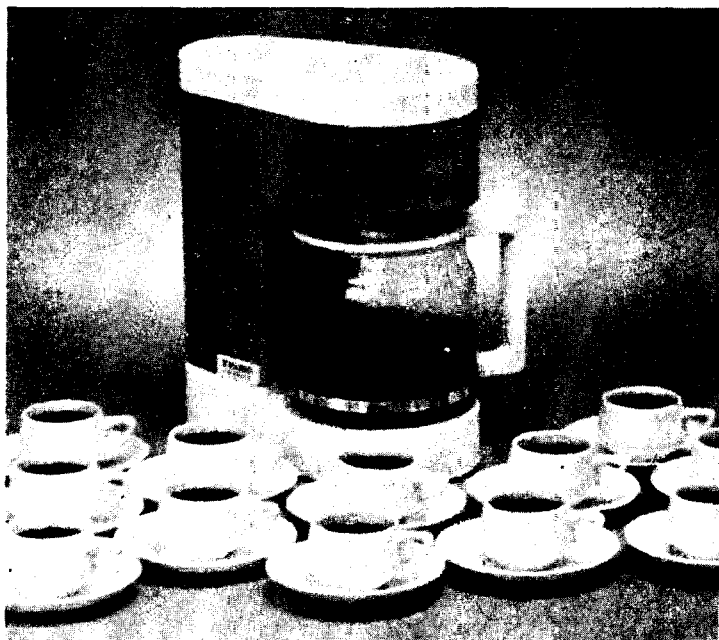


**Secador de pelo de estilizado diseño.**

do en nivel internacional, obedece a que los productos fabricados por esta empresa se basan principalmente en la integración de su industria. Para ello cuenta con plantas de armado de motores y productos de plástico inyectado, galvanoplastia, matricería, tornería, etc., y un departamento de ingeniería del cual surgen los diseños netamente argentinos para competir con los más avanzados del mundo. Mensualmente este sector trabaja 7.000 horas para el desarrollo de nuevos productos y su posterior experimentación.



**Secarropas, basado en la circulación de aire caliente, de 4 kilogramos de capacidad.**



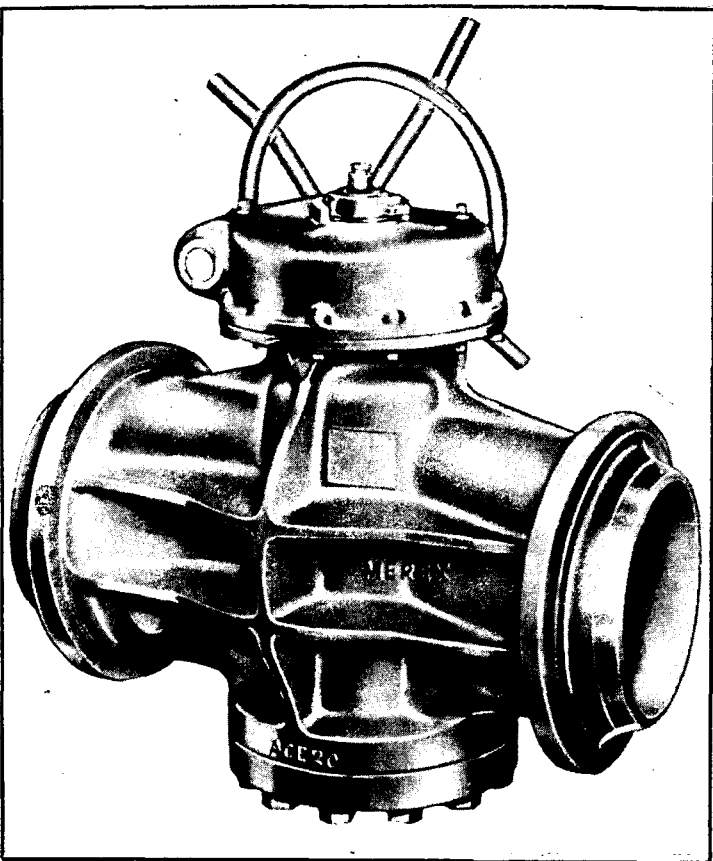
**Cafetera automática con sistema de doble filtro, "a cassette".**

# PRODUCTOS ARGENTINOS PARA EXPORTACION

## VALVULAS

Las válvulas tipo tapón son usadas prácticamente en toda industria donde el manejo de fluidos sea importante. Las industrias del petróleo y aceite, por ejemplo, tienen actualmente en servicio más de 10 millones de estos elementos.

La empresa Merex Argentina S.A., Cangallo 537, 5° Piso, Buenos Aires, desde hace más de 15 años está dedicada a la fabricación integral de válvulas diseñadas para industrias tales como del petróleo, gas, petroquímica, agua, etc. Entre otras características de calidad de las válvulas fabricadas por esta firma, figuran las siguientes: Su lubricación sellante reemplazable, garantiza el cierre hermético de la válvula, lo que implica el "reemplazo instantáneo del asiento"; el revestimiento del tapón permite la separación permanente de su superficie metálica de la del cuerpo, eliminando cualquier posibilidad de engrane; los asientos no se hallan expuestos al fluido, eliminándose así la corrosión y erosión; son reempaquetables bajo presión; flujo en cualquier dirección sin ningún diferencial; imposibilidad de rotura del vástago y facilidad operativa con vuelta de 90°.



## MOSTOS CONCENTRADOS DE UVA

Producto obtenido de la deshidratación parcial del jugo de uva, es utilizado especialmente para edulcorar vinos, licores y bebidas analcohólicas; elaborar arropo y color caramelo, jugos de uva y jugos mezclados con otras frutas; fabricar mermeladas, dulces y jaleas y elaborar vinos en países tradicionalmente no vitivinícolas o países de vitivinicultura de escasos recursos. Peñaflor S.A., con domicilio en la Av. Juan B. Justo 1015, Buenos Aires, está dedicada a la exportación de mostos de las variedades blanco, tinto, rosado, moscatel así como aroma y color de uva. Es de señalar que esta empresa posee dos bodegas de producción en la provincia de San Juan y otra en Mendoza. Cuenta con una capacidad de vasija vinaria superior a 1.600.000 hectólitros.





## VINOS FINOS

Dentro de la gama de vinos finos producidos en la Argentina, Bodegas Esmeralda S.A., Guatemala 4565 (1425), Buenos Aires, ofrece al mercado externo dos vinos de su elaboración.

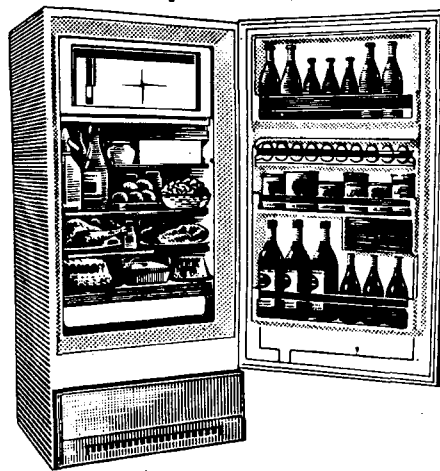
El primero es un cabernet sauvignon denominado "Saint Felicien". Es añejado en cubas de roble durante 6 años, luego de lo cual descansa 2 años en botella. La etiqueta de este vino, de sabor armónico y suave bouquet, fue diseñada por el galardonado pintor argentino Carlos Alonso.

El otro producto es un Riesling Sylvaner, de delicada frescura y sabor afrutado. Se lo conoce bajo el nombre de "Kiedrich" y de él sólo elabora 70.000 botellas anuales. Es de señalar que esta firma bodeguera exporta a Brasil, Ecuador, Venezuela, Uruguay, Estados Unidos, Colombia, Guatemala, Costa Rica, Suiza y Reino Unido.



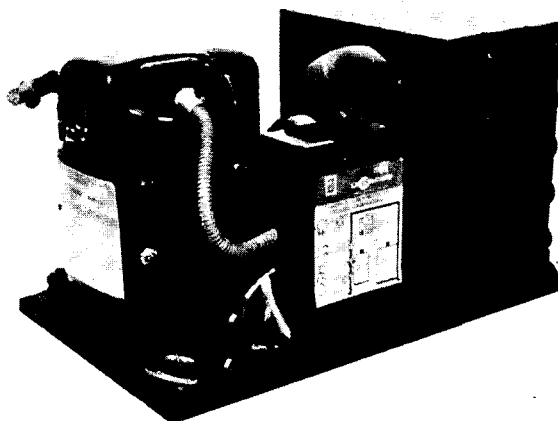
## HELADERAS A GAS O A KEROSENE

De sólida construcción y funcional diseño interior, estas heladeras funcionan a gas o a kerosene para ser utilizadas en lugares donde la energía eléctrica es escasa o no existe. Este producto, que lleva la marca "Turena", es fabricado en diversos modelos por la firma Rodasan S.A.C.I.F., Edison 2050, Martínez, Prov. de Buenos Aires. La heladera de la foto tiene las siguientes medidas: Altura, 1,55 m; Fondo, 85 cm, Ancho, 74 cm; Volumen, 310 dm<sup>3</sup>; Congelador, 24 dm<sup>3</sup>; Superficie, 62 dm<sup>2</sup>; Peso neto, 118 kilogramos. La heladera a gas tiene quemador patentado, con termostato automático, válvula de seguridad, filtro y regulador de presión. La que funciona a kerosene, por su parte, posee un tanque de combustible de 11 litros de capacidad de rápida y fácil recarga.



## UNIDAD CONDENSADORA

Unidad condensadora para aplicación en equipos comerciales de refrigeración de baja y media presión de succión. Su fabricante Organización Fabril Argentina S.A. (OFA). Av. Belgrano 687, 7° piso (1092), Buenos Aires, la construye en dos series básicas: con motor monofásico de bajo torque para funcionar sin capacitor de arranque ni de marcha, o de doble capacitancia, es decir, motor bifásico de alto torque que tiene capacitor de arranque, de marcha y relé voltimétrico. También con arranque capacitivo. Esta firma además se dedica a la fabricación de compresores y motocompresores, que junto con el primero los exporta a Chile, Perú, Ecuador, Colombia, Brasil y Uruguay.



# LANAS, CUEROS, PELOS

## SIGNIFICATIVOS VOLUMENES DE EXPORTACION

Las ventas de lanas al exterior correspondientes a la zafra 1976/77 fueron de casi 100.000 toneladas (92.605 toneladas concretamente). Según las estadísticas suministradas por la Cámara Gremial de Comerciantes en Frutos del país, los principales envíos fueron a Rusia, hacia donde se enviaron fardos por el equivalente a 26.542 toneladas. Inglaterra, a su vez, adquirió 9.849 toneladas.

Los principales envíos estuvieron constituidos por fardos de lana sucia (52.372 toneladas); lavada (23.413) y peinada (11.108 toneladas). También se despacharon lanas de peladero, blousse, de residuos y carbonizada.

### Cueros

Las exportaciones de cueros también tuvieron niveles significativos. En los primeros 10 meses fueron enviados cueros lanares por el equivalente a 7.481.643 kilogramos. Una cifra semejante (7.185.530 kilogramos) se obtuvo en cueros vacunos, pero en sólo 8 meses. En cuanto a la exportación de cueros equinos (también en el lapso de enero a agosto) alcanzó a 104.970 piezas, mientras que las ventas de cueros de liebre (10 meses) se elevaron a 250.000 piezas.

En relación con los países adquirentes de estos productos, es de señalar que Francia centralizó sus compras en los cueros lanares (2.660.976 kilogramos), en tanto Italia prefirió las piezas vacunas (3.323.760 kilogramos) y Checoslovaquia se interesó por las liebres (200.000 piezas).

### Pelos

Con respecto a la venta de pelos de

animales en los mercados extranjeros, en los 10 primeros meses de este año, el principal producto de exportación fue el pelo de cabra. En dicho lapso los envíos sumaron 636.456 kilogramos. En segundo lugar estuvo el pelo de porcino (sin elaborar), cuya exportación al cabo de 10 meses se elevó a 112.798 kilogramos. Del cotizado pelo de llama se despacharon 75.025 kilogramos.

El principal comprador de estos productos fue Inglaterra, país hacia el cual fueron despachados 591.696 kilogramos de los cuales, 518.515 correspondieron a pelos de cabra. Italia, a su vez, adquirió 67.746 kilogramos (52.000 de pelos de cabra, 7.000 de llama, 8.629 de conejo de angora y 117 de oreja de vacuno). Paraguay, asimismo, adquirió 60.000 kilogramos de pelos de cabra, otros tantos de porcino y 400 kilogramos de pelo de yeguarizo sin elaborar.

### Cerdas

Las exportaciones de cerdas en los 10 primeros meses, finalmente, alcanzaron a un total de 710.930 kilogramos. En cerdas vacunas los despachos mayores correspondieron a las del tipo elaborada (195.146 kilogramos) y luego las de peinadura (112.697 kilogramos). En lo referente a cerdas equinas, en el lapso aludido se exportaron 177.842 kilogramos de colas y tuces elaboradas. Las cerdas de peinadura alcanzaron a 162.728 kilogramos.

Holanda compró 132.058 kilogramos de los que 57.259 fueron de cerda vacuna elaborada. Alemania, por su parte, diversificó sus compras, pe-

ro adquirió preferentemente peinadura equina (137.744 kilogramos). EE.UU., por último, compró cerdas vacunas elaboradas y de colas y tuces equinas, también elaboradas por un total de 177.347 kilogramos.

### EXPORTACION DE LANAS

Zafra 1976/77

| <u>País</u>    | <u>Kilogramos</u> |
|----------------|-------------------|
| Rusia          | 26.541.969        |
| Inglaterra     | 9.849.029         |
| Italia         | 7.961.464         |
| Alemania       | 7.033.488         |
| Bélgica        | 6.894.592         |
| EE.UU.         | 5.255.600         |
| España         | 4.751.020         |
| Francia        | 4.509.665         |
| Irán           | 4.061.471         |
| Japón          | 4.025.258         |
| Holanda        | 1.424.190         |
| Checoslovaquia | 1.380.286         |
| Grecia         | 1.307.649         |
| México         | 1.209.988         |
| Colombia       | 1.035.513         |
| Chile          | 1.031.984         |
| Hong-Kong      | 998.513           |
| Otros          | 3.333.715         |
| <b>TOTAL</b>   | <b>92.605.389</b> |

### EXPORTACION DE LANA DE GUANACO

(10 primeros meses de 1977)

| <u>País</u>  | <u>Kilogramos</u> |
|--------------|-------------------|
| Italia       | 266               |
| <b>TOTAL</b> | <b>266</b>        |

# Y CERDAS:

## EXPORTACION DE LANAS SEGUN GRADO DE ELABORACION Zafra 1976/77 (kilogramos)

|                    |                   |
|--------------------|-------------------|
| Sucia .....        | 52.372.056        |
| Lavada .....       | 23.413.286        |
| Peladero .....     | 2.013.157         |
| Blousse .....      | 2.466.734         |
| Peinada .....      | 11.108.800        |
| Residuos .....     | 723.666           |
| Carbonizada .....  | 507.690           |
| <b>TOTAL .....</b> | <b>92.605.389</b> |

## EXPORTACION DE CUEROS 10 primeros meses (en kilogramos)

|                | Lanares          | Vacunos (1)      | Equinos (1)    | Liebres        |
|----------------|------------------|------------------|----------------|----------------|
| ITALIA         | 697.924          | 3.323.760        | 23.470         | —              |
| ALEMANIA       | 14.124           | 156.090          | —              | 40.000         |
| ESPAÑA         | 2.430.184        | 1.573.510        | —              | —              |
| PORTUGAL       | —                | 1.135.910        | 7.000          | —              |
| YUGOSLAVIA     | 831.320          | 267.620          | —              | —              |
| CHECOSLOVAQUIA | —                | —                | —              | 200.000        |
| GRECIA         | 19.688           | 168.105          | —              | —              |
| FRANCIA        | 2.660.976        | —                | —              | —              |
| BRASIL         | 411.308          | —                | —              | 10.000         |
| OTROS          | 28.679           | 547.875          | 74.500         | —              |
| <b>TOTAL</b>   | <b>7.481.643</b> | <b>7.185.530</b> | <b>104.970</b> | <b>250.000</b> |

\* Cantidad de piezas.

(1) 8 primeros meses.

## EXPORTACION DE CERDAS 10 primeros meses de 1977 (en kilogramos)

|              | VACUNA         |                |               | EQUINA                     |                |                               | TOTAL          |
|--------------|----------------|----------------|---------------|----------------------------|----------------|-------------------------------|----------------|
|              | elaborada      | peinadura      | sin elaborar  | elaborada<br>colas y tuces | peinadura      | sin elaborar<br>colas y tuces |                |
| Holanda      | 57.259         | 15.696         | 18.516        | 22.587                     | 20.000         | —                             | 132.058        |
| Alemania     | 20.152         | 77.745         | 15.721        | 10.470                     | 137.744        | —                             | 261.832        |
| EE.UU.       | 54.850         | —              | —             | 122.497                    | —              | —                             | 177.347        |
| Suiza        | 46.877         | 900            | —             | 4.080                      | —              | —                             | 51.857         |
| Inglaterra   | —              | 14.983         | —             | —                          | 4.954          | —                             | 19.937         |
| Japón        | —              | —              | —             | 2.144                      | —              | 16.932                        | 19.076         |
| España       | 4.000          | —              | —             | 3.475                      | —              | —                             | 7.475          |
| Dinamarca    | 5.000          | —              | —             | 500                        | —              | —                             | 5.500          |
| Otros        | 7.008          | 3.373          | 7.229         | 12.089                     | —              | 6.149                         | 35.848         |
| <b>TOTAL</b> | <b>195.146</b> | <b>112.697</b> | <b>41.466</b> | <b>177.842</b>             | <b>162.728</b> | <b>23.081</b>                 | <b>710.930</b> |

## EXPORTACION DE PELOS 10 primeros meses de 1977 (en kilogramos)

|              | de Cabra       | de Porcino<br>sin elaborar | de Llama      | de Conejo<br>de Angora | de Oreja<br>de Vacuno | de Yeguarizo<br>sin elaborar | de Liebre  | TOTAL          |
|--------------|----------------|----------------------------|---------------|------------------------|-----------------------|------------------------------|------------|----------------|
| Inglaterra   | 518.515        | —                          | 65.925        | 7.256                  | —                     | —                            | —          | 591.696        |
| Italia       | 52.000         | —                          | 7.000         | 8.629                  | 117                   | —                            | —          | 67.746         |
| Paraguay     | 60.000         | 60.000                     | —             | —                      | —                     | 400                          | —          | 60.400         |
| Alemania     | 14.471         | 36.225                     | —             | 5.000                  | 1.599                 | —                            | —          | 57.295         |
| España       | 25.800         | —                          | —             | 1.500                  | —                     | —                            | —          | 27.300         |
| Holanda      | 6.463          | 16.573                     | —             | —                      | 605                   | —                            | —          | 23.641         |
| Japón        | —              | —                          | —             | 7.250                  | 1.065                 | 65                           | —          | 8.380          |
| Bélgica      | 1.000          | —                          | 2.100         | 391                    | —                     | —                            | —          | 3.491          |
| Otros        | 18.207         | —                          | —             | 2.788                  | 1.610                 | —                            | 200        | 22.805         |
| <b>TOTAL</b> | <b>636.456</b> | <b>112.798</b>             | <b>75.025</b> | <b>32.814</b>          | <b>4.996</b>          | <b>465</b>                   | <b>200</b> | <b>862.754</b> |

# SINGULAR INTERES EN OTROS PAISES POR MANUFACTURAS DE CUERO ARGENTINAS

En materia de exportación, uno de los avances más significativos que se ha producido es el del sector dedicado a la manufactura del cuero.

Según los datos difundidos por la CAMARA INDUSTRIAL MARROQUINERA ARGENTINA, Matheu 976, Buenos Aires, el crecimiento de la exportación de esos productos en los cinco primeros meses de 1976 y 1977, fue del orden del 200 por ciento, medidos en términos de dólares.

De enero a mayo del año pasado las ventas al exterior alcanzaron a

8.309.478 dólares, en tanto que para igual período del año que finaliza la cifra se elevó a 25.547.724 dólares.

Lo que más interesó a los países compradores fue la gama de artículos para vestir confeccionados en cuero. En el lapso analizado, las confecciones de cuero sin depilar, para vestir, vendidas a otros países, alcanzaron a 9.962.941 dólares en tanto que las depiladas se elevaron a 8.488.090 dólares. Es de señalar, en cuanto al primero de los rubros, que en los 5 meses del año pasado sólo se vendió por valor de 726.275 dólares. Es decir que

este año las exportaciones crecieron más de 13 veces.

Otros productos que interesaron a los compradores del exterior fueron las alfombras (1.523.433 dólares) y las carteras (960.306 dólares).

En cuanto a los países compradores, los Estados Unidos se ubicaron en primer lugar con adquisiciones por valor de 8.843.313 dólares. Siempre con relación a los cinco primeros meses de este año, Italia estuvo en segundo lugar con 2.681.656 dólares. En tercer lugar Alemania con 2.288.243 dólares.

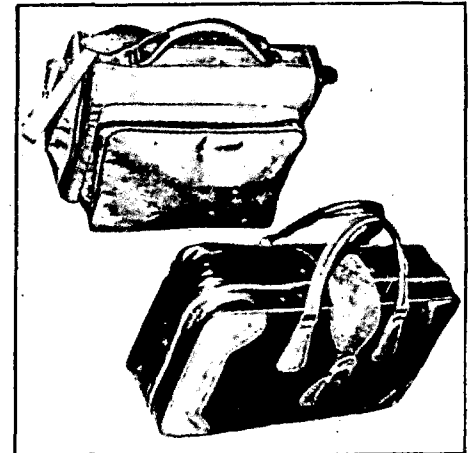
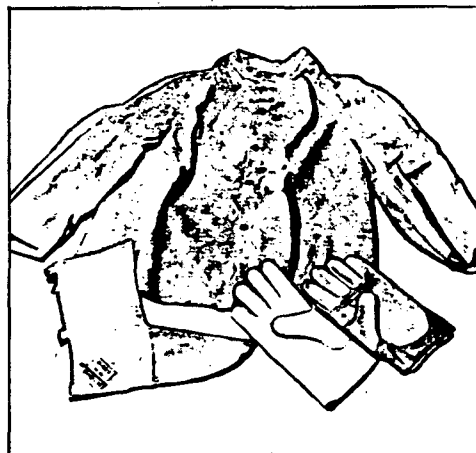
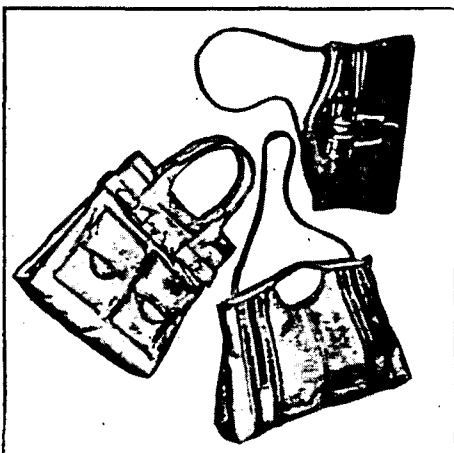
## EXPORTACION DE MANUFACTURAS DE CUERO (Primeros 5 meses) (en dólares)

Cuadro comparativo de los últimos cuatro años

|                          | 1974              | 1975             | 1976             | 1977              |
|--------------------------|-------------------|------------------|------------------|-------------------|
| Carteras                 | 1.374.327         | 675.575          | 193.699          | 960.306           |
| Billeteras y monederos   | 48.088            | 5.362            | 29.823           | 81.263            |
| Cigarreras               | 29                | 37               | 376              | 9.311             |
| Neceseres c/accesorios   | 1.513             | 1.219            | 1.523            | 930               |
| Polveras                 | 2                 | -                | -                | -                 |
| portafolios              | 18.247            | 9.781            | 31.671           | 241.615           |
| Valijas                  | 28.296            | 6.459            | 22.485           | 138.359           |
| Cinturones               | 362.782           | 215.713          | 200.180          | 339.799           |
| Conf. para Proteccion    | 816.420           | 445.917          | 19.217           | 269.908           |
| Conf. para vestir        | 5.034.828         | 2.588.600        | 3.455.299        | 8.488.090         |
| Guantes para vestir      | 70.085            | 1.719            | 6.420            | 42.195            |
| Arreos                   | 74.326            | 8.783            | 56.715           | 77.423            |
| Monturas                 | 934.763           | 176.891          | 578.331          | 678.923           |
| Artículos p/escritorio   | 8.361             | 3.398            | 352              | 2.628             |
| Conf. sin depilar-vestir | 3.976.179         | 1.462.622        | 726.275          | 9.962.941         |
| Alfombras                | 2.576.303         | 1.285.780        | 1.992.608        | 1.523.433         |
| Mantas                   | 1.490.340         | 897.889          | 97.403           | 271.110           |
| Otros articulos          | 789.520           | 131.100          | 897.101          | 2.459.490         |
| <b>TOTAL</b>             | <b>17.604.409</b> | <b>7.916.845</b> | <b>8.309.478</b> | <b>25.547.724</b> |

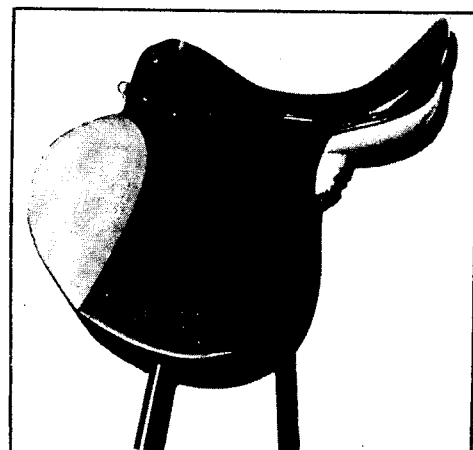
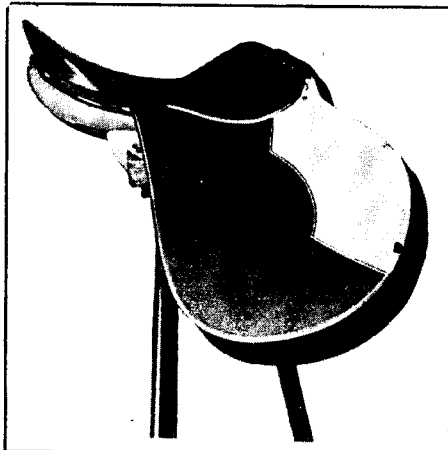
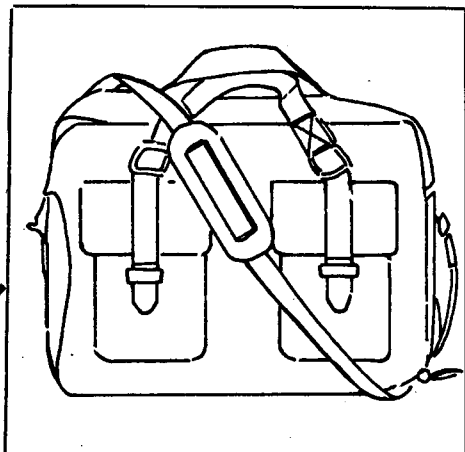
## EXPORTACION DE MANUFACTURAS DE CUERO Primeros 5 meses de 1977 (en dólares)

| País         | US\$              |
|--------------|-------------------|
| EE.UU.       | 8.843.313         |
| Italia       | 2.681.656         |
| Alemania     | 2.288.243         |
| Francia      | 821.470           |
| Japón        | 789.663           |
| Suiza        | 784.914           |
| Canadá       | 784.088           |
| Inglaterra   | 494.371           |
| España       | 368.153           |
| Paraguay     | 317.907           |
| Venezuela    | 316.317           |
| Bélgica      | 257.772           |
| Otros        | 2.134.391         |
| <b>TOTAL</b> | <b>25.547.724</b> |



# PRINCIPALES FIRMAS EXPORTADORAS

| EMPRESA                       | DIRECCION  | ESPECIALIDADES  | EMPRESA                      | DIRECCION  | ESPECIALIDADES  |
|-------------------------------|--|---|------------------------------|--|---|
| ALSAGUS S.R.L.                | Esmeralda 4951, Múnro (Argentina)                          | Artículos de protección industrial (guantes, sacos, polainas, etc.) | KLEIN MAXIMILIANO S.A.       | Humberto 1° 3434, Buenos Aires (Argentina)                 | Marroquinería en reptil   |
| "ANBER"-JOSE ANSZNIKER        | Boulogne Sur Mer 649, Buenos Aires (Argentina)             | Portafolios - Attachés Marroquinería en general                     | LUCHESI Y VANELLA S.A.       | Gallardo 475, Buenos Aires (Argentina)                     | Artículos de protección industrial (guantes, sacos, polainas, etc.) |
| BEER SAMUEL S.A.              | Carlos Calvo 761, Buenos Aires (Argentina)                 | Marroquinería en general Artículos de viaje                         | MARROQUINE-RIA BRENER        | Cucha Cucha 2186, Buenos Aires (Argentina)                 | Carteras para damas   |
| CALABRESE RODOLFO R.          | O'Higgins 206, Avellaneda (Argentina)                      | Artículos de protección industrial (guantes, sacos polainas, etc.)  | MARROQUINE-RIA FELSINEA S.A. | Córdoba 6046, Buenos Aires (Argentina)                     | Carteras para damas   |
| CASA CORAZON CUEROS           | Gral. Urquiza 124, Buenos Aires (Argentina)                | Artículos de cuero en alto relieve Artículos regionales             | MARROQUINE-RIA SIMON'S       | Pasteur 765, Buenos Aires (Argentina)                      | Carteras para damas y caballeros                                    |
| CASA FRANK S.C.A.             | Formosa 54, Buenos Aires (Argentina)                       | Carteras para damas y caballeros. Marroquinería                     | MODINTER S.A.C.I.            | Bartolomé Mitre 2271, Buenos Aires (Argentina)             | Marroquinería en general  |
| CASA GOLDGLAS S.C.A.          | F. A. de Figueroa 457, Buenos Aires (Argentina)            | Carteras para damas   | PECUER S.A.                  | La Rioja 1551, Buenos Aires (Argentina)                    | Marroquinería en general  |
| CASA NAUM                     | Cnel. Apolinario Figueroa 1157/59 Buenos Aires (Argentina) | Carteras para damas. Billeteras. Portadocumentos.                   | PROTIN S.A.                  | La Rioja 444, Valentín Alsina (Argentina)                  | Artículos de protección industrial                                  |
| CONDE GONZALO S.A.            | Argerich 1521, Buenos Aires (Argentina)                    | Artículos de viaje  | REXPORT S.R.L.               | Cerrito 1320, Buenos Aires (Argentina)                     | Artículos de viaje. Marroquinería en general                        |
| DIGOM S.R.L.                  | Serrano 745, Buenos Aires (Argentina)                      | Artículos de protección industrial (guantes, sacos, polainas, etc.) | RINO S.R.L.                  | Chile 470, 1er. Piso, Buenos Aires (Argentina)             | Portafolios   |
| ESTABLECIMIENTOS CARDY S.R.L. | Palpa 2853, Buenos Aires (Argentina)                       | Cinturones  | ROSSI Y CARUSO               | Zuviría 740, Buenos Aires (Argentina)                      | Monturas y accesorios   |
| INDMARCUER S.A.               | José M. Moreno 539, Buenos Aires (Argentina)               | Artículos de viaje. Marroquinería en general                        | R.P. MARROQUINE-RA           | Jean Jaurés 877, Buenos Aires (Argentina)                  | Carteras para damas   |
| I-PE-MA                       | Gral. Hornos 1290, Buenos Aires (Argentina)                | Guantes de vestir   | RUIZ RIADIGOS S.A.           | Boyacá 1013/23, Buenos Aires (Argentina)                   | Artículos de viaje  |
| JAIGENDORF JAIME              | Teodoro Vilardebó 1864 Buenos Aires (Argentina)            | Carteras para damas   | SADIMEX S.A.                 | Belgrano 258, 7° Piso, Buenos Aires (Argentina)            | Artículos deportivos Alfombras - Mantas                             |
|                               |  |   | SZMELC I.S. y Cia. S.A.      | Cnel. Apolinario Figueroa 864/72, Buenos Aires (Argentina) | Artículos de viaje Billeteras Cinturones                            |
|                               |  |   | TRESGE ARGENTINA S.R.L.      | Alte. F. J. Seguí 2262/64, Buenos Aires (Argentina)        | Marroquinería en general  |
|                               |  |   | VILLAHERMOSA ARTURO          | Carhué 2444, Buenos Aires (Argentina)                      | Cinturones  |
|                               |  |   | VILLAMIL EDUARDO             | Olleros 1760, Buenos Aires (Argentina)                     | Monturas y accesorios   |



# EXPORTACIONES NO TRADICIONALES

| PRODUCTO                            | Destino        | Firma exportadora                        | Dirección  |
|-------------------------------------|----------------|--|--|
| APARATOS ELECTROMEDICOS             | Perú           | MEDIX S. A.                              | Pasteur 119,<br>1028, Buenos Aires                         |
| MAQUINAS PARA FABRICACION DE VIDRIO | Ecuador        | KARGO'S S. A.                            | Uruguay 864,<br>1015, Buenos Aires                         |
| TURBO PULVERIZADOR                  | Brasil         | FMC ARGENTINA S. A.                      | Roque S. Peña<br>1185, 1035,<br>Buenos Aires               |
| PULPA DE PERA                       | Venezuela      | COMPAÑIA TODDY S. A.                     | A. Brown 1749,<br>1704, Ramos Mejía,<br>Pcia. Bs.Aires     |
| PELICULAS PARA RADIOGRAFIA          | México         | FIFA S. A.                               | A. Jonte 1888;<br>Florencio Varela,<br>Pcia. de Bs. Aires  |
| VALVULAS TIPO ESCLUSA               | Chile          | MEREX ARGENTINA S. A.                    | Cangallo 537,<br>1038, Bs. Aires                           |
| CASCARA DE LIMON DESHIDRATADA       | Dinamarca      | SAN MIGUEL S. A.                         | Cangallo 1209,<br>1038, Bs. Aires                          |
| MEDIDORES DE TIEMPO                 | Arabia Saudita | GALILEO ARGENTINA S. A.                  | Humaitá 1051,<br>1822, Valentín Alsina, Pcia. de Bs. Aires |
| EXTRACTO DE QUEBRACHO ATOMIZADO     | Yugoslavia     | UNITAN S. A.                             | Paseo Colón 221,<br>1063, Buenos Aires                     |
| LIBROS                              | España         | DISTRIBUIDORA CENTRO S.R.L               | Corrientes 1994,<br>1045, Buenos Aires                     |
| BARRAS DE ACERO                     | EE. UU.        | ESTABLECIMIENTOS METALURGICOS SANTA ROSA | Alsina 671<br>1087, Buenos Aires                           |
| TUBOS DE ACERO SIN COSTURA          | Argelia        | DALMINE SIDERCA S. A.                    | 25 de Mayo 386,<br>1002, Buenos Aires                      |
| TEST KIT Y PAPEL PARA PULSOGRAFO    | Suecia         | ALFA LAVAL S. A.                         | Chacabuco 599,<br>1069, Buenos Aires                       |

# EXPORTACIONES NO TRADICIONALES

| PRODUCTO                              | Destino                  | Firma exportadora                            | Dirección  |
|---------------------------------------|--------------------------|--|--|
| BARRENOS                              | Canadá                   | HUGHES TOOL<br>CO. S.A.                      | Maipú 942,<br>1006, Buenos Aires   |
| ACIDO BORICO                          | EE. UU.                  | INDUSTRIA<br>QUIMICA RIO<br>TERCERO S. R. L. | Roque S. Peña 710,<br>1035, Buenos Aires                                       |
| CARTERAS                              | Congo                    | JOSE BRIENZA<br>S. A.                        | Avda. Asamblea 235,<br>1424, Buenos Aires                                      |
| ALCOHOL ISOPROPILICO                  | Holanda                  | CARBOCLOR S. A.                              | Paseo Colón 317,<br>1063, Buenos Aires   |
| REPUESTOS PARA<br>PELADORAS DE TOMATE | Israel                   | FMC<br>ARGENTINA S. A.                       | Avda. Roque<br>Sáenz Peña 1185,<br>1035, Buenos Aires                          |
| HILADO DE RAYON                       | República<br>Sudafricana | REYSOL S. A.                                 | Viamonte 494,<br>1053, Buenos Aires  |
| DESPERDICIO MICA                      | Alemania                 | PHIBRO S. A.                                 | Paraguay 610,<br>1057, Buenos Aires  |
| PIGMENTOS                             | Colombia                 | INDUSTRIAS<br>DELTA S. A.                    | J. Bonifacio 752,<br>1424, Buenos Aires  |
| CAMIONETAS "125"                      | Gabón                    | FIAT CONCORD<br>S. A.                        | Cerrito 740,<br>1010, Buenos Aires   |
| REFRIGERADORES<br>ELECTRICOS          | Costa de<br>Marfil       | ZENITH S. A.                                 | Avda. San Martín<br>3041, 1752, Lomas<br>del Mirador, Pcia.<br>de Buenos Aires |
| ARMAZONES ANTEOJOS                    | Islas<br>Canarias        | ARGENTINA<br>EXIMPORT<br>S. R. L.            | Páez 3100,<br>1406, Bs. Aires  |
| PARANTUNGSTENO<br>DE AMONIO           | Suecia                   | SANDVIK<br>ARGENTINA S. A.                   | Paraguay 577,<br>1057, Buenos Aires  |
| ARTICULOS<br>DE MARMOL ONIX           | Grecia                   | ATLANTICA<br>EXIMPORT S.R.L.                 | Páez 3100,<br>1406, Buenos Aires   |
| ESTEARATO<br>DE MAGNESIO              | Francia                  | VERESIT S. A.                                | A. Ferreyra 67,<br>1708, Morón,<br>Pcia. de Bs. Aires                          |

# EXPORTACION DE LIEBRES CONGELADAS

De acuerdo con el informe producido por la Junta Nacional de Carnes, las exportaciones de liebres congeladas con destino a países europeos son una importante fuente de divisas para la Argentina.

En el año 1976 se despacharon al exterior casi 13.000 toneladas de carne de liebre, por un valor aproximado de 12.710.000 dólares.

Los embarques se realizan en diversos tipos de cortes y manufacturas, siendo los más apreciados los que corresponden a traseros y lomos, además de carne sin hueso, liebres enteras congeladas sin extremidades ni vísceras. También se despachan recortes y menudencias.

Las exportaciones de liebres en el año 1976 fueron realizadas por 17 firmas, cubriendo el 50,9% del total de los embarques 4 firmas y las 13 restantes el 49,1%.

En los primeros meses de este año la exportación de liebres congeladas alcanzó a 10.822 toneladas por un valor de U\$S 13.039.937, siendo el principal comprador Alemania, con el 44 % del total de ventas al exterior.

## EXPORTACION POR TIPO DE CORTE (PARCIAL 77)

| TIPO                     | TONELADAS     | %          | U\$S/TON.    |
|--------------------------|---------------|------------|--------------|
| 1) ENTERA C/P C/V        | 963           | 8,90       | 727          |
| 2) ENTERA C/P S/V        | 1.533         | 14,17      | 1.156        |
| 3) ENT. S/P S/V S/Cab.   | 2.477         | 22,89      | 1.203        |
| 4) IDEM C/Cab.           | 184           | 1,70       | 1.014        |
| 5) TROZADA LOMOS         | 1.738         | 16,06      | 1.502        |
| 6) TROZADA TRASEROS      | 2.291         | 21,17      | 1.498        |
| ?) TROZADA DELANTEROS    | 802           | 7,41       | 829          |
| 8) CARNE S/Hueso         | 353           | 3,26       | 1.385        |
| 9) RECORTES Y MENUDECIAS | 480           | 4,44       | 422          |
| <b>TOTAL</b>             | <b>10.822</b> | <b>100</b> | <b>1.205</b> |

## EXPORTACIONES DE LIEBRES CONGELADAS

|                    | 1974             |    | 1975             |    | 1976              |    | 1977              |                    |
|--------------------|------------------|----|------------------|----|-------------------|----|-------------------|--------------------|
|                    | TON.             | %  | TON.             | %  | TON.              | %  | TON.              | %                  |
|                    |                  |    |                  |    |                   |    |                   | PARCIAL HASTA SET. |
| <b>ALEMANIA</b>    | 3.359            | 46 | 5.513            | 48 | 6.513             | 50 | 4.739             | 44                 |
| <b>FRANCIA</b>     | 2.512            | 36 | 3.941            | 35 | 4.376             | 34 | 3.740             | 35                 |
| <b>HOLANDA</b>     | 136              | 2  | 664              | 6  | 878               | 7  | 297               | 3                  |
| <b>ITALIA</b>      | 459              | 6  | 712              | 6  | 479               | 4  | 1.471             | 14                 |
| <b>AUSTRIA</b>     | 155              | 2  | 59               | 1  | 343               | 3  | 275               | 2                  |
| <b>BELGICA</b>     | 329              | 4  | 310              | 3  | 268               | 2  | 246               | 2                  |
| <b>SUIZA</b>       |                  |    | 56               |    | 43                |    | 54                |                    |
| <b>ESPAÑA</b>      |                  |    | 12               |    |                   |    |                   |                    |
| <b>PORTUGAL</b>    | 15               |    |                  |    |                   |    |                   |                    |
| <b>REINO UNIDO</b> |                  |    | 71               |    |                   |    |                   |                    |
| <b>TOTAL TON.</b>  | <b>7.083</b>     |    | <b>11.368</b>    |    | <b>12.900</b>     |    | <b>10.822</b>     |                    |
| <b>TOTAL U\$S:</b> | <b>2.756.621</b> |    | <b>6.768.077</b> |    | <b>12.707.120</b> |    | <b>13.039.937</b> |                    |

## EMPRESAS EXPORTADORAS DE LIEBRES

| FIRMA  | PLANTA         | DOMICILIO CAP. FEDERAL            | T. E.         |
|--|----------------|-----------------------------------|---------------|
| ESTABLEC. FRIGORIFICO AZUL S. A.             | AZUL           | Bucumán 766, 3er. P/197           | 392-3690/6287 |
| RIGON S. R. L.                               | RUIÑOS         | Venezuela 110, 10° P              | 30-5484       |
| ERICH A. SIMMERINE                           | INT. ALBEAR    | Florida 274, 5° P. 56             | 45-6671       |
| ORLANDO TOSONI                               | LINCOLN        | Bucumán 141 6° "A"                | 32-2681       |
| BOREAL S. C. A.                              | HUINCA RENANGO | S. F. Alcorta 7678                | 782-0764      |
| FRIG. SAN CAYETANO                           | SAN CAYETANO   | Florida 336, 7° 704               | 46-2935       |
| EXP. DUTEMAR                                 | LAPRIDA        | Barr. Mitre 430, 5° 551           | 30-5311       |
| EXP. DUTEMAR                                 | BAHIA BL.      | Barr. Mitre 430, 5° 551           | 30-5311       |
| VIZENTAL Y CIA. SACIA                        | GRAL. PA.      | San Martín 229, 3° P              | 40-7092       |
| VIZENTAL Y CIA. SACIA                        | TANQUE         | San Martín 229, 3° P              | 40-7092       |
| ESTAB. H. A. RODRIGUEZ SCA                   | AZUL           | Córdoba 1432, 6° P                | 40-1688       |
| TRONCOMAR S. R. L.                           | VIDAL          | Avda. Roca 1345                   | 91-1560       |
| TRONCOMAR S. R. L.                           | AYACUCHO       | Avda. Roca 1345                   | 91-1560       |
| TRONCOMAR S. R. L.                           | JUAREZ         | Avda. Roca 1345                   | 91-1560       |
| GAVEMAR SAICI                                | MAR DEL PLATA  | Av. Belgrano 128                  | 38-0953       |
| GUINEA HNOS. S. C. C.                        | PERUJO         | Maipú 216 P. B.                   | 40-5936       |
| FRANCISCO M. GUILLER S. A.<br>(en formación) | LAS FLORES     | Ramón Freire 2155, 6° "B"         | 781-0051      |
| FRIG. POP                                    | INDECOCHA      | Esmeralda 846, 8° "H"             | 32-2890       |
| EST. TAPALQUE                                | TAPALQUEN      | Prolongación 25 de Mayo y Ruta 51 | 72            |
| INFRIBA S.A.                                 | BATAN          | Córdoba 657, 9° P                 | 392-2124      |
| MARAJU SACIFIA                               | GONZALEZ CATAN | Córdoba 657, 9° P                 | 392-2124      |

Todas las firmas están asociadas a la Asociación de Procesadores de la Fauna, cuya dirección es: Bartolomé Mitre 430, 7° piso, oficina 703, Capital Federal.



**ESTADISTICA RETROSPECTIVA  
TOTALES DEL PAIS**

# PRODUCCION Y EXPORTACION DE ACEITUNAS

| PERIODO           | SUPERFICIE<br>PLANTADA<br>HECTAREAS | RENDIMIENTO<br>kg/ha en<br>PRODUCCION | PRODUCCION EN TONELADAS |          |        |
|-------------------|-------------------------------------|---------------------------------------|-------------------------|----------|--------|
|                   |                                     |                                       | TOTAL                   | Conserva | Aceite |
| <b>Promedio</b>   |                                     |                                       |                         |          |        |
| 1971/72 - 1975/76 | 44.240                              | 2.005                                 | 89.507                  | 29.115   | 60.392 |
| 1966/67 - 1975/76 | 49.225                              | 1.632                                 | 78.254                  | 22.527   | 55.722 |
| <b>AÑOS</b>       |                                     |                                       |                         |          |        |
| 1966/67           | 57.300                              | 1.413                                 | 78.127                  | 19.250   | 58.827 |
| 1967/68           | 56.100                              | 941                                   | 45.647                  | 10.917   | 34.730 |
| 1968/69           | 55.200                              | 1.439                                 | 75.981                  | 14.179   | 61.802 |
| 1969/70           | 51.800                              | 987                                   | 48.992                  | 11.638   | 37.354 |
| 1970/71           | 50.650                              | 1.722                                 | 86.262                  | 23.713   | 62.549 |
| 1971/72           | 47.700                              | 1.246                                 | 59.034                  | 22.103   | 36.931 |
| 1972/73           | 46.600                              | 2.838                                 | 128.000                 | 41.180   | 86.820 |
| 1973/74           | 44.600                              | 2.077                                 | 92.200                  | 25.930   | 66.270 |
| 1974/75           | 42.300                              | 2.129                                 | 89.000                  | 28.000   | 61.000 |
| 1975/76 (·)       | 40.000                              | 1.782                                 | 79.300                  | 28.360   | 50.940 |
| 1976/77           | 37.200                              | 2.541                                 | 94.000                  | 35.000   | 59.000 |

(\*) Cifras provisionales

La producción de aceitunas en la campaña 1976/77, estimada en 94.000 toneladas, supera en 18,5% a la registrada en el ciclo precedente. Con relación a los promedios del quinquenio y decenio últimos, las diferencias también son positivas en 5 y 20% respectivamente.

| CULTIVO          | PRODUCCION     |               | VARIACION DE 1976/77 SOBRE |               |
|------------------|----------------|---------------|----------------------------|---------------|
|                  | Año            | Año           | Año 1975/76                |               |
|                  | 1976/77        | 1975/76       | Absoluta                   | Relativa      |
|                  | (En toneladas) |               | (En t) %                   |               |
| <b>TOTAL</b> ... | <b>94.000</b>  | <b>79.300</b> | <b>+ 14.700</b>            | <b>+ 18,5</b> |
| Conserva ...     | 35.000         | 28.360        | + 6.640                    | + 23,4        |
| Aceite ...       | 59.000         | 50.940        | + 8.060                    | + 15,8        |

De acuerdo con la distribución geográfica de la producción, la provincia de Mendoza se destaca, en primer término, con el 53% del total del país, siguiéndole en importancia San Juan y Córdoba, con el 23% y 11,5% respectivamente.

## EXPORTACIONES

El volumen exportado de aceitunas durante el año 1976 alcanzó a 2.749.000 kilogramos, siendo Brasil principal comprador.

En cuanto a la exportación de aceite de oliva, fue de 756.000 kilogramos. Brasil fue también el principal comprador de este producto.

## PRINCIPALES FIRMAS EXPORTADORAS

GEORGALOS HNOS. SAICA: E. González 4473, BUENOS AIRES.

ARMANDO ANTUNES CURADO: Chile 1449, BUENOS AIRES.

ESTABLECIMIENTOS ACEITEROS NEUWIRT SACI: Monteagudo 763, BS.AS.

HENRY ULLMANN S.A.: 25 de Mayo 596, BUENOS AIRES.

OSCAR RONCHETTI Y CIA: L. N. Alem 675, BUENOS AIRES.

SETUBAL SACIF: Avda. de Mayo 605, BUENOS AIRES.

C.I.P.O: Florida 378, BUENOS AIRES.

OLIVARES Y VIÑEDOS SAN NICOLAS S.A.: Avda. de Mayo 633, BUENOS AIRES.

BODEGAS Y VIÑEDOS GARGANTINI: La Florida s/n., RIVADAVIA, PCIA. DE MENDOZA.

# PRODUCCION DE ALIMENTOS BALANCEADOS

Durante los primeros ocho meses del año, la producción de alimentos balanceados para aves y otros animales de consumo superó las 843.000 toneladas.

Según la estadística mensual que dió a conocer la Cámara Argentina de Fabricantes de Alimentos Balanceados, la mayor producción del período correspondió a alimentos para pollos parrilleros, que se elevó a 425.934 toneladas. El segundo lugar correspondió a balanceados para gallinas ponedoras (223.808 toneladas), y el tercero, para crianza de aves (64.127) toneladas).

La producción del mes de agosto (último del período mencionado) fue

de 108.101 toneladas, cantidad superior en un 4,27 por ciento, a la registrada en el mes anterior, que fue de 103.675 toneladas.

## PRODUCCION

Más de cuarenta establecimientos producen alimentos balanceados en el país, con una capacidad mensual de 220.000 toneladas.

Estos establecimientos se encuentran ubicados en la zona surguera (provincias de Buenos Aires, Santa Fe, Córdoba y Entre Ríos), la que es a su vez la principal zona consumidora de estos productos.

La mayor parte de la producción se destina a aves, empleándose en su

elaboración harinas de carne, hueso y pescado, subproductos oleaginosos de girasol, algodón y soja, harina de alfalfa, maíz y otros cereales.

La industria de alimentos balanceados que se inició en el país hace más de 30 años, alcanzó su desarrollo más notable a partir de 1966, con una producción de 590.000 toneladas. Esta industria ha logrado un alto grado de mecanización, aunque tiene también una importante incidencia la mano de obra, ya que los insumos que se utilizan para su elaboración en estado natural son los cereales, siendo los demás industriales, lo que da relieve al valor agregado en los productos finales.

## PRODUCCION C.A.F.A.B. AÑO 1977

|  | Producción     |               | Diferencia   |       | AÑO 1977             |                     | %      |       |
|--|----------------|---------------|--------------|-------|----------------------|---------------------|--------|-------|
|  | Agosto<br>1977 | Julio<br>1977 | Agosto-Julio |       | Acumulado<br>8 meses | Promedio<br>mensual |        |       |
|  | Tn.            | Tn.           | Tn.          | %     | Tn.                  | Tn.                 | total  |       |
| PARRILL.   | 52.390         | 48.738        | 3.652        | 7,49  | 425.934              | 53.241              | 50,49  |       |
| CRianza  | 8.765          | 7.251         | 1.514        | 20,88 | 64.127               | 8.015               | 7,60   |       |
| PONEDORA   | 29.393         | 29.681        | -288         | -0,97 | 223.808              | 27.976              | 26,53  |       |
| REPRODUC.  | 5.591          | 5.983         | -392         | -6,55 | 44.911               | 5.613               | 5,32   |       |
| VACUNOS  | 5.710          | 6.112         | -402         | -6,58 | 35.411               | 4.426               | 4,20   |       |
| CERDOS   | 3.341          | 3.069         | 272          | 8,86  | 26.964               | 3.370               | 3,20   |       |
| VARIOS   | 2.911          | 2.841         | 70           | 2,46  | 22.407               | 2.800               | 2,66   |       |
| TOTAL  | 108.101        | 103.675       | 4.426        | 4,27  | 843.562              | 105.445             | 100,00 |       |
| Total de venta a granel de agosto/77: 76.686 Tn. |                |               |              |       |                      | 579.285             | 72.410 | 68,67 |

# ARGENTINA EN CIFRAS

## TRANSPORTE Y COMUNICACIONES

|                                       |                | 1976      |
|---------------------------------------|----------------|-----------|
| Parque de automotores .....           | unidades       | 3.808.277 |
| Red de caminos:                       |                |           |
| Total .....                           | miles de km.   | 433.6     |
| Pavimentados .....                    | miles de km.   | 41.4      |
| Ferrocarriles:                        |                |           |
| Extensión de líneas en servicio ..... | km.            | 39.828    |
| Pasajeros transportados .....         | millones       | 447.5     |
| Cargas despachadas .....              | millones de t. | 17.7      |
| Flota Mercante .....                  |                |           |
| Registro bruto .....                  | miles de t.    | 1.287.0   |
| Flota aérea comercial                 |                |           |
| Pasajeros transportados .....         | unidades       | 4.407.278 |
| Tráfico interno .....                 | unidades       | 2.644.997 |
| Tráfico internacional-regional .....  | unidades       | 1.762.281 |
| Teléfonos instalados .....            | miles          | 2.015     |

## BALANCE DE PAGOS (En millones de dólares)

|                                   | 1972   | 1973    | 1974*  | 1975*    | 1976*  |
|-----------------------------------|--------|---------|--------|----------|--------|
| Mercancías .....                  | 36,4   | 1.036,5 | 295,8  | -985,2   | 845,2  |
| Servicios .....                   | -255,3 | -326,5  | -168,9 | -304,0   | -252,3 |
| Transferencias unilaterales ..... | -4,0   | 10,7    | 0,3    | 4,6      | 18,5   |
| Movimiento de capitales (1) ..... | -74,5  | 15,0    | -53,7  | 191,1    | -477,5 |
| errores y omisiones .....         | 12,7   | -4,5    | 21,2   | -1,0     | -9,0   |
| pagos internacionales .....       | -284,7 | 731,2   | 94,7   | -1.094,5 | 124,7  |

\* Cifras provisionales.

(1) Movimiento de capitales (no compensatorios) más ingresos.

## BALANCE COMERCIAL (En millones de dólares)

|                   | 1972    | 1973    | 1974    | 1975    | 1976 *  |
|-------------------|---------|---------|---------|---------|---------|
| Importación ..... | 1.904,7 | 2.235,3 | 3.634,9 | 3.946,5 | 3.050,0 |
| Exportación ..... | 1.941,1 | 3.266,0 | 3.930,7 | 2.961,3 | 3.895,0 |
| Saldo .....       | 36,4    | 1.030,7 | 285,8   | - 985,2 | 845,0   |

\* Estimado

## EXPORTACIONES TOTALES ARGENTINAS CLASIFICADAS SEGUN GRADOS DE ELABORACION Y TRADICIONALIDAD (En millones de dólares)

|   | 1972  | 1973  | 1974    | 1975    | 1976 (e) |
|---|-------|-------|---------|---------|----------|
| Total .....   | 1.941 | 3.266 | 3.930,7 | 2.961,3 | 3.895,0  |
| Bienes primarios e industriales tradicionales ..... | 1.358 | 2.541 | 2.704,7 | 2.001,3 | 2.609,5  |
| Bienes industriales no tradicionales .....          | 583   | 725   | 1.226,0 | 360,0   | 1.285,5  |

(e) Estimado

## PRODUCTO BRUTO INTERNO POR SECTORES

| Sectores  | Miles de pesos<br>a precios de 1960 |        | Estructura<br>porcentual |       | Tasas anuales<br>de variación |       |
|---|-------------------------------------|--------|--------------------------|-------|-------------------------------|-------|
|   | 1975                                | 1976   | 1975                     | 1976  | 1975                          | 1976  |
| Agricultura .....                                     | 2.029                               | 2.118  | 11,9                     | 12,8  | -3,5                          | 4,4   |
| Minas y Canteras .....                                | 248                                 | 250    | 1,5                      | 1,5   | -4,6                          | 0,8   |
| Industrias Manufactureras .....                       | 6.343                               | 6.042  | 37,3                     | 36,7  | -2,8                          | -4,7  |
| Construcción .....                                    | 659                                 | 566    | 3,9                      | 3,4   | -9,6                          | -14,1 |
| Electricidad, gas y agua .....                        | 468                                 | 486    | 2,8                      | 2,9   | 6,4                           | 3,8   |
| Transporte y Comunicaciones .....                     | 1.205                               | 1.165  | 7,1                      | 7,1   | -2,9                          | -3,4  |
| Comercio .....  | 3.081                               | 2.886  | 18,1                     | 17,5  | -1,3                          | -6,3  |
| Establecimientos Financieros .....                    | 635                                 | 652    | 3,7                      | 3,9   | 6,6                           | 2,7   |
| Servicios Comunales,<br>Sociales y Personales .....   | 2.337                               | 2.353  | 13,7                     | 14,2  | 4,9                           | 0,7   |
| Producto Bruto Interno<br>(a costo de factores) ..... | 17.005                              | 16.518 | 100,0                    | 100,0 | -1,4                          | -2,9  |

El signo monetario argentino es el peso ley 18.188 (\$). Un dólar equivale a \$ 500.- Se aclara que esta cotización fluctúa libremente.

