

BIBLIOTECA DE ECONOMIA
76 81
REGISTRO
SECRETARÍA

Información económica de Argentina



MINISTERIO DE ECONOMIA
SECRETARIA DE PROGRAMACION Y COORDINACION ECONOMICA

NOVIEMBRE,
N° 78

77



ARGENTINA EN CIFRAS

POBLACION

Población estimada al 30-VI-1975: total 25.384 (en miles).

Tasa media anual por mil habitantes:

Crecimiento (período 1970/75)	13,4
Natalidad " " "	21,8
Mortalidad " " "	8,8

Esperanza de vida al nacer:

Total (período 1970/75)	68,2
Varones " " "	65,2
Mujeres " " "	71,4

Porcentaje sobre la población según sexo, nacionalidad y residencia:

Varones	49,6
Argentinos	90,5
Población urbana	79,0
Mujeres	50,4
Extranjeros	9,5
Población rural	21,0

Analfabetismo de 10 años y más. Porcentaje sobre la población de cada grupo.

Varones	6,3
Mujeres	7,7

Número de ciudades según la distribución de la población urbana en 1970 (cifras provisionales):

Escala de magnitud	Nº de centros poblados
Gran Buenos Aires (*)	1
De 1.000.000 a 500.000	3
De 499.999 a 100.000	11
De 99.999 a 50.000	14
De 49.999 a 25.000	25
Total	54

(*) Incluye la Capital Federal, con 2.972.453 hab. y partidos del Gran Buenos Aires, con 5.380.447 hab.

Densidad de población: 8,4 hab. por Km².

SUPERFICIE

Superficie total	3.761.274 km ²
Continente americano	2.791.810 km ²
Continente antártico	965.314 km ²
Islas australes intercontinentales	4.150 km ²

Longitud total de costas (continentales): 5.117 kilómetros.

Longitud de fronteras (en kilómetros) con Chile: 5.308; Brasil: 1.132; Bolivia: 742; Paraguay: 1.699; Uruguay: 495.

Campos naturales y artificiales ocupados actualmente por haciendas y que pueden ser parcialmente cultivados	137.100.000 Há.
Superficie cultivada general	29.800.000 Há.
Superficie de montes forestales y bosques naturales	63.300.000 Há.
Superficie no utilizable en agricultura o ganadería (sierras, montañas, lagunas, etcétera)	49.000.000 Há.

Fuentes: Se han utilizado como fuentes básicas las estadísticas anuales que publica el Banco Central de la República Argentina (BCRA) y el Informe Económico del Ministerio de Economía de la Nación. Además se han obtenido datos de: Instituto Nacional de Estadística y Censos (INDEC), Comisión Económica para la América Latina (CEPAL), Centro de Información Económica (CIDIE) y Centro Interamericano de Promoción de Exportaciones (CIPE). Se ha obviado la mención de la fuente en cada caso particular dada la finalidad eminentemente ilustrativa del presente trabajo.

PRODUCTO Y GASTO NACIONAL *

			1976 (*)
Producto bruto interno (a precios de mercado)	millones de \$	18.079,8
Inversión bruta interna	millones de \$	3.548,4
Consumo	millones de \$	14.618,1
Producto bruto interno por habitante	dólares	2.058

(*) Millones de pesos a precios de 1960. Datos provisorios.

DATOS ILUSTRATIVOS

		1976
Total de exportaciones	Millones de U\$S 3.916,0 (b)
Total de importaciones	Millones de U\$S 3.033,0 (b)
Parque automotor (a)	Unidades 3.808.277,0
Receptores de televisión (b)	Unidades 4.600.000
Receptores de radio (b)	Unidades 9.500.000
Salas cinematográficas	Unidades 1.456
Salas teatrales (c)	Unidades 1.932
Museos	Unidades 360
Cantidad de diarios	Unidades 350
Teléfonos instalados	Unidades 2.015.044
Aeródromos comerciales	Unidades 292
Electricidad librada al servicio público	Millones de Kw/h. 25.502,6

(a) Patentados; (b) Estimados; (c) Se incluyen salas de uso alternativo (cine o teatro).

SECTOR AGROPECUARIO

Volumen de producción, (Principales productos) en miles de toneladas (e)	1960 (1)	1977 (2)
Trigo	5.837,0	11.200,0
Maíz	4.108,0	8.500,0
Lino	825,0	617,0
Arroz	190,0	330,0
Sorgo granífero	609,0	7.000,0
Girasol	802,0	900,0
Caña de azúcar	10.089,0	14.500,0
Uva (total)	1.996,4	3.760,0
Algodón	281,0	530,0
Tabaco	41,3	80,0
Té	28,0	140,0
Naranja	484,0	800,0
Manzana	431,0	600,0
Pera	112,8	135,0
Lana	192,0	167,0
Carne vacuna (x)	1.892,8	2.791,0
Existencias ganaderas al 30 de junio (xx)		
Vacunos, miles de cabezas	43.509,0	54.000,0
Ovinos, miles de cabezas (*)	48.457,0	34.691,4

(e) Datos estimados (x) Año 1976
(1) Datos campaña 1959/60 (xx) Año 1975
(2) Datos campaña 1976/77

SECTOR INDUSTRIAL

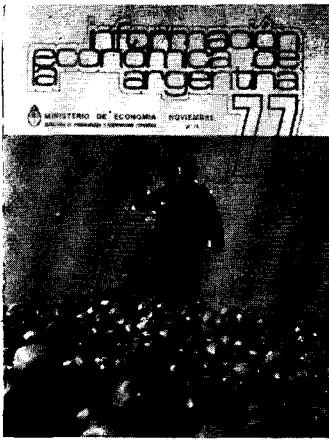
Volumen de producción (e)	1960	1976
Petróleo	Miles de m ³ 10.152,9 23.129,6
Carbón comerciable	Miles de t. 119,7 614,0
Acido sulfúrico	Miles de t. 132,0 176,2 (1)
Heladeras	Unidades 225.875,0 165.000,0 (2)
Automotores	Unidades 89.338,0 206.989,0
Tractores	Unidades 20.229,0 24.690,0
Televisores	Unidades 125.000,0 104.121,0 (3)
Pastas celulósicas	Miles de t. 73,3 249,4 (4)
Papeles y cartones	Miles de t. 290,8 623,3
Motonaftas	Miles de m ³ 2.644,0 5.332,0
Diesel Oil	Miles de m ³ 1.103,0 756,0
Gas-Oil	Miles de m ³ 762,0 5.974,0
Energía eléctrica	Millones de kWh 7.863,0 25.314,0
Cemento	Miles de t. 6.613,8 5.793,2
Arrabio	Miles de t. 180,7 1.306,6
Acero crudo	Miles de t. 300,0 2.418,6
Laminados	Miles de t. 773,1 2.414,0
Extracto de quebracho	Miles de t. 126,3 95,1
Vino	Miles de Hl. 15.826,0 26.500,0
Azúcar	Miles de t. 782,4 1.460,1

(e) Estimado (2) Producción hasta noviembre
(1) Producción hasta octubre (3) Producción hasta agosto
(4) Producción hasta setiembre

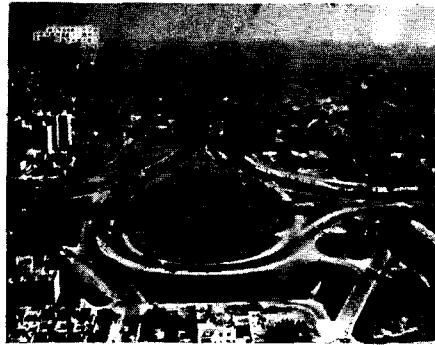
* El signo monetario argentino es el peso ley 18.188 (\$). Un dólar equivale a \$ 500.- Se aclara que esta cotización fluctúa libremente.
NOTA: (t) toneladas; m³: metros cúbicos; kWh: kilovatios/hora; TPB: toneladas registro bruto; km: kilómetros.

SUMARIO

N° 78 — NOVIEMBRE — 1977



Manzanas del Alto Valle



**Acceso Norte a la
Capital Federal**

	Página
Presencia argentina en Montreux	3
Nueve meses de evolución económica	5
Exportaciones ganaderas de enero a octubre	10
Aumento en las ventas de minerales a otros países	11
Banco Nacional de Desarrollo: Acción y expansión de servicios	12
Provincia de Salta	15
Feria Internacional del Noroeste	20
Expansión de las telecomunicaciones	22
Túnel carretero trasandino "Cristo Redentor"	24
Artefakta '77: Exposición del confort para el hogar	26
Incrementos en la producción de petróleo, gas y electricidad	29
Preservación de áreas verdes en zonas industriales	30
Convenio con la ONU para exploraciones mineras	32
Recuperación ferroviaria en el transporte de cargas	33
Avance en la industria textil	34
Obras en el gasoducto austral	37
Productos argentinos para la exportación	38
Industria del envase	40
Nueve meses de producción siderúrgica	41
Alto Valle: principal productor de manzanas y peras	42
Exportaciones no tradicionales	44
Industria del vidrio	46
Producción de algodón	48

INFORMACION ECONOMICA DE LA ARGENTINA es una revista mensual del Ministerio de Economía, que se distribuye en la Argentina y en el exterior a medios de difusión, bancos, entidades empresarias, gremiales y de investigación; universidades, organismos internacionales, embajadas, consulados y otras representaciones de la Argentina en el exterior y de los demás países en Buenos Aires.

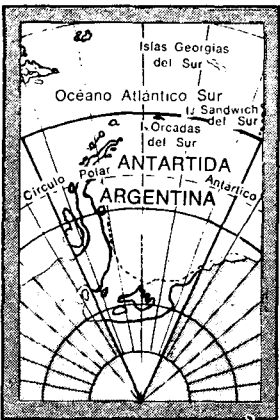
La distribución de esta publicación se realiza por correo y los interesados en recibirla pueden solicitarla al Ministerio de Economía (Prensa), Hipólito Yrigoyen 250, piso 6°, oficina 621, Capital Federal, República Argentina.

El material que contiene esta Revista puede ser reproducido parcial o totalmente. Rogamos hacer llegar un ejemplar de la publicación donde se utilice nuestra información.

INFORMACION ECONOMICA DE LA ARGENTINA no abre juicio sobre las empresas y productos que se mencionan en sus ediciones, limitándose exclusivamente a la parte informativa. Los interesados en obtener mayores datos al respecto pueden dirigirse a la Secretaría de Comercio Exterior y Negociaciones Económicas Internacionales, Área de Promoción de Exportación, Av. Julio A. Roca 651, 5° piso, sector 16, Buenos Aires, y a las Cámaras y/o entidades que los representan, o a las respectivas direcciones de cada empresa.



TERRITORIO NACIONAL DE LA TIERRA DEL FUEGO, ANTARTIDA E ISLAS DEL ATLANTICO SUR



PRESENCIA ARGENTINA EN MONTREUX

"Lo que se ha hecho hasta la fecha muestra que tenemos un país en pleno proceso de desarrollo integral, si bien aún queda mucho por realizar. Nuestros abundantes recursos naturales y nuestra población, dotada de un alto nivel cultural y técnico, auguran un futuro pleno de oportunidades y desafíos para la Argentina."

Tales conceptos pertenecen al ministro de Economía, doctor José Alfredo Martínez de Hoz, quien los vertió en la sesión plenaria inaugural del 1er. Simposio Latinoamericano-europeo para la Cooperación Empresarial, reunido en Montreux, Suiza, para considerar las relaciones existentes entre nuestro continente y la Comunidad Económica Europea.

En tal oportunidad, el titular de la conducción económica argentina sostuvo que el plan económico, llevado a la práctica desde el 2 de abril de 1976 "se adapta a las condiciones económicas del mundo moderno" y que es "pragmático y flexible en contraposición con otras fórmulas dogmáticas".

"En este período —dijo el ministro Martínez de Hoz— hemos implementado una política que implica en mu-

chos casos un cambio sustancial con el sistema imperante en nuestro país durante los últimos 30 años, con la excepción de algunos breves períodos. La situación preexistente puede definirse muy brevemente como la promoción de una excesiva intervención estatal en la economía y el sobredimensionamiento de la función del Estado, lo cual pone una carga indebida sobre el país, consistente en el costo social de dicha acción que, simultáneamente, ahoga las posibilidades de desarrollar un ágil y eficiente sector privado que sea capaz de promover el desarrollo de la economía."

Tras hacer referencia directa a la serie de medidas que permitieron revertir el deterioro al que había llegado la economía nacional, el integrante del gabinete nacional consideró que la evolución producida en el último año "constituye una prueba de lo que se puede lograr al liberar a la economía de una innecesaria e inconveniente intervención estatal y confiar básicamente en la iniciativa privada como la principal fuerza motora de la economía dentro de un esquema que reserva para el Estado el establecimiento de las grandes pautas de la

política económica."

Comentó que "es evidente que un año y medio no es tiempo suficiente para lograr resultados definitivos y que aún tenemos un camino relativamente largo hasta lograr el éxito total".

Opinó que, "sin embargo, con un gobierno estable que puede dar el apoyo político necesario para tener la imprescindible continuidad en la implementación del programa económico, consideramos que podremos completar el ciclo de la recuperación, logrando los objetivos prefijados".

Refirió seguidamente el doctor Martínez de Hoz que de esa manera "habremos colocado a la economía en condición de poder sostener un proceso de crecimiento sano y equilibrado, eliminando las causas que en el pasado habían originado ciclos periódicos de crecimiento de signo positivo y negativo, acompañados de una alta tasa de inflación, todo lo cual ha sido motivo en el pasado de profundas frustraciones".

Ratificó luego que "con una abundante producción alimentaria y la posibilidad de lograr el autoabastecimiento petrolero en el futuro cercano,

PRESENCIA ARGENTINA EN MONTREUX - PRESENCIA ARGENTINA EN MONTREUX -
PRESENCIA ARGENTINA EN MONTREUX - PRESENCIA ARGENTINA EN MONTREUX -
PRESENCIA ARGENTINA EN MONTREUX - PRESENCIA ARGENTINA EN MONTREUX -
PRESENCIA ARGENTINA EN MONTREUX - PRESENCIA ARGENTINA EN MONTREUX -
PRESENCIA ARGENTINA EN MONTREUX - PRESENCIA ARGENTINA EN MONTREUX -

tenemos el privilegio de no estar afectados por dos de los mayores problemas del mundo: la escasez de alimentos y de energía”.

En una parte del mensaje de Montreux, que fue recibido con muestras de adhesión por los presentes, subrayó el ministro de Economía: “Nosotros nos encontramos siguiendo una tendencia con tasas de inflación declinantes —si bien las mismas aún son relativamente altas— y hemos superado una recesión, con la recuperación de casi todos los sectores de la economía nacional y, además, logrado la plena ocupación del sector laboral”.

Montreux significó para la Argentina una tribuna de indudable significación, pues asistieron al Simposio 1.300 representantes de las más diversas expresiones de la industria y la banca internacionales, aparte de los miembros de distintos gobiernos de la CEE y del continente latinoamericano.

Aparte de la representación oficial, que completaron los secretarios de Estado de Promoción Industrial, doctor Raymundo Podestá, y de Energía, ingeniero Daniel Brunella; el subsecretario de Inversiones Externas, in-

geniero Federico Dumas y el director del Banco Central, señor Francisco Soldati, las fuerzas económicas estuvieron representadas por 130 delegados de las más diversas actividades que componen el quehacer nacional.

El ministro de Economía también visitó Colonia, en Alemania, y París, para completar la tarea informativa a los distintos sectores que contribuyeron oportunamente para llevar adelante el plan económico argentino. Antes de completar su gira, el doctor Martínez de Hoz mantuvo una reunión informativa con los delegados de nuestro país, a quienes instó —fue la delegación más numerosa de todas las que deliberaron en Suiza— para que den continuidad a los esfuerzos y aprovechen los contactos realizados y que fueron posibilitados por la nueva imagen que muestra la Argentina.

En Colonia tuvo efecto un foro con participación de una treintena de empresarios, donde se concluyó que las relaciones argentino-germanas se encuentran en un nivel óptimo y positivo, anunciándose que la Argentina será visitada en abril de 1978 por una delegación empresaria para analizar asuntos de interés mutuo.

“La Argentina ofrece excelentes condiciones para las inversiones alemanas, porque se ha saneado su economía con la aplicación de un programa coherente. El éxito ha dado la razón al gobierno argentino, que supo salir de una crisis muy profunda. Por otra parte, es una tarea que hay que continuar y en la que no deben interferir otras experiencias que pudieran conducir a un eventual fracaso”, afirmó el vicepresidente de la Federación de Industrias de Alemania, señor Franz Solh.

En términos más o menos coincidentes se expresó el general J. Buchelet, que dirige las relaciones con Latinoamérica dentro del Consejo Nacional del Patronato de Francia, donde hubo una reunión con más de 200 empresarios franceses, que escucharon una exposición sobre la marcha de la economía argentina, a cargo del doctor Martínez de Hoz.

Entrevistas con autoridades alemanas —entre ellas los titulares de la rama de Agricultura—, banqueros de Francia, ministros de este país y el titular de la OCDE, marcaron los contactos más importantes del Dr. Martínez de Hoz en Europa.

EVOLUCION ECONOMICA:

TERCER TRIMESTRE 1977

Los resultados obtenidos en la evolución económica del tercer trimestre de este año señalan la tendencia anunciada por el equipo económico.

Estas variables confirman también la evolución gradual que propugna el programa económico puesto en marcha el 24 de marzo de 1976, o sea, que se debía estimular primero la inversión reproductiva, que aumenta la producción y que luego redunde en beneficio del consumo.

INVERSION FIJA

Se mantiene una alta tasa de inversión, ya alcanzada en el segundo trimestre de alrededor del 25%. Cabe señalar este aumento se registra especialmente en sectores reproductivos, como ser máquinas y equipos donde se alcanzó un 28,9%. También en el sector construcción se alcanzó el 15,6% en el tercero, con respecto a iguales trimestres de 1976.

PRODUCTO BRUTO INTERNO

Continuó su tendencia de franca recuperación, ya manifiesta en los dos trimestres anteriores. La variación porcentual del último trimestre con relación a igual período del año anterior fue de 7,9%, que frente a las tasas de 1,8% y 4,6% de los trimestres precedentes refleja una fuerte aceleración en el proceso de crecimiento iniciado a principios de 1977.

El Producto Bruto Industrial creció en un 9,3%, destacándose el comportamiento de los sectores papelero, imprentas y editoriales (+ 7,6%); químico (+ 7,1%); minerales no metálicos (+ 1,5%); metálica básica (+

23%), maquinarias y equipos (+ 21,3%) y otros de menor importancia. Este conjunto de sectores está ligado directamente al actual proceso de recuperación de la inversión reproductiva y representa, aproximadamente, el 74% del total de las actividades industriales que se desarrollan en el país.

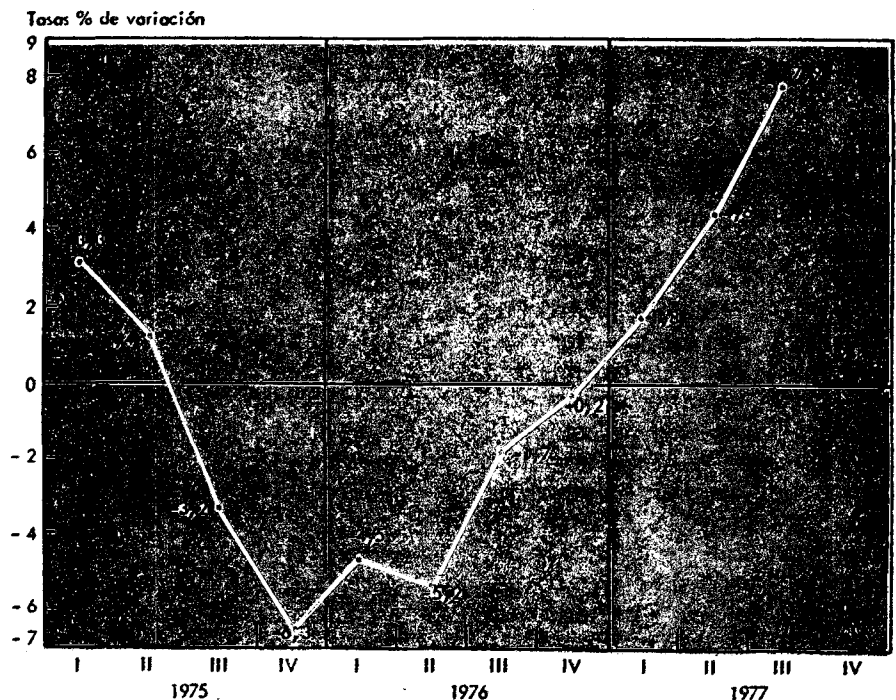
CONSUMO

La evolución de las ventas minoristas ha aumentado en mayo, junio y julio entre el 35 y 29% con respecto a iguales meses del año anterior. El consumo en el tercer trimestre se mantiene aún en cifras negativas, aunque su tendencia es la de un progresivo mejoramiento.

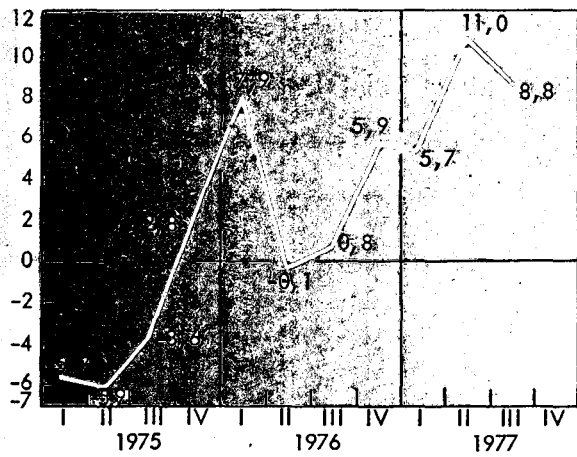
PRODUCTO BRUTO TOTAL Y POR SECTORES

Variaciones porcentuales de cada trimestre con respecto a igual período del año anterior

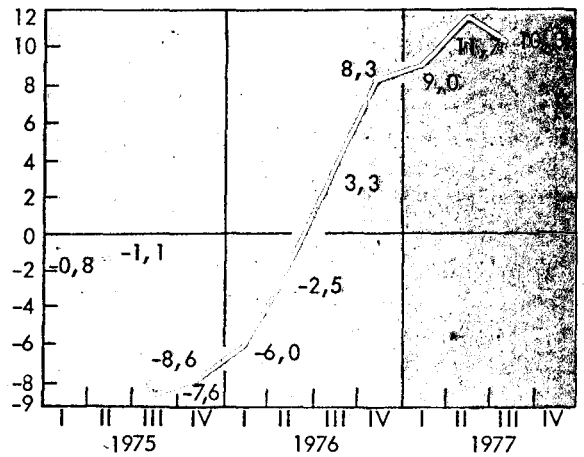
EVOLUCION TRIMESTRAL DEL PRODUCTO BRUTO INTERNO



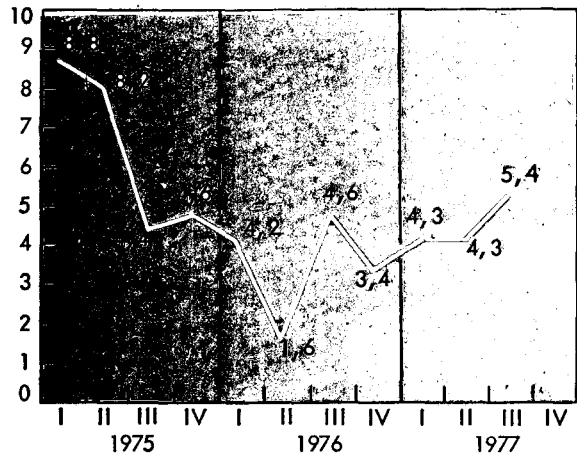
**P.B.I. AGRICULTURA, CAZA,
SILVICULTURA Y PESCA**



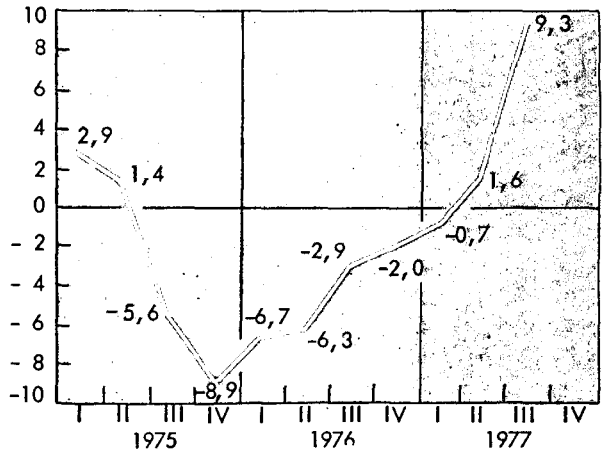
**P.B.I. EXPLOTACION DE MINAS
Y CANTERAS**



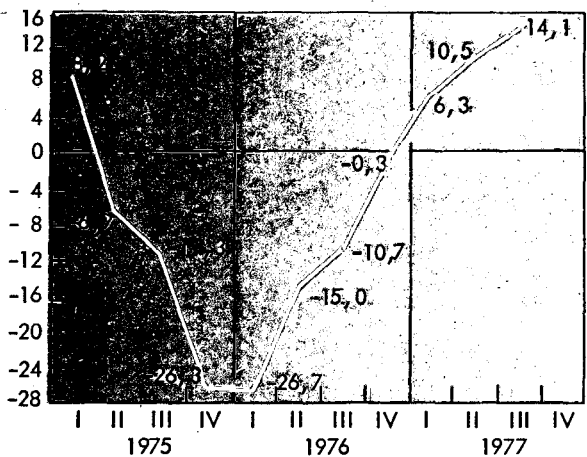
P.B.I. ELECTRICIDAD, GAS Y AGUA



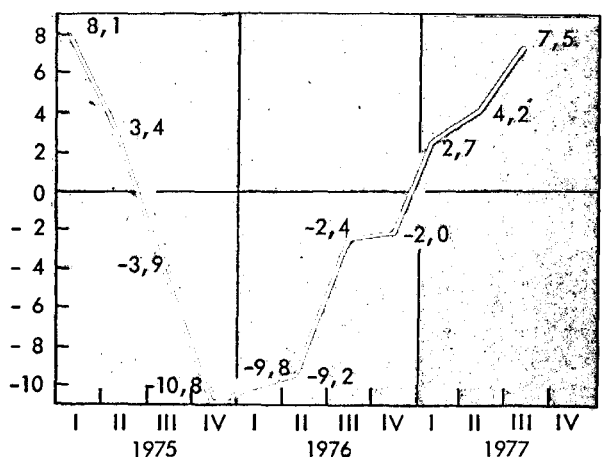
**EVOLUCION DEL PRODUCTO BRUTO
INDUSTRIAL**



CONSTRUCCIONES



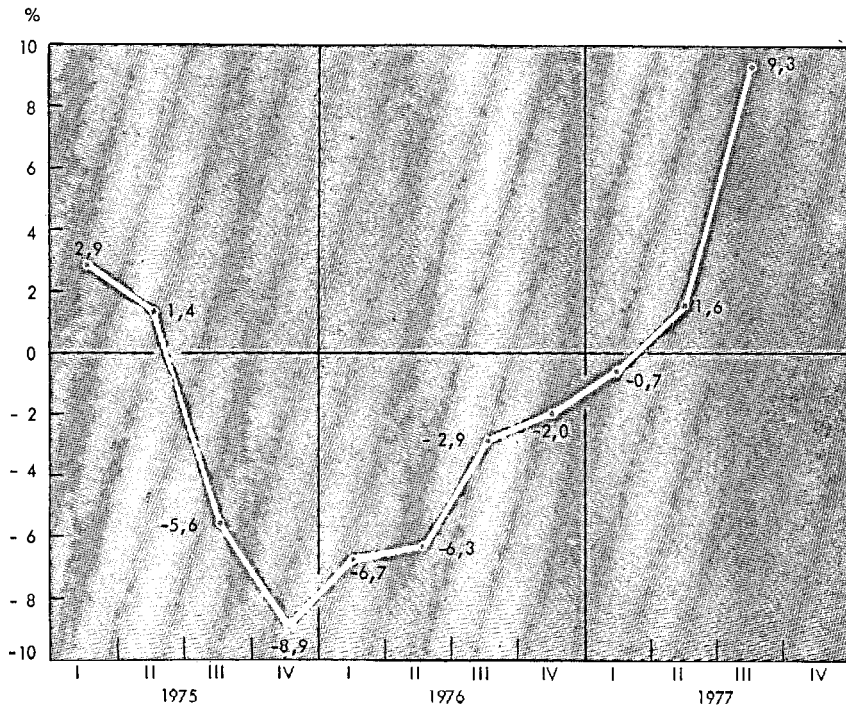
**COMPORTAMIENTO DEL PRODUCTO BRUTO INTERNO
DEL COMERCIO AL POR MENOR Y AL POR MAYOR**



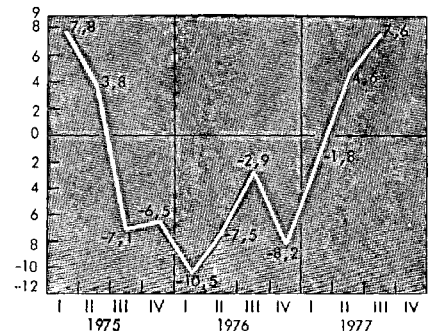
PRODUCTO BRUTO INTERNO DE LAS INDUSTRIAS MANUFACTURERAS

Variación porcentual de cada trimestre con respecto al mismo período del año anterior

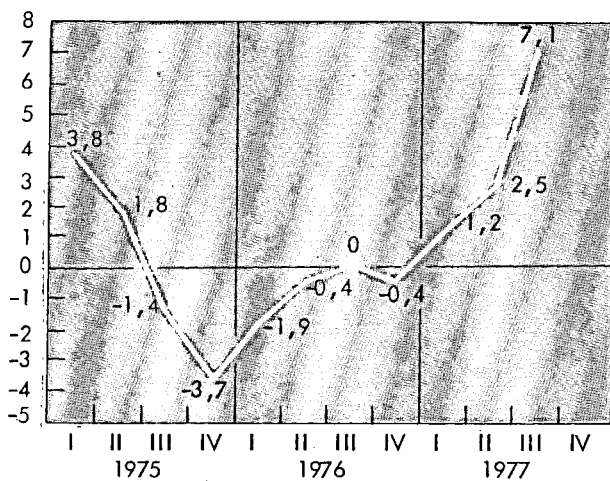
TOTAL INDUSTRIA



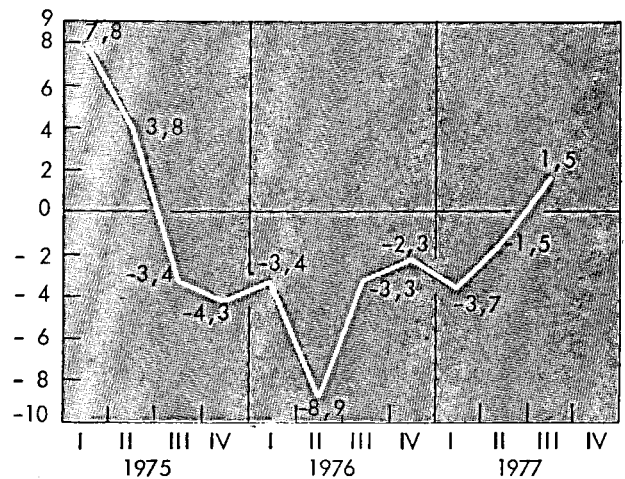
PAPEL, IMPRENTA Y EDITORIALES



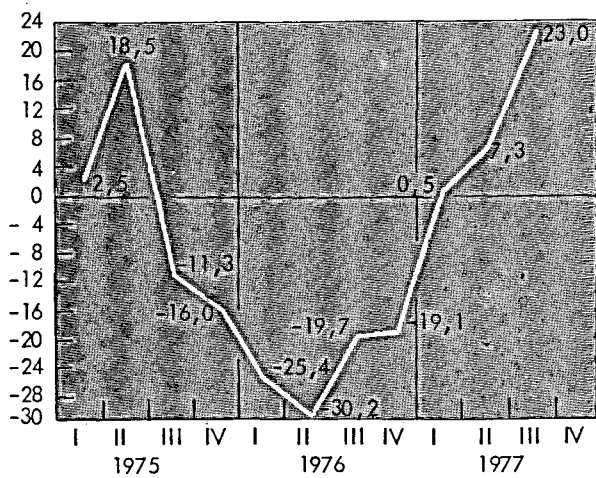
QUIMICOS Y OTROS



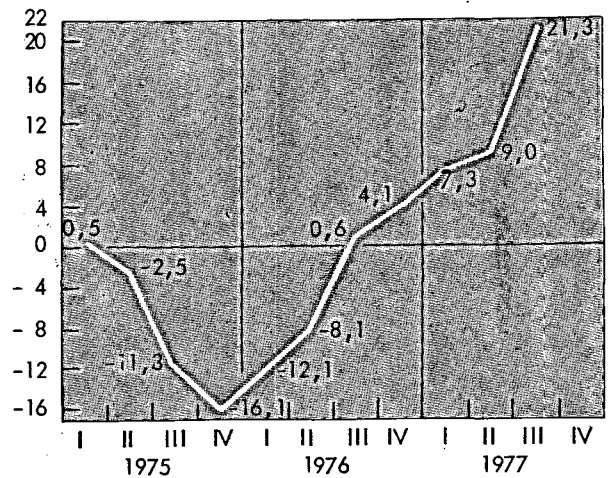
MINERALES NO METALICOS



METALICA BASICA



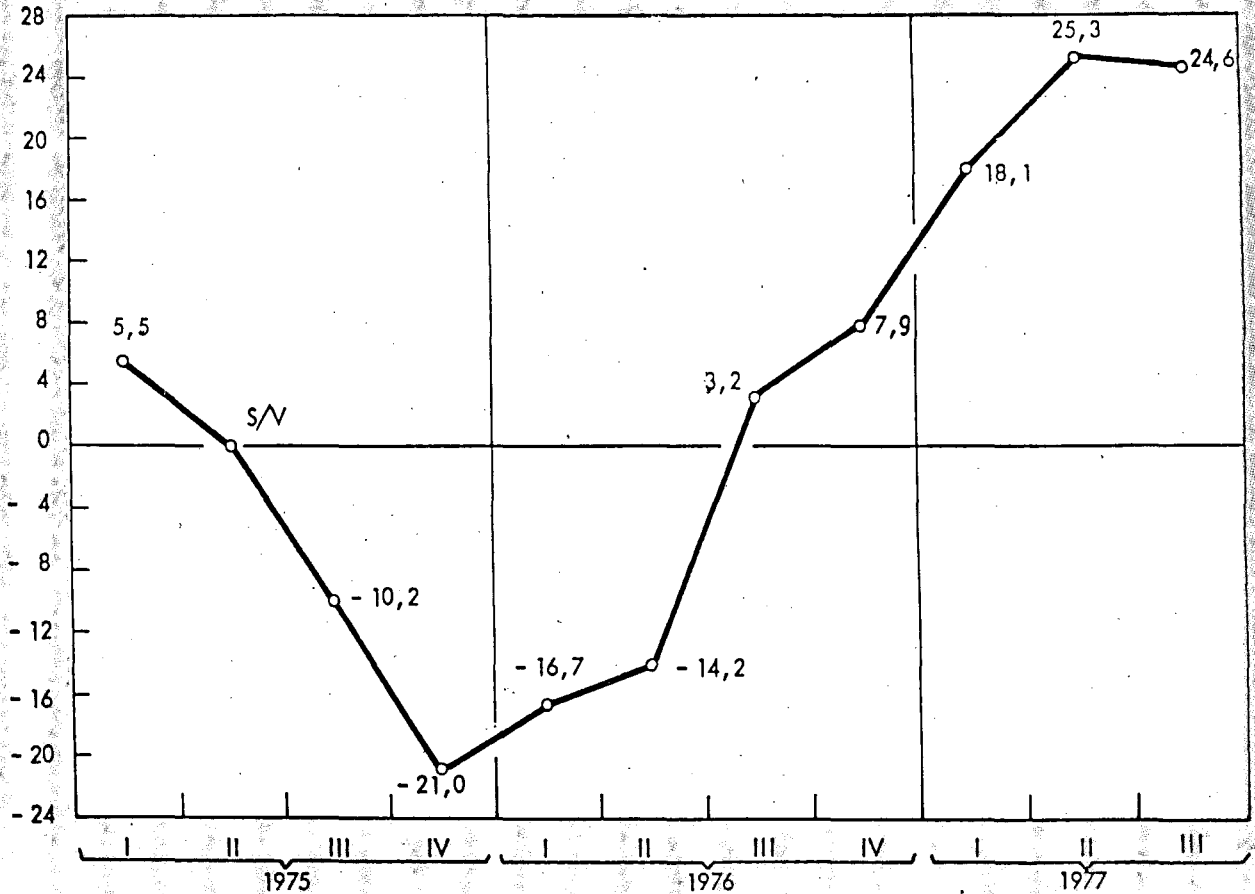
MAQUINARIAS Y EQUIPOS



EVOLUCION TRIMESTRAL DE LA INVERSION BRUTA FIJA

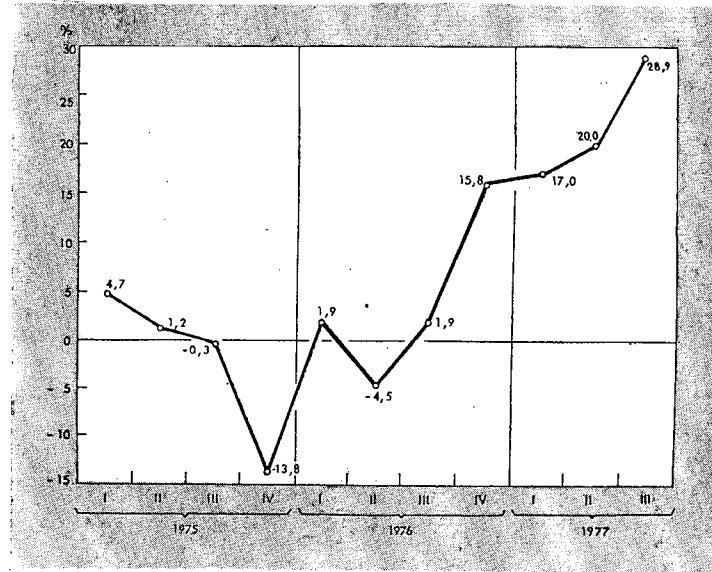
Variación porcentual de cada trimestre con respecto al mismo período del año anterior

Tasas % de variación

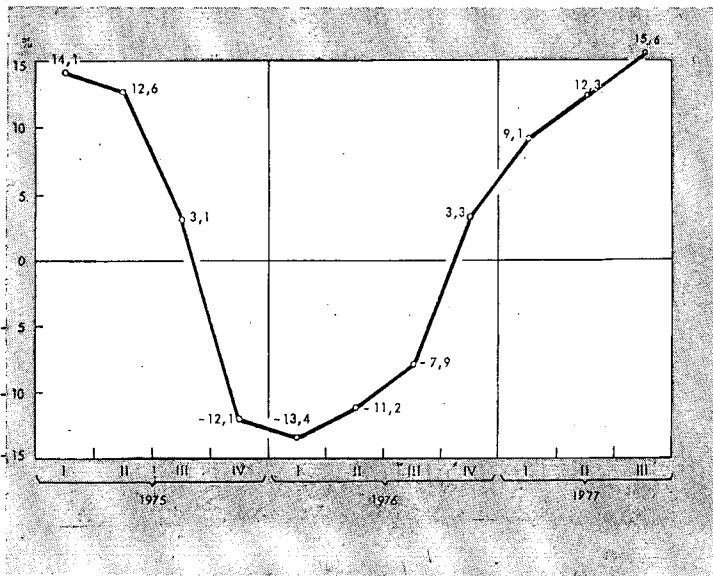


CION ECONOMICA - EVOLUCION ECON
 ECONOMICA - EVOLUCION ECONOMIC
 NOMICA - EVOLUCION ECONOMICA - E
 MICA - EVOLUCION ECONOMICA - EVO
 CA - EVOLUCION ECONOMICA - EVOLU
 - EVOLUCION ECONOMICA - EVOLUCIC
 VOLUCION ECONOMICA - EVOLUCION

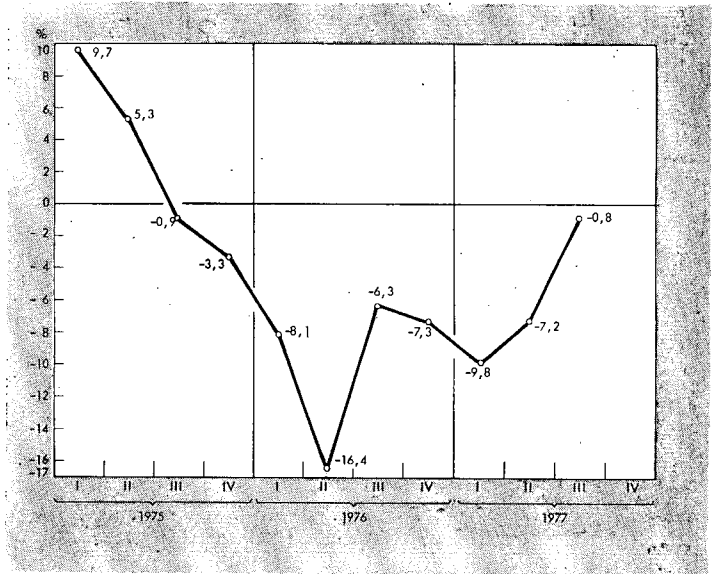
EVOLUCION DE LA INVERSION EN MAQUINARIAS Y EQUIPOS



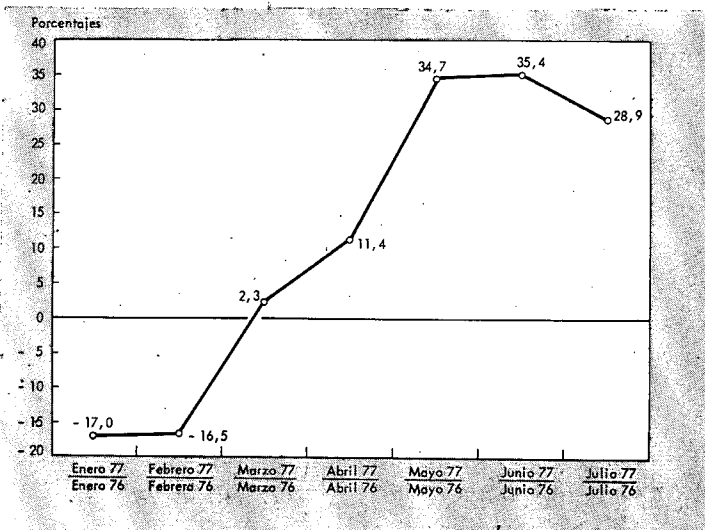
EVOLUCION DE LA INVERSION EN CONSTRUCCIONES PRIVADAS



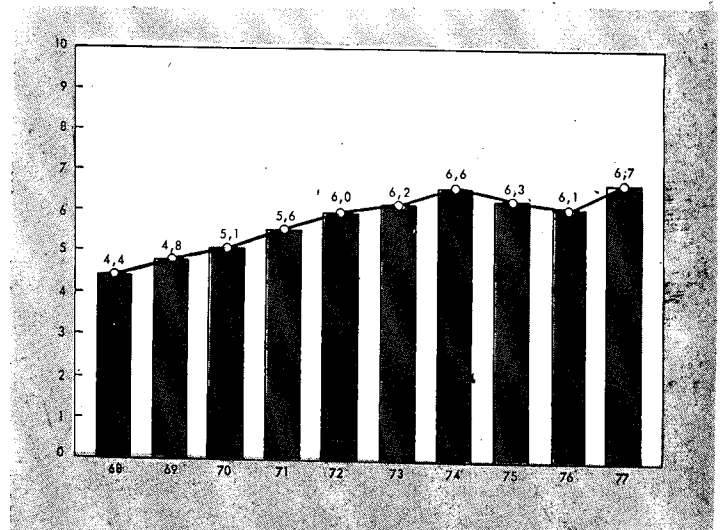
EVOLUCION DEL CONSUMO



EVOLUCION EN LAS VENTAS MINORISTAS
 VARIACIONES PORCENTUALES RESPECTO
 A IGUAL VALOR DEL AÑO ANTERIOR



EVOLUCION DEL PRODUCTO BRUTO INDUSTRIAL EN
 VALORES ABSOLUTOS EN MILES DE MILLONES DE PESOS
 (III TRIMESTRE DE CADA AÑO)



REPUNTE EN LAS EXPORTACIONES GANADERAS

En los 10 primeros meses, las exportaciones ganaderas llegaron a un nivel que, permite suponer, alcanzarán sumas superiores a las registradas durante el año pasado. Medido en volumen, los envíos por todo concepto se elevaron a 404.327 toneladas, por un valor de 489.700.000 dólares en divisas. En 1976, en cambio, el total de los despachos había sido de 453.415 toneladas, equivalentes a 503.020.000 dólares.

Según la estadística suministrada por la Junta Nacional de Carnes, se ha observado un ligero repunte en los precios obtenidos para las colocaciones de este año, en lo referente a carnes vacunas. Así, por ejemplo, en cortes enfriados y congelados, con y sin hueso, por 113.834 tonela-

das se pagaron en el mercado internacional, 155.886.000 dólares, en tanto que el total exportado en 1976 en este concepto fue de 100.019 toneladas, por un valor de 133.885.000 dólares.

Otro tanto ocurrió con las menudencias congeladas. De enero a octubre de este año se exportaron 49.981 toneladas, equivalentes a 36.852.000 dólares. En los 12 meses de 1976, por el contrario, los envíos alcanzaron a 58.173 toneladas, por valor de 36.777.000 dólares.

Los datos comparativos correspondientes a los despachos de los 10 primeros meses de este año y del total de 1976, discriminados por rubros, siguen a continuación:

EXPORTACIONES DE CARNES, MENUDENCIAS Y EXTRACTO DE ESPECIES VACUNA, OVINA, PORCINA Y EQUINA

PRODUCTO	10 meses 1977		Total año 1976	
	Tons.	Miles U\$S	Tons.	Miles U\$S
I. CARNES VACUNAS	293.740	376.760	313.956	371.700
a) En cuartos	41.830	39.020	51.694	32.134
Enfriados	3.178	3.727	3.144	2.824
Congelados	38.652	35.293	48.550	29.310
b) En cortes (c/ y s/hueso)	113.834	155.886	100.019	133.885
Enfriados	9.245	19.180	6.970	14.037
Congelados	104.589	136.706	93.049	119.848
c) Tipo manufactura	69.246	63.470	72.224	56.529
Con hueso	11.214	8.583	10.157	4.620
Sin hueso	58.032	52.887	62.067	51.909
d) Cocida y congelada	23.047	39.474	26.107	46.778
e) Enlatada (x*)	40.527	66.980	54.603	89.900
f) Otros enlatados y espec. (x*)	8.256	11.929	9.309	12.474
II. CARNES OVINAS REFRIGERADAS	22.995	28.385	26.233	26.333
III. CARNES PORCINAS REFRIGERADAS	4.912	6.573	15.070	16.862
IV. CARNES EQUINAS	31.266	31.401	37.960	33.248
a) Enfriadas	8.135	11.726	10.312	11.546
b) Congeladas	22.830	19.670	27.404	21.424
c) Saladas	1	1	244	278
V. MENUDENCIAS CONGELADAS	49.981	36.852	58.173	36.777
a) Vacunas	46.058	34.681	51.871	34.280
b) Ovinas	1.056	1.103	914	793
c) Porcinas	1.695	554	2.987	973
d) Equinas	1.692	514	2.401	731
VI. EXTRACTO DE CARNE	1.435	8.729	2.023	18.100
TOTALES	404.327	489.700	453.415	503.020

(x*) En casi su totalidad "corned beef", y pequeñas cantidades de "roast beef" y "brisket beef".

AUMENTO

EN LAS VENTAS DE MINERALES

A 14.315.394 dólares ascendieron las exportaciones de minerales y productos con elaboración primaria durante los 9 primeros meses de este año. En igual tiempo del año anterior los envíos llegaron a 12.500.642 dólares; es decir, que durante el período analizado de 1977 se obtuvo un incremento del 14,51 por ciento.

De continuar el actual ritmo de exportaciones, podría superarse con amplitud la estimación oficial de 18 millones de dólares en las ventas de minerales al exterior al finalizar el presente ejercicio.

Asimismo, al dar a conocer las exportaciones registradas en septiembre último, la Secretaría de Estado de Minería reveló aumentos en los despachos de ácido bórico, bentonita, boratos de sodio, cemento, fluorita, perlita expandida y yeso crudo. Las cifras pusieron de relieve el hecho de que por primera vez en lo que va del año se efectuaron ventas de boratos de calcio a Brasil.

El total de las exportaciones mineras realizadas en septiembre ascendió a 9.548.667 kilogramos, por valor de 667.125.918 pesos, equivalente a 1.501.493 dólares. El envío de mayor volumen estuvo constituido por 2.500 toneladas de yeso crudo, adquiridos por Paraguay. Desde el punto de vista económico, la exportación más significativa del período correspondió a una partida de 1.101 toneladas de boratos de sodio enviados a Brasil, que representó un ingreso de 487.419 dólares.

EXPORTACIONES DE MINERALES Septiembre 1977

Mineral	Kilogramos	Valor en U\$S
Acido bórico	147.000	63.007
Bentonita	1.920.000	191.692
Boratos elaborados	690.000	188.113
Boratos de calcio	100.000	15.989
Boratos de sodio	1.101.450	487.419
Cemento	500.000	43.500
Dolomita	150.000	11.250
Escorias de estaño y cobre	100.128	158.304
Fluorita	70.000	11.680
Grafito, manufactura	345	4.650
Granito	572.544	34.411
Granito, manufactura	71.610	33.538
Mármol ónix	14.200	5.192
Mármol ónix, bloques	7.310	6.516
Mármol ónix, manufactura	3.379	24.062
Mármol ónix, bisutería	72	2.376
Mármol ónix, juegos de soc.	134	760
Mica Serap	193.880	13.727
Oxido de hierro	8.005	3.993
Perlita expandida	235.000	32.253
Plomo, en lingotes	88.100	50.309
Rodocrocita, manufactura	10	331
Sal	1.065.000	41.430
Sulfato de aluminio	500	207
Sulfato de magnesio	10.000	1.725
Yeso crudo	2.500.000	55.000
TOTAL	9.548.660	1.501.490

BANCO NACIONAL DE DESARROLLO PARA LA PROMOCION DEL SECTOR INDUSTRIAL

El Banco Nacional de Desarrollo obtuvo en el balance semestral beneficios equivalentes a 72 millones de dólares, aproximadamente. Al 30 de junio último su patrimonio neto había ascendido a 303,2 millones de dólares.

Esta institución del Estado, dedicada a promover el sector industrial y minero del país, mediante el financiamiento a mediano y largo plazo con créditos de inversión y complementarios de evolución, está desarrollando un intenso programa de ampliación y extensión de los servicios que presta.

En ese sentido, durante el primer semestre de este año ha vuelto a poner en marcha un régimen de préstamos a corto plazo para financiar capital de trabajo, a efectos de contribuir al buen éxito de los planes de inversión de las empresas.

Asimismo, actualizó los montos de préstamos de la cartera, destinados a promover la instalación, perfeccionamiento y expansión de las pequeñas empresas, especialmente de las ubicadas en el interior del país, para fortalecer así las economías regionales. Esta ayuda crediticia prevé —por ejemplo— condiciones más favorables para las pequeñas industrias de las provincias de Río Negro, La Rioja, Catamarca, San Luis, Santiago del Estero, La Pampa, Formosa, Santa Cruz, Neuquén, Chubut, Salta, Jujuy y en el territorio de Tierra del Fuego.

También concede préstamos a las pequeñas empresas mineras, créditos para áreas de frontera o para obras de infraestructura, y préstamos para el descuento de certificados de obras públicas y para el traslado de plantas fabriles de la Capital Federal que resulten afectadas por obras edilicias.

NUEVA FILOSOFIA

En razón de haber ido incrementando en forma importante sus beneficios, es intención de las autoridades del Banco destinar hasta el 20 por ciento de los beneficios anuales reales a ser reembolsados a la Tesorería Nacional.

Esta iniciativa está inspirada en una filosofía muy clara. El destino de las utilidades del Banco debe ser evaluado y decidido por el propio titular del capital, o sea el Estado Nacional a través de sus organismos. Cuando examine el balance y la gestión anual de la institución, deberá resolver en cada caso si corresponde reinvertir las utilidades reales en el propio banco o si, en cambio, prefiere percibir un dividendo para darle otro destino, según cuáles sean las prioridades del gasto público en este momento.

CARACTERISTICAS

El Banco Nacional de Desarrollo es casi la única institución que puede facilitar a los industriales argentinos operar con un financiamiento que llega hasta los 12 años de plazo, con una tasa de interés máxima de 7,5 por ciento y una mínima del 1 por ciento anual (en los casos de crédito de frontera).

Debido a la importancia de las disponibilidades que posee actualmente, está realizando negociaciones con bancos de provincias para que éstos tomen a su cargo el manejo de las líneas de crédito del primero, en aquellos lugares donde no cuente con representación. De esta manera podrá aumentar en 30 ó 40 veces el número de ventanillas que actualmente posee en sus 33 sucursales.

PROCEDIMIENTO PARA LOS CREDITOS

Para los montos de envergadura, sin excepción, el proyecto presentado al Banco es examinado para verificar su cuenta con una rentabilidad financiera para el cliente. De igual modo, para los que tienen trascendencia en un plano global económico para el país, aplica el sistema de verificación de su rentabilidad económica. O sea: si le conviene a la Argentina ese proyecto, en función del precio a que se va a vender ese producto.

MONTOS ACORDADOS

El balance del primer semestre revela que el Banco Nacional de Desarrollo ha acordado préstamos por el equivalente a 220 millones de dólares, aproximadamente. Esta cifra incluye proyectos de gran magnitud en las áreas de la industria del papel, siderurgia, alimenticia, pesquera, y en proyectos de reequipamiento en general, de la industria mediana y pequeña.

Como ejemplo, puede señalarse el apoyo crediticio brindado recientemente a la industria cementera del país. En lo que va del año financió proyectos que significan aumentar en 1.050.000 toneladas la capacidad instalada para producir cemento.

Asimismo, en el rubro metalífero aporta su esfuerzo para el abastecimiento de la siderurgia nacional, participando

en el proyecto Sierra Grande, de producción de mineral de hierro, por 2 millones de toneladas anuales de "pellets".

En esta línea, es decir, de auspicio a la explotación metalífera, tiene en estudio el apoyo al proyecto "Farallón Negro", para la producción de 20.000 toneladas anuales de manganeso y otros proyectos sobre recuperación secundaria de petróleo.

EXPORTACION

Finalmente, cabe señalar que al igual que la banca comercial, el Banco Nacional de Desarrollo ha comenzado a actuar en forma activa en apoyo a las exportaciones, especialmente en el renglón de las manufacturas promovidas, como otra forma de favorecer a la industria local en su desarrollo.

APOYO A LA INVESTIGACION

Otro de los servicios que brinda el Banco Nacional de Desarrollo, y que es poco conocido, incluso para los argentinos, es el de apoyo que ofrece a tareas de investigación, cuyos resultados signifiquen un avance en el desarrollo tecnológico.

Como ejemplo, puede citarse la reciente presentación de una nueva concepción en lo que se refiere a motores de combustión interna, desarrollada por un joven técnico en la especialidad.

En realidad, se trata de un nuevo sistema que se aplica a un motor, o bien a un compresor. Este sistema permite transformar el movimiento pendular en rotativo.

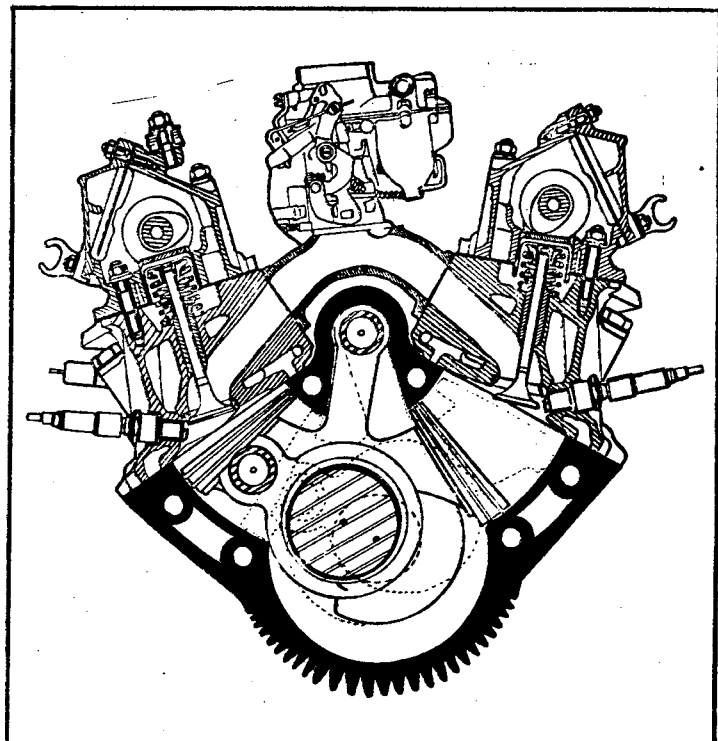
El diseño, llevado a la práctica por su inventor, Eduardo Taurozzi, un técnico mecánico de 32 años, demostró la factibilidad de aprovechar mejor la energía generada y reducir uno de los problemas que más preocupa actualmente a la humanidad: la contaminación ambiental.

En efecto, el motor "pendular" produce menor contaminación porque reduce el consumo. Al estar refrigerado el pistón, se reduce (o retira de la nafta) el tetraetilo de plomo, un elemento altamente tóxico.

En cuanto al rendimiento, la disminución de la fricción otorga menor temperatura de funcionamiento, como también una reducción de consumo de combustible, por ser un motor más liviano que el convencional.

Su mantenimiento es similar a los motores actuales, pero posee mayor durabilidad (no se ovaliza el cilindro, por efecto del apoyo lateral del pistón). El sistema posibilita, asimismo, obtener mayor número de revoluciones por minuto, y para la hermeticidad de los gases utiliza los aros tradicionales.

La presentación del motor "pendular", en el que se aplicó el nuevo sistema, se realizó en los salones del edificio central del Banco Nacional de Desarrollo. A partir de entonces, diversas empresas (nacionales y extranjeras) se han interesado en este invento.



EXPANSION DE LOS SERVICIOS

En su nueva política de apertura y extensión de los servicios, a fines de setiembre y principios de octubre, el Banco Nacional de Desarrollo ha suscripto convenios con bancos oficiales de tres provincias: La Pampa, Salta y Santiago del Estero.

Esos acuerdos de cooperación financiera permitirán a aquellas instituciones bancarias atender las necesidades de crédito que requieren para su desarrollo pequeñas y medianas empresas de esas regiones.

Los mencionados bancos provinciales recibieron créditos por montos que oscilaron entre los 200 y 300 millones de pesos, para ser destinados a programas de inversiones a mediano y largo plazo en activo fijo.

La extensión de los servicios de la institución nacional alcanza a empresas mineras, graduados universitarios, profesionales, técnicos, artesanos y operarios de oficio radicados o por radicarse en los lugares en que operan los respectivos bancos provinciales.

De esta manera, los solicitantes podrán recibir apoyo crediticio de hasta el 100 por ciento de maquinarias y equipos para su adquisición, o la posterior instalación, ampliación, modernización o diversificación de sus actividades.

Cabe añadir por último que, en lo que respecta a las tasas de interés a aplicar sobre esas líneas de crédito son favorables para los tomadores, estableciéndose plazos de amortización de hasta 7 años, incluido el periodo de gracia para aquellos casos en que la naturaleza de la inversión así lo haga necesario.

PRESTAMOS Y AVALES OTORGADOS

DESDE EL 1/9/76 AL 31/8/77

(en millones de pesos)

	<u>Préstamos</u>	<u>Avales</u>	<u>Totales</u>
1. Financiación de grandes proyectos de inversión			
1.1. Sector Público	21.603	2.988	24.591
1.2. Sector Privado	129.760	157.802	287.562
Subtotal	151.363	160.790	312.153
2. Otros tipos de financiaciones otorgadas especialmente a medianas y pequeñas empresas			
	124.488	86.063	210.551
Total general	<u>275.851</u>	<u>246.853</u>	<u>522.704</u>

PRINCIPALES PROYECTOS DE INVERSION FINANCIADOS DESDE EL 1/9/76 AL 31/8/77 AGRUPADOS POR LOCALIZACION (EN MILES DE US\$)

	<u>Costo total de los proyec.</u>	<u>Préstamos</u>	<u>Avales</u>	<u>Total Financiado</u>
Capital Federal	33.986	14.358	15.510	29.868
Buenos Aires	109.801	49.050	39.538	88.588
Catamarca	51.570	11.392	—	11.392
Córdoba	75.905	25.902	21.570	47.472
Corrientes	3.561	1.841	—	1.841
Chaco	64.454	7.902	4.826	12.728
Chubut	11.413	2.888	—	2.888
Entre Rios	33.567	30.755	—	30.755
Formosa	6.000	1.694	570	2.264
Jujuy	3.804	2.439	738	3.177
La Pampa	19.177	6.453	58	6.511
La Rioja	2.183	734	—	734
Mendoza	10.810	4.964	—	4.964
Neuquén	19.725	2.600	3.290	5.890
Misiones	778.573	110.181	214.320	324.501
Río Negro	362.577	8.641	425	9.066
Salta	2.532	1.089	308	1.397
San Juan	26.994	7.256	6.073	13.329
San Luis	53.459	15.704	190	15.894
Santa Cruz	8.305	1.615	6.515	8.130
Santa Fe	34.199	13.024	6.769	19.793
Santiago del Estero	3.885	1.485	—	1.485
Tierra del Fuego	41.619	287	33.169	33.456
Tucumán	30.764	13.638	3.053	16.691
	<u>1.871.266</u>	<u>336.363</u>	<u>357.312</u>	<u>693.675</u>

LA CIUDAD DE SALTA

Al pie del cerro San Bernardo, la ciudad de Salta, capital de la provincia, fue fundada hace casi cuatro siglos, en 1582, por el licenciado Hernando de Lerma.

Selvas tropicales, valles templados, quebradas y ríos rodean a esta ciudad que conservando su tradición ha sabido avanzar con sentido progresista.

Cuenta con 201.622 habitantes y así como fue el camino por donde penetró la corriente colonizadora española, actualmente es un centro fundamental del desarrollo en el Noroeste Argentino, haciendo historia por casi 400 años.

El Cabildo; la Catedral, donde se venera al Señor y la Virgen del Milagro; el convento de San Francisco; el de San Bernardo, con sus puertas talladas por los indios; su antiguo palacio de la Legislatura; el monumento al General Martín de Güemes, prócer nacional, junto a edificios modernos y otros más recientes, que conservaron el estilo colonial, confirman el vaticinio hecho en 1805 por "El Seminario de Agricultura y Comercio" de Buenos Aires: "Con dificultad se dará pueblo de todos los de la carrera de Buenos Aires a Lima en más bellas disposiciones que Salta para cuanto el comercio y la industria ideen en beneficio universal; esta ciudad, sin mendigar auxilios, puede alzarse con la fama de centro del comercio y la industria".



PROVINCIA DE SALTA: TRADICIONAL Y PUJANTE

LA CIUDAD DE SALTA

Una fotografía en blanco y negro que muestra una vista panorámica de la ciudad de Salta, Argentina, desde una altura. Se puede ver el casco urbano con sus edificios y calles, rodeado por cerros y vegetación. El cielo está nublado.

En el extremo noroeste de la República Argentina se encuentra la provincia de Salta, ubicada en un punto estratégico con comunicaciones viales y ferroviarias que la convierten en un nudo de enlace con los países vecinos.

Paraguay, Bolivia y Chile lindan con su territorio y seis provincias argentinas: Jujuy, Formosa, Chaco, Santiago del Estero, Tucumán y Catamarca la rodean. Esta singular situación constituye un factor de peso en su potencialidad y fomenta su convicción exportadora.

Con una superficie de 154.775 kilómetros cuadrados y una población de 530.803 habitantes, posee una densidad media de 3,4 habitantes por Km² y un crecimiento vegetativo, promedio anual, de 2,14%. Del total de su población, el 34% corresponde a Población Económicamente Activa.

DISTRIBUCION ECONOMICA

La provincia se divide en cinco zonas principales: Centro, Norte, Sur, Valles Calchaquíes y Oeste, cuyas características principales son las siguientes:

I) **ZONA CENTRO:** Es la más poblada y la que incluye mayor número de establecimientos de los distintos tipos de actividades económicas. Su producción industrial y comercial se concentra en 784 establecimientos, con un 57% (7.253) del personal ocupado en toda la provincia.

Su producción más relevante se nuclea en los sectores de industria metalmeccánica; alimentación y bebidas; industria química; procesadoras del tabaco; industria del cemento, carpinterías metálicas y de madera; cerámica roja, muebles, elementos y partes de construcción; confección de ropa y manufactura general.

Los recursos más importantes de esta zona son: el tabaco (la producción es de, aproximadamente, el 80% del total del país, alcanzando a 23.872 toneladas); hortalizas, caña de azúcar (149.960 toneladas), ganadería, minería, etc. . .

II) **ZONA NORTE:** Es la segunda en importancia, con una población de 158.100 habitantes.

Su producción esta constituida principalmente por: refinería de azúcar y alcohol, extracción y refinería de petróleo, empaque de frutas y hortalizas, procesamiento de jugos cítricos, industrias de la madera, bloques de hormigón. Sus establecimientos llegan a 408 y ocupan a 4.685 personas.

La región produce tabaco, hortalizas, citrus, petróleo, madera y ganado.

Cabe señalar que esta zona es rica en abundantes especies de árboles maderables, especialmente aptos para carpintería.

III) **ZONA SUR:** Con una población de 84.689 habitantes, posee 157 establecimientos que ocupan 1.072 personas.

Su producción más significativa es: madera aserrada, carbón vegetal, durmientes de Ferrocarril, postes de madera, seleccionadores de leguminosas.

Los recursos naturales de esta región y su producción primaria están compuestos por el tabaco, hortalizas, leguminosas, citrus, forrajes, ganadería, maderas y leña.

IV) **Valles Calchaquíes:** Es una zona con menor población relativa, alcanzando a 25.769 habitantes con predominio de población rural (85%).

Su producción más importante la constituye la vinícola: fabricación de vinos y de bebidas en general, industria de la alimentación y molinos de especias.

En esta zona existen 60.000 cabezas de ganado lanar, participando con el 20% de las existencias ganaderas ovinas totales de la provincia.



V) **Zona Oeste:** La población llega a 17.341 habitantes siendo casi en su totalidad del sector rural, debido a la escasa cantidad de localidades que corresponden a la categoría de urbes. Posee solamente 5 establecimientos y constituye la región de menor desarrollo relativo, pudiéndose considerar como actividad industrial la concentración de minerales.

Otros recursos naturales los constituyen la madera (gran cantidad de cedros) y la minería (plomo, plata, zinc, cobre, hierro, uranio, níquel y cobalto, también boratos: azufre, manganeso, sal y mármoles).

INDUSTRIA Y PRODUCCIONES DE POSIBLE REALIZACION

Se han efectuado diversos estudios llevados a cabo por la Dirección de Industria y Minería a los efectos de ampliar la producción, cuyos principales rubros son:

Industria de oleaginosas: Comprende el procesamiento de la soja, maní, girasol, etc. Se estima que solamente el mercado regional asegura una planta para 6.000 toneladas/año de aceites comestibles. A partir del tártago se puede producir aceite de ricino, como lubricante y para la industria de los plásticos.

INDUSTRIALIZACION DE LA MADERA:

Consiste en el procesamiento del descarte del desmonte y la madera de raleo. Se estima que el mercado interno absorbería una producción de 30.000 toneladas al año.

CELULOSA Y PAPEL

Se trata del procesamiento del bagazo de la caña de azúcar y de maderas que provee la región. La localización de las plantas coincidiría, respectivamente, con la de los ingenios y bosques fiscales (2 millones de hectáreas). Se ha estimado una capacidad de planta de alrededor de 50.000 toneladas/año, conforme a las necesidades del consumo.

FERTILIZANTES:



Emplean como materia prima gas natural, Escoria Thomas de los Altos Hornos y otros nutrimentos minerales para la producción de amoníaco, úrea, sulfato de amonio y super fosfatos. La región del norte argentino, por sí sola, consume el 40 % del total nacional. La provincia de Salta ofrece los beneficios de su menor necesidad de escala de Planta y ahorro de fletes (teniendo en cuenta la concentración de consumo de la región), respecto a las fábricas del sur.

ALIMENTOS BALANCEADOS:

Se producen aprovechando los residuos vegetales, procesándolos. El mercado es firme, por cuanto no existen en la región pasturas aptas para las carnes blancas.

PLAGUICIDAS:

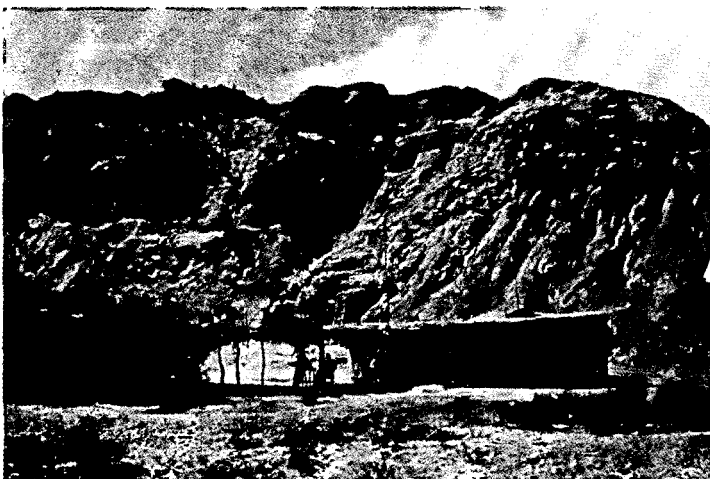
Emplean como materia, cobre, plomo, manganeso, zinc, arsénico, boro y vegetales. La región hace uso masivo de los mismos (tanto plaguicidas como abonos).

CEMENTO PORTLAND:

Se ha localizado en el área del Río Juramento un yacimiento de materias primas con un potencial que permitirá abastecer el norte argentino y el cual posee ventajas locales de importancia. Se estima que el desabastecimiento de cemento portland del norte es del orden de las 200 a 500.000 toneladas al año.

INDUSTRIAS QUIMICAS:

Comprende la industrialización y el procesamiento del boro, sulfato de sodio, carbonato de sodio, ácido sulfúrico, cal viva y lixiviación de minerales básicamente. La provincia de Salta cuenta con materia prima en cantidad y calidad.



Paisaje serrano típico de la provincia de Salta.

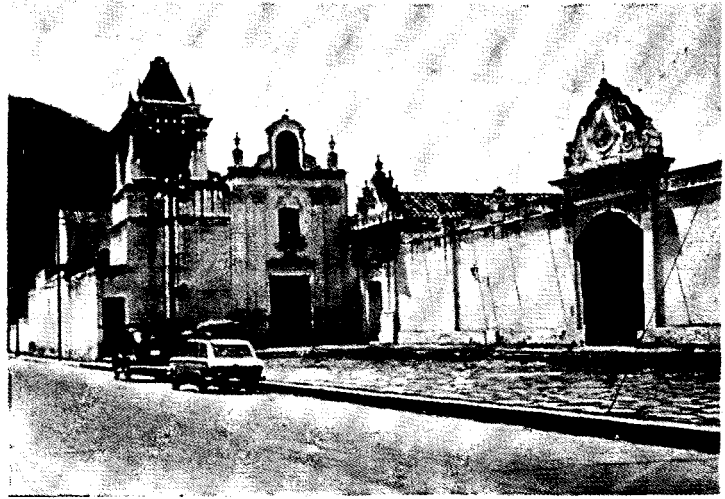


Imagen de la más antigua de las construcciones religiosas de Salta. En un principio fue la Ermita de San Bernardo y más tarde fue transformada en hospital. Desde mediados del siglo pasado se convirtió en monasterio de Carmelitas.

SIDERURGIA:

Se han localizado reservas férricas del orden de las 500.000 toneladas. Por su parte la empresa Salta Forestal produce carbón vegetal, a partir de la explotación racional de bosques.

INDUSTRIA FRUTI-HORTICOLA:

Comprende el procesamiento del tomate, pimientos al natural, arvejas, choclos, dulces y jugos cítricos. El área bajo cultivo es actualmente de 16.000 hectáreas, con una producción de 210.000 toneladas/año.

Se estima que el tamaño de planta requerida por el consumo es de alrededor de 30.000 toneladas/año.

CULTIVO DE BANANO:

Este cultivo constituye uno de los más dinámicos y promisorios de la provincia. En 15 años se produjo un incremento del 4.066 %. La característica del bananal es que permite la explotación de la sola fruta o de ésta combinada con citrus y/o hortalizas de primicia. Asimismo, los lugares de cultivo se encuentran en plena zona de regadío, protegidos por completo de los daños que provocan las heladas.

En 1976 se cosechó, aproximadamente 35.000 toneladas, lo que equivale a u\$s 1.000.000 en términos de valor (producción).

La producción nacional, que incluye, además, de Salta, a Formosa, Misiones y Corrientes cubre aproximadamente el 15 % del consumo nacional; vale decir, que cuenta con mercados asegurados.

CITRICULTURA:

Este cultivo importante y de gran porvenir se encuentra favorecido por condiciones climáticas excepcionales, y las plantas se desarrollan sin necesidad de grandes cuidados a lo largo y ancho de las casi 8.500 hectáreas que albergan 1.300.000 arbustos entre naranjos, pomelos, limoneros y mandarinos. De este total, el 52 % se encuentra en producción comercial y el 48 % restante en período de implantación.



Este cultivo también posibilita realizarse sólo o complementariamente con bananos y hortalizas.

La producción alcanzó en la campaña 1975/76 las 85.000 toneladas, de las cuales 53.600 fueron para consumo interno y 11.400 toneladas para exportación. Los países destinatarios de esta exportación fueron Alemania Federal, Bélgica, Francia, Polonia, Reino Unido, Unión Soviética, etc. De los países vecinos,

el principal comprador fue Chile.

CAFE:

El proceso de producción del café se encuentra en período de experimentación. Las pruebas que se han hecho hasta el presente han dado resultados óptimos. El café tiene su futuro asegurado y no existen plantaciones relevantes en el país, con lo cual la producción de Salta dispondría de todo el mercado nacional.

GANADERIA:

Su participación en el PBI de la provincia ha sido reducido en los últimos años debido a que su tendencia histórica reciente ha sido la de ser desplazado por la agricultura intensiva.

La explotación y manejo racional de esta actividad es, no obstante, factible a condición de que se encare desde una perspectiva empresarial. Las condiciones de mercado son óptimas debido a que la producción de carne sólo contribuye con alrededor del 15 % del consumo provincial.

TABACO:

El esquema de producción no ha de ser necesariamente de sustitución entre la agricultura y la ganadería. El tabaco por ejemplo sólo compite por el agua con la ganadería dos meses al año. El agua es un recurso escaso de la región y se considera que la empresa dedicada a la cosecha de tabaco dispone de tierras abundantes para dedicarlas también a la ganadería. En efecto, sabido es que el tabaco sólo requiere de una pequeña cantidad de agua para la época de los almácigos. Podría, en consecuencia, establecerse un sistema de rotación tabaco-ganadería, con explotación intensiva o semi-intensiva.



Aún hoy resalta en la ciudad capital la tradicional arquitectura colonial de sus casas. Desde el fondo domina esta imagen el cerro San Bernardo.

INDUSTRIAS FACTIBLES POR REGIONES

ZONA CENTRO

- a) Aserradero de Mármol;
 - b) Acido Bórico y Bórax Anhidro;
 - c) Perlita Expandida;
 - d) Ferroaleaciones;
 - e) Concentración de Manganeseo;
 - f) Baritina y Ferrocromolignosulfonato;
 - g) Carbonato e Hidróxido de Sodio;
 - h) Industrialización del Yeso.
- Armado de partes.
 - Frigoríficos regionales.
 - Envases de Vidrio y Hojalata.
 - Tartratos.
 - Cerámica roja.
 - Alimentos balanceados y graserías.
 - Carrozado de vehículos.
 - Artículos electrodomésticos.
 - Aceites esenciales.
 - Cartón corrugado.
 - Masarotas.
 - Elementos premoldeados de hormigón.
 - Acido sulfúrico.
 - Curtiembre.
 - Fabricación y armado de muebles.

ZONA SUR

- Molinos de granos.
- Industrialización de oleaginosas.
- Alimentos preparados.
- Papeles de madera.
- Casas de madera.
- Industrialización de leguminosas.
- Frigoríficos.
- Parquet.
- Carboquímica.

ZONA NORTE

- Etileno, Polietileno y derivados.
- Plásticos y accesorios.
- Resinas vegetales.
- Industrialización de granos, oleaginosas, leguminosas, alimentos preparados y frigoríficos.
- Propileno, polipropileno y derivados.
- Cerámica roja.
- Compuestos nitrogenados.
- Aceites esenciales.
- Curtiembres.
- Usinas lácteas.

ZONA OESTE

- Industrialización de salares.
- Explotación e industrialización de maderas y subproductos.

ZONAS VALLES CALCHAQUIES

- Industrialización de vidrios.
- Industrialización de tartratos.

DATOS ILUSTRATIVOS

Superficie: 154.775 km ² .	
Clima: Templado seco.	
Población: 597.208 habitantes.	
Densidad de habitantes por km ² :	3,84
Establecimientos educacionales	1.101
Docentes	12.473
Alumnos	176.872
Establecimientos pre primarios	182
Docentes	339
Alumnos	11.157
Establecimientos primarios	748
Docentes	6.400
Alumnos	119.577
Establecimientos secund. y especiales	156
Docentes	6.400
Alumnos	39.341
Establecimientos de educación superior	15
Docentes	1.478
Alumnos	6.757
Museos	13
Bibliotecas	63
Periódicos	3
Radiodifusoras	4
Canal de televisión	1
Cinematógrafos	29
Establecimientos asistenciales	172
Médicos de salud pública	571
Caminos (km)	8.757
Pavimentados (km)	1.073
Presas hidráulicas	6
Teléfonos	19.300
Pistas de aterrizaje	38
Superficie bajo riego (ha)	350.000
Bosques (ha)	5.441.080
Automóviles	18.953
Pickup, tractores y camiones	11.291
Omnibus	280
Motocicletas	5.440
Establecimientos industriales	1.413
Establecimientos comerciales	8.761
Establecimientos de servicio	3.716
Hoteles	97



A mediados de 1800 se construyó la basilica del Milagro, iglesia catedral de la ciudad de Salta.

PRODUCCION AGROPECUARIA Y FORESTAL

AGRICULTURA

Tabaco	28.620
Azúcar	1.574.112
Poroto	193.342
Vid	27.755
Tomate	55.850
Banana	66.000
Naranja	81.340
Pomelo	56.565
Limón	26.362
Maíz común	32.163
Maíz híbrido	20.715
Sorgo granífero	20.270
Pimiento verde	15.320
Ciruelo	15.750
Alfalfa	17.963
Mandarina	12.807
Zapallo	8.995
Papa	-8.799
Cebolla	8.167

GANADERIA

Vacunos	722.656
---------	---------

Caprinos	469.647
Lanares	299.704
Equinos	79.074
Porcinos	73.010
Asnales	20.110
Camélidos	16.353
Mulares	12.364
Faenamiento anual	143.844
Peso total	27.078.441
Faenamiento vacuno	138.338
Peso total	26.914.094

PRODUCCION FORESTAL

Especies	94.254
Postes	686.469
Durmientes	73.768
Varillas	2.099.871
Carbón	52.592
Leña	101.632
Superficie con bosque chaqueño	4.024.210
Superficie con bosque de transición	479.150

Superficie con selva	937.720
----------------------	---------

PRODUCCION MINERA

Azufre	108.870
Aragonita	70
Boratos	63.736
Carbonato de sodio	210
Cloruro de sodio	13.542
Onix	6.859
Perlita	15.072
Plomo	368
Sulfato de sodio	2.483
Uranio	31.514

PRODUCCION INDUSTRIAL

Energía eléctrica	175.325.000
Gas	716.654.000
Petróleo	191.717
Cemento Portland	168.531
Vino	7.212.800
Cerveza	5.691.000



sibilidad de concretar la integración física, comercial, económica y cultural del Centro-Oeste Sudamericano, que está formado por el Norte Argentino, Sur y Oriente de Bolivia, Norte de Chile y el Paraguay.

Con este objetivo tuvo lugar, simultáneamente, el Encuentro para la Integración Económica Fronteriza y Latinoamericana, que se realiza por segunda vez en esta provincia.

ANTECEDENTES

La FERINO A se presentó por primera vez en 1974 y desde su comienzo se planteó no sólo como un fin económico, sino también como un medio para conseguir un objetivo político-económico, como lo es la integración regional, en forma interna en la Argentina (provincias del norte); proyectar ese mayor peso específico como región a la más plena participación en el desarrollo nacional e integración, también, fundamentalmente regional, con las zonas limítrofes de los países vecinos. O sea, con el mejor aprovechamiento de los ingentes recursos naturales y el mayor desarrollo del Centro-Oeste Sudamericano.

En 1975, a pesar de la situación por la que atravesaba el país, tanto interna como externa, la Cámara de Comercio Exterior realizó la 2ª Feria Internacional Agro-Industrial del Noroeste Argentino. Para identificarla se mantuvo la sigla FERINO A, aunque se habían incorporado a este esfuerzo las provincias del Noroeste, por lo que oficializó su nombre de "Feria Internacional del Norte Argentino". Superando las dificultades coyunturales, la exposición fue un éxito.

FERINO A-77

Esta muestra, organizada por la Cámara de Comercio Exterior de Salta, fue declarada de interés nacional por el Gobierno Nacional.

El presidente de la Nación, Teniente General Jorge Rafael Videla, presidió el acto de inauguración de la exposi-



El presidente de la Nación, Tte. Gral. Jorge Rafael Videla; el gobernador de Salta, Cap. de Navío Roberto A. Ulloa; el secretario de Programación y Coordinación Económica de la Nación, Dr. Guillermo W. Klein y el presidente de Ferino a-77, Daniel Patrón Costa, en el acto inaugural de la feria.

a tercera versión de la **Feria Agro Industrial del Norte Argentino (FERINO A-77)** con 380 expositores nacionales y extranjeros, fue clausurada el 30 de octubre último, después de 10 días en los que movilizó el interés del público.

En un marco imponente, a las puertas de la ciudad de Salta, con la precordillera haciendo de telón de fondo, este esfuerzo reflejó al país y al exterior la pujanza de esta región.

Con más de 700 stands, que duplicaron los que se exhibieron en la misma exposición durante 1975, la presencia de 26 países y una concurrencia muy numerosa permitió estimar que se cumplió con éxito la meta de señalar la po-

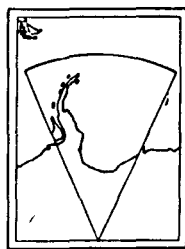
ción, acompañado por altas autoridades del Gobierno, Ministros, Secretarios, y Gobernadores de distintas provincias, así como también embajadores y miembros del cuerpo diplomático.

El presidente de la Cámara de Comercio Exterior de Salta, Daniel Patrón Costas señaló, al iniciar la serie de discursos, que esta muestra "es un jalón definitivo del desarrollo integral de esta región americana, esperanza cierta de nuestros pueblos y de una humanidad sedienta de paz, tra-

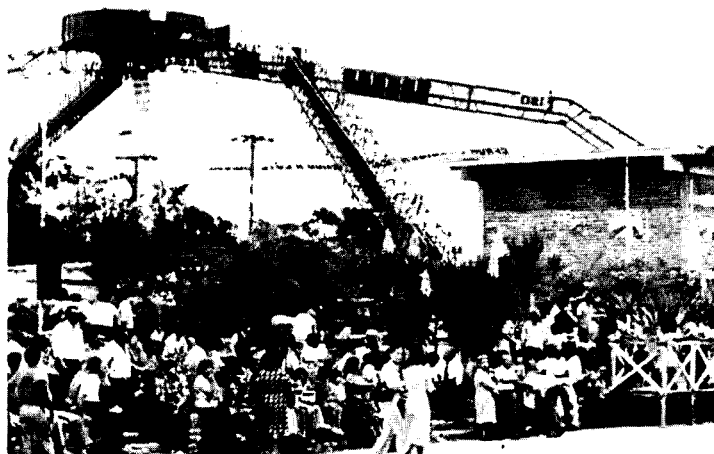
NORTE ARGENTINO



El norte de la República Argentina está integrado por diez estados Provinciales, siendo ellos: CATAMARCA, CORRIENTES, CHACO, FORMOSA, JUJUY, LA RIOJA, MISIONES, SANTIAGO DEL ESTERO, TUCUMAN y SALTA, provincia ésta, en cuya ciudad capital se realiza la 3ra. Feria Internacional Agro-Industrial del Norte Argentino "FERINOA-77". Su área territorial es, en suma, de 846.124 km.2 y su población en Diciembre de 1976, fue de 4.444.000 habitantes.



bajo, justicia y progreso". A su vez, el Gobernador de Salta capitán de navío (RE) Roberto A. Ulloa se refirió a que "Esta feliz iniciativa responde al auténtico y profundo sentido federalista de una provincia que no espera que el poder central lo haga todo, sino que brinda generosamente su esfuerzo porque sabe que el federalismo, ese otro nombre de la libertad, hay que ganarlo en cada jornada".



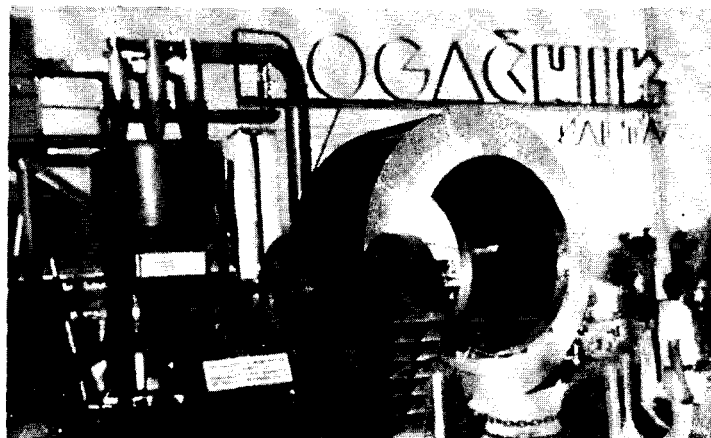
El símbolo de FerinoA-77 fue esta estructura, denominada "Puente de integración latinoamericana".

El Teniente General Videla en una improvisación agradeció "en nombre del Gobierno nacional esta magnífica realización, este esfuerzo del empresariado y gobiernos del norte argentino, que nos reconforta, nos da aliento —dijo— y nos obliga a seguir trabajando por el bien del país."

El predio que ocupó la feria contó con 60.000 metros cuadrados de superficie, en los que se hallan tres pabellones con 12.000 metros cuadrados cubiertos. Los casi 400 expositores que ocuparon los pabellones y los stands armados en el lugar, utilizaron algunos grandes espacios, principalmente los correspondientes a las provincias de Jujuy, Tucumán, Santiago del Estero, La Rioja, Catamarca, Corrientes, Formosa, Misiones y del Chaco.

También presentaron las Fuerzas Armadas el avión caza bombardero "Pucará" de fabricación y diseños nacionales. El sector industrial exhibió compresores, grúas, máquinas centrifugas, laboratorios, tableros electrónicos, rectificadores y máquinas eléctricas, balanzas, excavadoras, motores a explosión, bombas, mangueras, etc. Por su parte, el sector agrícola expuso la más variada muestra de maquinaria, desde arados, sembradoras, seleccionadores de semillas, hasta tractores, abonos químicos y mejoradores de suelos.

A sólo 3 años de la primera experiencia, participaron de FERINOA-77 16 provincias argentinas y 26 países, entre ellos los limítrofes: Bolivia, Chile, Uruguay y Paraguay. También estuvieron presentes EE.UU. y Colombia.



RESULTADOS DE FERINOA-77

Los resultados en cifras al término de 11 días, lapso en que se desarrolló la Tercera Feria Internacional Agroindustrial del Norte Argentino fueron ampliamente positivos en muchos aspectos.

Por ejemplo, los expositores realizaron transacciones comerciales directas por el equivalente a 18 millones de dólares. En el ámbito bancario, las negociaciones superaron los 7 millones de dólares y en materia de cambios, solamente el Banco Provincial de Salta realizó operaciones de cambio de moneda extranjera por valor de 3 millones de dólares.

Estas cifras arrojan un total aproximado de transacciones directas que tuvieron lugar en el predio ferial del orden de los 28 millones de dólares. Naturalmente, de inmediato no es posible cuantificar las negociaciones que se generaron en la Feria (compra-venta-inversiones, etc.) pero que se concretarán más adelante y que habitualmente duplican las que se pueden verificar al término de la exposición.

RED NACIONAL DE TELECOMUNICACIONES DE ALTA CAPACIDAD

El plan de expansión de la red interurbana que está desarrollando la Empresa Nacional de Telecomunicaciones (ENTel), que se complementa con la instalación de los centros principales de larga distancia (C.A.I.), permitirá, en el corto plazo, la utilización del telediscado en todo el país.

Los centros automáticos interurbanos (C.A.I.) o tándems, instalados en Buenos Aires, Rosario, Córdoba, Mar del Plata, Bahía Blanca y Resistencia, no sólo facilitarán la comunicación automática entre esas ciudades, sino también con las poblaciones que telefónicamente dependen de aquéllas.

CON PAISES LIMITROFES

La red interurbana nacional se complementará con los enlaces que se están realizando con los países fronterizos. Durante el año actual, estarán terminados algunos, y otros el año próximo.

Actualmente, la Argentina tiene vinculaciones con estos países mediante radioenlaces o circuitos físicos, pero de manera precaria, debido a que carece de enlaces que permitan no sólo la comunicación telefónica, sino también conexiones para televisión y de reserva (en caso de problemas de transmisión).

En este aspecto, los trabajos se encuentran avanzados. Con Chile, por ejemplo, un enlace inaugurado a mediados del año pasado, une las localidades de Las Cuevas y Santiago de Chile y llega a la estación terrena de Longovillo (en territorio chileno), con 600 canales telefónicos, un haz de televisión y otro de reserva.

También se están ejecutando los trabajos de la red noroeste (Buenos Aires), Córdoba, Campo Durán (Salta), para la instalación de un sistema de radioenlace de alta capacidad (3 haces de 960 canales), o sea, 960 canales telefónicos, un haz para televisión y otro de reserva. Este último permitirá satisfacer la demanda de

comunicaciones con las provincias de Santiago del Estero, La Rioja, Catamarca, Tucumán, Salta y Jujuy. Además, servirá de sostén al enlace internacional, vía terrestre con Bolivia (Campo Durán-Tarija).

Asimismo, la Empresa Nacional de Telecomunicaciones está realizando obras nuevas y ampliaciones sobre la red noreste. Esta interconecta a las ciudades de Rosario, Santa Fe, Resistencia, Reconquista y Posadas, y la prolongación desde esta última ciudad con Puerto Iguazú, para llegar finalmente al Brasil, con el radioenlace existente en Foz Iguazú (Estado de Paraná - República del Brasil). Actualmente existen 2 circuitos físicos y el trabajo que se está ejecutando (será inaugurado durante el 2º trimestre de 1978), permitirá llegar con 960 canales telefónicos, un haz de televisión y uno de reserva.

Cabe añadir que este radioenlace tiene una derivación en la ciudad de Resistencia (Chaco), y de allí se extiende al Paraguay, por Paso de la Patria (Paraguay), lo cual permitirá la conexión, vía terrestre, con la estación terrena que está construyendo ese país, y cuya inauguración está prevista para el año próximo.

Con relación al Uruguay, se están efectuando las comunicaciones mediante el sistema de radioenlace.

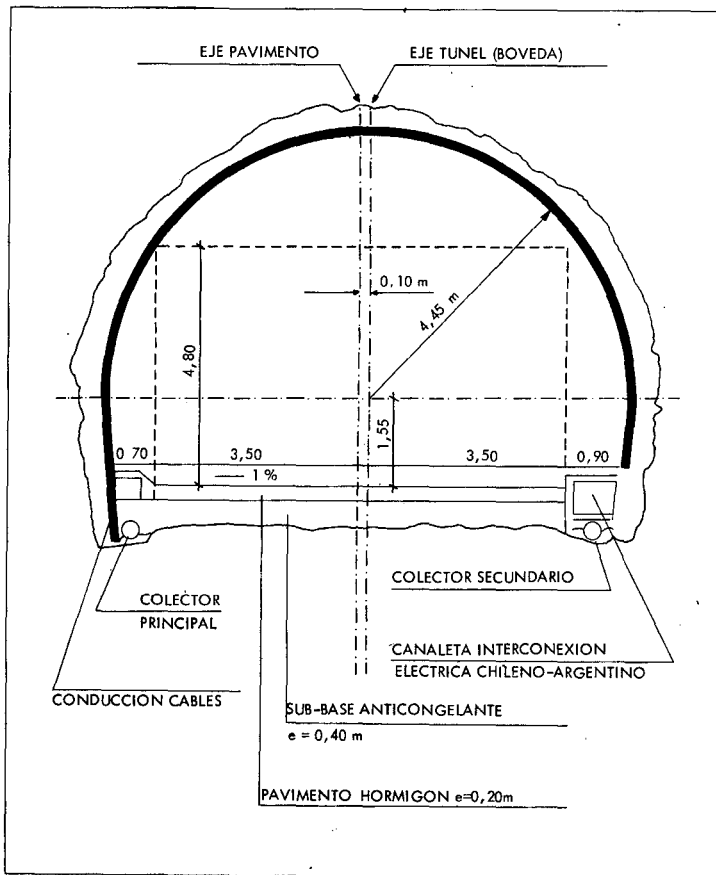
Con los trabajos previstos (dos de ellos terminados y los otros tres en ejecución), la República Argentina estará vinculada con los cinco países fronterizos, mediante sistemas de alta capacidad, asegurando las comunicaciones telefónicas, telegráficas y televisivas con sus reservas correspondientes.

Puede señalarse por último que esta red está considerada como una de las más extensas del mundo. A modo de comparación, puede añadirse que la ciudad austral de Ushuaia (Tierra del Fuego) estará unida con Tarija (Bolivia), con la red de radioenlaces. Su recorrido terrestre es de, aproximadamente, 6.000 kilómetros.

La Argentina y Chile han abierto una nueva vía de comunicación que puede absorber el continuo aumento en el movimiento de bienes y personas que transitan entre ambos países.

Con ese fin se construye un túnel en la cordillera de los Andes a poca distancia del actual túnel ferroviario, que será transitable durante todo el año, pudiendo desplazarse por él automotores livianos y pesados.

SECCION PRINCIPAL



La obra tiene una longitud aproximada de 3.000 metros con un ancho útil de 8,60 metros, y está ubicada a 3.200 metros sobre el nivel del mar.

Este nuevo medio de comunicación entre la Argentina y Chile se confió a las Direcciones de Vialidad de los dos países y resultó adjudicataria, para el tramo correspondiente a la Argentina, la empresa TECHINT, iniciando las obras el 6 de setiembre de 1976 para finalizarlas, según el contrato previsto, en diciembre de 1978.

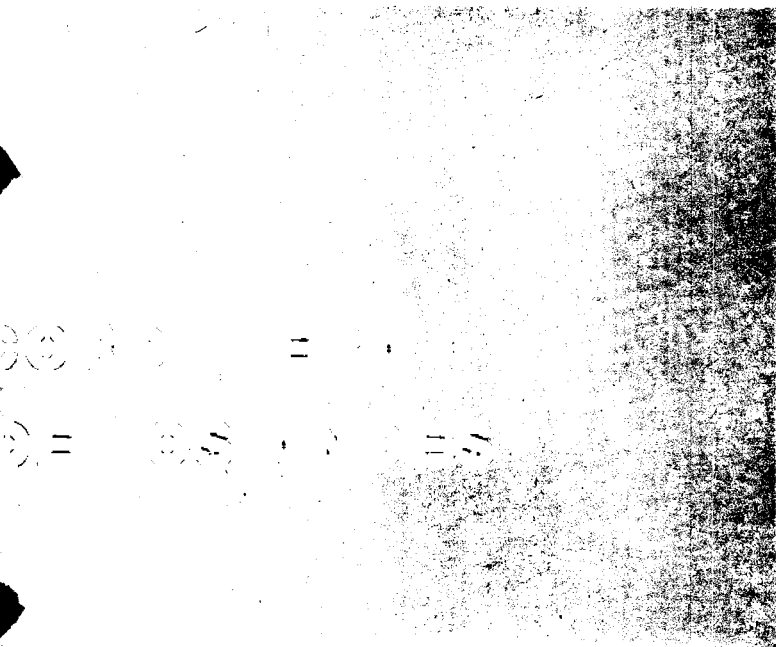
El túnel llevará el nombre de "Cristo Redentor" y se encuentra ubicado sobre la ruta Nacional N° 7, entre la localidad argentina Las Cuevas y la chilena Caracoles.

En el lado argentino, además del túnel propiamente dicho, se construye un falso túnel a cielo abierto de 105 metros de longitud y una galería antiluvional de 50 metros.

La empresa TECHINT tiene también a su cargo la realización de otras obras adicionales. Cuéntanse entre ellas el edificio de administración, mando, control y cabina de peaje; instalaciones de iluminación, telefónica y semáforos; terraplenes y defensas en el río Las Cuevas; drenajes transversales y longitudinales del túnel, y los conductos bajo las veredas destinados a la futura instalación de cables a alta tensión, que conectarán las redes eléctricas de los dos países.

La construcción del tramo argentino comprende, entre otros, los siguientes trabajos:

Excavaciones a cielo abierto	20.900 m ³
Excavaciones en roca	90.900 "
Terraplenes	33.000 "
Hormigones externos	4.150 "
Hormigón para revestimiento túnel	18.600 "
Acero para hormigón	451 T.
Pavimentos de hormigón	2.550 m ³
Desagües	3.300 "
Pernos y bulones de anclaje	13.500 n°
Cercas metálicas	700 T.



Vista de la galería antialuvional y del falso túnel de acceso a las excavaciones.

La importancia de los medios mecánicos que se utilizan en esta obra, de magnitud y especiales características, permite su realización con poco personal: 5 profesionales, 30 empleados y menos de 200 obrerds; esto, en épocas de máxima ocupación.

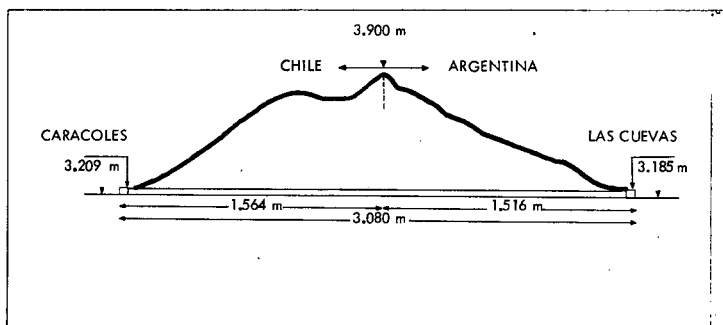
Ya se encuentran terminados la galería antialuvional y el falso túnel, lo que permitió la continuación de los trabajos en los meses de invierno.

La empresa Techint también fue adjudicataria en una licitación separada, para los trabajos de reconstrucción, ensanche y pavimentación de un tramo de la Ruta Nacional N° 7, de 20 kilómetros de longitud, que llega al comienzo del nuevo túnel trasandino e incluye un falso túnel de 400 metros de longitud y de características similares al trasandino.



El molde deslizable "Sacma" y el túnel propiamente dicho. Vista hacia el falso túnel y la entrada.

El molde deslizable "Sacma" y el túnel propiamente dicho. Vista hacia la montaña que está siendo perforada.



artefakta '77
artefakta '77
artefakta '77
artefakta '77
artefakta '77
artefakta '77



Las amplias instalaciones del Centro Municipal de Exposiciones fueron el escenario de la feria de artefactos para el hogar.

EXPOSICION SOBRE EL CONFORT EN EL HOGAR

En la segunda quincena de octubre, más de 70.000 personas concurrieron a una de las periódicas muestras monográficas de la industria argentina que anualmente tienen por escenario a la Capital Federal. En este caso se trataba del Primer Salón Internacional de Artefactos para el Confort en el Hogar "Artefakta '77".

Los visitantes a la muestra —entre los que figuraron numerosos turistas y hombres de negocios de otros países— pudieron de esa manera apreciar, en una sola vez, los avances logrados por los diferentes establecimientos fabriles cuya producción está orientada a brindar más y mejores elementos que hagan más confortable la vida familiar y las tareas domésticas.

En esta oportunidad participaron más de 130 expositores de heladeras, lavarropas, televisores, equipos de audio, radio-receptores, refrigeración, calefacción, amoblamientos de cocina, cristalería, fotografía y cinematografía, menaje e iluminación, entre otros.

Desde el día de su apertura, Artefakta '77 atrajo numeroso público interesado en apreciar las últimas novedades que se produjeron en la línea blanca, así como también en la electrónica.

Los industriales por su parte resultaron ampliamente satisfechos puesto que no sólo realizaron buenos negocios durante la muestra, sino porque confirmaron las excelencias de un sistema de comunicación y difusión, así como de promoción que constituye una muestra de esta naturaleza. En otras palabras, pudieron utilizar un medio que les permitió exponer sus más avanzados logros para que los sectores de la comercialización, tanto del país como del extranjero, y el público en general, adquiriesen el cabal conocimiento del desarrollo alcanzado por dicha industria.

Así, por ejemplo, en el sector de aparatos de reproducción de sonidos (audio) y televisión, los progresos logrados son apreciables: aparatos para televisión en colores, equipos para video cassette, estereofonía, radiograbadores.

Artefakta '77, organizada por la Cámara del Confort y del Comercio para el Hogar, ha sido incorporada al calendario de muestras monográficas periódicas con característica propia y específica y se encuentra afiliada a la Asociación de Ferias Internacionales de América (AFIDA). En esta oportunidad fue patrocinada por la Federación Argentina del Comercio en Artefactos para el Hogar y Afines y auspiciada por las Secretarías de Comercio, Desarrollo Industrial y de Comercio Exterior y Negociaciones Económicas Internacionales.

La industria

Puede decirse que la industria argentina de artefactos para el hogar comenzó a desarrollarse hasta alcanzar su plenitud en los últimos 30 años.

Entre los diversos sectores que la representan merecen destacarse los vinculados a la metalurgia —verdadera precursora de esta industria— que incluye la fabricación de cocinas, calefones, lavarropas, heladeras, acondicionadores de aire, etc., y de productos eléctricos (enceradoras, lustraaspiradoras, batidoras).

En el lapso aludido, investigadores, técnicos, diseñadores han conjugado sus esfuerzos en gabinetes y laboratorios en procura de elementos que hiciesen más cómoda, agradable y descansada la vida del hombre; que le permita disfrutar mejor de su tiempo libre, acrecentado por el aporte de otros aparatos y accesorios en los distintos campos de su actividad.

artefakta '77

nómina de expositores

AUDINAC S.A. DIVISION JVC.
AUDINAC S.A.
ARCADI IND. Y COM. S.A.
ATMA S.A.I.C.

ACOUSTECH S.A.

AYR-F
ARTELEC S.A.I.C.F.I.
ADZEN S.A.C.I.F.
ADON ELECTRICA S.R.L.
AMOBILARE
ARTEMAD S.A.I.C.
AUDIOCOLOR S.A.
ARPISOL
OSCAR A. ANTONETTI
AUTOCAM S.A.C.I.F.I.
BAUHAUS S.A.

BELLOMO S.R.L.
TITO T. BRIL Y CIA.
BRAGGIO

BARRET S.A.C.I.F.A. e I.
CAMARA DEL CONFORT Y DEL COMERCIO
EN ARTEFACTOS PARA EL HOGAR
CELEX TOUR S.A.
COMPIT DISTRIBUIDORA S.A.
C.R.B. ELECTRONICA SUDAMERICA S.A.

CONFORT S.R.L.
COMINCO S.A.I.C.F.I.A.
CIERVO ELECTROHOGAR S.A.
CASA WEISZ S.A.
CROMOSONOS
CRISTAL SIK
CASA VERDI S.C.A.
CAFISI Y CIA. S.A.
CONTINENTAL S.A.
CHYC S.A.
DANYMAR S.A.
DE BIASE S.A.I.F. e I.
DANTE S.R.L.
DELTA INGENIERIA
DISVEN S.A.
DIRECO S.A.C.I.F.I.

Equipos de sonido, heladeras, máquinas fotográficas, climatizadoras y otros muchos elementos destinados al confort humano fueron exhibidos en Artefakta '77.

D. F. Sarmiento 3491, Olivos, Bs. As.
D. F. Sarmiento 3491, Olivos, Bs. As.
3 de Febrero 1955, Caseros, Bs. As.
Av. del Libertador 8066, Cap.

Remedios 3039, Cap.

Andonaequi 1193, Cap.
Loria 649, Cap.
Av. Márquez y 1º de Agosto. - J. L. Suárez, Bs. As.
Donato Alvarez 2578, Cap.
Av. Martín García 886, Cap.
La Rosa 8245/9, Cap.
Cangallo 2153, P. 1º, Cap.
El Indio 1950, Villa Adellna, Bs. As.
Río de Janeiro 898, Cap.
Rivadavia 3872, Cap.
Av. Entre Ríos 636, Cap.

Pinzón 1335, Cap.
Magariños Cervantes 1579/81, Cap.
Rodríguez Peña 1220, Cap.

Virrey Liniers 162/68
Bm6. Mitre 2162, Cap.

Florida 137, Cap.
Paraguay 1102, Cap.
Estados Unidos 361, Cap.

Av. Com. Luis Piedrabuena 4550, Cap.
Carlos Pellegrini 1432, Cap.
D'Amico 1415, Haedo, Bs. As.
Tacuarí 388, Cap.
Corrientes 3019, Cap.
Agüero 6337, Wilda, Bs. As.
Av. San Martín 2117, Cap.
Av. Independencia 2576/82, Cap.
Av. Juan de Garay 2868, Cap.
Salto 165, Villa Dominico, Bs. As.
Méndez de Andés 231, Cap.
Muñiz 3071, Cap.
Junín 347, P. 8º, Cap.
Zuviría 85, Cap.
San Ignacio 750, Ciudadela, Bs. As.
Rivadavia 922, Cap.



Equipos de Audio, Radio, Televisión
Equipos de Audio
Heladeras, Lavarropas, Vapojet.
Productos Electrodomésticos, Línea de Instalación Eléctrica.
Sintoamplificadores, Amplificadores, Sintonizadores.
Baffles, Bandejas, Grabadores, Auriculares.
Aireadores.
Iluminación.
Heladeras.
Llaves.
Hogares.
Muebles acústicos.
Audio.
Alfombras de cuero.
Elevadores de Cortinas.
Línea Blanca.
Audiocomponentes, Amplificadores, Sintonizadores.
Sintoamplificadores, Grabadores, Giradiscos, Radiograbadores, Autoestéreos, Auriculares, Compresores, Expansores.
Ventiladores.
Cristalería.
Vanitory, Azulejos, Cerámicas importadas, Papeles Importados, Broncería, Grifería, etc.
Audio.

Entidad organizadora de la muestra.

Agencia de Turismo.
Distribuidora de Aurora S.A., Delm, Magiclick.
Organos Electrónicos Sinusoidales, Pianos Electrónicos, Percusión Electrónica.
Purificadores "Battista".
Sistema de muebles armables para audio.
Línea Blanca.
Telefonía.
Instalaciones.
Cristalería.
Organos Electrónicos.
Bicicletas Legnano.
Equipos de Audio, TV, Radio, Grabadores, etc.
Amoblamientos para cocina.
Electromecánica.
Vajilla acero inoxidable.
Computadoras Casio.
Iluminación.
Línea Blanca.
Rep. Máquinas fotográficas y calculadoras electrónicas japonesas Canon.

ESTUDIOS ISA I.C.A.

EMEGE S.A.

EL AMERICANO
EST. METALURGICO NORMETAL S.A.C.I.F.I.
ESTUDIO SISTEMA DE SEGURIDAD S.A.
ESTABLECIMIENTO REPA S.C.A.
A. ELKUN E HIJO S.A.I.C.
E.M.B.Y.Z. S.A.
EST. METALURGICO JUAN B. CAPARROTTA
EKAFORM
ESTABLECIMIENTO AECA

FARFISA

FANAL S.A.C. e I.

FARGIA S.A.I.C.F.I.
FCA. DE CUBIERTOS PEREL S.C.A.
FICHET S.A.
FOTOIMPORT S.A.
GUIA DE LA INDUSTRIA S.A.
GALILEO ARG. C.I.S.A.
GRAN BAHAMA DE ARGENTINA S.R.L.
GAMEZ S.C.
GUEDES Y CIA.
GIRABAND S.R.L.
HERRAMIENTAS CASTER S.R.L.
HOY EN EL ARTE
HOLIMAR S.R.L.
INOXIDABLE PONCE DE LEON I. Y C.

INDELTRONIC S.R.L.

INDUSTRIA MET. LUSO
IND. TRIMER S.R.L.

JUKER S.C.C.
KING AMOBILIAMENTOS
KENIA S.A.I.C.
KEMDIT S.A.C.I.F.I.A.
MIGUEL ANGEL LABOMBARDA
LA AUTOMATICA S.A.
LODERER HNOS. S.R.L.
LONDON PLATE S.R.L.
LETTO-MAGIC S.A.C.I.
MEGA RADIO S.R.L.

MACBETH
EMANUEL Y DONATO MARTINO S.R.L.
MARSHALL ARG. S.A.
MESAS THISCH
MANUFACTURA ARG. DE PORCELANA S.A.
MUNDEX S.A.C.F.
MATAFUEGOS DRAGO S.A.C.F.

METALMA S.R.L.
NECCHI ARG. S.A.I.C.
OPTICA PLATENSE S.A.C.I.
OCTANORM ARG. S.A.

PRODUCTOS TIMIS S.R.L.
PIPPO ELECTRONICA
PERSONAL GLASS S.A.
PANORAMIC S.A.
PUBLILET S.C.A.
PARMAT S.A.I.C.I.F. Y A.
PLATANIA S.A.
PANNONIA S.A.C.I.M. Y S.
PUGLIESE HNOS. S.R.L.
ROYAL HOUSE
REALMAC
S.A. HERALDO RUESCH
SACCOL S.A.
SPERANZA Y CIA. S.A.
SONMIX
SIGRI S.R.L.
SUIZO ARG. CIA. DE SEGUROS S.A.
JORGE SARSE
SIAM DI TELLA LTDA.
S.A. ELECTROLUX APARATOS DOMESTICOS
SCHWALB Y GILBERT - YONIAL
SAIAR S.A.I.C. DE ACEROS RHEEM
LUCIANO H. P. SOLBIATI
SPRAYETTE S.C.I.
TURIELL Y VILLEGAS
TURNER S.A.
TERMETS S.A.
TODO CONFORT PARA EL AUTOMOTOR S.A.
TECNALUM S.A.C.I.F.A.
TECNIA S.R.L.

UBERTINI Y MARTINI
ULTRACOMB C. Y F.S.C.A.

VETERE S.R.L.

EDUARDO VALOT
VIMASA S.R.L.
YETEM S.R.L.
YELMO S.A.C.I.F.I.
ZENITH S.A.C.I.C.F.

Terrero 660, Cap.

Avellaneda 1333, Cap.

Warnes 1380, Cap.
José Hernández 5584, Munro, Bs. As.
San Martín 439, p. 10, Cap.
Río de Janeiro 2740, Lanús Oeste, Bs. As.
Guarani 163, Cap.
Colón 3145, Lomas del Mirador, Bs. As.
Caupolicán 1565, San Justo, Bs. As.
Coronel Pagola 375, Cap.
Diagonal Bouchard 3090, Villa Parque, Caseros.
Buenos Aires
Av. de Mayo 959, Cap.

Perd 139, Cap.

Cangallo 4047/9, Cap.
Ancaste 3109/3221, Cap.
Córdoba 487, p. 29, Cap.
Humberto 19 N° 2244, Cap.
Rivadavia 819, Cap.
Humaitá 1051, Valentín Alsina, Bs. As.
Nazca 1667, Cap.
Perú 2898, San Justo, Bs. As.
Lavalle 1171, Cap.
Av. Maipú 1139, Vicente López, Bs. As.
República de Israel 331, San Martín, Bs. As.
Nazca 2194, Cap.
Céspedes 2670, Cap.
Pringles 1041, Don Bosco, Bs. As.

Calle 103 (Rondeau) N° 2767, S. Martín, Bs. As.

Alvarado 2359/2365, Cap.
Pasaje Emilio Zola 5162, Cap.

Castillo 39, Cap.
C. de la Paz 1735, 4° B, Cap.
Sarmiento 1712, Cap.
Junta 2255, Cap.
Bolívar 481, Lomas de Zamora, Bs. As.
Gral. Martín de Gainza 1022/26, Cap.
Víctor Hugo 728, Cap.
Balgorría 5021, Cap.
Sanabria 2943, Cap.
Lope de Vega 1574, Cap.

José Mármol 996, Cap.
Ezeiza 2654, Cap.
Montesquieu 401, Cap.
Camacú 5055, Villa Dominico
Arias 4995, Cap.
Av. Vélez Sársfield 1744, Cap.
Corrientes 750, San Andrés, Bs. As.

Los Ombúes 240, Villa Progreso, San Martín
Bernardo de Irigoyen 308, P. 11, Cap.
Florida 681, p. 11, Cap.
Paraná 123, P. 4°, Cap.

Cucha Cucha 2372, Cap.
Condarco 3724/28, Cap.
Cabildo 1967, P. 1°, Cap.
Murillo 753, Cap.
Av. San Martín 2038, Cap.
H. Yrigoyen 6535, Remedios de Escalada, Bs. As.
Vernet 373, Cap.
Warnes 2355, Cap.
Lincoln 380, Wilde, Bs. As.
Sarmiento 1762, Cap.
Av. San Martín 1788, Cap.
Av. Fuerza Aérea 4044, Córdoba
Alvarez Jonte 4028, Cap.
Viamonte 1357, Cap.
Angel Carranza 2256, Cap.
Anatole France 1062, Avellaneda, Bs. As.
Maipú 42, Cap.
Yatay 419, P. B., 1°, Cap.
Tucumán 602, Cap.
Anchorena 665, Cap.
Av. Directorio 5625, Cap.
Av. Díaz Vélez 4160, Cap.
Colodraro 3/35/41, Cap.
Rosetti 869, Cap.
Lisandro de la Torre 3923, Caseros, Bs. As.
Medrano 1507, Cap.
Gral. J. G. de Artigas 1617, Cap.
San Pedrito 601/661, Cap.
Corrientes 2025, 5° B., Cap.
Helguera 2756, Cap.

Av. San Martín 381, Valentín Alsina, Bs. As.
Entre Ríos 1699, Cap.

Talcahuano 267, Cap.

Diagonal Norte 991, 1° P., Cap.
Larrazábal 3550, Cap.
Palpa 3175, Dto. A, Cap.
Cangallo 3638/46, Cap.
Av. San Martín 3059, L. del Mirador, Pcia. Bs. As.

Lámparas, regalos, adornos, platos de colgar, vajilla, vasijas, regalos empresarios.
Calefactores a gas, termotanques a gas y energía solar, calefactores a gas, aire acondicionado central.
Electrodomésticos.
Heladeras Mauthe, y balanzas familiares.
Disyuntores de Seguridad (Essa).
Vajilla de cocina.
Menaje de aluminio para uso familiar y gastronómico
Heladeras Gardenia.
Mamparas.
Amoblamiento de cocina.
Amoblamiento cocinas y baños.

Organos electrónicos Farfisa, fabricación italiana.
Organos electrónicos Petry-Marc Ind. Arg., pianos
Karl Schultz Ind. Arg.
Cocinas, purificadoras, calefones, termofones, calefactores.
Vajilla y Art. de regalo.
Cubiertos.
Cajas de seguridad y Archivos contra incendio.
Audio, Fotografía.
Editan Guía de la Industria.
Tocadiscos.
Filtro de agua, Art. para Confort.
Cubiertos.
Vajilla.
Cortinas.
Herramientas eléctricas y manuales para el Hogar.
Grabados, esculturas.
Audio

Fca. de Art. p/regalos, complementos modernos de acero inoxidable y madera.
Televisores, combinados, audio, juegos electrónicos, electrónica del automotor, Kits, TV.
Muebles de cocina y baño.
Transformadores, pilas y baterías especiales, minicalculadoras, radios y combinados.
Art. Electrónicos.
Muebles de Cocina de acero.
Línea Blanca.
Inst. Telefónicas.
Audio.
Rodados para chicos.
Vajilla platina.
Platería, Vajilla.
Sillón Relaxit.
Amplificadores, sintonizadores AM y FM estéreo, gabinetes acústicos, relojes digitales, conjuntos estereofónicos.
Murales revestimientos, Fca. de Hogares en Cobre.
Puertas Blindadas.
Línea Blanca.
Mesas.
Cartens, cerámica.
Televisores.
Sifón Automático, Cremera Mágica, Matafuegos Hogar, Mat. Rutero.
Coladores, espumaderas, etc.
Máquinas para coser y tejer.
Audio, Fotografía.
Equipamientos comerciales y de oficina.
Perfiles de aluminio. Ferias y Exposiciones.
Interruptores eléctricos.
Televisores.
Cristalería.
Televisores.
Regalos en acrílico.
Muebles de cocina y baño de acero inoxidable.
Botiquines para baño.
Extractores, purificadores, ventiladores.
Calefones, cortadora fiambre familiar y eléctrica.
Organos Nacionales e Importados.
División línea audio Toshiba.
Ventiladores, turbos.
Heladeras.
Línea Blanca.
Cortadoras fiambre, electrodomésticas.
Reposeras plegables.
Cia. de seguros.
Cerámicas artesanales y cristalería.
Línea Blanca.
Aparatos domésticos.
Amoblamiento.
Termotanques y calefón termo. Gas. Elect.
Cristalería.
Secador para planchar.
Iluminación.
Audio.
Relojes eléctricos.
Muebles para equipos de Audio.
Tabiques divisorios, cerramientos.
Fca. de llaves multicircuitos a pulsadores y puertas metálicas plegadizas placarmet.
Art. electrodomésticos.
Lustraspiradoras, licuadoras, licuabafidores, turbocirculadores, fabricadora de helados y yogurt.
aspiradoras, calefactores a cuarzo.
Tesoros para amurar, puerta blindada de seguridad para departamento y tesoro.
Art. para baño.
Termos, Menaje.
Juegos para ejecutivos.
Línea Blanca.
Línea Blanca

PETROLEO, GAS, ELECTRICIDAD AUMENTARON SU PRODUCCION EN LOS NUEVE PRIMEROS MESES

Durante los primeros nueve meses de este año, la producción de petróleo en la Argentina alcanzó un volumen de 18.710.900 m³. El aumento, con respecto a igual período del año anterior, fue del 10,4 por ciento. En los meses citados, el nivel de extracción se había elevado a 16.946.800 m³.

Asimismo, la producción durante el mes de septiembre (último del período mencionado) fue de 2.044.700 m³, superior en 76.300 m³ (3,9 por ciento) al logrado en el mismo mes de 1976.

GAS

A su vez, la inyección de gas natural en cabecera de gasoducto, superó en setiembre último a la del mes correspondiente de 1976, en 48,4 millones de M³, diferencia que equivale a un aumento del 6,7 por ciento. Los volúmenes inyectados en ambos meses fueron, respectivamente, de 774,7 y 726,3 millones de m³.

El cotejo de lo acumulado indica, a su vez, un incremento del 4,2 por ciento. En los primeros nueve meses de este año se inyectaron 6.375,5 millones de m³ frente a 6.117,9 millones en igual lapso del año anterior, con un aumento actual de 257,6 millones de m³.

CARBON

La producción carbonífera en setiembre último fue de 51.000 toneladas, contra 51.800 toneladas obtenidas en el mismo mes del año pasado. La diferencia equivale a una disminución del orden del 1,5 por ciento. En cuanto al volumen de lo acumulado en los nueve meses de este año llegó a las 415.200 toneladas, frente a las 468.800 toneladas obtenidas en similar período de 1976, notándose un descenso del 11,4 por ciento.

ELECTRICIDAD

En setiembre de este año, la generación de energía eléctrica en centrales libradas al servicio público, registró un aumento del 9,8 por ciento con relación al mismo mes de 1976. En efecto, se generaron 2.283.475 MWh, frente a 2.079.103 MWh del año pasado, siendo de 204.372 MWh el aumento para la actual.

El análisis para los nueve meses revela que se alcanzó una producción acumulada de 20.258.660 MWh, frente a 18.962.947 MWh en igual tiempo de 1976. La diferencia equivale a un incremento del 6,8 por ciento.

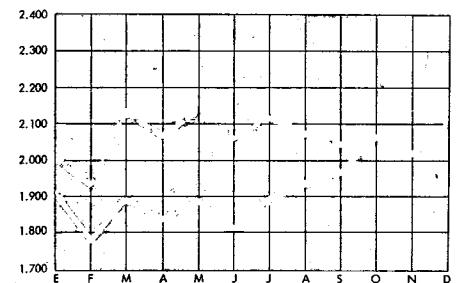
En cuanto a la estructura de la producción de energía eléctrica para los nueve meses comentados, tuvo la siguiente composición: Térmica, 75,4 por ciento; hidroeléctrica, 19,0 por ciento y nuclear, 5,6 por ciento. En igual período de 1976, los porcentajes fueron los siguientes: térmica, 69,4 por ciento; hidroeléctrica, 19,9 por ciento y nuclear 10,7 por ciento.

IMPORTACION DE PETROLEO

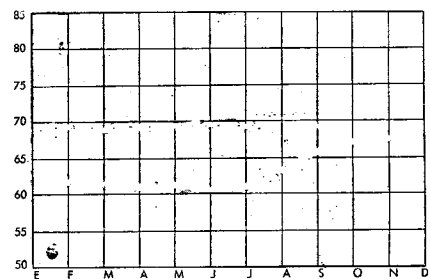
Una acotación especial merece el nivel de importaciones de petróleo. En los nueve primeros meses de este año, superaron a las de igual tiempo de 1976 en sólo un 4,0 por ciento. En efecto, se importaron 2.633.100 m³, contra 2.532.900 m³ del año pasado. Es decir, 100.200 m³ más.

Esas importaciones representaron erogaciones en divisas por 229.560.000 y 214.698.700 dólares, respectivamente. Por lo tanto, lo invertido en las compras de petróleo en el exterior durante el período mencionado, fue superior a 1976, en 14.861.300 dólares; es decir, un 6,9 por ciento mayor.

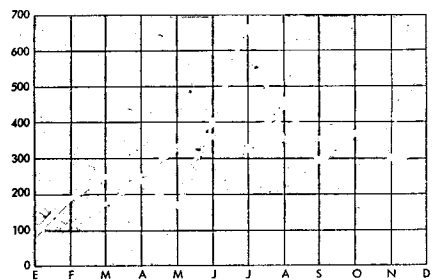
PRODUCCION TOTAL



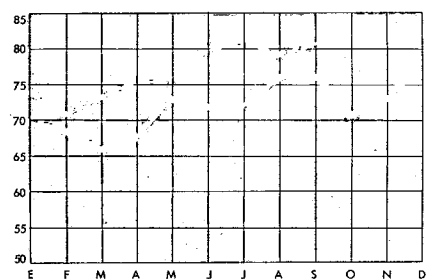
PRODUCCION MEDIA DIARIA

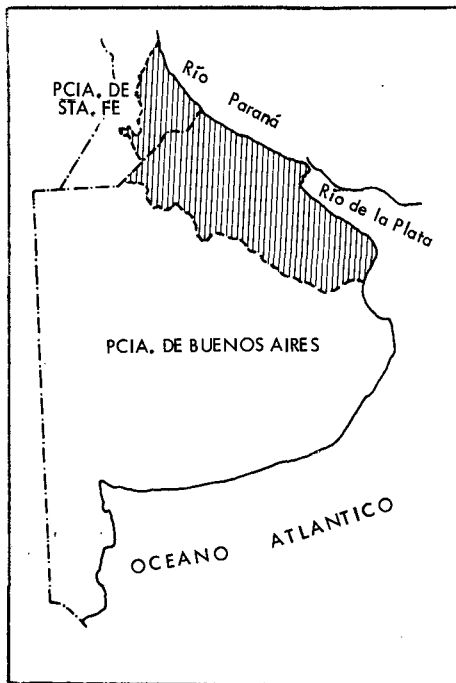


IMPORTACION



ELABORACION MEDIA DIARIA





UBICACION DEL AREA

RECUPERACION Y DESARROLLO DE

AREAS VERDES

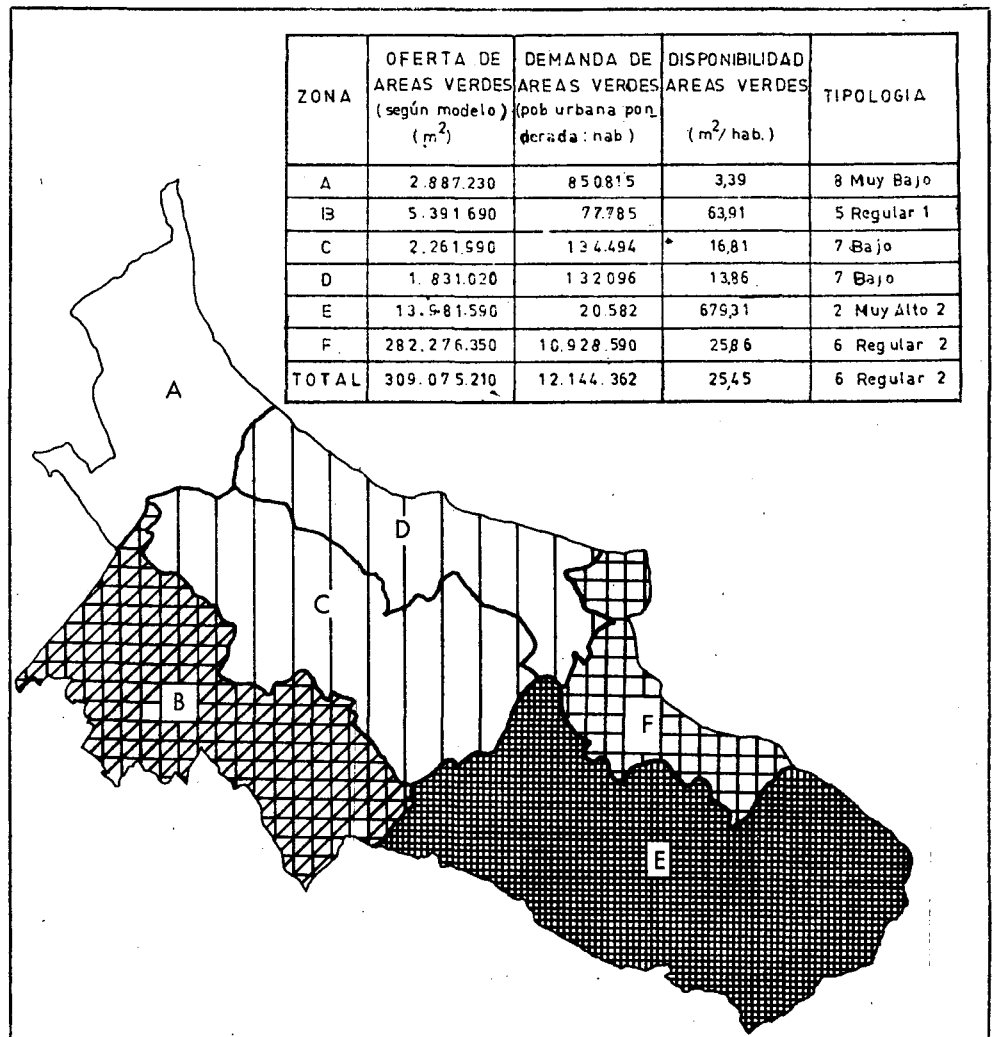
Los habitantes de los grandes conglomerados metropolitanos tienen en común, entre otras cosas, una necesidad generalizada de sol, aire puro, espacios libres y abiertos, áreas verdes y paisaje para la recreación.

El Programa Nacional de Concertación del Habitat (CONHABIT), de la subsecretaría de Planeamiento Ambiental (dependiente de la Secretaría de Estado de Transporte y Obras Públicas), por ese motivo ha elaborado un estudio sobre "Recuperación, desarrollo y preservación de áreas verdes con fines recreativos en el eje fluvial industrial".

Su finalidad consiste en establecer, en forma preliminar, la oferta y la demanda de áreas verdes en la región, para alcanzar un balance adecuado, identificar proyectos de inversión prioritarios y fijar normas de ordenamiento y control ambiental, que permitan mejorar la dotación de áreas verdes con fines recreativos.

La región

El área donde se realizó el estudio fue la región que se extiende sobre la margen derecha del río Paraná y de la Plata, desde el Gran Rosario, al Norte, hasta el Gran La Plata, al Sur. Incluyó en su superficie al Gran Buenos Aires o, más exactamente, al Sistema Metropolitano Bonaerense.



A los fines específicos del proyecto, esta área fue extendida desde el litoral fluvial y hacia su interior, hasta una distancia equivalente a tres horas de viaje en automóvil, estimada como distancia máxima para un traslado recreativo regional de fin de semana.

Esta región forma parte de la llanura pampeana y no presenta alturas superiores a los 80 metros sobre el nivel del mar.

Población

Según el Censo Nacional de población, que se realizó en 1970, el eje fluvial industrial albergaba para entonces 10.897.878 habitantes. La cifra representa cerca del 46 por ciento de la población nacional. Aproximadamente, un 27 por ciento de la población del área se concentra en la Capital Federal. Si, en cambio, a ese porcentaje se suman los 19 partidos del conglomerado bonaerense la cifra se eleva al 77 por ciento.

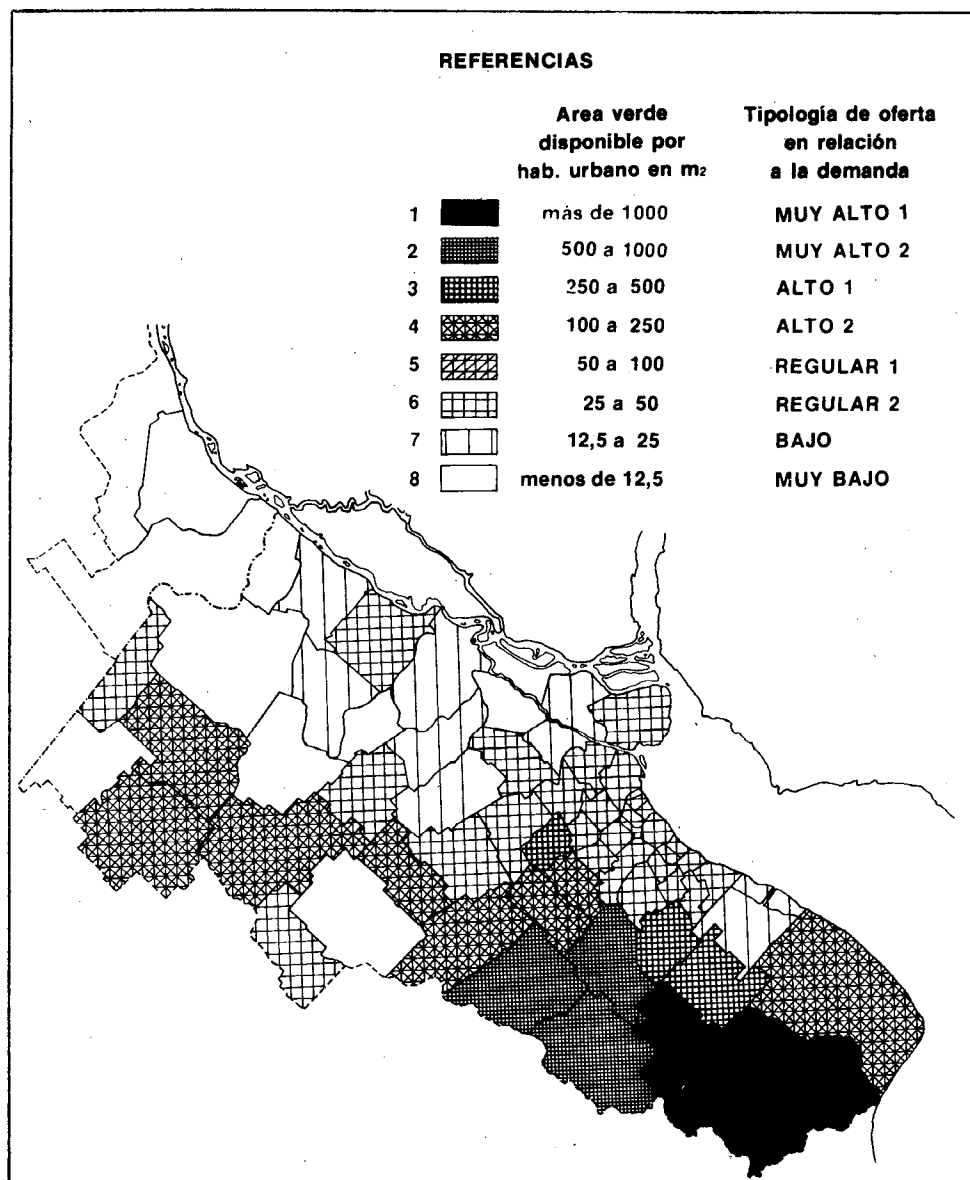
La población urbana de la región (localidades de más de 2.000 habitantes) por otra parte, alcanzaba, en 1970 alrededor del 96,3 por ciento del total, con un alto índice de concentración (entre 90 y 100 por ciento) de población urbana en 24 partidos y departamentos, que incluyen Rosario, Capital Federal, Gran Buenos Aires, La Plata y Zárate.

En cuanto a la extensión de los principales asentamientos urbanos, el Gran Buenos Aires ocupa, aproximadamente, 160.000 hectáreas, seguido por Rosario (con San Lorenzo), con 23.000 y La Plata (incluyendo Berisso y Ensenada), con cerca de 18.000 hectáreas.

Densidad

En cuanto a la densidad urbana, ésta presenta índices semejantes a los porcentajes de población total y población urbana. Así, la proporción es de 149 habitantes por hectárea en la Capital Federal; 97,5 en Lanús; 84,7 en Vicente López; 75,9 en Avellaneda; 74,4 en San Martín; 72,9 en Lomas de Zamora y 70,2 habitantes por hectárea en Tres de Febrero, poblaciones todas del Gran Buenos Aires. En el resto de ese conglomerado, la densidad oscila entre 20 y 66,5 Hab./ha, en tanto que en Rosario (Santa Fe), alcanza a 44,2 y en La Plata a 27,3.

Todos estos indicadores de población, asentamientos urbanos y densidad caracterizan la fuerte y creciente concentración humana del conglomerado bonaerense. Por eso se ha erigi-



do en la principal fuente de demanda de espacios para recreación, seguido por las áreas urbanas de Rosario y La Plata.

Conclusión

Expresadas en superficie, el estudio reveló que las necesidades totales de la población urbana de la región ascienden a cerca de 44.500 hectáreas de áreas verdes y cuenta sólo con una disponibilidad de 31.000. El déficit es, por lo tanto, de 13.500 hectáreas.

Una prospectiva que tome en cuenta un crecimiento de población al ritmo actual, indica que para 1980 se requerirán 23.900 hectáreas adicionales, de las cuales 15.700 necesitará el área Buenos Aires-La Plata y 4.000 el área de Rosario.

En forma preliminar, el estudio del CONHABIT anticipa cuatro oportuni-

dades de proyectos de solución: 1) creación de un Parque Nacional y de un Área de Reserva, con uso recreativo en el Delta del Paraná; 2) creación de un Parque Regional en la zona sur del Gran Buenos Aires (litoral fluvial de los partidos de Avellaneda, Quilmes y Berazategui), y 3) habilitación para fines recreativos de la isla Martín García (en el Río de la Plata).

En un trabajo particularizado, pero de algún modo complementario, los expertos que trabajaron en el proyecto de áreas verdes han elaborado un estudio sobre "Preservación Ambiental de Áreas Urbanas Afectadas por Actividades Productivas en el Eje Fluvial Industrial".

Ambos estudios, aprovechados en conjunto, permitirán formular en el futuro acciones tendientes a resolver uno de los problemas más acuciantes del mundo moderno: la defensa del habitat humano.

CON LAS NACIONES UNIDAS PARA EXPLORACIONES MINERAS

Las Naciones Unidas, a través de su Fondo Rotatorio para la Explotación de los Recursos Naturales, dispuso un aporte de 940 mil dólares para la realización de exploraciones mineras en tres zonas de la provincia patagónica de Chubut.

Con esa finalidad, el 28 de octubre último, fue firmado el acuerdo correspondiente en la Secretaría de Estado de Minería. El documento establece que el Fondo Rotatorio tendrá a su cargo la exploración de tres áreas en Chubut: Lagos Fontana-La Plata; Gastre y Esquel-Corcovado, sobre una superficie total de 4.825 kilómetros cuadrados. Procurará detectar la existencia de minerales no metalíferos, como cobre, plomo, estaño, cinc, oro y otros.

Dichas zonas habían sido consideradas de interés minero por parte de los exper-

tos del Fondo Rotatorio, después de haber analizado los relevamientos y estudios preliminares realizados por el organismo de política minera argentino, en el marco del Plan Patagonia-Comahue.

CARACTERISTICAS

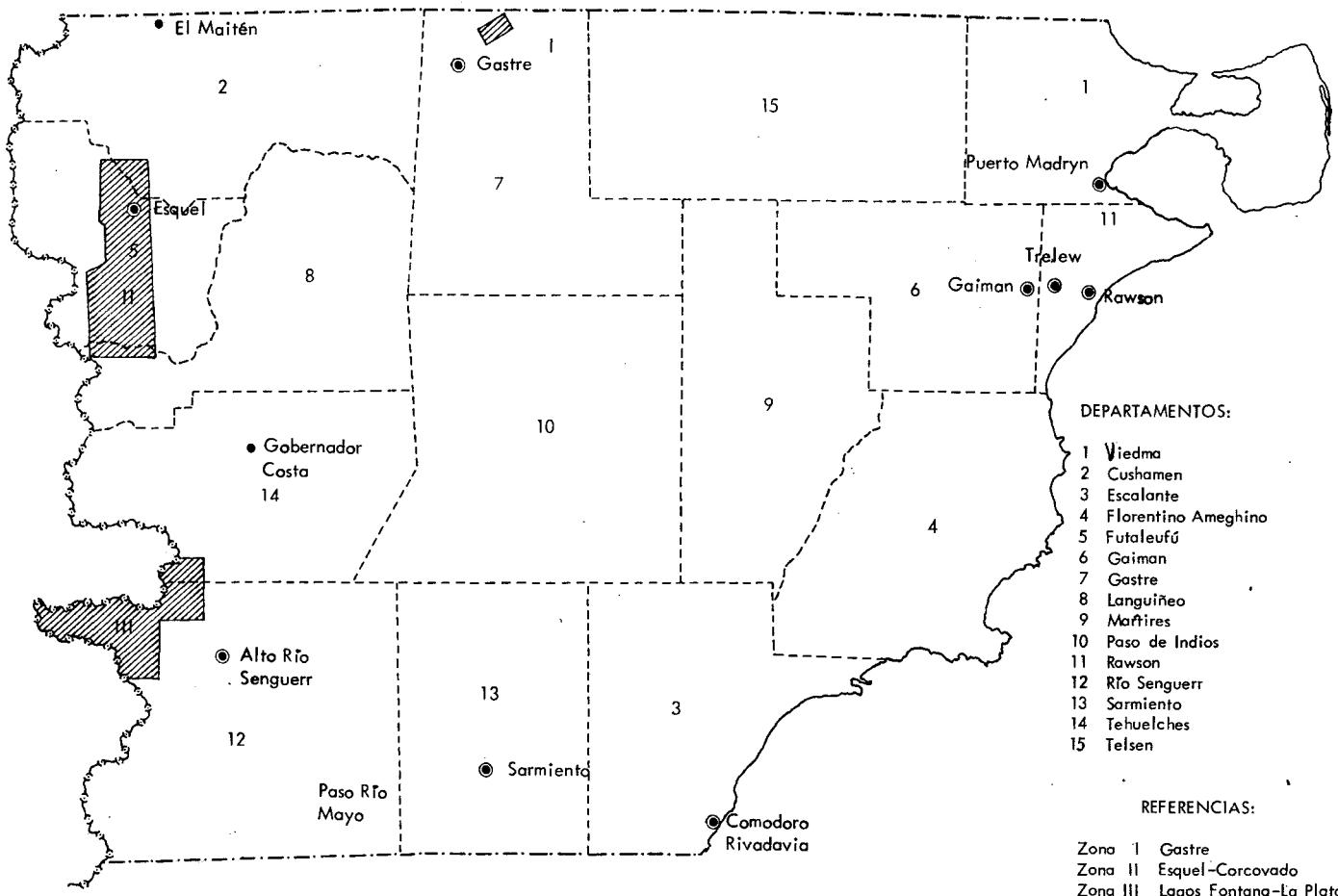
El Fondo Rotatorio, creado hace tres años, está dedicado a la investigación de los minerales sólidos. Para cumplir con esa tarea, que parte desde la localización de las reservas mineras hasta la formulación de estudios sobre la explotación comercial de los yacimientos, el organismo cuenta con adecuados recursos financieros y tecnológicos.

En el caso específico de la Argentina, el acuerdo —que es uno de los primeros que

concreta la entidad— establece que el aporte puede llegar, en próximas etapas, a 2.500.000 dólares. La mecánica operativa del organismo establece que, si no se identifica un nuevo yacimiento, el Fondo Rotatorio corre con el riesgo minero. Por el contrario, si las investigaciones establecen condiciones económicas aptas para la explotación comercial —siempre que ésta se efectúe a un ritmo no inferior al 60 por ciento de la capacidad instalada—, el gobierno argentino se obliga a devolver al Fondo Rotatorio el equivalente a un dos por ciento del producido bruto, durante un lapso de quince años.

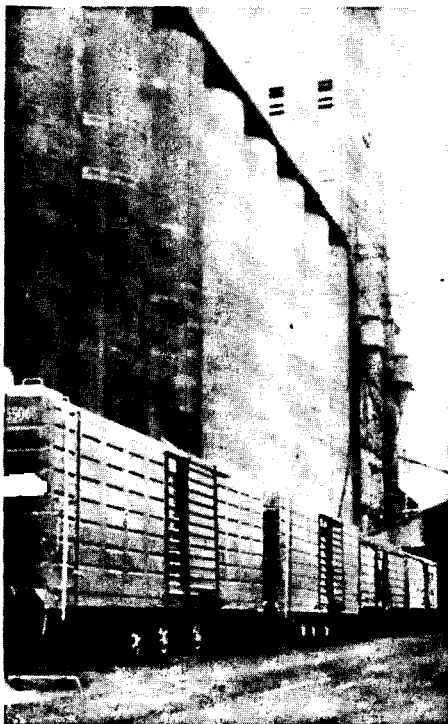
La mayor parte de las zonas donde el Fondo Rotatorio efectuará sus exploraciones, se encuentra comprendida dentro de las áreas de reserva minera, a cargo de la Secretaría de Minería.

PROVINCIA DEL CHUBUT



Recuperación ferroviaria

RECORD EN CAPTACION DE CARGAS



En el transporte de cereales desde los centros de producción a los elevadores de embarque, el ferrocarril se está convirtiendo nuevamente en recurso principal.

Durante los primeros siete meses de 1977, la empresa Ferrocarriles Argentinos obtuvo un nuevo récord en el transporte de cargas. Durante ese tiempo, los despachos por ferrocarril se elevaron a 12.300.000 toneladas. La cifra es la mayor de los últimos siete años. Este aumento se debió a las medidas de reordenamiento y racionalización que la nueva administración de la empresa ha iniciado desde abril del año pasado.

El tonelaje transportado durante el período analizado supera en un 22,6 por ciento al registrado en el mismo tiempo de 1976. Es de destacar que gran parte de ese récord se debió al transporte de cereales, el cual ascendió a 5.265.000 toneladas, y fue un 62 por ciento mayor al nivel de captación de este tipo de carga logrado el año anterior. También merece destacarse el notorio incremento en el transporte de granos a los diversos puertos. En 1976, la participación de los ferrocarriles, con relación a los otros medios de transportes alcanzó al 36,9 por ciento. Este año ascendió al 42,2 por ciento.

AZUCAR

En cuanto al tráfico de azúcar para la nueva zafra, se implementaron nuevos programas que permitieron a la empresa ferroviaria alcanzar en solamente un mes (julio) 142.000 toneladas, superando en un 18 por ciento al nivel de 1976. Las 483.000 toneladas de azúcar despachadas en los primeros siete meses de este año exceden en 21,7 por ciento a los envíos realizados en igual período del año pasado.

CEMENTO

El despacho de cemento por Ferrocarril en los siete meses se elevó a 661.000 toneladas, habiendo superado en un 26,4 por ciento a las cargas captadas en igual tiempo de 1976.

Otros incrementos de transportes registrados en el período son los siguientes: harina, 31,8 por ciento; combustibles minerales, 62,6 por ciento; piedras, 44,2 por ciento; otros productos minerales, 20 por ciento; metalúrgicos, 36,4 por ciento, y petróleo, 13 por ciento.



Las medidas de reordenamiento y racionalización en el sistema ferroviario de transporte permitieron una mayor captación de cargas.

EXPANSION Y AVANCE TECNOLOGICO TEXTIL

En Mercedes, provincia de Buenos Aires, a mediados de este año se inauguró la nueva fábrica que la compañía Ducilo ha instalado para la producción de hilados elastoméricos Lycra, continuando con la tradicional política de reinversión de fondos, que es norma de la empresa.



Los productos de Ducilo cuentan con excelentes mercados en el exterior, especialmente en la zona de la ALALC. Sus ventas al exterior comenzaron en 1959.

La planta tiene una capacidad de producción inicial de 250 toneladas anuales de hilado, que cubrirá el mercado hasta 1980. Esto significará la sustitución de todas las importaciones que se han venido realizando y que suman unos 6 millones de dólares anuales.

La nueva fábrica se integra a la planta de Nylon ya existente, y está en condiciones de duplicar su capacidad con una inversión adicional pequeña.

Los distintos sectores que forman la planta son:

- a) Área de recepción y almacenaje de materias primas;
- b) Proceso de polimerización continuo;
- c) Hilatura por evaporación de solvente;
- d) Recuperación de solvente;
- e) Urdido.

Cuenta con un proceso altamente automatizado, con una tecnología de avanzada, donde se integran más de 1.000 instrumentos de control, en su mayoría electrónicos, incluyendo una computadora analógica para controlar y registrar con alta precisión los parámetros de la polimerización. Para la alta pureza requerida por las materias primas y el solvente y los requerimientos del Control de Proceso, se hace necesario la instalación de un moderno Laboratorio Químico y de Pruebas Físicas.

Trabajan en la planta casi un centenar de personas, de las cuales la mitad son operarios, y el resto técnicos y profesionales, incluyendo 20 universitarios.

La obra civil y la instalación de los equipos demandó 36 meses y una inversión aproximada a los 12 millones de dólares.

EL MERCADO

El 80 % del total del consumo actual del mercado argentino está volcado hacia las prendas interiores y maillots de baño. Se estima que el consumo en estos usos

seguirá aumentando y se agregarán otros, como: bandas elásticas, bandas de medias panty, medias, etc., estimándose que en 1980, las ventas superarán las 200 toneladas.

En aplicaciones comerciales prácticas, los hilados elastoméricos se usan siempre en combinación con fibras duras, de ahí que no se fabriquen telas comerciales compuestas completamente con hilado elastomérico.

Este hilado puede usarse descubierto en una tela de punto o tejida, o puede combinarse con hilados de filamento continuo o fibra cortada por recubrimiento.

LA EMPRESA DUCILO.

Al iniciar Ducilo sus actividades en la Argentina, debía importar casi la totalidad de sus insumos. En la actualidad, aproximadamente 1.300 firmas locales satisfacen sus requerimientos. La importancia de la empresa favoreció y originó el surgimiento de nuevas industrias, de nuevos comercios y actividades.

Las materias primas más importantes usadas en sus procesos industriales son: tetracloruro de carbono, soda cáustica, fluorita, bisulfuro de carbono y ácido sulfúrico (de origen nacional); diamina, ácido adipico, pulpa de madera, caprolactama y propilenglicol (de procedencia extranjera).

La empresa desarrolla constantes esfuerzos en materia de progreso tecnológico, para mantener sus productos a la vanguardia del mercado.

ETAPAS

Hace 40 años, en 1937, se puso en marcha la primera operación de empapado de celulosa. Cinco días después, comenzaron a funcionar las máquinas de hilar, con el trabajo, en aquel entonces de 380 personas. Actualmente, el personal activo alcanza a 3.550, cifra que incluye a más de 300 profesionales egresados de la universidad.

La Planta de Rayón que comenzó a operar con 52 máquinas de hilar tuvo que aumentar su plantel en 1939, a 1.073 personas ante la demanda del mercado. Posteriormente la empresa encaró la construcción de las fá-



En la localidad bonaerense de Mercedes, desde mediados de este año funciona la nueva fábrica productora de hilados elastoméricos.

bricas de Nylon® y Celofán®. Las nuevas fábricas comenzaron a funcionar en 1948.

La planta de Nylon se inició con tres máquinas de hilatura, mientras que la de Celofán lo hacía con una máquina "casting". La evolución del mercado textil y de la industria del envase marcaron el camino de las expansiones que se produjeron en la magnitud de la demanda potencial.



En estos modernos y estilizados equipos se realiza la urdimbre del hilado elastomérico.



Vista exterior de la fábrica de hilados elastoméricos de Mercedes.

En 1949, como parte del plan de expansión de Rayón, DUCILO comenzó a fabricar un nuevo producto: el rayón de alta tenacidad o Ducordura, producto apto para reemplazar el algodón en las telas internas de los neumáticos, así como para otros usos industriales.

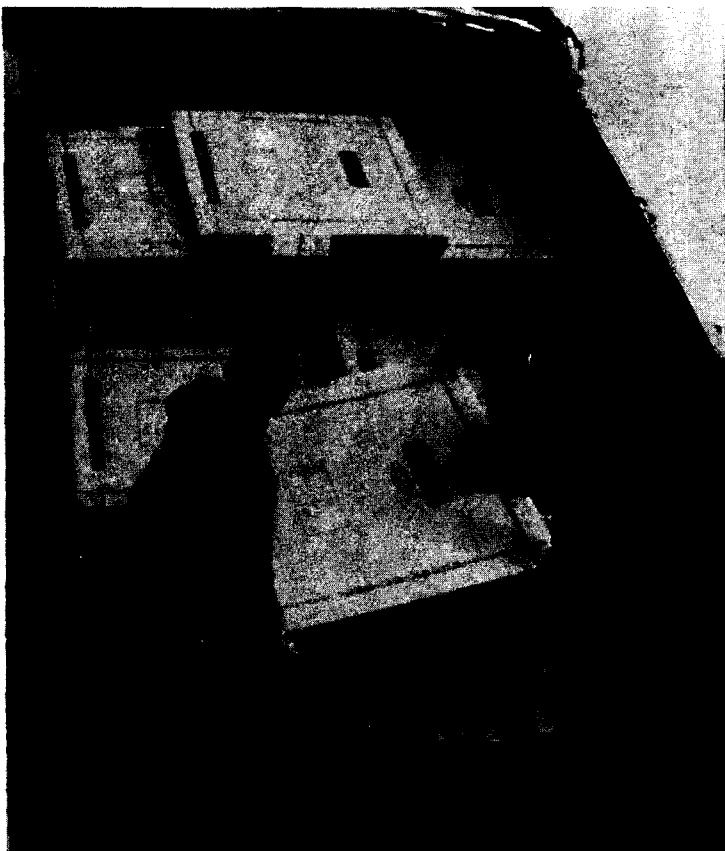
En setiembre de 1966 cesaron definitivamente las actividades de esta planta Ducordura, como consecuencia de la tendencia del mercado de neumáticos a utilizar para la producción las telas con hilado de Nylon de alta tenacidad, que ya producía Ducilo.

Luego de ampliar sus operaciones con la puesta en marcha de las plantas de Nylon Textil y Celofán, la empresa inició la fabricación de un nuevo producto destinado a cumplir un fundamental papel en la creciente industria nacional del frío y en el desarrollo de aerosoles: el "Freón".

La producción de la nueva planta comenzó en 1957. El auge de los productos que emplean el gas Freón, como propelente o refrigerante, generó un sustancial aumento de su producción, llegando a triplicar su capacidad inicial.

Pocos meses después de poner en funcionamiento la Nueva Casa Química de Celofán, se inauguró la planta de Polímero "6".

En 1963 se puso en marcha la Planta de Nylon de Alta Tenacidad —o Nylon Industrial— que elabora un hilado satisfaciendo importantes servicios industriales: telas y cordones para neumáticos, sogas, cinturones de seguridad, redes de pesca, lonas, telas filtrantes, hilos de costura, mangueras y correas industriales.



En 1948 comenzó a funcionar la fábrica productora de Celofán de Ducilo.

Iniciada la producción nacional de este hilado, Ducilo optó por la tecnología de la Poliamida "66", que ya se estaba utilizando en las nuevas máquinas de hilatura incorporadas a la Planta de Nylon Textil, en las últimas ampliaciones.

La materia prima intermedia para la fabricación de Nylon "66", es el Polímero "66" que se importaba de los Estados Unidos.

La construcción de la nueva fábrica se terminó en 1965 y luego de unas semanas de ajustes, las plantas de Nylon fabricaron el primer hilado de Nylon "666" elaborado con Polímero nacional.

A mediados de 1968 Ducilo agregó otro producto: hilados para alfombras Novilon, con una rápida aceptación en la plaza.

Ese mismo año, por un acuerdo firmado entre Ducilo y la compañía Hisisa Argentina S.A., la planta productora de Nylon que ésta construyó en la ciudad de Mercedes, provincia de Buenos Aires, pasó a integrar el complejo productivo de fibras sintéticas estructurado por Ducilo, permitiendo una economía de escala con una mayor eficiencia en los equipos instalados en ambas fábricas.

En abril de 1973, se concretó la compra de una unidad productiva ubicada en Ciudadela, de la misma provincia, dedicada a la impresión, laminación y confección de sobres y "pouches" de materiales flexibles, llegando así al mercado con productos finales, y actuando como punto de lanza en el desarrollo de envases flexibles.

En octubre de ese año se inició la producción de Película Poliamida "666". Para desarrollar este proyecto, se utilizaron la experiencia y los antecedentes técnicos de las plantas que Du Pont tiene en Canadá y Estados Unidos. Sin embargo, la parte de la maquinaria que se emplea —primera en su tipo— es de fabricación nacional, y produce película plana.

Es así como después de 40 años de constante crecimiento y con una política ininterrumpida de expansión, diversificación y avance tecnológico, Ducilo acaba de inaugurar su planta de Lycra.

EXPORTACIONES

Desde 1959 Ducilo exporta sus productos, especialmente al área de la ALALC.

Celofán*, Hilados de Nylon, Polímeros de Nylon y "Freón", abastecen regularmente dichos mercados.

Celofán* es el producto que alcanzó el mayor volumen de exportación en los últimos doce meses, llegando alrededor de los U\$S 3.700.000 y abasteciendo principalmente a Brasil, Uruguay y Ecuador.

Las cifras de exportación de Hilados de Nylon llegaron a casi U\$S 500.000, siendo Brasil, Chile, Venezuela y Ecuador los principales adquirentes.

El Polímero de Nylon tipo 66, abastece regularmente al Uruguay, y alcanzó en los últimos doce meses, a la cifra de alrededor de los U\$S 700.000.

El gas refrigerante "Freón", con casi U\$S 100.000, abastece a Uruguay, Chile y Paraguay.

SE REFUERZA EL GASODUCTO AUSTRAL

La empresa Gas del Estado adjudicó recientemente la construcción de dos tramos auxiliares de refuerzo de la cañería correspondiente al gasoducto "El Cóndor - Pico Truncado".

Estos tramos, paralelos a la línea principal del gasoducto, son denominados loops, y sirven para dar una mayor seguridad al transporte de fluido a los centros de consumo.

El primer tramo, de 179 kilómetros de longitud, será tendido desde la planta compresora de El Cóndor a San Julián (Prov. de Santa Cruz). Este loop constará de dos secciones de diferentes diámetros. Desde la planta compresora y por espacio de 45 kilómetros tendrá 30 pulgadas. Luego se reduce a 24 pulgadas.

La segunda tubería, de 170 kilómetros de extensión también será construida en diámetros de 30 y 24 pulgadas. Ambos loops deberán estar terminados para fines de mayo del año próximo, habiéndose adjudicado su construcción a las empresas Techint y Contreras.

Planta San Julián

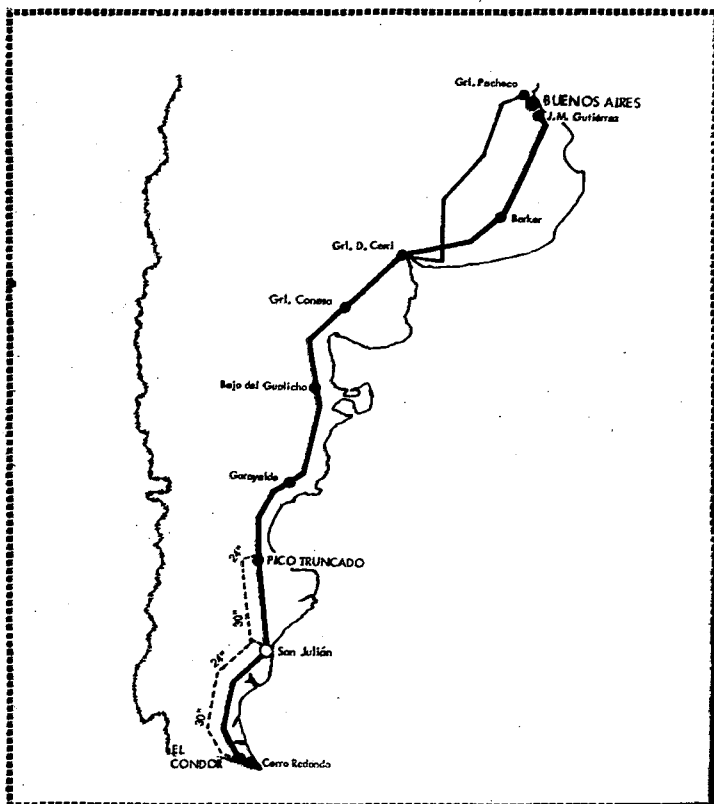
Mientras tanto, para hacer posible la futura circulación del gas de los yacimientos de Tierra del Fuego por el gasoducto austral, la empresa Gas del Estado resolvió aumentar la capacidad de transporte del mismo.

A ese efecto, decidió ampliar la potencia de las plantas compresoras existentes y la instalación de aquellas otras que refuercen el sistema y, también, afianzar la infraestructura troncal con obras complementarias e indispensables.

De los proyectos mencionados, el primero se puso en marcha el 19 de agosto último. Se trata de la planta compresora de San Julián, ubicada al norte de la ciudad de Río Gallegos. La moderna instalación consta de cinco turbocompresores que le permiten operar a un total de 12.900 HP. Esa potencia le otorga una capaci-

dad de recompresión de gas de alrededor de los 10 millones de metros cúbicos por día, una fuerza de arrastre capaz de contribuir en breve al transporte del producto de los yacimientos fueguinos de San Sebastián. Es de señalar que también absorberá el aumento de los caudales de gas que la Argentina compra a Chile.

GASODUCTO AUSTRAL



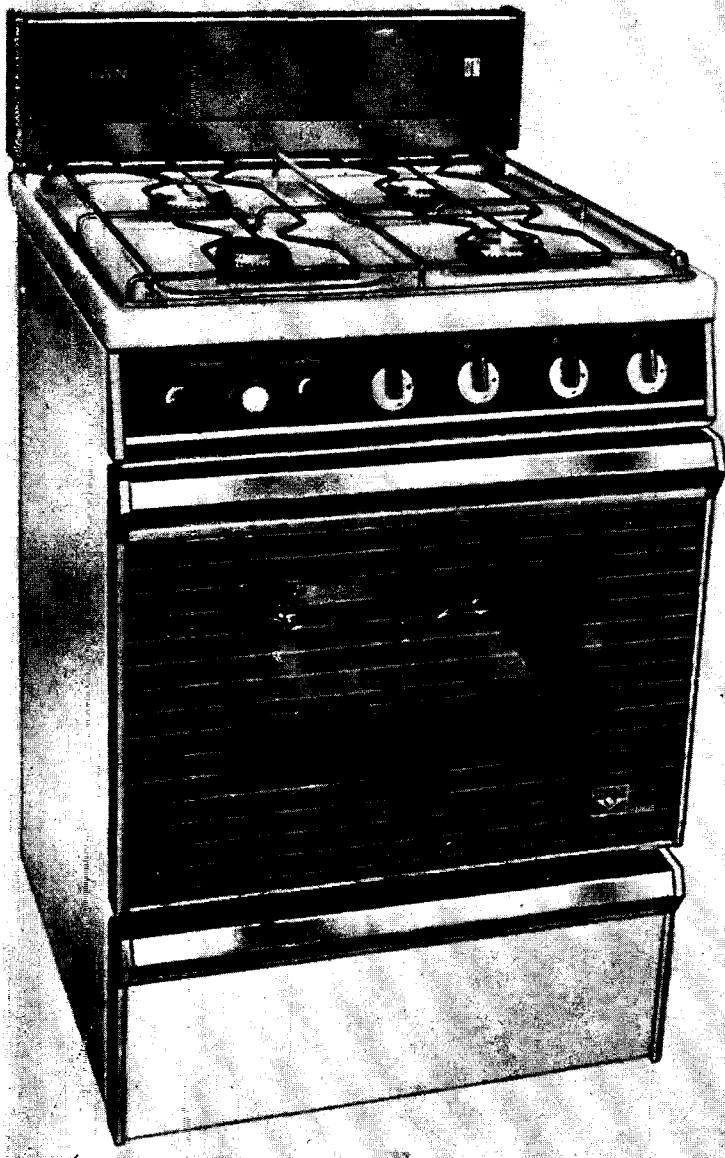
PRODUCTOS ARGENTINOS PARA EXPORTACION

COMPRESORES PORTATILES A TORNILLO

COCINA

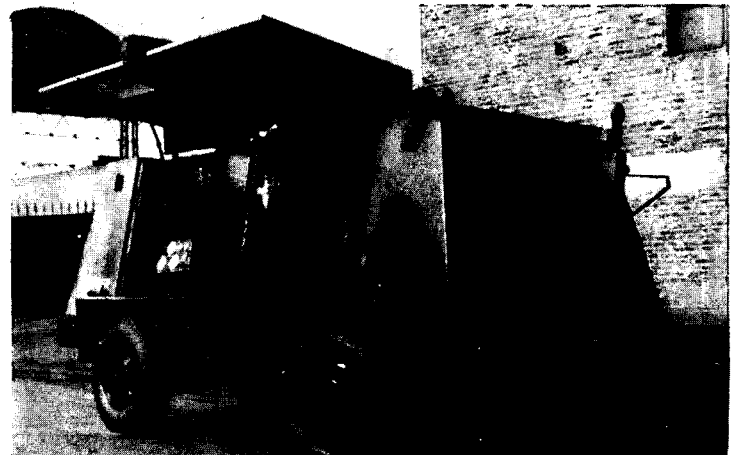
Cocina Volcán Línea Venus, posee horno y parrilla monoblock de gran capacidad (65 litros) y alto rendimiento. Puerta de horno con cierre amortiguado sin pérdidas de calor por burletes siliconados y amplio visor aislado por doble vitrea templada. Doble espiedo infrarrojo giratorio a placas cerámicas radiantes de accionamiento eléctrico. Parrilla desmontable y deslizante a rodillos con asadera portable.

Plancha levadiza con contorno antiderrame y bandejas recolectoras individuales desmontables. Quemadores de aleación especial. Robinetes calibrados de giro suave con traba de seguridad. Rejilla de plancha enteriza que permite deslizar los recipientes sin peligro de vuelcos. CUARETA S.A. VOLCAN I.C. y F., con domicilio en Av. Cobo 1659, 1406 Buenos Aires, presenta esta cocina con enlozado color blanco o arena y con vitreas en naranja, gris, arena o espejadas.



Modelo D - 724 FR. Cuenta con un caudal de 24 m³/ por minuto (857 p³/min.) y su presión de trabajo es de 7 kg por centímetro cuadrado (100 L/pulg²). Es fabricado por NORTORF S.A.I.C. -Av. San Martín 1358, Lanús, Provincia de Buenos Aires-, que en la actualidad tiene un programa de producción de más de 20 modelos de Compresores a Pistón y a Tornillo Helicoidal Asimétrico, en caudales entre 3 y 45 m³/min. Otras características del presente modelo, son las siguientes:

TIPO	GHH SKF 204 G
ETAPAS	1
RELACION DE ENGRANAJES	2,08: 1
REFRIGERACION Y LUBRICACION	POR INYECCION DE ACEITE
CAUDAL DE ACEITE	114,8 L/min.
CALOR EVACUADO	91,59 Mcal/h
TIPO	4 CICLOS DIESEL
MARCA	FIAT
POTENCIA (DIN 6270 B)	210 HP
REFRIGERACION	POR AGUA
CILINDRADA	13.798 cm ³ (842,3 pulg ³)
BOMBA INYECTORA	BOSCH, LINEAL
FILTRO DE AIRE	SECO, CON ELEMENTOS DE SEGURIDAD Y PREFILTRO CICLONICO
CARROCERIA	METALICA 4 PUERTAS
RUEDAS Y NEUMATICOS	4, 7,50 x 16 10 TELAS
SUSPENSION	INDEPENDIENTE, POR BARRAS DE TORSION
DIRECCION	ACCIONADA POR LANZA DE TIRO
FRENO	A DISCO, ACCIONADO POR INERCIA Y DE ESTACIONAMIENTO
VALVULAS DE SALIDA	1 x 3/4, 1 x 1" 1 x 2"
SISTEMA ELECTRICO	24 V: 2 x 160 A/h
TABLERO DE COMANDO	COMPLETO



PRODUCTOS ARGENTINOS PARA EXPORTACION

ENVASADORA DE TE EN SAQUITOS

La Envasadora "MAISA" Modelo EC-12, es una máquina automática de alto rendimiento y dosificación constante, destinada al envasamiento de té o de hierbas aromáticas en bolsitas de papel termosellable.

Su diseño facilita la operación y mantenimiento por personal normalmente capacitado; sin necesitar de conocimientos técnicos especializados.

Un agregado opcional posibilita la aplicación de una sobreenvoltura a cada bolsita y un dosificador volumétrico permite operar la unidad con té "FANNINGS" o "B.O.P.", de hoja muy pequeña, a razón de 120 sobres por minuto. Asimismo, con la incorporación de un removedor adicional se logra el envasamiento de otras hierbas aromáticas.

El hilo queda pegado a la bolsita en el momento del sellado y las etiquetas, impresas de un solo lado, son cortadas de a dos y dobladas alrededor del otro extremo del hilo. Este y la etiqueta son arrollados alrededor del saquito, ingresando a la etapa final, donde se agrupan en filas de 25 unidades, que son colocadas ordenadamente en cajas aptas para contener 25, 50 ó 100 saquitos.

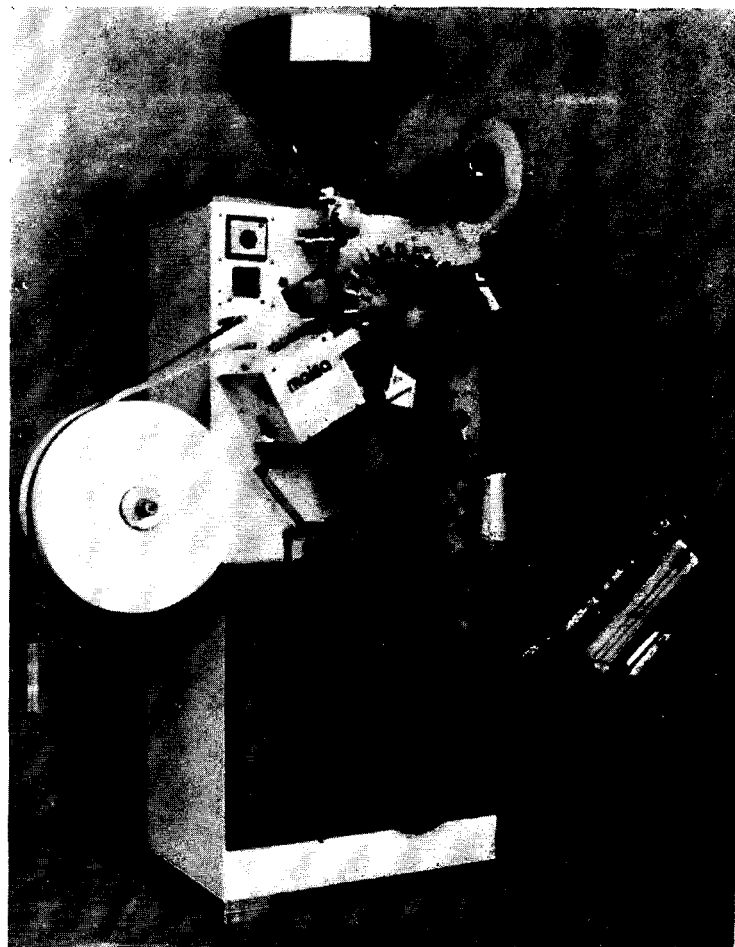
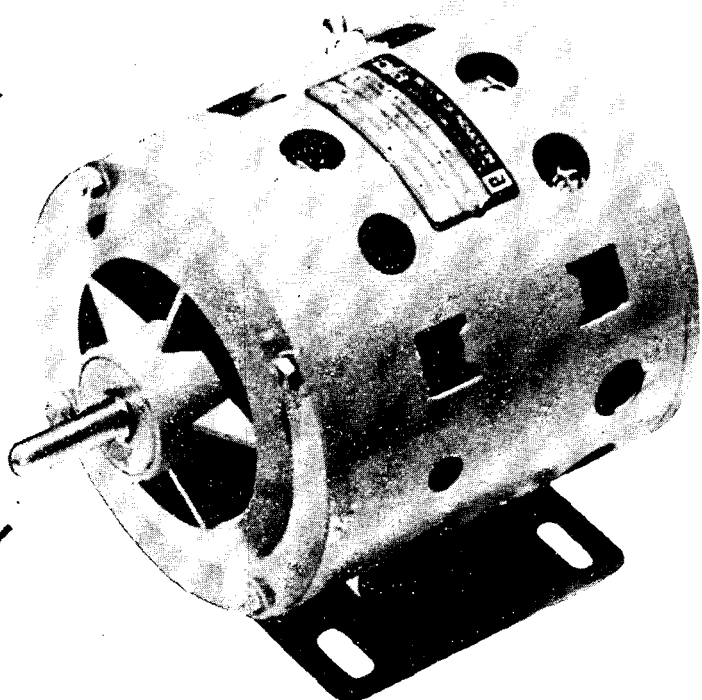
La firma MAI S.A., con experiencia de muchos años en equipos automáticos, ha conquistado los mercados latinoamericanos de Chile, Brasil, Perú, Colombia, Venezuela, Ecuador, Guatemala, Panamá, México, Costa Rica y San Salvador, como así también los de Grecia y Hong Kong.

La Fábrica y Administración se encuentra en Gaboto 8261 (7600) Mar del Plata, Provincia de Buenos Aires.

MOTORES ELECTRICOS Y MOTOCOMPRESORES

Motor eléctrico monofásico de diversos modelos y para distintos usos, desde 1/10 HP hasta 1/2 HP, presenta ORGANIZACION FABRIL ARGENTINA -OFA S.A.-, con una producción de 275.000 unidades por año. También fabrica **compresores herméticos**, para aplicación en refrigeradores comerciales y domésticos, en potencias desde 1/8 HP hasta 3/4 HP (216.000 anuales); y **compresores herméticos** para acondicionadores de aire de ventana, desde 1/2 HP hasta 1 1/2 HP (40.000 por año).

OFA S.A., con oficinas de venta en Av. Belgrano 687, 1092 Buenos Aires, exporta sus productos a Chile, Perú, Ecuador, Colombia, Brasil, y Uruguay.



SCHCOLNIK SAIC - SCHCOLNIK SAIC.

DE CAJAS FINAS PARA BOMBONES A EMPORIO INDUSTRIAL DEL ENVASE



Envases de cartón corrugado para el transporte de frutas frescas a largas distancias. En la foto, cajas para el envío de frutillas.

A fines de la segunda década de este siglo, el embalaje era todavía un rudimento para preservar el contenido y sin mayor trascendencia. Es que el objeto de un envase era entonces servir de continente o transportador de una mercadería. No se tenían en cuenta esenciales aspectos como son la conservación, el cuidado de la mercadería perecedera y su transporte a grandes distancias. Es de señalar, que tampoco estaban desarrollados aspectos como la química, la física y las maquinarias al nivel requerido por una industria de esa naturaleza.

Por esos años (1919), Wolf Schcolnik fundó en Buenos Aires la firma Schcolnik S.A.I.C. Con un plantel de cuatro obreros se dedicó a fabricar envases de cartón (generalmente los del tipo caja y tapa). En la década siguiente, previendo las perspectivas de esa nueva industria, se volcó al diseño de nuevos envases. Comenzó con los destinados a bombones y chocolates. Construidos con madera, cartón, terciopelo u otras telas, sirvieron de cajas de lujo

de esos productos, y de caramelos de gran calidad.

El consumo de chocolates y bombones se popularizó luego y, con ello, los envases más económicos que se ofrecían en todas las confiterías del país. Con esta innovación, Wolf Schcolnik fue distinguido con el Gran Premio Exposición, de Milán, Italia, en 1925.

A los 58 años de su fundación, la firma cuenta con varias plantas y un plantel de 2.000 personas, entre empleados y obreros. En la actualidad se dedica a la producción de celulosa (fibra corta), papel, cartón corrugado, tintas, adhesivos y envases flexibles a partir del celofán, aluminio, polietileno, extruyendo y coextruyendo plásticos de poliestireno y de otros productos petroquímicos.

CENTRAL

Su fábrica principal está situada en Villa Schcolnik, en el Partido bonaerense de Morón, donde ocupa 20 hectáreas. Allí funcionan las diferentes divisiones productoras de materias primas y envases, así como los laboratorios y otros sectores de servicio.

En la localidad de Villa Eugenia, en el Partido de Zárate (Prov. de Buenos Aires) cuenta con su propia fábrica de papel y un campo de 123 hectáreas; 80 de las cuales se encuentran forestadas.

En su política de autoabastecimiento de insumos, esta compañía tiene en el delta

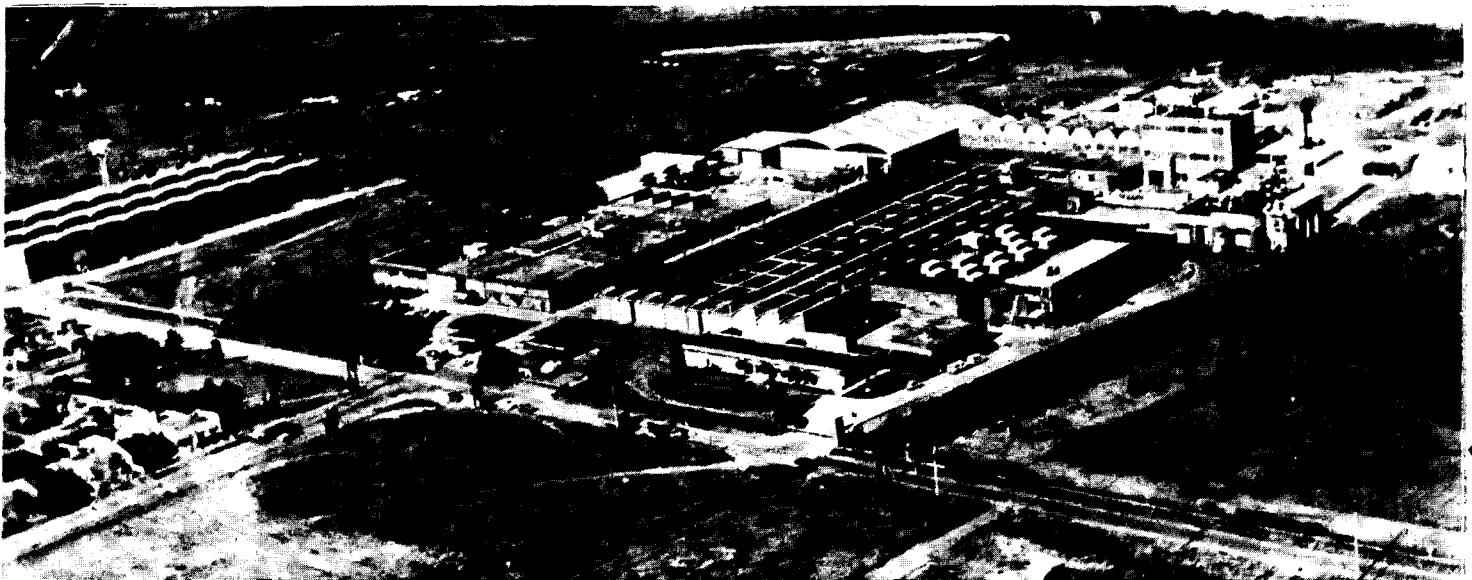
entrerriano - bonaerense 5.000 hectáreas, parte de las cuales están forestadas y parte en esa vía con el objetivo de atender las necesidades de consumo de madera de su fábrica de celulosa. En esta zona, personal especializado con maquinaria moderna abre zanjas y canales, instala viveros, planta y corta las especies maderables destinadas a la producción de celulosa.

En Villa Martelli, Prov. de Buenos Aires, tiene también instalada la planta papelera CELCAR S.A., empresa filial dedicada a la fabricación de papel de embalajes, exclusivos para la producción de envases de cartón corrugado.

Puede añadirse, finalmente, que en Villa Schcolnik funciona Mecánica General S.A., subsidiaria dedicada a la reparación de las maquinarias de las diferentes fábricas, así como el diseño y construcción de equipos menores para las industrias del papel y del envase.

En un moderno edificio de la calle Venezuela 4269 (Buenos Aires) están instaladas las oficinas de administración y ventas, donde son atendidos también los negocios de exportación.

Las ventas al exterior de esta empresa, tuvieron lugar especialmente en el ámbito de América Latina. Productos de su fabricación fueron enviados a Uruguay, Chile, Colombia, Bolivia, Paraguay, Ecuador y Brasil. De igual modo, Australia y Hong Kong figuran entre sus clientes.



En Villa Schcolnik, Partido bonaerense de Morón, funciona la planta principal de esta empresa dedicada a la producción de envases.

NUEVE MESES DE PRODUCCION SIDERURGICA

Durante el período de enero a setiembre de este año, la producción siderúrgica argentina ha registrado, en general, evidentes signos de recuperación. Pero es en el mes de setiembre cuando la actividad siderúrgica alcanzó en todos sus aspectos los mejores niveles del año. Más aún, en las etapas básicas las cifras indican un avance importante en el aprovechamiento de las capacidades existentes.

Respecto de la producción de hierro primario (arrabio y hierro esponja), se destacó la incorporación del 2º alto horno de SOMISA y un progreso de la producción de Altos Hornos Zapla y de la reducción directa de Dálmine Siderca.

Fue así como la producción de acero, superando las marcas máximas con un nivel anual de más de tres millones de toneladas, respondió a la mayor disponibili-

dad de hierro primario, a la reactivación de la demanda de laminados y a la sustitución de importaciones de semiproductos.

La actividad laminadora de productos no planos alcanzó también la cifra más alta registrada desde mediados de 1975, como consecuencia de las ventas para la construcción. Asimismo fueron incrementadas las ventas de planos.

PRODUCCION SIDERURGICA (miles de toneladas)

Período	Hierro primario (hierro esponja y arrabio)	Acero crudo	Laminados terminados (1)		Planos laminados en frío (4)	
			Total	No planos (2)		Planos (3)
1975 : Primeros nueve meses	777,5	1.666,8	2.262,2	1.134,2	1.128,0	594,3
1976 : Primeros nueve meses	1.042,3	1.901,0	1.766,2	912,1	854,1	511,4
1977* : Primeros nueve meses	944,8	1.925,6	2.080,3	984,1	1.096,2	623,5
1977* : Enero	86,3	159,6	180,5	91,6	88,9	46,4
Febrero	89,7	158,0	161,7	50,4	111,3	58,4
Marzo	100,5	202,9	250,0	108,9	141,1	78,3
Abril	102,5	211,2	243,5	109,8	133,7	76,1
Mayo	109,1	229,0	233,5	106,1	127,4	67,9
Junio	100,3	223,2	238,4	108,9	129,5	79,4
Julio	114,0	241,5	227,8	135,9	91,9	74,8
Agosto	102,1	242,1	266,2	131,8	134,4	74,2
Setiembre	140,2	258,1	278,7	140,7	138,0	69,0

Primeros 9 meses de 1977	%	- 9,4	+ 1,3	+ 17,8	+ 7,9	+ 28,3	+ 21,9
Primeros 9 meses de 1976	%						
Setiembre 1977	%	+ 37,3	+ 6,6	+ 4,7	+ 6,8	+ 2,7	- 7,0
Agosto 1977							
Setiembre 1977	%	+ 80,7	+ 41,5	+ 22,8	+ 10,0	+ 39,4	+ 18,6
Setiembre 1976							

Doce meses							
Octubre/75 - Setiembre/76		1.307,7	2.452,6	2.431,1	1.265,7	1.165,4	671,9
Octubre/76 - Setiembre/77		1.212,2	2.433,2	2.727,4	1.332,1	1.395,3	812,5
Variación %		- 7,3	+ 0,2	+ 12,2	+ 5,2	+ 19,7	+ 20,9

(1) Producción total de laminados terminados en términos de laminados en caliente.

(2) Incluye tubos sin costura.

(3) Incluye la producción de chapas y flejes laminados en caliente y la producción equivalente en términos de laminados en caliente de chapas en frío elaboradas a partir de bobinas (coils) en caliente importadas.

(4) Cifras no sumables a la producción de laminados planos en términos de laminados en caliente.

(*) Cifras provisionales.

EL ALTO VALLE:

principal productor de manzanas y peras.

En El Alto Valle ubicado en las provincias de Río Negro y Neuquén se producen frutas de alta calidad con tecnología avanzada que ha permitido a través de los años alcanzar renombre mundial, ya que especialmente las exportaciones de manzanas y peras han logrado en 1976 un ingreso de divisas equivalente a 112 millones de dólares.

Las tres principales especies cultivadas en la región son manzanas, peras y uvas que ocupan el 93% de la superficie plantada con frutales.

En la provincia de Río Negro los cultivos frutales se concentran preferentemente en la zona de General Roca, Fray Luis Beltrán y Choele Choel, en lo que se denomina Valle Medio del Río Negro y Río Colorado.

A su vez en Neuquén los cultivos se encuentran en el departamento Confluencia.

Las plantaciones frutales en el Alto Valle (Neuquén y Río Negro) se extienden en 120 kilómetros de largo por 3 a 8 km de ancho. Las lluvias son escasas, motivo por el cual se ha implementado un sistema de riego con una red que tiene en total una longitud de 875 kilómetros, incluyendo drenajes y canales de descarga.

El clima favorece el cultivo de estos frutos como también el de durazneros y membrilleros y si bien las heladas y granizos pueden perjudicar la producción no logran disminuir el constante crecimiento que es característica de esta región.

En la segunda quincena de setiembre entran en floración los manzanos y perales y el tranquilo paisaje del valle va cambiando hasta tomar en los meses de febrero y marzo un dinamismo extraordinario con el incesante tránsito de camiones que transportan las frutas cosechadas a las plantas de preparación y empaque para a su vez ser distribuidas a frigoríficos o centros de consumo del país y a los principales puertos de donde se envían al exterior.

Al margen de las plantaciones han crecido un sinnúmero de industrias conexas que van desde las plantas ya mencionadas hasta las proveedoras de materias de empaques, y otros productos utilizados para la preparación y calificación de las frutas.

LAS PLANTACIONES

La actividad frutícola de esta región, en sus comienzos, estaba constituida por pequeños grupos familiares que utilizaban semillas de origen muy diverso con la consiguiente producción que presentaba una amplia variedad, la calidad era en general baja y los recursos técnicos muy limitados.

En 1976 había en el Valle más de 256 establecimientos sólo de empaque de fruta fresca para exportación en su mayor parte. Los mismos cuentan con moderna maquinaria consiguiendo un alto grado de eficiencia. A la fruta se la somete a varios tratamientos: de limpieza, lavados, tratamientos químicos y cobertura de cera. Posteriormente se clasifica de acuerdo a calidades establecidas y se empaquetan en envases de cartón o de madera.

A los efectos de poder disponer de fruta durante todo el

año, una parte de la producción de manzanas se somete al proceso de "atmósfera controlada" en cámaras especiales que conservan una temperatura entre -1,1 y 0° C, y las peras entre -1°6 y -0°6 C con una humedad relativa en el ambiente de 85 a 90% y 90 a 95%, respectivamente.

Cabe señalar que la capacidad frigorífica para almacenamiento de frutas alcanza en todo el país a 30 millones de cajones, de los cuales corresponden 17,5 millones de cajones a las provincias de Río Negro y Neuquén (distribuidos en 82 frigoríficos y 15, respectivamente).

La tecnología empleada en la región de Alto Valle permite que las plantaciones se encuentren en estado óptimo y, como consecuencia, la calidad de la fruta obtenida hace posible su venta en gran proporción en el mercado externo y el resto se destina al consumo interno.

Varias reglamentaciones favorecen un alto grado de sa-



tividad que va desde las condiciones que debe reunir la fruta, especiales controles en la cosecha, operaciones de selección y de empaque, unido a las modalidades para identificación del empaque, características de los establecimientos, etc.

INDUSTRIALIZACION

Dentro de los productos industrializados la manzana, constituye el de mayor importancia, alcanzando volúmenes importantes en las siguientes elaboraciones: Jugo concentrado de manzana de 72° Brix; aroma y jugo natural para

elaboración de concentrado; empleándose para ello más de 150 millones de kilogramos. Para la elaboración de sidra se emplean más de 33 millones de kilogramos de manzana.

A su vez se producen otros productos de diversas frutas como ser: ciruelas, duraznos, peras desecadas que insu- men aproximadamente 9 millones de kilogramos de mate- ria prima.

Además, en las dos provincias se elaboran ciruelas, du- raznos, manzanas y peras al natural; ensalada de frutas; pulpas de duraznos; pulpa concentrada de manzana, membrillo y pera; puré de manzana; dulces, jaleas y mer- meladas, etc.

El jugo concentrado de manzana es el subproducto que mayor venta tiene en el exterior, siendo su principal comprador Estados Unidos de América con el 85%.

EXPORTACIONES

Río Negro y Neuquén son tradicionalmente exportadores de frutas, especialmente de manzanas y peras, calculándose que del total exportado corresponde a la región el 90%.

El principal comprador es Brasil, al que le siguen Holan- da, Suecia, Rep. Federal Alemana, Países escandinavos, Italia, etc.

En 1976 los países que integran el Mercado Común Eu- ropeo importaron el 30,2% de las manzanas y el 26,7% de las peras vendidas por Argentina. Brasil, Venezuela, Boli- via y Paraguay, importaron el 55,5% de las manzanas y el 70% de las peras.



PROVINCIAS DE RIO NEGRO Y NEUQUEN PRODUCCION DE FRUTAS FRESCAS

En toneladas

Año agrícola

	1973/74	1974/75	1975/76	1976/77 (*)
RIO NEGRO Y NEUQUEN				
TOTAL	868.538	646.472	647.562	679.555
RIO NEGRO				
TOTAL	754.894	559.400	567.024	583.060
Cereza y guinda	390	460	650	560
Ciruela	3.500	3.700	6.100	5.100
Damasco	110	164	210	200
Durazno	8.440	9.000	18.800	12.300
Manzana	540.000	387.000	359.700	462.000
Membrillo	3.400	2.570	2.950	2.900
Pera	70.300	60.000	81.600	100.000
Uva	127.000	95.000	95.000	s/d
NEUQUEN				
TOTAL	113.644	87.072	80.538	96.495
Cereza y guinda	25	33	45	45
Ciruela	130	146	235	200
Damasco	30	40	50	50
Durazno	670	790	2.200	2.900
Manzana	101.000	77.000	65.000	80.000
Membrillo	180	110	150	150
Pera	3.800	3.960	6.650	8.700
Uva	7.270	4.600	4.450	s/d

(*) Datos provisionales

EXPORTACIONES NO TRADICIONALES

PRODUCTO	Cantidad	Destino	Firma exportadora	Dirección
TERMOSTATOS-PRESOSTATOS	9 esqueletos (termostatos) 16 esqueletos (presostatos)	Brasil	PENN CONTROLS ARGENTINA S. A.	Roca 3559. 1602, Florida, Pcia. de Bs. As.
MIMBRE	5.000 Kg	Italia	JUAN MOLINARI S.A.C.I.A.	Catamarca 1734, 1246, Buenos Aires
JUGO CONCENTRADO DE LIMON	25 tambores 18 tambores	Alemania	SAN MIGUEL S. A. CITREX S. A.	Cangallo 1209, 1038, Buenos Aires Corrientes 1145, 1043, Buenos Aires
GALLETITAS	17.942 Kg	Puerto Rico	VENANCIO ORTIZ E HIJOS S. R. L.	J. A. García 4745, 1407, Buenos Aires
MATERIAL PARA PERFORACION	6 cajones	EE. UU.	CAMERON IRON, WORKS ARGENTINA S. A.	Talcahuano 736, 1013, Buenos Aires
ACIDO TARTARICO	400 bolsas	México	CIA. QUIMICA S. A.	Sarmiento 329, 1041, Buenos Aires
TE	13.478 Kg.	Portugal	FEDERACION DE COOPERATIVAS AGRICOLAS DE MISIONES	Florida 142, 1005, Buenos Aires
MOSTO DE UVA TINTO CONCENTRADO	36 tambores	Suecia	BODEGAS Y VIÑEDOS PEÑAFLORES S. A.	Avda. Juan B. Justo 1015, 1425, Buenos Aires
HILADO DE LANA	3.898 Kg.	Finlandia	TAPIALES S. A.	Córdoba 679, 1054, Buenos Aires
BASCULA P/GANADO CON JAULA Y PLATAFORMA	2 cajones y 5 lios	Venezuela	BASCULAS LA TORRE S. A.	Florida 524, 1005, Buenos Aires
LLAVES DE AJUSTE	7 cajones	Italia	BAHCO SUDAM S. A.	Av. Figueroa Alcorta 7640, 1428, Buenos Aires
CUBIERTAS SUELTAS	1.000	Islas Canarias	FATE S. A.	Blanco Encalada 3003, 1646, San Fernando, Bs. Aires
DURAZNOS ENLATADOS	3.000 cartones	Dinamarca	BESTANI S. A.	Juan B. Justo 1480, 1414, Buenos Aires
JUGO CONCENTRADO DE POMELO	400 tambores	Holanda	MONTECARLO CITRUS S. A.	Pico 4750, 1430, Buenos Aires

EXPORTACIONES NO TRADICIONALES

PRODUCTO	Cantidad	Destino	Firma exportadora	Dirección
HILADO DE ALGODON	28.676 Kg.	Bélgica	ALGODONERA VINCA S. A.	Bernardo de Irigoyen 1500, 1609, Boulogne, Pcia. de Buenos Aires
GABINETE KARDEX Y PORTAFICHA	1 cajón	Trinidad Tobago	SPERRY RAND ARGENTINA S. A.	Chile 362, 1098, Buenos Aires
PRODUCTOS QUIMICOS	504 bolsas	España	VERESIT S. A.	A. Ferreyra 67, 1708, Morón, Pcia. de Bs. Aires
PERAS ENLATADAS	720 cartones	Noruega	BESTANI S. A.	Juan B. Justo 1480, 1414 Buenos Aires
ACIDO FLUFENAMICO	2 tambores	Francia	PARKE DAVIS Y CIA. ARGENTINA S. A.	Sanabria 2353, 1417, Buenos Aires
PRODUCTOS VETERINARIOS	7 cajones	República Dominicana	NORWICH EATON ARGENTINA S. A.	R. Provincia 4572, Buenos Aires
VAJILLA DE VIDRIO	1704 cartones	República Sudafricana	SARIC S. A.	Chile 476, 1098, Buenos Aires
CAL SODADA	20 cartones	Venezuela	DAREX S. A.	Primera Junta 550, Buenos Aires
REPUESTOS PARA CAMION	6 cajones	Honduras	FORD MOTOR ARGENTINA S. A.	Lima 93, 1073, Buenos Aires
PAPEL CREPE	270 cartones	Chile	ANGEL C. VOLPINI S. A.	Av. San Martín 2951, 1416, Buenos Aires
HIERRO ANGULO	8 atados	Ecuador	LUCINI Y CIA. S. A.	Perú 367, 1067, Buenos Aires
ACEITE DE LINAZA	100 tambores	Perú	NIDERA ARGENTINA S. A.	Sarmiento 3125, 1196, Buenos Aires
OBJETOS CERAMICA DE ADORNO	30 cajones	Canadá	VAN HETT S. A.	Acevedo 251, 1414, Buenos Aires

Productos de cristalería

RIGOLLEAU S. A. - RIGOLLEAU S. A. - RIGOLLEAU S. A. - RIGOLLEAU S. A. - RIGOLLEAU S



Dentro del área de las manufacturas, la industria del vidrio ha evolucionado considerablemente en la Argentina. A su vez, las empresas del sector tienden a una mayor especialización, a efectos de aumentar la eficiencia y la productividad.

Un ejemplo es la firma Rigolleau S. A., Paseo Colón 800, Buenos Aires, dedicada a la cristalería. Su división envases ha logrado un gran desarrollo y no sólo atiende las necesidades del mercado interno sino que también obtiene excelentes resultados en el negocio de la exportación.

Entre los artículos más representativos que vende a otros países figuran los siguientes:

Frascos para especialidades medicinales

Se trata de frascos de vidrio ámbar para contener líquidos, sólidos (comprimidos, cápsulas, polvos), y para gotas, de diseño redondo y con bocas rosca y/o pilfer standard internacional.

Frascos para productos inyectables

Producidos en vidrio blanco y en vidrio ámbar, que responden a las especificaciones de la farmacopea de los Estados Unidos, correspondiente a vidrio Tipo III y Tratado Tipo II. De diseño standard internacional redondos, los frascos son producidos para las líneas humana y veterinaria.

Diseños de vajillas que Rigolleau exporta a otros países.



Botellas para bebidas

Frascos para perfumería y cosmética

Dentro de este rubro produce frascos de diseño standard y especiales a pedido, en vidrio blanco, opal y/o ámbar; con etiquetas vitrificadas o pintura spray.

Botellas para cerveza, bebidas sin alcohol y licores

Las botellas para cerveza son fabricadas en vidrio ámbar de diseño standard. Para bebidas sin alcohol en vidrio blanco, diseños internacionales y decoradas a 1, 2 ó 3 colores. En cuanto a los envases para licores, se fabrican en vidrio blanco y según el diseño solicitado por el cliente.

Tubos neutros blanco y ámbar

Se trata de tubos de vidrio para la fabricación de ampollas, frascos, jeringas, pipetas, carpoules, goteros, etc.



Línea de frascos para especialidades medicinales



Frascos para productos inyectables

Tubos fluorescentes

Son tubos de vidrio blanco fabricados en medidas especiales para luego elaborar el tubo fluorescente propiamente dicho.

La División Envases de esta empresa exporta en la actualidad, a países como Uruguay, Paraguay, Bolivia, Chile, Perú, Ecuador y Venezuela. Para el ejercicio del año en curso tiene previsto ampliar sus ventas en el exterior por un valor de 1.400.000 dólares.

Productos para el hogar

La división Productos para el Hogar, por su parte, entre diciembre de 1976 y septiembre de 1977, ha realizado exportaciones por un valor de 1.160.000 dólares. Uruguay, Paraguay, Bolivia, Chile, Perú, Ecuador, Colombia, Venezuela, Costa Rica, Nicaragua, Guatemala, República Dominicana, Trinidad-Tobago, El Salvador, Inglaterra, Grecia, Chipre, Israel, Hungría, Yugoslavia, Sudáfrica y Honduras, fueron los países que adquirieron vajillas de mesa y para horno, biberones y tubos para faroles, que fabrica dicha división.



Envases para perfumería y cosmética

AUMENTO EN LA PRODUCCION DE ALGODON

Favorables condiciones de clima se dieron en las zonas de mayor difusión del cultivo de algodón, con temperaturas beneficiosas y lluvias que proporcionaron una adecuada humedad de los suelos. Como consecuencia de ello, la producción calculada ascendió a 514.000 toneladas, lo cual representa un 15,5 % de aumento con respecto al período anterior.

Con relación a los niveles medios del quinquenio y decenio últimos, el volumen físico fue también mayor en un 21 % y 38 %, respectivamente.

Cabe destacar que la provincia del Chaco sigue siendo la principal productora de algodón, con el 62 % del total del país, evidenciando un aumento pro-

ductivo del 19 %, en relación al ciclo 1975/76. Las 318.000 toneladas de producción bruta se han alcanzado en razón de una mayor área bajo cultivo superior en 31 % a la del año último.

Por idéntica causa, Formosa elevó su producción en un 52 %, siendo la provincia que presenta el mayor incremento relativo.

En Santa Fe, en tanto, el área sembrada superó en un 6,5 % a la del período anterior, aunque el volumen productivo de la presente campaña resultó inferior en un 10 %, por razones climáticas. También estos factores limitaron las posibilidades de rendimiento en la provincia de Santiago del Estero.

ESTADISTICA RETROSPECTIVA - TOTALES DEL PAIS

Período	Superficie cultivada (ha)	Superficie cosechada (ha)	Rto. bruto por ha cosechada	Producción (toneladas)		
				Bruto	Fibra	Semilla
Promedio						
1971/72 - 1975/76	494.920	449.640	943	424.120	130.120	245.480
1966/67 - 1975/76	442.910	408.497	913	373.010	115.080	218.050
Año						
1966/67	360.000	330.000	818	269.800	86.600	158.200
1967/68	307.000	282.000	816	230.000	72.200	138.200
1968/69	435.700	405.900	903	366.500	112.400	218.300
1969/70	463.600	452.100	1.013	458.200	144.900	271.600
1970/71	388.200	366.770	777	285.000	84.100	166.800
1971/72	435.400	398.400	733	292.200	87.300	172.700
1972/73	535.500	457.100	929	424.000	124.800	244.000
1973/74	557.500	474.000	883	418.400	127.300	237.500
1974/75	513.200	505.100	1.071	541.000	171.700	313.800
1975/76 (*)	433.000	413.600	1.077	445.000	139.500	259.400
1976/77 (*)	543.000	518.000	992	514.000	160.000	300.000

ARGENTINA EN CIFRAS

TRANSPORTE Y COMUNICACIONES

		1976
Parque de automotores	unidades	3.808.277
Red de caminos:		
Total	miles de km.	433,6
Pavimentados	miles de km.	41,4
Ferrocarriles:		
Extensión de líneas en servicio	km.	39.828
Pasajeros transportados	millones	447,5
Cargas despachadas	millones de t.	17,7
Flota Mercante		
Registro bruto	miles de t.	1.287,0
Flota aérea comercial		
Pasajeros transportados	unidades	4.407.278
Tráfico interno	unidades	2.644.997
Tráfico internacional-regional	unidades	1.762.281
Teléfonos instalados	miles	2.015

BALANCE DE PAGOS

(En millones de dólares)

	1972	1973	1974*	1975*	1976*
Mercancías	36,4	1.036,5	295,8	-985,2	845,2
Servicios	-255,3	-326,5	-168,9	-304,0	-252,3
Transferencias unilaterales	-4,0	10,7	0,3	4,6	18,5
Movimiento de capitales (1)	-74,5	15,0	-53,7	191,1	-477,5
errores y omisiones	12,7	-4,5	21,2	-1,0	-9,0
pagos internacionales	-284,7	731,2	94,7	-1.094,5	124,7

* Cifras provisionales.

(1) Movimiento de capitales (no compensatorios) más ingresos.

BALANCE COMERCIAL

(En millones de dólares)

	1972	1973	1974	1975	1976 *
Importación	1.904,7	2.235,3	3.634,9	3.946,5	3.050,0
Exportación	1.941,1	3.266,0	3.930,7	2.961,3	3.895,0
Saldo	36,4	1.030,7	285,8	- 985,2	845,0

* Estimado

EXPORTACIONES TOTALES ARGENTINAS CLASIFICADAS SEGUN GRADOS DE ELABORACION Y TRADICIONALIDAD

(En millones de dólares)

	1972	1973	1974	1975	1976 (e)
Total	1.941	3.266	3.930,7	2.961,3	3.895,0
Bienes primarios e industriales tradicionales	1.358	2.541	2.704,7	2.001,3	2.609,5
Bienes industriales no tradicionales	583	725	1.226,0	360,0	1.285,5

(e) Estimado

PRODUCTO BRUTO INTERNO POR SECTORES

Sectores	Miles de pesos a precios de 1960		Estructura porcentual		Tasas anuales de variación	
	1975	1976	1975	1976	1975	1976
Agricultura	2.029	2.118	11,9	12,8	-3,5	4,4
Minas y Canteras	248	250	1,5	1,5	-4,6	0,8
Industrias Manufactureras	6.343	6.042	37,3	36,7	-2,8	-4,7
Construcción	659	566	3,9	3,4	-9,6	-14,1
Electricidad, gas y agua	468	486	2,8	2,9	6,4	3,8
Transporte y Comunicaciones	1.205	1.165	7,1	7,1	-2,9	-3,4
Comercio	3.081	2.886	18,1	17,5	-1,3	-6,3
Establecimientos Financieros	635	652	3,7	3,9	6,6	2,7
Servicios Comunales, Sociales y Personales	2.337	2.353	13,7	14,2	4,9	0,7
Producto Bruto Interno (a costo de factores)	17.005	16.518	100,0	100,0	-1,4	-2,9

El signo monetario argentino es el peso ley 18.188 (\$). Un dólar equivale a \$ 500.- Se aclara que esta cotización fluctúa libremente.

