

Información económica de la Argentina



MINISTERIO DE ECONOMIA
SECRETARIA DE PROGRAMACION Y COORDINACION ECONOMICA

JUNIO,
N° 73



ARGENTINA EN CIFRAS

POBLACION

Población estimada al 30-VI-1975: total 25.384 (en miles).

Tasa media anual por mil habitantes:

Crecimiento (período 1970/75)	13,4
Natalidad " " "	21,8
Mortalidad " " "	8,8

Esperanza de vida al nacer:

Total (período 1970/75)	68,2
Varones " " "	65,2
Mujeres " " "	71,4

Porcentaje sobre la población según sexo, nacionalidad y residencia:

Varones	49,6
Argentinos	90,5
Población urbana	79,0
Mujeres	50,4
Extranjeros	9,5
Población rural	21,0

Analfabetismo de 10 años y más. Porcentaje sobre la población de cada grupo.

Varones	6,3
Mujeres	7,7

Número de ciudades según la distribución de la población urbana en 1970 (cifras provisionales):

Escala de magnitud	Nº de centros poblados
Gran Buenos Aires (*)	1
De 1.000.000 a 500.000	3
De 499.999 a 100.000	11
De 99.999 a 50.000	14
De 49.999 a 25.000	25
Total	54

(*) Incluye la Capital Federal, con 2.972.453 hab. y partidos del Gran Buenos Aires, con 5.380.447 hab.

Densidad de población: 8,4 hab. por Km².

SUPERFICIE

Superficie total	3.761.274 km ²
Continente americano	2.791.810 km ²
Continente antártico	965.314 km ²

Islas australes intercontinentales 4.150 km²

Longitud total de costas (continentales): 5.117 kilómetros.

Longitud de fronteras (en kilómetros) con Chile: 5.308; Brasil: 1.132; Bolivia: 742; Paraguay: 1.699; Uruguay: 495.

Campos naturales y artificiales ocupados actualmente por haciendas y que pueden ser parcialmente cultivados 137.100.000 Há.

Superficie cultivada general 29.800.000 Há.

Superficie de montes forestales y bosques naturales 63.300.000 Há.

Superficie no utilizable en agricultura o ganadería (sierras, montañas, lagunas, etcétera) 49.000.000 Há.

Fuentes: Se han utilizado como fuentes básicas las estadísticas anuales que publica el Banco Central de la República Argentina (BCRA) y el Informe Económico del Ministerio de Economía de la Nación. Además se han obtenido datos de: Instituto Nacional de Estadística y Censos (INDEC), Comisión Económica para la América Latina (CEPAL), Centro de Información Económica (CIDIE) y Centro Interamericano de Promoción de Exportaciones (CIPE). Se ha obviado la mención de la fuente en cada caso particular dada la finalidad eminentemente ilustrativa del presente trabajo.

PRODUCTO Y GASTO NACIONAL *

		1976 (*)
Producto bruto interno (a precios de mercado)	millones de \$	18.079,8
Inversión bruta interna	millones de \$	3.548,4
Consumo	millones de \$	14.618,1
Producto bruto interno por habitante	dólares	2.058

(*) Millones de pesos a precios de 1960. Datos provisorios.

DATOS ILUSTRATIVOS

		1976
Total de exportaciones	Millones de US\$	3.916,0 (b)
Total de importaciones	Millones de US\$	3.033,0 (b)
Parque automotor (a)	Unidades	3.808.277,0
Receptores de televisión (b)	Unidades	4.600.000
Receptores de radio (b)	Unidades	9.500.000
Salas cinematográficas	Unidades	1.456
Salas teatrales (c)	Unidades	1.932
Museos	Unidades	360
Cantidad de diarios	Unidades	350
Teléfonos instalados	Unidades	2.015.044
Aeródromos comerciales	Unidades	292
Electricidad librada al servicio público	Millones de Kw/h.	25.502,6

(a) Patentados; (b) Estimados; (c) Se incluyen salas de uso alternativo (cine o teatro).

SECTOR AGROPECUARIO

Volumen de producción, (Principales productos) en miles de toneladas (1)	1960	1976 (e)
Trigo	5.837,0	8.570,0
Maíz	4.108,0	5.855,0
Lino	825,0	377,0
Arroz	190,0	309,0
Sorgo granífero	609,0	5.060,0
Girasol	802,0	1.085,0
Caña de azúcar	10.089,0	16.100,0
Uva (total)	1.996,4	3.760,0
Algodón	281,0	430,0
Tabaco	41,3	101,0
Té	28,0	133,0
Naranja	484,0	697,0
Manzana	431,0	576,7
Pera	112,8	122,8
Lana	192,0	160,0
Carne vacuna	1.892,8	2.791,5
Existencias ganaderas al 30 de junio		
Vacunos, miles de cabezas	43.509,0	54.000,0
Ovinos, miles de cabezas (*)	48.457,0	34.691,4

(e) Datos estimados

(*) Año 1975

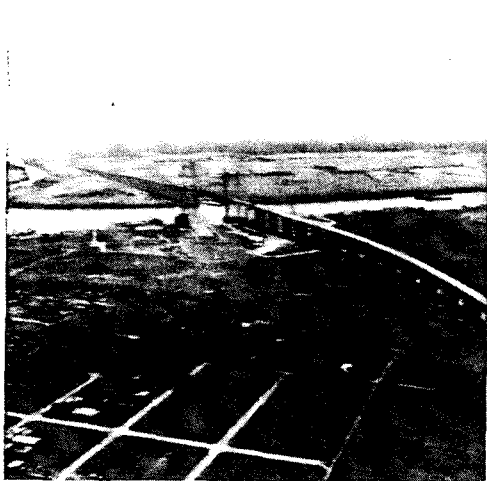
(1) Datos campaña 1959/60 1975/76

SECTOR INDUSTRIAL

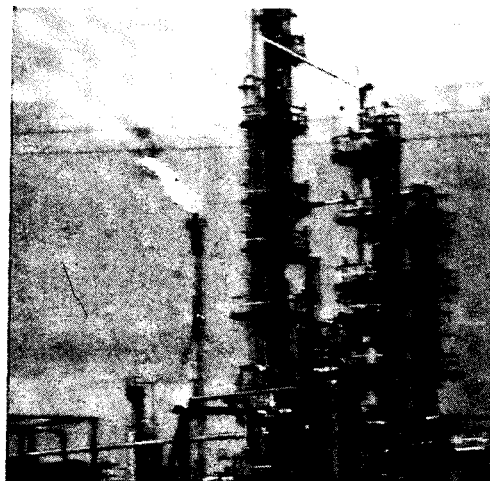
Volumen de producción (e)	1960	1976
Petróleo	Miles de m ³	10.152,9
Carbón comerciable	Miles de t.	119,7
Acido sulfúrico	Miles de t.	132,0
Heladeras	Unidades	225.875,0
Automotores	Unidades	89.338,0
Tractores	Unidades	20.229,0
Televisores	Unidades	125.000,0
Pastas celulósicas	Miles de t.	73,3
Papeles y cartones	Miles de t.	290,8
Motonaftas	Miles de m ³	2.644,0
Diesel Oil	Miles de m ³	1.103,0
Gas-Oil	Miles de m ³	762,0
Energía eléctrica	Millones de kWh	7.863,0
Cemento	Miles de t.	6.613,8
Arrabio	Miles de t.	180,7
Acero crudo	Miles de t.	300,0
Laminados	Miles de t.	773,1
Extracto de quebracho	Miles de t.	126,3
Vino	Miles de Hl.	15.826,0
Azúcar	Miles de t.	782,4

(e) Estimado (2) Producción hasta noviembre (3) Producción hasta agosto (1) Producción hasta octubre (4) Producción hasta setiembre

* El signo monetario argentino es el peso ley 18.188 (\$). Un dólar equivale a \$ 350.-. Se aclara que esta cotización fluctúa libremente.
NOTA: (t) toneladas; m³: metros cúbicos; kWh: kilovatios/hora; TRB: toneladas registro bruto; km: kilómetros.



Puente Zárate - Brazo Largo



Destilería de Petróleo

SUMARIO

Nº 73 — JUNIO 1977

Página

Discurso del Ministro de Economía en la Asamblea del B.I.D.	3
Fondos que aseguran la terminación de Zárate-Brazo Largo	10
Las Exportaciones al Mercado Común Europeo	11
Apoyo al campo del Banco de la Nación	12
Minería Argentina: Promoción del Sector	14
La industria curtidora en el país	18
Nuevo récord en las exportaciones de cereales	20
La venta de carnes en el exterior	21
Pujanza y desarrollo de la Provincia de Buenos Aires	22
El Complejo Vial-Ferrovionario Zárate-Brazo Largo	29
Industrias de herramientas y máquinas-herramienta	32
7ª Emha: Excelente muestra	38
Petróleo: Nuevos descubrimientos	40
Industria para el confort hogareño	41
Complejo frutihortícola	42
Estimación sobre sorgo granífero	44
Intercambio comercial Argentino-Colombiano	44
Productos para exportación	45
Exportaciones no tradicionales	46
Incorporación de una moderna draga	48

INFORMACION ECONOMICA DE LA ARGENTINA es una revista mensual del Ministerio de Economía que se distribuye en la Argentina y en el exterior a través de difusión, bancos, entidades empresarias, gremiales y de investigación, universidades, organismos internacionales, embajadas, consulados y otras representaciones de la Argentina en el exterior y de los demás países en Buenos Aires.

La distribución de esta publicación se realiza por correo y los interesados en recibirla puedan solicitarla al Ministerio de Economía (Prensa, Hipólito Yrigoyen 250, piso 6º, oficina 621, Capital Federal, República Argentina).

El material que contiene esta Revista puede ser reproducido parcial o totalmente. Rogamos hacer llegar un ejemplar de la publicación donde se recibe nuestra información.

INFORMACION ECONOMICA DE LA ARGENTINA no abre juicio sobre las empresas y productos que se mencionan en sus ediciones limitándose exclusivamente a la parte informativa. Los interesados en obtener mayores datos al respecto, pueden dirigirse a la Secretaría de Comercio Exterior y Negociaciones Económicas Internacionales, Área de Promoción de Exportación, Av. Julio A. Roca 651, 5º piso, sector 16, Buenos Aires, y a las Cámaras y/o entidades que los representan, o a las respectivas direcciones de cada empresa.

Registro Nacional de la Propiedad Intelectual Nº 1.346.163.

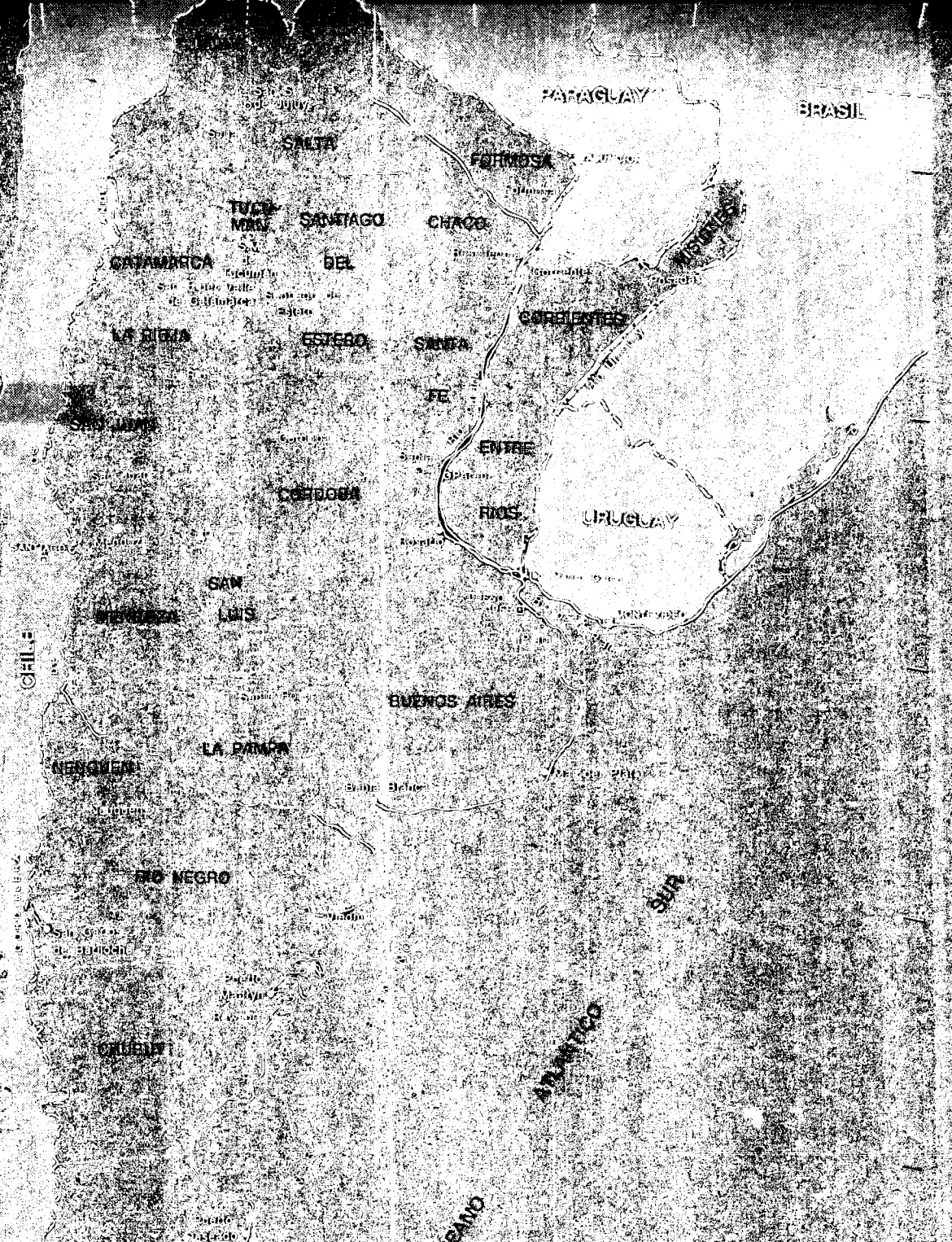
Directora: ANA M. LURO RIVAROLA

BOLIVIA

Trópico del Capricornio

PARAGUAY

BRASIL



Argentina

TERRITORIO NACIONAL DE LA TIERRA DEL FUEGO, ANTARCTICA E ISLAS DEL ATLANTICO SUR

Islas Malvinas

TERRITORIO NACIONAL DE LA TIERRA DEL FUEGO, ANTARCTICA E ISLAS DEL ATLANTICO SUR



Mapa de los Estados

DISCURSO DEL MINISTRO DE ECONOMIA ANTE LA XVII ASAMBLEA DE GOBERNADORES DEL BANCO INTERAMERICANO DE DESARROLLO

El Ministro de Economía de la Nación, Dr. José Alfredo Martínez de Hoz, participó como gobernador titular de la Argentina en la XVIII Asamblea de Gobernadores del Banco Interamericano de Desarrollo celebrada en Guatemala.

En la oportunidad brindó una síntesis de la evolución económica del país, haciendo un balance de la gestión cumplida a un año del programa anunciado ante el mismo foro, en la ciudad de Cancún (México). La reacción de los asistentes fue favorable y hasta causó sorpresa la exposición acerca del estado actual de la economía argentina.

La recepción que tuvo el discurso se hizo conocer también a los miembros de la actividad privada que lo acompañaron. En las reuniones se lograron adelantos importantes, tanto en los proyectos que están sometidos a consideración del BID, cuanto los referidos a los planes para el futuro del sector público y privado.



Durante el desarrollo de la Asamblea, el ministro de Economía tuvo oportunidad de entrevistarse con el presidente de la Corporación Financiera Internacional, señor Gordon Mac Cloud, y el secretario del Tesoro de los Estados Unidos, señor W. Michael Blumenthal, ante quienes expuso en forma detallada los resultados de la aplicación del programa económico aprobado por el gobierno de las Fuerzas Armadas.

Posteriormente, el doctor Martínez de Hoz se trasladó a la ciudad de Nueva York, donde también expuso los logros para la recuperación económica nacional en el Consejo para Asuntos Exteriores de los Estados Unidos y en el Consejo de las Américas.

Similares reuniones mantuvo con empresarios que tienen relaciones comerciales con América del Sur, banqueros de los Estados Unidos; representantes financieros de Canadá, Europa y Japón, y otros grupos empresarios, a quienes hizo conocer detalles de la reciente ley de inversiones extranjeras promulgada por el gobierno nacional. En forma paralela y en lo que el Dr. Martínez de Hoz calificó "como tarea de esclarecimiento de la situación política argentina", se reunió con el Presidente del Consejo Nacional de Seguridad del gobierno de Carter, señor Zbigniew Brzezinski, y con representantes de los más importantes medios de opinión de Estados Unidos.

El resultado logrado fue positivo, porque se logró esclarecer más la situación que está viviendo la República Argentina, tanto en lo económico como en los aspectos políticos, tan estrechamente vinculado a aquéllos, y por lo tanto de permanente preocupación de los interlocutores, quienes han podido apreciar debidamente el gran esfuerzo que está realizando el país, que por cierto no ha terminado pero que representa un avance muy significativo.

Se transcribe a continuación el texto completo del discurso del señor ministro:

"Ante todo deseo expresar mi reconocimiento y el de los miembros de la delegación Argentina por la cordialidad del recibimiento y la hospitalidad que nos han extendido las autoridades de Guatemala.

Nos hallamos reunidos aquí en esta XVIII Asamblea Anual de Gobernadores para considerar la marcha del Banco Interamericano de Desarrollo y las perspectivas futuras de su acción. Es indudable que el Banco ha desempeñado un papel de importancia creciente en el desarrollo del Continente.

Desde su fundación hasta el presente ha ido perfeccionando y aumentando sus medios de acción para dedicarlos a la satisfacción de los requerimientos sociales y económicos de nuestros países.

Con esta finalidad el Banco ha incrementado el número de sus miembros con la incorporación de varios países desarrollados extraregionales, a cuyos representantes nos complace darles la bienvenida más cordial y formular votos para que con nuestra acción conjunta podamos fortalecer el desarrollo de Latinoamérica.

Puede considerarse también que el nuevo sistema de operaciones de financiamiento complementario o co-financiamiento ampliará substancialmente el radio de acción del Banco. De tal forma, en el curso de 1976 el Banco ha superado los 10.000 millones de dólares en préstamos desde su creación, lo que constituye una clara evidencia de la magnitud de la función que ha desarrollado en la región.

En cuanto al informe anual presentado referente al pasado ejercicio financiero del BID, debemos expresar nuestra satisfacción por la labor cumplida, destacando especialmente el aumento del volumen de operaciones en un 11 % con relación al año precedente y la colocación de 550 millones de dólares en los mercados financieros.

Con respecto a la Argentina, deseo dejar expresa constancia del reconocimiento de nuestro país hacia el Presidente del Banco, sus autoridades y funcionarios, por la gran comprensión demostrada y el apoyo prestado para el programa de recuperación y expansión de la economía argentina.

El proceso de crecimiento económico y social de nuestros países exige indudablemente un serio esfuerzo. Bien sabemos que es primordialmente la voluntad interna de cada nación lo que importa para poder lograr este resultado y la asistencia externa por vía de financiamiento, siendo importante, es complementaria. Es decir, cada uno de nosotros debe darse cuenta plenamente que el financiamiento externo de nada servirá si las economías de nuestros países no están encaminadas en tal forma de poder aprovechar debidamente este apoyo.

Consideramos que en el mundo actual debemos realizar un gran esfuerzo para diversificar nuestras economías, como fundamento para la modernización y la expansión del aparato productivo del país. El aumento de la producción, sobre una base de eficiencia, permitirá también la posibilidad de acceso a los mercados internacionales y la moderación de la dependencia del sector externo sobre las divisas provenientes de un reducido número de exportaciones, sujetas a fluctuaciones cíclicas.

Para esta evolución es indudable que necesitamos contar con la comprensión internacional de los países más industrializados, para permitir que aquellos que se encuentran en etapas menos avanzadas puedan irse integrando gradualmente en una economía mundial que permita el intercambio fluido de bienes, productos y tecnología.

Al mismo tiempo, la asistencia financiera internacional debe tomar muy en cuenta la necesidad de un desarrollo equilibrado entre los sectores públicos y privados de nuestras economías. El frecuente olvido del necesario apoyo con que debe contar el sector privado en el financiamiento externo, ha traído muchas veces serios retrasos en el crecimiento económico de nuestros países, además del desbalance consiguiente.

Nos place destacar la política al respecto del BID, que se ha preocupado seriamente, con especial énfasis en estos últimos años, de lograr esta coordinación.

Con referencia a las políticas operativas del Banco, debemos recoger con beneplácito la revisión efectuada por el Directorio

Ejecutivo y esperamos que en el curso del corriente año se puedan adoptar las soluciones definitivas a este respecto. Sería altamente deseable que se encontrase una fórmula con suficiente flexibilidad para asegurar que el Banco pueda, a través de las licitaciones que se realicen, financiar los costos indirectos en moneda extranjera relativos a los bienes y servicios contratados localmente.

También debe poder encontrarse un mecanismo flexible y sobre todo ágil para el funcionamiento del co-financiamiento, sin someterlo a trabas de procedimientos que puedan implicar sensibles demoras y rigideces en la elección de la financiación a través de proveedores.

La puesta en vigencia de un sistema de margen de preferencia regional con un carácter provisional y experimental, si bien en principio favorable, debe ser cuidadosamente observada. Con relación al tema del riesgo cambiario, sería conveniente que se lograra introducir algún sistema que implique una cierta mecánica en la asignación de monedas, para evitar cualquier situación que pueda interpretarse como discriminatoria. Asimismo, es deseable que el Banco reconsidere su actual política de garantizar solamente en dólares estadounidenses las cartas de crédito abiertas, sin atender el origen de las compras.

En lo que se refiere a la decisión adoptada por el Directorio Ejecutivo extinguiendo el llamado programa de las cuatro monedas, me complace reconocer lo oportuno de la resolución y su rápida y clara puesta en vigencia.

También debemos juzgar como favorable la intención del Banco de financiar, a través de préstamos adicionales, los mayores costos que afecten seriamente la ejecución de proyectos que cuenten con su asistencia crediticia.

En cuanto al tema de financiamiento de las exportaciones, de tanta importancia para el cuadro general del desarrollo de las naciones latinoamericanas a que me he referido, sería muy valorada cualquier medida que el Banco pudiera adoptar a fin de ampliar su actual programa, sin afectar necesariamente su capital ordinario, con el fin de facilitar el acceso de los productos manufacturados de Latinoamérica a los mercados mundiales en condiciones de paridad financiera.

Hemos escuchado con gran interés la iniciativa del Señor Presidente del BID respecto de un Fondo Especial de Garantía destinado a movilizar los recursos primarios y la industrialización de América Latina. Consideramos que esta idea constituye un paso concreto para servir mejor los intereses de todos los miembros del Banco y sería altamente deseable que el Directorio del BID realice los estudios necesarios para elaborar una propuesta en este sentido.

Con respecto al INTAL, el Gobierno de la Argentina expresa su satisfacción por haber podido colaborar con el Banco y sus países miembros en el mantenimiento de este instrumento para promover las relaciones de cooperación entre los países latinoamericanos.

Consideramos que, en su nueva etapa, el Instituto debe preservar su vinculación estrecha con el Banco. Asimismo, creemos que el financiamiento del Instituto debe estar adecuado al mantenimiento de su actual nivel de operaciones, ya que toda reducción implicaría disminuir su capacidad de acción. A este respecto parecería fundamental mantener este Instituto como un esfuerzo cooperativo de todos los países miembros del Banco que, a través de su contribución lo hacen viable. En estas condiciones, la Argentina está dispuesta a continuar brindando todo su apoyo a la acción que el Banco ha desarrollado a través del INTAL.

Evolución de la economía argentina en el último año

La última Asamblea de Gobernadores del Banco realizada en Cancún, tuvo la deferencia de escuchar nuestra exposición sobre el programa de recuperación, saneamiento y expansión de la economía argentina adoptado por las autoridades que debieron hacerse cargo del país el 24 de marzo de 1976.

A poco más de un año de distancia, permítaseme ahora exponer ante esta Asamblea la evolución de la economía argentina en el período transcurrido desde entonces, a la luz de una breve síntesis de las principales medidas llevadas a cabo y de los resultados obtenidos.

Características y objetivos del Programa Económico Argentino

Ante todo desearía recordar simplemente las características salientes del nuevo programa económico argentino que fue anunciado el 2 de abril de 1976:

- 1º) Su carácter moderno y progresista, adecuado a la realidad del mundo actual, que lo aleja de antiguos y fracasados esquemas que han sido probados reiteradamente sin éxito en el curso de los últimos años
- 2º) El abandono del culto y de la práctica de lo que hemos dado en llamar la "economía-ficción", dejando de lado el engaño demagógico para ajustarse a la realidad económica como norma y guía de la acción. En este "sinceramiento" de la economía, pensando que el esfuerzo de la verdad, aunque duela, termina por imponerse.
- 3º) Su pragmatismo, es decir la ausencia de toda atadura a un esquema dogmático, es lo que le concede la flexibilidad necesaria para adaptarse a las diversas situaciones que se presentan y a las diferentes soluciones requeridas por la realidad de la economía en el momento que se enfrenta.
- 4º) Su gradualismo activo, es decir, la no adopción de la política de "shock", por creer que ella no era apta para las necesidades del momento por la gravedad del estado en que se encontraba la economía argentina y que podían lograrse los resultados deseados mediante aquel sistema con un menor costo social. Tampoco debía caerse en un gradualismo excesivo.
- 5º) La concepción de que debía pasarse de la economía de especulación y de escasez en que estaba sumido el país, a una economía de producción. La Argentina se encontraba en

ese momento enferma de una fiebre especulativa y de un ahogo de todo el proceso productivo.

- 6º) Una redefinición del papel del Estado en la economía moderna, que conduce al redimensionamiento de su acción y a considerar a la empresa privada como el verdadero motor de la economía conservando el Estado la orientación general y los grandes instrumentos económicos y financieros de acción para guiar el proceso.
- 7º) La necesidad de lograr un crecimiento armónico y equilibrado entre los diversos sectores económicos y sociales.
- 8º) La absoluta necesidad de que el programa, que es global y coherente, sea aplicado en forma conjunta y no parcial, única forma de obtener el éxito.

Asimismo, los tres objetivos básicos del programa se resumían de la siguiente manera:

- 1º) Lograr el saneamiento monetario y financiero indispensable, como base de la modernización y expansión del aparato productivo del país, en todos sus sectores, lo que garantizará un crecimiento no inflacionario de la economía.
- 2º) Acelerar la tasa de crecimiento económico.
- 3º) Alcanzar una razonable distribución de la riqueza creada, conservando el nivel de ingresos de la población en relación con la producción global de la economía.

Situación de la economía argentina en marzo de 1976

Al hacernos cargo de la conducción económica del país a fines de marzo de 1976, encontramos tres grandes problemas que se nos aparecían como tres pavorosos incendios a cuya extinción hubimos de acudir sin demora.

En primer lugar estábamos sufriendo una aguda inflación, con tasas de crecimiento mensuales que pronto nos hubieran llevado a la misma hiperinflación y que llegaron a superar un 900 por ciento de tasa anual.

Paralelamente, una profunda recesión afectaba la economía desde 1975 y se manifestaba en un proceso acelerado de descapitalización, traducido en una declinación de la tasa de inversión bruta fija que llegó en el cuarto trimestre de ese año al 21 por ciento y al descenso del producto bruto interno en ese mismo período en un 6,3 %, junto también, para ese lapso, con una reducción del consumo que alcanzó el 3,3 %. Los tres rubros mantenían una tendencia marcadamente declinante cuyo rápido empeoramiento era ya un hecho. Paralelamente, el aparato productivo del país, en sus diversos sectores desde el agropecuario hasta el industrial, se encontraban ahogados por el sistema económico artificial impuesto al mismo, llámese control de cambios, control de precios o, en síntesis, inexistencia de incentivos para la producción. De ahí que, unido a las altas tasas de inflación, ello haya provocado la fiebre especulativa a que nos referimos anteriormente.

En tercer término, el país se encontraba en cesación de pagos externos, habiendo perdido prácticamente su disponibilidad de re-

servas libres, así como la posibilidad de recurrir al crédito internacional frente al importante saldo negativo que presentaban las balanzas comercial y de pagos.

Principales resultados obtenidos en el primer año de gestión

A continuación simplemente enumeraré en forma sintética los principales resultados obtenidos, señalando que las comparaciones numéricas se efectúan siempre sobre la base de moneda de valor constante, o sea en términos reales.

1º) **Se revirtió drásticamente el proceso inflacionario** y hoy podemos expresar que el mismo, medido a través del índice de precios mayoristas, ha descendido de un nivel de una tasa anual superior al 900 % a otra alrededor del 117 %. Esto sabemos que todavía es elevado, pero seguiremos progresando en la lucha contra la inflación en la medida que se vayan cumpliendo las distintas medidas contempladas por el programa económico para su ejecución en el curso de 1977.

2º) **La reducción del déficit del presupuesto nacional** era uno de los objetivos básicos, puesto que el mismo se había transformado en el motor principal, aunque no único, de la inflación argentina desde hacía varios años. Mientras en el primer trimestre de 1976 el mismo representaba el 13,5 % del PBI, a lo largo del año fue posible irlo reduciendo hasta el 6,3 % en el último trimestre. Para el Presupuesto de 1977 nos fijamos la meta de no sobrepasar el límite del 3 % del PBI, que fue cumplida en la elaboración del mismo y aprobado por Ley. Dicho en otras palabras, mientras en 1975 el déficit del presupuesto representaba el 77 % de las erogaciones totales, en el presupuesto para 1977 ha quedado reducido al 27 % de las mismas. Para el primer cuatrimestre de 1977 comparado con el correspondiente período del año anterior, el déficit de la Tesorería Nacional se ha reducido en un 57 %.

3º) La causa del abultado déficit del presupuesto residía sin duda por un lado en el sobredimensionamiento del aparato estatal y, por el otro, en el virtual aniquilamiento del sistema impositivo como fuente de recaudación. Mientras en el primer trimestre de 1976, los ingresos corrientes de la Tesorería no alcanzaban a cubrir el 20 % del total de los gastos, a raíz de las diversas reformas efectuadas durante el año para **reajustar el régimen tributario y combatir la evasión fiscal**, para el cuarto trimestre de 1976 esa proporción había crecido al 50 %, y en el Presupuesto para 1977 alcanza al 73 %. Este nivel también sabemos que no es perfecto, pero representa un gran esfuerzo realizado durante el año, que también puede medirse si se observa que la recaudación presupuestada para 1977 representa un aumento del 57 % en relación a la lograda en 1976 y un 117 % comparada con la de 1975.

En cuanto a los resultados ya logrados en 1977 podemos comprobar que en el primer cuatrimestre la recaudación ha aumentado un 74 % comparado con el mismo período de 1976.

4º) Con respecto a la **reducción del gasto fiscal**, es un proceso largo y dificultoso, que no puede realizarse a través de un solo Presupuesto, sino mediante varios años de ordenamiento

presupuestario. La rigidez del aparato Estatal y la ineficiencia de las empresas del Estado, cuyos requerimientos de aportes del Tesoro Nacional representan una proporción importante del déficit del Presupuesto, requirieron durante 1976 una gran labor de reforma de la infraestructura legal y administrativa indispensable como base de acción. El Presupuesto para 1977 contiene programas de acción concretos que se irán ejercitando en el curso del año a este respecto.

Citaré simplemente algunos ejemplos:

- a) En cuanto a los gastos de la Administración Central, mientras en 1976 participaban en 15,5 % del total del gasto, para 1977 se reducen al 8,5 %.
- b) Por otra parte, entre marzo y diciembre de 1976, los egresos totales de la Tesorería disminuyeron en un 34 %.
- c) La reestructuración de los sistemas impositivos provinciales ha permitido una mejora de sus recaudaciones de manera que, mientras en 1976 el aporte del Tesoro Federal a las Provincias para enjugar el déficit de sus presupuestos representaba el 48 % del déficit del Presupuesto Nacional, para 1977 este porcentaje ha sido reducido al 29 %. En el primer cuatrimestre de 1977, las transferencias del Tesoro Nacional a las provincias se redujeron en un 71 % en comparación con el mismo período de 1976.
- d) Los aportes del Tesoro Nacional a las empresas Estatales para el Presupuesto de 1977 disminuyen en un 30 % con relación a 1976. En el primer cuatrimestre de 1977 se han reducido en un 59 % con respecto a igual período del año anterior. Como un típico ejemplo podemos citar el caso de la empresa Ferrocarriles Argentinos, que requería un aporte del Tesoro Federal de 2 millones de dólares diarios. Este subsidio ha sido disminuido a la mitad para el Presupuesto de 1977, en el curso de cuyo ejercicio los gastos de la Empresa, medidos en términos reales, disminuirán un 52 % comparados con los de 1976. Se encuentra en marcha el programa de reorganización, racionalización y redimensionamiento del ferrocarril, habiéndose cumplido ya con una reducción del 36 % en el servicio de los trenes de pasajeros, previéndose para el final del año llegar al cierre y levantamiento del 20 % de las vías ferroviarias y, con respecto al plantel de personal, este proceso permitirá reducirlo en un 17 % en este primer año de aplicación del plan de racionalización que deberá durar dos años. En el ámbito energético, la reducción de personal de estas empresas implicará un 20 % para fines de 1977. Paralelamente se ha procedido a la reorganización legal y administrativa de muchas de las empresas del Estado, sobre todo en el ámbito energético, para transformarlas en sociedades por acciones de propiedad del Estado, con el fin de dotarlas de la agilidad de una empresa privada en su funcionamiento, así como también de las responsabilidades consiguientes en cuanto a eficiencia y cumplimiento de sus objetivos.

Asimismo, se ha reajustado gradualmente el nivel de las tarifas de los servicios públicos y el precio de los combustibles, cuyo retraso estaba descapitalizando a las empresas y agra-

vando la carga del subsidio del Tesoro Nacional requerido para su operación. Además, se sigue con la política de transferencia al sector privado de aquellas inversiones y actividades que pueden ser llevadas a cabo por éste, con el fin de no comprometer fondos públicos escasos.

e) Se encuentra en ejecución también el programa de reversión al sector privado de empresas anteriormente privadas que se encuentran administradas o intervenidas por el Estado. A este respecto la Ley de Presupuesto para 1977 dispone que dentro del término de 180 días a partir de su sanción, el Estado deberá haber tomado las medidas necesarias para dar cumplimiento a este proceso, que ya está en marcha. Relacionado con este tema, puede destacarse también la acción del Banco Nacional de Desarrollo que se va desprendiendo gradualmente de su tenencia de acciones de empresas privadas, vendiéndolas en el mercado.

f) Otro punto adicional en el proceso de contención y reducción de los gastos del Estado, es la venta de inmuebles fiscales que no están siendo utilizados para sus fines específicos y que tienen un importante valor de liquidación. Se ha practicado un censo de estos inmuebles y, aunque el mismo no se encuentra terminado, se han incorporado ya al mismo casi 10.000.

5°) La política de Ingresos debía representar también un papel importante en la lucha contra la inflación. Con respecto a los precios, se dispuso la eliminación total del sistema de control de precios que, no sólo había fracasado en su objetivo declarado, puesto que durante su vigencia el alza de los precios había llegado a niveles de crecimiento récord, sino que había provocado una muy extendida situación de escasez, desabastecimiento y consiguiente mercado negro. Debía volver a dejarse actuar al precio como estímulo para la producción de bienes y cuidar que al afluir éstos al mercado la competencia entre los mismos se encargara de evitar alzas injustificadas.

Paralelamente, la política salarial fue también modificada, suspendiéndose la determinación de las remuneraciones por medio de convenciones colectivas de trabajo, que habían originado situaciones de grandes abusos junto con incrementos de niveles extraordinarios, cada vez más frecuentes y con menor posibilidad de mantener la capacidad adquisitiva del salario frente a la ola inflacionaria. Es así que entre marzo de 1975 y marzo de 1976, mientras el nivel de los salarios había aumentado en un 370 %, el costo de la vida se había incrementado en un 566 %, o sea que la capacidad adquisitiva del salario había descendido en un 35 %, demostrando la falacia y el engaño del sistema.

En cualquier forma, frente a la reducción de la inversión y la producción en el país, el nivel del salario se encontraba fuera de proporción con la producción global de la economía y debía pues ser objeto de una política de contención relativa. Este objetivo se propuso abiertamente, pues la alternativa al mismo era la desocupación. Es decir, ante la realidad de que la insistencia en un alto nivel de remuneraciones en definitiva sólo iba a beneficiar a aquellos que no quedarán

afectados por un previsible elevado nivel de desempleo, se prefirió la opción de asegurar la inexistencia de una situación de desocupación masiva, aunque con un nivel salarial relativamente contenido. En tal forma se convocó tanto al sector empresario como al laboral, y así como a los trabajadores se les pidió su cuota de sacrificio de aceptación de esta política, a los empresarios se les requirió que mantuvieran el nivel de ocupación, sin causar los despidos masivos que hubieran estado normalmente justificados frente a una reducción del nivel de actividad económica producida por la recesión que existía.

La industria asumió este compromiso y la realidad demostró que pudo evitarse totalmente una situación de desocupación masiva, a tal punto que hoy existe una falta de brazos en muchos sectores.

6°) Como complemento de la eliminación del rígido sistema de control de precios, con el fin de estimular a la producción, se encaró también la **reforma del sistema cambiario**, que debía tender a una gradual eliminación de los controles de cambio existentes y llevar la tasa de cambio de su nivel de sobrevaluación del peso a su paridad real, a la unificación de los tipos de cambios y eliminación de toda tasa oficial de cambios para alcanzar una tasa libre sujeta a la natural regulación del Banco Central a través de la adquisición de divisas en el mercado libre. Este proceso se fue cumpliendo gradualmente evitando el shock de las grandes devaluaciones y para el mes de noviembre de 1976 se llegó a unificar las tasas cambiarias en una tasa de cambio única y libre. La ya citada intervención del Banco Central mantiene una paridad real del tipo de cambio de acuerdo con la evolución de la tasa de inflación interna, descontando la externa.

En la actualidad, se ha prácticamente restablecido la libertad total en el mercado cambiario, incluyendo la posibilidad de libre remisión al exterior de dividendos, utilidades y regalías.

7°) La reforma cambiaria trajo como consecuencia el inmediato estímulo a las exportaciones de todo tipo, tanto agropecuarias como industriales. En primer lugar se produjo la respuesta inmediata y altamente favorable del sector agropecuario, principalmente a través de la siembra de cereales y oleaginosos. A tal punto que la cosecha 1976/1977 ha representado en su total un nivel récord superior en un 42 % al promedio anual decenal, e implica la obtención de cosechas récord o casi récord para todos los granos importantes producidos en el país, tales como trigo, maíz, sorgo, soja, girasol y algodón. No debe olvidarse que esto se ha logrado en el contexto de la abolición del monopolio estatal de la exportación de granos y la vuelta al sistema de la comercialización por la empresa privada garantizando el Estado a través de la Junta Nacional de Granos un precio sostén para el productor. Paralelamente, la falta de capacidad de almacenaje tanto en el campo como en los puertos, para la recepción de tan extraordinarios volúmenes de cosecha, obligó a un gran esfuerzo tanto al comercio privado como a las autoridades, actuando coordinadamente para lograr una movilización extremadamente

ágil para evitar el congestionamiento de los puertos y lugares de almacenaje.

Es así que en el primer cuatrimestre de 1977 se ha alcanzado un volumen récord de embarques a través de los puertos argentinos de más de 6 millones de toneladas, lo que implica una duplicación anual del último decenio.

8°) **La reactivación económica**, o sea la salida gradual de la recesión, comenzó a producirse a partir de la terminación del segundo trimestre del año pasado y desde entonces comienza la tendencia ascendente de la inversión y de la producción, así como del consumo, aunque este último sigue más lentamente el proceso, pues se desea no apurarlo para evitar el peligro de causar presiones inflacionarias indebidas hasta que se haya reconstituido la inversión y la producción. Se llega así al primer trimestre de 1977 con una tasa de inversión bruta-fija que implica un incremento de más del 20 % con relación a igual período de 1976. En cuanto al producto bruto interno, en un ritmo más lento, ha llegado en el primer trimestre de 1977 a alcanzar por primera vez una tasa positiva del 1,2 % con relación al mismo lapso de 1976, después de un año y medio de tasas negativas. Por su parte, la producción global de energía aumentó un 13,7 % de marzo de 1976 a marzo de 1977, mientras que en el mismo período del año anterior había declinado en un 3,7 %.

9°) **La reactivación industrial** que se ha producido, lo ha sido en forma algo más despareja, existiendo una diferencia de nivel apreciable entre los diferentes sectores, algunos de los cuales, especialmente aquellos correspondientes a bienes de consumo, todavía sufren los efectos de la recesión. En cualquier forma, es importante comprobar que la industria productora de bienes de capital y bienes intermedios se encuentra en tendencia francamente ascendente y como ejemplo podemos mencionar que en el primer trimestre de 1977 la inversión bruta-fija en maquinarias y equipos ha superado en casi un 22 % el nivel del mismo período del año anterior.

10°) Paralelamente se reinició el **reequipamiento industrial** del país, sancionándose una desgravación impositiva para impulsar las inversiones en estos rubros. También se han aprobado e impulsado numerosos proyectos industriales importantes en sectores claves para la economía nacional. A lo largo de 1976 se ha autorizado una inversión superior a los 1.400 millones de dólares en estos proyectos, que es casi igual a lo autorizado en los 17 años anteriores de vigencia de estos regímenes de promoción, o sea de 1958 a 1975. Para 1977 pensamos superar ampliamente esta marca y se encuentra ya lista a consideración del Poder Ejecutivo la nueva Ley de Promoción Industrial que consideramos va a agilizar el sistema y permitir eliminar muchas de las trabas burocráticas que actualmente existen para la tramitación de estos proyectos.

Cabe destacar que en aquellos grandes proyectos en que ha sido necesario el concurso de los organismos de crédito internacionales, el Banco Interamericano de Desarrollo ha tenido una relevante acción para hacer posible la realización de los mismos, a cuyo respecto queremos dejar especial constancia de nuestro reconocimiento.

11°) Se puso en ejecución el **nuevo Plan Petrolero** mediante el cual, y con la colaboración del sector privado, haremos el gran esfuerzo para lograr en el más breve tiempo posible el autoabastecimiento nacional, cuyo nivel actual es del 85 %. El propio organismo estatal YPF ha logrado aumentar su producción diaria de petróleo a través de una mayor eficiencia y ya se han llevado a cabo importantes licitaciones tanto para perforación, explotación y recuperación secundaria. En los próximos meses se llevarán a cabo licitaciones con el concurso de las empresas internacionales para la explotación de importantes áreas en tierra y en la plataforma continental marina, bajo el sistema de los contratos de riesgo.

No puedo dejar de anotar al pasar que al llevarse a cabo las licitaciones mencionadas, distintos grupos financieros argentinos se han asociado a las empresas petroleras nacionales que existían en reducido número, formando consorcios para la presentación de sus propuestas y han demostrado cómo la apertura de las puertas al capital nacional privado en este campo ha resultado tan promisorio que en un corto tiempo constituyeron 32 grupos empresarios distintos para presentarse en estas licitaciones petroleras.

12°) Se encuentra ya a consideración del Poder Ejecutivo el proyecto de **ley de promoción minera**, a través del cual pensamos obtener también el concurso del capital y tecnología internacional para lograr el objetivo de que la Argentina entre definitivamente en el campo de la gran minería. A este respecto se presentan como muy promisorios proyectos vinculados a la explotación del cobre.

13°) Hemos dedicado también preferente atención a la **promoción de la actividad pesquera**. Ya se ha lanzado un concurso público internacional para la exploración y explotación de los recursos del país en el mar que está próximo a adjudicarse. La Argentina cuenta con una de las plataformas marinas más extensas y menos explotadas del mundo. Su explotación efectiva abrirá perspectivas insospechadas para la futura producción pesquera.

14°) Con respecto a la **política monetaria**, que ciertamente es un aspecto importante de la lucha contra la inflación para evitar que la expansión se convierta en un factor autónomo del proceso inflacionario, se ha buscado el equilibrio entre la oferta y la demanda monetaria, para que la primera no supere a la segunda.

En cuanto a la oferta, se ha actuado principalmente a través del Banco Central controlando los factores de expansión. De esta manera el ritmo de expansión de la circulación monetaria ha ido disminuyendo a partir de la segunda mitad del año pasado. En abril de 1977, con relación a igual mes de 1976, se registró una reducción de la tasa anual de expansión de dicha variable de 60 puntos, aproximadamente. Dicha tasa, además de ser inferior a la del año pasado, se ubica —a diferencia de igual mes de 1976— dentro de una tendencia francamente declinante. Con respecto a la demanda monetaria, estamos actuando sobre ella para estimular la tenencia de activos monetarios en manos de particulares y de empresas

a través del aumento del rendimiento de los activos financieros. Por primera vez después de muchos años se ha aplicado una política de tasas de interés reales positivas. Anteriormente la costumbre de la tasa negativa, o sea inferior a la inflación, significaba que el ahorrista perdía gran parte de su capital simplemente por el transcurso del tiempo y se otorgaba un subsidio al beneficiario del crédito. Ahora se ha logrado una reasignación de los recursos crediticios disponibles y se han saneado las maniobras especulativas que se producían. Se fueron canalizando de esta manera hacia la inversión productiva fuentes de financiación hasta entonces totalmente especulativas. Esta política ha asegurado también que el ahorrista nacional ha encontrado posibilidades de inversión provechosas y evitado su desvío hacia el mercado de divisas, lo cual, unido a las reformas cambiarias ya mencionadas, ha quitado toda importancia al mercado paralelo de divisas.

15°) **Política crediticia.** Se ha llevado a cabo la reorganización total de nuestro sistema financiero con la sanción de la ley de descentralización de los depósitos bancarios y la nueva ley de entidades financieras. Esta última, que es ciertamente una de las medidas más importantes que se han tomado, revitalizará todo este sistema y permitirá atender mejor las necesidades de financiamiento del país. Ello, unido al cambio de política monetaria en cuanto a las tasas positivas de interés, asegura que podrán ser satisfechos los requerimientos para la evolución de nuestra economía.

16°) Hemos mencionado anteriormente la **situación de cesación de pagos en sus obligaciones externas** que afectaba al país en marzo de 1976. Al respecto, luego de esperar que estuviera en marcha el nuevo programa económico, presentamos el mismo al Fondo Monetario Internacional con una solicitud de crédito por 300 millones de dólares. Este nos fue acordado y, juntamente con una operación de asistencia financiera por parte de bancos privados de los Estados Unidos, Canadá, Europa Occidental y Japón por un monto cercano a los 1.000 millones de dólares, ello permitió que pudiésemos hacer frente a la deuda externa de corto plazo, transformándola en obligaciones de mediano término a través del crédito del grupo de bancos privados a 4 años plazo. A través de ello, pues, hemos logrado una reestructuración de nuestra deuda externa mejorando su perfil.

Tal como se presenta ahora la situación, con la importante reconstitución de reservas a que me referiré, junto con la tendencia altamente positiva en la balanza comercial y de pagos, la Argentina no tendrá problemas en el futuro para el cumplimiento de sus obligaciones financieras internacionales.

17°) Precisamente, quizás una síntesis de la acción desarrollada y los objetivos básicos alcanzados en el curso de 1976 puede observarse en la **drástica reversión de la situación negativa de las balanzas comercial y de pagos** que existía al tiempo de hacernos cargo de nuestras funciones. En efecto, mientras en 1975 la balanza comercial presentaba un saldo negativo de casi 1.000 millones de dólares y esta tendencia persistía en el primer trimestre de 1976, este año finalizó con un saldo positivo de casi 900 millones de dólares. En cuanto

a la balanza de pagos, en su rubro de transacciones corriente, pasamos de un saldo negativo en 1975 de cerca de 1.300 millones de dólares a un saldo positivo en 1976 de más de 600 millones de dólares. En cuanto a la variación de las reservas internacionales en la balanza de pagos, también pasamos de una cifra negativa de casi 800 millones de dólares en 1975, a otra positiva de alrededor de 1.200 millones de dólares en 1976. Es decir, que en todos estos rubros hubo un movimiento de péndulo en sentido positivo de casi 2.000 millones de dólares.

Para el año 1977 la situación se presenta aún más promisoria, dados los grandes volúmenes de exportación de granos a que me he referido anteriormente. En el primer trimestre de 1977 se acentúan las tendencias de 1976. El balance comercial —en cifras estimadas— tuvo un saldo neto favorable de 310 millones de dólares, alcanzando las exportaciones la cifra de 1.250 millones de dólares. En cuanto al resultado del balance de pagos, medido a través de la variación de las reservas internacionales, fue positivo en más de 290 millones de dólares.

18°) Se ha sancionado también una **nueva ley de inversiones extranjeras** con su correspondiente decreto reglamentario, que crean un marco jurídico adecuado y justo para la inversión externa en nuestro país que desee colaborar en nuestro desarrollo económico, teniendo en cuenta debidamente el interés nacional en el encauzamiento de las mismas. Si bien tenemos conciencia de que no bastan buenas normas legales, por mejores que sean, para atraer a las inversiones extranjeras, por lo menos aspiramos a que ellas no representen un obstáculo para que, renacida la confianza en la evolución de la economía argentina, los posibles inversores no encuentren dificultades legales indebidas para llevar adelante su acción.

19°) Paralelamente, es ya inminente la sanción de la **nueva ley de transferencia de tecnología** que está inspirada también en los principios generales del programa económico.

20°) Debo también mencionar que a lo largo de este año se ha **solucionado la casi totalidad de los diferendos que el Estado Argentino mantenía con empresas privadas** —la mayor parte extranjeras— con anterioridad a marzo de 1976 y que estaban entorpeciendo gravemente la evolución de sus correspondientes sectores.

21°) No podemos terminar esta enumeración sin referirnos a la **acción de los bancos internacionales.** En este último año, tanto el Banco Interamericano de Desarrollo como el Banco Mundial han concedido a la Argentina un nivel récord de créditos. Ello, unido a la activa participación de los bancos privados, es un claro índice del renacimiento de la confianza del mundo financiero internacional en la recuperación económica argentina.

CONCLUSION

El 2 de abril de 1976, cuando anunciamos el nuevo programa económico, dijimos que solamente con un gobierno estable, que proporcionase un respaldo político total, podría un programa eco-

nómico esperar a tener éxito. Paralelamente, es indispensable insistir sobre la necesidad de la continuidad en la ejecución de los programas económicos, porque sin ello no se puede traducir fe y confianza sobre el mantenimiento de las reglas de juego para los actores del proceso, que son las fuerzas económicas del trabajo y de la empresa que, de no tener esta seguridad, se ven completamente limitadas en su acción.

Debo aquí dejar constancia de que en ningún momento nos ha faltado el apoyo político de las Fuerzas Armadas de la Nación que tienen a su cargo la responsabilidad de gobierno nacido el 24 de marzo de 1976. Consideramos que cada vez existe mayor convicción en todos los sectores de la sociedad argentina de que una de las grandes causas de nuestras anteriores frustraciones ha sido nuestra inestabilidad política y la falta de continuidad. Esto ahora ha cambiado totalmente y podemos mirar al futuro con confianza en ese sentido.

A este respecto, la sanción del presupuesto para 1977 constituye una ratificación del programa económico que, por otra parte, fue expresamente reafirmado en su vigencia hace apenas un mes en una declaración expresa de la Junta Militar.

En la ejecución del presupuesto para 1977 llevaremos a cabo dos grandes cursos de acción. En primer lugar, continuaremos tenazmente la lucha contra la inflación y, en segundo término, procuraremos la reactivación gradual de la economía, sobre todo a través de la inversión tanto pública como privada.

Sabemos que no se pueden lograr resultados definitivos y duraderos en el término de un año, sino por lo menos en un plazo mediano, lo que asegurará llevar a cabo sobre bases firmes este proceso de salir de una economía tan distorsionada mediante un proceso de reacomodamiento general que implica el llamado sincronamiento de nuestra economía.

Es cierto que no hemos elegido el medio más fácil. Sabemos que el camino es largo y duro. Pero en esta tarea de promoción del crecimiento equilibrado y saneado de nuestra economía, es absolutamente indispensable que se sepa que no es solamente una tarea del gobierno, sino que cada uno de los argentinos está dispuesto a desempeñar su rol en ella, pues ellos son los verdaderos artífices y actores en el proceso que se está llevando a cabo.

Hemos estado al borde del caos político, económico y social.

Pero con el esfuerzo conjunto y mancomunado de todos, con una amplia solidaridad social, con trabajo, con firmeza, con disciplina, con paciencia, con generosidad, con perseverancia y, sobre todo, con continuidad en la acción emprendida, estamos seguros de alcanzar los objetivos fijados para que la Argentina vuelva a ser el país que nunca debió dejar de ser.

De esta manera, podrá también contribuir con su acción al logro de las aspiraciones comunes continentales, con las cuales nos sentimos plenamente hermanados y deseosos de aportar nuestra cooperación para la solución de los grandes problemas del hemisferio."

FONDOS PARA LA TERMINACION DE LA OBRA ZARATE - BRAZO LARGO



Durante su estada en Nueva York, el ministro Martínez de Hoz asistió a la firma del convenio.

Están asegurados los fondos para concluir el complejo ferroviario Zárate-Brazo Largo, obra de trascendencia que servirá para comunicar la Mesopotamia argentina con la provincia de Buenos Aires (ver nota de página 29).

En tal sentido, en una primera operación de ese carácter, el Banco de la Nación Argentina, actuando como cabeza de un grupo de Bancos de los Estados Unidos de Norteamérica y a través de su Sucursal Nueva York, concretó un aporte de 50 millones de dólares estadounidenses.

La mencionada sucursal aportará u\$s 10.000.000 y el resto será entregado en partes iguales por 7 entidades de los Estados Unidos y otra de Canadá: American Express, Chemical Bank, Crocker National Bank, Irving Trust, Marine Midland, United California y Bank of Nova Scotia.

El crédito citado tiene un plazo de pago de 3 años y el primer reembolso se concretará al año de recibidos los fondos con aquel destino específico.

Debe hacerse notar, que en el convenio rubricado en presencia del ministro de Economía y autoridades de la Dirección de Vialidad Nacional, se introdujo una cláusula importante.

La misma está relacionada con el cobro de peaje por el uso de los cruces por los puentes de los ríos Paraná Guazú y Paraná de las Palmas, durante un plazo de 15 años, con el propósito de recuperar la inversión realizada.

EXPORTACIONES ARGENTINAS AL MERCADO COMUN EUROPEO 1975-1976

Después de la pronunciada caída que se operó en 1975, las exportaciones argentinas a la Comunidad Económica Europea experimentaron durante 1976, una significativa recuperación. En efecto, los US\$ 1.269 millones de 1976 superaron, en un 48 %, los u\$s 855 millones del año 1975.

Aquella recuperación, no obstante, fue marcadamente superior a la evidenciada por las exportaciones totales, elevando la participación de las adquisiciones comunitarias del total de 28,9 por ciento al 32,4 por ciento entre esos dos años.

La evolución para cada uno de los miembros (descartando a Luxemburgo, dada la exigüidad de las cifras) señala incrementos, en todos los casos. El aumento de las colocaciones argentinas se manifestó con más fuerza en el caso de Alemania, Bélgica, Holanda y el Reino Unido (62, 56, 59 y 54 %, respectivamente) siendo Italia el país que, por el contrario, expandió sus compras en la Argentina en proporción inferior (24 %). Las exportaciones a Francia, en cambio, crecieron en un 44 %, a un ritmo similar al del conjunto.

Dinamarca e Irlanda, por último, si bien mostraron una expansión relativamente muy elevada, no hicieron a partir de valores poco significativos.

Desde el punto de vista de los rubros que conforman los envíos al Mercado Común, cabe señalar que la recuperación del nivel de exportaciones se observó principalmente en carnes (Alemania Federal, Reino Unido, Francia, Italia y Holanda), cereales (Holanda, Italia, Alemania Federal) y oleaginosos (Holanda).

Al analizar la composición de las ventas al MCE, por grandes rubros, se aprecia, en los dos ejercicios considerados, la preeminencia de los productos Primarios —casi el 60% del total—, seguidos, en importancia, por las Manufacturas de Origen Agropecuario (33,6 % y 38,8 % en 1975 y 1976, respectivamente). Las Manufacturas de Origen Industrial, si bien en los últimos años han incrementado su peso relativo, aportaron sólo alrededor de un 6 % al conjunto de las exportaciones del país a la Comunidad.

En los renglones primarios se destacó

la significación del mercado italiano (básicamente se trata de maíz), que representa cerca de un 50 % del total del rubro; siguiendo en importancia las compras holandesas (maíz, sorgo, frutas frescas y carnes) y alemanas (carne vacuna), en tanto los restantes países del área participaron con porcentajes de menor cuantía.

En la colocación de Manufacturas de Origen Agropecuario tuvo singular relevancia Holanda, dado que por el puerto de Rotterdam entró la mayor parte de los aceites y subproductos oleaginosos que luego se derivaron a diferentes plazas europeas. La exportación de oleaginosos (en este caso los subproductos) explica también el destacado crecimiento de las compras dinamarquesas, que pasaron de 4,5 a 34,3 millones de dólares en los años 1975 y 1976, respectivamente.

Siempre en el rubro de Manufacturas de Origen Agropecuario (MOA), interesa señalar que la importancia de los restantes mercados es despareja, pudiendo destacarse como más relevantes a Alemania Federal (subproductos oleaginosos, lanas lavadas) e Italia (cueros curtidos, lanas lavadas, subproductos oleaginosos).

Se apreció, en cambio, una distribución más equilibrada en la absorción de Manufacturas de Origen Industrial (MOI), al menos en lo que se refiere a los países más importantes de la Comunidad. Los renglones de mayor peso fueron, en este caso, los productos químicos (Alemania, Holanda); los siderúrgicos (Bélgica, Reino Unido, Alemania); las manufacturas de cuero (Alemania), y algunos tipos de maquinarias y componentes electrónicos (Alemania, Holanda).

EXPORTACIONES ARGENTINAS A LA C. E. E. CLASIFICADAS POR RUBRO 1975 y 1976

(en miles de dólares)

PAIS	1975				1976			
	TOTAL	PRIM.	MOA	MOI	TOTAL	PRIM.	MOA	MOI
C. E. E.	855.208	512.645	287.751	54.812	1.269.025	743.067	454.993	70.965
Alemania R. F.	126.715	60.114	56.253	10.348	205.084	119.018	74.470	11.598
Bélgica	45.524	34.067	7.694	3.763	71.083	44.951	13.203	12.929
Francia	72.205	28.646	34.095	9.464	103.819	50.890	47.444	5.485
Italia	299.507	259.606	34.050	5.851	372.042	301.563	63.625	6.854
Luxemburgo	49	45	3	1	33	—	1	32
Países Bajos	224.371	77.665	134.793	11.913	355.756	144.241	196.916	14.589
Dinamarca	5.654	295	4.536	823	34.318	454	33.245	619
Irlanda	2.463	117	255	2.091	5.557	1.473	672	3.412
Reino Unido	78.720	52.090	16.072	10.558	121.333	80.477	25.417	15.439
RESTO DEL MUNDO	2.106.056	1.107.282	425.814	872.960	2.647.032	1.333.325	590.937	722.770
TOTAL GENERAL	2.961.264	1.619.927	713.565	627.772	3.916.057	2.076.392	1.045.930	793.735

FUENTE: Dirección Nacional de Análisis y Programación en base a datos del INDEC.

— Participación por rubro sobre el total exportado por país —

PAIS	1975				1976			
	TOTAL	PRIM.	MOA	MOI	TOTAL	PRIM.	MOA	MOI
C. E. E.	100,0	59,9	33,6	6,5	100,0	58,5	35,8	5,6
Alemania R. F.	100,0	47,4	44,4	8,2	100,0	58,0	36,3	5,8
Bélgica	100,0	74,8	16,9	8,3	100,0	63,2	18,6	18,2
Francia	100,0	39,7	47,2	13,1	100,0	49,0	45,7	5,3
Italia	100,0	86,6	11,4	2,0	100,0	81,0	17,1	1,8
Luxemburgo	100,0	91,8	6,1	2,0	100,0	—	3,0	97,0
Países Bajos	100,0	34,6	60,1	5,3	100,0	40,5	55,3	4,1
Dinamarca	100,0	5,2	80,2	14,6	100,0	1,3	96,9	1,8
Irlanda	100,0	4,8	10,4	84,8	100,0	26,5	12,1	61,4
Reino Unido	100,0	66,2	20,4	13,4	100,0	66,3	20,9	12,7
RESTO DEL MUNDO	100,0	50,4	22,3	27,3	100,0	52,6	20,2	27,2
TOTAL GENERAL	100,0	54,6	24,1	21,2	100,0	53,0	26,7	20,2

FUENTE: Elaboración de la Dirección Nacional de Análisis y Programación en base a datos del INDEC.

— Participación de Área y País sobre el total —

PAIS	1975			1976				
	TOTAL	PRIM.	MOA	TOTAL	PRIM.	MOA	MOI	MOI
C. E. E.	28,9	31,6	40,3	8,7	32,4	35,8	43,5	8,9
Alemania R. F.	4,3	3,7	7,9	1,6	5,2	5,7	7,1	1,5
Bélgica	1,5	2,1	1,1	0,8	1,8	2,2	1,3	1,8
Francia	2,4	1,8	4,8	1,5	2,7	2,5	4,5	0,7
Italia	10,1	16,0	4,8	0,9	9,5	14,5	6,1	0,9
Luxemburgo	0,0	0,0	0,0	0,0	0,0	0,0	0,0	0,0
Países Bajos	7,6	4,8	18,8	1,9	9,1	6,9	18,6	1,8
Dinamarca	0,2	0,0	0,6	0,1	0,9	0,0	3,2	0,1
Irlanda	0,1	0,0	0,0	0,3	0,1	0,1	0,1	0,4
Reino Unido	2,7	3,2	2,3	1,7	3,1	3,9	2,4	1,9
RESTO DEL MUNDO	71,1	68,4	59,7	91,3	67,6	64,2	56,5	91,1
TOTAL GENERAL	100,0	100,0	100,0	100,0	100,0	100,0	100,0	100,0

FUENTE: Dirección Nacional de Análisis y Programación en base a datos del INDEC.

BANCO DE LA NACION ARGENTINA

APOYO AL SECTOR AGROPECUARIO

El Banco de la Nación Argentina tiene como uno de sus objetivos principales apoyar a la producción agropecuaria y al financiamiento de su transformación y posterior comercialización.

Asimismo, es de su interés directo la promoción del comercio exterior, sea de bienes, de servicios o tecnología, así como la atención de las necesidades de capital de trabajo del resto de las actividades económicas, como también las de inversión del comercio y servicios.

APOYO AL CAMPO

Dentro del conjunto de bancos del país, el Banco de la Nación Argentina contribuyó en 1976 con el 52 por ciento del total del crédito, al sector agropecuario. Ello obedece a que, como entidad oficial, le corresponde también atender a ese sector con líneas de crédito, generales o especiales, que aseguren la liquidez suficiente para su fluido desenvolvimiento.

Al finalizar el ejercicio referido, la cartera de préstamos totalizaba \$ 176.462 millones, con un aumento relativo respecto de 1975 del 247 por ciento, correspondiendo al agro un aumento del 474 por ciento y a la de "Industria, comercio, servicios y otros" del 157 por ciento.

Aunque contablemente el 45 por ciento de los saldos de préstamos correspondieron a la cartera de "actividades agropecuarias" y el 55 por ciento al de "actividades diversas", en gran parte estos últimos se canalizaron a la industria de transformación primaria de productos agropecuarios. De considerarse los fondos otorgados a esta industria, las actividades agropecuarias absorbieron, aproximadamente, el 60 por ciento del total de la cartera de préstamos.

DISTRIBUCION

De acuerdo con el programa económico vigente, en forma prioritaria, el Banco atendió el crédito destinado a incrementar el área de siembra de granos, como medio más rápido e idóneo de obtener mayores producciones exportables.

De este modo, el crédito contribuyó, estimativamente, a la siembra de 2.766.000 hectáreas de trigo y 2.300.000 hectáreas correspondientes a la cosecha gruesa.

Los programas crediticios especiales se destinaron a inversiones que suponen planes de mediano y largo plazo con los que se procuró mejorar la productividad del agro a través de la tecnificación y el fortalecimiento de su infraestructura. A estos programas pertenecen la tecnificación agropecuaria, el crédito agropecuario orientado, el almacenamiento de granos, la electrificación rural, desmonte y forestación.

Merecieron también especial atención los créditos destinados a la mecanización agropecuaria y aquellos que tienden a dotar al país de las instalaciones privadas necesarias para el almacenamiento de granos. En este segundo aspecto, con los créditos contabilizados y en trámite al finalizar este ejercicio, la capacidad de almacenamiento se incrementa en 575.000 toneladas.

MECANIZACION

Tuvieron asimismo particular significación, las líneas para mecanización agropecuaria, dado que en el transcurso del año se otorgaron créditos para la adquisición de más de 10.600 tractores; o sea el 50 por ciento, aproximadamente, del total vendido en el país, a lo que cabe agregar la maquinaria complementaria (sembradoras, arados, rastras, etc.) y cosechadoras.

Es de destacar también que dentro del último convenio con el

Banco Interamericano de Desarrollo referente a la tecnificación agropecuaria, existe una partida de 6.310.000 dólares para el financiamiento de maquinaria agrícola que no se fabrica en el país, con solicitudes en trámite por un monto que supera ese importe.

DESMONTE

Con el propósito de colaborar en el desarrollo del Plan Nacional de Desmonte y extensión de fronteras agropecuarias, el Banco de la Nación Argentina estableció en octubre de 1976 una línea de créditos con destino a la atención de gastos de desmonte, destronque y de todas sus tareas complementarias.

ALMACENAMIENTO

Asimismo, para incrementar la construcción, ampliación y modernización de plantas de silos o instalaciones complementarias, cuya necesidad se manifestó con el excelente resultado de las últimas cosechas, el BID acordó al Banco de la Nación Argentina un crédito por 60 millones de dólares, el que, a su vez, es complementado con un aporte local equivalente a 64,4 millones de dólares, todo lo cual permitirá ampliar la capacidad de almacenamiento de granos en 1.550.000 toneladas, en los próximos tres años.

ELECTRIFICACION RURAL

El país ha iniciado la segunda etapa del Plan Nacional de Electrificación Rural, para lo cual el BID también concedió un aporte de 43 millones de dólares. Para este programa el Banco de la Nación y la Secretaría de Energía, asignarán por partes iguales, la suma de 39 millones de dólares. A ello cabe agregar 19,3 millones de igual moneda, que habrán de proporcionar los futuros usuarios. Con tales recursos, serán beneficiados productores afincados en 26.000 predios cuyas explotaciones suman 7 millones de hectáreas.

APOYO A LA GANADERIA

Los créditos a la ganadería fueron reforzados mediante el financiamiento adicional con destino a la adquisición y retención de vacas de cría, vaquillonas y terneras, por un monto de \$ 4.527 millones que, aproximadamente contribuyó a un aumento de 300.000 unidades en las existencias de vientres.

A LA INDUSTRIA

En lo que se refiere a la actividad industrial, los préstamos se orientaron con preferencia, a la compra de materias primas de origen agropecuario y a afrontar los gastos de su elaboración, complementando la asistencia brindada al sector primario. El total aportado a esa actividad hasta fines de 1976 fue de 38.943 millones, suma que significó un crecimiento del 261 por ciento, en comparación con el año anterior.

CARTERA AGROPECUARIA

Saldo de la Cartera Activa al 31 de diciembre
Clasificados por destino (en miles de \$)

DESTINO	1975		1976		VARIACION
	Importe	%	Importe	%	
1) GASTOS CORRIENTES ()	7.682.110	55,8	39.986.746	50,3	426
2) FORMACION DE CAPITAL	5.473.889	40,0	36.758.507	46,5	572
Mojeras	1.908.352	13,9	6.106.280	7,7	220
Tractores	1.642.786	12,0	16.778.974	21,2	921
Implementos agrícolas					
otras maquinas y vehiculos	1.314.469	9,6	10.825.428	13,6	724
Inmuebles					
Adquisición de tierras	177.126	1,3	133.212	0,2	-14
Silos y Cerveas					
dólos	126.984	1,0	1.528.473	1,9	1.085
Otros	302.173	2,2	1.366.145	1,7	352
3) OTROS DESTINOS	591.098	4,2	2.658.061	3,4	357
TOTALES	13.687.092	100,0	79.358.314	100,0	480

() Siembra, cosecha y evolución

PRESTAMOS

Saldos al 31 de diciembre - Clasificados por actividad (en miles de pesos)

ACTIVIDAD	1975		1976		Variación
	Importe	%	Importe	%	%
1) AGROPECUARIA	13.853.273	27,3	79.433.614	45,1	474
Agriculta	9.077.931	17,7	49.839.132	28,3	453
Agropecuaria (1)	1.630.343	3,3	15.953.591	9,0	379
Pacuaria	2.930.214	5,9	13.020.352	7,5	337
Forestal	53.604	0,1	527.779	0,3	800
Otros (2)	171.181	0,3	145.300	—	- 15
2) INDUSTRIA, COMERCIO, SERVICIOS Y OTROS	34.153.379	67,2	87.949.700	49,8	157
Industria	10.794.524	21,2	33.942.533	22,1	261
Comercio	14.650.533	23,8	16.033.833	9,1	9
Construcción	2.657.771	5,2	2.503.413	1,4	- 6
Servicios	1.530.165	3,2	5.316.133	3,0	236
Electricidad y gas	1.323.384	2,6	1.936.776	1,1	50
Minería	1.001	—	45.957	—	4.491
Caza y pesca	31	—	13.333	—	43.119
Préstamos personales	761.332	1,5	19.691.562	11,2	2.436
Diversos	52.939	0,1	23.030	—	- 47
Otros (3)	2.327.114	4,6	3.322.375	1,9	45
3) SIN CLASIFICAR	2.805.913	5,5	9.013.702	5,1	221
Letras y giros comprados	2.805.913	5,5	9.013.702	5,1	221
TOTAL	50.823.070	100,0	176.432.016	100,0	247

(1) Explotaciones mixtas, es decir, que se dedican a la agricultura y la ganadería conjuntamente.

(2) Cartera morosa agropecuaria

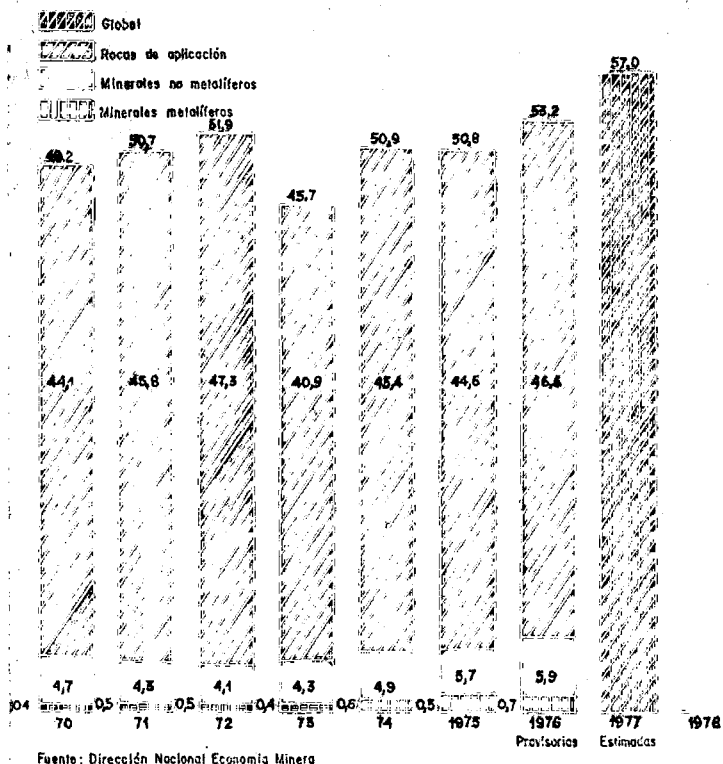
(3) Comprende Cartera Morosa no Agropecuaria y otros préstamos no susceptibles de una mayor discriminación.

DEPOSITOS Y PRESTAMOS

Saldos al 31 de diciembre - Participación porcentual - Distribuidos por división política

División Política	1975		1976	
	Depósitos	Préstamos	Depósitos	Préstamos
Capital Federal	53,4	50,2	57,5	24,1
Interior	41,6	49,8	42,5	75,9
Buenos Aires	13,6	10,5	15,2	20,4
Catamarca	0,3	0,2	0,2	0,3
Córdoba	5,7	5,0	6,3	10,9
Corrientes	0,9	1,5	0,8	2,7
Chaco	1,0	2,6	0,9	3,1
Chubut	1,1	0,6	1,0	0,7
Entre Ríos	1,4	2,3	1,5	4,6
Formosa	0,4	0,7	0,5	1,6
Jujuy	1,4	2,5	0,4	1,9
La Pampa	0,3	1,0	0,3	1,6
La Rioja	0,3	0,3	0,3	0,3
Mendoza	1,5	3,7	1,3	2,2
Misiones	0,9	3,7	0,9	4,1
Neuquén	0,6	0,3	0,5	0,4
Río Negro	0,3	1,0	0,7	1,2
Salta	1,1	1,6	0,9	2,1
San Juan	0,6	0,7	0,5	0,6
San Luis	0,5	0,4	0,5	0,6
Santa Cruz	0,5	0,4	0,5	0,5
Santa Fe	6,6	5,3	6,5	9,3
Santiago del Estero	0,6	0,7	0,5	0,9
Tucumán	1,7	4,6	1,5	5,3
Tierra del Fuego	0,3	0,2	0,3	0,2
Total	100,0	100,0	100,0	100,0

Producción Minera Nacional
(millones de toneladas)



Fuente: Dirección Nacional Economía Minera

MINERIA ARGENTINA:

PROMOCION DEL SECTOR

Una década atrás, Argentina figuraba en la nómina de los países no cupríferos. Las existencias de cobre conocidas eran muy escasas. De ahí la demora en encarar su explotación.

Posteriormente, al sumarse los esfuerzos de investigación y prospección geológica realizados por el Estado y el sector privado, fue factible ubicar la existencia de importantes yacimientos del mineral en Catamarca y San Juan, y de tal magnitud, que asegurarán el aprovisionamiento de la industria nacional por más de un siglo.

Para los argentinos, el caso del cobre puede repetirse con otros minerales que son muy buscados, en la misma medida en que los yacimientos conocidos comienzan a agotarse.

La superficie continental del país supera los 2.790.000 kilómetros cuadrados extensión de la cual menos de un 10 por ciento es conocida desde el punto de vista geológico. De este modo, resulta paradójico que, mientras se desconoce el subsuelo, el país sigue importando minerales a un promedio equivalente a los u\$s 4.000.000 diarios.

Como contrapartida, las exportaciones de productos minerales sólo alcanzan a los u\$s 16.000.000 por año. Así, el saldo entre lo que se consume y lo que se exporta, en materia de minerales, en 1975 superó los u\$s. 1.200 millones.

En la Argentina, actualmente, se están dando los pasos suficientes para revertir, con el correr de los años, la actual situación mediante la modificación de un Código de Minería arcaico y un nuevo enfoque realista de la promoción del sector para reemplazar la mayoría de las importaciones que se realizan ahora.

Paralelamente, se procura cubrir la carencia de modernas tecnologías y capitales de envergadura. Muchos habrá que buscarlos en el exterior. A eso también tienden las normas promocionales para la captación de elementos básicos para la gran minería argentina.

El momento es propicio, por cuanto el mundo atraviesa una suerte de "hambre" de minerales, a causa del agotamiento de los yacimientos conocidos y a la creciente demanda de materia prima por parte de la industria.

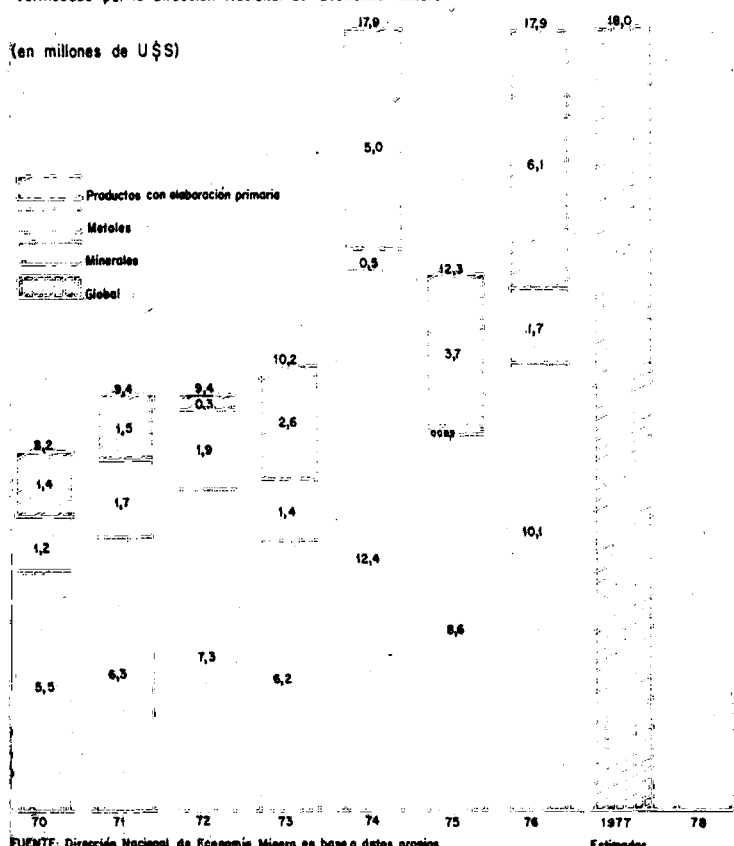
Nuestro país constituye una importante reserva mundial. De su explotación dependerá, en primer lugar, el futuro bienestar de sus habitantes, y luego, el aumento de la producción industrial nacional.

Con el remozamiento de la legislación ahora en trámite, se atraerán los capitales para encarar la gran tarea de formar empresas de envergadura que se ocupen en la prospección y exploración del territorio nacional.

Exportaciones Argentinas de Productos Minerales

Verificadas por la Dirección Nacional de Economía Minera

(en millones de U\$S)



FUENTE: Dirección Nacional de Economía Minera, en base a datos propios y de las Aduanas del interior del país

Estimados

UBICACION DE YACIMIENTOS DE ROCAS DE APLICACION

Jujuy: 1 Caliza, 2 Dolómita;

Salta: 3 Caliza,

4 y 5 Mármol;

Catamarca: 6 Mármol ónix;

Tucumán: 7 Caliza;

Santiago del Estero:

8 Caliza,

9 y 10 Rocas graníticas;

Chaco: 11 Cuarcita;

La Rioja: 12 Piedra laja,

13 Granito;

San Juan: 14 Caliza,

15 Dolomita,

16 Mármol travertino;

Córdoba: 17 Serpentina,

18 Caliza,

19 Dolomita,

20 y 21 Mármol, 22 Granito;

Corrientes: 23 Cuarcita;

Mendoza: 24 Areniscas,

25 Mármol ónix,

26 Piedra laja;

San Luis: 27 Dolomita,

28 Granito en bloques;

Buenos Aires:

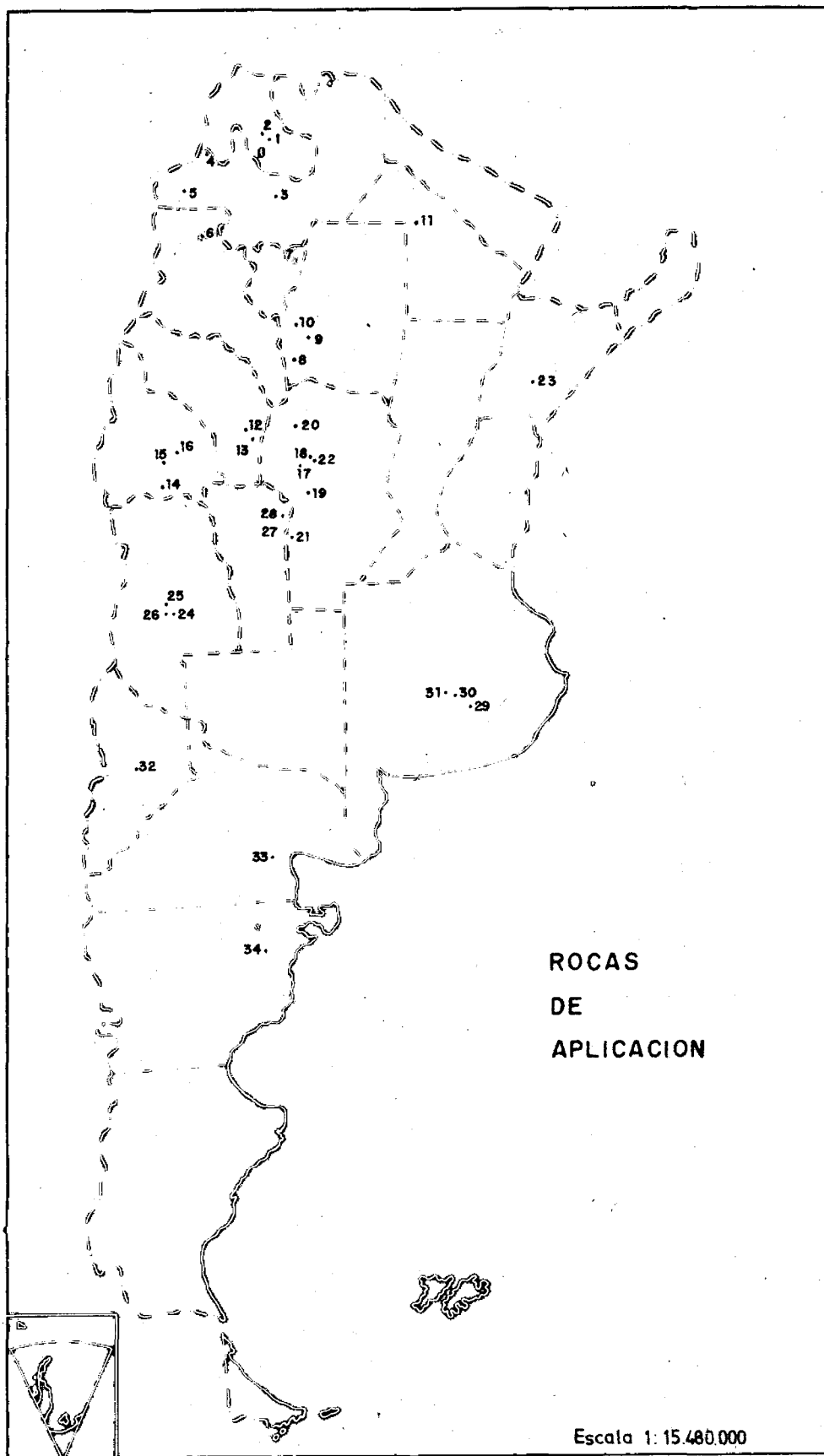
29 y 30 Granito,

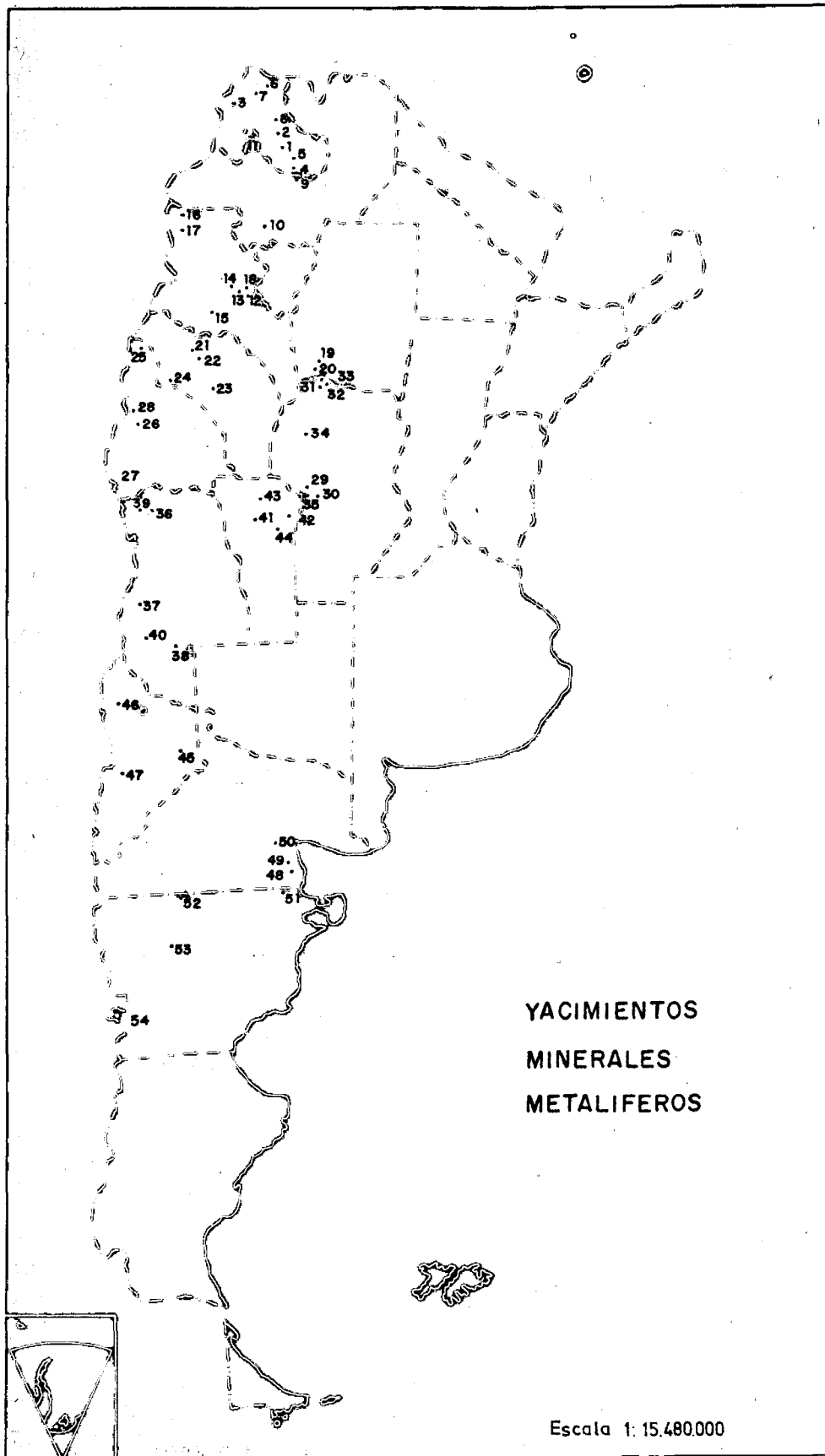
31 Caliza;

Neuquén: 32 Caliza;

Río Negro: 33 Caliza;

Santa Cruz: 34 Caliza.





YACIMIENTOS
 MINERALES
 METALIFEROS

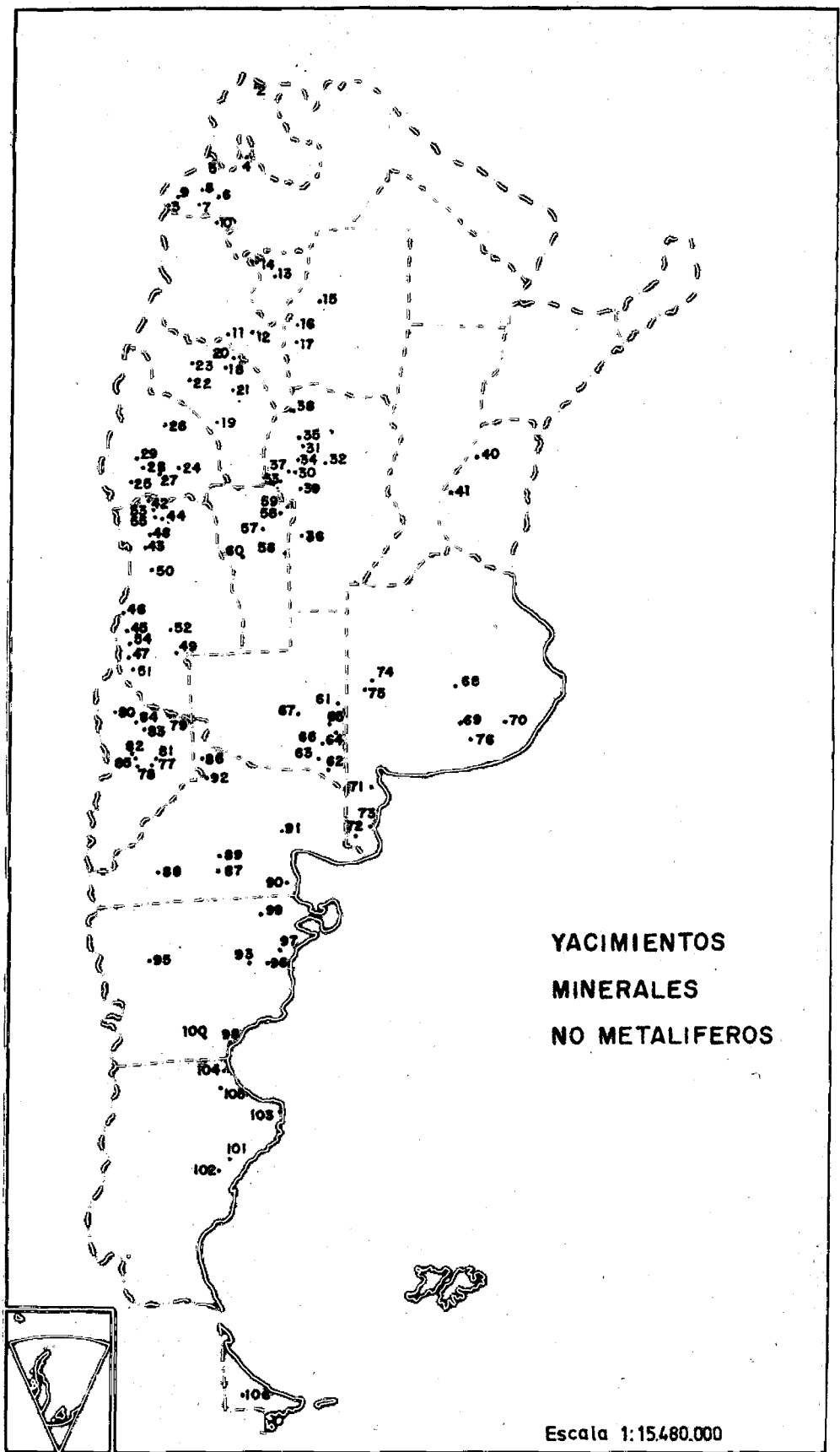
**UBICACION
 DE YACIMIENTOS
 DE MINERALES
 METALIFEROS**

Jujuy: 1 Antimonio, 2 Cobre, 3 Estaño-Plata, 4 y 5 Hierro, 6-7 y 8 Plomo; **Salta:** 9 Hierro, 10 Uranio, 11 Torio; **Catamarca:** 12 Cobre, 13 Cobre-Oro, 14 Manganeso-Oro-Plata, 15 Wolframio, 16 Plomo, 17 Cobre-Arsénico, 8 Cobre-Oro; **Santiago del Estero:** 19 y 20 Manganeso; **La Rioja:** 21 Cobre, 22 Oro, 23 Wolframio, 24 Plomo; **San Juan:** 25 y 26 Cobre, 27 Cobre-Molibdenu, 28 Cobre; **Córdoba:** 29 Berilo, 30 Cromo, 31 y 32 Manganeso, 33 Hierro, 34 y 35 Wolframio; **Mendoza:** 36 Cobre, 37 Hierro, 38 Manganeso, 39 Plomo-Plata-Cinc, 40 Uranio; **San Luis:** 41 Berilo, 42 Litio, 43 y 44 Wolframio; **Neuquén:** 45 Cobre, 46 Oro, 47 Plomo; **Río Negro:** 48 Hierro, 49 Plomo-Plata-Cinc, 50 Wolframio; **Chubut:** 51 Manganeso, 52 Plomo, 53 Uranio, 54 Plomo-Cobre.

Escala 1:15.480.000

UBICACION DE YACIMIENTOS DE MINERALES NO METALIFEROS

Jujuy: 1 Boratos, 2 Caolín; **Salta:** 3 Azufre, 4 Boratos, 5 Boratos-Sal, 6 Boratos, 7 y 8 Sal, 9 Sulfato de sodio; **Catamarca:** 10 Borato, 11 Caolín, 12 Mica; **Tucumán:** 13 Yeso, 14 Mica; **Santiago del Estero:** 15 Sal, 16 y 17 Yeso; **La Rioja:** 18 Arcillas decolorantes, 19 Arcillas refractarias, 20 Diatomita, 21 Mica, 22 Pirofilita, 23 Ogres; **San Juan:** 24 Amianto, 25 Bentonita, 26 Calcita, 27 Caolín, 28 Sulfato de aluminio y magnesio, 29 Sulfato de hierro; **Córdoba:** 30 Amatista, 31 Amianto, 32 Arcillas plásticas, 33 Caolín, 34 Cuarzo, 35 Esteatita, 36 Fluorita, 37 Mica, 38 Sal, 39 Vermiculita; **Entre Ríos:** 40 Yeso, 41 Arcilla; **Mendoza:** 42 Amianto, 43 Arcillas plásticas, 44 Arcillas varias, 45 Asfaltita, 46 Azufre, 47 Baritina, 48 Bentonita, 49 Fluorita, 50 Materiales volcánicos, 51 Sal de roca, 52 Sal, 53 Talco, 54 Yeso, 55 Zeolitas; **San Luis:** 56 Cuarzo, 57 Feldespato, 58 Fluorita, 59 Mica, 60 Sal; **La Pampa:** 61, 62, 63, 64, 65 Sal, 66 y 67 Sulfato de sodio; **Buenos Aires:** 68 y 69 Arcilla, 70 Caolín, 71, 72 y 73 Sal, 74 y 75 Sulfato de sodio, 76 Yeso; **Neuquén:** 77 Arcillas plásticas, 78 Arcillas refractarias, 79 Asfaltita, 80 Baritina, 81 Bentonita, 82 Celestina, 83 Diatomita, 84 Sal de roca, 85 Baritina; **Río Negro:** 86 Bentonita, 87 Caolines, 88 Diatomita, 89 y 90 Fluorita, 91 Sal, 92 Yeso; **Chubut:** 93 y 94 Arcillas plásticas, 95 Baritina, 96 Caolín, 97 Yeso, 98 Bentonita, 99 Fluorita, 100 Yeso; **Santa Cruz:** 101 Arcilla, 102 Caolines, 103 Sal, 104 y 105 Sulfato de sodio; **Tierra del Fuego:** 106 Turba.



YACIMIENTOS
MINERALES
NO METALIFEROS

Escala 1:15.480.000

LA INDUSTRIA DEL CUERO CURTIDO

La industria curtidora en la Argentina tiene una larga trayectoria. Desde mediados del siglo XVI, debido a las enseñanzas impartidas por los padres jesuitas durante sus misiones, la incipiente industria fue creciendo en cantidad y en avance técnico hasta llegar a la fisonomía fabril que la caracterizó desde principios de este siglo.

Los primeros establecimientos se instalaron en el interior, en el norte del país y, a través de los años fue extendiéndose en varias provincias, especialmente, en la ciudad de Buenos Aires y sus alrededores.

Paralela a la producción ganadera y con una mano de obra especializada, fue ganando prestigio y mercados, hasta convertirse en una de las principales industrias del país.

Tipos de cuero que se curten - Producción

Una extensa gama cubre la producción de los distintos cueros que se curten. La materia prima que ocupa el primer lugar, en cuanto a su volumen de industrialización, proviene del ganado vacuno, cuya producción alcanzó a los 12.000.000 de cueros en 1976, correspondiente a una faena de 13.600.000 animales vacunos. La capacidad industrial está preparada para manufacturar más de 15.000.000 de cueros crudos.

En el mercado local, su industrialización se realiza en calzado, marroquinería, indumentaria (sacos, tapados, etc.) como también en monturas, guantes y otras variedades. El resto, se exporta semiterminado y terminado.

El cuero de ganado caprino se trabaja en establecimientos que, en su casi totalidad, se dedican exclusivamente a su curtiduría, para lo cual reciben anualmente un aprovisionamiento de 4.000.000 de unidades en sus diversos tipos.

Con estos cueros se fabrican calzado, vestimenta y guantes, según su curtido, como así también se utilizan para forro de las distintas manufacturas que produce la industria del país y se exportan terminados y semiterminados.

Cueros curtidos de porcinos, reptiles, avestruz, sapos, etc., son de especial dedicación de la tenería argentina, y gozan de indudable prestigio tanto por la calidad de su curtiduría como por sus respectivas manufacturas (carteras, billeteras, portafolios, cinturones, valijas, "necessaires", zapatos, etc.).

La demanda nacional y la del turismo, además de su exportación, señalan la importancia de estos productos.

Distribución geográfica de las curtidumbres

La mayoría de los establecimientos se encuentran en Buenos Aires y en otras ciudades de esta provincia y,

en menor escala, en Santa Fe, Córdoba, Mendoza, Entre Ríos, Corrientes, Tucumán, Misiones, La Pampa y otras.

Los establecimientos son más de 350 y cuentan con un personal de 20.000 obreros, descontando los que manufacturan el cuero, con los cuales se llega a más de 60.000.

Exportaciones

Las exportaciones de estos productos llegan a todo el ámbito de América (EE.UU. en gran medida), así como a Europa Occidental y Oriental y al Asia.

Los principales países compradores son: EE.UU., Brasil, Canadá, Chile, Uruguay, Puerto Rico, Alemania Occidental, Austria, Bélgica, Checoslovaquia, Dinamarca, Finlandia, Francia, Holanda, Inglaterra, Suiza, Hungría, Polonia, Rusia, Japón, Hong Kong, etc.

Participación en ferias y exposiciones

La Cámara de la Industria Curtidora Argentina, Belgrano 3978, Buenos Aires, ha participado en ferias y exposiciones que se realizan tanto localmente como en el exterior.

Países de América y Europa la han contado entre sus participantes y merece señalarse la presencia de la misma en la famosa "Semaine Internationale du Cuir", con sede permanente en París.

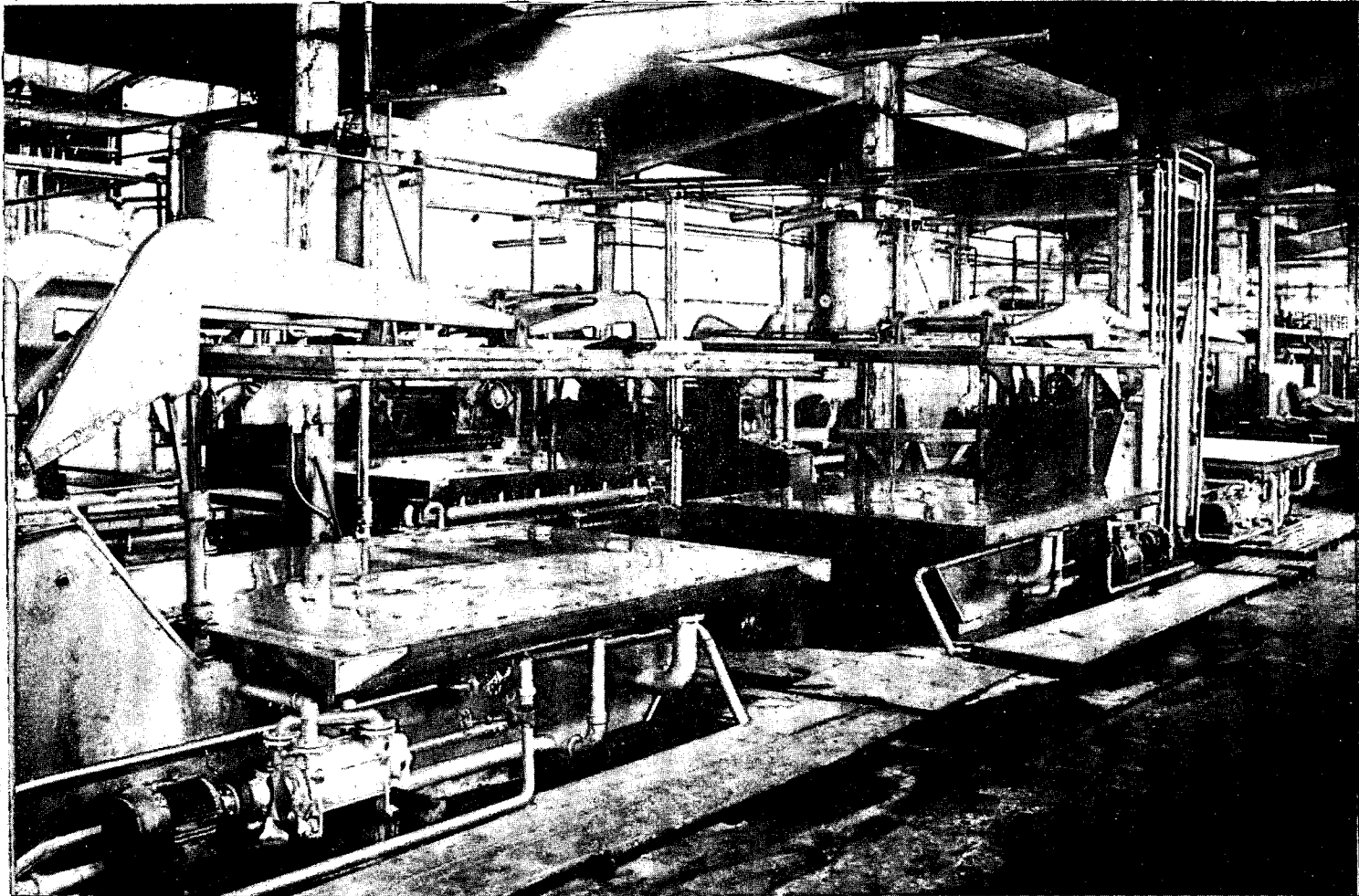
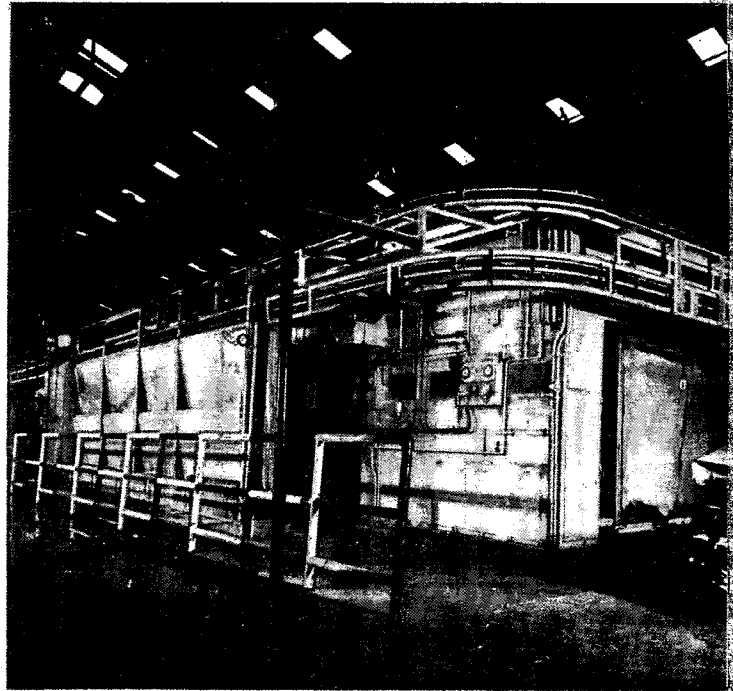
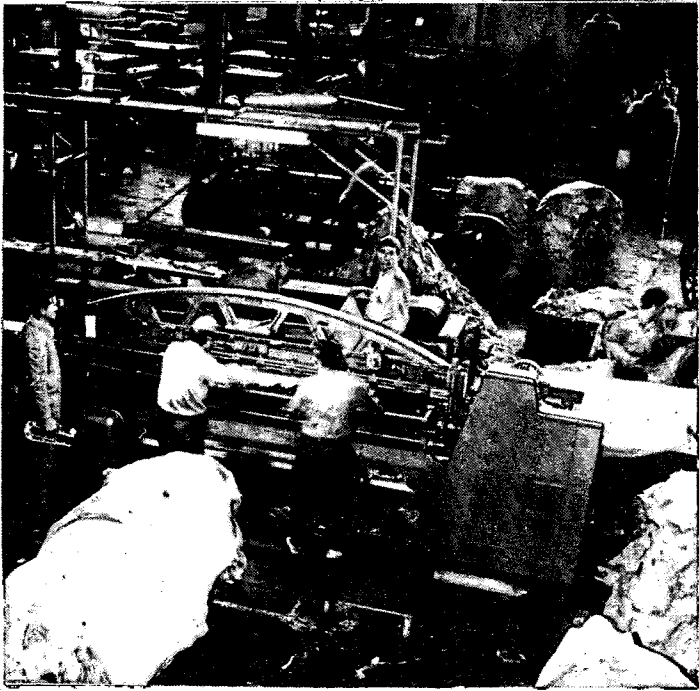
Buenos Aires ha sido designada como sede del Congreso Anual del Consejo Internacional de Curtidores para 1978, fecha en la cual se reunirán los representantes de las industrias curtidoras más importantes del mundo, afiliadas a dicho Consejo que tiene su asiento permanente en Londres.

Valores de exportación por países

	US\$	(en miles)
1° EE.UU.	41.578	"
2° Italia	21.259	"
3° Rusia	15.421	"
4° Holanda	6.149	"
5° Alemania Occidental	5.778	"
6° Checoslovaquia	4.660	"
7° Alemania Oriental	4.230	"
8° Francia	3.670	"
9° Polonia	3.504	"
10° Reino Unido	3.308	"

Evolución de las exportaciones de los últimos 10 años

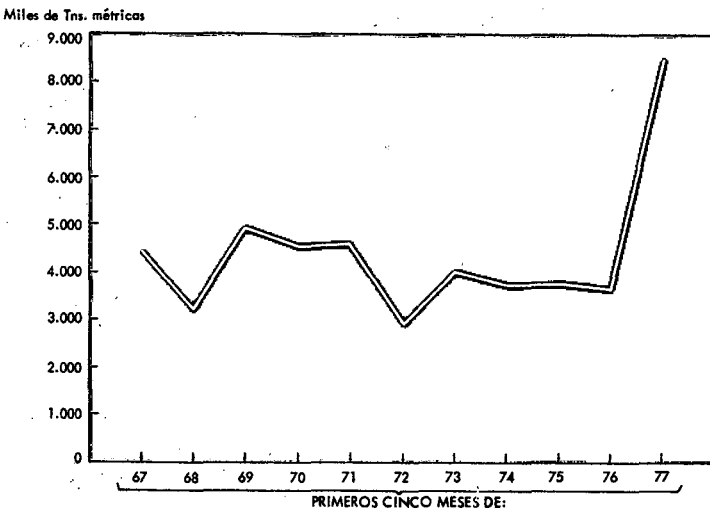
Año	US\$	(en miles)
Año 1967	11.200	"
Año 1968	17.200	"
Año 1969	30.300	"
Año 1970	37.000	"
Año 1971	40.000	"
Año 1972	93.000	"
Año 1973	100.000	"
Año 1974	88.000	"
Año 1975	60.000	"
Año 1976	142.000	"



EXPORTACION DE CEREALES

ENERO A MAYO 1977

EMBARQUES DE CEREALES
- Primeros cinco meses de cada año -



Fuente: J.N.G.

EMBARQUES EFECTUADOS ENERO A MAYO (en toneladas)

AÑOS	I a IV	V	TOTAL
1966	3.649.072	1.348.296	4.997.368
1967	3.287.419	1.146.194	4.433.613
1968	2.278.166	917.627	3.195.793
1969	3.763.046	1.148.631	4.911.677
1970	3.290.510	1.241.821	4.532.331
1971	3.114.988	1.469.622	4.584.610
1972	2.423.002	473.100	2.896.102
1973	2.988.352	1.004.199	3.992.551
1974	2.695.852	1.028.789	3.724.641
1975	2.647.487	1.105.699	3.753.186
1976	2.869.396	770.647	3.640.043
1977	6.325.631	2.156.602	8.482.233
1967/1977: promedio	1.030.633		
1967/1977: promedio	3.966.455		

EMBARQUES POR RUBRO 5 PRIMEROS MESES 1977 (en toneladas)

	Enero - Abril	Mayo (*)	Total
TRIGO	3.635.484	523.142 (*)	4.158.626
MAIZ	1.170.167	729.693	1.899.860
SORGO	949.436	744.528	1.693.964
VARIOS	570.544	159.239	729.783
TOTALES	6.325.631	2.156.602	8.482.233

(*) Cifras provisionarias.

Durante el primer cuatrimestre de este año, las exportaciones de carnes alcanzaron a 141.032 toneladas, por un total de u\$s 170.557.000; cifras que representan un incremento, con relación a igual período del año 1976, de 132.143 toneladas por un valor de u\$s 142.211.000.

Entre los principales países compradores se encuentran: Alemania Occidental, Reino Unido, España, Portugal, URSS, Israel, EE.UU., etcétera.

EXPORTACION DE CARNE

1er. CUATRIMESTRE 1977

EXPORTACIONES DE CARNES, MENUDENCIAS Y EXTRACTO DE LAS ESPECIES VACUNA, OVINA, PORCINA Y EQUINA

Enero a Abril de 1977 y comparativos primer cuatrimestre 1977 y 1976

P R O D U C T O	Enero-Abril 1977 (*)		Enero-Abril 1976	
	Toneladas	Miles u\$s	Toneladas	Miles u\$s
I. CARNES VACUNAS	95.249	124.354	83.955	101.207
a) En cuartos	12.923	11.943	7.136	4.450
Enfriados	713	825	786	676
Congelados	12.210	11.118	6.350	3.774
b) En cortes	34.322	47.614	26.887	35.399
Enfriados	1.987	4.678	2.309	4.523
Congelados	32.335	42.936	24.578	30.876
c) Tipo manufactura	22.848	21.727	22.797	17.577
Con hueso	1.984	1.537	2.324	1.003
Sin hueso	20.864	20.190	20.473	16.574
d) Cocida y congelada	7.641	14.431	7.121	12.465
e) Enlatada (**)	14.503	24.357	17.085	27.541
f) Otros enlatados y especialid. (***)	3.012	4.282	2.929	3.775
II. CARNES OVINAS REFRIGERADAS	10.905	13.190	9.548	9.023
III. CARNES PORCINAS REFRIGERADAS	2.476	3.538	7.730	7.115
IV. CARNES EQUINAS	12.735	11.852	13.394	11.732
a) Enfriadas	3.113	3.961	4.181	4.518
b) Congeladas	9.621	7.890	9.131	7.124
c) Saladas	1	1	82	90
V. MENUDENCIAS CONGELADAS	19.077	13.240	17.176	9.580
a) Vacunas	16.857	12.196	14.893	8.734
b) Ovinas	454	476	243	234
c) Porcinas	908	304	1.090	337
d) Equinas	858	264	950	275
VI. EXTRACTO DE CARNE	590	4.383	340	3.549
TOTALES	141.032	170.557	132.143	142.211
Totales año 1975 y meses 1976	132.143	142.211	—	—
Totales año 1974 y meses 1975	57.896	80.725	—	—
Totales año 1973 y meses 1974	107.780	217.340	—	—

(*) Cifras provisionarias. (**) En su casi totalidad "corned beef" y pequeñas cantidades de "roast beef" y "brisket beef".

(***) "Cooked beef", "cubed beef", "roast beef" con salsa, guisos y otras especialidades.

Fuente: JUNTA NACIONAL DE CARNES.
Avic. 4-5-77.



Provincia de Buenos Aires



Dentro de un perímetro cuya extensión lineal está calculada en 3.200 kilómetros y en el cual se encuentra también comprendida la ciudad capital de la República, el territorio de la provincia de Buenos Aires —“Un país dentro de otro país”— constituye el polo de mayores recursos naturales de la llanura pampeana.

Los privilegios que le otorga su topografía le han permitido explotar la ganadería y la agricultura, fundamentos de una actividad elemental, la que ha comenzado a dar paso a la llamada “era agroindustrial”, como complemento de la mecanización de las tareas rurales y para una mayor producción de su riqueza.

El suelo bonaerense, una inmensa playa con leves ondulaciones en sus extremos norte y sur, surcado por muchos ríos y arroyos, verdadero vergel de pasturas naturales, cuenta con cuatro grandes puertos sobre el Atlántico: Mar del Plata, Quequén, Bahía Blanca y Patagones, por donde se canaliza la exportación agropecuaria hacia distintos mercados del mundo. Posee también numerosos puertos fluviales, entre los que sobresalen los de La Plata, San Nicolás, Ramallo, San Pedro, Zárate y Campana.

Dentro de su superficie de 354.700 kilómetros cuadrados, la provincia posee dos sistemas orográficos de estructuras diferenciadas. El primero, de 350 kilómetros de longitud, que alcanza una máxima altura de 500 metros en el Cerro de Las Ani-

mas, y el segundo, denominado de la Ventana, con una longitud aproximada de 180 kilómetros, cuya eminencia más notable es el Cerro Tres Picos, de 1.246 metros de altura.

La enorme extensión llana contrasta con estas crestas de piedra, en cuyas faldas suelen transcurrir algunos de los cauces de agua que integran las cuatro zonas hidrográficas en que se descompone el sistema de riego natural, circundado de lagunas solitarias o encadenadas.

La extensión lineal de sus costas sobre el Atlántico y el Río de la Plata ha sido estimada en 1.800 kilómetros, y si se incluye el mar territorial, la superficie de la provincia asciende a 363.000 kilómetros cuadrados.

HISTORIA

La historia de la provincia de Buenos Aires es, en parte, la de la República Argentina, reconoce remotos orígenes en la época de la conquista, entronca con el descubrimiento del Río de la Plata y la fundación del puerto de Santa María del Buen Aire, por Pedro de Mendoza, en 1536, y la segunda fundación, de la que había de ser la actual metrópoli, capital de la República, por el adelantado Juan de Garay en 1580.

La fecha inicial debe admitirse como la del 16 de febrero de 1820, año en que la provincia se constituyó en entidad política autónoma. En 1826 fue declarada capital de la Nación,

con asiento conjunto de autoridades nacionales y provinciales.

La corriente inmigratoria, llegada principalmente desde Europa, incorporó a la cultura rural un caudal de conocimientos que influyó en las costumbres del vasto escenario pampeano.

Actualmente, de la población de más de 10 millones de habitantes con actividades de todos los sectores, se destaca el trabajador rural, que produce la mitad del grano y la hacienda de todo el país.

Más de cinco mil escuelas y cincuenta mil maestras educan a los niños de la provincia y ocho universidades abren sus claustros para la especulación académica y las disciplinas de alto nivel.

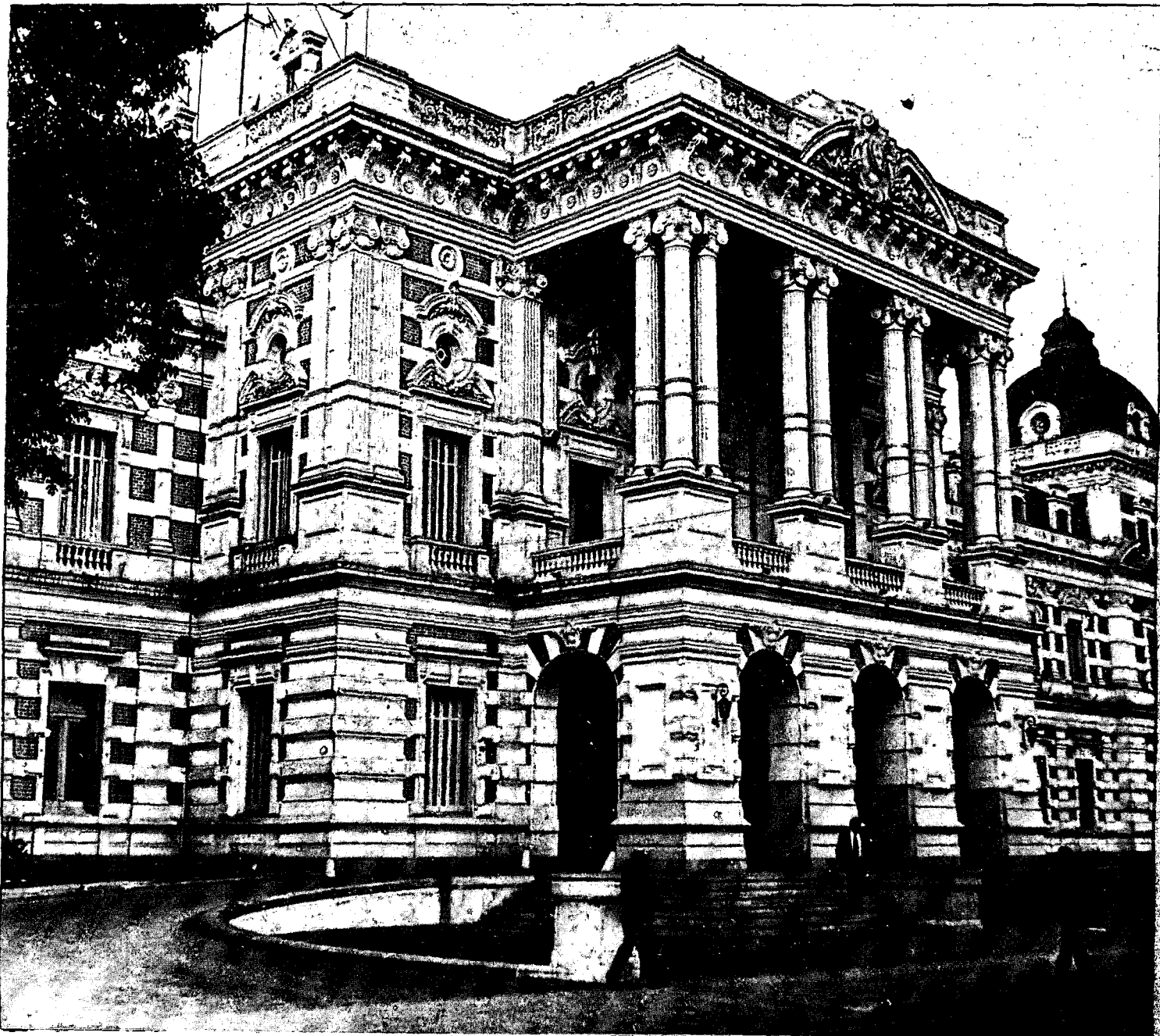
Junto a sus ríos, por caminos y líneas férreas, circula el fruto del esfuerzo de su población hacia los centros de consumo y los puertos de ultramar.

Se levantan, a ritmo acelerado, las chimeneas de nuevas fábricas, para que el campo cuente con la colaboración de la industria, multiplicando sus conquistas y aportando valores en constante crecimiento, a la riqueza nacional.

Una corriente dinámica, impulsada desde el Gobierno, convoca a poblar las áreas, todavía baldías, estimulando la descentralización metropolitana, mediante expectativas y realidades que están rindiendo sus frutos.

LA PROVINCIA DE BUENOS AIRES (I)

SU PUJANZA Y DESARROLLO



CASA DE GOBIERNO



Provincia de Buenos Aires



Provincia de Buenos Aires



Provincia de Buenos Aires

FRANCA EVOLUCION EN MERITO A LA EFICIENCIA DEL ESTIMULO

De acuerdo con un cálculo realizado por el Ministerio de Economía de la provincia de Buenos Aires, la población estable alcanza a 10.411.500 habitantes, de los cuales 6.647.600 corresponderían al Gran Buenos Aires (pueblos aledaños a la Capital del país). Esta cifra, es muy significativa comparada con el total de la población de la Argentina, estimada en 25 millones de personas.

La población bonaerense se torna así sumamente densa en el conurbano, razón por la cual ya se han puesto en marcha programas realistas para lograr una más armónica distribución de la comunidad, sobre la base de mayores opciones y mejores estímulos a la mano de obra, en localidades del interior del Estado bonaerense.

La existencia de ganado en el año 1976, llegaba a las siguientes cifras:

EN MILLARES DE CABEZAS

Bovino	21.983,7
Ovino	10.416,2
Porcino	1.188,5

Con respecto a la superficie sembrada para la cosecha 1976/77, se observó un incremento del 13 % en girasol, un 7,4 % en sorgo gramífero y un importante incremento en la siembra de soja, en varios Partidos de la provincia.

La política de apoyo a las actividades agropecuarias ha mostrado ya su eficiencia, descontándose el progresivo aumento de las siembras y de las cosechas de grano, así como de otros productos tradicionales y, también, de la explotación pecuaria.

Como muestra del potencial puesto a disposición del productor, puede consignarse que se sembraron, con apoyo crediticio del Banco de la Provincia, en la campaña 1976/77, en lo que hace a semillas finas y gruesas, 1.988.231 hectáreas, con préstamos que ascendieron globalmente a más de 8.000 millones de pesos. Además, para la instalación de silos se otorgaron 2.000 millones de pesos, aumentándose la capacidad de almacenaje en 351.168 toneladas.

En lo que se refiere al sector ganadero, se otorgaron más de tres mil préstamos por un total de 796 millones de pesos, para la compra de hacienda de cría, inventarida y retención de vientres.

Para dar una idea del incremento productivo del territorio bonaerense, bastará consignar que, con respecto a todo el país, en 1976 la producción de avena y cebada fue de 432.000 y 522.700 contra 398.600 y 401.000, del año anterior, respectivamente.

Para servir un parque industrial, cada vez más amplio (solamente en el rubro Automotores la producción pasa de 1.200.000 unidades), la provincia utilizó más de 8.200.000 KW (en millares) que atendían también las necesidades de alumbrado público, actividades comerciales y distintos servicios.

Merecen citarse las industrias lechera y manufacturera, tanto por los bienes de consumo que aportan al mercado interno y externo, como por la fuente de ocupación que representan. La primera se ha superado notoriamente sobre la base de la mecanización y de sus derivaciones industriales y la segunda utiliza más de 800.000 trabajadores, cifra que está en continuo aumento.

PARTICIPACION DE LA PROVINCIA DE BUENOS AIRES EN EL PRODUCTO BRUTO INTERNO DEL PAIS POR SECTORES

Sector	%
Caza, agricultura, silvicultura y pesca	34,6
Minas y canteras	27,0
Industria manufacturera	43,8
Electricidad, gas y agua	24,7
Construcción	27,9
Comercio al por mayor, restaurantes y hoteles	22,4
Transportes, almacenajes y comunicaciones	32,3
Establecimientos financieros, seguros y bienes inmuebles	35,0
Servicios comunales, sociales y personales	15,8



**Provincia de
Buenos Aires**



**Provincia de
Buenos Aires**



**Provincia de
Buenos Aires**

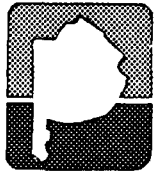




**Provincia de
Buenos Aires**



**Provincia de
Buenos Aires**



**Provincia de
Buenos Aires**

**CIENCIA
Y
TECNOLOGIA
AL SERVICIO
DE UN
DESARROLLO
ARMONICO**

Consideradas una de las principales prioridades en el desarrollo armónico del Estado bonaerense, la ciencia y la tecnología ocupan en este momento un espacio destacado en el ámbito provincial, con metas que tienden a incrementar y conservar los recursos naturales, pero fundamentalmente a concretar la formación de recursos humanos.

La misión de convertir la ciencia y la tecnología en herramientas del desarrollo y del bienestar general está en manos de la Comisión de Investigaciones Científicas, cuya actividad tiene una especial relevancia.

Dicho organismo reúne en el orden provincial a los investigadores de la ciencia y la técnica, que constituyen los recursos humanos más calificados de que se dispone para el **desarrollo tecnificado de la producción agrícola, de los recursos pesqueros, de los estudios sobre problemas sanitarios, ecología vegetal y marina, patología de enferme-**

dades endémicas y epidémicas, estudios sobre regiones semiáridas y posibilidades de cultivos en ellas, investigaciones sobre corrosión submarina, tecnología de pinturas, tecnología lanar, radioastronomía, físico-química teórica y aplicada, posibilidades de utilización de recursos minerales, etc.

La tarea de futuro más provechosa de la CIC es, indudablemente, la formación de recursos humanos para que constituyan la reserva científica y técnica del progreso nacional. Esa misión se implementa mediante el otorgamiento de **becas de estudio y perfeccionamiento para egresados universitarios; otorgamiento de subsidios para investigadores formados, permitiéndoles disponer del instrumental y elementos de trabajo de laboratorio, exigidos por los estudios a que se dedican; implementación de la carrera de investigadores científico y técnico, también dirigidas a graduados universitarios; concertación de convenios con entidades oficiales y privadas, centros universitarios y laboratorios, principalmente en el ámbito de la provincia, e integrando "hombres de equipo" para cuantificar y calificar el crecimiento de la comunidad científica argentina.**

CONVENIOS CON UNIVERSIDADES

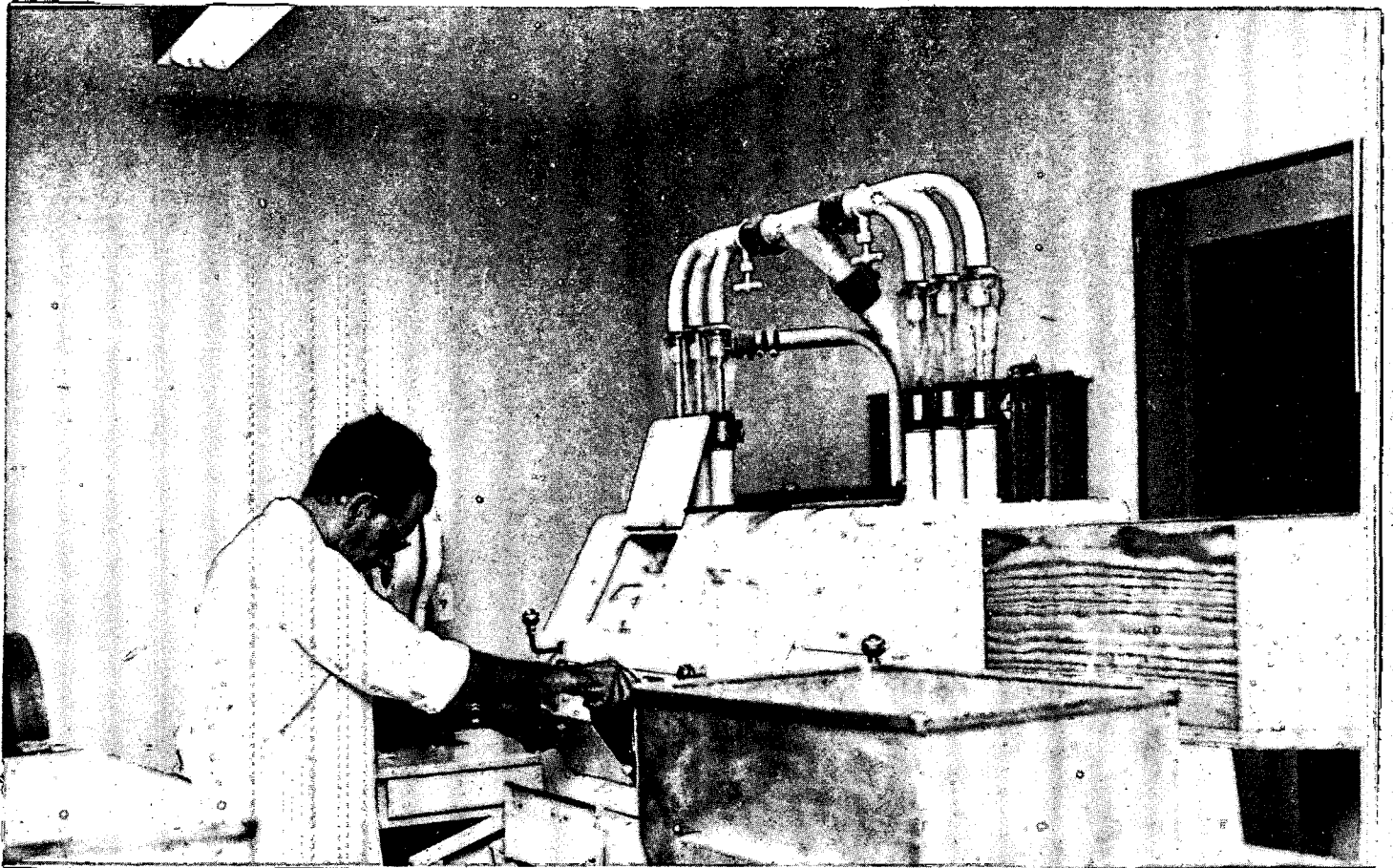
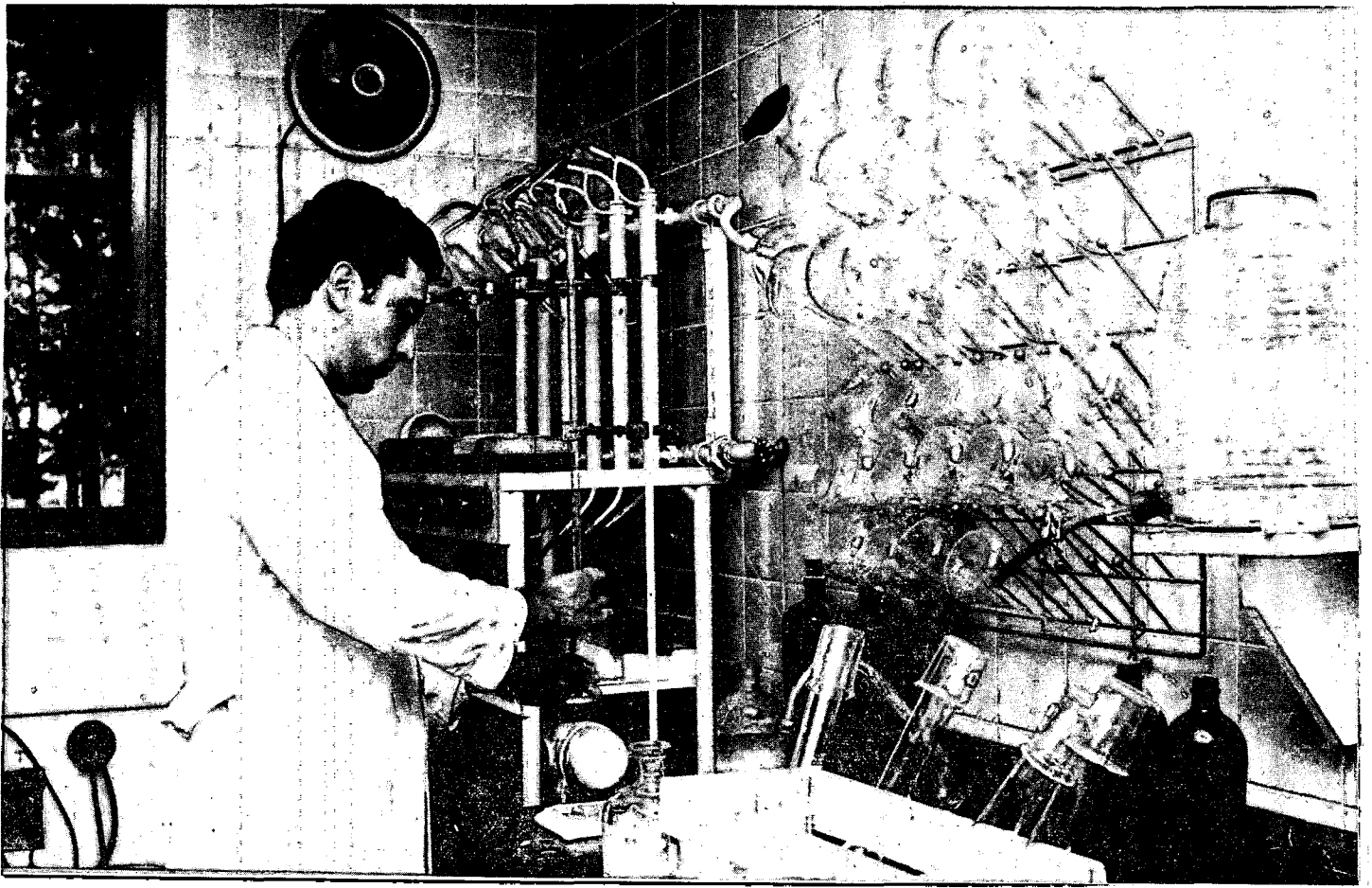
En toda esta actividad, dirigida especialmente a crear condiciones para el mejor desarrollo de las investigaciones, la Comisión de Investigaciones Científicas considera prioritarias las necesidades detectadas en los centros de estudios universitarios diseminados en la provincia, ya que los mismos constituyen en las zonas de su radicación verdaderos polos de desarrollo, que no sólo hacen a la educación regional, sino

también a la industrialización de las mismas.

Son ejemplos destacados de ello los centros de Mar del Plata, Bahía Blanca, Patagones, Olavarría, Azul, Tandil, Trenque Lauquen, Campana y San Nicolás. Como muestra concreta de su acción, a través de un convenio con la Universidad Nacional de La Plata, la Comisión se aboca a analizar las posibles soluciones para superar el decaimiento observado en la calidad industrial de la producción triguera, especialmente en lo referido a la merma en proteínas y aptitud panadera de los trigos de la subregión ecológica de la zona comercial de Bahía Blanca. Se buscan soluciones considerando el comportamiento varietal, debido a su reacción diferencial en rendimiento y calidad, según los distintos tratamientos que incluye el plan de ensayos.

De esos estudios y experiencias surgirá la solución del problema y de allí se aconsejará al productor sobre el material genético que mejor responde a la aplicación de los fertilizantes y la determinación de la dosis más adecuada para ello. En definitiva, las soluciones encontradas no se manifiestan solamente en la conclusión de un problema particular, sino en los resultados generales que incluye también los precios del producto en el mercado y el valor industrial de ese producto.

Dentro de la premisa de concebir y ejecutar un programa de educación científica y técnica inserto en un proceso cultural global, que tenga apoyo en la responsabilidad individual y colectiva, la CIC ha trazado su ruta, ubicada dentro de un nuevo proyecto de país, con una dimensión científica y tecnológica puesta al servicio del desarrollo y el bienestar general.

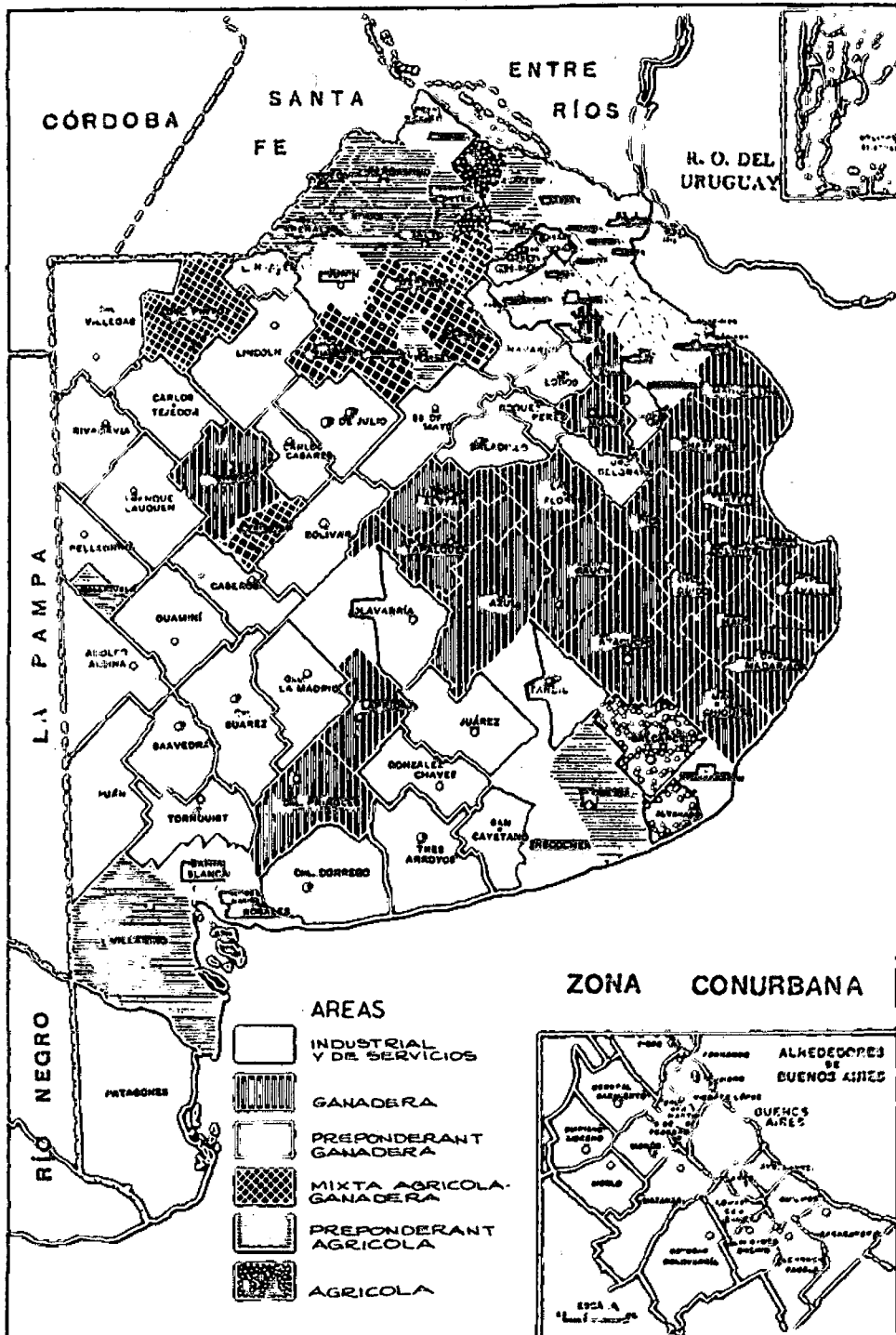




Provincia de Buenos Aires

PRODUCIR ALIMENTOS PARA EL MUNDO

SECTOR PRIMARIO Y PRIMARIO TERCIARIO



La provincia de Buenos Aires se ha puesto de lleno, mediante una política tecnológica estructurada por el gobierno, a lograr la reactualización de la presencia del primer Estado argentino como productor de alimentos para el mundo; no sólo como simple granero y expendedor de carnes vacunas, sino como perfeccionada maquinaria elaboradora de elementos de la nutrición que requieren los mercados de todos los continentes.

A través del Complejo Agro-Industrial (CAI), la Provincia ha implementado planes de mediano y largo plazo, que abarcan un tiempo de 25 años, lo que significa convertirse, para el año 2000, en un emporio industrial considerando la agricultura, la ganadería y la pesca como el "sector punta".

El CAI parte de la premisa de que la continuadora histórica del establecimiento agropecuario, es la empresa agro-industrial. Para concretar estos planes, el productor actual debe convertirse en industrial y el Estado ofrecer al sector privado "buenos negocios". La industria alimentaria no sólo debe servirse de la tierra, sino extenderse al mar, proporcionando a un mundo cada día más necesitado de productos elaborados, todo lo que el suelo y las aguas del país son capaces de ofrecer.

"Ponerle chimeneas al campo", no es simplemente una frase. El concepto moderno sobre producción de alimentos listos para el consumo, obliga a un replanteo de las políticas agropecuarias. Ya no se trata de lanzar al mercado productos primarios, sino de ofrecer esos productos, ya elaborados, en condiciones competitivas, respecto de otros países exportadores.

Para el CAI, tienen especial relevancia las llamadas "industrias nuevas" o "del futuro", tales como las de información, explotación intensiva de los océanos, los nuevos materiales y las megalópolis —grandes ciudades—, que darán origen a tecnologías nuevas, a otras industrias y multiplicados servicios.

ZARATE- BRAZO LARGO

COMPLEJO CARRETERO-FERROVIARIO

La Argentina está finalizando la ejecución de una importante obra nacional de ingeniería sobre el río Paraná, para comunicar la región mesopotámica con el eje urbano-industrial rioplatense, y la pampa húmeda bonaerense.

Se trata de un complejo carretero-ferroviario de 150 km de longitud que incluye: nuevas rutas en toda su extensión, nueva vía de 60 km y dos cruces mixtos sobre sendos brazos del río, con puentes y viaductos de estructuras elevadas, que alcanzan a 7,6 kilómetros para tránsito carretero y 11,1 km para tráfico ferroviario.

Por su magnitud y por sus características técnicas, los Puentes Principales y sus viaductos de acceso configuran una obra de trascendencia internacional.

Asimismo, por su función y emplazamiento como también por su oportuna realización, las obras de cruce del Complejo Zárate-Brazo Largo representan un hecho destacado de la ingeniería argentina, que alterará el desenvolvimiento económico de su vasta zona de influencia generando connotaciones históricas y geopolíticas de singulares alcances.

MAGNITUD DE LA OBRA DATOS TECNICOS GENERALES

○ Dimensiones:

Calzada carretera
2 vías dobles de 7,50 m cada una
2 veredas peatonales de 1,30 m cada una
1 cordón central de 0,50 m

○ Zona ferroviaria

1 vía de 4,50 m
trocha: 1,435 m

○ Movimiento de tierra: 1.400.000 m³

○ Volumen total de hormigón: 500.000 m³

○ Peso de la armadura de acero: 50.000 tn

○ Pilotaje

Cantidad pilotes en tierra: 1.300
Cantidad pilotes en agua: 236
Longitud total: 55.000 m
Longitud máxima en tierra: 62 m
Longitud máxima en agua: 73 m

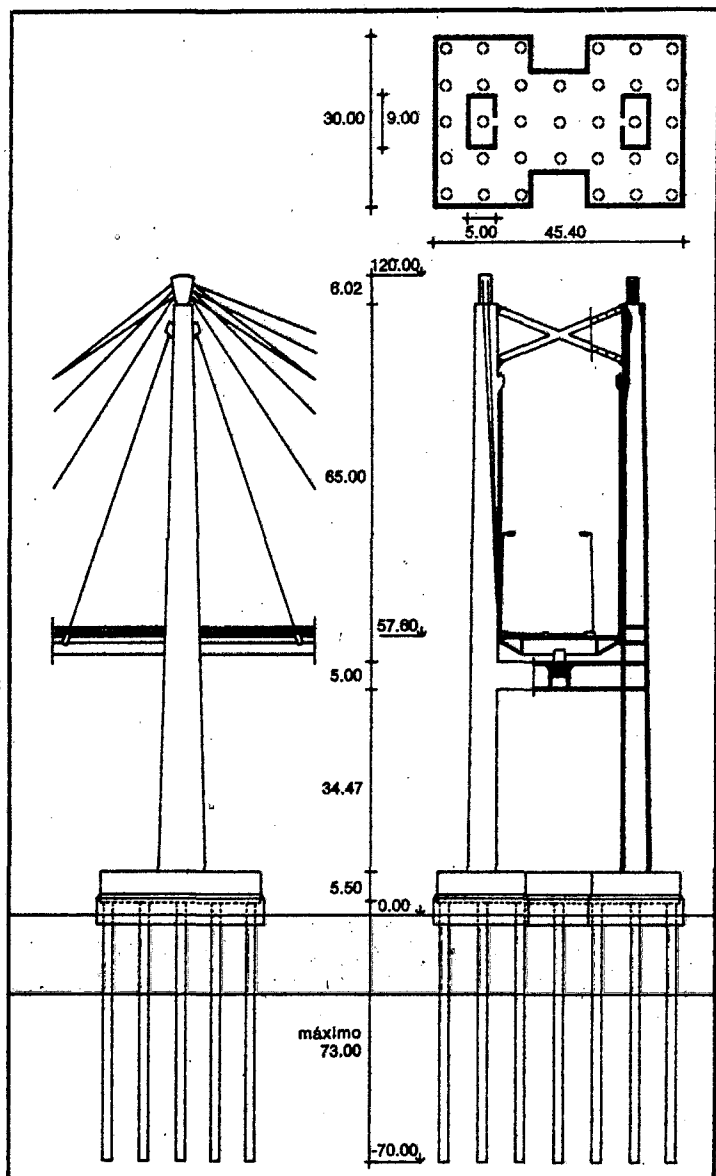
○ Puentes

Longitud total, cada uno: 550 metros
Luz central: 330 m
Luces laterales, cada una: 110 m
Altura sobre el río: 50 m
Ancho del tablero: 22,60 m
Peso de la estructura metálica: 10.600 tn
Peso de los cables de suspensión: 1.300 tn

○ Viaductos

Longitud viaductos carreteros: 6,5 Km
Longitud viaductos ferroviarios: 10 Km
Separación entre las columnas: 65 m
Longitud de cada cantilever: 20 m
Longitud de las vigas: 45 m
360 vigas ferroviarias de 220 tn cada una
600 vigas carreteras de 110 tn cada una

Pila principal de puente



Esta obra está emplazada con un extremo en la mayor concentración productiva de la República donde el 40 por ciento de la población nacional concurre con casi la mitad del producto interno. Su extremo opuesto penetra en la provincia de Entre Ríos que, junto a la de Corrientes y Misiones, forma la región mesopotámica mencionada, y a la que el río obligó al aislamiento hasta la presente década, en la que se construyeron el Túnel Santa Fe-Paraná, el puente Corrientes-Barranqueras y los cruces entre la ciudad de Zárate y Brazo Largo, modificando en pocos años sus condiciones de comunicación con el resto del país.

Corresponde destacar, además, que en la misma década se habilitaron dos puentes internacionales entre Argentina y Uruguay (Colón-Paysandú y Fray Bentos-Puerto Unzué), y que en dos años más estará generando energía —sobre el río Uruguay—, la primera obra hidroeléctrica binacional latinoamericana, tomando cabal conciencia del cambio repentino en las condiciones de desenvolvimiento de la Mesopotamia, que constituye un verdadero desafío a las disciplinas prospectivas.

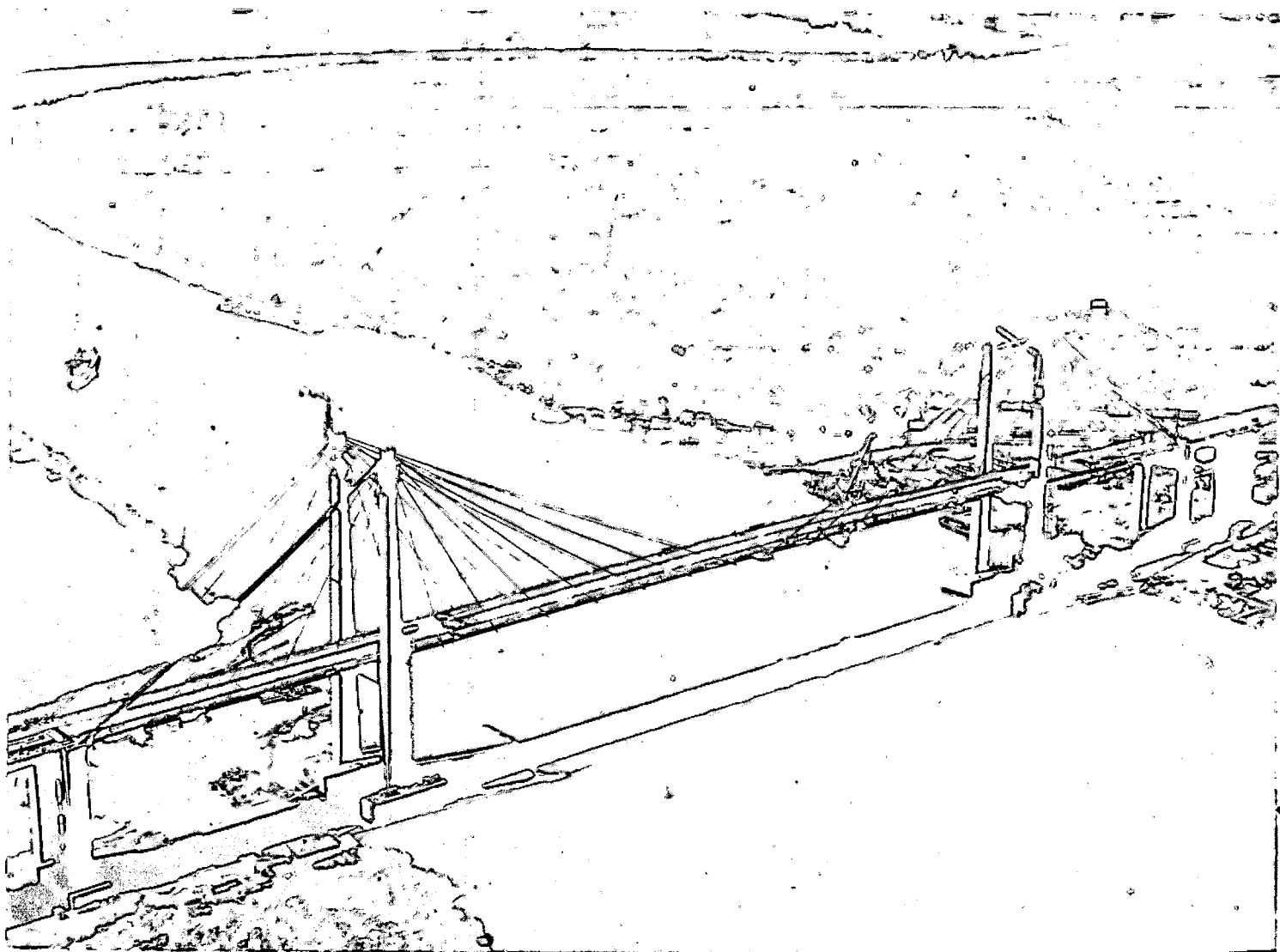
En ese cuadro general, Zárate-Brazo Largo representa una pieza de especial importancia no sólo por su ubicación geográfica, sino también, por jugar el rol descentralizador y, por lo tanto, nivelador de las desigualda-

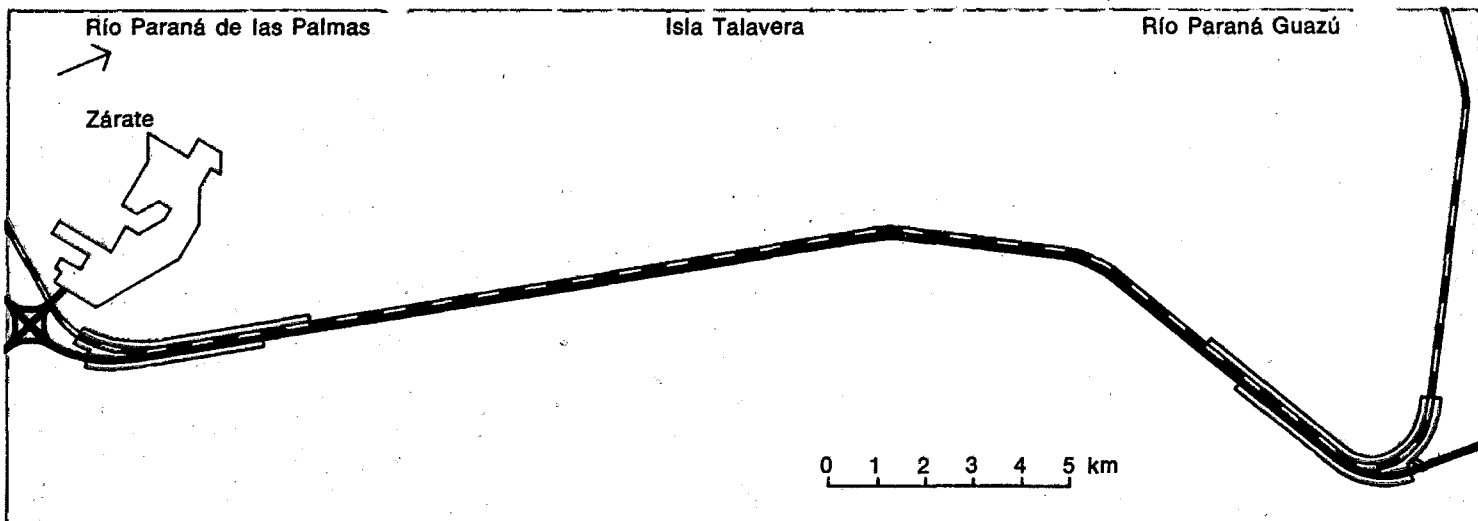
des regionales de crecimiento.

Por otra parte, configura un hecho singular de ingeniería y deja un efectivo aporte tecnológico al país, en las fábricas y en los hombres que intervinieron en la obra, modificando el entorno geopolítico y proyectándose con relieve internacional.

La ingeniería nacional jugó un rol esencial, al conducir y realizar la ingeniería general y de detalle, no sólo en el proyecto de los puentes, sino también en numerosos equipos auxiliares de construcción. El asesoramiento de especialistas extranjeros en ciertos rubros, fue solicitado y recibido con los beneficios que genera una mutua solvencia técnica.

Con el avance de la construcción se acrecentó la tecnología argentina al fabricarse, en algunos casos, por primera vez en el país, elementos y máquinas fuera de serie, necesarios para ejecutar esta obra: andajes para cables pretensados; grúas flotantes, plantas hormigoneras, carretones especiales de transporte, derricks para montaje, mejorándose de este modo la tecnología a través de la capacidad adquirida por los ejecutores de la Obra, mientras realizaban estos trabajos de construcción que solamente se habían llevado a cabo en países de alto desarrollo y cuyos métodos el país está ahora en condiciones de exportar.





LA MESOPOTAMIA

Una gran península bordeada por el río Uruguay, al Este, y el río Paraná, al Oeste, con 195.000 kilómetros cuadrados, compone la región denominada Mesopotamia, donde tres importantes provincias de la República: Entre Ríos, Corrientes y Misiones se encontraban materialmente desconectadas del resto del país, a no ser por los antiguos sistemas de balsas que cruzaban automóviles y camiones cargados con productos propios de esa región.

Entre las márgenes de los ríos mencionados se encuentran más de 11 millones de cabezas de ganado vacuno y ovino y una importante producción avícola. También se cultivan, arroz, tabaco, té, cítricos, soja, maíz y lino, principalmente, además de la yerba mate. La producción forestal, que se encuentra al norte, es la más importante del país, excepcionalmente favorecida por la precipitación pluvial media de la provincia de Misiones que alcanza

a 1.400 milímetros por año.

Las posibilidades de recursos energéticos son extraordinarias a través de fuentes renovables, como los ríos Paraná y Uruguay. El complejo Hidroeléctrico Salto Grande, situado en este último río, será el primero de una serie de obras ya proyectadas y en comienzo de concreción, como ser: Yaciretá Apipé, Corpus, Iberá y Paraná Medio.

A través de los puentes ya concluidos, del túnel subfluvial que une Paraná y Santa Fe, y del puente de Zárate-Brazo Largo, se incorpora al país con una fluida comunicación.

De este modo, Buenos Aires quedará sólo a tres horas de Gualeguaychú (antes su comunicación llegaba a siete), y se podrá viajar por tierra a Montevideo, Uruguay, cuya distancia será de 638 kilómetros de la Capital Argentina.

MAQUINAS-HERRAMIENTA:

UNA INDUSTRIA DE CONTINUA EVOLUCION

Dentro del aspecto industrial argentino, el sector de máquinas herramienta, accesorios y afines, está definido como un núcleo de empresas de avanzada especialización y tecnología, generador de divisas por sustitución de importaciones y exportador de productos de elevado nivel.

dedicados principalmente en tres zonas industriales (Capital Federal-Gran Buenos Aires; Rosario, Santa Fe y San Francisco, Córdoba) producen una variada línea de máquinas-herramienta para el trabajo de los metales, por arranque de viruta y por deformación; máquinas-herramienta para el trabajo de la madera; máqui-

está volcado principalmente a las industrias metalúrgica y automotriz. Satisface asimismo las demandas de las escuelas técnicas, como aporte a la formación de personal especializado y técnicos.

exportaciones

La producción nacional de este sector está dirigido también al exterior, especialmente en el área latinoamericana. Sus exportaciones representan el esfuerzo de esta especialidad industrial para acceder en forma continuada y creciente a los mercados extranjeros y, en especial, a los países de similar grado de industrialización.

herramientas

La República Argentina ha sido conocida tradicionalmente como productora y exportadora de cereales y carnes. Sin embargo, en las últimas tres o cuatro décadas se ha venido operando en ella una paulatina transformación en país agrícola-ganadero-industrial, en un proceso cuyo desarrollo no es aún suficientemente conocido en el exterior.

La producción industrial de herramientas, por ejemplo, puede decirse que data del año 1923, con la instalación de la primera fábrica de limas; algunos años después, en 1931, comenzó la producción en serie de hojas de sierra. Sucesivamente, fueron incorporándose diferentes sectores, en coincidencia con la coyuntura que significó la Segunda Guerra Mundial y el período posterior.

En 1948, se inició la producción de brocas, que es la herramienta de corte de mayor consumo; y en la misma

Distribuido por continentes, en 1976 fueron exportadas herramientas, instrumentos de medición, máquinas-herramienta, accesorios y afines a los siguientes países:

África

Zaire, Kenya, Libia, Marruecos, República de Sud África, Sierra Leona y Zambia

América

Bolivia, Brasil, Canadá, Colombia, Costa Rica, Cuba, Chile, Rep. Dominicana, Ecuador, El Salvador, Estados Unidos, Guatemala, Honduras, México, Nicaragua, Panamá, Paraguay, Perú, Trinidad-Tobago, Uruguay, Venezuela y Surinam

Asia

Arabia Saudita, Israel y Japón

Europa

Rep. Fed. Alemana, Bélgica, España, Francia, Grecia, Irlanda (Éire), Italia, Luxemburgo, Noruega, Países Bajos y Polonia.

Oceania

Australia

Este sector está integrado, en su gran mayoría, por pequeñas y medianas empresas, siendo esta rama de la industria metalúrgica un acabado ejemplo de creatividad y pujanza.

Desde el año 1903, fecha en que se inició la fabricación de las primeras máquinas herramienta en la Argentina, esta industria ha recorrido un largo camino que la ha llevado a su actual realidad.

Más de 150 establecimientos, ra-

nas de soldar; equipos accesorios y elementos de automatización y afines.

La producción anual de esta industria ha alcanzado un monto aproximado a US\$ 45.000.000, en base a un sostenido crecimiento de la demanda interna y la sustitución de rubros que antes se importaban.

El nivel de estas manufacturas, de acuerdo con las necesidades y características del mercado interno,

época, los machos laminados y las herramientas de metal duro. Las fresas habían hecho su aparición en 1943.

En base a estos antecedentes, puede decirse que el promedio de antigüedad de este sector industrial en la Argentina puede ser estimado en 30 años, aproximadamente. En la actualidad, el país cuenta con el plantel de fabricantes de herramientas más integrado de América latina.

vamente a las herramientas de corte.

Funcionan tres fábricas importantes de plaquetas de metal duro, dos fábricas de limas, dos fábricas de sierras para metales, cuatro de herramientas de diamante, varias de brocas, escariadores y fresas; tres fábricas de matrices con producción para terceros, unas veinte fábricas de piedras abrasivas; nueve fábricas de electrodos y tres fábricas

profundo, así como también matricería varia para las más diversas necesidades de la industria en general.

Es así como en matricería, la Argentina ha venido suplantando progresivamente la importación de este tipo herramental y, en los últimos años, ha pasado a ser exportadora, compitiendo con éxito en importantes licitaciones internacionales.

llaves de ajuste

Otro sector en rápido crecimiento y que se ha destacado por importantes exportaciones a diversos países, es el de llaves de ajuste.

Respecto a diversidad de tipos de herramientas, puede estimarse que las necesidades locales están cubiertas casi totalmente, dado que las pocas excepciones alcanzan a aquellas cuya producción se considera antieconómica por la limitación del mercado interno.

Debe señalarse también, que tanto por la calidad como por la tecnología utilizada y los costos de producción, la industria argentina de herramientas puede equipararse a la de los países industrialmente más avanzados.

La materia prima de las herramientas de corte, particularmente los aceros aleados y rápidos, son producidos en el país en laminados de medidas gruesas. Otras medidas, como también otros perfiles o terminaciones superficiales más finas, todavía se importan. En cuanto a los aceros para herramientas manuales, en su mayor parte son de producción nacional.

aparatos de medición

En lo que se refiere a instrumentos y aparatos de medición, la industria nacional también ha avanzado mucho. La serie de productos de este sector es muy amplia, abarcando cintas métricas de acero de todo tipo, reglas y metros plegables de acero, cintas métricas para agrimensura, calibres diversos para mecánicos, calibres para medir alturas, calibres de control a herradura, fijos y registrables, lisos y para rosas, comparadores neumáticos, compases, durómetros, proyectores ópticos de perfiles, máquinas electrónicas de medición por coordenadas, y otros.

exportación de máquinas-herramienta, accesorios y afines durante 1976 (en dólares)

Afiladoras	31.395
Agujereadoras	171.349
Alesadoras	164.534
Amoladoras, pulidoras o esmerilladoras	49.820
Bombos para hojalateros	1.644
Cepilladoras	9.341
Cilindradoras	45.592
Cizallas	72.819
Creadoras de engranajes	9.290
Dobladoras (plegadoras)	790.157
Fresadoras	554.813
Guillotinas	924.107
Limadoras	215.939
Mortajadoras	705
Pestañadoras	13.203
Prensas (balancines)	745.317
Taladradoras, perforadoras y similares	266.715
Punzonadoras	47.421
Rectificadoras	521.781
Remachadoras	23.433
Rosadoras	62.790
Serruchos mecánicos	111.736
Serruchos a sierra sinfin	25.769
Tornos	2.934.071
Trefiladoras	101.567
Máquinas-herramienta para el trabajo de la piedra	78.803
Los demás	279.407
TOTAL	8.247.133

herramientas de corte

Otro sector de esta industria está dedicado a las herramientas de corte: brocas, machos de roscar, alesadoras, fresas de todo tipo, creadores, brochas, terrajas, limas, sierras circulares, sierras sinfin, hojas de sierra, herramientas de metal duro, cuchillas diversas para toda industria, etc.

Del total de industrias de herramientas, puede estimarse que la mitad de ellas están dedicadas exclusi-

de llaves y de otras herramientas manuales.

El personal ocupado en la industria de herramientas e instrumentos de medición, alcanza a 3.000 personas.

matrices

El sector de matricería cuenta con una capacidad actual conjunta anual de alrededor de 6.300.000 horas/hombre, atendiendo, especialmente, las necesidades de la industria automotriz; es decir, grandes matrices para estampado profundo y extra-

**Principales países compradores de
máquinas-herramienta en 1976
(en dólares)**

México	3.152.981
Brasil	1.393.441
Bolivia	849.378
Uruguay	672.815
Venezuela	599.284
Perú	559.161
Chile	549.690
Guatemala	214.609
Otros	255.284
TOTAL	8.246.643

**Principales países compradores de
herramientas e instrumentos de medición
durante 1976 (en dólares)**

Perú	2.167.351
Brasil	846.806
Suecia	706.345
Bolivia	618.450
Uruguay	492.848
Chile	464.717
Paraguay	459.860
Venezuela	379.863
Cuba	325.227
Colombia	195.161
Australia	193.932
Ecuador	187.169
Noruega	125.310
Otros	397.232
TOTAL	7.560.271

**Exportación de herramientas e instrumentos de medición en 1976
(en dólares)**

Muelas para moler, desfibrar, pulir, etcétera	61.541
Abrasivos en piedras, ruedas, etcétera	14.951
Herramientas manuales (layas, palas, azadones, etcétera)	8.358
Sierras de mano, hojas de sierra, etcétera	278.329
Limas	2.236
Llaves de ajuste	1.656.442
Tenazas, alicates, sacabocados, etcétera	147.085
Destornilladores	2.877
Martillos	5.558
Otros utensilios y herramientas de mano	156.079
Barrenas de toda clase	24.148
Matrices de hierro o acero	165.939
Otros útiles intercambiables para máquinas y herramientas	3.254.268
Cuchillas y hojas cortantes para máquinas	190.658
Placas, varillas, puntas de carburos metálicos	2.521
Hilos, varillas, etcétera, para soldar o depositar metal	174.553
Cepillos desbastadores	80.106
Garlopas	57.660
Taladros	16.132
Tornos	233.603
Tupies	47.442
Otras máquinas y herramientas para trabajar madera, corcho, etcétera	240.623
Herramientas y máquinas - herramienta sin motor eléctrico de empleo manual	101.613
Partes y piezas del rubro anterior	53.345
Herramientas y máquinas - herramienta electromecánicas de uso manual	56.570
Partes y piezas del rubro anterior	286
Instrumentos de dibujo, trazado y cálculo	29.597
Máquinas, aparatos e instrumentos de medida y control	235.576
Máquinas y aparatos de ensayos mecánicos	44.235
Instrumentos y aparatos eléctricos o electrónicos de medición, etcétera	217.940
TOTAL	7.560.271

PRINCIPALES FIRMAS EXPORTADORAS DE HERRAMIENTAS Y MAQUINAS-HERRAMIENTA

AISENBERG MAQUINARIAS S.A.C.I.F.

Av. Francisco F. de la Cruz 840/86, Cap. Federal

Tornos paralelos, pestañadoras de banco y pedestal, serruchos hidráulicos, punzonadoras, rectificadoras, cortadoras, balancines, guillotinas, plegadoras, agujereadoras, roscadoras, pantógrafo tridimensional, dobladoras de caños, compresores, taladros eléctricos.

CARLOS ARRIGONI S.R.L.

Martiniano Leguizamón 3359, Cap. Federal

Prensas excéntricas y a fricción, martinets neumáticos, martillos neumáticos de doble efecto.

AUTOMACION MICROMECHANICA S.A.I.C.

Lincoln 117, Wilde, Prov. de Bs. Aires

Elementos neumáticos para la automación.

BAHCO SUDAMERICANA S.A.C.I.

Av. Pte. Figueroa Alcorta 7640, Cap. Federal . .

Llaves, bocallaves, herramientas especiales, cajas, baúles y dispensers.

BERARDI ARGENTINA S.A.I.C. y F.

Av. San Martín 5031, Lomas del Mirador, Prov. de Buenos Aires

Perforadoras sensitivas de banco y múltiples, roscadoras, alesadoras y fresadoras.

INDUSTRIAS CAMPORESI S.A.C.I.F.I.

Trenque Lauquen 1350, Caseros, Prov. de Bs. As.

Tornos varios, brochadoras y laminadoras.

CARBORUNDUM S.A.I.C.

Marcelo T. de Alvear 1339, 1er. Piso, Cap. Federal

Abrasivos sólidos, máquinas de corte abrasivo vibratorio y colectora de polvo.

CARROSSO S.A.

Esmeralda 160, Témporley, Prov. de Bs. Aires . . .

Serruchos hidráulicos, tornos revólver, rectificadoras planas y afiladora universal de herramientas.

CORRADI S.A.

Av. Dr. H. Pueyrredón 801, Cap. Federal

Motores eléctricos trifásicos y blindados, soldadoras de rectificador.

GRAMACO S.A.

Av. Belgrano 1286, Cap. Federal

Soldadoras rotativas y motores de corriente continua.

CZERWENY HNOS. S.A.S.I.E.

Perú 1067, Cap. Federal

Motores eléctricos monofásicos asincrónicos, paso a paso y trifásicos.

DAISA S.A.I.C.F.I.A.

Av. Coronel Roca 2040, Cap. Federal

Tren para planchado de chapa en bobinas, equipo para flejar, cilindrador, prensa plegadora y guillotina motorizadas, máquinas y equipos para procesar chapas.

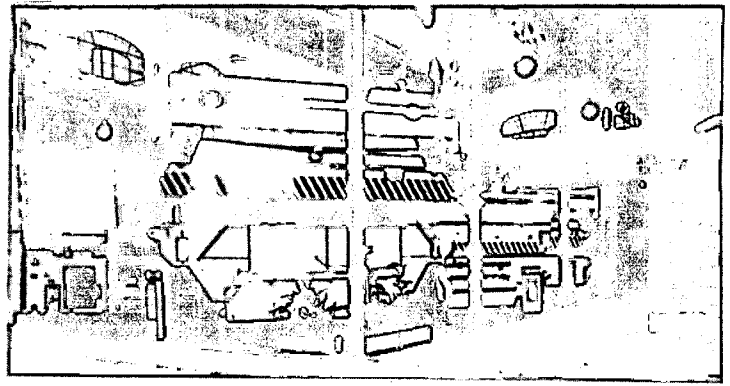
DEFANTE Y CIA. S.A.

Av. Ovidio Lagos 1350, Rosario, Provincia de Santa Fe

Afiladoras para sierras, de mechas y machos, herramientas para tornos e insertos, limadora vertical, bruñidora, sierra automática, prensas de fricción.

DELPIANO Y RIONEGRO S.C.P.A. Catamarca 2460, Lanús Oeste, Prov. de Bs. As . . .	Prensas excéntricas inclinables, fijas con retardo y rápida de doble montante.
M. DIAMINT S.A.I.C.I.F. Av. del Trabajo 4740, Cap. Federal	Guillotinas, plegadoras mecánicas, cilindradoras, curvadoras de chapa, desbobinadora, planchadora y cortadora de chapas en bobina.
INDUSTRIAS DOWEN PAGIO S.R.L. Tres de Febrero 1075, Caseros, Prov. de Bs. As.	Herramientas portátiles eléctricas y neumáticas.
EATON I.C.S.A. DIVISION METALURGICA Dorrego 1780, San Miguel, Prov. de Bs. Aires . . .	Autoelevadores de nafta y/o gas, accesorios especiales para movimiento de materiales.
EXIMIA IND. CLARK ARGENTINA S.A.I.C.I y F. Habana 370, V. Martelli, Prov. de Bs. Aires	Autoelevadores eléctricos, diesel o nafteros.
EZETA F.I.C.I.S.A. Bartolomé Mitre 430, 4º Piso, Cap. Federal	Brocas, alesadores, machos, fresas, brochas cilíndricas, planas y estriadas.
FABRICACIONES ELECTRONICAS S.R.L. Pedro Morán 4918, Cap. Federal	Máquinas electrónicas para soldar telas plásticas, de ultrasonido para limpieza.
FABRICACIONES MILITARES Cabildo 65, Cap. Federal	Pantógrafo tridimensional, alesadora, fresadora universal, taladradora poligonal, batería de cabezales múltiples.
FORVIS S.R.L. Santiago del Estero 345, Cap. Federal	Aparejos eléctricos: fijos y con carros, mono y brrieles eléctricos, de empuje o de cadena, puentes grúa, vigas, testerías.
HECTOR H. FRANCO Y CIA. S.R.L. Corrales 2421, Cap. Federal	Máquinas rectificadoras planas, tangenciales, manuales y automáticas.
FURLANETTO S.A.C.I.F.I.M.A. Av. Fco. Beiró 5574/96, Cap. Federal	Durómetros, rectificadoras, roscadoras de tuerca, prensa de fricción, torno paralelo, fresadora universal, rectificadora plana hidráulica, automática.
GAWER S.A.C.I. e I. Balbastro 2432, Cap. Federal	Máquina inyectora para materiales termoplásticos, reguladores de temperatura, válvulas hidráulicas.
INDUSTRIAS GAYNOR S.R.L. Pcia. de Bs. Aires	Amperímetros, voltímetros, pirómetros reguladores, hornos de secado, tratadora electrónica para polietileno.
GENERAL TECHNICAL LIMITED S.R.L. Avda. Gral. Julio A. Roca 3849, Florida, Pcia. de Bs. Aires	Máquinas automáticas para fabricación de remaches, tornillos, bulones, etc., desbarbadoras, laminadoras automáticas de rosca.
INDUSTRIAS GUIDI S.A.C.I.F. H. Yrigoyen esq. camino a las Flores, Burzaco, Pje. Garibabldi 9698, Avellaneda, Pcia. Bs. As.	Prensas hidráulicas.
HIDRAMET S.R.L. Liniers 1422, Bernal Oeste, Pcia. de Bs. Aires . . .	Balancines, remachadoras, prensas hidráulicas y guillotinas.

INAFOR S.A.C.I. Av. Carlos Calvo 3855, Cap. Federal	Llaves de ajuste, bocallaves, martillos, pinzas, gatos, guinches hidráulicos, analizador de bujías, lámparas de punta a punto.
JOSE ITURROSPE S.A.I.C. A. Magariños Cervantes 2699, Cap. Federal	Prensas y plegadoras hidráulicas.
MONTERREY S.A. Rumania 2743, Cap. Federal	Brocas helicoidales.
NORTOF S.A.I.C. Av. San Martín 1358, Lanús O., Pcia. de Bs. As.	Compresores estacionarios de tornillo.
ONETO HNOS. S.C.A. Av. Alsina 1238, Lomas de Zamora, Pcia. de Bs. Aires	Guinches pluma y puente, malacates para cable, aparejos y cadenas.
PELTON S.R.L. Molière 768, Cap. Federal	Válvulas a solenoides y neumáticos, controles de nivel.
PERDRIEL S.A. Perdriél 1859, Cap. Federal	Matrices de troquelado, de desplegado, de formado, de embutido, moldes para hierro o acero, para inyección de plástico o no ferrosos.
PLAMAC LA PLATA CEREAL Co. S.A.C. I.A.F.E.I. Reconquista 458, Cap. Federal	Tornos, fresadoras, rectificadoras, agujereadoras, limadoras.
RENAULT ARGENTINA S.A. DIVISION FORJA IMPER - INGENIUS Oro 1744, Piso 1º, Cap. Federal (Forja). - Av. del Campo 1490, Cap. Federal (Imper). - Moreno 963, 2º Piso, Capital Federal (Ingenius).	FORJA: Matrices de forjado y piezas forjadas. IMPER: Matrices de estampado y piezas estampadas. INGENIUS: Ilustración de trabajos realizados.
INDUSTRIAS SAN FRANCISCO S.R.L. Av. Independencia 1232, Cap. Federal	Taladradoras, serruchos hidráulicos, amoladoras, tornos, aparejos, rectificadoras, balancines, limadoras, fresadoras, guillotinas y compresores.
SELENAR S.A.C.I.F.I. Tres de Febrero 3153, Cap. Federal	Equipos de soldar, motoprolongador, zorra de arrastre.
SIDERURGICA DEL LITORAL S.A. LTDA. Defensa 247, Cap. Federal	Tornos y limadoras.
SIN PAR S.R.L. Perú 375, 5º Piso, Cap. Federal	Sierras fresas circulares, de cinta sin fin, arcos de sierra, tool-bits y herramientas para torno, hojas de sierra, cuchillas.
TECNICA TOLEDO S.A. Pedro Chutro 3040, Cap. Federal	Válvulas y cilindros neumáticos e hidráulicos, acumuladores hidroneumáticos, unidades generadoras de presión hidráulica.
URANGA S.A.I.C.Y.F. Dalgado 977, Cap. Federal	Machos de roscar, peines para cabezales de roscar, para laminar roscas.
WORTHINGTON ARGENTINA S.A.I.C. Tucumán 829, Piso 1º, Cap. Federal	Compresores, bombas.
WECHECO C.I.F.S.A. Montes de Oca 6530, Munro, Pcia. de Bs. As.	Fresadoras, perforadoras radiales, tornos.
WELDING ARGENTINA S.C.A. Matheu 52, Lomas del Mirador, Pcia. de Bs. As.	Soldadoras, electroforjas, transformadores aéreos, controles electrónicos de estado sólido, transformadores, dispositivos para soldaduras por costura.



Desde 1964 y cada dos años, los fabricantes locales de máquinas-herramienta y herramientas y afines suman sus esfuerzos para exhibir, puntualmente, en el mes de mayo los avances de diseño, tecnológico y de producción, logrados en cada oportunidad por ese sector de la industria.

Ese esfuerzo se tradujo en la ya tradicional Exposición de Máquinas-Herramienta, Herramientas y Afines (EMHA) de industria argentina que este año (en su séptima edición) se realizó en Palermo durante doce días.

La exposición fue organizada por los fabricantes agrupados en sus cámaras sectoriales (Cámara Argentina de Fabricantes de Máquinas-Herramienta, Accesorios y Afines y Cámara Argentina de Fabricantes de Herramientas e Instrumentos de Medición).

El objetivo principal de la muestra fue presentar y divulgar las novedades tecnológicas e incentivar el desarrollo de la máquina-herramienta argentina por la emulación entre sus fabricantes, e impulsar también el mejor equipamiento de la industria nacional y promover las exportaciones de los productos del sector.

Para realizar estos propósitos, los organizadores de la muestra trabajaron durante dieciocho meses previos y dos meses posteriores a los días en que aquella permaneció abierta. En ese tiempo, se efectuaron campañas de difusión tendientes a lograr que los industriales presenten el mayor número y el mejor nivel de innovaciones tecnológicas.

El interés de los fabricantes de concurrir a la feria con sus productos pudo medirse por el crecimiento del área de exposición desde 1964 a la fecha. En efecto, en aquella oportunidad se necesitaron 3.500 m². Este año, el espacio se había ampliado a 27.200 m².

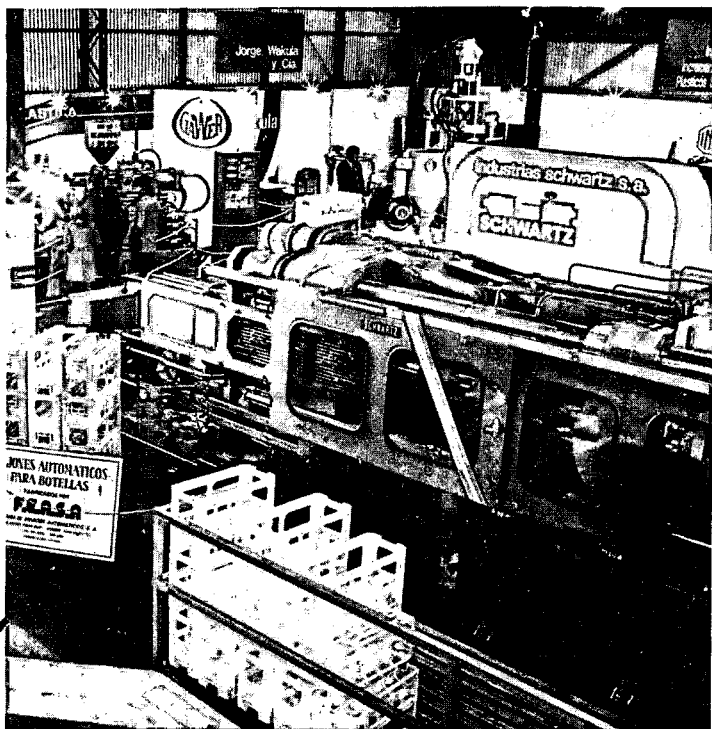
Las instalaciones ubicadas en ese predio sirvieron para presentar los siguientes productos: máquinas-herramienta para trabajar metales por arranque de viruta; máquinas-herramienta para trabajar metales por deformación; máquinas para fundición de metales; máquinas-herramienta para trabajar madera; máquinas-herramienta para trabajar plásticos; equipos y máquinas para soldadura; equipos para tratamiento térmico de metales; equipos para tratamiento superficial de metales; herramientas; instrumentos de medición y control; máquinas y equipos de control y laboratorio; componentes, accesorios e implementos para máquinas-herramienta y herramientas; accesorios optativos; materiales; elementos auxiliares para fábricas de máquinas-herramienta y herramientas; servicios técnicos o tecnológicos y publicaciones técnicas.

7 Emha

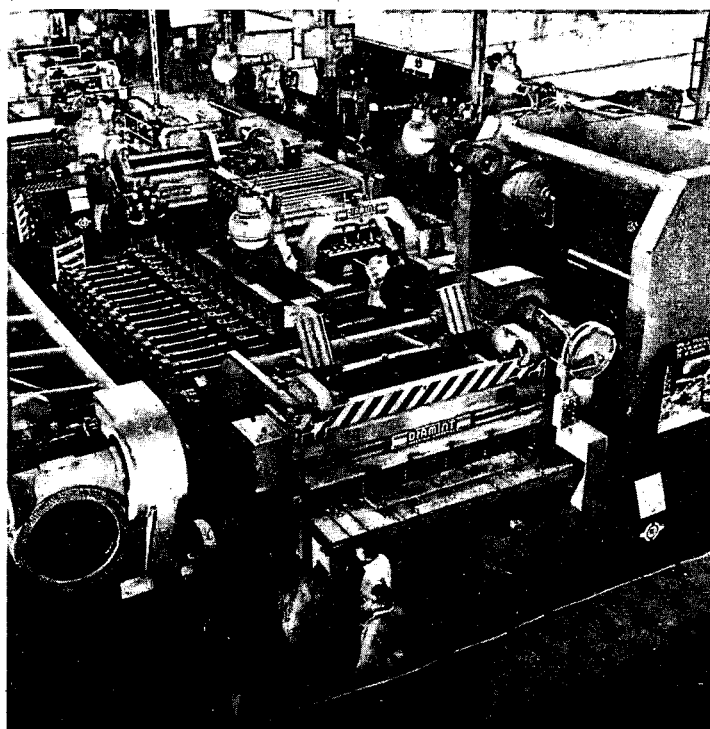
**EXCELENTE MUESTRA
DE UN SECTOR
INDUSTRIAL**



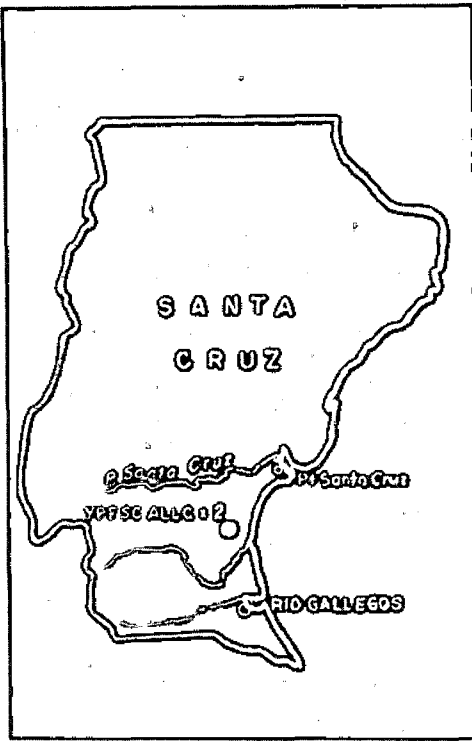
El presidente de la Nación Tte. Gral. Jorge Rafael Videla, recorrió los stands de la 7ª Exposición de Máquinas-Herramienta, Herramientas y Afines que se realizó en Palermo.



En la 7ª EMHA se observó la evolución lograda por los fabricantes de herramientas y máquinas-herramienta.



La muestra sirvió para exponer los avances alcanzados en diseño y tecnología en esta especialidad de la industria nacional.



NUEVOS DESCUBRIMIENTOS

Ensayos realizados durante los meses de mayo y junio, aseguraron nuevos incrementos en las reservas de hidrocarburos que se encuentran en el subsuelo argentino.

Uno de esos ensayos de pozo efectuado en la Sierra de San Antonio (Salta), arrojó una significativa reserva de petróleo y gas. Entre 2.865 y 2.906 metros de profundidad, Yacimientos Petrolíferos Fiscales obtuvo un caudal de 10 m³/día de petróleo y 800.000 m³/día de gas por orificio de 33 mm, y entre los 3.744 y 3.821 metros de profundidad, por igual orificio se obtuvieron 79,2 m³/día de petróleo y 165.934 m³/día de gas.

NEUQUEN

En prosecución de su plan de exploraciones, YPF (convertida recientemente en Sociedad Anónima del Estado), ubicó una importante acumulación de gas y condensado a 70 kilómetros al noreste de los yacimientos de hidrocarburos de Plaza Huincul, provincia del Neuquén. A 3.000 metros de profundidad obtuvo un caudal inicial de 325.000 m³/día de gas y 84 m³/día de petróleo liviano, por orificio de 14 mm.

EN EL SUR

Es de destacar también que, a 100 km. de la ciudad portuaria de Río Gallegos, en el sector meridional de la provincia de Santa Cruz, la misma empresa descubrió petróleo en la estructura de la laguna "Los Capones".

Esa zona conforma la denominada Cuenca Austral o Magallánica. Allí, a 1.655 metros de profundidad, un pozo de ensayo obtuvo una producción inicial de 81 m³/día, a través de un orificio de salida de 11 milímetros y una presión dinámica de 17 kg por centímetro cuadrado.

DEVOLUCION DE BOCAS DE EXPENDIO

Mediante decretos correlativos —llevan

PETROLEO

los números 1535 y 1536— el Poder Ejecutivo Nacional procedió a devolver las bocas de expendio de combustibles pertenecientes a las empresas Esso SAPA y Shell CAPSA, dando solución satisfactoria a los diferendos mantenidos con Yacimientos Petrolíferos Fiscales y el Estado Nacional.

Los derechos de comercialización de la producción de dichas empresas habían sido nacionalizados el 27 de agosto de 1974 y las actuales autoridades revieron la situación, previo a un acuerdo logrado en el seno de una Comisión Asesora Honoraria constituida al efecto.

Los organismos técnicos competentes del Ministerio de Economía de la Nación hicieron suyas las conclusiones de la Comisión, aceptadas por las partes, para dar paso al pago de indemnizaciones en compensación por el período en que las empresas fueron privadas de sus bienes de comercialización y derechos y licencias.

El anuncio de las medidas adoptadas por el gobierno argentino fue formulado durante la permanencia en Nueva York del ministro de Economía de la Argentina.

La decisión, según las actas, evitará al Gobierno Nacional y a YPF el riesgo operativo y económico de una actividad relacionada con tareas que pueden ser desempeñadas legalmente por empresas privadas, posibilitando, al propio tiempo, la vuelta a la competencia en la atención del usuario con las ventajas que ello implica para éste.

Las acciones en ese sentido constituyen, por otra parte, un espíritu de cooperación y de reconocimiento del rol constructivo de la actividad privada, que abre posibilidades ciertas para mantener la buena imagen del país ante los inversores extranjeros, reales o potenciales.

PRODUCCION PARA EL CONFORT

CUARETA S.A. VOLCAN

CUARETA S.A. VOLCAN fue fundada el 2 de enero de 1912, por el señor Juan Alfredo Cuareta. Su planta fabril y administración están ubicadas en la Avenida Cobo 1659, Buenos Aires, y ocupa una superficie aproximada de 35.000 m² cubiertos, con un plantel de técnicos, obreros y empleados de alrededor de 1.000 personas.

La facturación total del año 1976 ascendió a los 8 millones de dólares aproximadamente.

La producción de VOLCAN está integrada por cocinas, calefones, calefactores a gas, eléctricos y a querosén, secarropas, termotanques, heladeras eléctricas, a gas y a querosén, espiedos rotiseros, hornos comerciales a gas y querosén, hornos para empotrar, licuadoras, faroles a gas y querosén, planchas a nafta, y toda la amplia variedad de repuestos y accesorios.

La producción de cocinas y calefones alcanza a 120.000 unidades por año y es de destacar la producción de cocinas a querosén que tiene significativos mercados en el exterior.

La empresa, desde su iniciación, aplicó su tecnología y creatividad a las necesidades del país. Así, sus artefactos utilizaron querosén cuando Y.P.F. tenía sobrantes de ese combustible, a los que era muy difícil ubicar en plaza, o fuera de ella; y gas a partir del momento en que el fluido debía canalizarse hacia un consumo masivo.

Actualmente amplía los estudios para la producción de aparatos a electricidad, para aprovechar la nueva infraestructura hidroeléctrica y termonuclear que se dispondrá. Asimismo, puede utilizar cualquier otro tipo de energía que sea económicamente explotable.

Con respecto al mercado externo, VOLCAN ha abierto como mercados tradicionales, los de Bolivia y Paraguay. Ha operado con Perú, Chile y Uruguay y, en la actualidad, estudia todas las posibilidades que ofrece Latinoamérica.

Es importante destacar que Colombia, Venezuela y Ecuador serían mercados capaces de absorber no sólo productos, sino también tecnología, para lo cual la empresa está en condiciones de

realizar ventas de plantas de armado llave en mano y proporcionar entrenamiento de personal para Service fuera del país.

Actualmente, la Empresa está en un proceso de racionalización de personal, equipos y materiales que tiende a un resultado: menor costo y óptima calidad.

Su conducción técnica se inclina a tratar de integrar al máximo la producción, con la consiguiente reducción de costos, el mejor control de la producción y la mayor experiencia para lograr nuevos diseños y reducir efectivamente los gastos por "service", que suelen ser muy elevados en los artefactos calóricos.

Toda la mañerica necesaria para hacer funcionar los equipos, es fabricada en los talleres especializados de la Empresa; inclusive, la utilizada para la fundición inyectada, por lo tanto, no depende de la calidad variable de fabricación de terceros.

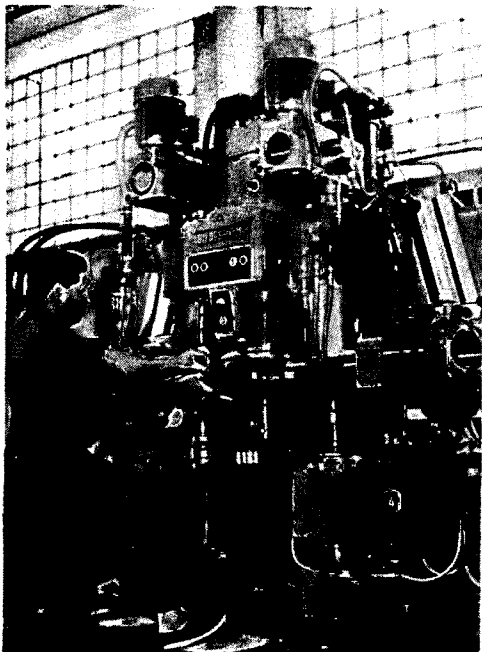
Cada uno de los elementos que hacen al buen funcionamiento de los artefactos es confeccionado con la tecnología adecuada a nivel internacional. Este es el caso, por ejemplo, de las válvulas hidrodinámicas de los calefones que son contruidas con arosello, evitándose así complicaciones, como las empaquetaduras, y además, dando al conjunto mayor seguridad. Este tipo de válvula es totalmente diseñado en el país.

Entre sus nuevos productos cabe mencionar:

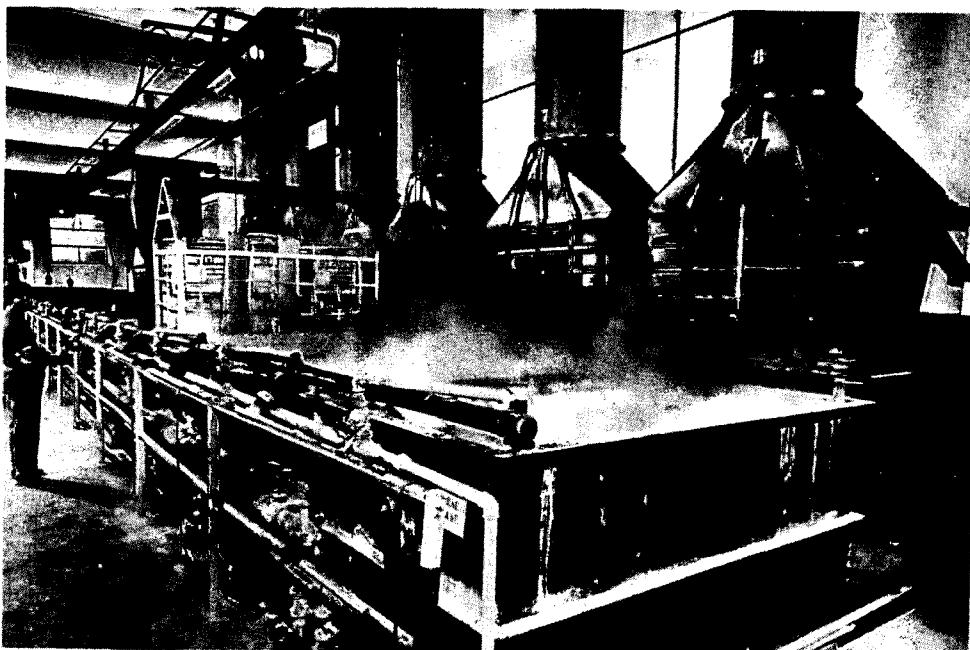
- Heladera de dos puertas. Eléctrica, a gas y a querosén.
- Cocina Línea Espejada.
- Cocina Doble.
- Calefón con frente de cristal.
- Calefón con lluvia incorporada.

Otra fase de las actividades de VOLCAN, en pleno desarrollo, es la forestal, que fue iniciada en las islas del Delta, con un significativo volumen. Ahora, el área se ha extendido con la adquisición, en la provincia de Corrientes, de 2.200 hectáreas de las cuales, en el término de dos años, ya se efectuaron plantaciones en 400 de ellas.

Modernas maquinarias integran el equipamiento industrial de VOLCAN.



PLANTA DE DECAPADO. — Proceso previo de las piezas que han de enlazarse posteriormente.



COMPLEJO FRUTICOLA

TRES
ASES S.A.

presario se dedica a la producción de manzanas y peras, su empaque, conservación frigorífica, transporte terrestre y marítimo, exportación y comercialización dentro del país.

PLANTEL

El grupo es dueño de una serie de chacras alrededor del casco urbano de Cipolletti, en la provincia de Río Negro, asiento a su vez de la principal Planta de Empaque, construida sobre una superficie de 23.050 metros cuadrados y dotada de equipos modernos en la especialidad. Posee un frigorífico para 478.000 cajones embalados, donde se preserva la fruta tan fresca "como recién arrancada del árbol". En esa misma zona se hallan dos plantas de empaque menores y en Sargento Vidal, también en Río Negro, otro conjunto integrado por Planta de Empaque y Frigorífico para unos

En Bahía Blanca, al sur de la provincia de Buenos Aires, se levanta un importante complejo frutícola encabezado por Tres Ases S.A.C.I.I.A. y F., e integrado, también, por Grisanti Hnos. S.A.C.I.I.A. y F., y Navifrut S.A.N.C.I.I.A.F. Este grupo em-



255.000 cajones, edificados sobre un terreno de 8.800 metros cuadrados.

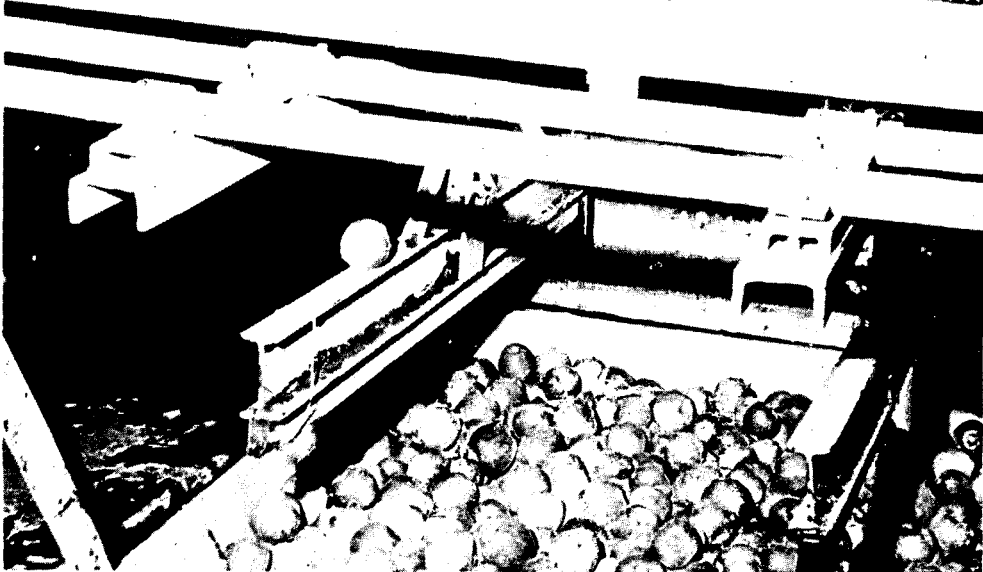
En Ingeniero White, puerto de Bahía Blanca (Prov. de Buenos Aires). Tres Ases construyó y opera bajo concesión de la Administración General de Puertos, un Frigorífico para 200.000 cajones de fruta, para el que está prevista una ampliación de 100.000 cajones. Varios camiones semi-remolques frigorizados, propiedad de esta empresa, ayudan a la flotilla de camiones de pequeños y grandes empresarios que transportan cada año la producción a los puertos de embarque o —en curso— de puerta a puerta, hacia Brasil.

A su vez, Navifrut es armadora de un navío frigorífico llamado "Cipolletti", con capacidad para transportar casi 80.000 cajones de fruta a cualquier puerto del mundo.

PRODUCTOS-COMERCIALIZACION

El grupo **Tres Ases** exporta un volumen millonario de cajones de manzanas y peras frescas, desde un centro dotado de modernos medios de comunicación, situado en la **Avenida Corrientes 3156** de la ciudad de Buenos Aires.

El mercado interno se atiende desde su Departamento Ventas, que funciona en el mismo edificio.



Vista del sector de ingreso a selección, durante la visita del señor Presidente de la Nación, Teniente General, Jorge Rafael Videla a la planta Cipolletti.

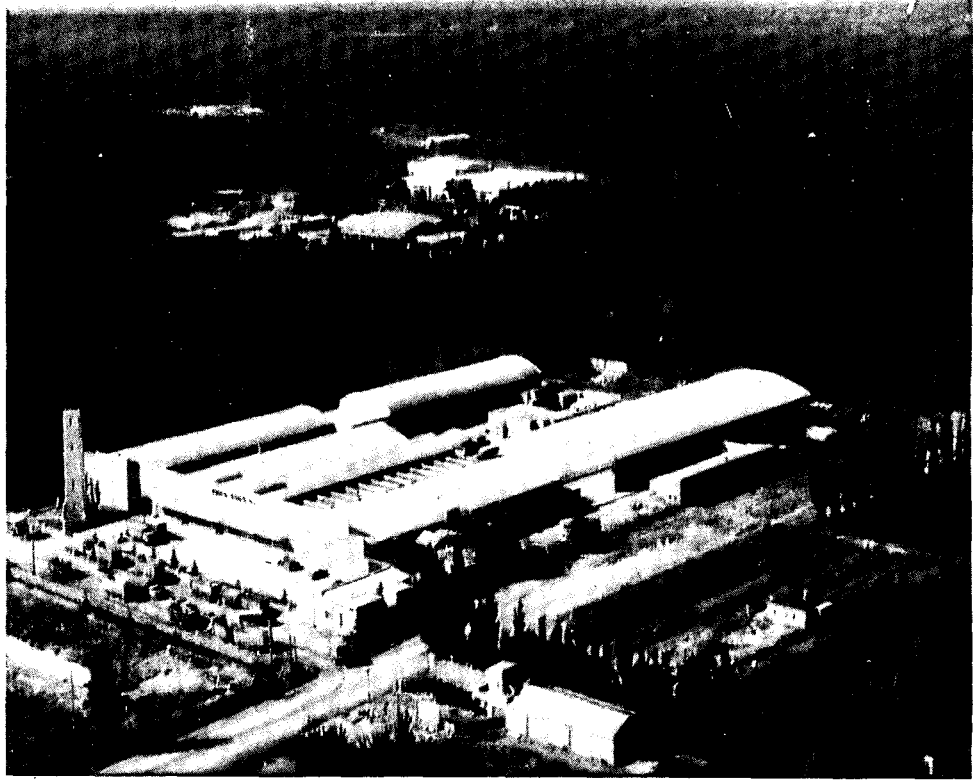
TECNOLOGIA

Este complejo frutícola cuenta con una tecnología actualizada. Como ejemplo, puede señalarse que la primera tamañadora rápida —de alta producción—, la importó **Tres Ases** desde los EE.UU. hace más de doce años. La "paletización" de plantas y frigoríficos, con el uso de autoelevadores, se incorporó también hace años. En 1967 se importó de los EE.UU. el primer equipo para producir "atmósfera controlada" dentro de cámaras frigoríficas. La experimentación y adaptación del sistema a las condiciones ambientales, a las características de la fruta, etc., exigieron muchos esfuerzos, durante varias temporadas. Obtenido el éxito, se realizaron sucesivas ampliaciones con diversificación de la fuente de la tecnología, recurriéndose a Italia.

Actualmente, un buen porcentaje de la producción de Manzanas se almacena en esta forma, durante un período superior a los diez meses, para ser vendidas cuando está por comenzar la nueva cosecha, con características organolépticas tan semejantes a las de la fruta nueva.

Otra mejora significativa es el sistema de almacenaje en "bins", o sea, contenedores de madera con capacidad para más de 400 kilogramos de manzanas, cada uno.

Luego de una rápida higienización, la fruta que llega de las chacras se almacena en estos recipientes dentro de las cámaras frigoríficas y allí esperan el proceso de selección y empaque. Es de destacar que en el tiempo de la cosecha la planta em-



Cipoletti, planta en 3 fases y plantaciones.

pacadora debe acelerar su ritmo, porque además de ir almacenando en los "bins", debe embalarse la fruta que muchos mercados se interesan en recibir hacia esa época, por ser opuesta a sus propias cosechas. Así, cada vez se ocupa más gente en el período pos-cosecha, con el beneficio de ofrecer trabajo permanente a grupos humanos afincados.

EXPORTACION

La fruticultura "valletana" llamada así por estar situada en el valle de Río Negro, desarrolla su producción para la exportación. La labor tiende a una colocación segura y rentable. Junto a la explotación de mercados tradicionales, se realiza la exploración de mercados nuevos.

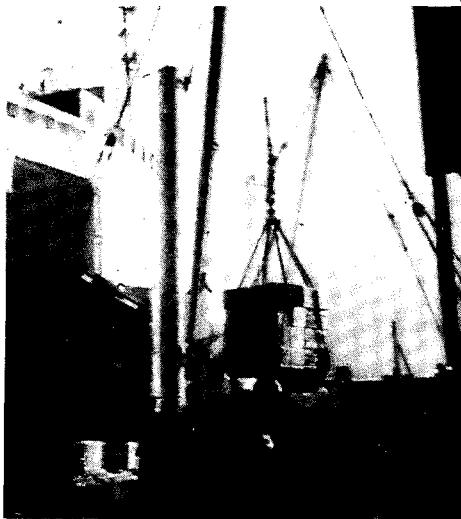
Las diferentes variedades exportables, son las manzanas Red Deliciosa, Granny Smith, Black Winesap;

las peras Williams, Anjou, Packham's y Winter Bartlett.

Tres Ases exporta a los siguientes países: Alemania, Brasil, Canadá, Colombia, Ecuador, Estados Unidos, Finlandia, Francia, Holanda, Hong Kong, Italia, Liberia, Noruega, Singapur, Suecia, Venezuela y Zaire.

La exportación efectuada durante el año 1976 alcanzó a 929.980 cajones, ocupando el tercer lugar entre las ciento ochenta y nueve firmas exportadoras de frutas frescas.

Puede afirmarse que las perspectivas son muy alentadoras. El esfuerzo realizado en esa región, con fe y entusiasmo durante tres generaciones, se ve ahora compensado por la construcción, bien puede decirse, de un jardín donde antes era un desierto y por haberse sumado con su productividad y tecnología a ser un importante factor en el progreso del mercado interno y del exterior.



Bahía Blanca. Carga de manzanas del Alto Valle.

PRODUCCION DE SORGO GRANIFERO

SEGUNDA ESTIMACION

La producción de sorgo granífero para la campaña agrícola 1976/77 alcanzará, según una segunda estimación, 7 millones de toneladas, volumen que supera en un 38 %, el obtenido en el ciclo anterior y que excede en 51 % y 87 %, respectivamente, a los niveles medios del quinquenio y decenio últimos.

Corresponde destacar que esta producción será la más elevada que se registra en la historia de este cultivo en el país.

La provincia de Córdoba, en el centro de la República, muestra un incremento del 99 % en relación con la campaña anterior, con rendimientos superiores a los normales.

En la provincia de Buenos Aires se nota, además de la culminación satisfactoria de su madurez, la realización en forma activa de la cosecha, con un volumen de producción superior en un 7 % a la de la última cosecha.

Santa Fe ocupa el tercer lugar en importancia y se estima un aumento de producción del 175 %. Las provincias de Chaco y La Pampa evidencian aumentos de significación.

ESTADISTICA RETROSPECTIVA TOTALES DEL PAIS

PERIODO	Superficie cultivada Has.	Producción toneladas	Rto. en kg por ha. cosechada
Promedio			
1971/72 - 1975/76	2.761.400	4.622.000	2.396
1966/67 - 1975/76	2.494.230	3.735.100	2.210
Año			
1966/67	1.453.700	1.380.000	1.805
1967/68	1.841.300	1.897.000	1.752
1968/69	2.151.200	2.484.000	1.908
1969/70	2.567.500	3.820.000	2.040
1970/71	3.121.600	4.660.000	2.085
1971/72	2.759.000	2.360.000	1.663
1972/73	2.974.400	4.960.000	2.328
1973/74	3.114.000	5.900.000	2.539
1974/75	2.601.800	4.830.000	2.493
1975/76 (*)	2.357.800	5.060.000	2.758
1976/77 (*)	2.775.000	7.000.000	2.885

(*) Cifras provisionales.

Durante el año 1976 las exportaciones argentinas con destino a la República de Colombia, ascendieron a 26.347.000 dólares, mientras que las compras a ese país fueron de 21.161.000 dólares.

Los principales productos argentinos vendidos a Colombia son: Avena; alpiste; ácido tartárico; extracto de quebracho; materias colorantes; pigmentos; látex de caucho sintético; libros y folletos; lanas sin cardar ni peinar; chapas; flejes y barras para construcción; motores de explosión; máquinas y aparatos para limpiar-cerrar y etiquetar botellas; tractores; automóviles CKD; autopartes y piezas.

A su vez, Colombia vendió al país: Café; carbón coquizable; coque; brea; carbonato de sodio; soda cáustica; herbicidas-pesticidas; hidróxido de sodio; ácido nafténico; neumáticos y cámaras.

INTERCAMBIO COMERCIAL 1975-1976 (*) (en miles de dólares)

Exportación	16.316	26.347
Importación	27.242	21.161
Saldo	- 10.926	+ 5.186

(*) Cifras provisórias.

INTERCAMBIO COMERCIAL ARGENTINO- COLOMBIANO

PRODUCTOS ARGENTINOS PARA EXPORTACION

Extintidor de incendios

Extintidor de incendios "BC" a base de anhídrido carbónico. Modelos de 2, 3 1/2, 5 y 10 Kg. Alcance útil: 2 metros (para los modelos de 2, 3 1/2, 5 y 7 Kg). Tiempo de descarga promedio: 8m.30s. Presión de prueba: 250 Kg/cm². Medidas:

Modelo	Altura	Diámetro interno	Peso cargado
2 Kg.	470 mm.	114 mm.	9,5 Kg.
3 1/2 Kg.	560 mm.	140 mm.	16,0 Kg.
5 Kg.	780 mm.	140 mm.	20,5 Kg.
7 Kg.	1.000 mm.	140 mm.	28,0 Kg.

Firma que lo comercializa: Fire Protection Argentina S.R.L. Dirección: Av. Belgrano 628, Capital Federal.



Coche comedor autoservicio

Un moderno coche comedor autoservicio fue desarrollado y construido en la Fábrica de Material Ferroviario que la empresa Fiat Concord S.A.I.C posee en la provincia de Córdoba.

Con las mesas dispuestas en forma de "dientes de sierra", adosadas a ambos costados del salón, la unidad permite el libre movimiento de los comensales y, a la vez, el fácil desplazamiento de los pasajeros.

La individualidad de las mesas y las comodidades existentes para el expendio de alimentos y bebidas, facilitan la atención rápida y simultánea de hasta 50 pasajeros con sólo tres personas de servicio —un cajero, un distribuidor-barman y un ca-

marero—, lo que reduce notablemente los costos de explotación. El ingreso al salón, que tiene aire acondicionado y equipo de música funcional, puede hacerse por ambos extremos.

El sector de servicios está provisto de heladera para mantener los alimentos congelados, dos hornos a circulación de aire caliente, con termostato y cronómetro (timer) para la reactivación de los alimentos precocidos y congelados, bar dotado de mostrador con heladera, distribuidor de bebidas, máquina automática para preparar café, etc.

Esta nueva unidad, construida totalmente por técnicos argentinos, se ofrece a los ferrocarriles latinoamericanos.



Purificador de agua

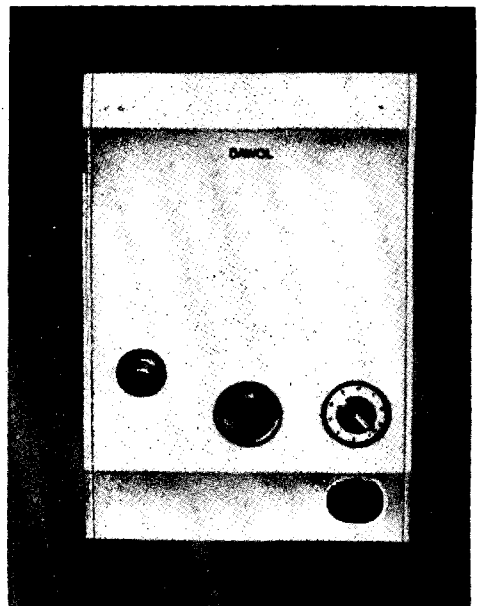
Dawol S.A.I.C., Malabia 138, Buenos Aires, empresa dedicada a la fabricación de elementos de protección, presenta al mercado su nuevo purificador de agua, que asegura el suministro de 100 litros por hora de agua totalmente pura, sin sabores ni olores desagradables.

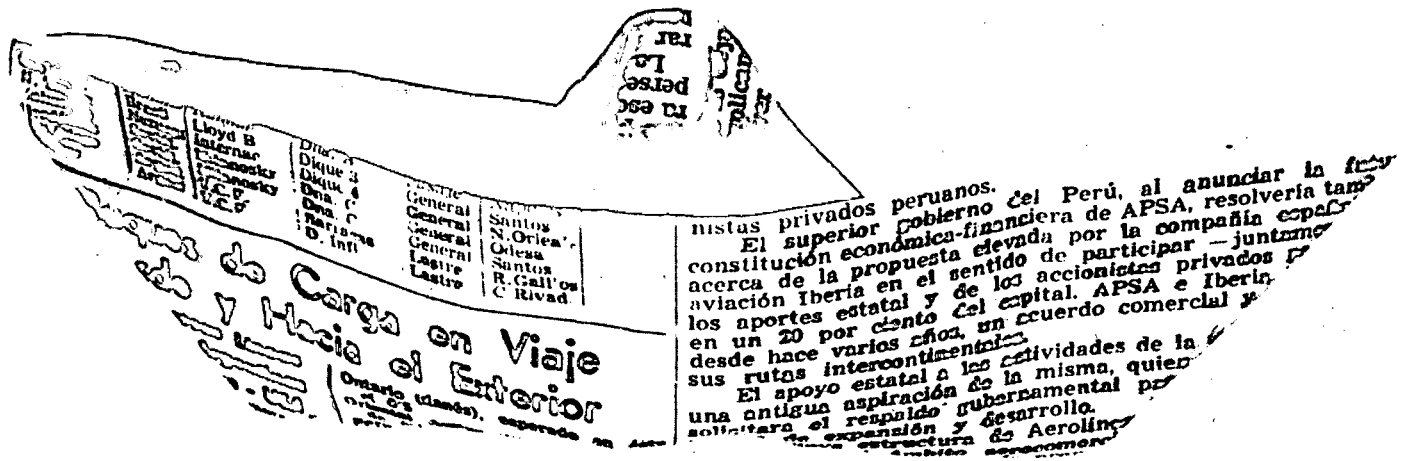
Este laboratorio, actúa por la acción combinada del ozono y el carbón activado. El ozono permite la total potabilización del agua, eliminando todo tipo de bacterias. Utilizado en Europa y Estados Unidos, constituye —con el carbón activado, de alto poder filtrante— una garantía absoluta de eficacia en la acción bactericida.

Este purificador se instala fácil-

mente en la cocina u office, resultando su utilización ideal en colegios, fábricas, clínicas, entidades deportivas, establecimientos rurales, etc. El agua del purificador de Dawol permite la prevención de enfermedades en general, malestares infantiles, diarrea estival, etc. No necesita hervirse, dado que su pureza lo hace innecesario.

El nuevo producto tiene funcionamiento eléctrico con ínfimo gasto. Actúa mediante un pulsante o un timer, indistintamente. Su tensión de uso es de 200 voltios - H.Z. y su consumo de energía 250 watt/h. Tiene una altura de 45 cm, un ancho de 30 cm y una profundidad de 10 cm. Su peso total es de 8,500 kg.





REPUESTOS PARA TRACTORES

Con destino a Génova (Italia), la empresa **Cormasa S.A.I.C.** Ruta 197, km 3500, San Fernando, Pcia. de Buenos Aires, exportó 10 cajones de repuestos para tractores.

PAPEL FOTOGRAFICO

Minnesota 3 M Argentina S.A.C.I. F.I.A., Suipacha 664, Buenos Aires, despachó 19 cajones de este producto a la ciudad de Tampico (México).

PROYECTORES

14 cajones de proyectores fueron enviados a ese mismo país. La firma exportadora fue **Unitrón S.C.A.**, Humberto I 2246, Buenos Aires.

MOTORES

Hacia Génova (Italia), fueron enviados 156 motores semiarmados para automóviles. La empresa exportadora fue **Fiat Concord S.A.I.C.**, Cerrito 740, Buenos Aires.

MAQUINAS DE COSER

Con destino a ese mismo país la empresa **Necchi Argentina S.A.I.C.**, B. Irigoyen 308, Buenos Aires, despachó 101 cajones de máquinas de coser.

CAL SODADA

Darex S.A., P. Junta 550, Quilmes, Pcia. de Buenos Aires, envió a Veracruz (México), 100 baldes de cal sodada.

ESTERILIZADORES

La firma **Prothoplast S.A.I.C.**, Hubac 4737, Buenos Aires, exportó con destino a Puerto Cortés (Honduras) 3 cajones de esterilizadores.

ACEITE DE LINO

Sasetru S.A.C.I., Corrientes 1145, Buenos Aires, envió con destino a Italia, España y Estados Unidos, más de 2.600 toneladas de aceite de lino. Asimismo la empresa **Bunge y Born Ltda. S.A.C.F. e I.**, 25 de mayo 501, Buenos Aires, exportó, respec-

tivamente, 1121 y 343 toneladas a Holanda y Alemania. La firma **Niderra Argentina S.A.**, Corrientes 222, Buenos Aires, despachó también más de 2.000 toneladas del mismo producto con destino a los países de Holanda, Italia y Sudáfrica.

PAPEL BOND

126 bobinas de papel bond fueron enviadas a Guayaquil (Ecuador). La firma exportadora fue **Ledesma S.A.**, A. Alcorta 3760, Buenos Aires.

ALFOMBRAS Y CINTURONES

Hacia el puerto de Rotterdam (Holanda), se remitieron 50 fardos de alfombras de cuero y 1 cajón de cinturones. La empresa exportadora fue **Sadimex S.A.**, Venezuela 634, Buenos Aires.

MUEBLES METALICOS

Con destino a Cuba, la firma **Villber S.A.**, Córdoba 6069, Buenos Aires, despachó 161 cajones de muebles metálicos y también 678 cajones de cámaras frigoríficas.

EXPORTACIONES NO TRADICIONALES

CASEINA LACTICA

Con destino a EE.UU., España, Sudáfrica y Chile, la firma **Sancor Cul**, Lavalle 579, Buenos Aires, exportó, durante el mes de enero, más de 420.000 kilogramos de caseína láctica. También **H.A.H. Behrens S.R.L.**, Córdoba 679, Buenos Aires, envió a EE.UU., México y Sudáfrica, 48.000 kilogramos de ese mismo producto.

AVES CONGELADAS

La **Junta Nacional de Carnes**, San Martín 459, Buenos Aires, exportó, respectivamente, hacia los países de Egipto y el Líbano, 545.000 y 110.000 kilogramos de aves congeladas.

COCINAS

Arthur Martin Argentina S.A.I.C., Calle 81 N° 1456, San Martín, Pcia. de Buenos Aires, despachó hacia Chile otras 700 cocinas "Coralline", cuyo modelo ha tenido buena aceptación entre los usuarios chilenos, permitiendo de esta forma realizar nuevas exportaciones en un futuro próximo.

MOSAICOS

Hacia la ciudad de Venecia (Italia) la firma **Rohde & Liesenfeld S.R.L.**,

Lavalle 547, Buenos Aires, envió 40 tarimas de mosaicos de lapacho.

PORCELANA

Con destino a la ciudad de San Francisco (EE.UU.) se exportaron 515 cartones de vajilla de porcelana. La empresa exportadora fue **Lozadur S.A.**, Alsina 971, Buenos Aires.

ACIDO TARTARICO

400 bolsas de ácido tartárico fueron enviadas por la empresa **Duperial Industrias Químicas Argentinas**, Paseo Colón 221, Buenos Aires.

AGAR-AGAR

Con destino a El Callao (Perú), la empresa **Soriano S.A.**, Herrera 2250, Buenos Aires, despachó más de 12 cajones de agar-agar.

JUGO CONCENTRADO DE MANZANA

Zumos Argentinos S.A., Corrientes 3023, Buenos Aires, envió hacia Estados Unidos, 87 contenedores de jugo concentrado de manzana.

MANTECA DE CERDO

Hacia los países de Uruguay y Chile, la firma **Juan Minguillón Rico**

S.A., Reconquista 336, Buenos Aires, exportó, respectivamente, 400 cajones y 1.550 latas de manteca de cerdo comestible.

CARAMELOS

La firma **Arcor S.A.I.C.**, Díaz Vélez 3939, Buenos Aires, despachó con destino a Australia 28.000 kilogramos de caramelos. Con el mismo destino, **Lheritier Argentina S.A.**, Venezuela 4430, Buenos Aires, exportó más de 22.000 kilogramos de este producto.

REFRIGERADORES

Con destino a Baltimore (EE.UU.) la firma **Siam Di Tella Ltda.**, Florida 602, Buenos Aires, envió más de 3.000 unidades refrigeradoras.

GUANTES INDUSTRIALES

Las empresas **Vintel S.A.I.C.**, Alvarez Jonte 5552, Buenos Aires, y **Kuhne & Nagel S.R.L.**, Reconquista 371, Buenos Aires, despacharon hacia Barcelona partidas de guantes industriales. Esta última empresa envió también, con igual destino, delantales de cuero.

INCORPORACION DE UNA DRAGA DE AVANZADA TECNOLOGIA

Durante el mes de julio próximo, la Dirección Nacional de Construcciones Portuarias y Vías Navegables, dependientes de la Secretaría de Estado de Intereses Marítimos, pondrá en operaciones una nueva draga incorporada a su plantel flotante, que ocupa por su capacidad y depurada tecnología, el lugar de privilegio entre las unidades de su tipo.

El 14 de mayo último se realizó la ceremonia de bautismo en los Astilleros Alianza, constructora de esta unidad, que lleva el nombre de "Capitán Núñez".

Se trata de la primera de las cuatro dragas actualmente contratadas y en ejecución en astilleros del país para devolver al mencionado organismo la capacidad operativa indispensable a efectos de mantener adecuadas vías y puertos, llaves esenciales para el comercio exterior.

La construcción de esta draga contó con la asistencia técnica de una firma holandesa y es, por su envergadura, la mayor construida en América y en su tipo diésel eléctrica, la más grande del mundo. Precisamente, es este tipo de propulsión mixta lo que le permite una muy fina capacidad de maniobra y utilizar al máximo la velocidad más adecuada para cada tipo de dragado.

Esta unidad opera por el método de succión por arrastre, con una capacidad de cántara de 6.000 metros

cúbicos, volumen que duplica los registros de las dragas que dispone esa Dirección Nacional. Su capacidad de dragado es de 6.000 metros cúbicos por hora y la descarga del material almacenado puede operarse accionando sus 24 válvulas cónicas de fondo en pocos minutos.

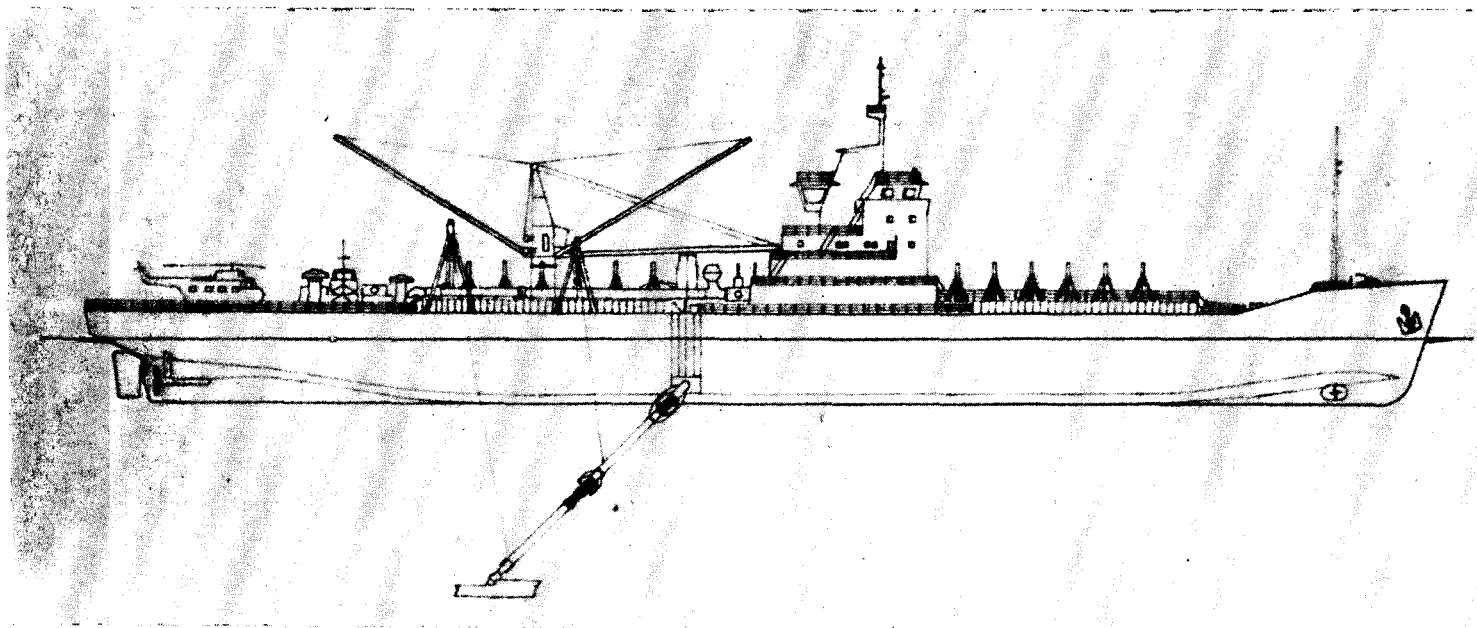
Este accionar puede representarse como el equivalente a extraer la cantidad de suelo necesario para realizar un canal de 100 metros de ancho por 6 metros de profundidad y 2 kilómetros de longitud, trabajando durante 10 días. Operación que está orientada por complejos mecanismos de factura tecnológica de alta realización.

Tiene una eslora de 146,50 metros, con una manga moldeada de 22,50 metros. Trabaja en una profundidad de draga de 21,70 metros, con una potencia de 1.300 C.V. en cada una de las bombas y 4.200 C.V. en cada uno de los propulsores, movilizándose a 13,5 nudos con una carga de 8.400 toneladas de material extraído.

Esta, entre otras obras, realizadas en astilleros argentinos, es una demostración de los trabajos que se pueden encarar en busca de la afirmación de la Industria Naval Argentina, la que cuenta con suficiente trabajo para el futuro, justificando planes de inversión e incorporación de nuevas tecnologías.

PERSPECTIVA DE LA DRAGA "256-C" DE SUCCION POR ARRASTRE DE 6.000 M³ EN CONSTRUCCION

Eslora	146,50 m.
Manga Moldeada	22,50 m.
Puntal	9,70 m.
Capacidad de Cántara	6.000,00 m ³ .
Profundidad de Dragado	21,70 m.
Potencia en cada una de las bombas	1.300,00 C.V.
Potencia en cada uno de los propulsores ..	4.200,00 C.V.
Velocidad cargada con 8.400 Toneladas de carga	13,5 nudos.



ARGENTINA EN CIFRAS

TRANSPORTE Y COMUNICACIONES

		1976
Parque de automotores	unidades	3.808.277
Red de caminos:		
Total	miles de km.	433,6
Pavimentados	miles de km.	41,4
Ferrocarriles:		
Extensión de líneas en servicio	km.	39.828
Pasajeros transportados	millones	447,5
Cargas despachadas	millones de t.	17,7
Flota Mercante		
Registro bruto	miles de t.	1.287,0
Flota aérea comercial		
Pasajeros transportados	unidades	4.407.278
Tráfico interno	unidades	2.644.997
Tráfico internacional-regional	unidades	1.762.281
Teléfonos instalados	miles	2.015

BALANCE DE PAGOS (En millones de dólares)

	1972	1973	1974*	1975*	1976*
Mercancías	36,4	1.036,5	295,8	-985,2	845,0
Servicios	-255,3	-326,5	-168,9	-304,0	-252,3
Transferencias unilaterales	-4,0	10,7	0,3	4,6	18,5
Movimiento de capitales (1)	-74,5	15,0	-53,7	191,1	-477,5
errores y omisiones	12,7	-4,5	21,2	-1,0	-9,0
pagos internacionales	-284,7	731,2	94,7	-1.094,5	124,7

* Cifras provisionales.

(1) Movimiento de capitales (no compensatorios) más ingresos.

BALANCE COMERCIAL (En millones de dólares)

	1972	1973	1974	1975	1976 *
Importación	1.904,7	2.235,3	3.634,9	3.946,5	3.033,0
Exportación	1.941,1	3.266,0	3.930,7	2.961,3	3.916,0
Saldo	36,4	1.030,7	285,8	-985,2	883,0

* Estimado

EXPORTACIONES TOTALES ARGENTINAS CLASIFICADAS SEGUN GRADOS DE ELABORACION Y TRADICIONALIDAD (En millones de dólares)

	1972	1973	1974	1975	1976 (e)
Total	1.941	3.266	3.930,7	2.961,3	3.916,0
Bienes primarios e industriales tradicionales	1.358	2.541	2.704,7	2.001,3	2.630,5
Bienes industriales no tradicionales	583	725	1.226,0	360,0	1.285,5

(e) Estimado

PRODUCTO BRUTO INTERNO POR SECTORES

Sectores	Miles de pesos a precios de 1960		Estructura porcentual		Tasas anuales de variación	
	1975	1976	1975	1976	1975	1976
Agricultura	2.029	2.118	11,9	12,8	-3,5	4,4
Minas y Canteras	248	250	1,5	1,5	-4,6	0,8
Industrias Manufactureras	6.343	6.042	37,3	36,7	-2,8	-4,7
Construcción	659	566	3,9	3,4	-9,6	-14,1
Electricidad, gas y agua	468	486	2,8	2,9	6,4	3,8
Transporte y Comunicaciones	1.205	1.165	7,1	7,1	-2,9	-3,4
Comercio	3.081	2.886	18,1	17,5	-1,3	-6,3
Establecimientos Financieros	635	652	3,7	3,9	6,6	2,7
Servicios Comunales, Sociales y Personales	2.337	2.353	13,7	14,2	4,9	0,7
Producto Bruto Interno (a costo de factores)	17.005	16.518	100,0	100,0	-1,4	-2,9

El signo monetario argentino es el peso ley 18.188 (\$). Un dólar equivale a \$ 350.- (Paridad al 30/4/77). Se aclara que esta cotización fluctúa libremente.

