

BIBLIOTECA DE HACIENDA  
CASTILLA  
SECCION  
ESTANT

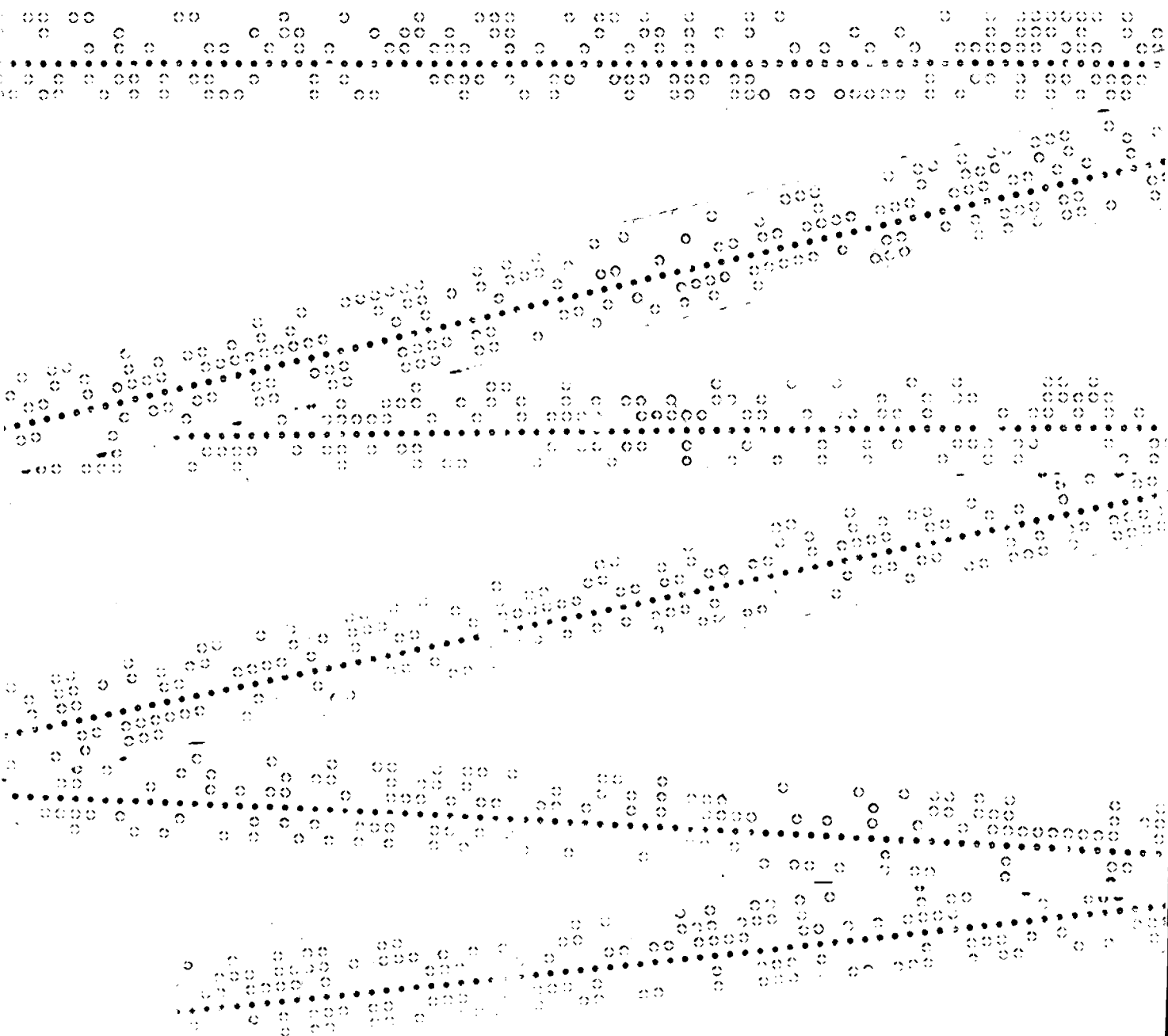
# INFORMACION ECONOMICA DE LA ARGENTINA



MINISTERIO DE HACIENDA Y FINANZAS  
SERVICIO DE PRENSA Y PUBLICACIONES

Nº 58

FEBRERO 1973



# ARGENTINA EN CIFRAS

## POBLACION

Población total (a): 23.364.000 habitantes  
 Tasa media anual por mil habitantes:  
 Crecimiento: 15,4  
 Natalidad: 23,0  
 Mortalidad: 8,7  
 Esperanza de vida al nacer  
 Varones: 64,06 años  
 Mujeres: 70,22 años  
 Total: 67,06 años

Porcentaje sobre la población total según sexo, nacionalidad y residencia (b)

Varones:	50,0
Argentinos:	77,0
Pob. urbana:	73,8
Mujeres:	50,0
Extranjeros:	13,0
Pob. rural:	26,2

Analfabetismo - Porcentaje sobre la población de cada grupo (b)

Varones:	7,50
Mujeres:	9,69
Argentinos:	7,67
Extranjeros:	13,66

Número de ciudades según la distribución de la población urbana en 1960

De 2.000 a 5.000 habitantes:	331
de 5.001 a 20.000 habitantes:	247
de 20.001 a 100.000 habitantes:	51
de 100.001 a 200.000 habitantes:	5
de 200.001 a 400.000 habitantes:	4
de 400.001 a 700.000 habitantes:	2
de 7.138.000 habitantes: Capital Federal (con 2.972.000) y 25 partidos aledaños (a)	

Densidad de población: 7,1 habitantes por kilómetro cuadrado

(a) Cifras provisionales del Censo de 1970.  
 (b) Censo de 1960. No incluye el sector antártico.

## SUPERFICIE

Superficie total: 4.027.024 km<sup>2</sup>  
 Continente americano: 2.791.810 km<sup>2</sup>  
 Continente antártico: 1.231.064 km<sup>2</sup>  
 Islas australes  
 Intercontinentales: 4.150 km<sup>2</sup>  
 Longitud total de costas (continentales): 4.497 kilómetros  
 Longitud de fronteras (en kilómetros) con:  
 Chile: 5.308; Brasil: 1.132; Bolivia: 742;  
 Paraguay: 1.699; Uruguay: 495

Campos naturales y artificiales ocupados actualmente por haciendas y que pueden ser parcialmente cultivados: 137.100.000 Há  
 Superficie cultivada general: 29.800.000 Há  
 Superficie de montes forestales y bosques naturales: 63.300.000 Há  
 Superficie no utilizable en agricultura o ganadería (sierras, montañas, lagunas, etc.): 49.000.000 Há

**FUENTES:** Se han utilizado como fuentes básicas las estadísticas anuales que publica el Banco Central de la República Argentina (BCRA) y el Informe Económico del Ministerio de Hacienda y Finanzas. Además se han obtenido datos de: Consejo Nacional de Desarrollo (CONADE), Instituto Nacional de Estadística y Censos (INDEC), Comisión Económica para la América Latina (CEPAL), Centro de Información Económica (CIDIE) y Centro Interamericano de Promoción de Exportaciones (CIPE). Se ha omitido la mención de la fuente en cada caso particular dada la finalidad eminentemente ilustrativa del presente trabajo.

## PRODUCTO Y GASTO NACIONAL \*

		1960	1971
Producto bruto interno	millones de \$ ley 18.188	10.063	15.672
Inversión bruta interna	millones de \$ ley 18.188	2.079	3.520
Consumo privado	millones de \$ ley 18.188	7.107	10.912
Producto bruto interno por habitante	dólares	812	1.096

## DATOS ILUSTRATIVOS

Producto bruto interno por habitante	u\$s	1.096
Total de exportaciones	millones de u\$s	1.740,4
Total de Importaciones	millones de u\$s	1.869,4
Parque automotor (a)	unidades	2.500.000
Receptores de televisión	unidades	2.100.000
Receptores de radio	unidades	8.000.000
Salas cinematográficas (b)		1.522
Salas teatrales (c)		30
Museos		131
Cantidad de publicaciones diarias		176
Tirada diaria total		2.914.000
Aparatos telefónicos instalados (d)		1.800.000
Red vial	miles de kilómetros	141,7
Red ferroviaria	kilómetros	40.236
Aeródromos comerciales (e)		75
Producción total de energía eléctrica	millones de kWh. en servicio público	18.691,3

NOTA: Cifras referidas a 1971, salvo especificación en contrario.  
 (a) Datos de patentamiento. (b) Cifras estimadas. (c) Datos de Capital Federal. (d) al 1/7/70. (e) Incluye 22 aeródromos para operaciones internacionales.

## SECTOR AGROPECUARIO

Volumen de producción, en miles de toneladas (1)

	1960	1971
Trigo	5.837,0	4.250,0
Maíz	4.108,0	9.930,0
Lino	825,0	680,0
Arroz	190,0	288,0
Sorgo granífero	609,0	4.660,0
Girasol	802,0	890,9
Caña de azúcar	10.089,0	10.000,0
Uva para vinificar (2)	1.996,4	2.714,0
Algodón	281,0	290,0
Tabaco	41,3	81,7
Té	25,9	80,0
Naranja	484,0	974,4
Manzana	431,0	423,0
Pera	112,8	74,3
Lana	192,0	175,0
Pesca	100,0	229,1
Carne vacuna (2)	1.892,8	2.017,0
Existencias ganaderas al 30 de junio:		
Vacunos (miles de cabezas)	43.509	49.800
Ovinos (miles de cabezas)	48.457	(e) 42.700

## SECTOR INDUSTRIAL

Volumen de producción		1960	1971
Petróleo	Miles de m <sup>3</sup>	10.152,9	24.541,0
Carbón mineral comerciable	Miles de t.	119,7	631,8
Vino	Miles de Hl.	1.582,6	2.150,0
Azúcar	Miles de t.	782,4	926,7
Acido sulfúrico	Miles de t.	132,0	191,4
Cemento portland	Miles de t.	2.613,8	5.533,1
Arrabio	Miles de t.	180,7	858,6
Acero crudo	Miles de t.	300,0	1.912,3
Laminados terminados de hierro	Miles de t.	773,1	2.500,7
Extracto de quebracho	Miles de t.	126,3	79,3
Heladeras	Unidades	225.875	273.673
Vehículos automotores	Unidades	89.338	253.630
Tractores	Unidades	20.229	13.822
Televisores	Unidades	125.000	292.500
Pastas celulósicas	Miles de t.	73,3	212,9
Papeles y cartones	Miles de t.	290,8	680,7
Motonaftas (e)	Miles de m <sup>3</sup>	2.635,3	5.930,0
Gas oil (e)	Miles de m <sup>3</sup>	759,2	4.410,0
Diesel oil (e)	Miles de m <sup>3</sup>	1.106,3	2.190,0
Energía eléctrica (3)	Millones de kWh	7.863	18.691,3

\* El signo monetario argentino es el peso ley 18.188 (\$). Con fecha 24/8/71 el valor del dólar estadounidense ha sido fijado en \$ 5.—.

NOTA: (e) estimado. (1) Datos campañas 1959/60 y 1970/71. (2) Año calendario. (3) En centrales de servicio público. t: toneladas; m<sup>3</sup>: metros cúbicos; kWh: kilovatios/hora; TRB: tonelada registro bruto; km: kilómetros.

# SUMARIO

Nº 58 - FEBRERO 1973

	Página
Informe Económico - Anticipo del año 1972 y IV Trimestre	3
Consejo Federal de Inversiones - Contribución al desarrollo argentino	6
Plan Huarpes - Promoción industrial en San Juan	8
Industria Conservera en Mendoza	13
Instalación de una Planta de Soda Solvay	14
Industria Automotriz, del Tractor y Motores - VII - Citroën Argentina S. A.	16
Intercambio Comercial Argentino-Francés	20
Comercio Exterior Argentino	22
Exportación de Frutas	23
Exportación de Carnes	24
Exportaciones no Tradicionales	26
Productos Argentinos para Exportación	28
Producción de Máquinas Pesadas y Artículos Electrodomésticos	30
Campaña Agrícola 1972-1973	35
Fabricación de Implementos Agrícolas	36
Producción de Uva	38
Misceláneas	38
Cultivo de Soja	39
Industria del Vidrio	40
Industria Petroquímica	41
Construcción de Barcos	41
Cueros Curtidos	42
Participación Argentina en Ferias y Exposiciones Internacionales	44
Calendario de Exposiciones en la Argentina (1973)	45
Exposición Industrial Argentina en Ecuador	46
FIDA '73 (Alimentos para el mundo)	48

**INFORMACION ECONOMICA DE LA ARGENTINA** es una revista mensual del Servicio de Prensa, Relaciones y Ceremonial del Ministerio de Hacienda y Finanzas, Hipólito Yrigoyen 250, piso 5º, Capital Federal, República Argentina, que se distribuye en la Argentina y en el exterior a medios de difusión, bancos, entidades empresarias, gremiales y de investigación; universidades, organismos internacionales, embajadas, consulados y otras representaciones de la Argentina en el exterior y de los demás países en Buenos Aires.

El material que contiene esta Revista puede ser reproducido parcial o totalmente. Rogamos hacer llegar un ejemplar de la publicación donde se utilice nuestra información.

**INFORMACION ECONOMICA DE LA ARGENTINA** no abre juicio sobre las empresas y productos que se mencionan en sus ediciones, limitándose exclusivamente a la parte informativa. Los interesados en obtener mayores datos al respecto, pueden dirigirse al Ministerio de Comercio, Subsecretaría de Comercio Exterior, Area Promoción de Exportación, Av. Julio A. Roca 651, 5º piso, sector 16, Buenos Aires y a las Cámaras y/o entidades que los representan, o a las respectivas direcciones de cada empresa.



# Argentina

# INFORME ECONOMICO

## Anticipo del año 1972 y IV trimestre

Del análisis del Anticipo del Informe Económico correspondiente al año 1972 y su IV Trimestre, se destacan los siguientes resultados:

### DEMANDA GLOBAL

La demanda global alcanzó un crecimiento anual del 0,3 %. Se han registrado reducciones en los consumos de bienes no durables, o semi-durables y un aumento en las ventas de artículos durables.

### OFERTA GLOBAL

La tasa de expansión de la Oferta Global ha sido inferior a la del año pasado, advirtiéndose, por el contrario, una favorable diferencia en la composición de la misma.

Las restricciones existentes en el sector externo y la escasez relativa de divisas con que contó el país a lo largo de 1972, decidió la adopción de diversas medidas de política económica destinadas a contraer la demanda de bienes y servicios de origen importado. Como consecuencia de ello la tasa de expansión de las importaciones fue negativa y de un nivel elevado, -8,5 %. En el año precedente, por el contrario, las importaciones medidas a valores constantes, se habían expandido a una tasa de 9,8 %.

Como resultado de esta deliberada contracción de la demanda para bienes y servicios importados, se abrió la posibilidad de un mayor crecimiento del Producto Bruto Interno, es decir, de la oferta de bienes y servicios de origen nacional. Así, el Producto Bruto Interno, creció un 4,1 % frente a sólo un 3,7 % del ejercicio económico de 1971.

Por otra parte, la tasa de expansión del cuarto trimestre del año, 4,0 %, muestra una aceleración del proceso de crecimiento, respecto del semestre precedente, en que las tasas anuales no superaban el 3,5 %. Dentro de este crecimiento de la producción interna, se destaca el impulso de los sectores productores de mercaderías, que se expandieron a una tasa del 4,4 %, frente a una tasa del 3,6 % en el sector de la producción de servicios.

Entre los sectores productores de mercaderías, el grueso de la expansión se encuentra en los niveles productivos alcanzados por

En los casos en que se consignan variaciones porcentuales entre paréntesis, éstas se refieren al mismo lapso de 1971 con respecto a idéntico período de 1970.

la Industria Manufacturera, que se expandió a la alta tasa de 7,6 %, contra 7,1 % del año 1971. Dentro de los servicios, la actividad más expansiva fue la de Electricidad, Gas y Agua, que creció un 9,1 %.

### SECTOR EXTERNO

El resultado del balance de pagos de 1972, medido a través de la variación de las reservas monetarias internacionales tuvo un superávit de u\$s 167,1 millones (-u\$s 384,6 millones de 1971). Ese resultado positivo se logró merced a la favorable evolución que tuvo la cuenta de capital, esencialmente a nivel de los movimientos de capitales compensatorios. Estos que experimentaron un ingreso neto por un total de u\$s 381,6 millones, casi triplicaron las entradas anotadas en 1971. Dentro del conjunto de ingresos compensatorios los más importantes fueron: el acuerdo realizado con bancos de EE. UU., Canadá, Europa y Japón, u\$s 142,1 millones; la utilización del primer tramo de crédito con el FMI, u\$s 119,4 millones, y la financiación compensatoria por fluctuación de exportaciones otorgada por el organismo internacional mencionado, u\$s 69,5 millones.

Asimismo, el saldo neto superavitario de la cuenta de capital se vio favorecido por el ingreso de u\$s 59,7 millones provenientes de la asignación, al país, de Derechos Especiales de Giro.

El balance comercial tuvo un ingreso neto de u\$s 28 millones, que contrasta marcadamente con el déficit de u\$s 127,8 millones registrado en 1971. Es de destacar en este sentido la favorable evolución de las exportaciones, que se incrementaron en 7,3 % con relación a las del año anterior, y la ligera disminución que se observó en el nivel de las importaciones, como consecuencia, en gran medida, del éxito que tuvieron las disposiciones que se implementaron a lo largo del año para lograr su contención.

Los restantes rubros componentes del balance de pagos (servicios y movimientos de capitales no compensatorios) arrojaron salidas netas de divisas, las cuales no alcanzaron a disminuir la significación del resultado positivo del año. En el caso de los servicios gravitó fuertemente los pagos por servicios financieros, principalmente intereses. En cuanto a los movimientos de capitales no

# INFORME ECONOMICO

compensatorios el saldo negativo fue de u\$s 38,4 millones, lo cual implica una mejora relativa frente a lo ocurrido el año anterior. En el resultado negativo de 1972, influyeron los pagos al exterior del sector público por u\$s 66,2 millones.

El cuarto trimestre del año fue el que determinó el resultado positivo de 1972, ya que registró una variación en más de reservas monetarias internacionales de u\$s 214,1 millones.

Por otra parte el saldo del balance comercial del último trimestre fue favorable en u\$s 57,8 millones (u\$s 33,6 millones), así como también el saldo global de los movimientos de capitales no compensatorios —u\$s 63,1 millones—.

## RESERVAS MONETARIAS INTERNACIONALES

Las reservas monetarias internacionales llegaron a u\$s 541,3 millones a fines de diciembre (u\$s 374,2 millones). De ese total u\$s 529,0 millones correspondieron al Banco Central y el resto, es decir u\$s 12,3 millones, a las instituciones autorizadas para operar en cambios (en su mayoría bancos comerciales).

## SITUACION MONETARIA

A lo largo de 1972 los recursos monetarios de particulares —billetes y monedas, depósitos en cuenta corriente y depósitos

de poca movilidad— crecieron en 50,5 %. El mayor efecto sobre el aumento anual de los recursos monetarios lo ejerció la variación de los depósitos de poca movilidad, que totalizaron 67,9 % en el año y 15,7 % en el cuarto trimestre. Los medios de pago aumentaron en 40,5 % al cabo de doce meses y en 20 % entre setiembre y diciembre.

Tanto en el total de recursos monetarios como en sus componentes se observa una aceleración en el último trimestre de su tasa anual de crecimiento, lo que habría llevado las disponibilidades de liquidez a fin de año, a niveles más holgados que durante los meses anteriores.

La creación monetaria también fue proporcionalmente mayor en el último trimestre. Los mayores requerimientos de la Tesorería así como el comportamiento netamente expansivo de las operaciones con el exterior dieron por resultado una mayor creación bruta durante el cuarto trimestre. El sector externo dio origen a una creación de \$ 1.083 millones, durante el año y de \$ 821 millones en el cuarto trimestre.

En cuanto al financiamiento a empresas, los bancos expandieron sus créditos de acuerdo con sus disponibilidades. El mayor ritmo de aumento de los depósitos, permitió a los bancos incrementar sus disponibilidades al tiempo que la tasa anual de crecimiento del crédito a empresas mostraba una leve recuperación.

## DEMANDA GLOBAL

CONCEPTO	Variaciones porcentuales <sup>1</sup>					
	Año			IV trimestre		
	1972	1971	1970	1972	1971	1970
DEMANDA GLOBAL	2,9	4,1	4,0	3,5	5,5	1,8
Consumo	0,3	2,1	2,3	-4,2	4,8	1,0
Inversión Bruta Interna	14,0	15,8	8,3	14,0	1,9	6,8
Inversión Bruta Interna Fija	7,4	7,0	7,3	6,9	5,7	8,5
Construcciones	1,6	2,7	10,8	-4,8	-0,7	14,3
Privada	-7,2	-3,5	8,1	-3,7	-12,0	13,7
Pública	13,6	12,6	15,3	-6,1	17,9	15,2
Equipo durable de productores	11,3	10,1	4,9	15,0	10,7	4,5
Equipos de transporte	8,9	12,3	-0,5	4,5	19,6	-4,5
Maquinaria, equipos y otros	12,5	9,0	7,8	21,1	6,1	9,9
Exportaciones	-4,0	-4,4	7,2	-5,2	17,8	s/v.

<sup>1</sup> Con respecto a igual período del año anterior.

Fuente: B.C.R.A. En la medida en que no se dispone de series estadísticas actualizadas estos cálculos revisten el carácter de estrictamente provisionales, siendo realizados mediante estimaciones efectuadas por las dependencias técnicas de la Gerencia de Investigaciones Económicas, sobre la base de información es suministradas al Banco Central.

## OFERTA GLOBAL

CONCEPTO	Variaciones porcentuales <sup>1</sup>					
	A ñ o			IV trimestre		
	1972	1971	1970	1972	1971	1970
OFERTA GLOBAL	2,9	4,1	4,0	3,5	5,5	1,8
Producto Bruto Interno	4,1	3,7	4,4	4,0	6,6	2,1
Agropecuario, Silvicultura y Pesca	- 4,4	- 4,7	1,8	2,2	2,8	- 6,7
Explotación de Minas y Canteras	2,0	7,3	5,2	3,7	6,9	6,0
Industria Manufacturera	7,6	7,1	4,4	5,8	11,4	2,9
Electricidad, Gas y Agua	9,1	9,7	11,0	9,2	11,5	15,1
Construcción	4,3	0,1	13,8	- 2,4	- 4,0	17,0
Comercio al por mayor, al por menor, restaurantes y hoteles	4,3	4,6	3,5	4,6	6,2	1,4
Trasporte, Almacenamiento y comunicaciones	2,4	2,4	4,5	2,9	3,3	2,1
Establecimientos financieros, seguros y bienes inmuebles	3,1	3,9	1,5	3,0	5,0	2,6
Servicios comunales, sociales y personales	2,6	2,5	2,1	2,6	2,5	2,1
Importaciones	- 8,5	9,8	- 0,3	- 2,4	1,1	- 0,7

<sup>1</sup> Con respecto a igual período del año anterior.

Fuente: B.C.R.A. En la medida en que no se dispone de series estadísticas actualizadas estos cálculos revisten el carácter de estrictamente provisionales, siendo realizados mediante estimaciones efectuadas por las dependencias técnicas de la Gerencia de Investigaciones Económicas, sobre la base de información es suministradas al Banco Central.

## EXPORTACIONES DE MERCANCIAS

En millones de u\$s

	A ñ o		Variación porcentual <sup>1</sup>	IV trimestre		Variación porcentual <sup>1</sup>
	1971	1972 (E)		1971	1972 (E)	
TOTAL	1.740,3	1.868,0	7,3	443,1	499,6	12,8
- Materias Primas y Bienes Intermedios	1.128,8	969,2	-14,1	260,1	251,5	- 3,3
- Bienes de Consumo	550,8	804,5	46,1	162,2	215,9	33,1
- Durables	18,7	26,5	41,7	6,3	8,1	28,6
- No durables	532,1	778,0	46,2	155,9	207,8	33,3
- Bienes de Capital	60,7	94,3	55,4	20,8	32,2	54,8

<sup>1</sup> En relación con igual período del año anterior. (E) Estimado.

Fuente: B.C.R.A.

## IMPORTACIONES DE MERCANCIAS

En millones de u\$s

	A ñ o		Variación porcentual <sup>1</sup>	IV trimestre		Variación porcentual <sup>1</sup>
	1971	1972 (E)		1971	1972 (E)	
TOTAL	1.868,1	1.840,0	- 1,5	407,8	441,8	8,3
- Bienes de Capital	418,6	500,0	19,4	83,9	123,3	47,0
- Materias Primas y Bienes Intermedios	1.257,3	1.207,0	- 4,0	284,6	288,0	1,2
- Combustibles	122,2	76,0	-37,8	24,3	19,0	-21,8
- Bienes de Consumo	70,0	57,0	-18,6	15,0	11,5	-23,3

<sup>1</sup> En relación con igual período del año anterior. (E) Estimado.

Fuente: B.C.R.A.

# CONSEJO FEDERAL DE INVERSIONES

El Consejo Federal de Inversiones (CFI) es un organismo interprovincial cuya finalidad es contribuir a lograr un desarrollo integrado del país. Fue creado en el año 1959, por la Tercera Reunión de Ministros de Hacienda de las Provincias Argentinas, Municipalidad de la Ciudad de Buenos Aires, y Territorio Nacional de la Tierra del Fuego, Antártida e Islas del Atlántico Sur. El CFI presta asistencia técnica a los Estados miembros en varios planos referidos a la promoción del desarrollo, realizando así mismo permanentes tareas de investigación y coordinación interprovincial.

Después de una década su labor queda evidenciada en una nutrida serie de estudios, proyectos, cursos, asesoramientos e investigaciones.

El CFI está integrado por la Asamblea, de la cual forman parte un ministro o funcionario de rango equivalente representante de cada miembro signatario, y una Junta Permanente. A la Secretaría General le compete la gestión técnica y administrativa del organismo. Los recursos se integran con aportes realizados por los Estados miembros en forma proporcional a los ingresos

provenientes de la distribución de los impuestos sujetos al régimen de coparticipación federal.

El CFI cuenta con una planta permanente de profesionales y técnicos que se complementa con la contratación de expertos. Una segunda modalidad operativa la constituyen los convenios con las provincias, con universidades y con organismos nacionales. También se realizan contrataciones directas con institutos de investigación. Además el CFI opera a través de organismos internacionales hemisféricos y de las agencias de las Naciones Unidas. A esta numeración se deben agregar convenios con sistemas de asistencia técnica de otros países.

El CFI realiza estudios e investigaciones de base que permiten un mejor conocimiento de la realidad económica y social del país, su estructura espacial sectorial, su dinámica y sus perspectivas. Estas echan las bases de las correspondientes políticas de desarrollo y de las estrategias para el cambio institucional que facilite su implementación. Para ejemplificar se pueden mencionar los

siguientes tipos de trabajos:

—Relevamiento de la estructura espacial de las economías regionales, sus interrelaciones y su dinámica.

—Estudio y análisis de los factores de producción críticos: recursos humanos y naturales, capital y tecnología.

—Estudios de la evolución de los sectores económicos y sociales estratégicos para el desarrollo.

—Estudios de la estructura financiera, su interrelación y adaptación a las necesidades del desarrollo.

—Análisis de la incidencia de los factores institucionales en el proceso del desarrollo.

—Formulación de bases para las políticas de desarrollo y reforma institucional.

El Consejo Federal de Inversiones realiza también estudios e investigaciones tendientes a identificar programas y proyectos en los campos económicos, social, financiero y administrativo. Entre otros cabe mencionar los siguientes:

—Uso económico de los recursos naturales.

—Diagnóstico y análisis



crítico de la actividad económica, de los tres sectores: agropecuario y extractivo, industrial y de servicios.

—Diagnósticos sectoriales en el área social con especial énfasis en materia de educación, salud y vivienda.

—Análisis y propuestas para la corrección de los factores que inciden en la estructura financiera, especialmente la del sector público.

—Proposición de medidas conducentes al cambio de la estructura y funcionamiento de los sistemas administrativos a nivel provincial.

Otra de las áreas de actividad es la formulación de proyectos de desarrollo socio económico que se refieren tanto a obras de infraestructura, como a inversiones a realizarse en las diferentes ramas de la actividad económica y social. El CFI ha formulado proyectos hidráulicos de aprovechamiento múltiple, electrificación, saneamiento, riego, colonización, comunicaciones y muchos otros. También se encararon proyectos para el sector agropecuario (desde el mejoramiento de las condiciones productivas hasta los subsiguientes procesos de indus-

trialización y comercialización); evaluaciones de recursos naturales con miras a su incorporación en las actividades productivas; proyectos industriales y estudios de ramas industriales específicas, proyectos turísticos, etcétera.

Desde sus comienzos el CFI encaró la complementación de sus actividades con la capacitación de técnicos y funcionarios provinciales, a través de la organización de cursos y seminarios. Para estimular y facilitar la participación de los funcionarios provinciales en estos programas —sean estos desarrollados por el propio CFI o por otras instituciones nacionales o internacionales— otorga becas, y además recibe anualmente propuestas para el envío de becarios al exterior.

El CFI ofrece un activo servicio de documentación relacionado con el desarrollo nacional, provincial y regional, como fuente de información para las tareas que tiene asignadas. Además de editar los trabajos que realiza.

Diversos organismos del Sistema de Naciones Unidas, de la Organización de los Estados Americanos, como así también universidades y

centros de investigación se han vinculado con el CFI para intercambiar conocimientos y experiencias, uniendo esfuerzos en la realización de tareas de interés común. Así, por ejemplo, con el Programa de las Naciones Unidas para el Desarrollo (PNUD), realizó el "Estudio de factibilidad para el desarrollo de la región del Comahue" y la "Investigación de aguas subterráneas en el Noroeste". Ambos proyectos beneficiaron a las provincias de Neuquén, Río Negro, La Pampa, sud de Buenos Aires, San Juan y Mendoza.

El Banco Interamericano de Desarrollo (BID) financió, por iniciativa y gestión del CFI, a un consorcio de bancos provinciales, con destino a proyectos para la pequeña y mediana industria a radicarse en el interior del país. La Comisión Económica para América Latina (CEPAL), con la cual el CFI ha realizado varios proyectos, asistió al Consejo para el Estudio de "Los recursos hidráulicos en Argentina". En el mismo plano de ideas, el CFI, ha encarado y realizado distintos trabajos con los servicios de cooperación técnica de la República de Francia.

La sede del CFI se encuentra ubicada en la calle Alsina 1401, Buenos Aires.

## LA ASISTENCIA TECNICA DEL C. F. I.

Las relaciones del C.F.I. con las provincias se realizan a través de los representantes designados por los respectivos gobiernos provinciales.

Los organismos provinciales canalizan sus solicitudes a través de dichos representantes, facilitando de esa manera la coordinación y establecimiento de prioridades internas.

A fin de poder encuadrar el estudio adecuadamente, como ser: denominación del proyecto o programa cuyo estudio se solicita; objetivos generales y específicos que se persiguen; localización; organismo provincial responsable; descripción sintética de las tareas, investigaciones y/o análisis a incluir; antecedentes conocidos; tiempo y costo estimado del estudio o proyecto; facilidades que la provincia está en con-

dición de proporcionar y toda otra información adicional que se considere pertinente.

Sobre la base de las solicitudes incorporadas al Plan Anual de Trabajos, técnicos del C.F.I. en forma conjunta con las autoridades provinciales, definen el contenido y alcances del trabajo a realizar.

De acuerdo a la Carta Orgánica, la Secretaría General elabora anualmente el Presupuesto y Plan de Trabajos que presenta a la Asamblea para su aprobación

El Plan de Trabajos es confeccionado en base a las solicitudes provinciales y aquellos otros elementos de juicio que se consideran necesarios a fin de poder ubicar en su marco adecuado las solicitudes individuales o regionales



# PLAN HUARPES

## Promoción de la actividad Industrial en la Provincia de San Juan

En la provincia de San Juan se sancionó la ley que pone en vigencia el **Plan Huarpes**, cuya finalidad es estimular y promover la actividad industrial en el territorio sanjuanino, con la radicación de nuevas industrias y el crecimiento y diversificación de las ya existentes, como medios para fomentar e impulsar el desarrollo económico social, mediante el integral aprovechamiento de los recursos humanos, naturales, científicos y tecnológicos.

El plan industrial se ajusta a las siguientes bases generales:

1) **Zonas de radicación e influencia:** la provincia se dividirá en tres zonas: a) la comprendida por los departamentos de Jachal, Iglesias, Calingasta y Valle Fértil; b) Los parques y zonas industriales creados y promovidos por el gobierno provincial y c) resto de la provincia.

2) **Tipos de producción obtenida:** la actividad industrial se clasificará según obtengan: a) productos de demanda final, y b) productos de demanda intermedia.

3) **Actividades comprendidas:** a) nuevas actividades no vitivinícolas; b) ampliación de las actividades extractivas o industriales, no vinícolas

existentes; c) nuevas actividades mineras o conexas con minería; d) nuevas explotaciones rurales, no vitivinícolas, que se ubiquen en zonas ecológicamente adecuadas, y e) nuevas actividades de hotelería. Podrán ser objeto de esta promoción: a) las industrias nuevas; b) las industrias ya existentes que incrementen significativamente su productividad, aumenten el capital invertido, diversifiquen la producción fabricando productos nuevos o mejoren los procesos técnicos o la calidad de los productores de acuerdo con los índices y normas que se establecerán, y c) las industrias que se encuentren en períodos de instalación o experimentación.

4) **Origen de las materias primas:** se tendrá en cuenta el origen de las materias primas o productos intermedios, según fueren de la provincia, nacionales o extranjeros.

5) **Beneficios laborales:** Serán objeto de especial consideración las empresas que, con relación a todo su personal, cumplan un régimen efectivo de participación en las utilidades, de acuerdo con lo previsto en el art. 14 bis de la Constitución Nacional.

Los beneficios y franquicias que gozarán las empresas que se acojan a este ré-

gimen son las siguientes: 1) exención de impuestos provinciales; 2) adquisición de inmuebles del dominio privado de la provincia; 3) otorgamiento de créditos, garantías y avales o apoyo oficial para los mismos fines; 4) asistencia y asesoramiento técnico; 5) apoyo y participación estatal en la gestión de exenciones o reducciones impositivas, medidas de promoción o amparo en el orden nacional o municipal; 6) provisión de energía eléctrica y obtención de tarifas diferenciales; 7) construcción de vías de comunicación, o cooperación estatal para esos fines; 8) preferencias en licitaciones provinciales. Sobre este último particular se establece que las empresas acogidas al régimen de la ley provincial 3.642 "tendrán preferencia en las licitaciones públicas o privadas que efectúe la provincia y sus organismos, en caso de igualdad de condiciones con empresas no beneficiadas".

Además se establece que las empresas beneficiadas podrán gozar de exenciones impositivas adicionales, en cualquiera de los siguientes casos: 1) cuando se organicen y sostengan cursos de capacitación para los obreros y empleados; 2) cuando otorguen a su personal participa-

ción en las utilidades; 3) cuando construyan y equipen edificios escolares en su zona de influencia; 4) cuando construyan vivienda para sus obreros y empleados; 5) cuando realicen la exportación de sus productos elaborados, en una proporción no inferior al 50 por ciento del total, bajo la dirección de sus órganos empresarios radicados realmente en la provincia; 6) cuando colaboren pecuniariamente, en forma asistencial permanente, en el sostenimiento de centros o institutos de investigación técnica, científica de mercado o de materias primas. El capítulo dedicado a las exenciones impositivas adicionales consiste en el aumento del índice de desgravación del beneficio.

La provincia de San Juan está ubicada entre los paralelos 28° 37' y 32° 20' de latitud y los 66° 50' y 70° 25' de longitud, en la denominada región de Cuyo, de la República Argentina. Su superficie es de 96.493 km<sup>2</sup>, de los cuales las dos terceras partes están constituidas por macizos montañosos de la cordillera occidental y de la precordillera (Cordillera de Los Andes) y una tercera parte por sierras pampeanas. Esta orografía combina llanuras áridas con zonas de gran fertilidad. Más de 128.000 hectáreas están bajo riego. Sus cultivos son de carácter permanente y estacional. Los primeros corresponden a plantaciones de vid, olivos, damascos, citrus, y otros frutos como las de pepitas y carozo. Estos se encuentran en 80.000 hectáreas cultivadas. Los es-

tacionales —en 10.000 a 15.000 hectáreas— están constituidos por cebollas, tomates, ajos, pimientos, etcétera.

### **CIUDAD DE SAN JUAN**

Esta ciudad, que fue materialmente destruida por el sismo ocurrido en el año 1944 perdió sus características coloniales y se convirtió en la ciudad más moderna del país, con amplias avenidas y lujosos hoteles.

### **COMUNICACIONES**

San Juan cuenta con 3.171,1 km. de red caminera —434,6 km de caminos asfaltados, 31,3 de hormigonados y 1.898,0 de afirmados y el resto de tierra—. En 1970 el total de vehículos patentados entre automóviles y utilitarios ascendió a 49.795 unidades. La provincia posee un moderno aeropuerto de categoría internacional "Las Chacritas", con una doble pista pavimentada de 60 m. de ancho por 3.000 de largo. Las empresas Aerolíneas Argentinas y Austral, prestan servicios regulares, la primera con 6 vuelos semanales y la segunda con 3.

### **DIFUSION**

Esta provincia dispone de dos diarios, tres emisoras radiales y una estación de televisión. Su vida cultural es variada y significativa a través de conciertos, conferencias, expresiones teatrales, exposiciones plásticas, cursos de extensión cultural, etcétera.

### **EDUCACION**

La población de San Juan que asciende aproximadamente a 400.000 habitantes posee 13 establecimientos de enseñanza secundaria y 5 escuelas técnicas. En 1960 los establecimientos escolares del ciclo primario llegaban a 347 y en 1970 aumentaron a 647. La enseñanza universitaria se imparte en 9 facultades, con más de 470 profesores y 2.200 alumnos.

### **INGRESOS**

La agricultura significa aproximadamente el 34,6 % del producto interno de San Juan. El primer semestre de 1972 representó para la provincia la suma de pesos 675.935.000. En este valor no está comprendido el de los productos agrarios de primavera (primicias) y el del verano, por lo que se estima que esa cifra se incrementará significativamente. Los ingresos de San Juan, para 1972, fueron estimados en más de \$ 2.000.000.000. La abundancia de riego, para el ciclo 1973, influirá positivamente en la reproducción de uvas, calculada en 6.516.000 quintales, lo que representa, sumado a otros rubros agrícolas y manufacturados, una posibilidad de ingreso para este año de más de \$ 3.000.000.000

### **MINERIA**

El catastro minero de San Juan, indica que muchos minerales podrán ser explotados por decenios y que el sector minero crece con gran dinamismo. Entre los minerales en explotación se puede se-

# PLAN HUARPES

ñalar el cobre, hierro, wolframita, plomo, plata, cinc, etc. de los cuales permanecen grandes reservas aún inactivas. Entre los no matalíferos los más importantes son: sulfato de aluminio y de magnesio, bentonita, cuarcita, fluorita, caolin y cuarzo y entre las rocas de aplicación se explotan mármoles de diversos tipos, caliza, calcita y dolomita. De las operaciones explorativas realizadas resultó, la definición de varias áreas mineralizadas, que permitirá a la provincia estar en condiciones de acceder a una gran producción, con la explotación del cobre de las áreas Arroyo Chita, La Alcaparrosa y El Pachón. Los trabajos de explotación se iniciaron en 1966 y se registraron —a mitad de 1972— 47 perforaciones, que permitieron ubicar 80.000.000 de toneladas de mineral del 1 % de promedio y otros 60.000.000 de 0,65 de promedio, de mineral de cobre.

Corresponde destacar el comportamiento de algunos minerales: en la zona de Calingasta se presenta el sulfato de aluminio en forma nativa; las reservas de calizas son incalculables y de una pureza que oscila en el 98 % de carbonato de calcio sin presencia de minerales perjudiciales. La industria siderúrgica y acerías están imponiendo, a la provincia, planes de expansión de explotación y preparación de calizas y dolomitas, ya que se considera, que en los próximos tres años habrá que duplicar la producción para satisfacer la demanda. La bentonita, el talco, la

calcita, la dolomita, el plomo, el cinc y la plata, entre otros minerales, están sujetos, también, a una creciente demanda.

## OTRAS INDUSTRIAS

Además de fábricas de cemento, talleres de rectificado de motores y reparación de bombas, se han instalado recientemente una fábrica de aviones "Chincul S.A." (ver nº 53), la fábrica Manrique S.R.L. de envases de plástico; S.A.I.S.A., frigorífico para exportación; una fábrica de valvulas y equipos electrónicos Procesos y Automatización, y Jugos San Ignacio, deshidratación y jugo de manzanas.

## INDUSTRIA VITIVINICOLA

En 1971 los despachos de vinos alcanzaron en la provincia de San Juan a 4.286.776 hectolitros. La elaboración de mosto fué de 8.000.000 de litros aproximadamente y la capacidad vinaria fue de más de 12.000.000 de hectolitros. La cantidad de viñedos superaba, en 1969, los 9.500 establecimientos y la superficie de cultivo las 54.000 hectáreas.

## RENTABILIDAD DEL SUELO

La rentabilidad del suelo de la provincia tiene características especiales. Si se toma como base la producción de una hectárea con 20 mil kilogramos de uva, según los precios de la cosecha 1972, que osciló en \$ 1, por kilogramo, se obtiene una rentabilidad por hectárea de

vid de \$ 20.000. Estos valores son válidos también, para otros cultivos hortícolas y frutícolas (olivos, frutales, vegetales, etcétera).

## RIEGO

La red de riego de San Juan, tiene un desarrollo de 1.500 kilómetros, sin considerar ramificaciones menores y 500 km., o sea la tercera parte, se hallan revestidas. Las grandes napas del subsuelo permiten que una gran parte de la superficie sea regada por aguas bombeadas a distintas profundidades. Estudios efectuados, indican grandes reservas subterráneas, con acumulaciones superiores a los 12.000.000 de hectómetros. Existen más de 6.000 perforaciones, que pueden drenar un caudal de 30 m<sup>3</sup> por segundo.

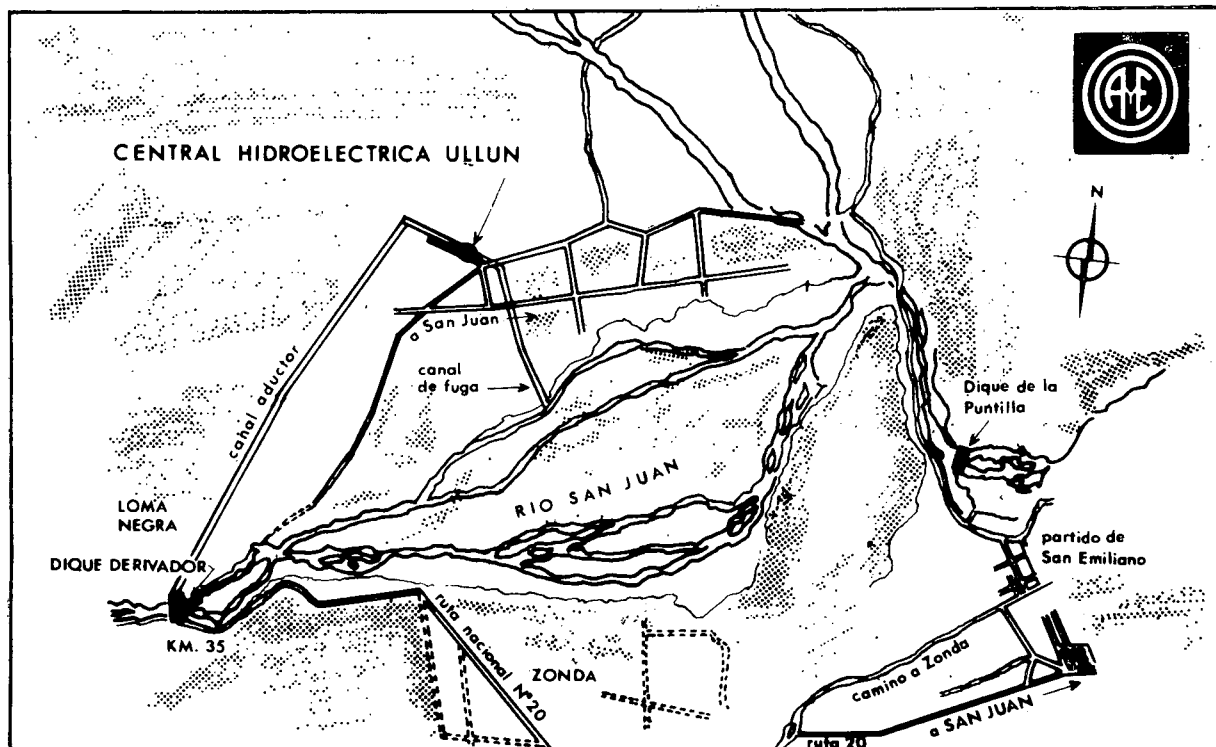
## PRESA DE ULLUM

El dique de Ullum, se encuentra en plena construcción. Esta obra perfeccionará el sistema de riego de la provincia y acrecentará el área bajo cultivo, generará energía hidroeléctrica, y controlará las crecientes del río San Juan. La presa se construye con materiales sueltos graduados y un núcleo impermeabilizado, filtros y espaldones de aluvión y tiene un coronamiento de 777 m.; cota de lecho del río, 725 m.; altura desde el lecho, 53 m.; altura desde la fundación, 63 m. La longitud de coronamiento es de 300 m. y el volumen de materiales que moviliza es de 3.750.000 m<sup>3</sup>.



# PLAN HUARPES

## COMPLEJO HIDROELECTRICO DE "ULLUM"



(Viene de pág. 10)

La presa contará con un aliviadero, con vertedero lateral, para evacuar  $2.560 \text{ m}^3$  por segundo, calculado sobre la hipótesis de la mayor creciente del siglo. Tiene en su estructura una toma, un túnel, compuerta y casa de válvulas. La conducción de la toma para riego y uso de la central hidráulica tendrá una sección de 6 m. y en condiciones normales descargará un caudal de 100 m. por segundo. Mediante una bifurcación se derivará el caudal para el funcionamiento de la central hidroeléctrica. Otras obras complementarias son: el descargador de fondo; el dique lateral para impedir la inundación del Valle de Zonda de 2.700 m. de desarrollo, el nuevo dique Soldano que defien-

de la ciudad de San Juan de posibles desvíos del cauce del río de San Juan; la reubicación de las rutas provincial N° 14 y nacional N° 20, etcétera.

Para la central hidráulica se contará con una potencia inicial de 31.200 kW, con turbinas Kaplan de  $35 \text{ m}^3$ , y en una segunda etapa, con una potencia instalada de 46.800 kW, para lo cual se agregará un nuevo grupo de turbinas.

### ELECTROENERGIA

El servicio eléctrico de San Juan pertenece al Sistema Energético Interconectado de Cuyo y se integrará, a corto plazo, con el sistema nacional. En Cuyo existe una gran potencia hidroeléctrica, cons-

tituida por ríos de grandes pendientes. Actualmente se encaran planes para aumentar la generación en la zona y crear grandes centrales de "punta", que se interconectarán con el Sistema Nacional. El sistema de Cuyo tendrá, al finalizar la presente década, una potencia instalada superior al 1.000.000 de kW, ya que comenzarán a generar grandes centrales como las de Agua del Toro y Los Reyunos en el Río Diamante (Mendoza), la central de Potrerillos (Mendoza), la de la quebrada de Ullum y la de el Tambolar (San Juan). La empresa de Agua y Energía de la Nación tiene instalada en la provincia una potencia de 118.000 kW, que en poco tiempo se habrá de triplicar.

## LA INDUSTRIA CONSERVERA DE MENDOZA

# APORTE DE UN SECTOR EN EXPANSION

La industria conservera, de la provincia de Mendoza, es un importante instrumento que tiende al aprovechamiento de la fruti-horticultura local, con vistas a dos objetivos: el mercado interno y el mercado internacional.

La industrialización de frutas y legumbres representa, junto con el faenamiento de ganado el 64 % del valor agregado del total de alimentos de Mendoza. En el período 1965/1966 el valor total de las frutas y hortalizas industrializadas alcanzó a 45,601 millones de pesos, en 1969/1970, este volumen ascendió a 114,043 millones, correspondiendo 96,794 millones sólo a frutas industrializadas.

Un estudio preparado por el Instituto de Economía de la Facultad de Ciencias Económicas respecto de este sector señala que "para mostrar la importancia de esta actividad es conveniente presentar el valor agregado por la industria conservera y de secado de frutas en comparación con el valor agregado de la industria del vino. Para el período 1959/1965 el valor de la primera en comparación con la segunda es del 37 %. Sin embargo, en el período 1966/1969 este porcentaje aumenta al 54 %. Esto significa que desde el punto de vista industrial la elaboración de las conservas representa un valor equivalente a más de la mitad del valor de producción del vino, industria madre de la provincia". (El vino mendocino librado al consumo en el año 1971 fue de 14.508.529 hectólitros). Mendoza se convierte así en el más importante centro conservero del país, con una participación de cerca del 80 % en los principales rubros de elaboración, tales como el durazno y el tomate.

El valor de los productos industrializados en la última zafra, alcanzó a los 400 millones de pesos.

En la década del 50 se logró el autoabastecimiento por lo cual se encaró la búsqueda de otros mercados en países de mayor avanzada técnica en aquella época. Se logró la ubicación de los productos en países europeos y latinoamericanos. En 1958 ya se exportó

por 5 millones de dólares. En el período 1969/71 las exportaciones fueron:

1969	10.900.000 dls.
1970	15.900.000 "
1971	23.700.000 ..

Es decir, que el rubro creció entre 1969 y 1971 el 117 % en el mercado internacional.

La distribución de las exportaciones señala las siguientes características: en 1970 el 76,60 % se destinaron a la ALALC (Asociación Latinoamericana de Libre Comercio), y el 23,40 % a otras zonas; en 1971 el 47,06 % se destinó a la ALALC y el 52,94 % a otras zonas.

### LA INDUSTRIA VITIVINICOLA (Mendoza)

En la provincia de Mendoza la industria vitivinícola, representa 2.000 millones de pesos generados por el trabajo de 50 mil familias, entre las cuales se encuentran 25 mil viñateros. Este capital se integra en 210.000 hectáreas cultivadas con viñedos, con aproximadamente 1.400 bodegas, una capacidad vitícola de más de 30 millones de hectólitros, y una producción vitícola que oscila entre los 18 y 20 millones de hectólitros anuales. En 1971 se exportaron 2.563.000 litros de vinos de mesa, mientras que los vinos embotellados alcanzaron a 198.308 litros. Los espumantes y champagnes ascendieron a 18.000 litros y el mosto concentrado a 487.718 litros. En cuanto a las pasas de uvas las exportaciones fueron de 1.331.000 kilogramos y las uvas frescas llegaron a 1.602.000 dólares.

El Instituto Nacional de Vitivinicultura que fiscaliza la actividad del sector de todo el país y realiza investigaciones y promoción para el desarrollo del complejo vitivinícola argentino, estima para el presente año, que la cosecha alcanzará a 26.149.453 quintales, de los cuales corresponden a la provincia de Mendoza 17.499.953 quintales, a pesar de las pérdidas ocasionadas por accidentes climáticos.

# INSTALACION DE UNA PLANTA DE SODA SOLVAY

El Gobierno Nacional aprobó el contrato para la construcción y puesta en marcha de una planta de soda solvay. La adjudicación recayó en la empresa **Alcalis de la Patagonia S. A.** cuya razón social será desde ahora **Alpat S. A.** La planta que se levantará en San Antonio Este, provincia de Río Negro, tendrá una capacidad de 200.000 toneladas anuales de carbonato de sodio. Este total estará compuesto por 132.000 toneladas de sodio densa, 51.000 toneladas de liviana, 12.000 toneladas de bicarbonato de sodio y 10.000 de sesquicarbonato de sodio.

El capital social de la empresa, mayoritariamente nacional, ascenderá a 15,1 millones de dólares. De esta suma 5,0 millones serán aportados por **Compañía Industrial de Alcalis S. A. (CIDASA)**; 4 millones por el Estado Nacional; **TATA Chemicals Ltda.** de la India, 3 millones; **Ferrostaal A.G.** de Alemania, 1,5 millones, e inversiones de Río Negro, 1,6 millón restante. Se han previsto créditos para la empresa adjudicataria de 21,1 millones de dólares de los cuales 13,1 millones serán de origen externo y 8 millones de origen local. Las inversiones totales del proyecto alcanzan a la cifra de 36,8 millones de dólares (35 millones de inversiones fijas y 1,8 millones de capital de trabajo). Del total de inversiones, 19,4 millones se destinarán a equipos, entre los cuales se prevé que la industria nacional contribuirá con 6,3 millones de dólares. El capital

accionario de la empresa se dividirá en cuatro clases, conforme las siguientes proporciones del capital social: a) el 33 %, de tipo ordinarias con derecho a voto y beneficiarias del dividendo común; b) el 27 %, del tipo preferidas; c) el 30 %, preferidas con derecho a voto y un dividendo fijo y participación adicional, y d) el 10 %, ordinarias con derecho a voto, ofrecidas mediante suscripción pública.

La planta se levantará en un plazo de 36 meses y la empresa deberá iniciar los trabajos dentro de los 180 días a contar de la fecha del decreto.

La fabricación en el país de soda solvay significará un ahorro de divisas, aproximado, de 12 millones de dólares anuales.

La elección de la localidad de San Antonio Este se basó principalmente en el interés del gobierno en el desarrollo de la Patagonia, así como también, por la proximidad de las salinas de Gualicho en la provincia de Río Negro y de las calizas de Bahía Bustamante, en la provincia de Chubut.

Durante la etapa de construcción la empresa ocupará más de 1.200 personas y a 385 entre administrativos y obreros cuando se encuentre la planta en funcionamiento.

La parte resolutive del decreto 604 que pone en marcha la ejecución del proyecto es la siguiente:

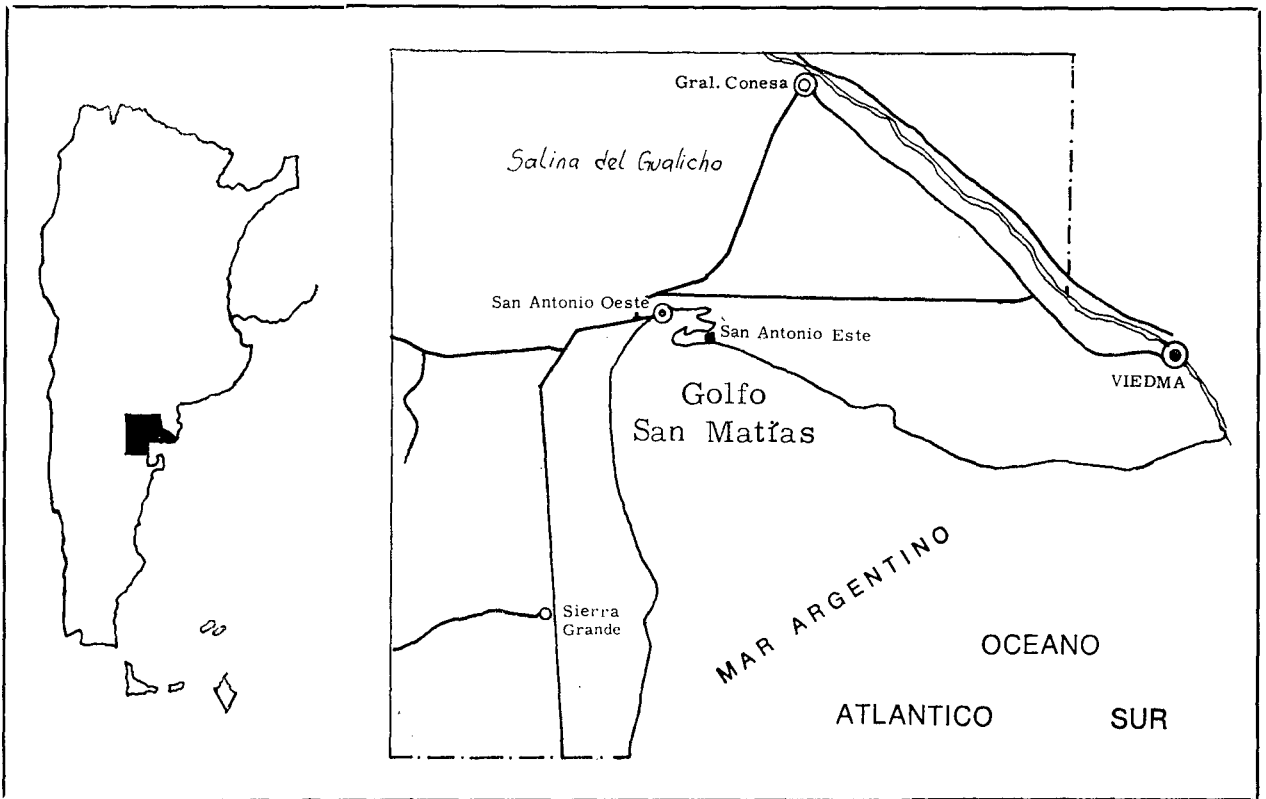
**Artículo 1º** — Apruebase el

contrato que como anexo forma parte integrante del presente decreto.

**Art. 2º** — Facultase al Ministerio de Hacienda y Finanzas a garantizar al Banco Nacional de Desarrollo, con sujeción a las normas vigentes en la materia y con las garantías que prevé el contrato antes mencionado, los avales que éste otorgue a **Alcalis de la Patagonia Sociedad Anónima** en tanto y en cuanto ésta conserve su condición de empresa local de capital interno en los términos de la Ley 18.875 y su decreto reglamentario número 2930/70, para la importación de bienes de capital y por servicios, como así los créditos que se le otorguen para inversiones internas, hasta los montos determinados en el referido contrato, destinados a la instalación, puesta en marcha y funcionamiento de la planta productora de carbonato de sodio objeto del convenio y siempre que el capital social de la empresa se encuentre suscripto e integrado en no menos del Diez por ciento (10 %) del monto total comprometido en el inciso 7.2. y apartados correspondientes del artículo séptimo del contrato que se aprueba por este decreto.

**Art. 3º** — Declárase de interés nacional las adquisiciones, obras e inversiones en la planta de carbonato de sodio a que se refiere el contrato que se aprueba por el artículo primero de este decreto, a los efectos de lo determinado en el artículo 19, inciso p) de la Ley 11.682 (t. o.





1972 y sus modificaciones) y en el artículo 11 de la Ley 15.273.

**Art. 4°** — En tanto **Alcalis de la Patagonia Sociedad Anónima** goce de los beneficios otorgados por el Estado Nacional, incluidos los avales y créditos que otorgue el Banco Nacional de Desarrollo, la mayoría de los síndicos y dos directores de la misma deberán ser designados por la Asamblea de Accionistas de la citada sociedad, a propuesta del Ministerio de Industria y Minería en oportunidad de realizar el Estado Nacional su primer aporte de capital o del otorgamiento del primer aval o crédito por parte del Banco Nacional de Desarrollo.

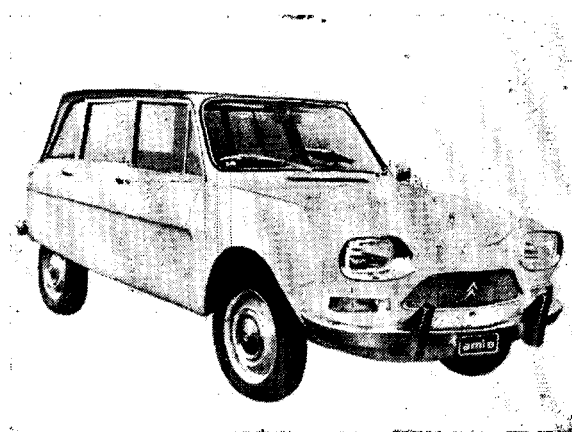
Se observa en el mapa la ubicación de la zona de la provincia de Río Negro, donde se instalará la futura planta de soda solvay.

**Art. 5°** — Exímese del pago del correspondiente impuesto a los sellos, al contrato que se aprueba por el artículo primero del presente decreto.

**Art. 6°** — Exímese a la firma **Compañía Industrial de Alcalis Sociedad Anónima Industrial (CIDASA)** del cumplimiento del requisito establecido en el artículo 31 de la Ley 19.550, sólo para la suscripción e integración de acciones de la empresa **Alcalis de la Patagonia Sociedad Anónima** hasta la suma determinada en los artículos séptimo, punto 7.2.1. y dieciseis, punto 16.1.3. inciso a) del contrato aprobado por el artículo primero del presente decreto.

# INDUSTRIA AUTOMOTRIZ, DEL TRACTOR Y MOTORES

## VII - CITROËN ARGENTINA S. A.



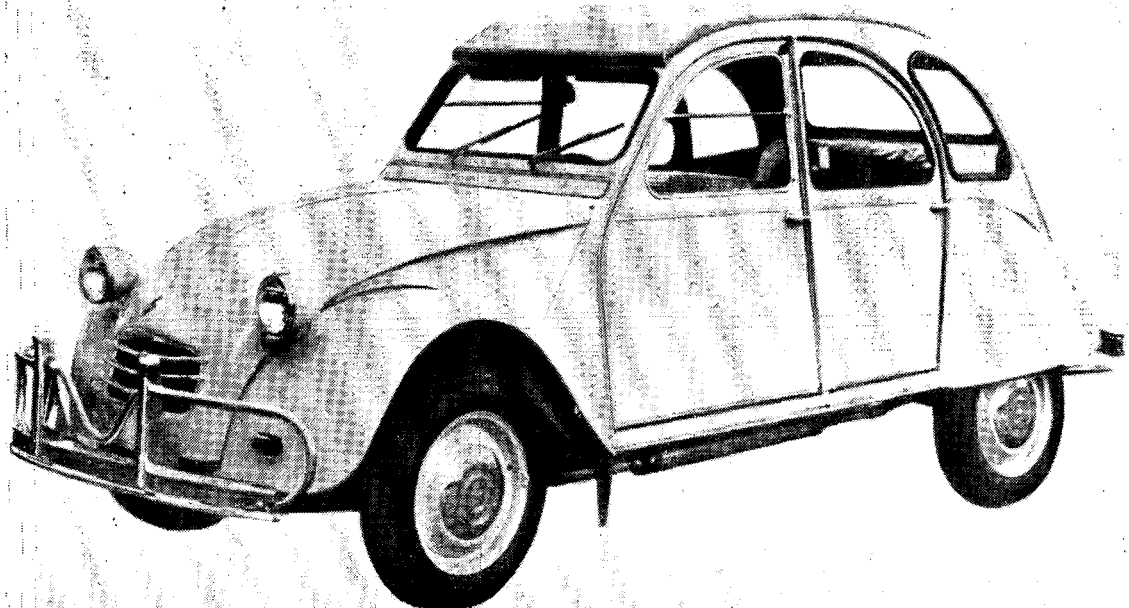
En el año 1959 la Sociedad Anónima André Citroën obtuvo la autorización para instalar una fábrica de automotores. A principios de 1960 **CITROËN ARGENTINA S. A.** inicia el montaje de los primeros automóviles y furgonetas en una planta provisoria ubicada en Jeppener (Buenos Aires). Posteriormente la fábrica se trasladó a Zepita 3220, Barracas, Euenos Aires, ocupando una superficie aproximada a los 80.000 m<sup>2</sup>, con casi 70.000 m<sup>2</sup> de superficie cubierta. Más de 1800 obreros y empleados, más los técnicos especializados componen el personal de la empresa.

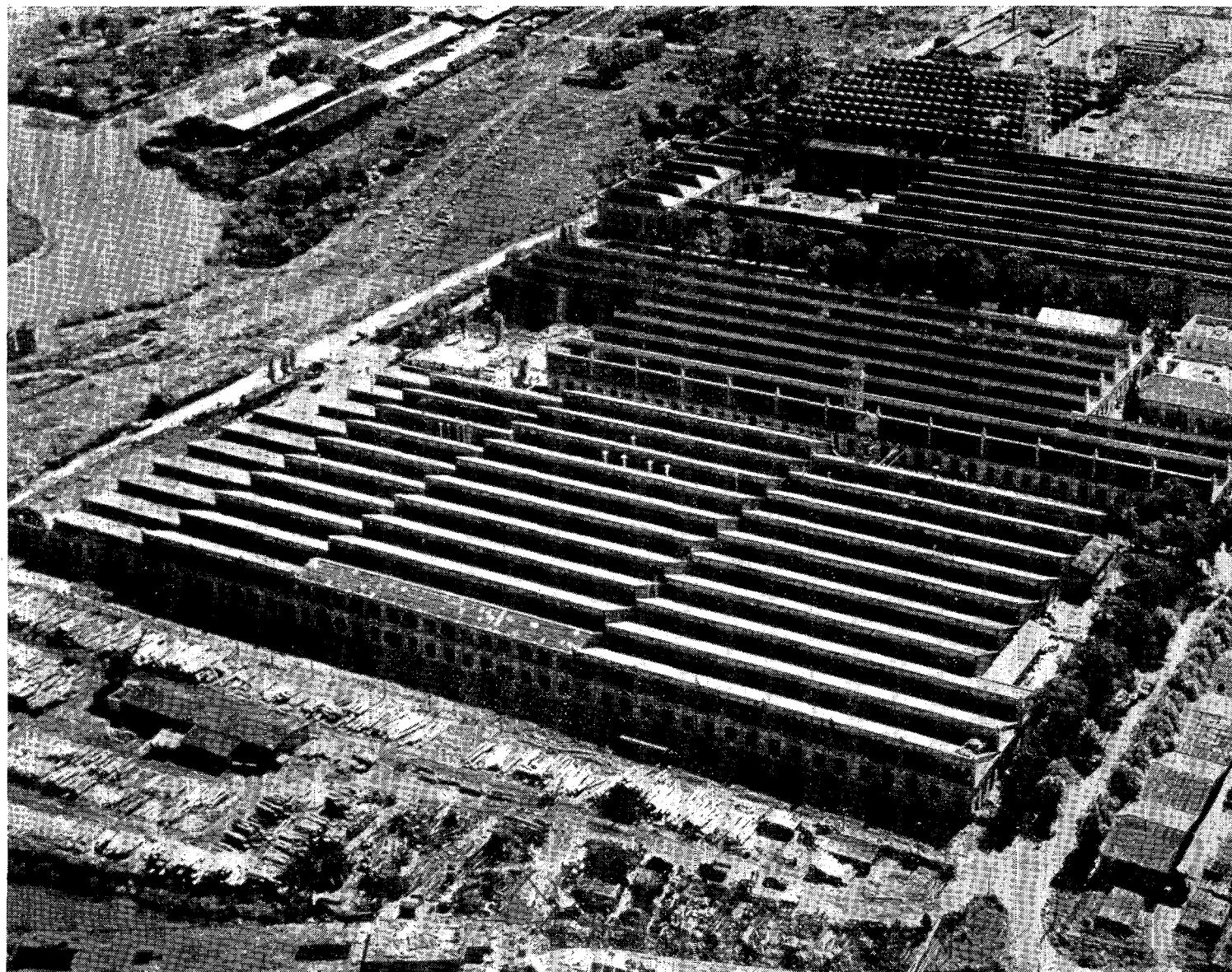


Los primeros modelos producidos fueron los 2 CV de 12 HP. En 1964 se pasó a los 14 HP, con algunas leves modificaciones externas. En 1966 se elevó la potencia de los 2 CV a los actuales 18 HP. Los modelos ofrecidos seguían siendo el automóvil, en un par de versiones y las furgonetas de rendimiento utilitario.

En 1969 **Citroën Argentina S. A.** presentó el 3 CV con un motor de 32 HP correspondiéndole a la Argentina ser el primer país que lanzó este modelo en el campo internacional, ya que sólo cuatro meses después se introdujo en el mercado europeo. Los 32 HP del 3 CV, que casi triplicaban a los modelos de 12 HP producidos en los comienzos, no fue la única transformación registrada en la evolución de las unidades, ya que se mejoraron la suspen-

Vehículos producidos por Citroën Argentina S.A. Arriba: el modelo AMI 8; la Furgoneta AK (centro) con capacidad de 350 kilogramos de carga útil; y abajo, el Modelo 3 CV.





Vista aérea de la planta industrial de Citroën Argentina S.A., con una superficie cubierta de 70.000 metros cuadrados.

sión y los frenos. Se cambió el sentido de apertura de las puertas y se modificó el sistema de apertura del techo. Algunas de las mejoras técnicas producidas, como el alternador, por ejemplo, son sólo privativas de los modelos de la más alta categoría y precio. Durante 1970 estas mejoras fueron introducidas también en la línea de las utilitarias furgonetas.

Un año después se lanzó al mercado el coche mediano, el AMI 8. En él se conjugan todos los componentes que definen un automóvil moderno; estética, confort, seguridad y técnica avanzada.

En 1971 **Citroën Argentina S. A.** presentó un nuevo modelo: el MEHARI. Este vehículo está equipado con la mecánica del 3 CV y posee una carrocería íntegramente fabricada en fibreglass.

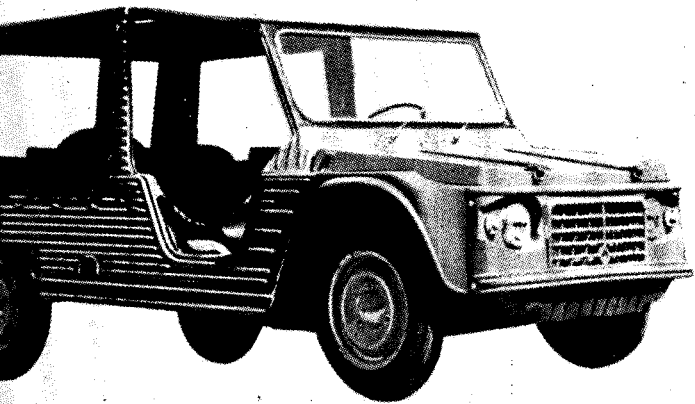
## EXPORTACIONES

La exportación de sus productos industriales, y la conquista de mercados para sus productos manufacturados es uno de los objetivos principales de la política de la empresa.

El 26 de Julio de 1963 exportó con destino a España (engranajes de cajas de velocidad por u\$s 34.700).

En 1964 se inició la exportación de vehículos sobre ruedas y repuestos para los mismos, en forma directa, al Paraguay. En ese mismo año, dentro del marco de complementación automotriz, la empresa exportó partes para fabricación de vehículos con destino a Chile. Y en 1965 inició la venta de repuestos en forma directa con destino al mismo país, para pasar a la exportación, también directa, de partes de vehículos, en abierta competencia con proveedores tan tecnificados como Francia y España.

## VII-CITROËN ARGENTINA S.A.

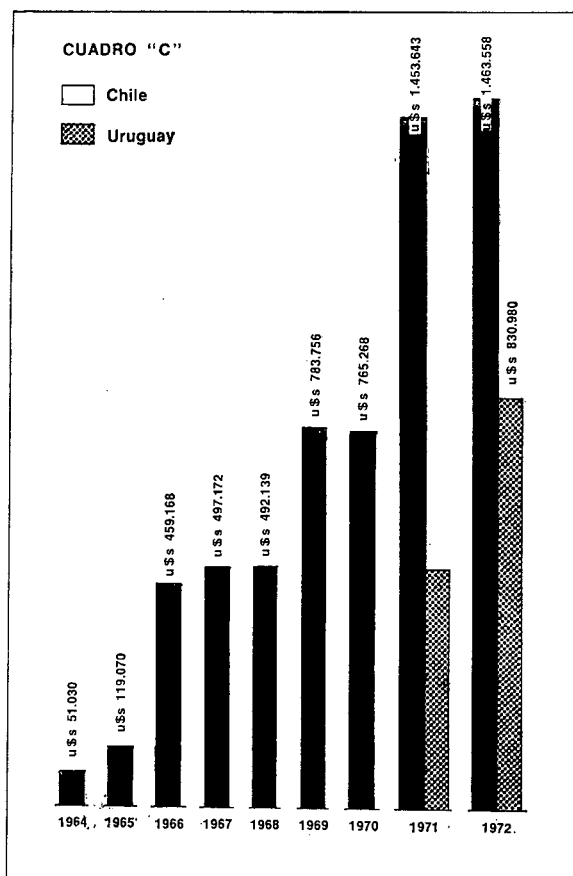
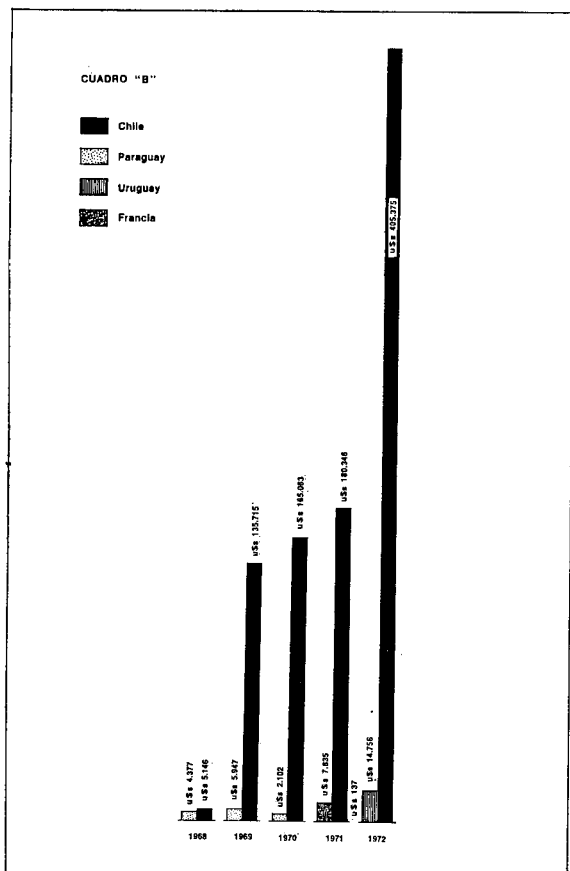


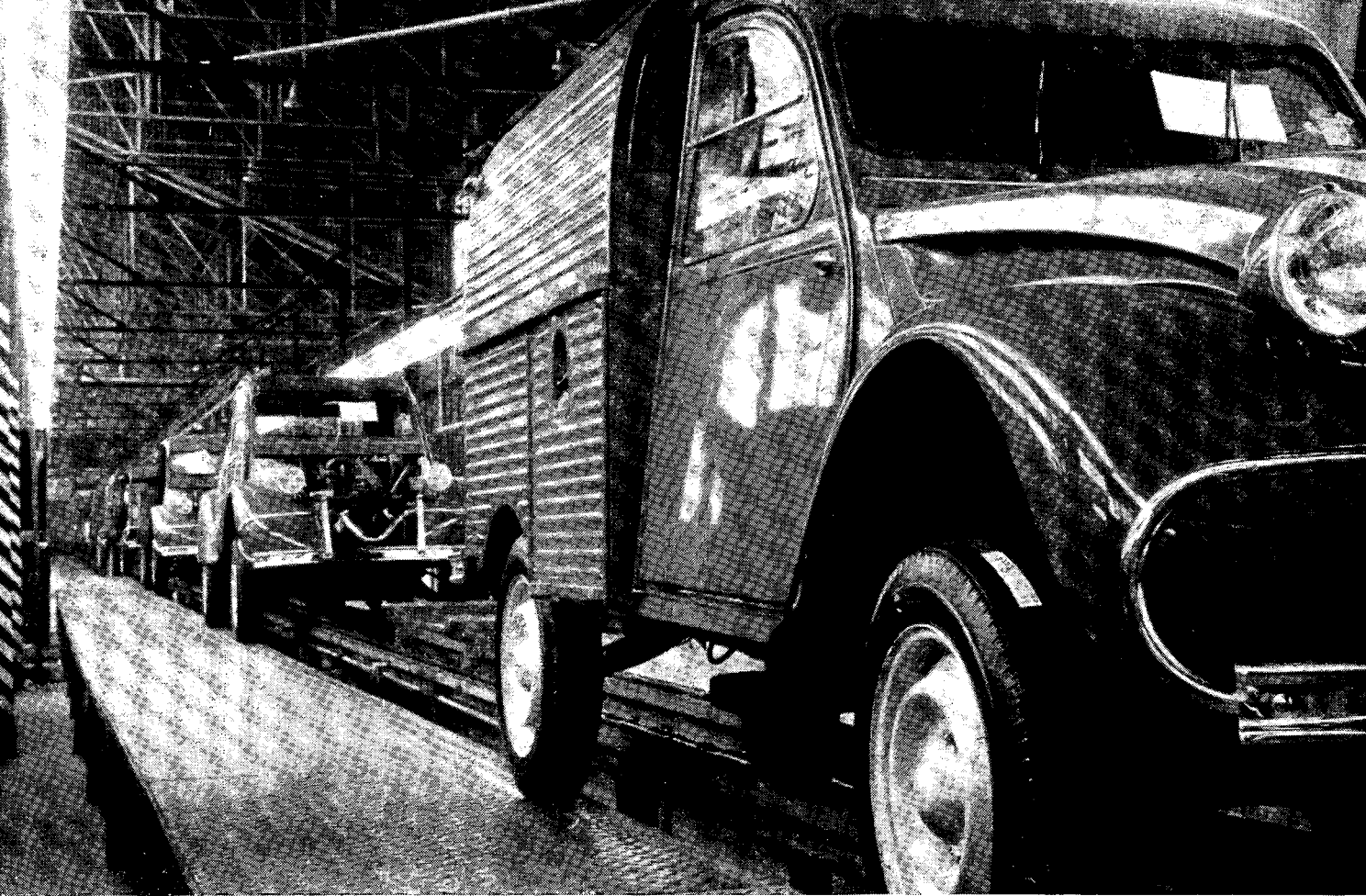
El Mehari, vehículo versátil, es el último modelo que Citroën incorporó a su línea de producción.

En 1968 **Citroën Argentina S. A.** comienza la exportación de vehículos CKD con destino a Uruguay y un año después se hace un primer embarque de vehículos en las mismas condiciones con destino a Bolivia. Desde este año y en forma sostenida, la empresa incrementa las exportaciones directas de partes para montaje, repuestos para servicio y reposición, medios para fabricación y control y matrices con destino a Chile y otros países.

Después de realizar diversas tratativas, estudios de producción y programación de transportes, **Citroën Argentina S. A.** suscribió un convenio con la Empresa Ferrocarriles Argentinos, la Empresa Nacional de Ferrocarriles de Bolivia y la Empresa Ferrocarriles de Chile que aseguraba por primera vez un tráfico ferroviario que atravesando tres países, une Buenos Aires con Arica (Chile), pasando por La Paz (Bolivia), a razón de un viaje semanal de 7 a 8 vagones en ambos sentidos. Y la empresa fue la primera en utilizar para sus transportes ferroviarios, el sistema de CONTAINERS, para lo cual realiza las operaciones con un equipo de 270 unidades de las cuales 90 son de su propiedad.

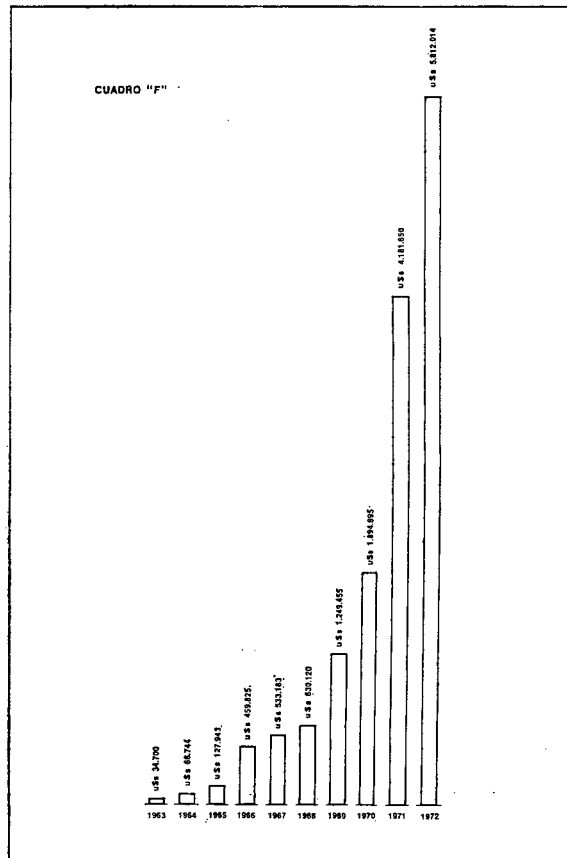
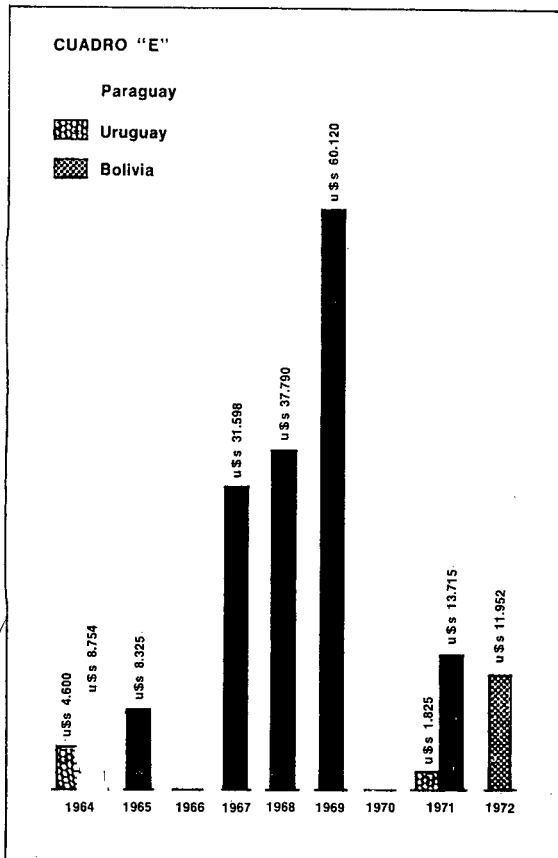
### EXPORTACIONES





Terminal de montaje de vehículos de Citroën Argentina S. A.

## EXPORTACIONES



# Intercambio comercial

## Argentino-Francés

Primeros siete meses de 1972

### INTERCAMBIO ARGENTINO-FRANCES

(En millones de dólares)<sup>1</sup>

PERIODOS AÑOS	Exp. fran. (FOB)	Imp. Fran. (CIF)	Saldo para Argen.
1966	44,2	81,6	37,4
1967	35,6	89,4	53,8
1968	54,5	64,5	10,0
1969	59,4	86,8	27,2
1970	73,1	109,4	36,3
1971	70,9	110,3	39,4
Promedio 1966/1971	56,3	90,3	34,0

#### Meses de 1971

Enero	4,4	7,6	3,2
Febrero	5,6	7,5	2,0
Marzo	5,3	9,4	4,1
Abril	4,6	8,2	3,6
Mayo	6,2	8,3	2,1
Junio	5,9	15,1	9,2
Julio	8,0	8,7	0,7
Total de los 7 primeros meses	40,0	64,9	24,9

#### Meses de 1972

Enero	9,9	7,1	2,8
Febrero	5,8	10,4	4,6
Marzo	6,2	10,4	4,4
Abril	6,8	9,8	3,0
Mayo	7,2	9,8	2,6
Junio	8,8	11,7	2,9
Julio	8,2	15,3	7,1
Total de los 7 primeros meses	52,9	74,7	21,8

<sup>1</sup> Tipos de cambio promedio estadístico: 1971: 5,55 francos por dólar; 1972: 5,— francos por dólar.

Aumentó el intercambio comercial entre Argentina y Francia durante los primeros siete meses de 1972. Las ventas de productos argentinos a Francia fueron por 74,7 millones de dólares, mientras que el valor de las entregas francesas fueron por 52,9 millones de dólares, lo que arrojó un saldo favorable a Argentina de 21,8 millones de dólares.

El aumento de las exportaciones argentinas al mercado francés se concretó especialmente en los rubros carnes y menudencias, que se incrementaron respectivamente, en volumen y valor, en el 87 % y 125 %. También hubo aumentos importantes en los envíos de cebollas, ajos y legumbres secas, en el orden del 118 %. Las frutas frescas registraron un aumento del 85 %, animales vivos (ovinos), 83 %, pieles y cueros, 42 %, y productos varios de origen animal, el 27 %.

También hubo aumentos en los embarques de otros rubros no tradicionales. El látex y

### PRINCIPALES EXPORTACIONES ARGENTINAS A FRANCIA

PRODUCTOS	En millones de dólares		
	Enero a julio 1971 y 1972	1971	1972
Animales vivos		0,36	0,71
Carnes vacunas enfriadas		3,45	5,66
Carnes vacunas congeladas		8,62	26,40
Carnes equinas		3,00	4,40
Menudencias		3,51	5,66
Frutas frescas		0,91	1,70
Cereales		8,27	1,80
Aceites		6,43	2,46
Tortas oleaginosas		8,64	6,87
Tabaco		3,32	3,01
Cueros		4,33	6,16
Lanas		3,83	1,95
Algodón		1,06	0,01

caucho sintético crecieron un 230 %; pescados (anchoas congeladas y saladas o secas y filetes de pescado no especificados) 824 %; jugos cítricos, 242 % y extracto de quebracho, 22 %.

De las importaciones argentinas de productos franceses, el incremento registrado en los primeros siete meses de 1972, correspondió, principalmente, a productos químicos orgánicos, 252 %; materias plásticas y artificiales, 75 %; metales comunes y subproduc-

tos varios de industrias químicas, 35 %, y calderas, máquinas y aparatos mecánicos, 20 %.

Cifras provisionales correspondientes al mes de agosto de 1972, señalan que durante el mismo las exportaciones argentinas alcanzaron a 13,8 millones de dólares y las de Francia alcanzaron 7,3 millones de dólares. El período enero-agosto de 1972 cerraría con un superávit para Argentina de 28,1 millones de dólares.

## IMPORTACIONES FRANCESAS DE PRODUCTOS ARGENTINOS

(Período de enero a julio)

(En toneladas y miles de dólares)

PRODUCTOS	1 9 7 1		1 9 7 2	
	Cantidad	Valor	Cantidad	Valor
Animales vivos	644	360,5	1.002	709,6
Carnes y menudencias comestibles	18.765	19.342,8	35.139	43.616,0
Pescados, crustáceos y mariscos	29	7,9	268	145,4
Leche y productos lácteos	6	7,9	40	52,0
Productos varios de origen animal	3.821	889,2	6.447	1.133,2
Legumbres, plantas, raíces y tubérculos alimenticios	744	198,9	1.193	433,4
Frutas comestibles	2.844	918,6	5.642	1.706,8
Café, té, mate y especias	10	11,5	9	9,4
Cereales	94.511	8.278,4	18.613	1.804,2
Productos de la molienda	253	29,4	126	16,8
Semillas y frutos oleaginosos	311	53,5	349	108,6
Materiales para trenzar y tallar	77	28,1	127	53,4
Grasas y aceites (animales y vegetales)	18.555	6.538,1	7.080	2.461,4
Preparaciones de carne, pescados, crustáceos y moluscos	88	379,1	90	127,6
Preparaciones de legumbres	61	33,7	209	123,0
Residuos y desechos de industrias alimenticias	112.588	10.327,0	70.352	7.309,0
Tabaco	6.631	3.326,8	5.293	3.012,6
Productos químicos orgánicos	2.278	1.456,6	18	784,4
Productos farmacéuticos	14	133,7	20	82,6
Extractos para curtiembre y tintorería	3.134	888,5	3.737	1.088,0
Aceites esenciales y resinoides	22	118,0	10	109,8
Materias albuminoideas y colas	82	86,7	107	153,6
Materias plásticas y artificiales	—	61,6	—	55,0
Caucho natural o sintético	412	125,2	1.412	414,0
Pieles y cueros	6.271	4.333,7	7.233	6.169,6
Artículos de cuero	1	7,2	3	21,2
Peletería y pieles	17	240,4	31	355,0
Artículos de librería y productos para artes gráficas	4	19,4	5	22,4
Lanas, pelos y crines	5.317	3.851,7	2.130	1.959,2
Algodón	1.826	1.065,2	3	8,8
Textiles sintéticos	—	—	1	6,0
Otros artículos confeccionados en tela	220	25,4	107	13,8
Perlas finas, gemas, metales preciosos	—	7,4	2	51,6
Hierro, acero, fundición	359	67,7	—	1,4
Artículos varios de metal común	10	32,4	4	13,8
Calderas, máquinas y aparatos mecánicos	41	999,8	28	372,4
Máquinas y aparatos eléctricos	1	12,4	2	25,8
Automóviles, tractores, rodados y otros vehículos terrestres	4	9,4	34	80,6
Instrumentos de música	—	3,8	—	4,0
Objetos de arte, antigüedades	—	7,7	—	5,8
Otras partidas no identificadas	52	111,0	52	48,6
<b>TOTAL</b>	<b>280.001</b>	<b>64.897,6</b>	<b>166.918</b>	<b>74.671,8</b>

# COMERCIO EXTERIOR ARGENTINO

## PRINCIPALES PRODUCTOS EXPORTADOS

	1 9 7 2	
	Miles de tons.	Miles de u\$s
I. PRODUCTOS DEL REINO ANIMAL	391	333.965
Carnes y sus menudencias	290	290.963
Animales vivos	20	10.818
Leche y productos lácteos	33	23.346
Otros productos	48	8.838
II. PRODUCTOS DEL REINO VEGETAL	4.205	293.448
Cereales	3.842	223.713
Frutos comestibles	236	45.382
Café, té y mate	14	7.782
Legumbres y plantas	27	7.279
Productos de la molinería	78	6.386
Otros productos	8	2.906
III. GRASAS Y ACEITES ANIMALES Y VEGETALES	149	28.730
IV. PRODUCTOS DE LA INDUSTRIA ALIMENTICIA	906	151.460
Alimentos balanceados	770	50.853
Preparados de carnes y pescados	53	75.238
Azúcar y artículos de confitería	38	6.017
Preparados vegetales	32	13.330
Otros productos	13	6.022
V. PRODUCTOS MINERALES	257	7.904
Combustibles y aceites	170	4.246
Minerales metalúrgicos	4	1.768
Otros productos	83	1.890
VI. PRODUCTOS DE LA INDUSTRIA QUIMICA	82	39.522
Extractos curtientes y tintóreos	48	11.567
Productos químicos orgánicos	9	8.821
Productos farmacéuticos	1	4.442
Otros productos	24	14.692
VII. MATERIAS PLASTICAS ARTIFICIALES	13	5.624
VIII. PIELS, CUEROS Y OTROS	55	59.652
Pieles y cueros	55	55.800
Otros productos	—	3.852
IX. MADERA Y SUS MANUFACTURAS	—	39
X. MAT. PRIMAS PARA LA ELAB. DEL PAPEL	17	10.704
XI. MATERIAS TEXTILES	61	54.835
Lanas, pelos y crines	59	52.170
Algodón	—	69
Otras materias	2	2.596
XII. CALZADOS, SOMBRERERIA Y OTROS	—	709
XIII. PIEDRAS, VIDRIOS Y CERAMICA	6	1.884
XIV. METALES PRECIOSOS Y OTROS	—	1.166
XV. METALES Y SUS MANUFACTURAS	140	25.839
XVI. MAQUINAS Y APARATOS ELECTRICOS Y MECANICOS	25	36.349
XVII. MATERIALES DE TRASPORTE	9	17.060
XVIII. INSTRUMENTOS DE PRECISION	2	2.274
XIX. OTROS	1	579
TOTAL	6.319	1.071.743

Fuente: Instituto Nacional de Estadísticas y Censos.



# EXPORTACION DE FRUTAS

Durante el año 1972 se exportaron 15.157.000 cajones de fruta, cifra récord, superando en más de 300.000 unidades al volumen máximo anterior que fue en 1968. Este aumento no sólo se registró por el extraordinario avance de los cítricos sino que también incidió la venta de las frutas de pepita.  
(ver N° 54)

## EXPORTACION DE FRUTAS FRESCAS (vía marítima y Paso de los Libres; en cajones)

ESPECIE	Diciembre	1971	1972	Variación porcentual
Manzana	144.788	9.683.778	11.030.838	+ 13,9
Pera	—	1.269.774	1.617.490	+ 28,2
Naranja	—	633.487	563.936	+ 52,2
Pomelo	—	223.752	661.896	+195,8
Uva	—	301.433	324.647	+ 7,7
Ciruela	49.850	196.509	216.918	+ 10,4
Limón	—	31.956	210.865	+559,9
Mandarina	—	19.999	112.245	+461,3
Melón	—	22.795	5.950	— 73,9
Durazno	—	—	2.000	—
TOTAL	194.638	12.393.783	15.156.785	+ 22,3

## EXPORTACION DE FRUTAS - AÑO 1972 (en miles de cajones)

PAISES	Manzana	Pera	Naranja	Pomelo	Uva	Ciruela	Limón	Otras	TOTAL
Brasil	5.400	839	—	—	169	173	—	7	6.588
Holanda	2.109	157	168	62	—	—	67	21	2.584
Alemania Occ.	1.283	47	20	67	1	—	10	1	1.430
Suecia	874	79	—	9	89	6	—	—	1.058
Francia	11	15	395	392	—	—	117	35	965
Noruega	552	19	—	—	14	1	—	—	586
Inglaterra	—	—	339	123	—	—	16	54	532
Venezuela	292	96	—	—	19	19	—	—	426
Italia	4	292	—	—	—	11	—	1	308
Otros	506	82	42	10	33	6	—	—	679
Total	11.031	1.627	964	662	325	217	211	120	15.157

# Exportación de Carnes

## EXPORTACION DE CARNES \*

(en miles de u\$s)

PRODUCTO	D I C I E M B R E			TOTAL ANUAL			
	1971	1972	Variac. porcent.	1971	1972	Variac. porcent.	Compos. porcent.
VACUNAS	42.570	63.956	+ 50,2	350.883	586.959	+ 67,3	85,8
en cuartos	10.503	10.228	— 2,6	69.776	102.163	+ 46,4	17,4
enfriados	5.550	4.213	— 24,1	38.850	58.529	+ 50,7	57,3
congelados	4.953	6.015	+ 21,4	30.926	43.634	+ 41,1	42,7
en cortes	16.574	36.105	+117,8	129.758	287.041	+121,2	48,9
enfriados	4.396	13.120	+198,5	38.973	109.294	+180,4	38,1
congelados	12.178	22.985	+ 88,7	90.785	177.747	+ 95,8	61,9
manufact. congeladas	4.343	8.463	+ 94,9	43.173	82.190	+ 90,4	14,0
con hueso	1.640	1.957	+ 19,3	10.646	21.384	+100,9	26,0
sin hueso	2.703	6.506	+140,7	32.527	60.806	+ 86,9	74,0
cocida y congelada	2.545	3.137	+ 23,3	42.316	37.101	— 12,3	6,3
enlatada <sup>1</sup>	7.882	5.302	— 32,7	55.791	70.513	+ 26,0	12,0
otros enlatados y especialidades <sup>2</sup>	723	721	— 0,3	10.069	7.951	— 21,0	1,4
OVINAS REFRIG.	1.127	1.651	+ 46,5	9.027	10.394	+ 15,1	1,5
PORCINAS REFRIG.	36	97	+169,4	792	623	— 21,3	0,1
EQUINAS	3.321	2.547	— 23,3	31.630	39.115	+ 23,7	5,7
enfriadas	919	1.437	+ 56,4	9.521	12.408	+ 30,0	31,7
congeladas	2.342	1.075	— 54,1	21.294	25.930	+ 21,8	66,3
saladas	60	35	— 41,7	815	777	— 4,7	2,0
MENUDENCIAS CONGELADAS	2.306	3.963	+ 71,9	16.417	31.388	+ 91,2	4,6
vacunas	1.865	3.796	+103,5	14.401	29.025	+101,6	92,5
ovinas	73	63	— 13,7	455	436	— 4,2	1,4
porcinas	232	82	— 70,9	880	892	+ 1,4	2,8
equinas	86	22	— 74,4	681	1.035	+ 52,0	3,3
EXTRACTO DE CARNE	863	2.518	+191,8	12.362	15.597	+ 26,2	2,3
<b>TOTALES</b>	<b>50.224</b>	<b>74.732</b>	<b>+ 48,8</b>	<b>421.113</b>	<b>684.076</b>	<b>+ 62,4</b>	<b>100,0</b>

\* Cifras provisionarias. 1 Corned beef, roast beef y brisket beef.

2 Cooked beef, cubbed beef, chopped beef, carne cocida en su jugo, roasts beef con salsa, etcétera.

**Las exportaciones de carnes durante el año 1972 registraron un aumento del 39,9 por ciento en comparación con el año anterior, ya que se exportaron 597.364 contra 426.908 toneladas. Los mayores aumentos se produjeron en los sectores de cortes enfriados de vacunos con el 155 por ciento; congelados, 83,6 por ciento; manufacturas congeladas con hueso, 59,0 por ciento, y menudencias congeladas, el 59,7 por ciento. Las ventas al exterior fueron de 684.076.000 dólares con un incremento del 62,4 por ciento sobre las realizadas en 1971 que fueron de 421.113.000 dólares.**

**EXPORTACION DE CARNES \***  
(en toneladas)

PRODUCTO	D I C I E M B R E			TOTAL ANUAL			
	1971	1972	Variac. porcent.	1971	1972	Variac. porcent.	Compos. porcent.
VACUNAS	37.870	46.752	+ 23,5	305.601	460.935	+ 50,8	77,2
en cuartos	11.990	10.290	— 14,2	84.847	107.209	+ 26,4	23,3
enfriados	6.011	3.651	— 39,3	43.428	54.168	+ 24,7	50,5
congelados	5.979	6.639	+ 11,0	41.419	53.041	+ 28,1	49,5
en cortes	13.200	23.280	+ 76,4	98.094	196.950	+100,8	42,7
enfriados	2.881	6.990	+142,6	23.544	60.039	+155,0	30,5
congelados	10.319	16.290	+ 57,9	74.550	136.911	+ 83,6	69,5
manufact. congeladas	5.071	7.255	+ 43,1	53.103	80.762	+ 52,1	17,5
con hueso	2.213	1.953	— 11,7	15.392	24.470	+ 59,0	30,3
sin hueso	2.858	5.302	+ 85,5	37.711	56.292	+ 49,3	69,7
cocida y congelada	1.526	1.690	+ 10,7	22.543	21.225	— 5,8	4,6
enlatada <sup>1</sup>	5.526	3.687	— 33,3	39.436	48.606	+ 23,3	10,5
otros enlatados y especialidades <sup>2</sup>	557	550	— 1,3	7.578	6.183	— 18,4	1,3
OVINAS REFRIG.	1.730	1.853	+ 7,1	16.960	13.967	— 17,4	2,3
PORCINAS REFRIG.	55	110	+100,0	1.374	1.035	— 24,7	0,2
EQUINAS	6.406	4.060	— 36,6	67.544	69.539	+ 3,0	11,6
enfriadas	1.260	1.792	+ 42,2	13.985	16.144	+ 15,4	23,2
congeladas	5.058	2.222	— 56,1	52.301	52.343	+ 0,1	75,3
saladas	88	46	— 47,7	1.258	1.052	— 16,4	1,5
MENUDENCIAS CONGELADAS	4.684	5.703	+ 21,8	33.706	49.914	+ 48,1	8,4
vacunas	3.182	5.258	+ 65,2	26.320	42.025	+ 59,7	84,2
ovinas	152	99	— 34,9	1.171	822	— 24,7	1,6
porcinas	965	258	— 73,3	2.750	2.885	+ 4,9	5,8
equinas	385	88	— 77,1	3.465	4.182	+ 20,7	1,3
EXTRACTO DE CARNE	108	325	+200,9	1.615	1.974	+ 22,2	0,3
<b>TOTALES</b>	<b>50.856</b>	<b>58.803</b>	<b>+ 15,6</b>	<b>426.908</b>	<b>597.364</b>	<b>+ 39,9</b>	<b>100,0</b>

\* Cifras provisionarias. 1 Corned beef, roast beef y brisket beef.

2 Cooked beef, cubbed beef, chopped beef, carne cocida en su jugo, roasts beef con salsa, etcétera.

# exportaciones no tradicionales

## ANTIBIOTICOS

**Laboratorios Bago S. A.** City Bell, Provincia de Buenos Aires, despachó con destino a Chile una partida de 400.000 frascos de ampicilina y cloxacilina sódica inyectable, y penicilinas semisintéticas por más de 200.000 dólares.

## Motores Diesel

La empresa **Borgward Argentina S. A.**, Corrientes 311, Buenos Aires, despachó, con destino a Francia, una nueva partida de motores de tipo diesel, livianos, **Indenor**, completos, y rodados para ser implementados en vehículos Peugeot, fabricados en Francia.

## CAÑOS

**Monofort S.A.I.C.**, 25 de Mayo 267, Buenos Aires, ganó la licitación internacional de 2.200 toneladas de caños de fibrocemento, para la red de agua potable de Asunción, capital de la República del Paraguay. La empresa realizó ya los primeros despachos.

## AUTOMOTORES

Una primera entrega de vehículos efectuó la empresa **IKA RENAULT**, Sarmiento 1230, Buenos Aires, para la provisión de la República de Chile. Esta entrega forma parte de una operación de 2.500.000 dólares que la empresa concretó con ese país, consistente en la venta de 738 unidades, entre las que se encuentran

ambulancias y camionetas, estas últimas destinadas a la enfermería sanitaria, y, especialmente, de zonas rurales, por ser de doble tracción.

## TORNOS PARALELOS

**La Plata Cereal Co.**, Reconquista 446, Buenos Aires, exportó con destino a Veracruz, México, una partida de tornos paralelos.

## MIEL

La firma **Tancia S. A.**, L. N. Além 734, Buenos Aires, despachó con destino a Hamburgo, República Federal Alemana, 160.668 kilogramos de miel.

## REFRIGERADORES

**Siam Dí Tella Ltda.**, Florida 602, Buenos Aires, exportó con destino a Nueva York, Estados Unidos de Norteamérica, 384 refrigeradores.

## ARTICULOS DE CUERO

La empresa **Argentafur SACIA**, Córdoba 3012, Buenos Aires, despachó con destino a Rotterdam, Holanda, alfombras y cubreasientos de cuero.

## PRENSAS EXCENTRICAS

**Delpiano & Rionegro SCA**, Catamarca 2460, Lanús, Provincia de Buenos Aires, y **Balancines Fam S.R.L.**, Brandsen 4144, San Justo, Provincia de Buenos Aires, exportaron con destino a Veracruz, México, prensas excéntricas.

## HILADO DE RAYON

Con destino a Norfolk, Estados Unidos de Norteamérica, la empresa **Sniafa SAICFI**, B. Irigoyen 308, Bs. Aires, exportó 21.942 kilogramos de hilado de rayón.

## VIGAS Y PERFILES

Desde el puerto de San Nicolás se embarcó con destino a Houston, Estados Unidos de Norteamérica, 214.841 kilogramos de vigas de acero y 1.605.395 kilogramos de perfiles "U" de hierro, provenientes de la empresa **Asometa S.R.L.**, Lima 187, Buenos Aires.

## SUELAS

La firma **Cidec S.A.**, Balbastro 950, Buenos Aires, exportó con destino a El Havre, Francia, 4.534 kilogramos de suelas semiterminadas.

## ACIDO ESTEARICO

Una partida de ácido estearico —80.193 kilogramos— exportó la empresa **Jabón Federal S.A.**, I. Crovara 48, Villa Madero, Provincia de Buenos Aires, con destino a Amberes, Bélgica.

## CAUCHO SINTETICO

**Industrias Dow S.A.**, Córdoba 1351, Buenos Aires, despachó con destino a Tampico, México, una partida de caucho sintético de 136.920 kilogramos.

## RODILLOS CONICOS

La **Compañía Sudamericana BTB S. A.**, Beazley 3675, Buenos Aires, exportó con destino al puerto de Santos, Brasil, 600.000 unidades de rodillos cónicos.

## JUGO CONCENTRADO DE NARANJA

Más de 160.000 kilogramos de jugo concentrado de naranja despachó la empresa **Citrex SAIC**, Corrientes 1145, Buenos Aires, con destino a Rotterdam, Holanda.

## DULCES

**Noel & Co. Ltd.**, Patricios 1750, Buenos Aires, exportó con destino a Hamburgo, República Federal Alemana, varios tipos de dulces; entre ellos, dulce de leche, de membrillo, batata a la vainilla, al chocolate y a la cereza.

## TUMBLERS CRISTAL

Con destino a Montreal, Canadá, la firma **Cristalerías Rigolleau SAIC**, P. Colón 800, Buenos Aires, exportó 480.000 unidades trumblers cristal.

## ARMAS

Una partida de 250 rifles y 250 magazines fue despachada por la empresa **Autocam SACIFI**, R. S. Peña 3845, Villa Insuperable, Pcia. de Buenos Aires, con destino a Montreal, Canadá.

## PORTAFOLIOS

**Principia SAIC**, Perú 1341, Buenos Aires, exportó con destino a Hamburgo, República Federal Alemana, una partida de portafolios.

## PELICULA POLIVINIL

Una partida de 1958 rollos —61.379 kilogramos— de película polivinil chloride se despachó con des-

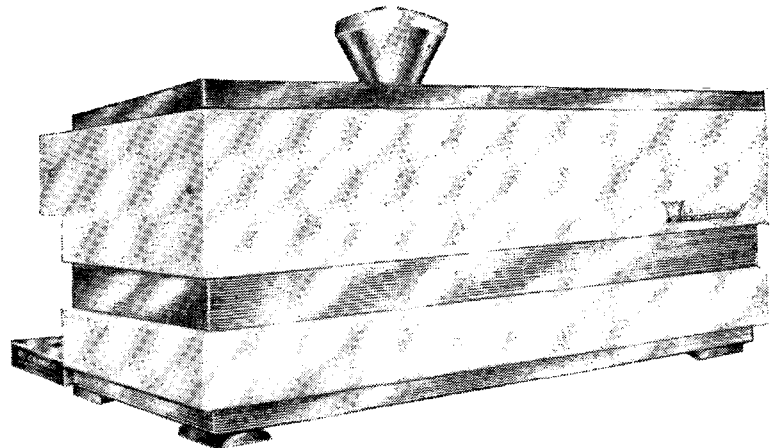
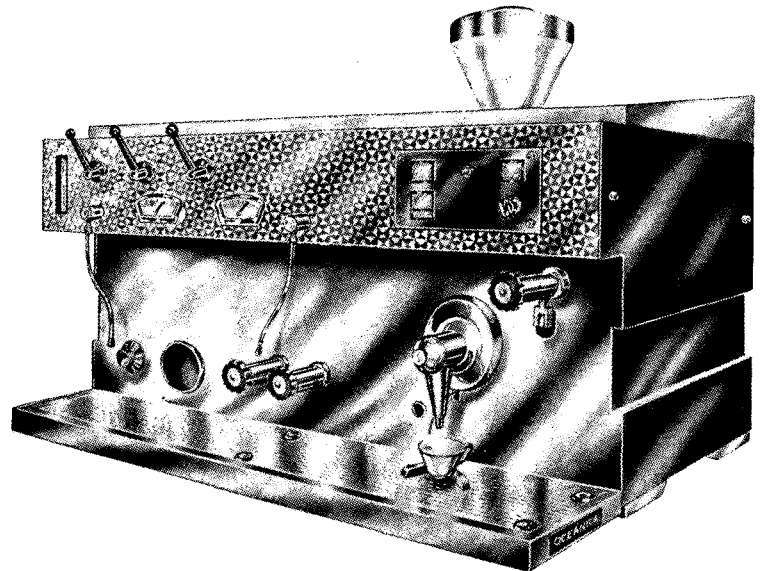
tino a Londres, Inglaterra. La empresa fabricante de este producto es **Plavinil Argentina SAIC**, Belgrano 367, Buenos Aires.

## VINAGRE

La **Fábrica de Vinagre Unico SACIF**, Marcos Paz

2533, Buenos Aires, exportó una importante partida de vinagres de vino y manzanas con destino a países de Norte y Centro América. Los productos se envían con su marca de origen, "100 Años", para los primeros y "3 Manzanas" para los segundos.

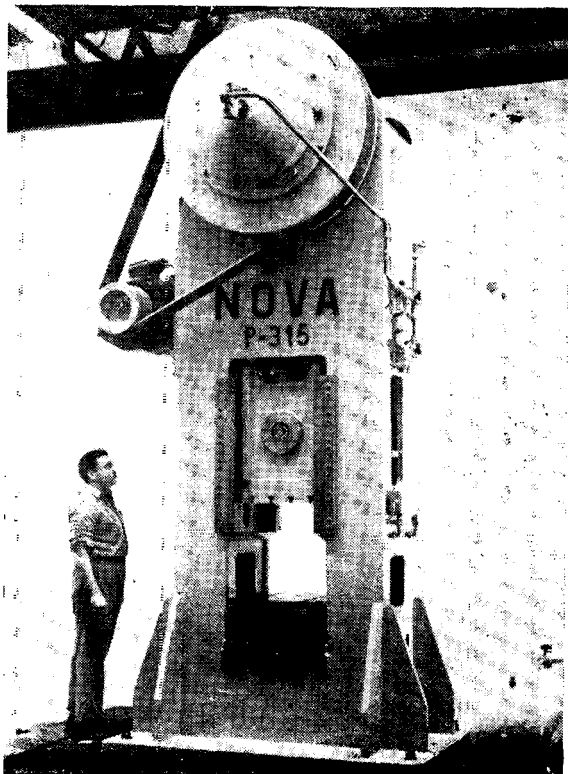
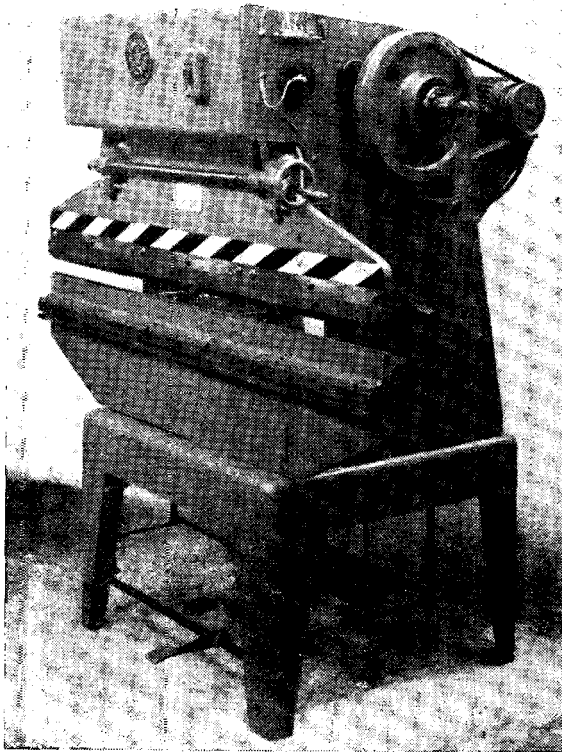
## MAQUINAS DE HACER CAFE



La empresa **CAFEMEC S. Met. en Com. por Acciones**, ubicada en la calle Ancaste 3131/3161, Buenos Aires, exportó con destino a Italia la máquina elaboradora de café "Oceánica, La Invasora" de su fabricación. Esta máquina de hacer café, tipo italiano, se produce en distintos modelos y para distintos usos. Tiene un rendimiento de 150 pocillos por kilo de café y da 350 pocillos por hora. Está accionada por un pulsador a botón que muele el café y para el molino por sí misma, dosifica con exactitud y se detiene en cada pocillo. También mantiene el sabor del café, no lo quema, y tiene una línea de técnica avanzada. CAFEMEC realizó también exportaciones hacia El Salvador y Brasil.

# productos argentinos

## Balancines y prensas



La empresa argentina **Talleres Nova S. A.** –Costa Rica 6071, Buenos Aires– elabora desde hace más de treinta años, máquinas herramienta para trabajar la chapa por deformación, en su línea pesada. Son únicos fabricantes en Latinoamérica de balancines frontales con capacidad de hasta 300 toneladas y de forjadoras recaladoras horizontales de hasta 200 toneladas. Aparte de cubrir las necesidades del mercado nacional, exportan sus productos, desde 1958, a Bolivia, Uruguay y Chile. La ampliación de colocación de sus máquinas herramienta están orientadas hacia Perú, Venezuela y Brasil.

Además, elabora cizallas guillotinas, íntegramente producidas en chapones de acero que permiten cortes limpios y rectilíneos aún en las condiciones más severas de trabajo. Estas guillotinas han sido realizadas para reducir al mínimo los tiempos inactivos que resultan de la preparación y posicionado de la chapa, cadencias elevadas de corte y funcionalidad, elementos que permiten la reducción de costos y aumento de productividad. La línea de prensas plegadoras **Nova**, cubre una gama que va de las 15 toneladas hasta las 300 toneladas, con capacidades de doblado desde 1 metro x CH. 14 hasta 6 metros x 8 milímetros; sus bastidores son de tipo monoblock, con laterales nervados interiormente a modo de cajón que aumenta la capacidad portante de un 30 a un 50 % sobre los clásicos sistemas de chapón enterizo, poseen doble reducción de engranajes helicoidales y la transmisión de fuerza al portamatrix se realiza a través de dos bielas. La lubricación a presión es totalmente centralizada, manual o automática. La empresa diseña y provee matricería standard o a pedido.

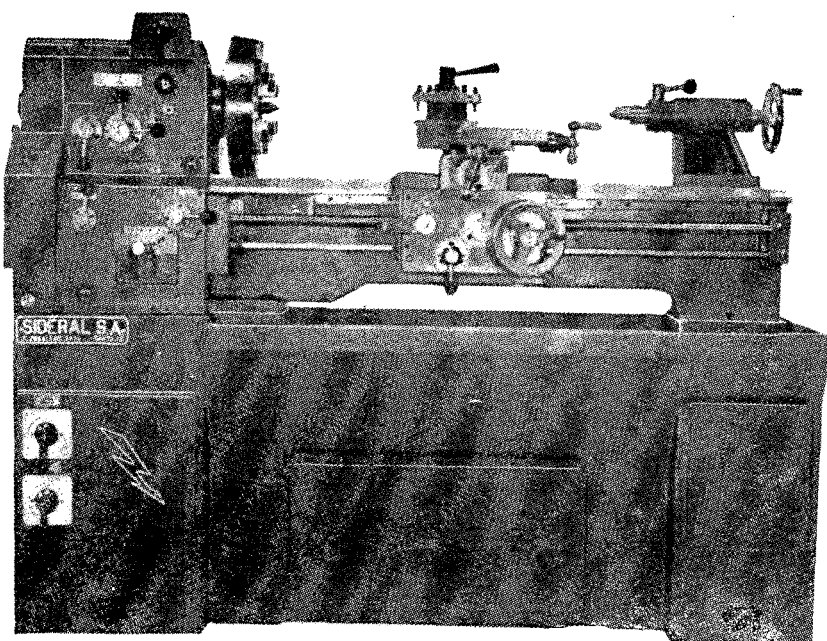
Otro producto de la firma es la prensa mecánica de doble montante, para presiones de trabajo de hasta 500 toneladas que cubren una gran variedad de trabajo de corte, punzonado y forjado; se fabrican preparadas para aplicar colchón neumático para trabajos de embutido profundo.

Una máquina para doblar chapa de hasta 1 metro de largo y 2 milímetros de espesor es la plegadora **Miniplex** de la serie 1020, de gran rendimiento y que permite una adecuada racionalización de los trabajos contribuyendo a la reducción de costos. Su presión es de 15 toneladas y permite normalmente 30 golpes por minuto; se provee con juego de dos topes, un porta matriz inferior, dos matrices inferiores y una matriz superior universal.

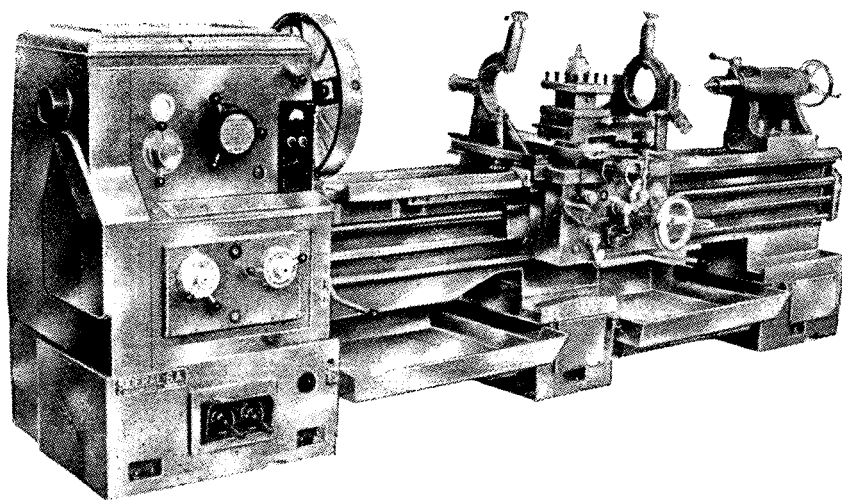
# para exportación

## TORNOS MECANICOS

Tornos mecánicos paralelos son fabricados en el país por la empresa **Siderúrgica del Litoral S. A. Ltda.** Estanislao Zeballos 3473, Santa Fe, provincia de Santa Fe. Su producción correspondiente a 1972, alcanzó a 280 unidades de distintos modelos. Su mercado de exportaciones abastece a Perú, Chile y Uruguay, alcanzando la cifra de 150.000 dólares para el año anterior. Algunos de los modelos de tornos que elabora son los siguientes:



Torno Monopolea SIDERAL SA-160, de 800 milímetros de distancia entre puntas y 300 milímetros de diámetro del plato de 4 mordazas; posee 6 velocidades en el husillo y 27 avances longitudinales o transversales; 18 pasos métricos normales y 13 pasos módulos normales; la potencia de su motor eléctrico es de 2 HP y un peso aproximado de 1.000 kilogramos



Torno Monopolea SIDERAL SA-332, de 1.000 a 3.200 milímetros de distancia entre puntas; 36 avances longitudinales o transversales; equipado con motor eléctrico de 10 HP y engranajes templados a inducción por alta frecuencia

## Artículos de Perfumería

El **Instituto Sidus I.C.S.A.** Larrea 926, Buenos Aires, elabora una amplia gama de especialidades medicinales y productos de perfumería. Sus exportaciones actualmente asisten al mercado del Paraguay, pero está en condiciones de ampliarlas a los demás países latinoamericanos, por lo que solicita representación comercial. Su producción del último año alcanzó a 3.000.000 de unidades en especialidades medicinales y a 900.000 unidades en productos de perfumería, cuya línea de producción se ilustra a continuación:



Jabones, desodorantes, loción colonia, talco, champú, dentríficos de la línea "Prosan" elaborados por los Laboratorios Sidus

**SIAM DI TELLA Ltda.**

# PRODUCCION DE MAQUINAS PESADAS Y ARTICULOS ELECTRO - DOMESTICOS

La actual empresa Siam Di Tella Ltda., Florida 602, Buenos Aires, se inició en el año 1910. A partir de esa fecha evoluciona integrándose en la industria metalúrgica del país. Comienza su producción con la fabricación de amasadoras mecánicas bajo el nombre de sus fundadores Allegruci Hnos. y Di Tella. Más adelante se convierte en Siam, Sociedad Industrial de Amasadoras Mecánicas, para pasar, posteriormente, debido a la envergadura de sus operaciones, a la denominación de Sociedad Industrial Americana de Maquinarias.

En 1923, amplía su salón de ventas y toma el actual rubro Siam Di Tella Ltda. con







Caños de 813 mm. de diámetro producidos por la División Siat.

millones de pesos, aproximadamente.

## DIVISION ELECTROMECHANICA

En la producción de la línea de transformadores de diversos tipos, corresponde destacar que la empresa estatal **Agua y Energía Eléctrica**, adquirió varios autotransformadores, entre ellos el elevador de 150 MVA/138/230 MV, para el complejo hidroeléctrico del "Nihuil II", en la provincia de Mendoza, ya en funcionamiento y dos autotransformadores de 150.000 kVA, 138/230 MV cada uno, para la estación Ramalla (Provincia de Buenos Aires), que interconectará

Motoniveladora Siam - Wasco 440. Estas unidades se exportan a varios países sud y centroamericanos.

el que prosigue un constante avance tecnológico en la industria metalúrgica. En 1929, ante la demanda del mercado, instala su planta en Avellaneda, donde incorpora la fundición, y en 1932 abre 3 subsidiarias industriales en Brasil, Chile y Uruguay, para la importación y fabricación de productos análogos a los elaborados en la Argentina. En esa época comienza la producción de heladeras eléctricas familiares. A partir de la década de 1940, se expande en otros rubros: caños de acero, motores eléctricos y transformadores que motivaron la instalación de otras plantas industriales. SIAM fue pionera en la industria electrodoméstica y en la de surtidores, sustituyendo importaciones a la vez que constituía una industria propia de bienes de capital. Fabrica maquinarias pesadas con ingeniería y personal altamente especializados. Hacia 1961, ocupa el primer lugar en la industria manufacturera de América latina y encara la fabricación de equipos de bombeo para la industria del petróleo, transformadores, generadores y motores para la producción de energía, equipos de tracción para el



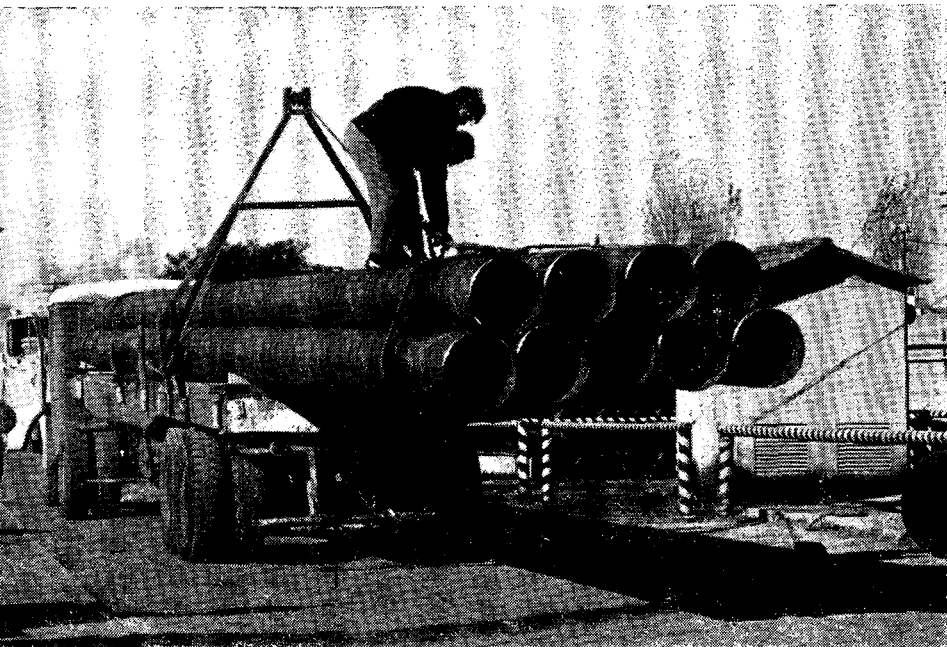
transporte y amplía su línea de artefactos para el hogar.

## DIVISION ELECTRODOMESTICA

Esta división se dedica a la fabricación y comercialización de heladeras compactas convencionales y con humidificación (Humiclimax); heladeras de absorción —a kerosene y a gas—; lavarropas, aparatos de aire acondicionado, enfriadores de agua, lustradoras-aspiradoras, televisores, secadores, lavavajillas, cocinas y demás. Su facturación alcanzó en 1972 a 106,18

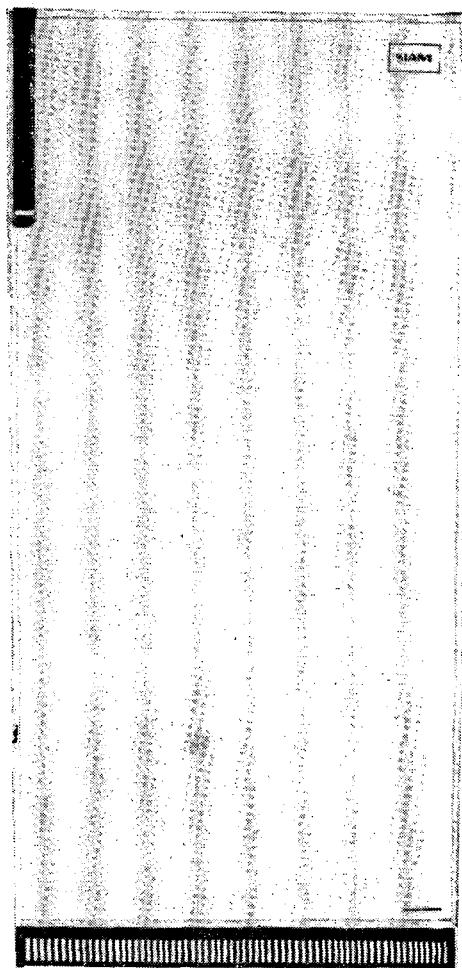
los sistemas de 200.000 y 132.000 V., permitiendo el uso de la energía de la Central San Nicolás. La empresa cubre en el rubro de transformadores, el 75 % de las necesidades del Plan Nacional de Electrificación Rural.

En la división se fabrican alternadores, generadores, compensadores, tableros para distribución, maniobra y control de sistemas eléctricos. También se produce una importante línea de tracción, equipos eléctricos, compuestos de generadores, excita-trices y motores de corriente continua para locomotoras



Caños de 30" producidos por la División Siat para el gasoducto Cerro Redondo - Pico Truncado.

Heladera 140 Ultra compacta, elaborada por la División Electrodoméstica.



## SIAM DI TELLA S. A.

diésel eléctricas y coches eléctricos. En esta División se reparan motores y generadores eléctricos de diferentes marcas y modelos, en uso por **Ferrocarriles Argentinos** y **Subterráneos de Buenos Aires**. También se elaboran repuestos de diversos tipos y se reparan íntegramente coches subterráneos.

### MAQUINAS VIALES

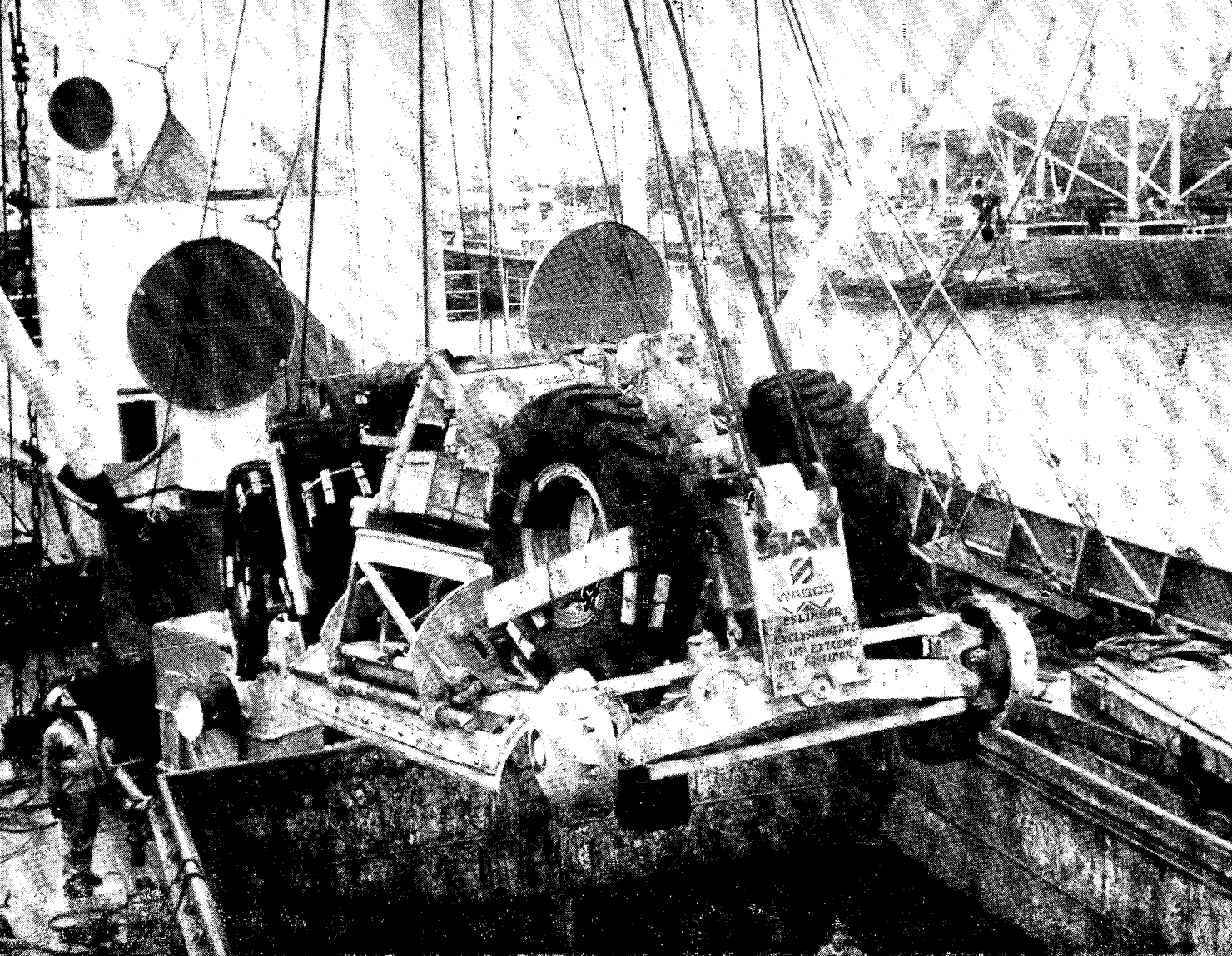
En 1969 se inició la fabricación de motoniveladoras, habiéndose concretado la construcción de 662 unidades, de las cuales se exportaron importantes lotes a México, Bolivia, Chile y Brasil, con una integración del 70 por ciento. Existen dos modelos básicos, de 115 y 160 HP, accionados por motores diésel. Esta división también

produce cargadoras frontales, modelo Hough H-60, serie B, de 90 HP; además de la línea de aparatos mecánicos; equipos de bombeo para extracción de petróleo, construídos según normas API-STD 11-E, del tipo balancín con doble biela articulada y contrapesos rotativos, y equipo de freno y ajustadores de freno, especialmente para **Ferrocarriles Argentinos**.

### DIVISION SIAT

Esta división, cuya facturación en 1972 alcanzó a 221,73 millones de pesos, produce principalmente caños de acero con costura longitudinal, helicoidal, de entubación y tubos de pequeños diámetros. Recientemente amplió sus instalaciones para la elabo-

ración de caños de diámetros mayores, a cuyo efecto se montó una nueva línea para caños soldados longitudinalmente, por doble arco sumergido, y que pueden ser expandidos en frío. SIAT tuvo participación en grandes obras del desarrollo argentino. Entre otras, **Yacimientos Petrolíferos Fiscales** le encargó caños para el poliducto Villa Mercedes (San Luis) a La Matanza (Buenos Aires), y para el oleoducto La Plata-Puerto Rosales. **Gas del Estado** le adjudicó la ejecución de 722 kilómetros de caños de 30" de diámetro, destinados al gasoducto Cerro Redondo-Pico Truncado y 130 kilómetros del mismo tipo, para el primer tramo del gasoducto paralelo Bahía Blanca-Buenos Aires. Además, SIAT fabrica surtidores de nafta para gara-



Embarque de motoniveladora Siam-Wasco con destino a México.

jes y estaciones de servicio, y surtidores especiales para la industria y el agro. Su línea de producción se completa con herramientas para perforaciones petrolíferas: uniones, portamechas, conectores, sustitutos y reductores-elevadores, además de electrobombas sumergibles de agua de pozo profundo y bombas de émbolo múltiple para la industria del petróleo.

#### DIVISION COMERCIAL

La promoción y coordinación de las operaciones comerciales está integrada por la gerencia de ingeniería y construcciones, gerencia de representaciones, gerencia de desarrollo comercial y gerencia de exportaciones. La gerencia de ingeniería y construcciones, creada en 1968,

ha encariado importantes obras de instalaciones y montajes, entre las cuales se encuentran la provisión y montaje de estaciones de bombeo, provisión y montaje de la parte eléctrica de la central "Los Divisaderos" —provincia de La Pampa— (Ver nº 51); montaje eléctrico del tren de laminación nº 2 de **Acindar**; provisión y montaje de estaciones transformadoras, para **Agua y Energía**; y la provisión, montaje y puesta en servicio de tres transformadores de 44 MVA, tres de 37, dos de 3 y dos de 0,5 MVA, para la Central 9 de Julio y Estación Transformadora Pueyrredón, en la ciudad de Mar del Plata.

#### PLANES PARA EL FUTURO

A fines de 1971, el Estado acordó con el grupo privado

de control, asumir la conducción de la empresa. Se instrumentó, a ese efecto, un convenio entre el **Banco Nacional de Desarrollo** y dicho grupo. El convenio estableció las condiciones básicas dentro de las cuales está encuadrada la nueva situación. La política establecida pone énfasis en la iniciativa de todas las actividades que implican para SIAM un avance técnico, con una particular atención de aquellos rubros que tengan participación decisiva en materia de elementos para transporte, generación y transformación de energía, conducción de gas, y petróleo, para lo cual se encaró la producción a corto y mediano plazo, de transformadores de poder hasta 200/300 MVA y para 500 kV; cañerías de acero revestidas de hormigón, coal-



Línea de montaje de heladeras Siam familiares.

tar plástico para acueductos; perfiles de acero para la construcción e industria en general, y máquinas viales de gran potencia.

En cuanto a los bienes de consumo durable, se proyecta estimular su producción y comercialización y promover las ventas al exterior. Entre los productos que se lanzarán al mercado, se encuentran algunos nuevos modelos de heladeras eléctricas, compactas y con humidificación —Humiclímax—; equipos y heladeras de absorción para exportar; radios, calefones y equipos estereofónicos.

La tasa de crecimiento, en pesos corrientes, de SIAM ha sido del 23 % anual, con un alza por año del 9 % en volumen físico. Su facturación anual del orden de los 436,71 millones de pesos, integrados en un 76 % por ventas de bienes de capital —equipos mecánicos y eléctricos pesados, caños de acero y demás—, y un 24 % por artículos de consumo durables, particularmente artefactos para el hogar, es el resultado de un creciente desarrollo logrado con una dotación de personal, incluyendo las empresas del exterior y las de

servicios que alcanza las 7.890 personas, con alta productividad.

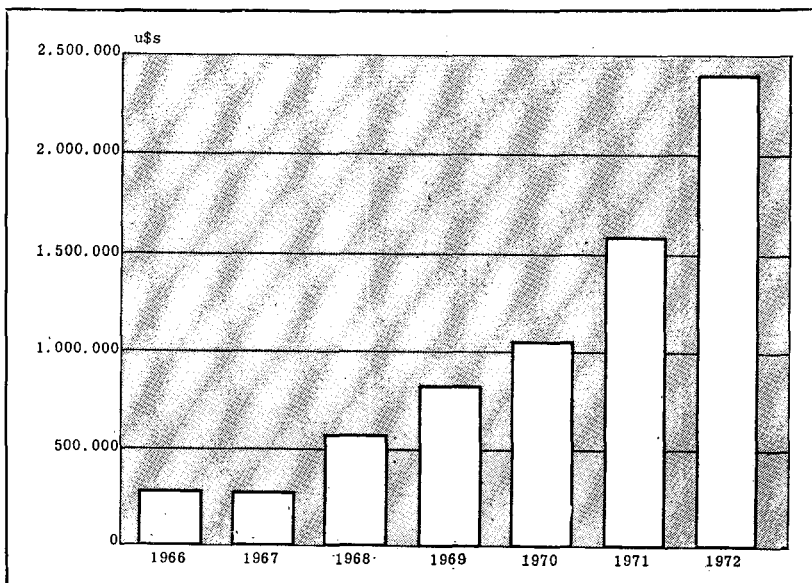
## EXPORTACIONES

En el ejercicio 1971/1972 la exportación de productos diseñados y fabricados en las distintas plantas de SIAM alcanzó a 1.964.000 dólares, de los cuales el 34,4 % correspondió a refrigeración familiar y comercial; el 62 % a bienes de capital, y el 3,6 % a mercaderías de reventa. La política de exportaciones se vio principalmente reflejada en el desarrollo de las ventas en los mercados latinoamericanos, especialmente en la promoción de maquinarias pesadas. Se colocaron transformadores en Uruguay y Paraguay por un valor de 700 mil dólares.

En cuanto a la maquinaria vial se exportaron 8 motoniveladoras a Veracruz, México, por un valor de 200.000 dólares. Se enviaron maquinarias viales a Chile: 2 motoniveladoras SIAM-WABCO y 2 cargadoras frontales como parte de una operación mayor. Se embarcó la última partida de transformadores rurales de 10 y 25 kV quedando cumplida la exportación de 620 transformadores rurales, correspondientes a la licitación internacional M ANDE-BID, realizada por el Paraguay, para su Administración Nacional de Energía Eléctrica; monto de la operación 207.000 dólares.

Se despacharon heladeras eléctricas y lavarropas a Qatar, Golfo Pérsico, y heladeras de kerosene a Mozambique. También se realizaron ventas a Bolivia, Ecuador, Colombia, Costa Rica, Brasil, Sudáfrica, Angola, Malawi, Congo, Guinea Ecuatorial, Arabia Saudita, Irán, Italia, Costa de Marfil, Nigeria, Marruecos y Zambia.

## EVOLUCION DE LAS EXPORTACIONES



# CAMPAÑA AGRICOLA

1972/73

La mayoría de los cultivos de tipo extensivo arrojan para la campaña 1972/1973 una de las mejores cosechas de los últimos años.

Quedará un importante saldo exportable debido además, al excelente estado de los campos de pastoreo.

## TRIGO

De la recolección de trigo, ya casi finalizada, se puede estimar una producción de 8,1 millones de toneladas, o sea, un 43 % mayor que la anterior cosecha y un 32 % superior al promedio del último quinquenio. De esta cifra corresponden 660.000 toneladas a trigo candeal y el resto a panificable.

Las exportaciones de este rubro totalizaron en la campaña 1971/1972, 1,7 millones de toneladas. El saldo exportable para 1973 oscilará en 3 millones de toneladas.

## LINO

La estimación oficial de la producción de lino alcanza a 345.000 toneladas, un 9 % de aumento con relación a la de 1971/1972.

## AVENA, CEBADA Y CENTENO

Se incrementarán también los cultivos de doble propósito: en **avena** la estimación oficial señala para la campaña actual una producción de 540.000 toneladas, contra 475.000 toneladas de la campaña anterior. La cosecha de cebada representará un total de 830.000 toneladas, en la campaña anterior llegó a 553.000. La de centeno alcanzará a 600.000 toneladas contra 256.000 toneladas respectivamente. Estas cifras significan un aporte, en cultivos de doble propósito, de 800.000 toneladas más que en la campaña anterior.

## MAIZ

Las estimaciones oficiales sobre la producción de maíz señalan un volumen que oscila entre las 9,6 millones de toneladas y las 10.000.000 de toneladas. Esta cifra indica un incremento importante con relación a la cosecha 1971/1972 que fue de 5,9 millones de toneladas. En la provincia de Buenos Aires se prevé una producción de 3,7 millones de toneladas, en Santa Fe de 2,9 millones y en Córdoba de 1,8 millones. Las necesidades del mercado interno se elevan a 4,0 millones de toneladas lo que arroja un saldo exportable de alrededor de 6,0 millones de toneladas.

## SORGO

En la campaña 1972/1973 se espera una importante recuperación en la producción de sorgo. La cosecha anterior llegó a 2,4 millones de toneladas, estimándose para la presente campaña unas 4,3 millones de toneladas.

## GIRASOL

En este sector resta aún un período prolongado para su recolección y si bien el exceso de lluvias ha mermado los cultivos en algunas zonas, se estima que podrá obtenerse 1,2 millones de toneladas, que comparado con las 828.000 toneladas de la campaña 1971/1972 señala un incremento significativo.

### BALANCE DE LA COSECHA 1972/73

	Superficie sembrada (Miles de Has.)		Producción (Miles de toneladas)	
	1971/72	1972/73	1971/72	1972/73
Trigo	4.986	5.620	5.680	8.100
Lino	539	511	316	345
Maíz	4.439	4.350	5.860	9.600 *
Sorgo granífero	2.759	2.890	2.360	4.300 *
Avena	1.098	1.202	475	540
Cebada	934	1.110	553	820
Centeno	2.202	2.438	256	600
Girasol	1.532	1.700	828	1.200 *

\* Cifras estimadas.

# FABRICACION DE IMPLEMENTOS AGROPECUARIOS

La firma **L. y N. Schiavoni S.A.I. y C.** -Ruta nacional N° 9, Kilómetro 446, Marcos Juárez, Provincia de Córdoba- fabrica implementos agrícolas. Su planta industrial, conjuntamente con la administración, se encuentra instalada en un predio de 40.000 metros cuadrados y su superficie cubierta totaliza 7.000 metros cuadrados.

## ANTECEDENTES DE LA EMPRESA

Esta empresa se constituyó en 1946 e inició sus actividades, con elementos precarios, en un taller de herrería en la localidad de Inrriville (provincia de Córdoba), y poco tiempo después comenzó la fabricación de implementos de labranza. En el año 1955 la firma se transforma en una Sociedad de Responsabilidad Limitada, lo que permite el ingreso de nuevos socios y mayores capitales. Con ello, se logra ampliar la planta industrial y extender la comercialización de sus productos a todo el país. Desde el año 1958,

la empresa pasó a ser Sociedad Anónima.

## EQUIPOS DE PRODUCCION Y TECNICA

La organización de la empresa está compuesta por varias secciones: Oficina de Personal; Oficina Técnica; Oficina de Programación y Costos; Maquinado (torneados, fresados, etc.); Estampado (Prensas y Balancines); Perforados (agujereadoras, balancines, etc.); Soldaduras (soldadura eléctrica, etc.); Cortes (sopletes a pantógrafos, cizallas, guillotinas, sierras, etc.); Plegado (plegadas de chapa, etc.); Limpieza y Pintura; Fundición de hierro; Almacenes de materia prima; Almacenes de repuestos; Inspección de calidad; Sección experimentación (nuevos modelos, etc.); Servicio mecánico y Construcción de modelo para fundición (placas, etc.).

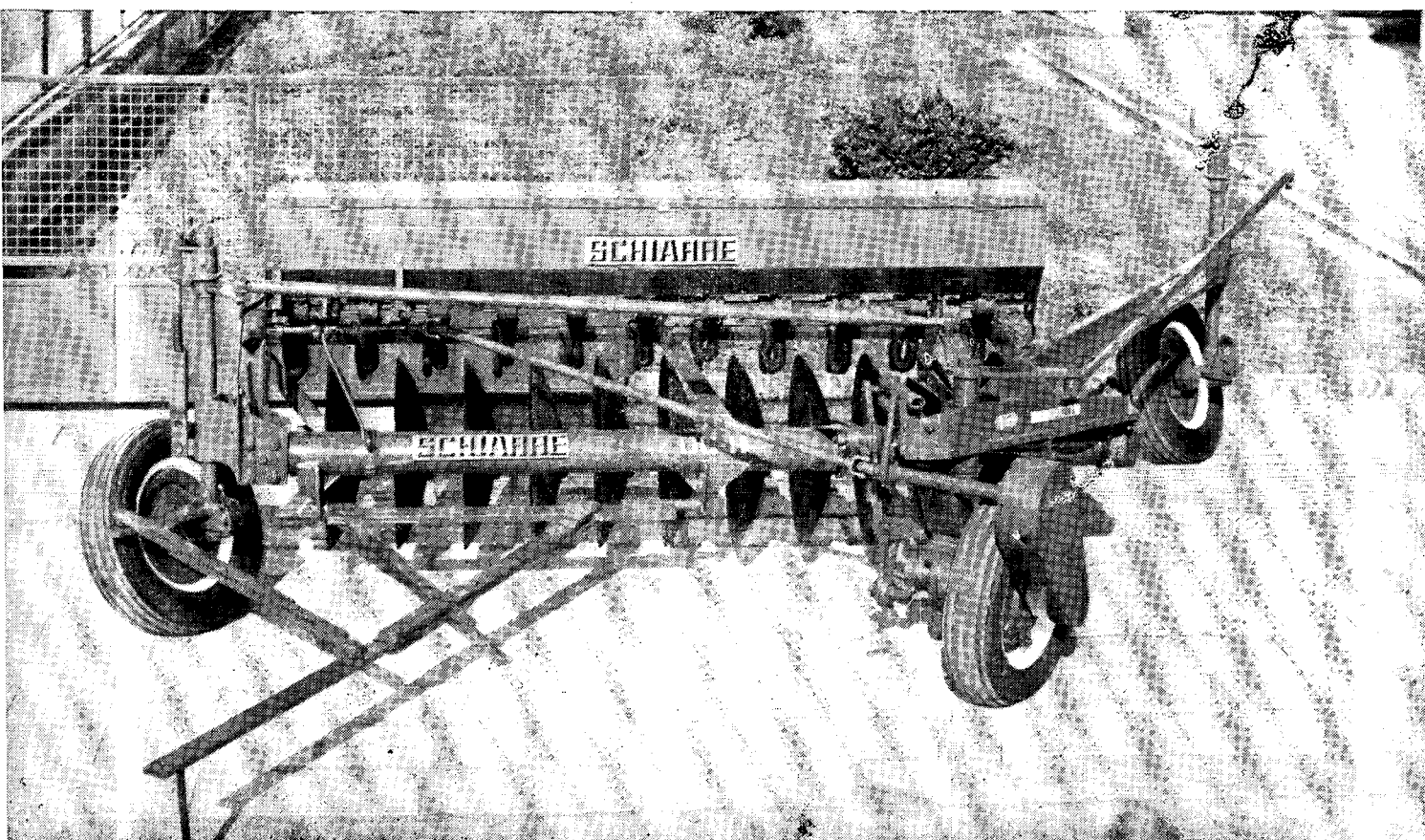
## PRODUCCION Y VENTA

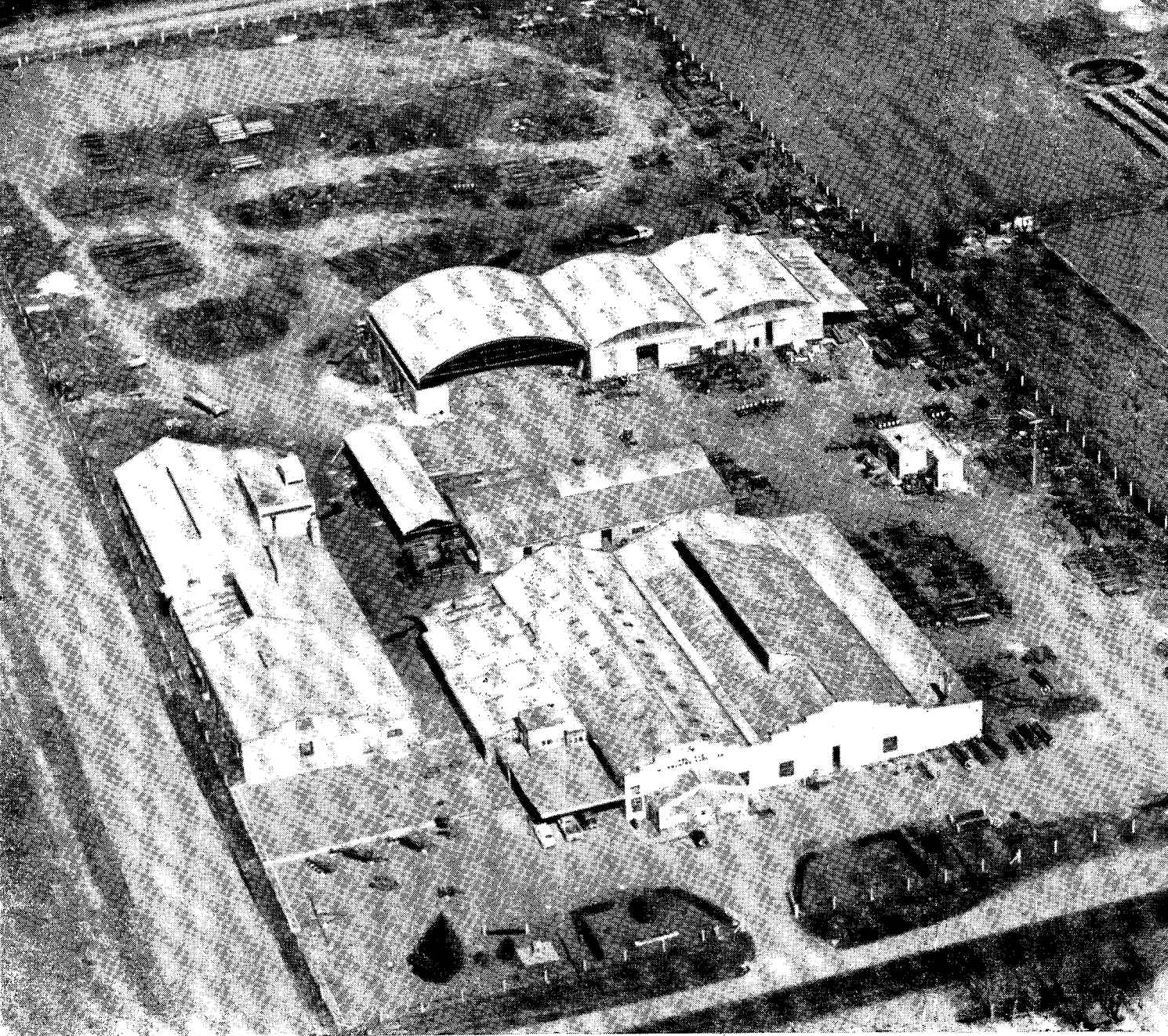
En la planta industrial se producen las siguientes máquinas: arados rastras, arados de discos,

rastras de discos, sembradoras de cereales finos y gruesos, palas mecánicas, etcétera, todos de arrastre para tractor con levante mecánico o hidráulico. La producción correspondiente al ejercicio 1972 asciende a 1.900 unidades, siendo su capacidad de producción de 3.000 unidades anuales. Las ventas para el mismo año fueron aproximadamente de 21.000.000 de pesos. Ocupa una dotación, entre obreros y empleados, que asciende a 241 personas. Los implementos no sólo se venden en todas las zonas agrícolas del país, a través de una red de concesionarios, sino que también se exportan a Paraguay y Chile.

## PERSPECTIVAS PARA 1973

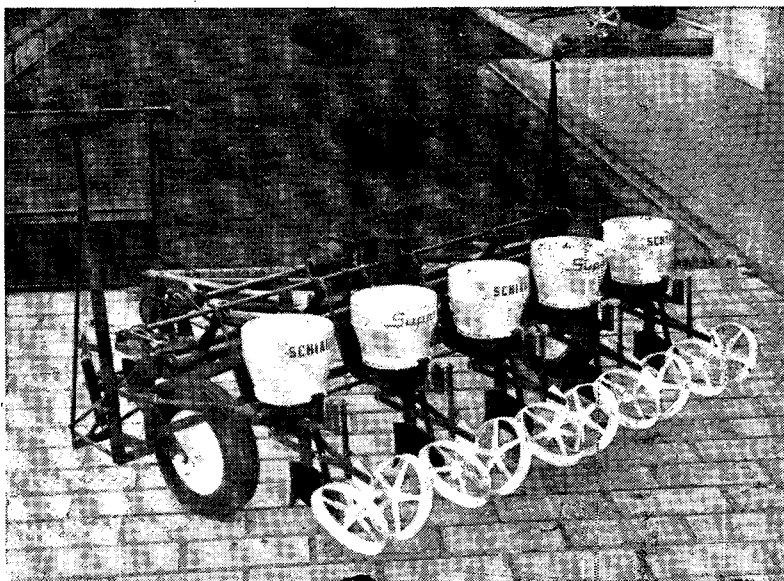
La empresa prevé intensificar las exportaciones a los países de la ALALC (Asociación Latinoamericana de Libre Comercio) y elevar su producción a 2.500 unidades. También experimentará nuevos tipos de implementos adecuados a las nuevas líneas de tractores.





Establecimiento industrial de la firma L. y N. Schiavoni S.A., ubicado en la localidad de Marcos Juárez, provincia de Córdoba.

Sembradora de granos gruesos, modelo Super 71 "R", marca "Schiarre".



Arado rastra modelo "D C", fabricado por L. y N. Schiavoni. (Abajo izquierda).

# CULTIVO DE SOJA

Año agrícola

1972-1973

La estimación de la superficie cultivada con soja, durante el año agrícola 1972/73 indica que la misma podrá alcanzar a las 155.000 hectáreas. Esta cifra representa un aumento aproximado de 94 % sobre el área del ciclo 1971/1972 y del 285 % y 436 % sobre los promedios del quinquenio y decenio últimos respectivamente.

La provincia de Santa Fe es la principal productora de soja con el 52 % de la superficie cultivada en el país, y un incremento del orden del 116 % sobre la campaña anterior. Le sigue Misiones con el 25,8 %, Tucumán 10,3 %, Corrientes 5,2 %, Buenos Aires 3,2 % y otras provincias con el 3,9 %, del total de la superficie cultivada.

ESTADISTICA RETROSPECTIVA TOTALES DEL PAIS	
PERIODO	SUPERFICIE CULTIVADA
<b>Promedio</b>	<b>Hectáreas</b>
1967/68 - 1971/72	40.314
1962/63 - 1971/72	28.899
<b>Año</b>	
1962/63	21.110
1963/64	13.700
1964/65	17.560
1965/66	16.575
1966/67	18.470
1967/68	22.800
1968/69	30.800
1969/70	30.470
1970/71	37.700
1971/72 *	79.800
1972/73 *	155.000

\* Cifras provisionales

SUPERFICIE CULTIVADA		VARIACION DE 1972/73 SOBRE Año 1971/72	
Año 1971/72	Año 1972/73	Absoluta	Relativa
En hectáreas			%
155.000	79.800	+ 75.200	+ 94,2

SUPERFICIE CULTIVADA		VARIACION DE 1972/73 SOBRE Promedio 1967/68 - 1971/72	
Año 1972/73	Promedio 1967/68 - 1971/72	Absoluta	Relativa
En hectáreas			%
155.000	40.314	+ 124.686	+ 284,5

SUPERFICIE CULTIVADA		VARIACION DE 1972/73 SOBRE Promedio 1962/63 - 1971/72	
Año 1972/73	Promedio 1962/63 - 1971/72	Absoluta	Relativa
En hectáreas			%
155.000	28.899	+ 126.101	+ 436,4



# PRODUCCION DE UVA

La producción total de uva de la vendimia de 1973, alcanzará a 2.700.000 toneladas, volumen 4 % superior al del ciclo precedente y mayor en 7 %, aproximadamente, a los promedios del quinquenio y decenio últimos.

PRODUCCION		VARIACION DE 1972/73 SOBRE Año 1971/72	
Año 1972/73	Año 1971/72	Absoluta	Relativa
En toneladas			%
2.700.000	2.600.000	+ 100.000	+ 3,8

PRODUCCION		VARIACION DE 1972/73 SOBRE Promedio 1967/68 - 1971/72	
Año 1972/73	Promedio 1967/68 - 1971/72	Absoluta	Relativa
En toneladas			%
2.700.000	2.519.420	+ 180.580	+ 7,2

PRODUCCION		VARIACION DE 1972/73 SOBRE Promedio 1962/63 - 1971/72	
Año 1972/73	Promedio 1962/63 - 1971/72	Absoluta	Relativa
En toneladas			%
2.700.000	2.525.110	+ 174.890	+ 6,9

La provincia de Mendoza aporta el 63 % del total del país, el 27,3 % corresponde a la provincia de San Juan, un 3,6 % a Río Negro, 1,4 % a La Rioja y el resto a otras provincias. En la provincia de San Juan se espera un incremento del 18,5 % con relación al año anterior.

ESTADISTICA RETROSPECTIVA Totales del país		
PERIODO	SUPERFICIE CULTIVADA	PRODUCCION
1967/68 - 1971/72	305.080	2.519.420
1962/63 - 1972/72	285.280	2.515.110
1962/63	253.000	2.376.000
1963/64	261.000	2.370.000
1964/65	267.000	2.290.000
1965/66	270.500	2.625.000
1966/67	275.900	2.993.000
1967/68	291.000	2.540.000
1968/69	298.200	2.130.800
1969/70	294.700	2.461.700
1970/71	322.400	2.864.600
1971/72*	319.100	2.600.000
1972/73 *	321.350	2.700.000

\* Cifras provisionales.

## MISCELANEAS

### AUMENTO LA PRODUCCION DE TRACTORES

● En un 11,5 % aumentó la producción de tractores de fabricación nacional durante 1972. El total de la producción de las cinco fábricas alcanzó a 15.412 unidades contra 13.822 de 1971.

### NUEVO CENTRO TURISTICO

● Demandará una inversión de 7.000.000 millones de dólares la construcción de un nuevo complejo turístico a construirse en la isla Martín García en el estuario del Río de la Plata y frente a la ciudad de Buenos Aires.

### AUMENTO DE LA PRODUCCION AUTOMOTRIZ

● La producción automotriz argentina registró un aumento del 6,1% durante 1972, realizándose entregas a plaza de 268.593 unidades contra 253.237 de 1971. Del nuevo total, 200.885 corresponden a automóviles y 67.708 a vehículos comerciales.

### AZUCAR: 1.200 MILLONES DE KILOGRAMOS

● La zafra azucarera argentina registró durante 1972 un aumento de más de 283 millones de kilogramos con referencia a 1971, totalizando 1.209.848.838 kilogramos.

### FERROALEACIONES

● La provincia de Mendoza, es la principal productora del país en ferromanganeso y ferrosilicio. El desarrollo del Plan Siderúrgico Nacional, prevé para 1974 una producción de 4.000.000 toneladas de acero, frente a lo cual serán necesarias 60 mil toneladas mensuales de ferromanganeso y ferrosilicio. Mendoza y San Juan abastecen actualmente el 95 % de la producción total del país con 15.735 Tn.

### AUMENTO DEL TRASPORTE DE CARGAS POR AEROLINEAS

● Durante 1972, Aerolíneas Argentinas despachó desde la ciudad de Buenos Aires, 10.270.638 toneladas de carga, correspondiendo 6.249.278 al tráfico interno y 3.841.360 toneladas a los servicios internacionales. Representa un 45 % de aumento sobre los guarismos registrados en 1971, por la misma empresa.

# Industria del vidrio

## VIDRIOS PLANOS

La industria del vidrio plano en la Argentina abastece el mercado interno en casi un 95 %. La producción de 1972 fue de 14.550.000 m<sup>2</sup> de vidrio plano transparente, lo que señala un aumento de 1.000.000 de m<sup>2</sup> sobre los totales de 1971. Las cifras de los últimos doce años muestran un continuo crecimiento que ha duplicado la producción.

La primera planta productora de vidrio plano en el país que se instaló en el año 1938, pertenece a la empresa **VASA (Vidrierías Argentinas S. A.)**, Corrientes 1386. Piso 8º, Buenos Aires, y cuenta actualmente con

50 mil m<sup>2</sup> cubiertos, donde produce una variada gama: vidrios planos transparentes y laminados translúcidos, vidrios aislantes difusores, fibras de vidrio para aislaciones, plásticos reforzados y seda de vidrio, entre otros.

Otras empresas productoras son **Hurlingham S.A.I.C.**, Av. J. A. Roca 570, Hurlingham, Pcia. de Buenos Aires y **C. A. Bernardi** Talcahuano 1048, Buenos Aires. La primera fabrica, además de vidrio plano, azulejos de opalina y funciona desde 1967. Estas dos empresas producen en conjunto vidrio plano transparente, laminado translúcido y laminado de seguridad. Las variedades de vidrios transparentes son las siguientes: simple, 2 milíme-

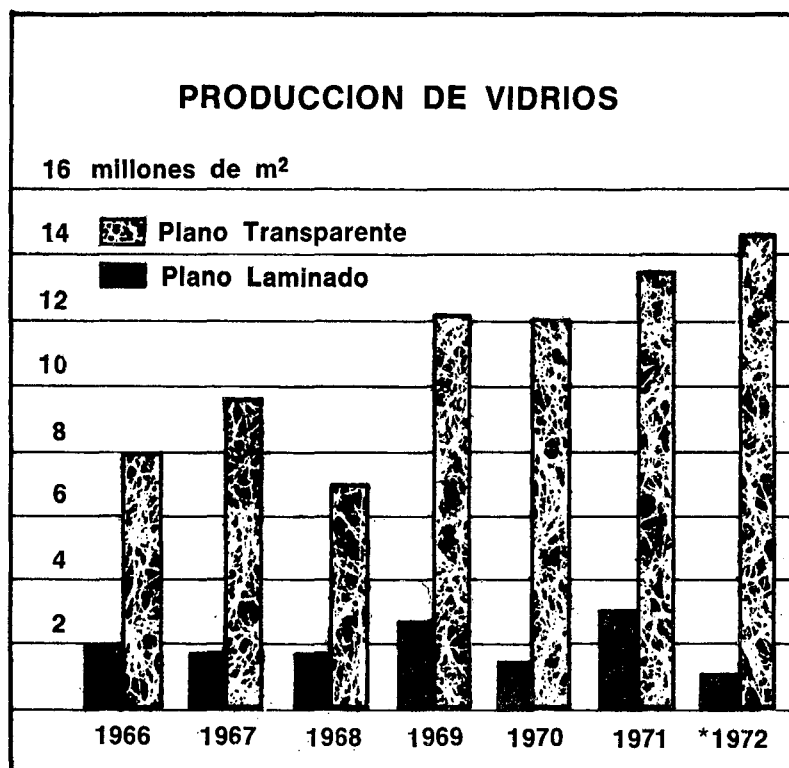
tros; doble, 3 mm.; grueso, 4,2 mm., 5 mm., 6 mm. y 7 mm.; fuerte 8,6 mm. y espesor, 9,6 mm. La producción de laminados translúcidos se realiza en los siguientes tipos más comunes: acanalado angosto 2,9 mm.; Artico 2,9 mm.; Costowld, 2,9 mm.; Granité, 2,9-10; Martelé, 2,9-4,9; Stipolite, 2,9-4,1; Armado, 6; Yacaré, 2,9; y Rayado 5 mm.

El vidrio plano transparente se utiliza para la construcción y una vez templado se lo destina en mayor proporción para la industria automotriz. El procesado del vidrio templado se realiza en otras plantas, como ser: **Santa Lucía Cristal S. A. C. I. F.**, Av. Bdo. Ader 3180 al 3200, Munro, Provincia de Buenos Aires; **Cristales California S.A.**, Calle 23, Nº 20, Villa Zagala, San Martín, Provincia de Buenos Aires; **Cive S. A.**, Lima 29, Buenos Aires, e **Inastillex S. A.**, Ramón Lista 5331/35, Bs. Aires.

Las importaciones de vidrios planos disminuyeron del 10,1 % en 1966 al 5,1 %, el año anterior.

## EXPORTACIONES

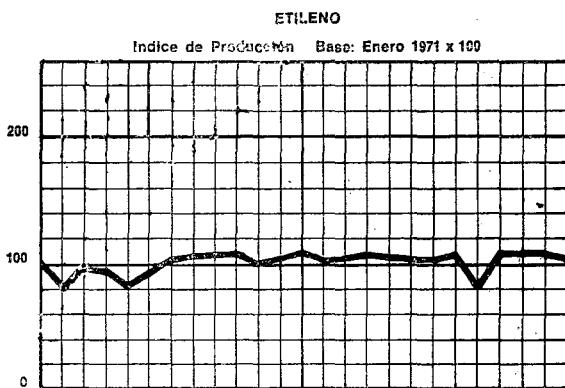
En el año 1971 las exportaciones de vidrios transparentes alcanzaron a 244.939 metros cuadrados y la de laminados a 123.464 metros cuadrados. Los principales países compradores son Paraguay y Bolivia, a los que se les ha sumado últimamente Brasil. Las exportaciones se incrementaron a partir de 1969, previéndose, para 1973, el aumento de las mismas y la apertura de nuevos mercados.



# Industria Petroquímica

La producción de productos petroquímicos experimentó en 1972 una evolución positiva. La elaboración de etileno se elevó de 46.000 toneladas en el año 1971, a 49.000 toneladas. Los aromáticos —benceno, tolueno y xileno—, registraron una elaboración de 82.200 toneladas, lo que representó un aumento del 14,2 % sobre las 72.000 toneladas de 1971. La capacidad instalada alcanzó a 102.000 toneladas anuales.

La manufactura de caucho sintético SBR superó en un 11,4 %, con 47.000 toneladas, a las 42.000 toneladas producidas en el año precedente, debido a la ampliación realizada en su capacidad instalada. La producción de formol llegó a 35.400 toneladas contra 33.600 toneladas, de igual período anterior. En el metanol también se alcanzaron cifras superiores a las del año 1971, ya que su producción ascendió a 36.500 contra 34.700 toneladas, o sea un 5,2 % más.



ESTADISTICAS	DIC. 1972 Prov.	NOV. 1972	DIC. 1971
<b>CAPAC. INST. (Tons.)</b>			
Etileno	4.000	4.000	4.000
Aromáticos (m <sup>3</sup> )	8.450	8.450	8.450
Metanol	2.800	2.800	2.800
Formol	2.665	3.040	3.606
<b>PRODUC. (Tons.)</b>			
Etileno	4.200	4.250	4.100
Aromáticos (m <sup>3</sup> )	8.337	7.888	5.963
Metanol	3.365	3.209	3.101
Formol	2.665	3.040	3.606
Anhidrido ftálico	1.101	1.031	1.016
Caucho Sint. SBR	2.862	4.005	3.305

Fuente: BUSSINES TRENDS

## CONSTRUCCION DE BARGOS

El Gobierno Nacional aprobó una propuesta conjunta efectuada por cuatro astilleros argentinos para concretar la construcción, en el país, de 20 buques de distintos tipos, que demandará una erogación del orden de los 180.000.000 de dólares.

### ASTILLEROS

Los establecimientos intervinientes son: **Astilleros y Fábricas Navales del Estado (AFNE)** Corrientes 672, Bs. As., (ver N° 56); **Astilleros Río de la Plata (ASTARSA)**, Tucumán 1438, Bs. As., (ver N° 55); **Astilleros Alianza**, Frente Rib. Sud, Avellaneda, Pcia. Bs. As., y **Astilleros Príncipe, Menchi y Penco**, 25 de Mayo 989/91, Avellaneda, Pcia. de Bs. As., que establecieron un acuerdo de acción mutua para realizar trabajos por los menos en un lapso de 5 años.

### LOS 20 BUQUES

**Astilleros y Fábricas Navales del Estado (AFNE)** construirá: 2 buques-tanque de 60.000 toneladas para YPF; 2 graneleros minerales de 23.700 toneladas para la Subsecretaría de Marina Mercante, y 4 buques cargo-liners para la Empresa **Líneas Marítimas Argentinas (ELMA)** con un porte bruto de 14.000 tons.

**Astillero Príncipe, Menchi y Penco**, tendrá a su cargo la construcción de 4 buques de carga general de aproximadamente 8.000 toneladas de porte bruto, para la Subsecretaría de Marina Mercante, destinados a las líneas con Brasil y la Patagonia.

**Astilleros Argentinos Río de la Plata (ASTARSA)** construirá 5 buques graneleros de 23.700 toneladas para la Subsecretaría de Marina Mercante.

**Astilleros Alianza**, a su vez construirá 3 buques multipropósito tipo Freedman Hispania de 16.000 toneladas para la **Empresa Líneas Marítimas Argentinas (ELMA)**.

# CUEROS CURTIDOS

En los últimos años se ha efectuado en la Argentina una continua transformación en el sector de cueros curtidos. Quedó atrás la época en que se exportaba el cuero en crudo, invirtiéndose el

proceso tradicional. En los últimos ocho años, la industria curtidora inició una agresiva política vendedora, que incrementó el volumen exportador de 5.000.000 de dólares en 1965, a 85.000.000

de dólares, estimados en 1972. El 82 por ciento de los cueros totalmente curtidos en el país, satisfacen las necesidades del mercado interno, el mercado exportador de manufacturas y el mercado exportador de cueros curtidos. El ritmo que se prevé para el año 1973 de 10 millones de dólares mensuales, daría una exportación para este año de 120.000.000 de dólares. En 1971 el país produjo 10.200.000 cueros, de los cuales 3.200.000 fueron exportados crudos y 7.000.000 curtidos por la industria nacional. En 1972 los curtidores contaron con aproximadamente 10.000.000 de cueros a su disposición. En 1973 se dispondrá de un volumen mayor y se prevé para 1974 que la cifra de esta materia prima alcanzará los 14.000.000 de piezas, entre cueros y pieles, por lo que la industria curtidora podrá disponer sin dificultad de 12.000.000 de piezas.

A este incremento de exportación de cuero curtido se agrega el de productos terminados o manufacturados, donde el progreso es evidente, tanto en volúmenes como en valores, que se estiman para

## EXPORTACIONES DE CUEROS VACUNOS

Año	Crudos u\$s.	Curtidos u\$s.	TOTAL en u\$s.
1969	52.200.000	27.800.000	80.000.000
1970	48.700.000	34.700.000	83.400.000
1971	19.300.000	36.000.000	55.300.000
1972 (6 meses)	5.300.000	31.900.000	37.200.000

## EXPORTACIONES DE CUEROS LANARES CURTIDOS Y SEMICURTIDOS

Por destinos con el detalle mensual

1 - 10 al 30 - 11 - 72

En toneladas

DESTINOS	Octubre	Noviembre	TOTALES
Rep. Fed. Alemana . . . .	25,47	29,46	54,93
Francia . . . . .	—	12,32	12,32
Suiza . . . . .	4,68	2,88	7,56
Holanda . . . . .	0,47	5,43	5,90
E. U. de América . . . . .	0,76	1,20	1,96
Italia . . . . .	1,81	—	1,81
Canadá . . . . .	0,12	1,46	1,58
Japón . . . . .	0,77	—	0,77
Suecia . . . . .	—	0,08	0,08
<b>TOTALES . . . . .</b>	<b>34,08</b>	<b>52,83</b>	<b>86,91</b>

## EXPORTACION DE LANAS Y CUEROS

DETALLE	Enero	Z A F R A S (octubre - enero)		Variación porcentual	Participación porcentual en la zafra 72/73
		1971/72	1972/73		
Sucia	15.692	11.132	29.652	+ 166,4	50,2
Peladero	358	344	1.106	+ 121,5	1,9
Lavada	6.141	9.588	14.589	+ 52,2	24,7
Carbonizada	23	39	118	+ 202,6	0,2
Peinada	2.100	3.223	5.056	+ 56,9	8,6
Hilados	304	47	541	+ 1.051,1	0,9
Tejidos	106	48	286	+ 495,8	0,5
Blousse	342	512	1.179	+ 130,3	2,0
Desperdicios	19	14	96	+ 585,7	0,2
Varios	—	19	8	— 57,9	—
Confecciones	21	—	131	—	0,2
Cueros lanares secos	1.455	3.092	6.279	+ 103,1	10,6
<b>T O T A L</b>	<b>26.561</b>	<b>28.058</b>	<b>59.041</b>	<b>+ 110,4</b>	<b>100,0</b>

1973 en 7.000.000 de pares de calzado, con un valor aproximado de 42.000.000 de dólares.

Las facilidades que brinda la carga aérea, a través de la empresa aérea estatal **Aerolíneas Argentinas**, permite cumplir a los exportadores con los compromisos asumidos. El 99 % de los despachos se realizan por la citada vía.

El Area de Promoción de Exportaciones, dependiente del Ministerio de Comercio, realiza, a pedido de los exportadores, estudios de mercado en el exterior y posibilidades de colocación de los productos de este rubro.

Los fabricantes de elementos para el calzado, especialmente la firma **Apholos S.A.**, fabricante de hebillas y accesorios que acaba de obtener un premio a la exportación otorgado por el Gobierno Nacional, aúnan esfuerzos para la identificación del calzado con la moda internacional. A esto deben agregarse los adelantos técnicos verificados en otras industrias subsidiarias: hormas de zapatos, industria maderera, colorantes, etc., así como los diseños acordes con la más exigente demanda.

La participación de la Argentina en exposiciones y ferias internacionales ha contribuido al crecimiento de las exportaciones de cueros curtidos, tanto como la de calzado y otros artículos del rubro (cinturones, monturas, alfombras, etc.). Hace ya tres años que el país participa en la Semana Internacional del Cuero de París (ver nº 53). Y la exposición que se realiza todos los años en la Argentina —EFFICA— ha dado excelentes resultados, que se traducen en visitas continuas de compradores del exterior, que vienen directamente a hacer negocios con las firmas relacionadas con la industria del calzado (ver Nos. 52 y 54).

### EXPORTACIONES DE CUEROS LANARES PICKELADOS

Por destinos con el detalle mensual  
1 - 10 al 30 - 11 - 72  
En toneladas

DESTINOS	Octubre	Noviembre	TOTALES
Italia	99	162	261
Francia	3	19	22
España	19	1	20
E. U. de América	10	—	10
Finlandia	—	10	10
Japón	2	—	2
<b>TOTALES</b>	<b>133</b>	<b>192</b>	<b>325</b>

### EXPORTACIONES DE CUEROS LANARES SECOS

Por destinos con el detalle mensual  
1 - 10 al 30 - 11 - 72  
En toneladas

DESTINOS	Octubre	Noviembre	TOTALES
Francia	941	1.175	2.116
España	172	433	605
Italia	360	178	538
Brasil	176	180	356
Rumania	—	216	216
Yugoslavia	44	101	145
Rep. Fed. Alemana	67	51	118
E. U. de América	18	22	40
Israel	3	15	18
Suecia	8	3	11
Líbaño	6	4	10
Finlandia	4	6	10
Bélgica	7	—	7
Holanda	1	2	3
Polonia	2	—	2
<b>TOTALES</b>	<b>1.809</b>	<b>2.386</b>	<b>4.195</b>

En el mes de enero del presente año se despacharon al exterior 17.615 toneladas de lana, uno de los volúmenes de mayor significación de la última década.

### EXPORTACION DE LANAS (en toneladas)

Tipo	enero 1973
fina, desde 62's inc.	4.662
cruza fina	9.713
cruza mediana	580
cruza gruesa	2.660
<b>Total</b>	<b>17.615</b>

# Participación Argentina en ferias y exposiciones internacionales

La participación en ferias y exposiciones internacionales constituye uno de los medios más eficientes para lograr la penetración de los productos de exportación en los mercados exteriores. A tal fin el Ministerio de Comercio de la Nación estableció el programa de participación oficial argentina en las muestras internacionales para el año 1973. El mismo incluye la participación de entidades representativas del sector empresarial privado en algunas muestras, para el montaje, organización y funcionamiento de los pabellones argentinos. El detalle es el siguiente:

## AÑO 1973

**EXPOSICION INDUSTRIAL EN QUITO (Ecuador)** — Del 12 al 19 de abril — Rubros de exhibición: máquinas e implementos de la industria argentina. Informes: Cámara de Exportadores, Av. de Mayo 633, Buenos Aires.

**FERIA INTERNACIONAL DE KINSHASA (Zaire)** — Del 23 de junio al 8 de julio — Rubros de exhibición: industria, comercio, agro y afines. Informes: Subsecretaría de Comercio Exterior, Area de Promoción de las Exportaciones - Ferias y Exposiciones, Avda. Julio A. Roca 651, Buenos Aires.

**FERIA INTERNACIONAL DE LA ALIMENTACION DE SAN PABLO (Brasil)** — Del 9 al 19 de julio — Rubros de exhibición: industria de la alimentación, máquinas y equipos, comercialización. Informes: Cámara de Exportadores, Av. de Mayo 633, Buenos Aires.

**FERIA INTERNACIONAL DE TESALONICA (Grecia)** — Del 2 al 23 de setiembre — Rubros de exhibición: industria, comercio, agro y afines. Informes: Cámara de Exportadores, Av. de Mayo 633, Buenos Aires.

**FERIA INTERNACIONAL DE ZAGREB (Yugoslavia)** — Del 6 al 16 de setiembre — Rubros de exhibición: industria, comercio, agro y afines. Informes: Cámara de Exportadores, Av. de Mayo 633, Buenos Aires.

**FERIA INTERNACIONAL DEL CUERO PARIS (Francia)** — Del 7 al 12 de setiembre — Rubros de exhibición: cueros, calzado, marroquinería en general. Informes: Cámara del Calzado y de la Industria Curtidora, Av. Rivadavia 4323, Buenos Aires.

**FERIA INTERNACIONAL DE VIENA (Austria)** — Del 10 al 17 de setiembre — Rubros de exhibición: industria, comercio, agro y afines. Informes: Cámara de Exportadores, Av. de Mayo 633, Buenos Aires.

**FERIA INTERNACIONAL DE LA ALIMENTACION "ANUGA" (Colonia-Alemania)** — Del 22 al 27 de setiembre — Rubros de exhibición: Industria de la alimentación, máquinas y equipos, comercialización. Informes: Unión Industrial Argentina, Av. de Mayo 1157, Buenos Aires.

**FERIA INTERNACIONAL DE GUAYAQUIL (Ecuador)** — Del 1º al 14 de octubre — Rubros de exhibición: Industria, agro, comercio y afines. Informes: Subsecretaría de Comercio Exterior, Area de Promoción de las Exportaciones - Ferias y Exposiciones, Avda. Julio A. Roca 651, Buenos Aires.

**FERIA INTERNACIONAL DE DINAMARCA** — Del 12 al 21 de octubre — Rubros de exhibición: Industria, comercio, agro y afines. Informes: Subsecretaría de Comercio Exterior, Area de Promoción de las Exportaciones - Ferias y Exposiciones, Avda. Julio A. Roca 651, Buenos Aires.

**FERIA INTERNACIONAL DE SANTIAGO (Chile)** — Del 25 de octubre al 14 de noviembre — Rubros de exhibición: Industria, comercio, agro y afines. Informes: Subsecretaría de Comercio Exterior - Area de Promoción de las Exportaciones - Ferias y Exposiciones, Avda. Julio A. Roca 651, Buenos Aires.

**FERIA INTERNACIONAL DE GUATEMALA.** — Del 30 de octubre al 18 de noviembre — Rubros de exhibición: Industria, comercio, agro y afines. Informes: Subsecretaría de Comercio Exterior, Area de Promoción de las Exportaciones - Ferias y Exposiciones, Avda. Julio A. Roca 651, Buenos Aires.

**FERIA INTERNACIONAL DEL PACIFICO (Lima - Perú).** — Del 14 de noviembre al 25 de noviembre — Rubros de exhibición: Industria, comercio, agro y afines. Informes: Subsecretaría de Comercio Exterior, Area de Promoción de las Exportaciones - Ferias y Exposiciones, Av. Julio A. Roca 651, Buenos Aires.

**EXPOSICION INDUSTRIAL ARGENTINA EN CARACAS (Venezuela)** — Período a determinar — Rubros de exhibición: Productos de manufactura industrial argentina. Informes: Subsecretaría de Comercio Exterior, Area de Promoción de las Exportaciones - Ferias y Exposiciones, Av. Julio A. Roca 651, Bs. Aires.

**EXPOSICION INDUSTRIAL ARGENTINA EN ASUNCION (Paraguay)** — Período a determinar — Rubros de exhibición: productos de manufactura industrial argentina. Informes: Cámara de Exportadores, Avda. de Mayo 633, Buenos Aires.

# CALENDARIO DE EXPOSICIONES EN LA ARGENTINA

## 1973

**5ta. Exposición de Máquinas-Herramienta** (5ta. EMHA), del 9 al 20 de mayo. Organizada por la Cámara Argentina de Fabricantes de Máquinas-Herramienta, Accesorios y Afines; Cámara de Fabricantes de Herramientas e Instrumentos de Medición y la Asociación de Industriales Metalúrgicos. Rubros de exhibición: máquinas para el trabajo de los metales, por desprendimiento de viruta; por deformación; para trabajar madera; para la elaboración de los plásticos y elastómeros; para fundiciones; manuales de accionamiento eléctrico o neumático; herramientas, dispositivos, accesorios e instrumentos de medición; equipos y máquinas para soldadura, equipos para temple y cantamiento; para control de laboratorio; accesorios e implementos para máquina-herramientas; materiales y organización y editoriales. Informes: Virrey Cevallos 175, Buenos Aires.

**Feria Internacional de la alimentación** (FIDA 73), del 11 al 27 de mayo. Organizada por la Federación Argentina de Productos Alimenticios y Afines y la Asociación de Dulces y Conservas. Rubros de exhibición: carnes en distintas variedades, subproductos y derivados; granos; frutas; pescados; mariscos; productos lácteos y derivados; dulces y conservas; maquinarias y equipos para envasado; para refrigeración y al-

macenaje; instalaciones para supermercados y locales industriales y comerciales. Informes: Av. Córdoba 859, 1er. piso, Buenos Aires.

**4ta. Exposición Feria del Calzado, Cueros y Afines** (EFICCA), del 25 de junio al 1 de julio. Organizada por la Cámara Argentina del Calzado. Rubros de exhibición: Calzado, cueros, marroquinería, carteras y prendas de vestir de cuero, accesorios. Informes: Av. Rivadavia 4323, Buenos Aires.

**Exposición Argentina de Ingeniería e Industria**, del 6 de julio al 29 de julio. Organizada por el Centro de Ingenieros de Córdoba, auspiciada por la Unión Argentina de Ingenieros (UADI) y por la Unión Panamericana de Ingenieros (UPADI). Rubros de exhibición: Ingeniería aeronáutica y espacial; del agro; de las industrias de la alimentación; atómica; civil; eléctrica, electromecánica y electrónica; hidráulica; industrial; minera y petrolera; naval; de organización; química; sanitaria; textil; de transportes; vial; bio ingeniería e instituciones de fomentos de la industria y la ingeniería. Informes: Av. Figueroa Alcorta 234, Córdoba, provincia de Córdoba y Esmeralda 319, 1er. piso, Buenos Aires.

**87ª Exposición Nacional de Ganadería, Agricultura e In-**

**dustria**, del 14 de julio al 5 de agosto. Organizada por la Sociedad Rural Argentina. Rubros de exhibición: Reproductores de pedigree bovinos, ovinos, equinos, porcinos y aves; maquinarias y elementos para el agro. Informes: Florida 460, Buenos Aires.

**Exposición del Juguete y Artículos para la Infancia - Juguelandia II**, del 25 de agosto al 23 de setiembre. Organizada por la Cámara del Juguete. Rubros de exhibición: industria del juguete y distracción infantil; educación; vestimenta; juegos y amoblamientos. Informes: Cangallo 1547, Buenos Aires.

**Exposición de la Industria Electrónica Argentina —Electronia 73—**, del 22 de octubre al 11 de noviembre. Organizada por la Cámara Argentina de la Industria Electrónica. Rubros de exhibición: equipos electrónicos; mecanización; audio; reproducción y grabación magnetofónica; ingeniería electrónica. Informes: Reconquista 137, Buenos Aires.

**1ra. Exposición Internacional de Fabricaciones Militares**, del 1 de noviembre al 30 de noviembre. Organizada por Fabricaciones Militares. Rubros de exhibición: Siderurgia, metalurgia, máquinas, herramientas, química, petroquímica, agro, armas deportivas y explosivos. Informes: Av. Cabildo 65 o Carlos Pellegrini 793, piso 5º, Buenos Aires.

# EXPOSICION

---

# INDUSTRIAL

---

# ARGENTINA

---

# EN ECUADOR

---

La Cámara de Exportadores de la República Argentina, Avda. de Mayo 633, Buenos Aires, organiza una Exposición Industrial Argentina, en Quito, capital del Ecuador. Se llevará a cabo entre el 12 y el 19 de abril próximo, en el Palacio de los Deportes de la citada ciudad, sobre una superficie de 2.600 metros cuadrados.

En la oportunidad estarán representadas las industrias: automotriz, de artefactos para el hogar, de la electricidad y la electrónica, frigorífica, química, de herramientas y máquinas agrícolas, entre otras. La promoción directa por medio de la exhibición de los productos de manufactura nacional, servirá para incrementar el intercambio comercial entre Argentina y Ecuador, cuyo monto anual asciende a 5.000.000 de dólares.

Los expositores argentinos y los elementos de exhibición serán los siguientes:

**Sociedad Exportadora Argentina**

25 de Mayo 18, Córdoba, Pcia. de Córdoba.

**Parera Prix S. A.**

Paraguay 647, p. 7º, Buenos Aires - Máquina rectificadora de superficies planas.

**Smar S. A.**

Alsina 1214, p. 7º, Buenos Aires - Máquina para la construcción y artefactos de gas licuado.

**Talleres Adabor S. A.**

Defensa 677, Buenos Aires - Prensa hidráulica de garganta.

**Winco S. A.**

Comesaña 200, Ciudadela, Prov. de Buenos Aires - Cambiadores. Generadores.

**Banco de Boston**

Florida 99, Buenos Aires - Entidad bancaria.

**Mercedes Benz Argentina**

Avda. del Libertador 2424, Buenos Aires - Industria automotriz.

**Fiat Concord S. A.**

Cerrito 740, Buenos Aires - Industria automotriz.

**Safrar S. A.**

Bompland 2340, Buenos Aires - Industria automotriz.

**Fabricaciones Militares**

Cabildo 65, Buenos Aires - Fertilizantes, armas deportivas y herramientas.

**Standard Electric Argentina**

Tomkinson 1700, Martínez Pcia. de Buenos Aires - Electrónica.

**Moto Mecánica Argentina**

Ruta 8, Km. 20,700, Pdo. 3 de Febrero, Pcia. de Buenos Aires - Válvulas para petróleo.

**Industria Polimera Argentina**

Guido Spano 4796, Munro, Pcia. de Buenos Aires - Llantas macizas para autoelevadores y ruedas industriales. Planchas de goma y artículos técnicos moldeados.

**Roberto Fuhrmann SAICF e I.**

Ramos Mejía 1018, Buenos Aires - Máquinas para colocar ojalillos.

**Escala S.A.I.C.**

Osorio 4969, Buenos Aires - Aplicaciones decorativas de aluminio.

**Bahco Sudamericana S.A.I.C.**

Avda. del Libertador 6791, Buenos Aires - Herramientas.

**Abrasivos Americanos**

Santa Fe 1264, Martínez, Pcia. de Buenos Aires - Máquinas para la industria de la madera.

**Panoramic S. A.**

Murillo 749, Buenos Aires - Artefactos para el hogar.

**Industrias Metalúrgicas**

**Cerrini S. A.**

Avda. Alberdi 7334, Buenos Aires - Máquinas para la fabricación de pastas.

**Mainar S. A.**

Charlone 1557, Buenos Aires - Máquinas envasadoras automáticas.

**Villber S. A.**

Estado de Israel 4148, Buenos Aires - Refrigeradores industriales.

**Veigal S. R. L.**

Avda. República 110, Ramos Mejía, Pcia. de Buenos Aires - Máquinas para hacer café.

**La Automática S.A.C.I.**

M. Gainza 1022, Bs. Aires - Fábrica de bicicletas.

**Pascal S.A.C.I.**

Washington 3970/8, Buenos Aires - Bombas para alto vacío y dosificadores para líquidos.

**Quehue S. A.**

Juan B. Justo 3046, Buenos Aires - Accesorios para automotores.

**Erec S.A.I.C.**

República de Israel 661, San Martín, Pcia. de Buenos Aires - Fábrica de peines y cuadros de madera y aluminio para máquinas textiles.

**Knittax Argentina S. A.**

Cuba 2376, Buenos Aires - Máquinas de tejer y juguetes Rasti.

**Tramec Electrónica S. A.**

San Lorenzo 2646, Olivos,



Pcia. de Buenos Aires - Centrales telefónicas.

**Metalis S. A.**

Lacarra 1254, Buenos Aires - Cables de aluminio.

**Yelmo S. A.**

Cangallo 3638, Buenos Aires - Artefactos para el hogar.

**Boris Garfunkel e Hijos**

Cangallo 1759, Buenos Aires - Artefactos para el hogar.

**Lindberg Argentina S. A.**

J. F. Kennedy 5782, Tablada, Pcia. de Buenos Aires - Hornos y equipos industriales.

**F. V. S. A.**

Uriarte 1534, Buenos Aires - Grifería.

**Sthil S. A.**

Belgrano 336, Buenos Aires - Máquinas para la industria de la madera.

**Juan Felipe Taboada Albornoz**

Córdoba 991, piso 4º, Buenos Aires - Motores de viento.

**May Hermanos S. R. L.**

Chacabuco 449, Buenos Aires - Máquinas para la industria plástica.

**Metalúrgica del Norte S. A.**

Avda. del Libertador 101, San Fernando, Pcia. de Buenos Aires - Piletas de acero inoxidable —kitchenettes— amoblamientos de cocina.

**Equipoficina S. A.**

Lavalle 1607, Buenos Aires - Cajas de caudales.

**Galileo Argentina S. A.**

Humaitá 1051, Valentín Alsina, Pcia. de Buenos Aires - Cambiadiscos automáticos.

**Cerámica Río Negro**

Esmeralda 762, piso 2º, Buenos Aires - Baldosas de cerámica.

**Merex Argentina S. A.**

Cangallo 537, Buenos Aires - Válvulas para la industria petroquímica.

**Industrias Bahco S. A.**

Monteverde y Melián, Burzaco, Pcia. de Buenos Aires - Carrocerías, volcadores con equipo hidráulico.

**Gherardi e Hijos S. A.**

Avda. O. Lagos 1500, Casilda, Pcia. de Santa Fe - Implementos agrícolas.

**Angel Elías y Rafael Gurfinkel**

Hipólito Yrigoyen 615, Buenos Aires - Máquinas para la industria del mosaico.

**Bodegas y Viñedos López S.A.**

Godoy Cruz 2000, Buenos Aires - Vinos.

**Televel y La Agrícola**

Carlos Calvo 3233, Buenos Aires - Cortadoras de césped.

**Promex S. A.**

**(Banco Ganadero Argentino)**

Defensa 113, Buenos Aires - Participa como institución y representando a empresas.

**6 de Noviembre**

Sarmiento 559, piso 1º, Buenos Aires - Vinos, máquina agrícola, elementos de camping, cerraduras, etcétera. Representando a:

**Odol S.A.I.C.,** artículos de perfumería, higiene, tocador;

**Establecimiento Metalúrg. Max Luski,** herraje;

**Gal S. R. L.,** herrajes e isores ópticos para puertas;

**Tubest S. A. I. y C.,** tubos metálicos flexibles y caños de goma sintéticos;

**Establecimiento Recas S. R. L.,** reposeras plegables;

**Perziano Ind. y Com.,** artículos para hogar, camping;

**Sistiana SACIFI,** máquinas y herramientas para construcción.

**Math S. A.**

Cortina 2437, Buenos Aires - Juguetes, y representando a:

**Ultracom S. A. y Zanella S. A.**

**Leng Roberts & Cía. (ventas)**

25 de Mayo 258, Buenos Aires, representando a:

**Trabex S. C. A.,** cerraduras;

**T. H. Jeffrey e Hijos,** cortadoras de césped;

**Establec. Ind. Spalla,** pulverizadores y sembradoras;

**Longvie S. A.,** cocinas, calefones, hornos;

**Alfredo Katz e Hijo,** artículos de cristalería y acero inoxidable;

**Maroni & Cía. S. A.,** máquinas y herramientas;

**Piel Rose S. A.,** juguetería; **Eric. S. Miles (Draipen),** herramientas eléc-

tricas; **Scollo S. A.,** artículos del hogar; **Atanor S. A.,** productos químicos; **Firo S.A.I.C.,** estufas, faroles a querosene; **Casa Argentino S.C.A.,** estufas, faroles a gas; **Florio & Cía. S. A.,** vinos y champagne; **Di Paolo Hnos. S. A.,** artículos de P. V. C.; **Cristalería Vederfin S. A.,** cristalería.

**J. L. Carranza y Asociados S. R. L.**

Belgrano 313, San Isidro, Pcia. de Buenos Aires - Instrumentos de precisión, máquinas y herramientas, lustraspiradoras, licuobatidoras. Además representa a: **Instrumentos Bristol Arg.,** registradores de temperatura; **Daisa S. A.,** guillotina motorizada; **Voxtronic S. A.,** relojes eléctricos; **Nor-Winco S.A.,** grupos electrógenos, soldadoras; **M. & G. Ind. y Com. S. A.,** artefactos de hogar; **Mahepo Arg. S. R. L.,** máquinas para el trabajo de madera; **Elecond S. A.,** capacitores.

**G. Jacinto De Los Santos**

Florida 378, piso 2º, Buenos Aires - Máquinas y herramientas de seguridad industrial, inyectora - gatose.

**Rector S. A.**

Virasoro 850, Rosario, Pcia. de Santa Fe - Elevadores de balanzas, ordeñadoras, máq. cortadoras, picadoras, sierra eléctrica. Representa, además, a: **Czerweny Hnos.,** motores eléctricos; **Regino Miralles S. A.,** máquinas para supermercados.

**Glaston S. A.**

Corrientes 1132, Buenos Aires - Cortadoras de césped.

**Electromecánica Ronel S. A.**

Directorio 6051, Buenos Aires.

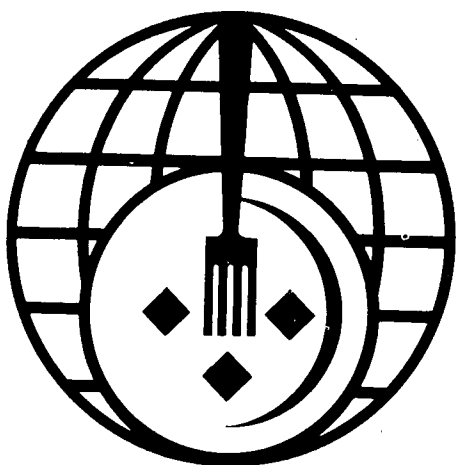
**Ika - Renault S. A.**

Sarmiento 1230, Buenos Aires - Industria automotriz.

**Ford Motors Argentina S. A.**

Avda. Panamericana y Avda. Henry Ford, Pacheco, Pcia. de Buenos Aires - Industria automotriz.

# FIDA '73



## ALIMENTOS PARA EL MUNDO

Ventas, promoción de las exportaciones e imagen de las empresas, son los tres principios básicos de la Primera Feria Internacional de la Alimentación (FIDA 73), que se realizará entre el 11 y 27 de mayo próximo, en el Centro Municipal de Exposiciones de la ciudad de Buenos Aires —Av. Figueroa Alcorta y Av. Sarmiento—.

Para esta muestra monográfica —cuya organización lleva más de un año— se tuvo en cuenta el tipo de mercado que tiene la Argentina y la necesidad real de que una industria como la alimentaria tuviera su propia exposición a nivel internacional. La Feria es organizada por la Federación Argentina de Productos Alimenticios y Afines y la Asociación de Dulces y Conservas —Bernardo de Irigoyen 546, Buenos Aires—.

La Feria Internacional de la Alimentación mostrará toda la gama de actividades orientadas hacia la alimentación, mediante la exhibición de productos perecederos, industrializados, maquinarias y equipamiento técnico, destinados a las diversas industrias vinculadas al sector. Se exhibirán carnes en sus distintas variedades; subproductos y derivados; granos; frutas; pescados; mariscos; productos lácteos y derivados; etcétera.

En maquinarias y equipos se exhibirán los producidos por la industria nacional. Tendrán especial preferencia los materiales y equipos para envasado, productos para la industria de la refrigeración, vitrinas, mostradores, máquinas para carnicerías, fiambrerías, instalaciones para supermercados y elementos de decoración de locales y fábricas.

La realización de FIDA 73 tiene un interés adicional con el fin de lograr que la Asociación Internacional de la Alimentación (AIDA) realice su próximo congreso mundial de la especialidad en la ciudad de Buenos Aires.

La misión informativa de la muestra ha sido preparada para los concurrentes extranjeros, los que podrán obtener datos precisos sobre una amplia gama de productos elaborados en el país. Al mismo tiempo mediante la participación de representaciones del exterior vinculadas a ferias y exposiciones del rubro, como el caso de ANUGA (Feria Mundial de la Alimentación de Colonia - Alemania); IKOFA (Exposición Alimenticia Internacional de Munich - Alemania) y SIAL (Salón Internacional de la Alimentación de París, Francia) los industriales argentinos contarán con elementos para considerar su participación futura directamente en el exterior.

El CIPE —Centro de Promoción de las Exportaciones—, organismo dependiente de la Organización de los Estados Americanos (OEA), coordinará una visita especial de compradores de ultramar con motivo de la realización de la Feria.

# ARGENTINA EN CIFRAS

## EDUCACION Y CULTURA

	1960	1971
EDUCACION UNIVERSITARIA (alumnos)	159.643	321.782
EDUCACION SECUNDARIA (alumnos)	563.467	1.007.537
EDUCACION PRIMARIA (alumnos)	2.947.660	3.671.451
EDUCACION PRE-PRIMARIA (alumnos)	.....	240.617
EDUCACION PARASISTEMATICA (alumnos)	.....	357.545
TOTAL		5.598.932

## TRANSPORTE Y COMUNICACIONES

		1960	1971
Parque de automóviles	Unidades	448.941	(e) 2.500.000
Red de caminos			
Total	Miles de km	138,8	141,7
pavimentados		14,5	48,6
Ferrocarriles			
Extensión de líneas en servicio	Km	43.923	40.236
Pasajeros transportados	Millones	604,1	428,0
Cargas despachadas	Millones de t	26,2	20,5
Flota Mercante			
Registro Bruto	Miles de TRB	1.148	1.090
Flota aérea comercial			
Pasajeros transportados	Miles	918,9	(e) 2.279,4
Tráfico interno	Miles	597,2	1.611,9
Tráfico internacional	Miles	321,7	668,5
Teléfonos instalados	Miles	1.200,3	(e) 1.800,0

## BALANCE COMERCIAL

(En miles de dólares)

	1966	1967	1968	1969	1970	1971
Importación	1.124,306	1.095,542	1.169,189	1.576,091	1.694,042	1.869,409
Exportación	1.593,242	1.464,529	1.367,865	1.612,079	1.773,167	1.740,350
Saldo	468,936	368,987	198,676	35,988	79,125	-129,059

## EXPORTACIONES TOTALES ARGENTINAS CLASIFICADAS SEGUN GRADOS DE ELABORACION Y TRADICIONALIDAD

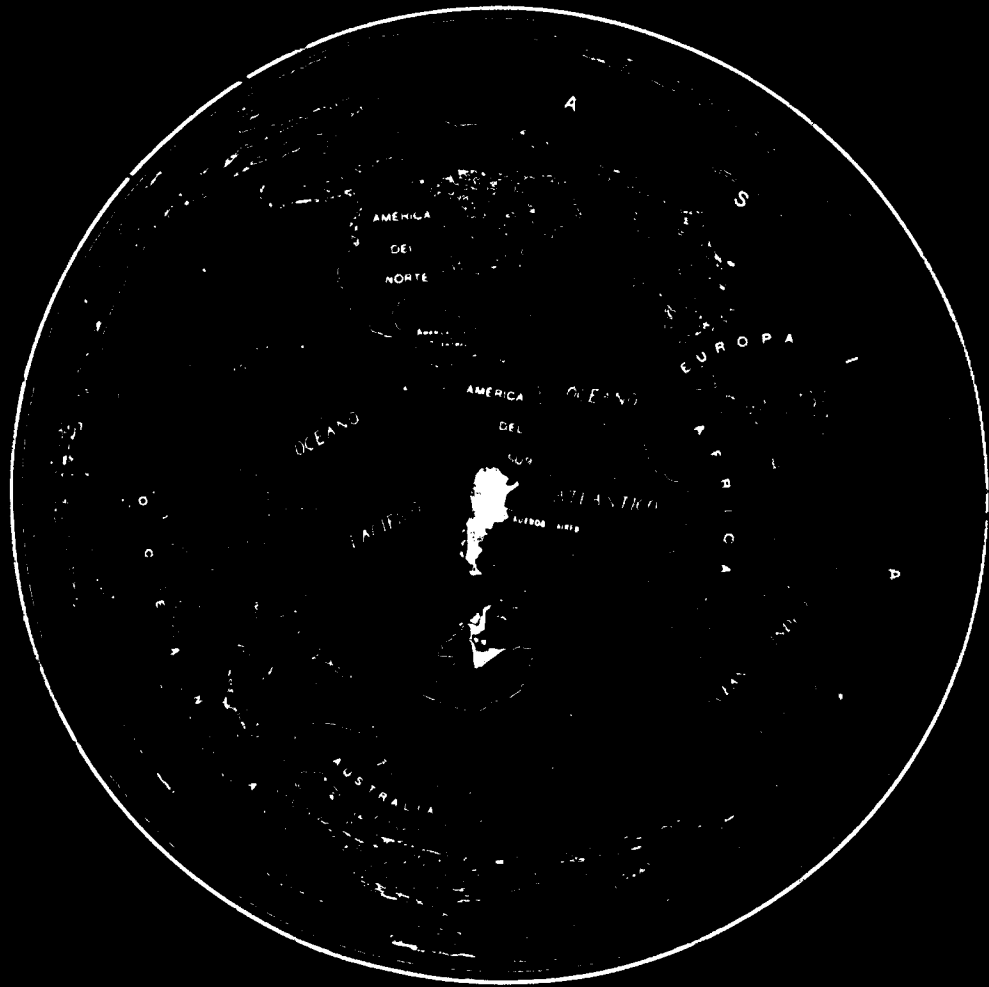
(En miles de dólares)

	1966	1967	1968	1969	1970	1971
<b>Total</b>	<b>1.593,2</b>	<b>1.464,5</b>	<b>1.367,8</b>	<b>1.612,1</b>	<b>1.773,2</b>	<b>1.740,4</b>
● Productos Primarios	1.187,7	1.002,9	873,5	1.042,6	1.139,1	1.128,0
● Productos Industriales Tradicionales	310,5	353,5	337,1	360,2	390,9	...
● Productos Industriales Nuevos	95,0	108,1	157,3	209,3	243,2	...

## ARGENTINA: PRODUCTO BRUTO INTERNO POR SECTORES DE ACTIVIDAD ECONOMICA

SECTORES	MILLONES DE PESOS LEY 18.188				ESTRUCTURA PORCENTUAL				TASAS ANUALES DE CRECIMIENTO		
	1965	1969	1970	1971	1965	1969	1970	1971	1965/69	1970	1971
Agricultura	1.835	1.844	1.872	1.823	16,0	13,8	13,5	12,6	0,2	1,5	-2,8
Minería	159	222	244	262	1,4	1,7	1,8	1,8	11,8	9,9	7,4
Industria manufacturera	3.879	4.709	4.949	5.260	33,9	35,3	35,6	36,5	6,7	5,1	6,3
Construcción	354	541	616	617	3,1	4,0	4,4	4,3	15,2	13,9	0,2
Subtotal bienes	6.227	7.316	7.681	7.962	54,4	54,8	55,3	55,2	5,5	5,0	3,7
Electricidad, gas y agua	211	290	315	345	1,8	2,2	2,3	2,4	11,2	8,6	9,5
Transporte y comunicaciones	885	995	1.038	1.071	7,7	7,4	7,5	7,4	4,0	4,3	3,2
Subtotal servicios básicos	1.096	1.285	1.353	1.416	9,5	9,6	9,8	9,8	5,4	5,3	4,7
Comercio	2.068	2.429	2.451	2.564	18,1	18,2	17,6	17,8	5,5	0,9	4,6
Servicios Comunales	1.650	1.845	1.897	1.957	14,4	13,8	13,7	13,6	3,8	2,8	3,2
Financieros	415	481	498	516	3,6	3,6	3,6	3,6	5,1	3,5	3,6
Subtotal otros servicios	4.133	4.755	4.846	5.037	36,1	35,6	34,9	35,0	4,8	1,9	3,9
Producto total	11.456	13.356	13.880	14.415	100,0	100,0	100,0	100,0	5,2	3,9	3,8

\* El signo monetario argentino es el peso ley 18.188 (\$). Con fecha 24/8/71, el valor del dólar estadounidense ha sido fijado en \$ 5.—.



Argentina