

información económica de la argentina

MINISTERIO DE ECONOMIA,
HACIENDA Y FINANZAS

MAYO 1981 - Nº 117

ISSN 0325-237X



LOS LIBROS QUE IDENTIFICAN A LOS PUEBLOS

ARGENTINA EN CIFRAS

POBLACION

Población estimada al 22/10/1980:

Total (en milés) 27.863

Tasa media anual por mil habitantes:

Período 1975/80

Natalidad 21,4 ‰

Mortalidad 8,9 ‰

Crecimiento 12,9 ‰

Esperanza de vida al nacer (años):

Período 1975/80

Hombres 66,1

Mujeres 72,9

Promedio 69,4

Porcentajes sobre el total de la

población: Muestra Censo 1980

Varones 49,3 %

Mujeres 50,7 %

Argentinos 90,5 %

Extranjeros 9,5 %

Población urbana 79,0 %

Población rural 21,0 %

Analfabetismo a los 10 años y más: Porcentaje sobre el total de cada sexo (censo 1970)

Varones 6,3 %

Mujeres 7,8 %

Número de ciudades según grado de población (censo 1970)

De 25.000 a 49.000 habitantes 25

De 50.000 a 99.999 habitantes 14

De 100.000 a 499.999 habitantes 11

De 500.000 a 1.000.000 3

Más de 1.000.000 de habitantes (*) 1

Total 54

Densidad de población por kilómetro cuadrado 10 hab.

(*) Región Metropolitana que incluye a la Capital Federal, con 2.972.453 habitantes y el Gran Buenos Aires con 5.380.447 habitantes.

SUPERFICIE

Continente americano 2.791.810 km²

Continente Antártico 965.314 km²

Islas australes intercontinentales 4.150 km²

Superficie total 3.761.274 km²

Longitud total de costas (continentales) 5.117 km

Longitud de fronteras con:

Chile 5.308 km

Brasil 1.132 km

Bolivia 742 km

Paraguay 1.699 km

Uruguay 495 km

Superficie cultivada general 29.800.000 Ha

Superficie de montes forestales y bosques naturales 63.300.000 Ha

Superficie de campos naturales y artificiales (*) 137.100.000 Ha

Superficie no utilizable en agricultura y ganadería (**) 49.000.000 Ha

(*) Ocupados actualmente por haciendas y que pueden ser parcialmente cultivados; (**) Sierras, montañas, lagunas, etc.

Fuentes: Se han utilizado como fuentes básicas las estadísticas anuales que publica el Banco Central de la República Argentina (BCRA) y e Informe Económico del Ministerio de Economía de la Nación. Además se han obtenido datos de: Instituto Nacional de Estadística y Censos (INDEC), Comisión Económica para la América Latina (CEPAL), Centro Internacional de Información Económica (CIDIE) y Centro Interamericano de Promoción de Exportaciones (CIPE). Se ha obviado la mención de la fuente en cada caso particular dada la finalidad eminentemente ilustrativa del presente trabajo.

PRODUCTO BRUTO Y GASTO NACIONAL

(en millones de dólares constantes de 1960 a precios de mercado)

	1978	1979	1980
Producto Bruto Interno	22.204	24.138	24.093
Inversión Bruta Interna	5.893	6.207	6.489
Consumo	14.933	16.569	17.320
Producto bruto interno por habitante en dólares constantes de 1960	841	902	880

DATOS ILUSTRATIVOS

(en unidades)

	1980
Parque automotor (a)	4.818.490
Receptores de televisión	8.400.000
Receptores de radio (b)	9.600.000
Salas cinematográficas	1.452
Salas teatrales (c)	1.983
Museos	422
Cantidad de diarios	350
Teléfonos instalados (d)	2.157.158

(a) Patentados al 31/12/80; b) Corresponden a 1977; (c) Incluye salas de uso alternativo (cine o teatro); (d) instalados al 31/12/80.

PRODUCCION

Sector Agropecuario (en miles de t métricas)

	1978/79	1979/80	1980/81
Trigo	8.100	8.100	7.345
Maíz	8.700	6.410	
Sorgo granífero	6.200	2.960	
Soja	3.700	3.240	
Girasol	1.430	1.505	
Lino	600	743	512
Arroz	312	266	
Caña de azúcar	14.120	1.500	
Uva (total)	3.500	3.250	
Algodón (bruto)	572	531	
Tabaco	70	64	
Te	125	153	
Naranja	706	762	
Manzana	972	958	
Pera	160	155	
Lana	155		
Carne vacuna	3.092	2.865	

Existencias ganaderas al 30 de junio de 1977 (miles de cabezas)

Vacunos	61.052
Ovinos	35.012
Porcinos	3.552
Equinos	3.073

Sector Industrial

	Unidad	1978	1979	1980
Petróleo	Miles de m³	26.251,0	27.423,5	28.581,7
Gas natural	Millon. de m³	8.444,2	9.269,8	9.871,5
Motonaftas	Miles de m³	5.029,8	6.317,6	7.108,9
Diesel Oil	Miles de m³	954,4	984,5	1.114,1
Gas Oil	Miles de m³	6.526,0	6.882,8	7.518,9
Fuel Oil	Miles de m³	9.026,6	9.106,2	7.720,1
Energía Eléctrica	Millon. de Kw/h	28.882,2	33.010,9	35.736,6
Carbón Comercial	Miles de t	435,8	727,0	389,9
Acido sulfúrico	Miles de t	234,4	263,5	232,6
Cemento Portland (1)	Miles de t	6.141,4	7.034,3	5.838,6
Hierro primario	Miles de t	1.819,2	1.942,2	1.806,4
Aceros crudos	Miles de t	2.781,5	3.198,9	2.687,1
Laminados	Miles de t	2.526,5	2.945,6	2.566,9
Extracto de quebracho	Miles de t	97,2	104,3	39,7
Vino	Miles de Hl	19.400	25.974	23.301
Azúcar	Miles de t	1.201,5	1.280,1	
Heladeras	Unidades	148.175	220.535	
Televisores	Unidades	218.872	262.002	
Automotores	Unidades	179.160	253.217	281.669
Tractores	Unidades	5.939	10.610	3.600
Pastas celulósicas (2)	Miles de t	325,0	423,1	25,3
Papeles y cartones (2)	Miles de t	756,3	917,7	448,9

(1) 10 meses

(2) 7 meses

637

**información
económica de
la argentina**

MINISTERIO DE ECONOMÍA, HACIENDA Y FINANZAS MAYO 1981 - Nº 117



SUMARIO

Mayo 1981 - Nº 117

VII Feria Internacional del Libro.

Industria del chacinado.

Página

Disertación del Ministro de Economía, Hacienda y Finanzas, doctor Lorenzo J. Sigaut en la XXII Asamblea Anual del Banco Interamericano de Desarrollo	3
Presencia argentina en el exterior	7
VII Feria Internacional "El Libro - Del Autor al Lector"	12
II Feria Internacional de la Industria Gráfica "Grafika '81"	15
V Feria Internacional de la Alimentación "Fida '81"	16
Presa compensadora Peñas Blancas	23
Provincias argentinas: Santa Fe (Nota 2)	24
Se construirá la Central Nuclear "Atucha II" y una planta para producir agua pesada	32
Producción record de concentrados de uranio	35
CITEMA: Tecnología para la industria Maderera	36
Aceites de girasol y de lino para la exportación	38
El Plan de Reactivación Económica de la Patagonia permitirá el desarrollo de una vasta región del país	40
Tecnología moderna para el aprovechamiento integral del cerdo	42
Exportaciones argentinas	44
Noticias del País	46
Se incrementaron las exportaciones fabriles	46
Se licitará la construcción de una planta hidroeléctrica en San Juan	46
La empresa alemana Daimler-Benz invertirá U\$S 100 millones en el país	46
Contrató ENTel la instalación del Sistema Nacional de Comunicaciones Satelital	47
Mejoramiento y renovación de vías ferroviarias	47
Se incrementó en un 22 % la zafra azucarera de 1980	47
Exportación de frutas por el puerto de Bahía Blanca	47
Licitó YPF la explotación de hidrocarburos en el Golfo de San Jorge	48
Se realizará la Primera Exposición de Ciencia y Técnica "CITEC 81"	48
Se inició en Tucumán la producción de Alconafta	48
Nuevo régimen de unidades de pulsos de comunicaciones	48

INFORMACION ECONOMICA DE LA ARGENTINA es una publicación mensual que edita en castellano, inglés, francés, alemán y portugués, la Dirección Nacional de Prensa y Publicaciones Económicas del Ministerio de Economía, Hacienda y Finanzas de la Nación. Su propósito es difundir en el ámbito nacional y en el mundo entero la realidad económica del país, su pasado, su presente y su proyección en el futuro, sobre la base de la información sistemática de su riqueza potencial, el desarrollo de su producción y los paulatinos cambios en la aplicación de tecnologías, procedimientos y normas que hacen a su desenvolvimiento.

INFORMACION ECONOMICA DE LA ARGENTINA es remitida a oficinas de gobierno de los diversos países así como a las entidades representativas del quehacer económico, tanto oficial cuanto privado; a organismos internacionales, universidades, centros de estudios y de investigación, a embajadas, consulados, consejerías económicas, agregadurías comerciales, sucursales bancarias y financieras y toda otra representación argentina en el exterior. Dentro del país circula por correo.

INFORMACION ECONOMICA DE LA ARGENTINA no abre juicio sobre empresas y/o productos que son mencionados en sus ediciones. Se limita exclusivamente a darlos a conocer, cumpliendo con una labor básica de su función informativa. Los interesados en obtener mayores datos o referencias deben dirigirse a la Dirección de esta publicación, o bien a las respectivas empresas o a las entidades que las representan.

NOTA: El material que contiene esta edición puede ser reproducido parcial o totalmente. Se ruega hacer llegar un ejemplar de la publicación que utilice información de esta revista a la Dirección Nacional de Prensa y Publicaciones Económicas, Hipólito Yrigoyen 250, 6º piso, Of. 622, 1310 Buenos Aires.

Registro Nacional de la Propiedad Intelectual. N° 1.346.163.

Directora: ANA M. LURO RIVAROLA.

Trópico de Capricornio

SUR

PACIFICO

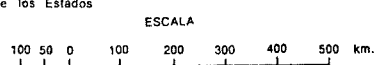
OCEANO



Argentina

Islas Malvinas
Puerto Stanley

TERRITORIO NACIONAL DE LA TIERRA DEL FUEGO, ANTARTIDA E ISLAS DEL ATLANTICO SUR



TERRITORIO NACIONAL DE LA TIERRA DEL FUEGO, ANTARTIDA E ISLAS DEL ATLANTICO SUR



DISERTACION DEL MINISTRO DE ECONOMIA, HACIENDA Y FINANZAS

Dr. LORENZO J. SIGAUT

El Ministro de Economía, Hacienda y Finanzas, doctor Lorenzo J. Sigaut, habló durante el desarrollo de la XXII Asamblea Anual del Banco Interamericano de Desarrollo, realizada en Madrid, España, entre el 4 y el 8 de abril último. El texto de la disertación, pronunciada el 6 de abril es el siguiente:

“Deseo comenzar estas palabras expresando el más cálido agradecimiento para el Gobierno y el pueblo español por la cordial bienvenida y generosa hospitalidad, que se nos brinda en esta primera reunión anual de Gobernadores del Banco Interamericano de Desarrollo que se celebra fuera de nuestra América.

Esta grata circunstancia —singularmente emotiva para los argentinos— nos permite evocar la acertada decisión adoptada al resolverse la incorporación al B.I.D. de un importante grupo de países extrarregionales que han renovado y fortalecido nuestra

institución regional de fomento y desarrollo.

Constituye para mí un motivo de profunda satisfacción el hecho de dirigirme a esta asamblea en los primeros días de mi gestión como Ministro de Economía, Hacienda y Finanzas de la República Argentina.

Hace tan solo una semana que en mi país se ha comenzado una nueva etapa del Proceso institucional iniciado en 1976 y este encuentro nos brinda la feliz ocasión de renovar vínculos y efectuar un fructífero intercambio de información y puntos de vista en

torno al desarrollo económico y social de nuestros países.

Esta reunión anual se desarrolla bajo circunstancias internacionales signadas por incertidumbres económicas y políticas. Desde hace varios años venimos observando la tendencia declinante del ritmo de crecimiento económico de los países industrializados, la agudización de la situación energética internacional y la propensión al proteccionismo, la inflación y el desempleo en cada vez un mayor número de países. Hace también ya algunos años que notamos en el mundo la profundización de

las tensiones políticas, agravadas por recientes acontecimientos internacionales —algunos muy próximos— que amenazan el equilibrio instaurado desde fines de la década de los 60.

Lo más saliente de los problemas económicos que al presente nos afligen es que, por su escala o por su raíz, son de tal tipo que fuerzan a la búsqueda de nuevos caminos internacionales. Es por eso que mi país observa con interés y optimismo la actividad de los organismos internacionales o regionales, sobre todo de aquéllos que, como el B.I.D., están en condiciones naturales para ayudar a desarrollar tales soluciones.

El Banco Interamericano de Desarrollo ha iniciado su tercer decenio de intensa labor, alcanzando los objetivos propuestos año tras año en la lucha por el progreso económico y social de la Región.

En tal sentido es satisfactorio comprobar que, una vez más, el Banco se ha autosuperado en 1980 con un aumento en el monto de operaciones acordadas, que eleva el volumen de préstamos acumulados desde el inicio de su labor a casi 18 mil millones de dólares, para financiar proyectos por valor de 67 mil millones de dólares.

Ante la labor eficaz y meritoria de su Presidente, el Licenciado Don Antonio Ortiz Mena, quien, con su profundo conocimiento de los problemas económicos y sociales de nuestro continente, y de su década de experiencia como titular de la institución, ha sabido guiarla

con mano firme a través de tiempos difíciles, deseo aprovechar esta oportunidad para expresar nuestras felicitaciones por su acción y desearle los mejores augurios para el período venidero

El año pasado ha sido particularmente bueno en las relaciones de mi país respecto de alguno de los temas que actualmente se encuentran bajo consideración del Comité de la Asamblea.

El mundo enfrenta un serio problema energético estructural que demandará importantes aportes de imaginación y creatividad e ingentes recursos de financiamiento.

Reafirmamos nuestra intención de auspiciar y apoyar todas aquellas iniciativas que tiendan a desarrollar nuevos esquemas de cooperación técnico-financiera del B.I.D. dentro del sector.

Por ello, recomendamos profundizar los estudios que se han venido realizando sobre el tema con la finalidad de definir el papel que jugará el Banco en el futuro.

Consideramos además que existe otro sector económico al cual el Banco deberá asignar una alta prioridad durante la presente década. Me refiero al alimentario, que comprende un conjunto de actividades que trascienden lo estrictamente agropecuario extendiéndose al campo tecnológico, industrial y de comercialización.

LATINOAMERICA

Durante buena parte de la última década las naciones que componen Latinoamérica sufrie-

ron una pérdida de su anterior dinamismo, cuando no lisa y llanamente retrocedieron respecto de las posiciones alcanzadas.

Pero, si bien es cierto que las tasas de crecimiento fueron, en general, menores, durante los años 70, los países de la región en su conjunto reafirmaron su voluntad de alcanzar el desarrollo, enfrentando los problemas que les afectan con creciente decisión y adaptación a las circunstancias cambiantes.

La presente década verá realizarse en nuestra región nuevas y mayores obras y descubrimientos hoy insospechados.

El vigor con que la región ha aumentado sus exportaciones de manufacturas a los países desarrollados, en lo que podría llamarse un mercado de vendedores, es una prueba elocuente de la capacidad de nuestras economías. Ampliar, modernizar y tornar cada vez más competitiva la base industrial de la región son imperativos que debemos continuar afrontando con coraje e imaginación. Para ello, las políticas nacionales son un requisito que debe luego coronarse con la complementación regional. No será de actividades industriales débiles y artificialmente sostenidas de donde surgirá el impulso hacia la integración que en este terreno, al igual que en otros, nos impondrá el futuro. De allí la especial trascendencia que es menester otorgar al afianzamiento de las exportaciones de manufacturas como indicador del estado de nuestras industrias.

En el terreno de la producción agropecuaria también son de destacar los síntomas favorables.

En su conjunto, las estadísticas muestran una notable tendencia al aumento de la producción y sustanciales avances en los rendimientos.

Si se tiene en cuenta que tales logros se dieron en el marco de una de las más graves crisis económicas mundiales de este siglo y en un contexto signado por la inestabilidad política y por crecientes amenazas a la paz, cabe ser optimistas acerca de un futuro mejor para nuestra Región.

Liberar las fuerzas de este gigantesco continente es el único modo de dar satisfacción a los requerimientos de un mayor bienestar social, en paz y justicia.

LA ARGENTINA

En lo que respecta a estos temas que acabo de señalar a vuestra consideración, en nuestro país se han producido últimamente algunos resultados altamente positivos que merecen ser destacados.

Como es de vuestro conocimiento, varios consorcios de empresas privadas han celebrado contratos de riesgo con la empresa estatal Yacimientos Petrolíferos Fiscales para la búsqueda y eventual explotación de petróleo en 8 áreas terrestres y 7 marítimas.

Es para nosotros muy grato informar que hace pocos días una de las plataformas que operan en el Océano Atlántico Sur obtuvo un promisorio resultado que indica la existencia de un yacimiento submarino de gran potencial, próximo al lugar donde

con la colaboración del Banco Interamericano de Desarrollo hemos tendido la tubería subacuática del gasoducto del sur, cruzando el Estrecho de Magallanes.

En cuanto a nuestras reservas gasíferas comprobadas, y que actualmente ascienden a 625 millones de metros cúbicos, nos permiten encarar programas de exportación que se encuentran en avanzada gestión con el Uruguay y el Brasil. Los gasoductos proyectados constituirán un factor acelerante del proceso de complementación e integración latinoamericano.

Otro tanto cabe decir de las grandes centrales hidroeléctricas realizadas, como Salto Grande, en el río Uruguay, o a punto de iniciarse, como Yacyretá, sobre el río Paraná, cuya construcción será adjudicada a la brevedad por la entidad binacional constituida con Paraguay a tal efecto. Cuando esté concluida, entregará a la red interconectada nacional el equivalente de la mitad del actual consumo de energía eléctrica del país. La inversión de alrededor de 5.000 millones de dólares se realiza con la participación destacada del Banco Interamericano de Desarrollo, juntamente con el Banco Mundial y diversos bancos comerciales que prestarán valiosa contribución a tan importante realización.

En la medida que sean compatibles con el programa económico, fiscal y monetario, se mantendrán las prioridades del Plan decenal de inversión pública 1981-1990, destinado a ampliar y modernizar nuestra infraestructura, en particular en los campos

de la energía, el transporte y las telecomunicaciones.

Se dan de ese modo múltiples y crecientes bases sólidas para el desarrollo expansivo de la inversión privada, en la que como expondré a continuación, se asienta nuestra estrategia para el crecimiento económico sostenido de la Argentina.

Por otra parte, cabe destacar que como resultado del aumento de la superficie sembrada y de la tecnificación del agro, este año tendremos una cosecha de 36 millones de toneladas de cereales, que constituye un nuevo récord y que proyectará muy beneficiosos efectos sobre nuestras cuentas externas.

Como señalé al comienzo, en nuestro país se inicia en estos días otra etapa del proceso de Reorganización Nacional conducido por las Fuerzas Armadas.

Nuevos hombres asumen la conducción del Estado para continuar la marcha hacia los mismos objetivos.

Las grandes líneas de acción trazadas a partir del 24 de marzo de 1976 se mantienen en lo sustancial y ambas etapas, la que concluye y la que comienza, se integran en el amplio marco de un mismo Proceso.

En el orden económico el miércoles pasado anunciamos en Buenos Aires un conjunto de medidas cuyo objetivo es dar respuestas a los problemas de la realidad económica, insertadas en una visión de largo plazo y en su consecuente programa. El paso inicial ha sido un ajuste de la paridad cambiaria a nive-

les reales, como incentivo a la producción agropecuaria e industrial y para desalentar movimientos especulativos de capitales.

El año pasado, y en lo que va del corriente, el gasto público, la dimensión del déficit fiscal y la expansión monetaria no resultaron compatibles con la política cambiaria utilizada con el objetivo principal de frenar los efectos de la inflación.

En consecuencia, hemos vertebado un programa de ajuste que comprende todo el ámbito económico, desde los factores y sectores productivos hasta los consumidores, apoyado en los siguientes principios:

- Integrar la economía argentina en el concierto mundial sin dejar de vigilar y neutralizar las prácticas desleales en el comercio internacional.
- Sustener el principio de libertad en todos los mercados comerciales, cambiarios y financieros.
- Tratar el gasto público con la convicción de que ningún intento antiinflacionario podrá ser sostenido durante mucho tiempo si no se le pone límite efectivo al mismo y al déficit del Estado.
- Proceder a la reforma del Estado según una firme aplicación del principio de subsidiariedad, transfiriendo actividades al sector privado.

Con el programa que acabamos de lanzar basado en estos principios, pensamos avanzar hacia las metas siguientes:

- Rectificar tendencias negativas en la cuenta corriente del

balance de pagos y fortalecer el ingreso de capital de largo plazo.

- Mantener las reservas internacionales del país a niveles adecuados que faciliten el proceso expansivo de la economía.
- Alentar el desarrollo de las economías regionales, la producción agropecuaria y la actividad industrial.
- Disponer de un extenso horizonte cambiario no rígido, suficientemente orientador para la toma de decisiones empresarias y desaliento de las actividades especulativas.
- Hacer consistentes el gasto público, el déficit fiscal y la política monetaria con la política cambiaria.
- Crear condiciones para que el costo del dinero no obstaculice el crecimiento de las empresas y de la economía, manteniendo un razonable nivel retributivo para el ahorrista.
- Atender el saneamiento empresarial y del sistema financiero, dentro del esquema monetario compatible con este programa económico.
- Retribuir el trabajo en consonancia con la gradual expansión de la actividad económica y el incremento en la productividad.

La inflación, que en 1975 y comienzos de 1976 llegó en nuestro país a límites insoportables, fue llevada en los años recientes a niveles más moderados a través de instrumentos que actua-

ron sobre los efectos. Ahora será atacada a fondo en sus causas. El Presidente de la Nación, Teniente General Roberto Eduardo Viola, en su discurso inaugural de hace un semana, expresó la decisión de establecer disciplina fiscal, monetaria y financiera.

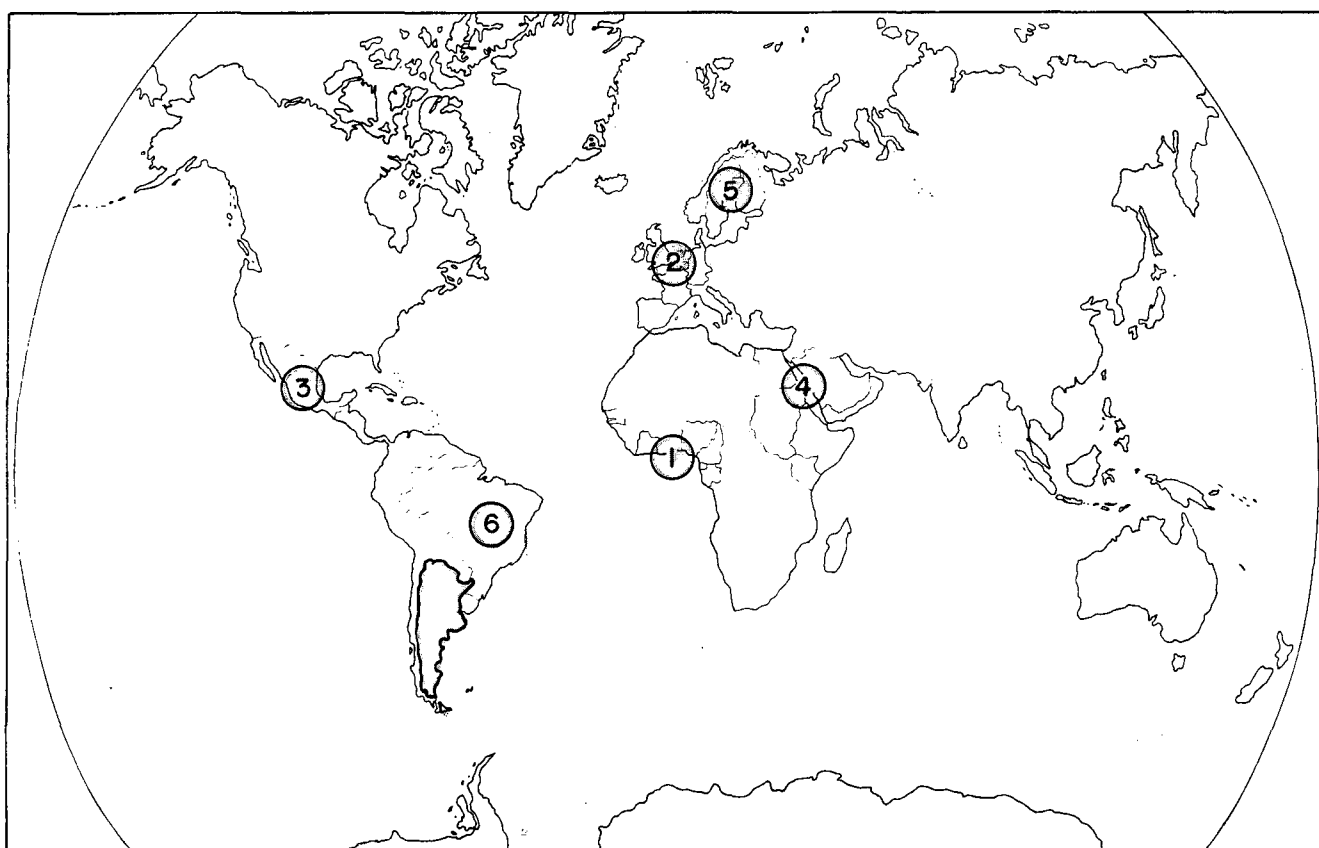
En un contexto de crecimiento sostenido de la economía, la reducción del gasto público y el éxito del ataque, harán disminuir la participación del sector público en el Producto Bruto Interno. Así la iniciativa privada tendrá crecientes oportunidades y responsabilidades, en la seguridad de que con imaginación y capacidad empresarial, su esfuerzo habrá de producir amplios beneficios que la justifiquen.

Señores:

Para finalizar deseo reiterar hoy aquí la vocación integracionista de la Argentina, en el firme convencimiento de que la unión solidaria de Latinoamérica podrá hacer frente a la incertidumbre de la difícil situación internacional y ratificar que el intercambio económico mundial es de vital importancia para el futuro de nuestras naciones.

Al expresar mis deseos de éxito en las deliberaciones de esta Vigésimosegunda Reunión, destacar el generoso recibimiento que nos han brindado España y esta acogedora ciudad, quiero agradecer las múltiples atenciones con que amablemente habéis recibido mi participación en la Asamblea Anual de Gobernadores del Banco Interamericano de Desarrollo".

PRESENCIA ARGENTINA EN EL EXTERIOR



1. Nigeria, Camerún, Gabón, Costa de Marfil y Senegal.
2. Bélgica, Francia, Reino Unido, Holanda y República Federal de Alemania.
3. México.

4. Sudán, Kenya, Arabia Saudita y Egipto.
5. Suecia, Noruega y Finlandia.
6. Brasil.

Durante el año 1980, la Dirección Nacional de Promoción Comercial (Subsecretaría de Comercio Exterior), Av. Julio A. Roca 651, Buenos Aires, organizó la participación del sector privado argentino en distintas misiones comerciales que visitaron diversos países con el propósito de consolidar las relaciones comerciales y reafirmar la presencia argentina en el exterior.

La idea central que promovió estas misiones fue no sólo la de visitar aquellos mercados tradicio-

nales para la producción exportable argentina, sino también la de visitar aquellos mercados considerados no tradicionales y en los cuales argentina aun no ha afianzado su presencia exportadora.

En ese período se realizaron las siguientes misiones:

- Misión a los países Nórdicos (Semana Argentina en Noruega). Mayo de 1980.
- Misión Frutihortícola a la C.E.E. Noviembre de 1980.

- Misión Empresarial a México. Noviembre de 1980.
- Misión al Africa Francófona. Noviembre de 1980.
- Misión a Arabia Saudita, Sudan, Kenya y Egipto. Noviembre de 1980.

MISION COMERCIAL AL AFRICA FRANCOFONA

La Misión Comercial al Africa Occidental visitó a Nigeria, Camerún, Gabón, Costa de Marfil y Senegal.

Su objetivo fue el análisis y prospección de mercados, incluyendo temas referidos a la complementación técnica y económica con los países del área. Participaron de la misma empresas consultoras; proveedores de tecnología intermedia, industria frigorífica y de alimentos industriales, producción siderúrgica, pesca, empresas marítimas, bancos e investigadores universitarios especialistas en temas políticos, económicos y sociológicos.

En los distintos países se analizaron y concluyeron negocios de exportación tanto como de importación, destacándose las grandes posibilidades existentes entre economías complementarias.

El aporte tecnológico, especialmente en el campo de la agroindustria y agroalimentación es notorio. Se concretaron negocios referidos a la adquisición de molinos de viento, máquinas envasadoras, material sanitario rodante, y se requirió específicamente las posibilidades de la industria argentina en participar en los planes de desarrollo pesquero y de la industria frigorífica y de cultivos. Con referencia a proyectos llave en mano se analizó un importante plan de producción bovina en Camerún y Gabón. Es de destacar el interés en la realización de un hospital de más de 500 camas en Gabón, así como la adquisición de aviones de 16 a 20 pasajeros, que produce Argentina.

En el orden financiero, tanto la banca oficial como la privada ha iniciado acuerdos de corresponsalía con los de este continente. Argentina forma parte del Fondo Africano de Desarrollo así como también del Banco, siendo notorio su interés en desarrollar proyectos de carácter multilateral.

La firma de convenios bilaterales con la mayoría de los países visitados acrecienta las posibilidades reales de un sostenido crecimiento de intercambios comerciales.

MISION A LA COMUNIDAD ECONOMICA EUROPEA PRODUCTOS FRUTIHORTICOLAS DE CONTRAESTACION

Con la finalidad de promover la colocación de productos frutihortícolas en estado fresco, un gru-

po de productores de distintas provincias argentinas visitó Bélgica, Francia, Reino Unido, Holanda y República Federal de Alemania.

Los objetivos de esta Misión fueron por un lado analizar las posibilidades que la CEE ofrece para la colocación de la producción exportable y lograr un contacto directo entre los productores del país y los principales importadores europeos, y por otro conocer las modalidades operativas del mercado, presentación del producto, tipificación, embalajes, medios de transporte, etc., analizando especialmente los productos de importación de la competencia y la forma en que llegan a Europa.

En tal sentido puede considerarse que los objetivos de esta Misión se cumplieron a total satisfacción, ya que en el aspecto comercial propiamente dicho se lograron entrevistas con las principales empresas importadoras, surgiendo de éstas la concreción de operaciones y lográndose entre las partes mutuo conocimiento que permitió que los operadores de la CEE se ilustraran sobre las bondades de la producción exportable del país y que productores argentinos fueran ilustrados sobre las verdaderas necesidades del mercado.

Por otra parte se efectuaron visitas a los principales mercados de concentración de frutas y hortalizas de Europa y a los puertos de Amberes, Hamburgo y al Aeropuerto de Franckfurt, lo que permitió a los productores apreciar las distintas variedades de productos y la llegada de embarques de diversas procedencias.

En lo estrictamente comercial se concretaron operaciones para la venta de cebollas, ajos, cítricos, manzanas y peras, lográndose luego de muchos años realizar operaciones directas con países como Bélgica y Reino Unido, que compran los productos de importación a través de los puertos de Hamburgo y/o Rotterdam.

MISION A MEXICO

La organización de la misión en México, principalmente a cargo de la Consejería Económica Argentina en ese país, consistió básicamente en la realización de varias reuniones con las Cámaras empresariales mexicanas.

Las cámaras con las cuales se organizaron reuniones fueron:

— CEMAI - Consejo Empresarial Mexicano para Asuntos Internacionales.

— CONCAMIN - Confederación de Cámaras Industriales de los Estados Unidos Mexicanos.

— CONACINTRA - Cámara Nacional de la Industria de Transformación IMCE.

Entre las reuniones realizadas se destacó la organizada por CEMAI, a la cual concurren nu-

merosos empresarios mexicanos. Durante la misma se llevaron a cabo disertaciones y debates sobre seis temas fundamentales para el desarrollo de operaciones entre ambos países. Estos fueron: 1. Situación económica de México y Argentina; 2. Argentina y México dentro del marco de Alal-Aladi; 3. Transporte Marítimo; 4. Comercio y mercados; 5. Financiamiento a las Exportaciones; 6. Coinversiones y transferencia de tecnología.

Se destaca que los contactos realizados a nivel privado fueron muy positivos, concretándose operaciones de importancia que permitirán el afianzamiento de una fluida corriente comercial para el futuro.

En tal sentido se puede mencionar que el sector metalúrgico halló campo propicio para expandirse comercialmente, participando también en el plan de expansión de HYLSA, que es la principal siderúrgica privada de México. Asimismo se concretaron operaciones para la exportación de tornos, como así también distintos programas de cooperación económica y comercial basados en mutuas necesidades.

MISION MULTISECTORIAL ARGENTINA A SUDAN, KENYA, ARABIA SAUDITA Y EGIPTO

Se organizó en el mes de noviembre de 1980 una misión multisectorial argentina dirigida a los países de Africa (Sudán, Kenya, Egipto) y Medio Oriente (Arabia Saudita).

Dicha misión comercial, integrada por empresarios y representantes del Banco de la Nación Argentina y de la ex Secretaría de Estado de Comercio y Negociaciones Económicas Internacionales, desarrolló una intensa actividad, en jornadas dedicadas con plenitud a la labor de contactos con los distintos sectores privados de cada país visitado.

El gran porcentaje de participantes de la delegación respondía al rubro de la alimentación y tecnología del mismo sector. Argentina participó en la Feria Internacional de Khartoum-Sudán, donde a través de las demostraciones técnicas, audiovisuales, películas del país y diversas degustaciones (té, quesos, dulces) se establecieron contactos importantes con participantes de otros países y visitantes de dicho evento internacional.

El objetivo de esta misión comercial era establecer contactos con hombres de negocios y/o empresas importadoras de productos con el fin de canalizar futuras exportaciones o transferir tecnología, ventas plantas llave en mano o joint-ventures.

Si bien el mercado saudita parece ofrecer en estos momentos inmejorables posibilidades para concretar la venta de tecnología argentina, plantas industriales, tambos, establecimientos agropecuarios, instalación para producción de pollos y

huevos, solamente podría hacerse bajo la forma de joint-venture, condición invariable para los sauditas por la necesidad de contar con el know-how, el manejo y la dirección general y técnica de la planta o el establecimiento productivo provisto por la parte extranjera, lo cual paralelamente, lo lleva a exigir a esta última que se involucre directamente como "socio", asegurándose de esa forma un grado de responsabilidad en la buena conducción de la empresa, que no se obtendría bajo ningún otro esquema.

Entre los proyectos ofrecidos a los empresarios argentinos pueden mencionarse:

a) Planta completa para producción de pollos (un millón por año) a partir de su cuarta fase, en la ciudad de Abha. Dicho proyecto por valor de 3 millones de dólares ya tiene la aprobación del Gobierno Saudita y cuenta con un crédito a largo plazo sin interés, aprobado por el Fondo de Desarrollo Agropecuario Saudita, y con el terreno apropiado para tal fin.

b) Un establecimiento a campo abierto para cría de ovejas, con pasturas naturales, irrigación artificial, localizado cerca de la ciudad de Riyadh.

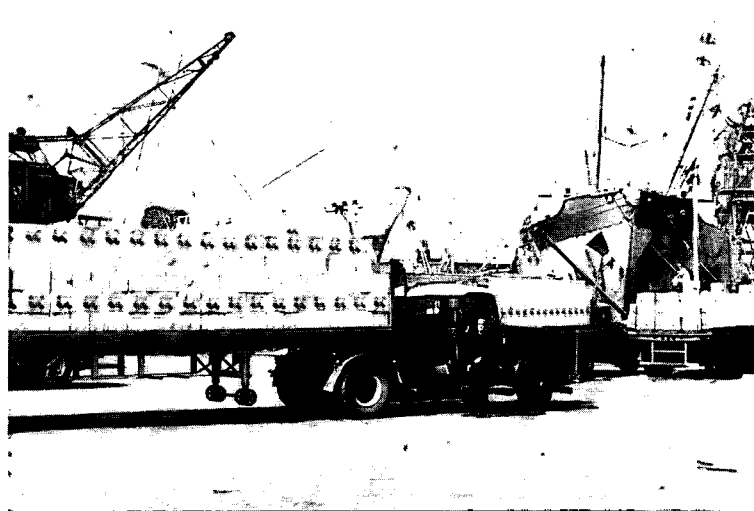
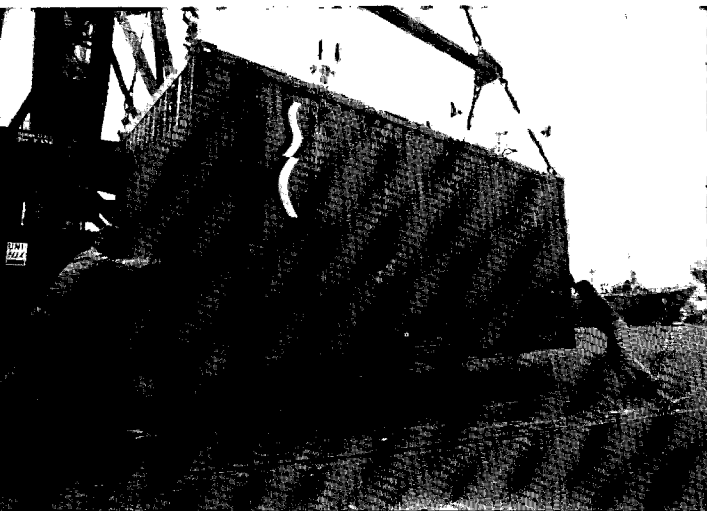
c) Un tambo completo, adaptado a las condiciones climáticas locales, y con el mismo nivel de tecnología de los tambos que Dinamarca está instalando en el Reino con posibilidad de incluir los animales Holando Argentino.

En la última parte de la gira se visitó Egipto, y los contactos realizados tendieron a los productos alimenticios, los cuales a través de las muestras aportadas tuvieron importante eco.

En Egipto casi todas las compras se manejan a través de Licitaciones Internacionales y con representantes establecidos en dicho lugar.

Como demandas originadas a través de los distintos contactos establecidos en la visita a estos cuatro países, cabe mencionar entre otros:

- 40.000 latas de corned beef.
- 5.000 t de carne de cordero u oveja.
- 10.000 t de beef sin hueso.
- 200.000 latas de sardinas en aceite.
- 250.000 t de azúcar blanca refinada.
- 80.000 t de trigo.
- 60.000 t de maíz.
- Estructura de acero para techos.
- Planta "llave en mano" para fabricación de parasoles de aluminio.
- Planta "llave en mano" productora de pollos.
- Incubadoras para 20.000 huevos.



- Planta evisceradora de pollos.
- Cámaras frigoríficas para pollos.
- Administración de campos, estancias y cámaras frigoríficas.
- Planta productora de alimentos balanceados.
- 30 máquinas envasadoras de té en saquitos.
- Joint-venture cámara frigorífica en Argentina.
- 1.500 t de hígado.
- 10.000 t de carne vacuna.

El empresariado argentino participante ha tomado debida conciencia de estos mercados, y del alto nivel de competitividad existente, para lo cual la premisa impuesta es la continuidad y la presencia permanente a la hora de ofrecer y negociar, contando con el apoyo logístico permanente de las Consejerías Económicas, las que con su gestión han permitido el éxito de esta misión.

MISION COMERCIAL A LOS PAISES ESCANDINAVOS

En estrecha colaboración con las Embajadas acreditadas en Noruega y Finlandia, se organizó en el mes de mayo de 1980 una Misión Comercial a los Países Escandinavos, que contó con el auspicio del Banco de la Nación Argentina, del Banco de Crédito Argentino y de la Cámara de Comercio Noruego-Argentina, de reciente creación, como así también con el importante apoyo de las empresas S.A.S. y Aerolíneas Argentinas.

La misión incluyó la exhibición de productos argentinos, Seminarios de Cooperación Económica, desfiles de vestimentas de cuero y lana y calzado para su venta, y comidas típicas argentinas.

En Oslo, primera escala de la delegación, se efectuó una "Semana Argentina", sirviéndose en los restaurantes del Hotel Scandinavia de dicha ciudad, comidas y vinos argentinos.

La exhibición de productos incluyó artículos de cuero, pieles, marroquinería en general, productos alimenticios enlatados, dulces, bombones, galletitas, frutas frescas, vinos, etcétera, efectuándose sobre un área de aproximadamente 300 m².

Asimismo, y en forma paralela, se efectuó en el mismo hotel un desfile de modelos en dos salones contiguos a la exposición. Bajo la supervisión y con la participación de una delegación argentina de la moda, se exhibieron prendas, principalmente elaboradas en cuero, ropa sport, trajes de baño, pieles y gamulanes. Los desfiles fueron patrocinados por la Cruz Roja de Oslo.

Se preparó también un Seminario de Cooperación Económica, con un panel que contó con un auditorio de 100 personas, representando a empresas y bancos de primer nivel de Noruega. Los temas tratados incluyeron las diversas formas de asociación posibles en los campos energéticos, de pesca y agroindustrias. En tal sentido, el enfoque dado a los temas permitió establecer las bases para un futuro accionar mancomunado, especialmente en los campos de la tecnología petrolera (off shore), infraestructura pesquera, astilleros e hidroelectricidad.

Alrededor de 6.000 personas visitaron la "Semana Argentina". Los visitantes no sólo tuvieron ocasión de tomar contacto con empresarios argentinos, sino también con imágenes que se proyectaron a través de un audiovisual del Servicio Nacional de Parques Nacionales, habiendo integrado la Delegación un representante de esta entidad.

En Helsinki la Delegación desarrolló una importante tarea promocional en apoyo de un convenio comercial y de cooperación técnica recientemente suscripto.

Hubo, al igual que en Noruega, exposición de productos argentinos en el "Finlandia Hall", como también una cena de gala con desfile de modelos. Asistieron al evento, miembros del Cuerpo Diplomático, empresarios de alto nivel y representantes de distintos organismos públicos y privados de ambos países.

Los resultados de la Misión han sido netamente favorables, dado que no sólo quedó demostrado el potencial del país como productor de alimentos y manufacturas, sino el importante avance de su tecnología industrial. Se destaca el interés noruego por la adquisición de buques en el país, operación en vías de ser confirmada con la provisión de tres de ellos, la importante venta de ropa de cuero con entrega inmediata de 1.500 prendas por valor de 180 mil dólares y pedidos de 1.000 prendas mensuales para el año entrante, por un valor aproximado de 1,8 millones de dólares; pieles por 10 mil dólares, etcétera. En lo referente a la provisión de pescado seco, se concretaron ventas por 400 mil dólares.

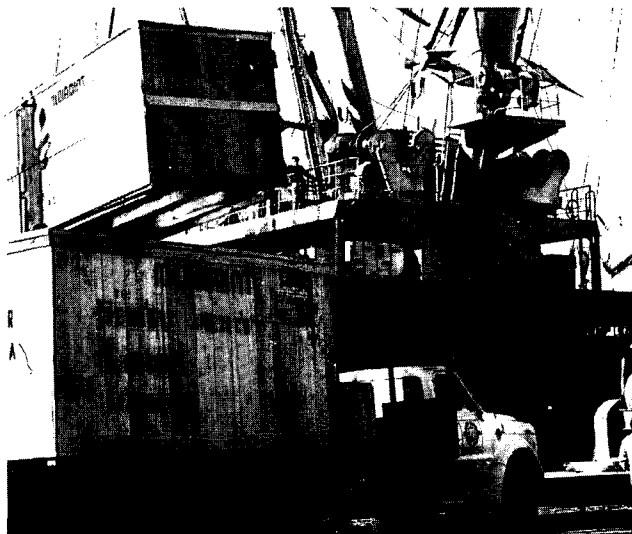
La misión empresarial no sólo tuvo como objetivo la venta de bienes y servicios, sino también

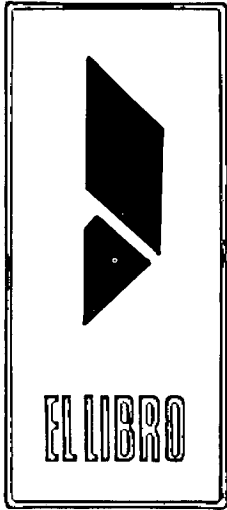
establecer acuerdos de transferencia de tecnología, posibles asociaciones e inversiones en la Argentina. En este sentido, varias empresas tuvieron contactos fructíferos, analizándose las posibilidades de intervenciones mancomunadas en el área de licitaciones públicas y privadas.

MISION DE LA PROVINCIA DE MENDOZA A BRASIL

Un grupo de empresarios de la provincia de Mendoza, acompañado por autoridades nacionales y de ese Estado provincial, visitó Brasil con el propósito de considerar aspectos vinculados al comercio exterior en general y de la provincia, en particular. La delegación mantuvo diversas entrevistas con representantes del sector privado de Brasil, con los que trataron, entre otros, los siguientes temas:

Cupos de importación, complementación industrial, intercambio comercial, fletes, financiamiento, registración y unificación de marcas, ALADI (Asociación Latinoamericana de Intercambio), transporte y barreras arancelarias y extraarancelarias.





VII FERIA INTERNACIONAL "EL LIBRO - DEL AUTOR AL LECTOR"

Una vez más el predio ferial que posee la Municipalidad de la Ciudad de Buenos Aires se colmó de público ante la versión de la VII Feria Internacional, "El Libro - Del Autor al Lector".

La exposición despierta, todas las veces, un enorme interés en la población que concurre, se puede decir masivamente, atraída por este acontecimiento cultural.

Todos los años al finalizar la primavera florecen los "palos borrachos" típicos árboles que junto con los "jacarandás" embellecen, cada uno a su tiempo, las plazas y avenidas de la ciudad de Buenos Aires, y todos los años se repite la expectativa que despierta esta exposición del Libro. No sólo la cantidad de visitantes, sino también el interés, la curiosidad, el conocimiento y la capacidad de respuesta que tiene el público argentino para toda manifestación cultural, hace que cada vez la misma tenga mayor relieve.

Más de cincuenta países de distintos puntos del mundo, acompañaron la Feria con sus lenguas, creencias, y costumbres, y más de 190 expositores presentaron sus publicaciones.

Diversos actos formaron parte



del programa de actividades culturales como ser la exhibición de películas cuyos argumentos se basaron en grandes libros de la literatura nacional y universal; un ciclo denominado "La literatura argentina en el cine", donde se exhibieron 10 películas con guiones de importantes escritores; la intervención oficial de 30 países; además cada día se efectuaron actos en celebración de algunos de ellos: Italia, Alemania Federal, China, Francia, Uruguay, Países Arabes, Brasil, España, Japón, Unión de Repúblicas Socialistas Soviéticas, México y Bolivia.

Se realizaron, también, mesas redondas y conferencias para tratar temas vinculados con el libro y la cultura, y entre las novedades proporcionadas al público se pueden mencionar el Centro de Información Bibliográfica y el Banco de Datos, este último instalado por la Empresa Nacional de Telecomunicaciones.

En este acontecimiento cultural se demostró una vez más el potencial editorial argentino, a partir del proceso de la creación, la industrialización, la comercialización y la difusión del libro. Altas autoridades del Gobierno visitaron la exposición y casi un millón de personas, especialmen-

te jóvenes estudiantes, recorrieron los stands, formaron fila para que les autografiara el libro su escritor predilecto, o participaron en las conferencias y mesas redondas.

EDICIONES ARGENTINAS

A 32.742 obras alcanzó la producción del país en 1980, de las cuales 32.269 han sido publicadas por editoriales situadas en la ciudad de Buenos Aires y 473 por las del interior del país.

De las obras literarias editadas, 1.984 corresponden a autores argentinos; 1.775 a autores no argentinos pero de habla hispana y anónimas, y 1069 traducidas de otros idiomas.

El detalle de las obras traducidas por idiomas es el siguiente:

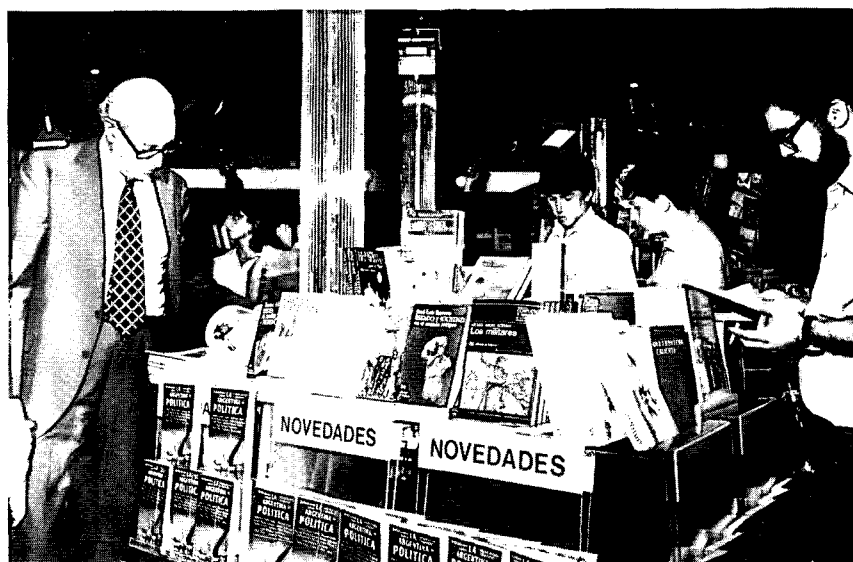
del portugués	44
del inglés	641
del griego	21
Bilingüe	2
Multilingüe	1
Holandés	1
del alemán	84
del italiano	31
del latín	22
del danés	1
del sueco	1
del croata	1
del francés	208
del ruso	4
del hebreo	3
del toscano	1
del japonés	1
del hindú	1

En el año 1979 las obras traducidas llegaron a 1.017, de las cuales las principales fueron del inglés 690, del francés 153, del alemán 59, portugués 49, italiano 43, siendo el resto de otros idiomas.

Las publicaciones periódicas ascendieron a 1.671 en 1979 y a 1.464 en 1980, siendo su detalle el siguiente:

	1979	1980
En castellano	1.589	1.449
En otros idiomas	82	15
TOTAL	1.671	1.464

de estas las principales son de interés general, siguiendo las científicas, de arte, técnicas y gremiales.

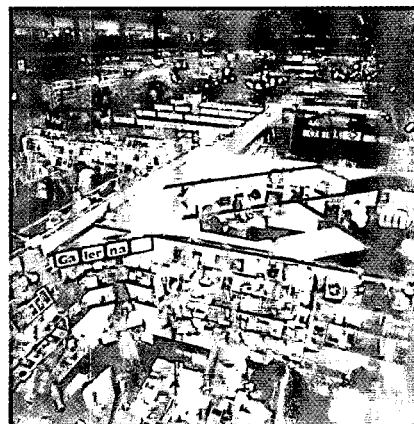
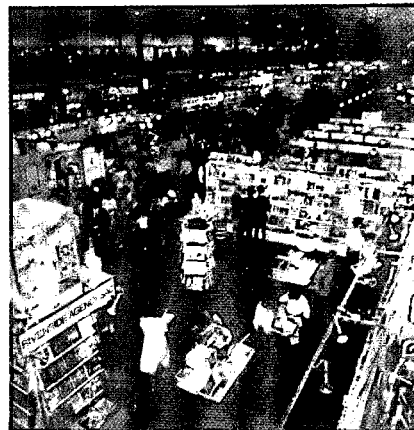


Las ediciones del año 1980 llegaron a 32.742 con una tirada de 24.036.546 ejemplares, en tanto que en 1979 alcanzaron a 24.316 con una tirada de 22.066.253.

EXPORTACIONES

Las ventas de publicaciones al exterior editadas en la Argentina durante el año 1980 alcanzaron a u\$s 43.618.680,29 monto que

significa un incremento del 31,64 por ciento en relación a las efectuadas en el año 1979 que fue de 33.133.875,80. En cuanto a la comparación referida a ejemplares, se exportaron en 1980, 12.030.750 contra 11.361.157 en el año 1979, con un incremento del 5,89 %. Las reexportaciones cuyas facturas fueron visadas por la Comisión Asesora de Exportación de Libros (C.A.E.L.) ascendieron a U\$S 2.108.891,37.



EXPORTACIONES		
Año 1980		
	Libros	Ejemplares
49.01.00.01	Científicos	1.549.486
49.01.00.02	de Enseñanza	5.249.954
49.01.00.03	Litúrgicos	105.116
49.01.00.04	de Ficción	4.407.955
49.01.00.05	Folletos	7.011
49.01.00.09	los demás	437.851
49.04.00.00	de Música	219.686
49.05.00.00	Cartografía	53.691
	TOTAL	12.030.750

La VII Exposición estuvo organizada por: Sociedad Argentina de Escritores (SADE); Sociedad General de Autores de la Argentina (ARGENTORES); Cámara Argentina del Libro; Cámara Argentina de Publicaciones; Cámara Argentina de Editores de

Libros; Sector Libros y Revistas de la Cámara Española de Comercio; Federación Argentina de la Industria Gráfica y Afines de (FAIGA), y Federación Argentina de Librerías, Papelerías y Actividades Afines.



II FERIA INTERNACIONAL DE LA INDUSTRIA GRAFICA

GRAFİKA '81



Del 10 al 19 de abril se desarrolló en el predio ferial de Palermo, en la ciudad de Buenos Aires, la II Feria Internacional de la Industria Gráfica "Grafika '81", organizada por la Cámara de Industriales Gráficos de la Argentina (CIGA), la Fundación Gutemberg y la Editorial Oficio Gráfico, y contó con el patrocinio de la Federación de la Industria Gráfica y Afines (FAIGA).

La muestra permitió apreciar una considerable cantidad de productos y maquinarias gráficas, ya que se exhibieron equipos im-

presores, de composición, materiales e implementos para dibujo y armado de originales, chapas, filmes, productos químicos y tintas, papeles, cartulinas y cartones, lentes, objetivos y materiales fotográficos, fotogra-bados, fotocromos, copias, terminaciones gráficas y encuadernación, diseño gráfico, composición, diagramación y armado de originales, transporte e instalación de máquinas, decoración y equipamiento de empresas gráficas, instalaciones eléctricas y electrónicas, reparaciones, canje y reacondicionamiento de má-

quinas, equipos e implementos, equipos de climatización y publicaciones técnicas de libros y revistas especializadas.

Además, durante el desarrollo de la Feria se realizaron cursos y seminarios referentes a la industria gráfica y simultáneamente tuvo lugar en la ciudad de Buenos Aires, la XVII Convención Argentina de la Industria Gráfica y Afines, organizada por FAIGA.

Participaron de la muestra 115 expositores y fue visitada por 41.100 personas.



V FERIA INTERNACIONAL DE LA ALIMENTACION

FIDA '81



La Argentina tiene una posición privilegiada dada por la naturaleza y por la calidad de su población. En un mundo hambriento de alimentos cuenta con la posibilidad de producirlos, no sólo para el autoabastecimiento de sus 28 millones de habitantes, sino y en escala importante, para el mercado mundial.

Si se parte de la producción de granos que alcanzará durante este último período un volumen record histórico, con 36 millones de toneladas aproximadamente, según la última estimación, cifra que significa una expansión extraordinaria del sector, y se visualiza lo que se puede conseguir en beneficio del propio país y de su capacidad exportadora.

Cabe señalar que la cosecha del quinquenio 1969/70-1975/76 logró un promedio de 23 millones de toneladas, para llegar en los últimos años, al promedio anual de 32 millones de toneladas.

Al mismo tiempo que el país se beneficia con este incremento de la producción agropecuaria,



puede concurrir a solucionar necesidades alimenticias del mundo.

También conviene destacar el incremento que se ha registrado en la producción de proteínas que llega al 50 % y en la exportación de estos productos medidos, en proteínas, con un aumento del 78 por ciento.

Solamente se hace referencia a productos cerealeros, como una síntesis de la importancia que tiene para el país uno de sus mayores rubros, pero si se analizan todos los correspondientes a la producción alimentaria, desde la cárnica y sus derivados, vitivinícola, láctea, avícola, pesquera, de frutas y hortalizas, azucarera, molinera, aceitera, y la producción de miel y de té, etc., se puede afirmar que existe una variada y completa gama de alimentos que afirman esta condición excepcional manifestada en el primer párrafo de esta nota.

Para mayor información se puede recurrir a los números 100

y 108 de **Información Económica de la Argentina**, donde se trata esta producción detalladamente.

Por eso que la feria "FIDA 81", que se realiza cada dos años en la capital del país, representa una de las exposiciones más importantes y convoca no sólo a un público interesado, sino también a importadores de distintos lugares del mundo que ven en la Argentina una fuente de abastecimiento para sus propios países.

"FIDA 81"

Desde el 9 de abril, fecha de su inauguración, hasta el 26 del mismo mes, se realizó en el predio ferial de Palermo (Ciudad de Buenos Aires), la V Feria Internacional de la Alimentación —"FIDA 81"— que consolida los resultados obtenidos en las anteriores, llevadas a cabo en los años 1973, 1975, 1977 y 1979.

Esta Feria, que cuenta con importantes expositores y un extraordinario número de visitantes, tanto del público en general

como de compradores del país y del exterior, tiene como objetivo exponer el potencial de la industria alimentaria y de las maquinarias para la misma, con el propósito de ampliar el mercado interno y conquistar el externo.

El desarrollo de la "FIDA 81" y su organización, han garantizado a expositores y visitantes interesados de todos los mercados, resultados altamente positivos en sus respectivas actividades. Es de destacar que esta Feria se ajusta a los reglamentos vigentes que regulan las más prestigiosas muestras monográficas del mundo siendo miembro integrante de la Asociación de Ferias Internacionales de América —AFIDA— y de la Asociación de Entidades Organizadoras de Exposiciones y Ferias de la Argentina —AEFA—.

A la V versión de FIDA se anexó el Primer Salón Internacional del Equipamiento Integral de la Cocina "SICO 81", que reunió a empresas de reconocido prestigio con el propósito de brindar la oportunidad de ver,

comparar y elegir una extensa línea de productos y artefactos de reciente creación.

Los expositores de la "FIDA '81" ascendieron a 187, cifra que superó la concurrencia de las cuatro ediciones anteriores. La muestra fue visitada por 180.000 personas.

La ceremonia inaugural de la Feria fue presidida por el ministro de Industria y Minería de la Nación, ingeniero Eduardo Valentín Oxenford, quien pronunció una breve disertación, expresando entre otros conceptos:

**"La República Argentina, do-
tada por la divina providencia**

**con un clima especial, con re-
cursos naturales como nadie y
con recursos humanos que no
tienen que envidiar a nadie, de-
be y puede jugar un rol impor-
tante en esas grandes deficien-
cias mundiales que hay en el
sector", se refería especialmen-
te a un informe de las Naciones
Unidas "donde se daba cuenta
de los enormes padecimientos
que sufren en muchos lugares
del mundo por una falta de nu-
trición adecuada".**

A continuación, expresó que:

**"El gobierno que asumió sus
funciones el 29 de marzo, ha to-
mado el compromiso de reactivar
la industria en todas sus ma-**

**nifestaciones. Personalmente es-
toy convencido, que una indus-
tria que está representada en los
stands que vemos en la Feria,
que tan grato resulta para mí
—repito—, estoy seguro que es-
tá destinada a jugar un papel
preponderante en esa reactiva-
ción que todos los argentinos
esperamos."**

Al abrirse al público la V Fe-
ria se pudo comprobar una vez
más, que la misma se convertía
en un verdadero acontecimiento
para el país, pudiendo apreciar
los visitantes la depurada técni-
ca que se utiliza en la elabora-
ción y envasamiento de alimen-
tos.

LISTA DE EXPOSITORES

— ABEL BARRIONUEVO.

Bartolomé Mitre 1970 - (1039) - Capital - Trailers tipo lancho-
netes totalmente equipados marca Karman Ghia. Máquinas
registradoras Omron con licencia Bymo.

— ADIAL S.R.L.

Av. Kennedy 4081 - (1754) - San Justo (Bs. Aires) - Aditivos y
y saborizantes para la industria alimenticia.

— A.D.S. S.A.

J. A. Cabrera 5480 - (1414) - Capital - Máquinas para la fabri-
cación de botellas y tapas de material plástico y equipos
complementarios para su funcionamiento.

— AGUILA SAINT S.A.

Herrera 899 - (1273) - Capital - Cafés . Chocolates. Helados. Té.
Polvos chocolatados. M.R. AGUILA-LAPONIA.

— AGROCOM S.A.

José Pedro Varela 5451 - (1408) - Capital - Whisky GRANTS. Lí-
nea completa de whisky.

— ALBERTO JANKILEVICH

Juan Bautista Alberdi 1240 - (1706) - Villa Sarmiento - Morón
(Bs. Aires) - Máquinas y equipos para heladerías. M.R. GUALLAR.

— ALFAJORES JORGITO S.A.C.I.F.I.A.

Virrey Liniers 2020 - (1241) - Capital - Alfajores Jorgito y los
nuevos mellizos, Alfajor "Jorgelina" y Bocadito "Jorgelín" ba-
ñados en chocolate.

— ALIMENTOS GRANIX

Av. San Martín 4625 - (1602) - Florida (Bs. Aires) - Cereales
elaborados. Productos panificados. Galletitas. Proteínas vege-
tales. Todos industria argentina.

— ALPESCA S.A.

Posadas 458 - (7600) - Mar del Plata (Bs. Aires) - Productos
CASCABEL.

— ALPRE S.A.

Cóndor 1544 - (1437) - Capital - Maquinarias para la industria
del chacinado e hidrolimpiadoras por chorro de agua fría/ca-
liente y alta presión.

— ARCE Y ASOCIADOS S.A.

José Hernández 226 - (1653) - Villa Ballester (Bs. Aires) - Ma-
quinarias para heladerías CATTABRIGA y CHERRY BURREL.
Equipamiento integral para comercio e industria. Instalaciones
frigoríficas de supermercados y autoservicios. Fabricadoras de
hielo.

— ARCOR S.A.

Díaz Vélez 3939 - (1200) - Capital. Caramelos. Dulces. Golosinas
en general.

— ATMOS ALFA LAVAL

A. Pini 352 - (1678) - Caseros (Bs. Aires) - Máquinas para la
industria del chacinado.

— BARBIER DAUPHIN

Montevideo 781 - (1019) - Capital - Comidas elaboradas de
cocción rápida. Salsas. Sopas. Cremas de castañas y castañas
enteras. Todos los productos esterilizados e iofilados.

— BERNARDI Y BERGAMASCHI S.R.L.

José E. Rodó 6651/71 - (1440) - Capital - Jamón cocido. Jamón
crudo. Paleta. Bondiola. Lomo. Matambre. Pastrome. Lechón.
Pollo arrollado. Panceta ahumada. Panceta arrollada. Fantasía.
Mortadela. Salchichones. M.R. LOSBER.

— BRASIL-SECOM (Embajada del Brasil)

San Martín 323, Piso 2º - (1004) - Capital - Productos alimen-
ticios y máquinas para productos alimenticios.

— DOMINIUM S.A.

Av. Interlagos 710 - (04660) - Sao Paulo (Brasil) - Café soluble.

— DALCA INDUSTRIA E COMERCIO

Rua Jurea 394 - (04140) - Sao Paulo (Brasil) - Café soluble.
Mate soluble. Capuchino en polvo.

— IBEL S.A. CONSERVAS ALIMENTICIAS

Rua Prof. Aristides de Campo 123 - (18100) - Sorocaba (S.P.).
(Brasil) - Palmitos en conserva.

— MIRABEL PRODUCTOS ALIMENTICIOS S.A.

Rua Arruda Alvin 283 - (05410) - Sao Paulo (Brasil) - Caramelos
Golosinas. Chocolates.

— SOCOCO S.A. INDUSTRIAS ALIMENTICIAS

Rua Iturama 123 - (03035) - Sao Paulo (Brasil) - Coco rallado.

— YPOCA AGROINDUSTRIAL LTDA.

Av. da Universidade 1929 - (60000) - Fortaleza (C.) (Brasil) -
Aguardiente de caña. Cocktail de frutas tropicales.

— J. ALVES VERISSIMO-VEGA-BR. 116 Distrito Ind. Pelotas

Pelotas (R.S.) - (Brasil) - Conservas de frutas. Gelatinas.

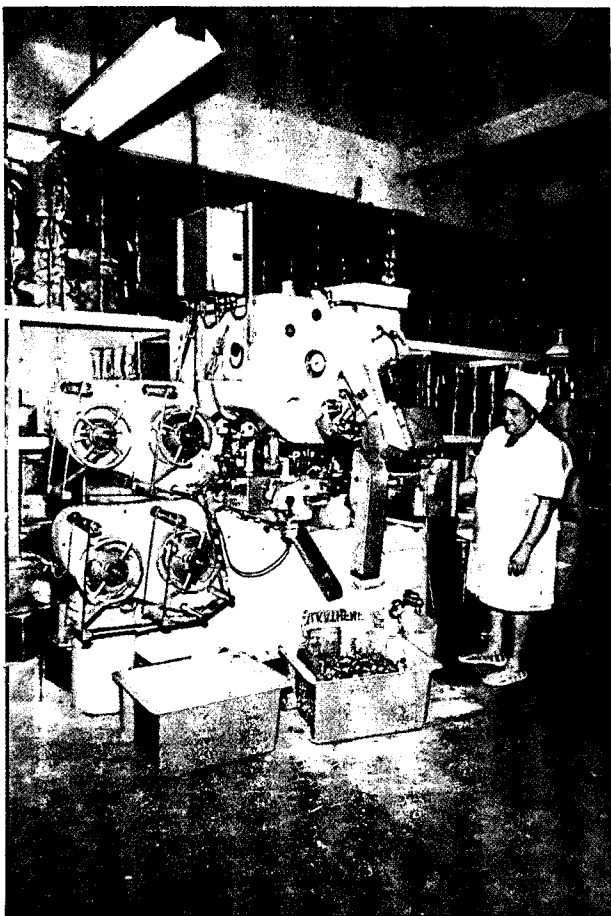
— CIA. INDUSTRIAL MERCANTIL PAOLETTI.

Av. Senador Queiroz 667 - (01026) - Sao Paulo (Brasil) - Extracto
tomates. Conservas alimenticias.

- IDERGS - Instituto de Desenvolvimento Empresarial do Rio Grande do Sul**
Rua Uruguay 35 - (90000) - Porto Alegre (R.S.) (Brasil) - Alimenticios.
- MENACE HNOS & CIA.**
Paso 721 - (1031) - Capital Federal. Representante de Chocolates GAROTO S.A. Chocolates, caramelos, bombones; y de BELA VISTA S.A. Productos alimenticios, caramelos, golosinas.
- ECHESORTU & CASAS S.A.**
Esmeralda 130, Piso 3º - (1035) - Capital - Representante de: CIA. CERVEJARIA BRAHMA. Cervezas y bebidas sin alcohol. COCAM CIA. DE CAFE SOLUVEL. Café soluble. CACIQUE DE CAFE SOLUVEL. Café soluble.
- CICATRADE ARGENTINA**
San Martín 323 - Piso 11 - (1004) - Capital - Representante de: CICATRADE COMERCIO EXTERIOR DO BRASIL S.A. Extracto de tomate. Palmitos en conserva. Castañas. Bizcochos.
- **BURATTO S.A.I.C. y F.**
Coronel Pedro Calderón de la Barca 1364 - (1407) - Capital - Máquinas. Lavadoras. Llenadoras. Tapadoras. Etiquetadoras. Estampilladoras, etc. para vinos, jugos, aceite, aguas, etc. En botellas, damajuanas, bidones, etc. de vidrio o PVC.
- **CABSHA S.A.I.C.**
Gregoria Pérez 3250 - (1426) - Capital - Golosinas en general. Chocolatería. Galletitas importadas.
- **CANALE S.A.**
Av. Martín García 320 - (1165) - Capital - Bizcochos. Galletitas. Pan Dulce. Fideos. Conservas vegetales. Conservas de frutas. Conservas de Pescados. Vinagre. Dulces. Mermeladas. Jaleas. Vinos finos. Sidra.
- **CAÑAS TUCUMANAS**
Av. Roca 489 - (4000) - San Miguel de Tucumán - Alfajores. Tabletas.
- **CARLINI Y CIA. S.R.L.**
Gorriti 339 - (2000) - Rosario (Santa Fe) - Máquinas envasadoras automáticas verticales. Llenadoras de bidones. M.R. KING KONG.
- **CARPIARGENTO S.A.**
Chacabuco 687 - (1069) - Capital - Línea completa de fabricadoras y pasteurizadoras para helados artesanales y tipo americano. Exhibidoras. Conservadoras y expendedoras de jugos. Origen italiano. M.R. CARPIGIANI-ISA-BRAS.
- **CERVECERIA BIECKERT S.A.**
Av. Antártida Argentina 1881 - (1836) - Lavallol (Bs. Aires) - Cerveza Bieckert.
- **CERVECERIA Y MALTERIA QUILMES S.A.I.C.A. y G.**
12 de Octubre y Gran Canaria - (1878) - Quilmes (Bs. Aires) - Cervezas.
- **CHAMPIGNON DE PARIS, SITA**
Mario Bravo 416 (1175) - Capital - Champignon de París fresco. Champignon, en aceite, a la Parisien, a la provenzal. Champiro.
- **COCA-COLA S.A.I.C. y F.**
San Luis 3138 - (1186) - Capital - Aguas Gaseosas.
- **CLARFIX S.A.**
Entre Ríos 166, Piso 14º - (1079) - Capital - Jugos. Dulces. Mermeladas. M.R.: DELIFLOR-DELIFRU.
- **COMPANIA INTRODUCTORA DE BUENOS AIRES S.A.**
Chile 772 - (1098) - Capital - Sales comunes, especiales y enriquecidas para consumo humano. A granel, bolsa 50 kg. Envasadas paquetes 1 kg. y 1/2 kg. M.R.: DOS ANCLAS.
- **COMPLET SERVICE**
Tacuarí 119, Piso 1º "D" (1071) - Capital - Disyuntores eléctricos industriales. Purificadores de Agua.
- **CONFITERIA HAVANNA S.A.C.F.I.**
Av. Callao 1150 - (1023) - Capital - Alfajores.
- **CONGELAR S.A.**
Carlos Pellegrini 755 - (1009) - Capital - Verduras congeladas.
- **CONTAINERS R. J. LECOQ.**
Batalla del Pari 985/7 - (1416) - Capital - Bandejas. Carros. Plataformas. Estanterías inoxidables para la industria. Representantes exclusivos de contenedores autoestibables TECHNIFIL-FRANCIA.
- **CORRUGADO PLASTICO S.A.**
Centenario 1968 - (1643) - Beccar (Bs. Aires) - Envases.
- **CONTINENTAL EXCHANGE C.O. S.R.L.**
25 de Mayo 362 - (1002) - Capital - Líquido bactericida concentrado para uso industria alimenticia con acción bactericida. Fungicida. Viricida. Esporicida. Atóxico, no corrosivo tensioactivo. Procedencia: Alemania. M.R.: TEGO 51.
- **CUSENIER S.A.**
O'Brien 1202 (1137) - Capital - Licores y vinos.
- **CROMOSOMOS S.A. SISTEMAS MODULADOS**
Uriburu 447 - (1225) - Capital - Estructura modulares de vidrio. Vitrinas.
- **DANCAN S.A.**
Carlos Croce 1247 - (1828) - Banfield (Bs. Aires) - Fabricantes de cintas adhesivas. Corrugadas. Poliester, con o sin impresión. Reforzadas con fibra de vidrio. Racionadores y máquinas cerradoras de cajas.
- **DAREX S.A.I.C.**
Primera Junta 550 - (1878) - Quilmes (Bs. Aires) - Envases termocontraibles Cryovac y maquinarias de vacío para utilización de los mismos.
- **DE DOMENICO Y CIA. S.R.L.**
Nazca 415 - (1406) - Capital - Distribuidor de comestibles nacionales e importados.
- **D. H. PUEYRREDON Y CIA. S.A.**
San Martín 50 (1360) - Capital - Productos alimenticios envasados.
- **DULCES LEMBOS S.A.**
A. R. Bufano 945 (1406) - Capital - Dulces. Mermeladas y afines.
- **DULCES OTITO A. GALLI Y CIA. S.A.I.C.**
Centenera 2954 - (1437) - Capital - Dulces. Conservas de tomate. Conservas de frutas y hortalizas enlatadas.
- **EDICIONES ESTILO**
Junín 1390, Piso 9º "B" - (1113) - Capital - Libros nacionales e importados sobre gastronomía.
- **EDOS S.A. (e.f.)**
San Martín 528 - (1702) - Ciudadela (Bs. Aires) - Máquinas y equipos para embalaje en películas plásticas termocontraibles. Fabricante, Importador y Exportador.
- **EMZO S.A.I.C.**
Av. Pueyrredón 860, Piso 7º y 11º - (1032) - Capital - Máquinas envasadoras y estuchadoras automáticas para industria alimenticia, laboratorios, químicas, cosmética, etcétera.
- **ENVARIL S.A.I.C.I. y F.**
Corrientes 1386 - (1361) - Capital - Tripas fibrosas. Tripas colágenas. Tripas de poliamida. Envases: para vacío. Tripas celulósicas para salchichas tipo viena. M.R.: RILSAN TRIPLON WALS RODER.
- **ENVASES ROSARIO S.R.L.**
Riccheri 340 - (2000) - Rosario (Santa Fe) - Máquinas envasadoras automáticas (hidráulicas) para el envasado de todo producto, con material termo-soldable. M.R.: ROTRAS.
- **ERVEN LUCAS BOLS S.A.**
Córdoba 1345, Piso 9º - (1055) - Capital - Bebidas alcohólicas y no alcohólicas fabricación propia y/o distribución: Nacionales e importados. (Holanda, Gran Bretaña, Chile).
- **ESTABLECIMIENTO POSTA ESPINILLO**
(5811) - Espinillo (Córdoba) - Alfajores. Chocolates y dulces.
- **FABI S.A.**
Cangallo 925, Piso 3º - (1038) - Capital - Envase de papel. Comerciales e industriales. Papel impreso.
- **FANACOA S.A.**
Ruta Panamericana 1001 (1640) - Martínez (Bs. Aires) - Mayonesas. Salsas, etcétera.

- **FARGO S.A.**
Manuela Pedraza 1633 - (1429) - Capital - Productos panificables. Cortados y envasados. Pan lacteado, de salvado, de centeno. Pan dulce. Bizcochuelos.
- **FIDEOS Y ALIMENTOS CAROZZI S.A.**
Paraguay 647 (1057) - Capital - Fideos con huevo-espina y vitaminizados. Harinas y sémolas. Salsa. Salsa con hongos y carne. Flanes. Postres, Gelatinas. Refrescos. Gelatinas bajas calorías.
- **FOREXCO S.A.**
Suipacha 472, Of. 203 - (1008) - Capital - Importadores directos (Brasil). Baterías de cocina con Teflon II. Conjunto para frituras. Espátulas de nylon.
- **FORNISUR S.A.**
Tabaré 3011 - (1437) - Capital - Hornos y equipos automáticos para panificación.
- **FRAPELLI BRANCA DESTILERIAS S.A.**
Uspallata 3046 - (1437) - Capital - Fernet Branca, especialidad mundial. Branca Menta, Fernet a la Menta. Artificio, aperitivo de alearles.
- **FRIGORIFICO ALFA S.A.I.C.A.**
José Enrique Rodó 5885 - (1440) - Capital - Productos Frigalfa (M.R.), elaborados sin féculas ni harinas. Fiambres alemanes. Jamones. Paletas. Lomos ahumados. Salchichas. Berlínesas. Patés. Pancetas. Pastrones. Mortadelas. Salames.
- **FRIGORIFICO FERNAROLO S.A.I.C.F.I.**
Emilio Castro 6228 - (1440) - Capital - Elaboración de: Jamones crudos. Cocidos. Paletas. Bondiolas. Chacinados. Embutidos en general. Grasa de cerdo elaborada. Cortes frescos de cerdo.
- **FRIGORIFICO GIUFFRIDA**
Zelada 6068 - (1440) - Capital - Fiambres.
- **FRIGORIFICO INDUSTRIAL DEL DELTA S.A. —FIDSA—**
Alte. Brown 53 - (1648) - Tigre (Bs. Aires) - Sidra Alcurnia. Ananá Fizz Alcurnia y Strobbery Fizz Alcurnia en envases de 720 y 250 cm³. Champagne LECOCQ. Vinagre Destellos. Cremogadas Villa Rosario.
- **FRIGORIFICO MINGUILLON S.A.C.I.F.I.**
M. Paz y del Cañón - (1744) - Moreno (Bs. Aires) - Línea completa de fiambres y embutidos. Carnes porcinas frescas y congeladas. Menudencias porcinas frescas y congeladas. Productos opoterápicos porcinos. M.R. RANKING.
- **FRIPACK S.A.I.C.**
Av. Belgrano 748 - (1092) - Capital - Máquinas envasadoras automáticas y para la industria del helado, pasteurizadores, homogeneizadores. Productos helados (línea artesanal e industrial).
- **G. A. SOLARI Y CIA. S.R.L.**
Defensa 570 - (1065) - Capital - Sistemas modernos de procesamiento y envasado de alimentos. Máquinas para la fabricación, impresión, llenado y acondicionamiento de envases plásticos y alimenticios.
- **GESON S.A.**
Angel J. Carranza 2266 - (1425) - Capital - Electrodomésticos. Menajes.
- **GHELCO S.A.I.C.A.**
Segurola 1702 - (1407) - Capital - Materias primas para heladerías y confiterías. Pulpas y frutas preparadas. Mermeladas. Coberturas y baños de chocolate.
- **GLASE S.R.L.**
Reconquista 1011 - (1060) - Capital - Helados Soft. M.R. CRIMMY.
- **GOOD GOODS**
Esmeralda 130 - (1036) - Capital - Chocolates. Vinos finos. Cabernet, Sauvignon. Reserva. Café soluble, descafeinado. Gaseosas: tónica, limón, naranja, guarana, cerveza, frutas, verduras de la Finca. M.R. BRAHMACOCAM-CACIQUE-ECHEORTU y CASAS.
- **HELADOS BONN**
Av. San Martín 1676 - (1602) - Florida (Bs. Aires) - Helados. Postres helados. Helados para fiestas. Helados en palito. Conos con helados.
- **HOGGER ALPINA**
A. Pini 352 - (1678) - Caseros (Bs. Aires) - Máquinas para la industria del chacinado.
- **INDOAMERICA**
Distribuidora de Productos Regionales
Fragata Pte. Sarmiento 616 - (1405) - Capital - Alfajores salteños. Alfeñiques. Arropes. Cayote fibra. Cuaresmillo. Empañadillas de cayote. Mamón. Miel de caña. Nueces confitadas. Patay. Tamales. Quesillos.
- **INJECT STAR-OSTRO.**
Rivadavia 362 - (1642) - San Isidro (Bs. Aires) - Arenales 1025 - (1640) - Acasuso (Bs. Aires) - Mascheinenfabrik. Ostro original. Inject star. Patente. Maquinarias inyectoras. Masajeadoras al vacío. Recuperadoras de carne.
- **INSTITUTO NACIONAL DE VITIVINICULTURA**
Av. San Martín 430 - (5500) - Mendoza - Exaltar la labor institucional en sus dos funciones primordiales: la promoción y la fiscalización de los productos vitivinícolas y dar difusión a los objetivos de la política vitivinícola nacional: la diversificación, integración y exportación.
- **ITALINPIANTI S.p.A. - TECNAL S.p.A. SME-ITARGEN S.A.**
Florida 1 - (1005) - Capital - Proyecto y realización de instalaciones industriales. Estudios de factibilidad técnico-económica. Ingeniería. Suministros. Montajes y obras de ingeniería civil. Entrenamiento de personal. Puesta en marcha. Asistencia a la conducción.
- **JESUS RODRIGUEZ E HIJOS**
Martiniano Leguizamón 1229 - (1440) - Capital - Establecimiento LA GRANJA ARGENTINA S.R.L. Frutas preparadas. Frutos secos. Coberturas y chocolates. Bombones y confituras.
- **J. G. PADILLA Y CIA. S.R.L.**
Carlos Calvo 1550 - (1102) - Capital - Manufactura de café, té y cacao. Marcas expuestas: Café torrado La Morenita, té La Morenita, cacao Super Pipe y cerveza alemana Dinkelacker.
- **JOSE BORBORE**
Mosconi 3645 - (1419) - Capital - Bodegas y viñedos. Vinos LA QUEBRADA.
- **JOSE ESCANDARANI**
Corrientes 2457 - (1046) - Capital - Importación, exportación y distribución de productos alimenticios.
- **KASDORF S.A.**
Loria 117 - (1173) - Capital - Las Tres Niñas: envase brick, leche y jugos por un litro y 200 cc. Leche chocolatada. Crema. Dulce de leche.
- **KONEX S.A.C.I.F.I.M.**
Av. Córdoba 1235 - (1055) - Capital - Máquinas expendedoras automáticas de bebidas frías y calientes. Alimentos. Golosinas y snacks. Balanzas electrónicas Toledo. Fotocopiadoras, calculadoras y microfilm.
- **KORES S.A. - DIVISION GEFISA**
Cerrito 488 - (1010) - Capital - Calculadoras. Registradoras. Máquinas de escribir.
- **LA CATEDRAL S.A.**
Carhué 2556/58 - (1440) - Capital - Establecimiento industrializador del cerdo.
- **LA FLOR DE OVIEDO S.R.L.**
Francisco Bilbao 5850 - (1440) - Capital - Elaboración de chacinados y embutidos
- **LA JUVENIL**
Av. Cabildo 1956 - (1428) - Capital - Fábrica de pastas y tapas de empanadas.
- **LA VENDIMIA S.A.I.C.**
Warnes 2358 - (1427) - Capital - Cerveza Keyport.
- **LABORATORIOS ENTESA S.A.C.I.F.I.**
Monroe 4864 - (1431) - Capital - Té y yerba mate (infusiones en saquitos).
- **LAYCO S.A.**
José Mármol 1350 - (1255) - Capital - Industria Argentina: Especies, condimentos, salsas, productos para repostería, etc. Importados de E.E.U.U.: Marca French's. Mostazas, salsas, especias, extractos, etcétera.

- **LEVER Y ASOCIADOS S.A.C.I.F.**
Aráoz 431, Pisi 1º "A" - (1414) - Capital - Margarinas y tés. M.R. LIPTON-DORIANA-GRADINA-ASTRA.
- **LUIS SOBRINO S.A.C.I.F.**
Belgrano 240 - (1678) - Caseros - (Buenos Aires) - Obleas. Amarettis.
- **LUPPI YEREGUI Y CIA. S.R.L.**
Venezuela 570 - (1095) - Capital - Representantes exclusivos de: Maquinarias para la Industria de la carne. Industrias Lago S.R.L. Inyectoras. Masajeadoras. C. Vacío, etc. Talleres Vall S.A. Cutter. Picadoras. Mezcladoras. Pro-Anda-Mutalín: Productos nitrificantes.
- **MADERINTER S.A.**
Av. Maipú 2233, Piso 3º, Of. 16 - (1636) - Olivos (Bs. Aires) - Representación de equipos para aplicación de adhesivos termoplásticos.
- **MAGGI-FLASH S.A.**
Pueyrredón 510, Piso 2º - (1032) - Capital - Línea MARVELLE DE OSTER CORPORATION. Sartenes, planchas, cacerolas.
- **MAGGIMIX S.A.**
Pueyrredón 510, Piso 2º - (1032) - Capital - Robot de cocina.
- **MAI S.A.**
Solís 8250 - (7600) - Mar del Plata - (Buenos Aires) - Máquinas envasadoras de té en saquitos con y sin sobreenvoltura. M.R. MAISA.
- **MANZANA CHAMPAGNE**
Anchordoqui 1141 - (1674) - Sáenz Peña (Bs. Aires) - Jugo concentrado de manzana 100 % natural, no contiene azúcar, ni alcohol, colorantes ni conservantes.
- **MASTELLONE HNOS. S.A.**
Balcarce 969 - (1748) - Gral. Rodríguez - (Buenos Aires) - Prod. Lácteos. M.R. LA SERENISIMA.
- **MAY HNOS. S.R.L.**
Chacabuco 449 - (1069) - Capital - Maquinarias para envases plásticos. Soplado. Inyección. Impresión. Máq. auxiliares. Planif. plantas integrales. BEKUM, ENGEL, DUBUIT, RAPID, CHURCHILL, CONAIR, LABOTEK.
- **MEDICAL'S**
Laprida 1365 - (1425) - Capital - Organización de prestaciones médicas privadas.
- **MERCEDES BENZ ARGENTINA S.A.**
Av. del Libertador 2424 - (1425) - Capital - Automotores.
- **MOLINO FLORIDA S.A.**
Coquimbo 3560 - (1605) - Munro - (Buenos Aires) - Productos para copetín. Productos dietéticos. Harinas especiales. M. R.: INSEL, NATION, TRIGUITOS.
- **MOSKAR S.A.I.C.**
Somellera 1628 - (1437) - Capital - Equipos para cámaras frigoríficas. Enfriadores de agua industriales. Cám. frigoríficas. Compresores, condensadores, tableros eléctricos, unidades condensadoras y evap. para refrigeración. M.R.: MOSKAR, IFACA, FRIGOPOL.
- **NOEL Y CIA. S.A.**
Av. Reg. Patricios 1750 - (1666) - Capital - Caramelos, chocolates, golosinas diversas, mermeladas, dulces, salsas, conservas vegetales, frutas en conserva, arroz, yerba mate, helados, etcétera.
- **NOVO INDUSTRIA/S DINAMARCA**
Novo Alle - DK 2880 Bogsvaerd (Dinamarca) - Enzimas industriales.
- **NUTRIMENTAL CO. S.A.I.C.F.**
Corrientes 1312, Piso 7º - (1043) - Capital - Cerveza KIRIN, Whisky NIKKA, Salsa de soya YAMASA, Salsa inglesa, Curry SEB, Sake SAWANOTSURU, OSTRAS (JAPON), AJI-NOMOTO, Té Verde (BRASIL).
- **ORGANIZACION ROBERTO**
Charcas 3640 P.B. - (1425) - Capital.
- **OSVALDO L. MENDIZABAL P.L.S.A.I.C. y G.A.**
Ruiz Huidobro 3860 - (1430) - Capital - Productos lácteos. M.R. MENDICRIM.
- **OTTO HAMMERLE**
A. Pini 352 - (1678) - Caseros (Bs. Aires) - Máquinas envasadoras continuas al vacío.
- **PETERS HNOS. C.C.I.S.A.**
J. B. Alberdi 5364 - (1678) - Caseros (Bs. Aires) - Bebidas espirituosas, jugos y jarabe. Licores, ginebra Llave, aperitivos, gin, cañas, vodka, cognacs, whiskies nacionales e importados. Granadina TIP-TOP y otros.
- **PISPEL S.A.**
Los Jazmines 6069 - V. Loma Hermosa - (1650) - S. Martín (Bs. Aires) - Cerveza "ORANGEB BOOM", Gaseosa RAAK y LONDON. Whisky BLACK BOTTLE y ROYAL PHEASANT.
- **PH ELECTRONICA S.A.C.I.F.I.A.**
Perú 299 - (1067) - Capital - Instrumentos de medición y control de calidad. Centrales y tableros de control automático pH. Metros SALOMETROS, CONDUCTIMETROS, REFRACTOMETROS, TERMOMETROS DIGITALES VISCOSIMETROS, etc. M. R. LUFTMAN.
- **PLASTICA INPLAST S.A.I.C.I.F.**
Cochabamba 2936/38 - (1252) - Capital - Envases plásticos desechables y láminas de PS.AI = P.S.E. y A.B.S. para envasamiento de productos alimenticios.
- **PRIETO S.R.L.**
Av. Diaz Vélez 4035 - (1200) - Capital - Galletitas LA GRAN VIA.
- **PRODUCTOS MU-MU**
H. Yrigoyen 3736 - (1028) Capital - Caramelos y chocolates.
- **QUICKFOOD ALIMENTOS RAPIDOS S.R.L.**
Fondo de la Legua 1690 - (1640) - Martínez (Bs. Aires) - Hamburguesas PATY. Salchichas PATY-WIENA. Chorizos PATY.
- **RAPPARD & CIA. S.A.C.I.F.I.**
San Martín 574, Piso 4º - (1004) - Capital - Maquinaria para la industria del chacinado. Envasadoras al vacío, embutidoras Cutter, mezcladoras, hornos de cocción y ahumado, inyectoras, etcétera.
- **RAYEN S.A.**
Directorio 5621 - (1440) - Capital - Máq. hidrolimpiadoras agua caliente o fría de alta presión con telecomando.
- **ROBIMAR**
Av. Colón 1566/72 - (8000) - Bahía Blanca (Bs. Aires) - Conservadoras para helados y cámaras frigoríficas modulares.
- **SAIAR S.A.**
Av. 12 de Octubre 3300 - (1879) - Quilmes Oeste (Bs. Aires). Clips, máquinas de cierre por clips. Tipper Tie, polietileno de alta y baja densidad. Textilyute como bolsas para envasamiento.
- **SALINERA POPRITKIN S.A.**
Av. República 188 - (1704) - Ramos Mejía (Bs. Aires) - Sal pokitín gruesa, entrefina, fina, fina corrediza e impalpable, comestibles e industriales a granel, embolsadas y fraccionadas.
- **SANCHEZ TERUELO, OSVALDO - Editor Mayorista**
Paroissien 3775 - (1430) - Capital - Editorial. Libros.
- **SANCOR COOPERATIVAS UNIDAS LIMITADA**
Tte. Gral. Richieri 15 - (2322) - Sunchoales (Santa Fe) - Productos lácteos. M.R. SANCOR, SANTA BRIGIDA, GRANJA BLANCA.
- **SAN SALVADOR S.A.I.F. y A.**
Neuquén 1959 - (1416) - Capital - Rebanadoras de fiambre. Balanzas. Sierra para carne y hueso. Máquinas de crema café.
- **SANTANA & CIA. S.R.L.**
Zañartú 1371 - (1424) - Capital - Mermeladas suizas Hero. Quesos suizos Chalet. Chocolates suizos Camille Biloche. Conservas españolas Pay Pay.
- **SANTA ROSA ESTANCIAS S.A.**
Sarmiento 3179 - (1196) - Capital - Productos lácteos.
- **SCHCOLNIK S.A.**
Jufre 1895 - (1688) - V. Tesei - Morón (Bs. Aires) - Envase cartón corrugado, flexibles y plásticos. Máquinas para envasamiento.
- **SELENE ARGENTINA S.R.L.**
Donato Alvarez 1270 - (1416) - Capital - Máq. de extrusión soplado para la fabricación de envases plásticos descartables, botellas, frascos, bidones, damajuanas, etcétera.
- **SERIM SOCIEDAD ANONIMA**
Sgo. del Estero 3312 - (1640) - Martínez (Bs. Aires) - Envases plásticos.



Empaquetamiento automático de caramelos

- **SERVOPOWER S.A.**
Río Negro 1138 - (1704) - Ramos Mejía (Bs. Aires) - Balanzas electrónicas para frigoríficos de mostrador, acero inoxidable, monoriel, computadoras de precio, plataforma para carros, pesadora para tanques y tolvas, impresores.
- **S.I.P.E. S.A.**
Aráoz 2569, Piso 3º "A" - (1425) - Capital - Electrodomésticos. Freidora y cafetera. M.R.: FRIGGITRISE.
- **SPRAYETTE**
Espinosa 2565 - (1416) - Capital - Menaje y utensilios de Teflon para uso culinario.
- **T.E.G. - Talleres Electrometalúrgicos Grosso S.A.**
Libertad 877 - (1012) - Capital - Departamento importación y distribución. Máquinas fabricadoras de cubitos de hielo marca ICEMATIC. Modelos de 10 a 240 kg. de producción por día.
- **TUCUMAN FLAKES S.A.**
Av. Fco. de la Cruz 1753 - (1437) - Capital - Comestibles. Fiambreres. Dulces. M.R.: TUPIL, FLEISS, IRAK, DOFO, HEN, DANISH INTERBREW.
- **TRES CRUCES S.A.**
Av. Fco. Beiró 4031 - (1419) - Capital - Vienísima. Patecés. Salchichón Tío Rico. Bondiolas. Jamones cocidos y crudos. Paletas. Mortadeltas. Hamburguesas. Chorizos. Lomos, Morcillas, Salchichones. Milancito. Fiambreres en general.
- **UNION GANDARENSE S.A.C.I.A.**
Paroissien 2506 - (1429) - Capital - Productos lácteos: leche, crema, dulce de leche y yoghurt. M.R. GANDARA.
- **OSTROVENACLIP**
B. Franklin 377 - (1603) - V. Martelli (Bs. Aires) - Embudidoras continuas al vacío. Clipadoras marca Poly Clip y Máquinas fabricadoras de hielo en escamas.
- **VENTAPEL S.A.I.C.**
Julio A. Roca 446 - (1752) - L. del Mirador (Bs. Aires) - Cintas engomadas (Papel Kraft y/o reforzado con hilo de polipropileno) y autoadhesivas. Máquinas expendedoras para aplicación de las mismas.

- **VENZANI, JUAN LUIS Y CIA.**
Lascano 2619 - (1417) - Capital - Harina de maíz, sémola can-dea. Arroz (Fortuna-Blue bonnet-Blue rose). Vinos de mesa, reserva finos y especiales. Frutas desecadas. M.R.: DE SALTO, SALCO, FENEYU, VALLE NOBLE y COMANCHE.
- **VILAPLANA & CIA. S.C.A.**
Gral. J. G. de Artigas 1149 - (1416) - Capital - Castañas en almíbar, confites, turrone, huevos de pascua. M.R. VILAPLANA, IMPERIAL, BERTOMEU y EL MIGUELETE.
- **VIÑA CANTEGRIL S.A.C.I.I. y A.**
Av. Centenario 1868 - (1643) - Beccar (Bs. Aires) - Vinos.
- **YEMAS DEL URUGUAY - HUGO C. PACHECO**
Maldonado 1513 - Montevideo (Uruguay) - Gurruchaga 513, Piso 3º "A" - (1313) - Capital.
- **ZAIPER S.R.L.**
Av. Bernardo Ader 1381 - (1607) - V. Adelina (Bs. Aires) - Frigorífico y fábrica de embutidos frescos, jamones, paletas, lomos, salchichones, salchichas tipo viena. Fiambreres porcinos. Nuevas técnicas en chacinados. M. R. ESPLENDOR.

SALON DEL EQUIPAMIENTO INTEGRAL DE LA COCINA SICO '81

- **ALPHACRUX S.A.**
San José 83, Piso 4º - (1076) - Capital - Utensilios de cocina. Origen USA. Artefactos y vajillas de cocina. Origen USA y España. Utensilios Teflon FOLEY. Origen USA.
- **AMERMIN S.A.**
Av. de Mayo 975, 4º Piso - (1084) - Capital - Artículos para el hogar.
- **ANITORI**
Ruta 2 Km. 29, Bosques. (1888) - Florencio Varela (Bs. Aires). Artículos de cocina. Manteleros.
- **D.A.S.**
J. Clark 840 - (1642) - San Isidro (Bs. Aires) - Sistemas de seguridad. Disyuntores diferenciales.
- **EDITORIAL SANCHEZ TERUELO**
Paroissien 3775 - (1430) - Capital - Libros de cocina.
- **EMKA S.A.**
Castelli 48 - (1031) - Capital - Multigrill. de Teflon (tostadora, parrilla eléctrica, horno y brochetera).
- **FADEMAG**
Bonorino 554 - (1406) - Capital - Elastiflor. Cerámicas. Revestimientos.
- **GRETA**
Lope de Vega 3423 - (1419) - Capital - Cristalería. Teflon. Porcelana, ectétera.
- **HUACO**
Ruta 8 Nº 4114 - (1650) - San Martín (Bs. Aires) - Mesas rebatibles. Laminados plásticos.
- **MAGGI-FLASH S.A.**
Av. Pueyrredón 524 - (1032) - Capital - Oster. Fluron incrustado.
- **MAGGIMIX S.A.**
Pueyrredón 510, 2º Piso - (1032) - Capital - Electrodomésticos. Robot de cocina.
- **ORGANIZACION ROBERTO**
Charcas 3640 - (1425) - Capital - Artículos de Teflon.
- **SERCOL**
Tacuarí 119, Piso 1º (1071) - Capital - Lavavajilla Carrusel.
- **SPERANZA Y CIA.**
Viamonte 1357 - (1053) - Capital - Purificadores de aire para cocina. Gabinetes de planchado. Turboventiladores —extractores de aire—. Artefactos para el hogar ROWENTA, M.R., SPAR.
- **SOVEMARCO AMERIQUE S.A.**
Humberto 1º 2345 - (1229) - Capital - Horno Rotel. Máquina café RIVIERA PIM'S.
- **SPRAYETTE**
Charcas 3640 - (1425) - Capital - Artículos de Teflon.
- **VIVIANA GUTTMANN**
José M. Gutiérrez 2786, Piso 9º "A" (1425) - Capital - Menaje Teflon. Jarras térmicas.

PRESA COMPENSADORA PEÑAS BLANCAS

La empresa estatal Agua y Energía Eléctrica inauguró la presa compensadora Peñas Blancas, ubicada sobre el río Juramento, siete kilómetros aguas abajo de la presa de embalse de Cabra Corral, en el departamento La Viña, provincia de Salta. (Ver Nº 88).

Esta obra permite que la central Hidráulica Cabra Corral funcione a pleno con sus tres turbinas de 34.000 kilovatios cada una, independientemente de las necesidades de riego y bebida impuesta por las zonas pobladas río abajo. Los caudales que pasan por las turbinas de la citada central quedan retenidos por el embalse de Peñas Blancas, cuyas compuertas a la vez regulan el paso del agua necesaria para beneficiar con riego a una importante área de los Departamentos de Anta y Metán en la provincia de Salta, y de Figueroa, Avellaneda y General Taboada en la provincia de Santiago

del Estero, que contarán con una superficie total bajo riego de 110 mil hectáreas.

De esta manera la central Cabra Corral está en condiciones de funcionar con su máxima potencia de instalación (102.000 kW), con suministro de energía variable durante las horas del día, según sea la demanda del Sistema Eléctrico Interconectado de la Región Noroeste Argentino (NOA), que abastece a las provincias de Catamarca, Jujuy, Salta, Santiago del Estero y Tucumán.

La construcción de Peñas Blancas fue iniciada por Agua y Energía Eléctrica en el mes de junio de 1979, habiéndose cumplido estrictamente el plazo de ejecución estipulado en el contrato. La inversión realizada en estos trabajos alcanzó la suma de U\$S 24 millones.

DETALLES DE LA OBRA

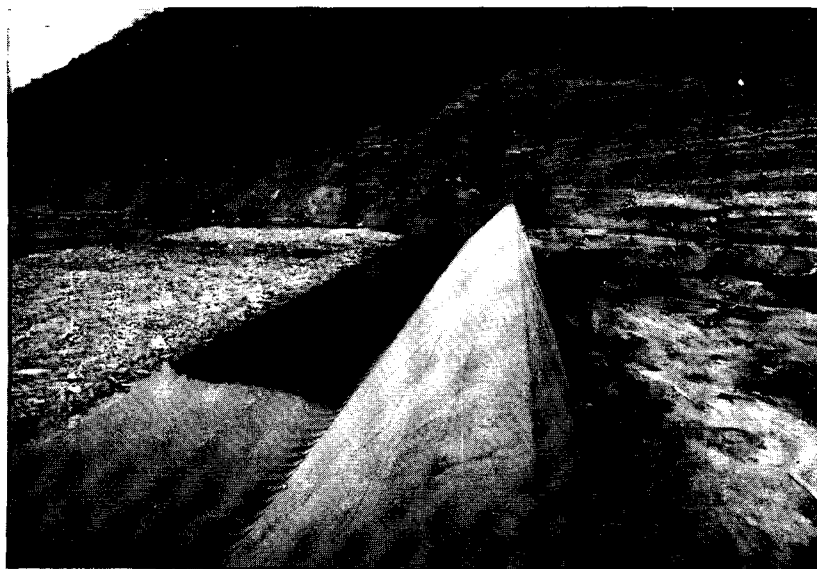
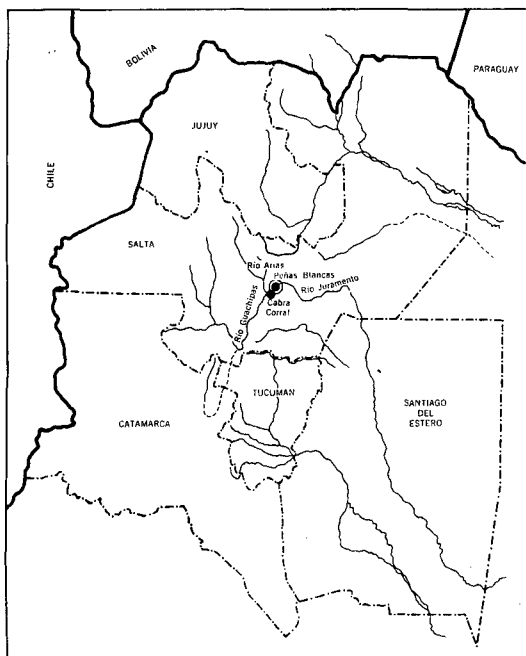
La presa fue construida en

hormigón con eje recto. Su altura desde la fundación es de 16,60 metros, mientras que su longitud de 213,50 metros, con un vertedero central de 160 metros de extensión con capacidad de descarga de 1.500 metros cúbicos por segundo, o sea similar a la capacidad del vertedero de Cabra Corral. Es de destacar que el cierre sobre el río que constituye esta presa, se prolonga hacia abajo en el aluvión mediante una pantalla de hormigón cuya profundidad máxima es de 15 metros y su espesor de 75 centímetros.

El embalse que se forma con esta presa tiene un volumen de 2,86 hectómetros cúbicos de agua, que cubrirán una superficie de 67 hectáreas.

En la construcción de la presa fueron utilizados un total de 34.000 metros cúbicos de hormigón.

UBICACION DE LA PRESA





SANTA FE

NOTA 2

Santa Fe es la segunda provincia productora en el país de los principales cereales y oleaginosas, excepto la soja, cultivo en el que encabeza las estadísticas de producción, posición que también ocupa para frutilla y lentejas. En el contexto de la economía provincial, el sector agropecuario aporta más de un 20 % al Producto Bruto Interno.

Su diversidad climática, unida a las diferencias edáficas (desde los ricos suelos pampeanos en el sur hasta los que no lo son tanto, en el noroeste), hacen factible un amplio espectro de posibilidades agrícolas ganaderas en la provincia. La superficie de la provincia apta para la explotación agropecuaria y forestal es de 12.294.440 hectáreas. De esta superficie está bajo cultivo actualmente alrededor de un tercio. Esta importante superficie está ocupada por 68.827 explotaciones.

Los cultivos cerealeros (trigo, sorgo, maíz, avena, cebada, etc.), junto a los oleaginosos (soja,

girasol, lino) constituyen la actividad predominante en la región sur y central, a la que deben agregarse las no menos importantes de producción de carne y la explotación tampera; ésta última conforma la mayor cuenca lechera del país, tanto por la cantidad de explotaciones, como por los volúmenes de producción e industrialización. En el norte subtropical, son relevantes la producción de algodón, girasol, soja, arroz y caña de azúcar, sin dejar de mencionar una citricultura significativa. La franja aluvional del río Paraná hace posible la existencia de cordones hortícolas, especialmente alrededor de los grandes centros de consumo; en éstos, la variabilidad climática de la provincia posibilita una extensa gama de cultivos, destacándose la arveja, papa, lenteja, tomate, zanahoria, sandía, frutilla, etc.

La actividad ganadera, caracterizada por el predominio del engorde del ganado en el sur, la explotación de tambo en el centro y la cría en el



Monumento Nacional a la Bandera erigido sobre el río Paraná, rodeado por moderna edificación de la ciudad de Rosario, una de las tres principales del país.

norte, se destaca tanto por su volumen total como por los niveles de rendimiento por unidad de superficie.

AGRICULTURA

En el último quinquenio los cultivos, en general, han tenido evolución favorable, no tanto en el área sembrada como en la producción, debido fundamentalmente a los mejores rendimientos obtenidos. Ha influido en ello el comportamiento eficiente de los cereales tradicionales y, a su vez, el avance de algunos cultivos industriales (donde se percibe una tendencia creciente tanto en el área sembrada como en la producción), como la soja y el girasol.

La producción física evolucionó desde 1975/76 hasta el presente en un 35 %, como consecuencia del alto rendimiento de los cultivos principales. La incorporación de semillas híbridas, el mejor laboreo previo a la siembra, la mayor protección de las especies con el uso de agroquímicos, la aplicación de nuevas tecnologías específicas a cada cultivo y la reacción producida a partir de la cosecha 1976/77, a raíz de la aplicación de una

política de pago de precios reales a los productores, contribuyeron a estos buenos resultados.

Debe tenerse en cuenta que la provincia concurre a la producción total nacional con altos porcentajes, ocupando desde el período 1975/76 al presente el segundo puesto, detrás de la provincia de Buenos Aires.

FORESTACION

Las existencias forestales en la provincia están comprendidas dentro de dos tipos de formaciones: a) los bosques naturales; y, b) las forestaciones artificiales.

Las formaciones naturales pueden dividirse en dos grandes grupos: 1) bosques isleños y ribereños; 2) bosques de madera dura.

La primera de las formaciones incluye las zonas de islas y tierras bajas que acompañan al río Paraná, las que presentan especies de alto porte y maderas blandas, de natural regeneración que cubren unas 350.000 hectáreas. La producción de esta zona abastece a diversas industrias (princi-

palmente a las de envases, cajonería y mueblería rústica).

La segunda formación cubre alrededor de 400.000 hectáreas. Se localiza bajo la denominación de bosques "maderables", en los Departamentos Vera y General Obligado; está constituida por especies de alto porte, con diámetros aptos para la obtención de vigas, postes y rollizos, predominando las maderas duras.

Los bosques cultivados se han desarrollado en la provincia principalmente con eucaliptus, cubriendo unas 16.000 hectáreas, y en menor proporción con pinos en una extensión de unas 4.000 hectáreas. Estas plantaciones abastecen a grandes industrias de la provincia, tales como las de aglomerados de astillas, celulosa y papel, impregnación, etc., localizándose en dos núcleos: uno de ellos en la zona de San Justo y otro en el sur de la provincia, con epicentro en la ciudad de Rosario.

Estas forestaciones tienen inmejorables perspectivas de evolución, ya que cuentan con un mercado creciente, buenas condiciones ecológicas y características propias de las especies que resultan ser las más adecuadas para su utilización en las industrias mencionadas.

Ganadería

En el rubro Ganadería, el renglón más importante es el de vacuno, que representa más del 50 % del total. El comportamiento de esta actividad, al haber sido desplazada hacia zonas marginales por la agricultura, registró en los últimos años un desenvolvimiento dinámico.

Los últimos datos indican para la provincia de Santa Fe, un total de 6.970.000 cabezas de ganado vacuno, 634.136 porcinos, 230.253 equinos y 126.408 ovinos, por lo que su participación porcentual, respecto al stock nacional, fue de un 12,1 %, 17,95 %, 8,29 % y 0,70 %, respectivamente, arrojando un promedio general del 9,75 %.

Dentro del contexto ganadero nacional, la provincia de Santa Fe ocupa los primeros lugares en la producción de vacunos (cantidad de cabezas), junto a Buenos Aires y Córdoba. Es así desde 1975/76 en que la producción aumentó en un 52 %.

Por otra parte, la producción de carne vacuna (medida en toneladas) también se vió incrementada, siendo destacable el ascenso del 73 % operado en 1974 a 1977. La actividad ganadera inició así un proceso de consolidación de su estructura productiva.

La explotación porcina, de acuerdo con las cifras mencionadas, encuadradas dentro de las activida-

EDUCACION

Establecimientos de enseñanza primaria y media	507
Escuelas rurales	22
Establecimientos de enseñanza superior	43
Asistencia primaria y media ...	+ de 100.000 alumnos
Asistencia universitaria	50.000 alumnos

SALUD PUBLICA

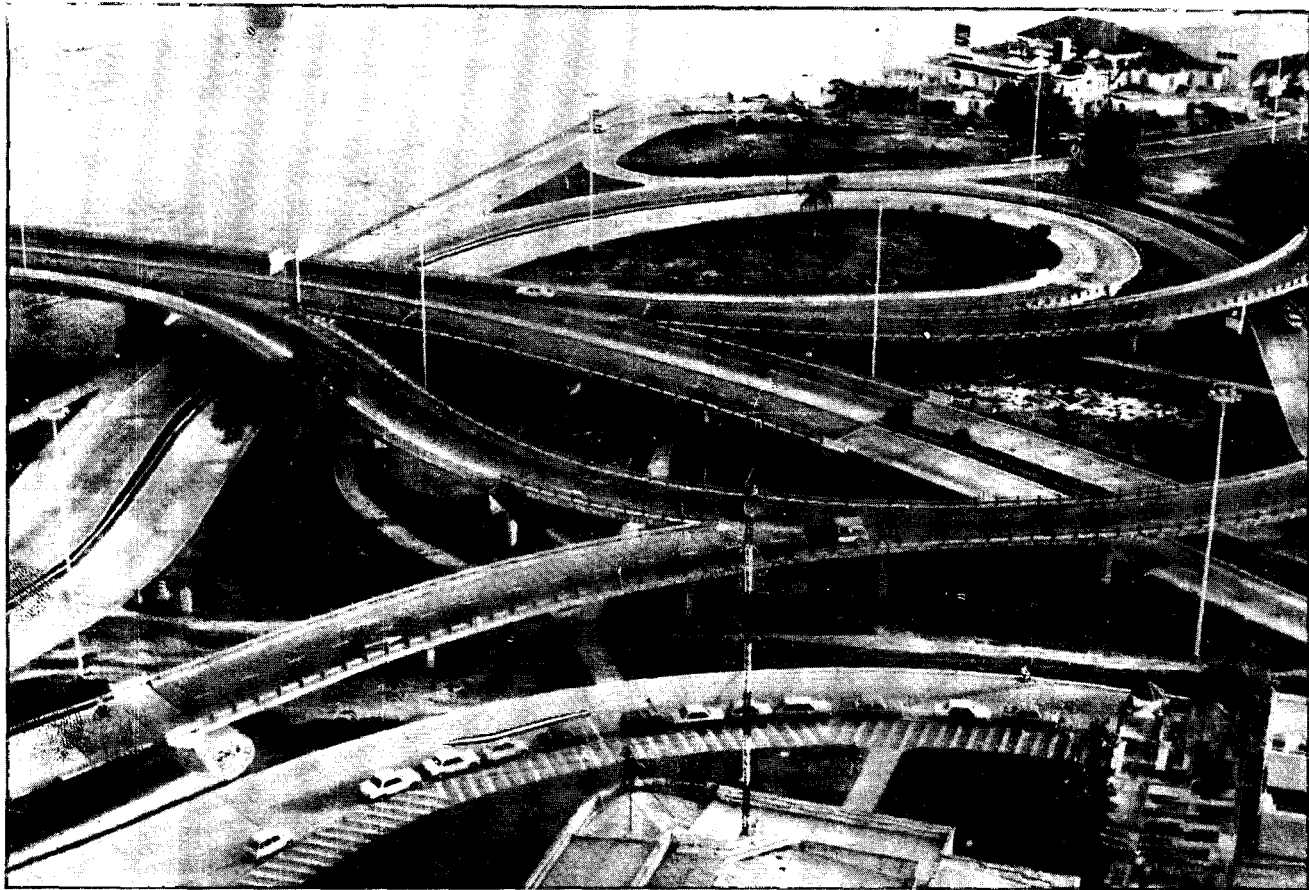
Establecimientos asistenciales	828
Camas	13.249
Profesionales médicos	5.622

ESTABLECIMIENTOS INDUSTRIALES

Industria arrocera	2
Industria cerámica	2
Industria cervecera	4
Industria del vidrio	5
Curtiembres	3
Industria frigorífica	7
Industria harinera	5
Industria jabonera	3
Industria láctea	6
Industria celulósico-papelera	2
Industria petroquímica	3
Industria química	1
Industria metalúrgica	12
Maquinarias e implementos agrícolas	6
Industria textil	2
Industria aceitera	2
Industria de pigmentos	1
Industria siderúrgica	1
Industria alimenticia	2

DISTANCIAS (EN KILOMETROS) A LAS CAPITALES DE PROVINCIAS DEL PAIS

Desde Santa Fe a:	
Capital Federal	475
Catamarca	791
Córdoba	349
Corrientes	564
Formosa	713
La Plata	532
La Rioja	806
Mendoza	910
Neuquén	1.376
Paraná	25
Posadas	886
Rawson	1.753
Resistencia	544
Río Gallegos	2.902
Salta	1.081
San Juan	856
San Luis	653
San Miguel de Tucumán	767
San Salvador de Jujuy	1.118
Santa Rosa	838
Santiago del Estero	608
Ushuaia	3.504
Viedma	1.242



Modernas y ágiles autopistas cruzan gran parte del territorio de la provincia.

des ganaderas de la provincia, ocupa el tercer lugar en la existencia porcina nacional.

Producción lechera

La producción lechera en la República Argentina alcanzó un record histórico en el año 1976 con alrededor de 5.600 millones de litros, manteniendo en el último quinquenio niveles promedios de alrededor de 5.200 millones de litros.

En ese cuadro de análisis, la provincia de Santa Fe tiene predominante participación en cuanto a la elaboración de productos lácteos, las participaciones del 78,35 % en caseína, del 54,56 % en manteca y del 52,65 % en dulce de leche, sumadas al 45,05 % en leche en polvo, al 32,50 % en quesos y al 25,99 % en leche condensada y evaporada, elevan al 53,99 % el promedio para 1976, porcentaje que evidencia el nivel de producción alcanzado por los productores locales, los cuales, en ese año, concurrieron al mercado a través de 276 establecimientos especializados (o sea un 28 % sobre el total del país).

La zona de mayor producción se localiza principalmente y en orden de importancia relativa, en los Departamentos de Castellanos, Las Colonias,

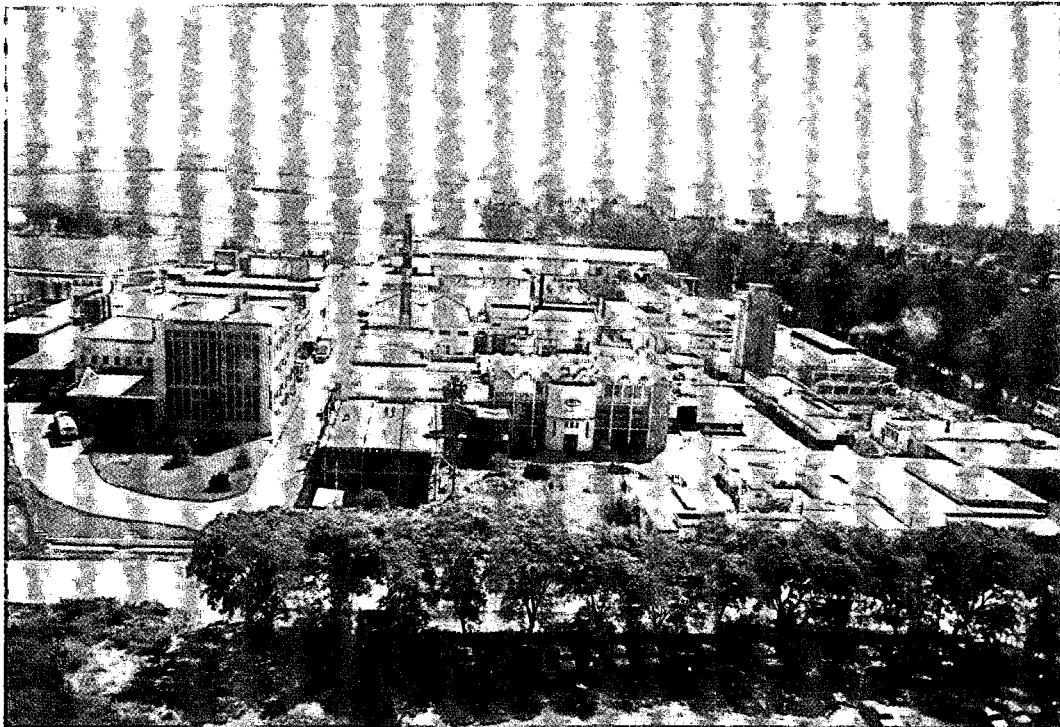
y San Martín, con actuales repuntes evidenciados en las áreas tamberas de los Departamentos San Jerónimo, General López e Iriondo. Asimismo, se destaca la importancia de los agrupamientos cooperativos, aunque la industria privada cuenta con relevantes empresas. El desarrollo industrial, como las cifras lo demuestran, ha sido probablemente en este campo el más importante del país.

EDUCACION

Las estadísticas más recientes señalan que la enseñanza media en la provincia cuenta con 507 establecimientos, a los que asisten más de 100.000 alumnos, destacándose que el crecimiento numérico de la matrícula en la provincia es mayor que en el conjunto del país. La distribución de los alumnos por tipo de enseñanza muestra un predominio de la orientación comercial y técnica, ocupando ésta el segundo lugar provincial, por su acelerado incremento a costa de las ramas tradicionales.

El nivel primario es de carácter obligatorio hasta los 14 años de edad. De los casi 50.000 alumnos que reciben enseñanza superior, sólo el 12 % cursa estudios en institutos no universitarios. El resto

Uno de los establecimientos dedicados a la industria láctea, perteneciente a SanCor, ubicado en la localidad de Sunchales.



Una vista panorámica del Parque Industrial levantado en la ciudad de Reconquista, al norte de la provincia.



asiste a algunos de los 43 establecimientos donde se imparte enseñanza universitaria.

El analfabetismo en la provincia llega al 7% (inferior al 8% que se da a nivel nacional), nivel este vinculado con las edades elevadas en los departamentos menos avanzados en lo económico y social. La población de 10 a 40 años es en su casi totalidad alfabetada, y el factor sexo no incide en la tasa provincial.

SALUD PUBLICA

En materia de salud se integra una muy significativa acción estatal con destacadas prestaciones de carácter privado. En la provincia funcionan 828 establecimientos de atención médica, con un total

de 13.249 camas, que representan una disponibilidad de 5,7 camas por cada 1.000 habitantes.

Conforman una red sanitaria que, si bien cubre toda la provincia, se intensifica en cuanto a su complejidad asistencial en los dos grandes centros Santa Fe y Rosario. El amplio sistema de rutas pavimentadas permite una fácil comunicación que ha posibilitado instrumentar un esquema de atención escalonada y de derivación debidamente coordinada con los centros de mayor complejidad.

La cantidad de médicos resulta satisfactoria (1 médico cada 437 habitantes) y no tanto la de odontólogos, cuyo incremento sería deseable. El Estado ha mantenido y mantiene un sostenido esfuerzo en la prevención y control de enfermedades a través de programas específicos. La tasa de mortalidad infantil, continuando una tendencia descendente, ha sido del 33,4 por mil.

VIVIENDAS

La construcción de viviendas ha demandado un significativo esfuerzo en el ámbito provincial, con la confluencia de aportes financieros propios y provenientes del Fondo Nacional de la Vivienda.

En los últimos años la provincia ha ocupado un lugar de vanguardia por el ritmo de edificación así como por el volumen de nuevas unidades habitacionales habilitadas, avanzándose así hacia la significativa reducción del déficit todavía existente en la materia.



Puerto de Santa Fe, uno de los más activos del país en la exportación de cereales.

Autopista Santa Fe-Rosario.

PROYECTOS PARA EL DESARROLLO

Una mención especial merecen dos obras que por su envergadura y consecuencias regionales, habrán de transformar la estructura socio-económica de la provincia. La primera de ellas, el proyecto denominado Bajos Submeridionales (ver Nº 98), tiene por objeto el mejoramiento de tierras en un área de influencia de 10.700.000 hectáreas de llanura deprimida de la zona norte de la provincia de Santa Fe, sur de la provincia del Chaco y este de la provincia de Santiago del Estero. La segunda, el aprovechamiento integral del Paraná Medio (ver Nos. 90 y 108), apunta fundamentalmente a la utilización hidroeléctrica, sin menoscabo de otros beneficios adicionales, de la gran masa de agua que se acumulará a lo largo de 630 kilómetros, bañando costas de cuatro provincias Santa Fe, Entre Ríos, Chaco y Corrientes.

Bajos submeridionales

Comprende un vasto plan de desarrollo integral con obras de saneamiento, infraestructura regional e incorporación de tecnología en establecimientos agropecuarios. Como objetivo de planificación espacial se ha enunciado la intención de trasladar actividades menos rentables (ganadería) hacia zonas marginales, dedicando las más productivas a la agricultura.

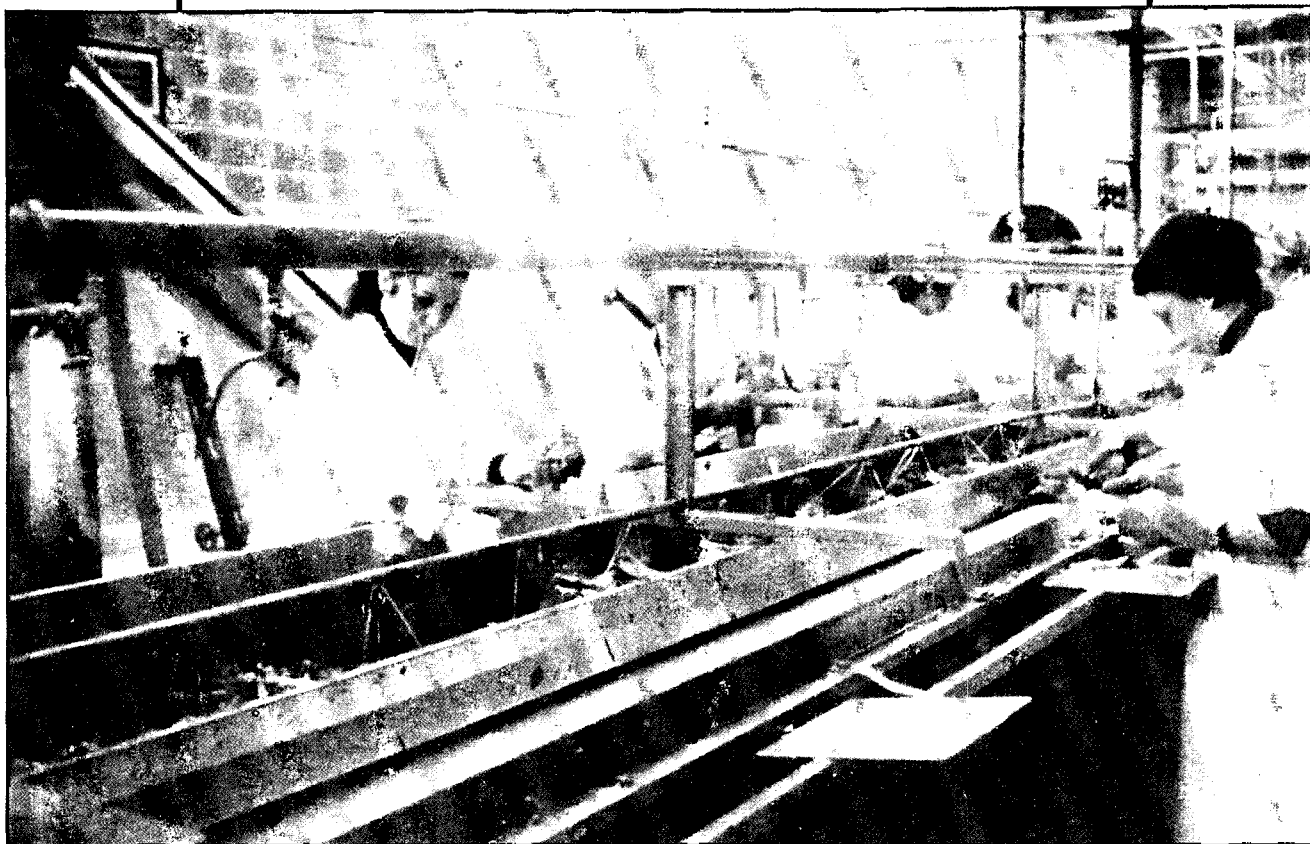
Puede entenderse el grado de incidencia sobre la provincia de Santa Fe de este ambicioso proyecto (ver nº 98), si se tiene en cuenta que más de la mitad de la totalidad del área de influencia (aproximadamente 5.500.000 hectáreas) pertenecen



al norte santafesino el cual se beneficiará con sustanciales mejoras.

La infraestructura básica regional pretende separar los escurrimientos de la zona norte (origen en Chaco), generalmente de buena calidad y gran volumen, de los de las zonas noroeste y oeste (origen Santiago del Estero), altamente salinizados o de poco volumen relativo. A tal fin se ha fijado un Plan Matriz de Obras, consistentes en la ruta y obras complementarias de manejo de agua en el tramo Quimili (Santiago del Estero)-Puerto Ocampo (Santa Fe), con lo que se logra una base para el control de los sistemas Chaqueños y Santafesino.

El proyecto se completa por la ruta Los Amores (Santa Fe)-Campo Largo (Chaco), con lo que se



Una diversa gama industrial caracteriza el desarrollo de la provincia. En esta reproducción fotográfica un aspecto del moderno establecimiento dedicado a la congelación de frutas y hortalizas de la región, ubicado en Santa Rosa de Calchines.

replantea la divisoria natural que impide el traspase de agua de la cuenca de aporte al Paraná, hacia los Bajos Submeridionales.

Aprovechamiento integral del Paraná Medio

Este emprendimiento (ver Nos. 80 y 108) constituirá la más grande obra hidroeléctrica construida por la Argentina. Tal es su magnitud, que el Paraná Medio equivale al 110 % de la energía generada para el Servicio Público de la República Argentina en el año 1978 o al ahorro de 8.000.000 de m³. de petróleo/año.

El aprovechamiento del tramo del río se realizará mediante la elevación de la superficie libre de agua, con la construcción de dos presas frontales al río y presas laterales complementarias. El cierre norte denominado Patí, se ubica a unos 20 kilómetros al norte de la localidad de Esquina, en la provincia de Corrientes; el emplazamiento sur, en la isla Chapetón, a 25 kilómetros al noroeste del Túnel Subfluvial "Hernandarias".

El sistema de dos presas escalonadas permitirá la concreción de los siguientes propósitos:

- Aprovechamiento energético. Tendrá una potencia instalada de 5.700 MW y una generación media anual de 34.500 GWh.
- Navegación de ultramar. Permitirá el paso de barcos y trenes de barcazas, extendiendo los 21 pies de calado hasta Corrientes (a más de 1.100 kilómetros del mar).
- Protección de costas. Un cierre lateral en la zona baja de la costa santafesina la protegerá de las crecidas extraordinarias.
- Recuperación de tierras. Aproximadamente 300.000 hectáreas comprendidas entre las Rutas Nº 11 y la Nº 1 en Santa Fe, mediante drenaje de las aguas de lluvias hacia canales colectores.
- Regadío, comunicaciones ferroviarias con la Mesopotamia sobre el coronamiento de las presas frontales, turismo y deporte.



Acceso al túnel subfluvial "Hernandarias" que vincula a la capital de Santa Fe con Paraná, capital de la provincia de Entre Ríos.

MARCO PARA FUTURAS INVERSIONES

Es muy difícil particularizar las aptitudes de la provincia en un solo o uno pocos tipos de industrias. Si bien puede observarse rápidamente que presenta condiciones favorables para la continuación, ampliación y profundización de su desarrollo agroindustrial, lo cual resulta posible en función de la composición de su base productora de materias primas agrícolas y pecuarias, no es menos cierto que reúne otros factores locacionales de indudable importancia.

En primer lugar, puede destacarse el propio proceso de desarrollo ya alcanzado, que en el campo industrial muestra una significativa diversificación. Esta diversificación ha implicado que de una estructura manufacturera compuesta mayoritariamente por productos alimenticios, se ha evolucionado a otra donde junto a aquellas ramas se ha desarrollado una importante industria metalúrgica, papera, química y petroquímica, para mencionar algunos rubros representativos.

En segundo lugar, existe en la provincia una calificada dotación de recursos humanos, los que se cuentan con experiencia industrial o están capacitados mediante programas de información técnica intermedia o superior, para incorporarse a la industria.

En tercer lugar, Santa Fe cuenta con una infraestructura energética, de comunicaciones, transportes y servicios que aun a despecho de otros factores, son atractivos locacionales determinantes en todo análisis de radicación industrial.

Finalmente, presenta un mercado de consumo que dado el poder adquisitivo global provincial y la dimensión de su población, que se acerca a los 2,5 millones de habitantes, ha alcanzado una potencialidad singular, todo ello sin omitir que al mismo tiempo se encuentra integrado al más importante mercado del país, especialmente en el cordón litoral-fluvial Santa Fe-La Plata, que supera en la actualidad los 12 millones de habitantes y muestra proyecciones de sostenido avance.

SE CONSTRUIRA LA CENTRAL NUCLEAR "ATUCHA II"

Crédito para una planta de agua pesada

En la sede de la Comisión Nacional de Energía Atómica (CNEA) se firmaron los contratos para la construcción de la Central Nuclear Atucha II y la futura cooperación entre ese organismo y la empresa alemana Kraftwerk Union AG. (KWU).

En octubre de 1979 la firma KWU —subsidiaria de Siemens AG— ya había recibido de la CNEA una carta intención para la compra de la Central Nuclear Atucha II. Sobre la base de ese documento se procedió a elaborar los contratos, cuyo objeto han sido los acuerdos sobre el uso exclusivamente pacífico —objeto común de ambos países— de la tecnología nuclear a ser transferida por la República Federal de Alemania.

LAS OBRAS

La central nuclear Atucha II, de una potencia de 698 MW netos, entrará en servicio en 1987 y constituye uno de los princi-

pales proyectos del Plan Nuclear Argentino.

Su construcción fue autorizada por el Poder Ejecutivo Nacional en 1979, al aprobar la oferta presentada por la firma KWU de la República Federal Alemana, que se encargará de la construcción de la planta.

El citado acuerdo dio origen a la conformación de una empresa mixta de ingeniería que cumplirá las tareas de arquitecto industrial en la construcción de la central y en las subsiguientes que incluya el Plan Nuclear Argentino.

La participación inicial de la Comisión Nacional de Energía Atómica en el capital de dicha empresa será del 75 % y aumentará progresivamente en el tiempo hasta alcanzar el 100 por ciento al comenzar la construcción de la sexta central nuclear.

También dentro de este programa se inserta la construcción de la planta de agua pesada de la localidad de Arroyito,

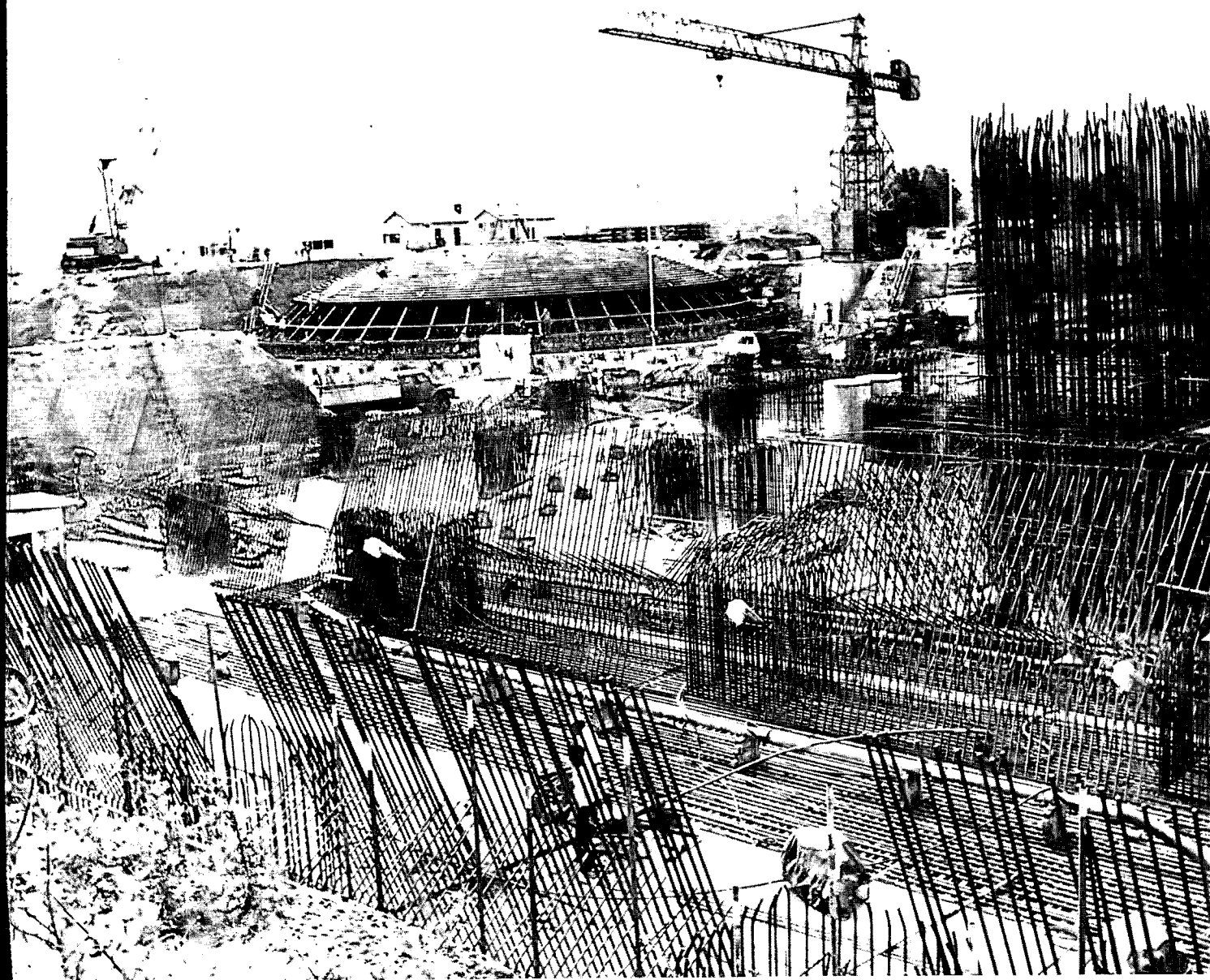
Neuquén, cuya inauguración está prevista para 1983, y que tendrá una capacidad de producción de 250 toneladas por año.

La ejecución de este proyecto fue contratada con la firma Sulzer Brothers Ltd.

El papel de la KWU como socio de la CNEA en la construcción de la Central Atucha II y en las restantes centrales del Plan Nuclear Argentino comprende su participación en la empresa conjunta de ingeniería ENACE —Empresa Nacional Argentina de Centrales Electronucleares— y en la provisión de suministros y servicios.

En lo concerniente a la participación de la KWU en la construcción de Atucha II, los convenios suscriptos comprenden, entre otros puntos, los siguientes:

Contrato de suministros: Establece la provisión de componentes y equipos para Atucha II, que la industria nacional aún no está en condiciones de producir y que



*La Argentina construirá la Central Nuclear Atucha II,
en cercanías donde se erigiera la Central Atucha I.*

por lo tanto serán suministrados como bienes de importación por KWU.

Contratos de servicios: Establece el alcance de los servicios de ingeniería que prestará KWU para la construcción de Atucha II.

Acuerdo de garantía: Fija las garantías que KWU se compromete a asumir. Con respecto a esto último cabe destacar que KWU ha asumido la garantía para el funcionamiento de la central

en su totalidad, incluyendo la potencia eléctrica neta, el consumo de calor y la pérdida máxima anual de agua pesada, pese a que KWU no entregará esta Central llave en mano sino que tan sólo participa en su construcción en su carácter de socio que aporta Know-how y provee parcialmente suministros y servicios. Adicionalmente se firman con KWU, los siguientes contratos:

1º) Acuerdo de Accionistas: referido a la construcción de la ya mencionada empresa de Ingeniería (ENACE).

2º) Acuerdo de transferencia de tecnología: el que asegura la transferencia del necesario Know-how a la Empresa de Ingeniería.

3º) Acuerdo de transferencia de tecnología, en el campo de la fabricación de elementos combustibles, lo que asegura la transferencia del Know-how necesario para el dominio del así llamado "ciclo de combustible".

4º) Acuerdo para la fabricación del primer núcleo de elementos combustibles para Atucha II en la Argentina.

ESTADO ACTUAL DEL PROYECTO ATUCHA II

La Central Nuclear Atucha II estará equipada —como es el caso de Atucha I— con un reactor para uranio natural del tipo PHWR (pressurized heavy water reactor) y diseñado para generar una potencia eléctrica neta de 682 MW. También Atucha I fue construida por Siemens/KWU y está operando desde el año 1974 como primera Central Nuclear Comercial de Latinoamérica con una disponibilidad en el tiempo de más de 80 % como promedio.

El estado actual del proyecto

corresponde a las tareas establecidas en el cronograma de construcción de la Central, la que deberá ser entregada para la operación comercial en Junio de 1987. Actualmente se encuentran trabajando en el proyecto aproximadamente 160 profesionales de CNEA y KWU.

La siguiente es una reseña sintetizada de las principales tareas que se están cumpliendo.

— Estudio de suelos en el sitio del emplazamiento, que incluye la realización de perforaciones y análisis de las muestras extraídas para verificación de las

condiciones de asentamiento de los edificios.

— Pedido de ofertas para componentes electromecánicos cuya instalación depende del avance de la obra civil. Las especificaciones correspondientes son adaptadas, en la medida posible, a las condiciones de la industria nacional.

— Pedido de ofertas para la provisión por una empresa nacional de la esfera de contención (diámetro 56 m, material acero, espesor aproximadamente 30 mm). Comprende la manufac-

PRESTAMO POR U\$S 150 MILLONES

Previo a la firma del contrato entre la CNEA y la empresa alemana KWU, el representante financiero de la República Argentina en Europa, doctor Dante Simone, suscribió en Düsseldorf, Alemania Federal, un contrato de préstamo por 150 millones de dólares, destinado a la financiación pura de la primera parte de las obras de la planta de producción de agua pesada, a construirse en Arroyito, provincia de Neuquén, y de la Central Nuclear Atucha II, que se levantará en Zárate, provincia de Buenos Aires.

El convenio fue suscripto con un consorcio de bancos encabezado por el Westfö International S.A. y lo integran los bancos Bayerische Landesbank, International S.A., Commerzbank International S.A., Compagnie Luxembourgeoise de la Dresdner Bank DG (Dresdner Bank International), Deutsche Bank, Compagnie Financiere Luxembourg, Helaba Luxembourg y Hessische Landesbank International S.A., como "managers".

El crédito fue otorgado a un plazo de 12 años, con 6 de gracia y otros 6 para el repago, con un interés del 3/4 % anual sobre la tasa interbancaria de Londres (Libor).

tura, transporte y montaje del suministro.

— Proyecto del obrador e infraestructura (accesos, suministro de agua y energía, sanitarios, vigilancia, vivienda).

— Compra terreno adicional (15,6 Ha).

— Preparación pliegos para precalificación de empresas para ingeniería de detalle y construcción de obra civil.

— Determinación de la ubicación de la central y confección de planos de conjunto de los distintos edificios aplicando los procedimientos de planificación sistematizada más actualizados, co-

mo base para invitar a la Industria de la construcción local a presentar sus ofertas.

— Preparación del informe preliminar de seguridad de la central, requerido para el otorgamiento del permiso de construcción por parte de la autoridad licenciantes.

— Elaboración de las especificaciones técnicas para los componentes mecánicos, eléctricos y demás sistemas, incluyendo aquellos que deben ser fabricados y suministrados por la industria nacional.

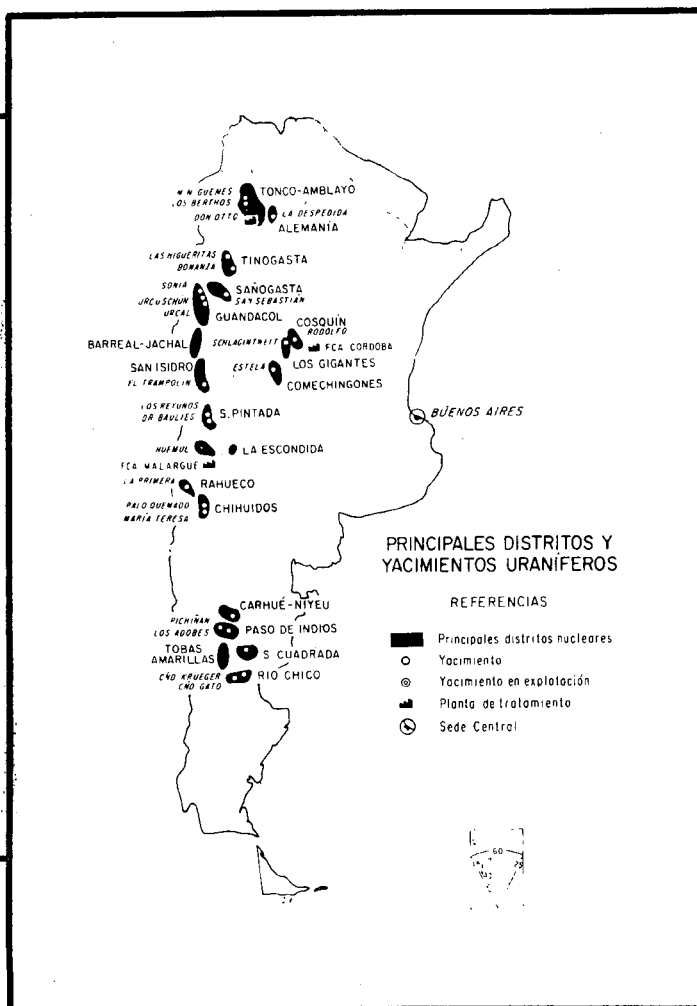
— Contratación para la adquisición de piezas forjadas para los

componentes grandes, o sea el recipiente de presión del reactor y el generador de vapor, a fin de poder cumplir los plazos previstos.

— Examen en una etapa previa de las posibilidades para la transferencia de know-how de producción con el objeto de lograr la mayor participación posible de la industria nacional en la producción de los mencionados componentes pesados.

— Preparación y redacción de otros contratos directos de transferencia de tecnología entre empresas europeas y proveedores nacionales.

PRODUCCION RECORD DE CONCENTRADOS DE URANIO EN LA ARGENTINA



Durante 1980 la Argentina produjo un record de 220 toneladas de concentrado de uranio, 10 por ciento más de la producción planeada y 39,6 por ciento más que las 160 toneladas de 1979.

La producción provino íntegramente de las cuatro plantas procesadoras de uranio de la Comisión Nacional de Energía Atómica (CNEA). Tres contratistas privados de minería planean abrir plantas durante los próximos cinco años.

Durante los últimos tres años la producción argentina de U3 O8 se ha acelerado notablemente. Las 130 toneladas producidas en 1978 superaron en 20 toneladas a la producción de 1977 y en la producción de 1979 y 1980 hubo incrementos de 50 y 110 toneladas respectivamente.

La producción se incrementará durante la década de 1980, acorde con los requerimientos de la demanda derivada del Programa Nuclear, que prevé la entrada en operación de 6 reactores hasta 1997.

Las reservas de uranio conocidas de la Argentina totalizan 29.400 toneladas de óxido de uranio (U3 O8) y los recursos adicionales se estiman en unas 30.000 toneladas. Las reservas conocidas son suficientes para asegurar el suministro de combustible para ocho reactores durante 30 años.

El contratista privado Uranco S.A. está construyendo una pequeña planta en la provincia de San Luis, 900 Km (558 millas) al oeste de Buenos Aires, la cual producirá alrededor de 20 a 25 toneladas de U3 O8, a principios

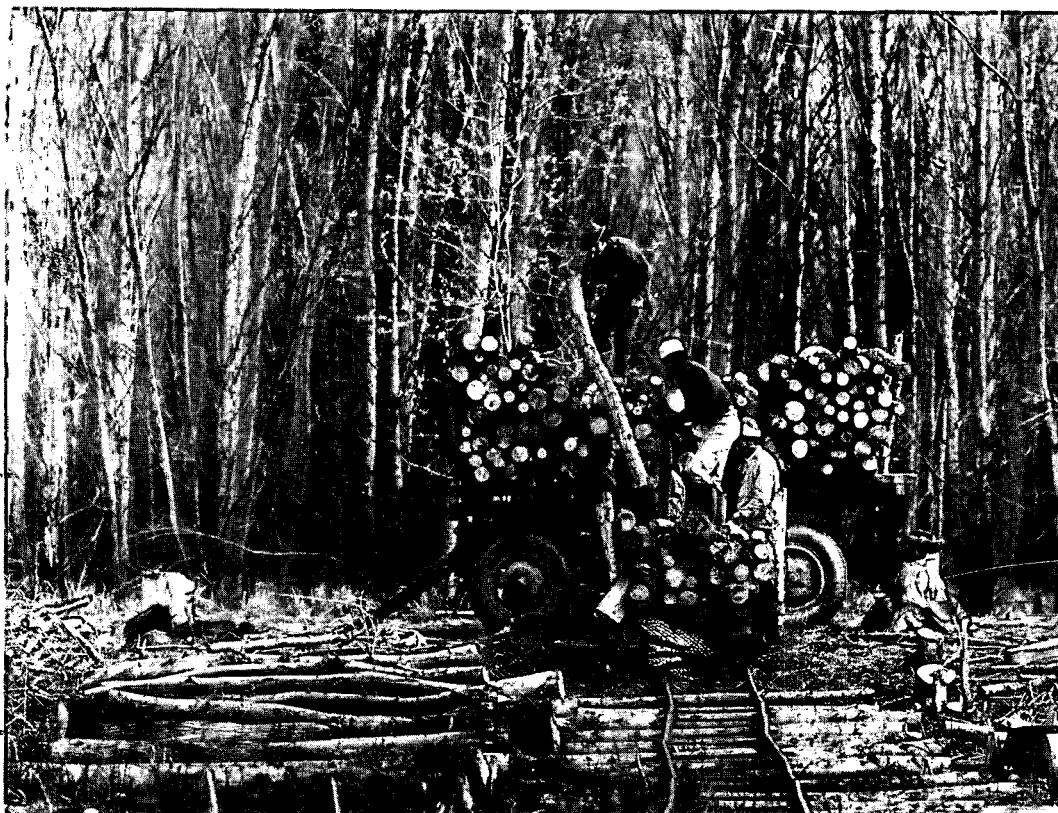
de 1982. La empresa Sánchez Granel S.A. construye una planta en la mina de uranio "Los Gigantes", en la provincia de Córdoba, la cual producirá 100 toneladas de uranio al año.

Minera Sierra Pintada S.A. está realizando trabajos básicos de ingeniería para una importante planta en la provincia de Mendoza, la misma tendrá una capacidad anual de producción de 700 toneladas, suficiente para proporcionar combustible a los reactores del país hasta fines de siglo.

La mina de Sierra Pintada, con reservas estimadas en 20.000 toneladas de uranio, constituye la más importante área uranífera del país y se continúa su desarrollo mediante un importante programa de perforaciones de exploración minera.

CITEMA

TECNOLOGIA PARA LA INDUSTRIA MADERERA



Con el propósito de promover el desarrollo de la tecnología de la madera y el estudio de problemas de las industrias afines, el Instituto de Tecnología Industrial (INTI) constituyó dentro de su Sistema de Centros, el Centro de Investigación de Tecnología de la Madera (CITEMA). Este organismo cuenta con la participación del Instituto Forestal Nacional (IFONA), la Cámara Argentina de Aserraderos, Depósitos y Afines, la Cámara Argentina de la Industria de Madera Aglomerada (CAIMA) y el Instituto para la Investigación y Desarrollo de Materiales y Técni-

cas Aplicables a la Construcción en Seco (INCOSE).

Finalidades del CITEMA

Entre los propósitos encareados por el CITEMA se encuentran las siguientes actividades:

— Realizar tareas de investigación que signifiquen un mejor desarrollo tecnológico, así como el racional aprovechamiento de las especies forestales del país.

— Asesorar en el uso y aplicaciones de la madera, sus derivados y residuos leñosos.

— Prestar asistencia técnica a

entidades estatales y privadas en todos los aspectos concernientes a la industria maderera: evacuar consultas, realizar peritajes, ensayos y/o trabajos especiales, normalizados o no.

— Promover el uso racional de maderas nacionales en las actividades industriales, así como el mejoramiento de su calidad.

— Desarrollar la investigación aplicada a través de proyectos experimentales en las etapas de diseño del producto y del proceso, producción, control de calidad y gestión.

— Formar y contribuir al per-

feccionamiento de recursos humanos en distintos niveles.

— Sistematizar, difundir y transferir las investigaciones y desarrollos tecnológicos realizados en el país o en el extranjero vinculados con las finalidades del Centro.

Actividades

El CITEMA desarrolla tres tipos de actividades:

1) La investigación integral de maderas nacionales, ya sean autóctonas o exóticas implantadas.

Estos estudios, que responden a las necesidades de promover el uso racional de maderas del país, se realizan de acuerdo con proyectos anuales. En lo que respecta a especies autóctonas, se procura el mejor conocimiento de un gran número de especies que no forman parte del stock maderero, pero que podrán cobrar importancia a medida que se agudice la progresiva escasez de las principales maderas nacionales.

En cuanto a las especies exóticas implantadas, necesitan estudiarse, porque si bien sus características técnicas son perfectamente conocidas en sus paí-

ses de origen, su desarrollo y formas de aprovechamiento varían en la Argentina. Crecimientos muy rápidos debidos a condiciones ecológicas favorables conducen a un aprovechamiento precoz que, sin embargo, trae aparejado serias dificultades en la operatividad, estabilidad y comportamiento posteriores.

2) La prestación de servicios a terceros.

Esta actividad es de gran importancia, no sólo por su volumen, sino también porque contribuye un apoyo directo a las empresas adheridas para la solución de sus problemas técnicos. Consiste principalmente en la atención de todo tipo de consultas y en una amplia gama de servicios de laboratorio (determinación de calidad, resistencia a distintas sollicitaciones, características físicas, resistencia al fuego, etc.), que permiten evaluar maderas o productos de madera a solicitud de las empresas del ramo.

3) La capacitación de recursos humanos.

Orientada por personal de distintos niveles que trabaja en la industria del ramo, se lleva a cabo mediante becas, cursos y

conferencias apuntando en todos los casos a promover un mejor conocimiento y, por ende, un manejo más racional, de las maderas del mercado local.

Técnicas experimentales

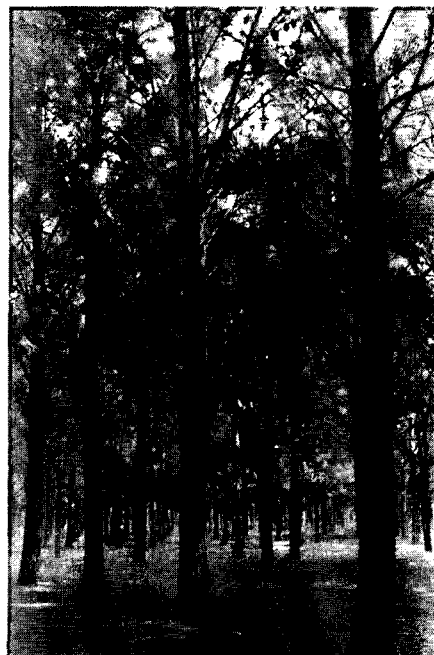
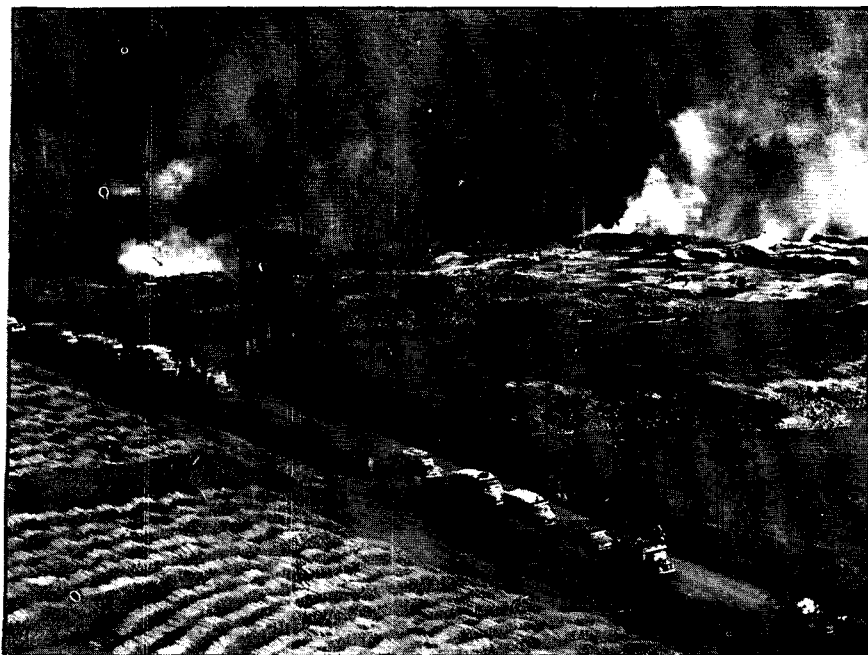
El CITEMA presta asesoramiento en los siguientes temas:

— Tratamientos especiales en maderas aserradas destinadas a la construcción de viviendas, penetrabilidad de la especie, preservación al ataque de hongos y/o de insectos xilófagos.

— Uso de especies durables en la actividad rural: tratamientos de durabilidad, tratamiento de puntales utilizados en escolleras, muelles y/o tablestacas, marinos o fluviales.

— Preservación con sales: para invernáculos, maderas expuestas a la intemperie y para cajonería, y reemplazo de maderas de especies exóticas por especies autóctonas o existentes en el país.

El CITEMA funciona en el Centro Forestal Castelar, ubicado en Hurlingham, provincia de Buenos Aires, siendo su dirección postal: C.C. Nº 42, (1708) Morón, provincia de Buenos Aires.



ACEITES DE GIRASOL Y DE LINO PARA LA EXPORTACION

CARGILL S. A.

La empresa Cargill S.A. inauguró una planta elaboradora de aceites de girasol y lino, en la localidad de Quequén, provincia de Buenos Aires.

La superficie cubierta abarca 13.723 m², sobre un terreno de 16 hectáreas y consta de silo galpón, silos verticales, plataforma volcadora, preparación, planta de extracción, oficinas y vestuarios, laboratorio, mantenimiento y servicios varios.

Posee 4.000 kW de potencia instalada que se utiliza en 220 motores eléctricos; 4.200 m² de pavimento de hormigón y 3.000 m² de entoscado; caldera de 20 t/hora de vapor a 10 Kg/cm² y tanques de agua para incendio de 2.000 m³ y para uso de

1.000 m³. Cuenta además con una báscula para camiones de 20 m de largo, con capacidad hasta 80 t.

El personal ocupado es de 70 personas, discriminado en 55 obreros y el resto empleados de oficina, laboratorio y supervisión.

La planta ha sido orgánicamente planeada para operar con máxima eficiencia y previendo futuras expansiones. En la recepción se comienza por verificar la calidad de la semilla, que constituye el primero de una serie de rigurosos controles que se suceden a lo largo de todo el proceso. Luego del pesaje, camión y acoplado son velozmente des-

Un aspecto de la planta recientemente inaugurada en Quequén, provincia de Buenos Aires.



UBICACION GEOGRAFICA

La Ciudad de Quequén, partido de Necochea, está ubicada en una zona de la provincia de Buenos Aires sumamente apta, por razones de clima y suelo, para el cultivo del girasol y lino. Asimismo su puerto de ultramar, vía férrea y un abanico de rutas nacionales y provinciales que la comunican con Mar del Plata, Lobería, Juárez y Tres Arroyos, aseguran la fluida recepción de las semillas.

CAPACIDAD DE ALMACENAMIENTO

Silo horizontal	30.000 t. de semillas (base girasol)
Silo vertical	5.000 t. de semillas (base girasol)
Silo galpón pellets	10.000 t. de pellets
Tanques para aceites	2.500 t. de aceite
Tanques en puerto	8.000 t. de aceite

cargados en conjunto, por gravedad, al ser elevados sobre una plataforma volcadora hidráulica.

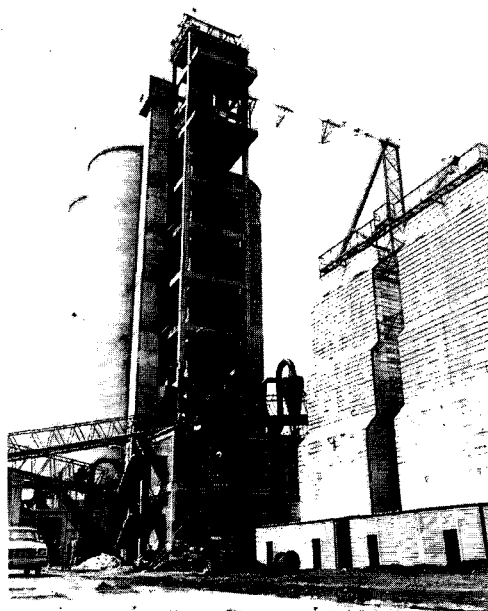
La semilla pasa entonces a los pre-limpiadores y secadores, para luego ser almacenada en silos verticales u horizontales de dimensiones poco frecuentes y con capacidad para acopiar 35.000 toneladas base girasol, desde los que se alimenta a la planta.

Al ingresar a planta, la semilla es acondicionada para darle la humedad y temperatura adecuadas. En el caso del girasol, se separa la cáscara para utilizarla como combustible de la caldera, con una consecuente economía de costos.

El aceite se obtiene, en primera instancia, por prensado mecánico de la semilla y la "torta" resultante es tratada con solventes para extraer el aceite; las harinas obtenidas como subproducto del proceso son pelletizadas para su posterior venta como importante ingrediente de los alimentos para animales.

Luego de separados los solventes por destilación, el aceite es clarificado y almacenado en la planta y el puerto de Quequén, donde Cargill cuenta con tanques de capacidad similar a la de los barcos que transportan regularmente el aceite a los centros de consumo.

La capacidad de proceso es de 600 t/día lo que equivale a 180.000 t/año de semillas en esta etapa de construcción, con la obra civil ya concluida para albergar los equipos necesarios para duplicar estas cifras.



Silos de gran capacidad permiten el almacenamiento de 35.000 toneladas base girasol para alimentar a la planta.

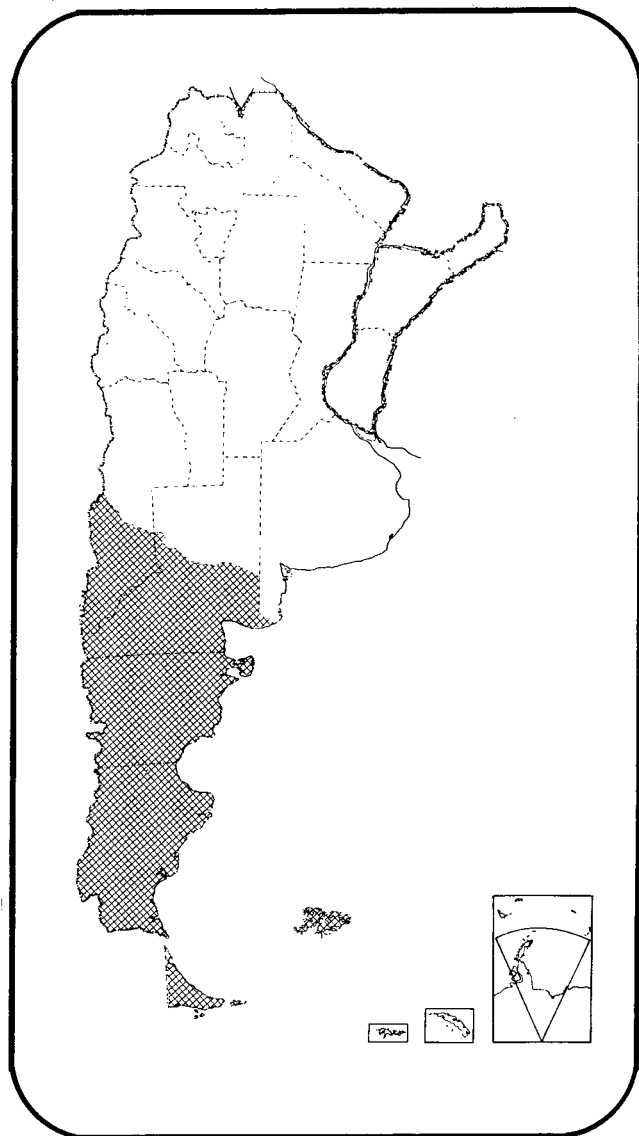
La empresa Cargill S.A. está dedicada desde sus orígenes a la agroindustria: semillas híbridas, alimentos balanceados, cabaña avícola, procesamiento de aves y servicios vinculados, como exportación de granos y oleaginosos son sus principales actividades. Con esta planta es la número doce que pone en marcha en los 34 años que lleva en el país.

En los últimos tres años ha puesto en marcha la Planta de clasificación de semillas de Pergamino, el Elevador terminal de granos y puerto de ultramar Quebracho ubicado en Puerto San Martín, al norte de Rosario en la provincia de Santa Fe, pronta a inaugurarse, y esta Planta de Aceite de Quequén, que inicia a la firma en el país en una nueva actividad, la producción y comercialización externa de aceites y sus subproductos.

Los países de la Comunidad Económica Europea, Polonia, Rusia, Alemania Oriental, Marruecos, Etiopía y China son los principales consumidores tanto de aceites como de sus subproductos. Estos mercados podrán absorber los productos elaborados en la nueva planta de Quequén, de la cual ya el 25 de febrero último, se comenzó a cargar el primer embarque, consistente en 1.800 toneladas de aceite de lino con destino a la URSS. Este tipo de embarques además de ofrecer al productor de girasol y lino del sudeste de la provincia de Buenos Aires una nueva alternativa para la colocación de su cosecha, significa un aporte adicional de divisas a la balanza comercial, merced a un mayor valor agregado nacional.

La empresa tiene sus oficinas comerciales en Reconquista 365, C.P. 1003, Buenos Aires, Argentina.

**EL PLAN DE
REACTIVACION
ECONOMICA
DE LA
PATAGONIA
PERMITIRA EL
DESARROLLO
DE UNA VASTA
REGION
DEL PAIS**



Dentro de las prioridades fijadas por el Gobierno Nacional se cuenta la reactivación económica agropecuaria de la región patagónica, para lo cual diversos organismos oficiales —nacionales y provinciales— han elaborado conjuntamente un plan afín que permitirá, en distintas etapas, impulsar a esa vasta región del país hacia metas de desarrollo económico y social, con vistas a una integración sectorial y absoluta. (Ver N° 113).

El Plan de Reactivación propende a lograr el racional aprovechamiento del recurso hídrico, en función del rol que juega en el ciclo productivo agrícola-ganadero, incorporando alternativas de producción que diversifiquen los ingresos de la región, que se caracteriza por tener un balance hídrico negativo por lo que es considerada como zona árida-semiárida, no obstante que existen en la región numerosos cursos de carácter intermitente y/o permanente que conforman un cuadro de alto potencial productivo agropecuario.

Dentro de la región existen zonas con alto grado de uso del recurso a través de la producción agrícola que no se encuentran integradas con la actividad ganadera del área, sino en una mínima proporción. Es decir, que el desarrollo de esa zona irrigada actúa sólo sobre los valles y no refleja adelantos en las zonas aledañas a los mismos, conformando polos productivos no integrados a la zona pastoril de uso extensivo.

Dado el aparente techo que tiene la colocación de la producción frutihortícola y la abundante experiencia comercial y productiva con que cuenta el país, el destino de las actuales áreas irrigadas y las nuevas a incorporarse, se enfocará hacia la actividad agrícola ganadera mixta semi-extensiva (cereales, forrajeras, semillas, etc.), lo cual posibilitará una integración más significativa entre las zonas con riego y la actividad ganadera.

Otro aspecto relevante en el uso del recurso es

el vinculado con la utilización del agua en las explotaciones de ganadería extensiva para el abrevamiento de la hacienda, lo que está estrechamente ligado a un mayor y más racional uso de los recursos suelo y flora.

Además, el uso generalizado de la hidroelectricidad hace que algunas zonas de la Patagonia se vean sensiblemente modificadas por la construcción de grandes presas, cuyos espejos de agua han cubierto los valles ribereños, que en la mayoría de los casos permiten hasta duplicar la capacidad de los establecimientos debido a su mayor producción forrajera.

El objetivo fijado en el Plan de Reactivación es lograr el racional aprovechamiento del recurso en función del rol que juega en el ciclo productivo agrícola-ganadero incorporando alternativas de producción que diversifican los ingresos de la región.

INDUSTRIALIZACION

Excepto la producción frutihortícola, que es sometida a un importante grado de industrialización, el resto de la producción primaria en la región sale con poco valor agregado. Si bien existen fábricas textiles que procesan lana, su incidencia es poco significativa respecto de la producción. La situación es similar con la producción forestal y los cueros.

La industria frigorífica ovina produjo un notable impacto en la economía general de la región. En la actualidad su incidencia es poco significativa respecto de lo que podría ser, debido a dificultades en la comercialización, esta circunstancia provoca que los excedentes de hacienda sean de difícil colocación, lo que no permite una descarga oportuna en los campos atentando contra el buen manejo del pastizal.

Los esfuerzos realizados para promover la industria en la Patagonia no han logrado asentar agroindustrias elaboradoras de materias primas regionales en la zona en grado significativo. Los mismos no han sido suficientemente diferenciados teniendo en cuenta distancia a centros de consumo, servicios, recursos humanos, etc., como para lograr una homogénea distribución de plantas industriales a lo largo de la región.

La situación actual es que la mayor parte de las plantas textiles asentadas, fundamentalmente en la provincia de Chubut, son elaboradoras de fibras sintéticas, que compiten en definitiva en los mercados nacional e internacional con la lana, que es la principal producción pecuaria regional.

El Plan de Reactivación pretende lograr mediante el incremento de la complementación agroin-

PAGO DE COMPENSACIONES A PRODUCTORES LANEROS

El Ministro de Agricultura y Ganadería, señor Jorge R. Aguado, presidió el acto realizado en Trelew, Chubut, en el que se suscribieron los convenios que estipulan el pago de la compensación en favor de los productores de lana de la región patagónica, según lo establecido en el artículo 2º del Decreto 341/81. Firmaron los convenios el citado Ministro y los gobernadores de las provincias patagónicas.

La norma legal considera de interés nacional el denominado "Plan de Reactivación Económica del Sector Agropecuario de la Patagonia", y el artículo 2º del decreto establece una compensación en beneficio de los productores de lana de Chubut, Neuquén, Río Negro y Santa Cruz, y del Territorio Nacional de la Tierra del Fuego, Antártida e Islas del Atlántico Sud y del partido de Patagones, en la provincia de Buenos Aires.

La medida se adoptó, tal como se menciona en los considerandos del decreto, en razón de caracterizarse la Patagonia por un desarrollo "basado en condiciones naturales de desigual distribución, castigada por el flagelo del monocultivo y del minifundio, amenazada por la erosión y carente de infraestructuras adecuadas".

dustrial una más racional utilización de la producción del sector a los efectos de aumentar genuinamente el valor de la misma y brindar nuevas fuentes de trabajo.

Deberá lograrse mediante el apoyo inicial del Estado, incentivando adecuadamente la industrialización y posterior comercialización de los productos primarios para lograr en el tiempo, un marco de eficiencia y competitividad en relación al resto del país.

Ello se posibilitará mediante los ajustes económicos y legales necesarios para la revitalización de las agroindustrias regionales existentes y la incentivación de nuevas radicaciones fabriles, tendiendo a su distribución homogénea dentro de la región. También se incrementará la utilización de la energía producida en la zona a los efectos de convertirla en un elemento dinamizador del desarrollo agroindustrial patagónico.

TECNOLOGIA MODERNA PARA EL APROVECHAMIENTO INTEGRAL DEL CERDO

FRIGORIFICO MINGUILLON S. A.

Frigorífico Minguillón S.A. (Reconquista 336 - C.P. 1335, Bs. As.) es una instalación industrial dedicada a la faena, elaboración y comercialización del porcino, mediante el empleo de modernas tecnologías y los más estrictos controles sanitarios para el aprovechamiento integral del animal, lo que lo convierte en uno de los principales establecimientos industriales del chacinado del país.

Esta empresa es netamente argentina y desde su radicación en la localidad de Moreno, provincia de Buenos Aires, es dirigida por su actual presidente, don Juan Minguillón Rico, quien ha proyectado cada una de las etapas expansivas del establecimiento.

La importancia de este frigorífico está reflejada en los datos estadísticos elaborados por la Junta Nacional de Carnes que señalan que durante 1980 se faenó en su planta el 26,22 % del total de cerdos sacrificados del país.

Su moderna planta ha sido construida en Alemania por una de las empresas más importantes de Europa y con estos adelantos se consolida como el establecimiento faenador más avan-



Controles bacteriológicos en el laboratorio.

Sala de troceo de cerdo en sus piezas anatómicas.

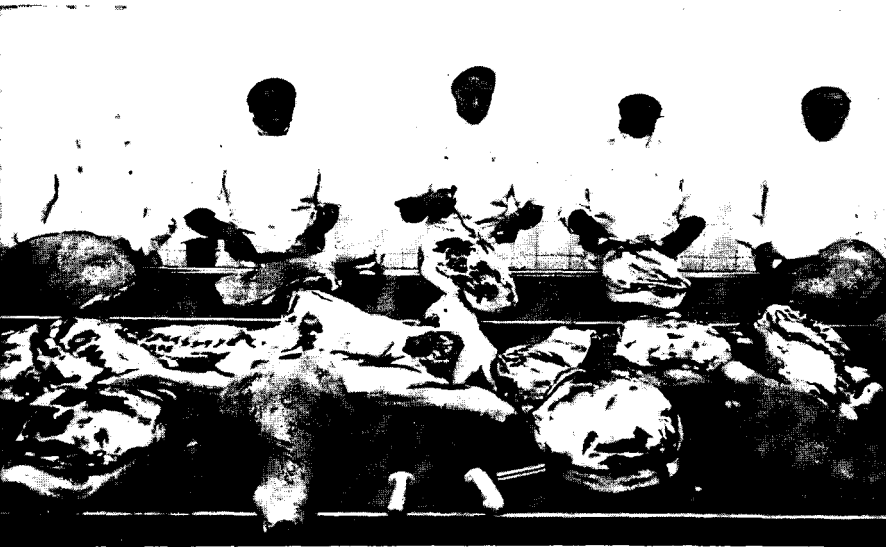
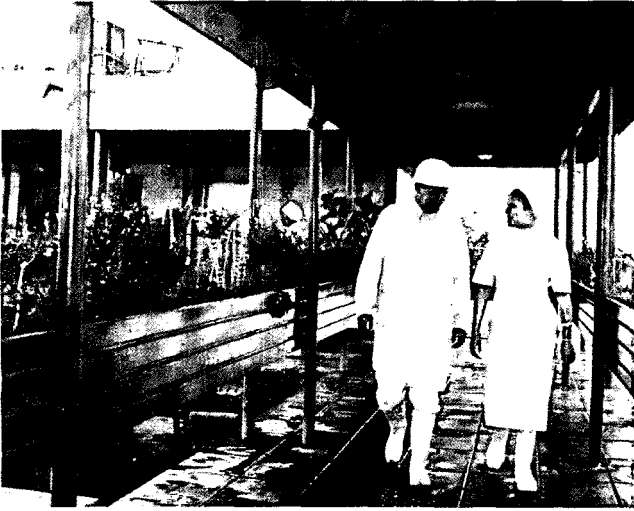
zado en Sud América e iguala el nivel de las mejores instalaciones que a estos fines se encuentran en el Continente Europeo.

Las modernas instalaciones de la sala de menudencias y tripería, permiten el manejo eficiente de la producción, con capacidad para absorber el material procedente de una faena de 6.000 cerdos diarios.

La sala de troceo (depostada) totalmente automatizada para procesar aproximadamente, 220 cerdos por hora en cortes anatómicos deshuesados, es el medio de proveer materia prima a la jamonería, cámaras de salazón y secaderos, embutidos cocidos, secos y frescos; insumos necesarios que se traducen en la presencia en el mercado doméstico de unos 90 diversos productos.

La sala de troceo provee también los volúmenes requeridos por la exportación y la industria local del chacinado, a la cual sirve paralelamente.

Las cámaras de enfriado y congelado posibilitan el tratamiento adecuado de las carnes en las distintas etapas de la producción y elaboración.



Pasaje del personal hacia el lugar de tareas.

Reses sometidas a enfriamiento.

Otro sector de la sala de troceo.

En el sector de refrigerado se pueden operar unas 3.500 reses colgadas y en cámaras de congelado se dispone de una capacidad para 1.200 toneladas.

Mediante una amplia flota de transporte la empresa agiliza la llegada de sus productos "puerta a puerta" a todo el país y transporta sus cargas a las terminales ferroviarias y/o portuarias para su exportación a países limítrofes y de ultramar.

Frigoríficos Minguillón desarrolla vastos programas que tienden a diversificar la industria, mediante la aplicación de tecnología propia para el aprovechamiento integral del cerdo, algunos de cuyos subproductos se habían considerado hasta tiempos recientes, materias de desecho.

Así se logró obtener para la industria farmacéutica un importante aporte con la extracción y puesta en mercado de varias decenas de glándulas y órganos que se convertirán en los laboratorios especializados en valiosos y útiles elementos para la industria químico-farmacéutica.

Del procesamiento de los sebos industriales y grasas comestibles se obtienen elementos de alto contenido protéico, que se utilizan para el enriquecimiento y complementación de los piensos suministrados a las aves, cerdos y ganado mayor.

A nivel internacional, el establecimiento es considerado como empresa líder del sector, puesto que sus ventas al exterior han superado el 35 por ciento de los volúmenes exportados por el país.

La inquietud de la empresa apunta ahora a lograr medios que modifiquen el panorama externo, sensiblemente restringido a partir de las decisiones adoptadas por la Comunidad Económica Europea, que con barreras sanitarias, impiden en numerosos países la importación de productos porcinos provenientes de la Argentina.

La empresa ha encarado a través de su tecnología avanzada y de los más severos procesos de higiene sanitaria una producción que puede competir con las más rígidas exigencias de cualquier mercado, como ha sido comprobado por las numerosas visitas que han realizado a su planta industrial, representantes de firmas compradoras del exterior.



EXPORTACIONES ARGENTINAS



Producto	País	Firma	Dirección
CLARINETES	Francia	Casa Radaelli Hnos. S.R.L.	Belgrano 1688 (1093) Buenos Aires
CAMARAS Y NEUMATICOS	Dinamarca	Goodyear Neumáticos S.A.	Lavalle 341 (1047) Buenos Aires
CHAMPAGNE	Noruega	Proviar S.A.I.C.	Florida 378 (1351) Buenos Aires
CABEZAS DE CILINDROS	Rep. Fed. de Alemania	Deutz Argentina S.A.I.C.F.	V. Gómez 451 (1708) Morón Prov. de Buenos Aires
PIEZAS MATERIAL PERFORACION	U.R.S.S.	Hughes Tool Company S.A.C.I.F.I.	Maipú 942 (1006) Buenos Aires
MAQUINAS DE CONTABILIDAD	Italia	Olivetti Argentina S.A.C.I.	Suipacha 1109 (1008) Buenos Aires
TE	Australia	Aspitarte y Cía. S.A.	Vídt 1669 (1425) Buenos Aires
ESENCIA Y JUGO CONCENTRADO DE MANZANA	EE. UU.	Zumos Argentinos S.A.C.I.A.	Corrientes 3023 (1193) Buenos Aires
QUEBRACHO COLORADO EN TROZOS	Sudáfrica	Indumor S.A.C.I.F.I.F.	Leandro N. Alem 896 (1001) Buenos Aires
MAQUINA FORMADORA CUERPOS METALICOS	México	Union Carbide Argentina S.A.I.C.S.	V. Loreto 2477 (1426) Buenos Aires
TRANSFORMADORES MEDICION INTENSIDAD	Holanda	Hoff y Cía. S.R.L.	Cerrito 146 (1010) Buenos Aires
TAMBORES DE MIEL	España	Dembos S.A.	Reconquista 365 (1003) Buenos Aires
VENTILADORES Y GENERADORES DE AIRE CALIENTE	Perú	Industrias Citem S.A.I.C.C.M.	Perú 1065 (1068) Buenos Aires
LAMPARAS DE VAPOR DE MERCURIO	Brasil	General Electric Argentina S.A.	Sto. Domingo 3220 (1292) Buenos Aires
ACEITE SEMILLA DE GIRASOL	Senegal	Bunge y Born S.A.	25 de Mayo 501 (1002) Buenos Aires

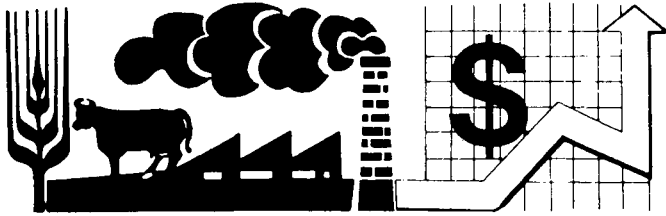


EXPORTACIONES ARGENTINAS



Producto	País	Firma	Dirección
SILLAS DE CUERO	EE. UU.	Asientos S.A.	Castro 2269 (1237) Buenos Aires
POLVO DE MANZANILLA	Rep. Fed. de Alemania	Setubal S.A.C.I.F.	Av. de Mayo 605 (1084) Buenos Aires
ACEITE DE POROTOS DE SOJA CRUDO	India	Aceitera General Deheza S.A.I.C.A.	Maipú 471 (1376) Buenos Aires
DULCE DE LECHE, DE BATATA Y DE MEMBRILLO	Francia	Berardi M. y Cía.	Asamblea 681 (1424) Buenos Aires
MIJO PLATA	Portugal	Thays Clement S.A.	Itaqui 3360 (1437) Buenos Aires
TAMBORES MEZCLA XILENO	Holanda	Petroquímica General Mosconi S.A.I.C.	San Martín 299 (1004) Buenos Aires
FIBRA	Bélgica	Ducilo S.A.I.C.	Madero 1020 (1408) Buenos Aires
PELO DE CONEJO	Italia	Gustavo Leers S.A.C.I.	Dean Funes 449 (1870) Avellaneda Prov. de Buenos Aires
PARTES LENTES OFTALMICOS	Reino Unido	Bausch y Lomb S.A.	Roque Sáenz Peña 615 (1393) Buenos Aires
ACETILENO CON VALVULA COLLAR Y TAPA	Perú	Matafuegos Inflex S.A.C.I.A.F.I.	Cuenca 2259 (1417) Buenos Aires
CORTADORAS, FRESADORAS Y LIMADORAS	México	Industrias San Francisco S.R.L.	Independencia 1232 (1099) Buenos Aires
VALVULAS LUBRICADAS	EE. UU.	Merex Argentina S.A.	Cangallo 537 (1038) Buenos Aires
VINO DE MESA	Nigeria	Finca Flichman S.A.	G. Artigas 2964 (1417) Buenos Aires
TUBERIA REVESTIMIENTO PETROLIFERO	Brasil	Dálmine Siderca S.A.I.C.	Leandro N. Alem 1067 (1001) Buenos Aires

noticias del país



Se incrementan las exportaciones fabriles

Durante 1980 se exportaron productos manufacturados de origen industrial, excluidos los derivados de combustibles líquidos, por un total de 1.477,5 millones de dólares, cifra que resulta un 19 % mayor que el total registrado en 1979, que llegó a 1.365,7 millones de dólares.

Con respecto a la composición de las exportaciones, comparadas con las de 1979, se aprecian variaciones en igual sentido. Los productos primarios bajaron del 42 % al 41 % y los manufacturados de origen agropecuario del 40,2 % al 36,6 %, en tanto que los combustibles pasaron del

0,5 % al 3,8 % y los manufacturados de origen industrial, del 17,3 % al 18,6 %.

Dentro del rubro de metales comunes y sus manufacturas, el sector aluminio aportó 97,7 millones de dólares (29,2 millones en 1979), o sea un 234,8% de incremento. Los productos químicos inorgánicos y conexos se exportaron por valor de 18,6 millones de dólares (118 % más que en 1979), mientras que los orgánicos totalizaron 83,3 millones de dólares (40 % de aumento).

Otros aumentos importantes se registraron en las exportaciones de aceites esenciales y residuales y de otros productos químicos, de bombas y motobombas, máquinas para limpiar botellas, para estadísticas y herramientas para el trabajo de metales.

Será licitada la construcción de una planta hidroeléctrica en San Juan

El gobierno de la provincia de San Juan procederá a licitar un contrato para la construcción de una planta hidroeléctrica por valor de 37 millones de dólares. La planta contará con dos turbinas al pie de la nueva represa de Ullum.

La nueva obra completará el proyecto hidroeléctrico que actualmente ha expandido la capacidad de irrigación en la provincia y que ha eliminado la amenaza de sequía y daños provocados por inundaciones en una

región agrícola potencialmente rica.

La nueva central hidroeléctrica será activada mediante el agua proveniente del canal de irrigación de la represa de Ullum y poseerá una capacidad instalada de 47 MW.

El dique de Ullum (Ver Nº 112), de 52 metros (170 pies) de altura por 300 metros (984 pies) de ancho, se construyó sobre el río San Juan, cerca de la capital de la provincia, por un valor de 160

millones de dólares y fue inaugurado en diciembre de 1980.

El dique aumentó la capacidad de irrigación del río del Valle de Tulum de 11.000 hectáreas (27.170 acres) a 66.000 hectáreas (163.020 acres). La zona total sometida a riego podrá expandirse hasta 110.000 hectáreas (241.700 acres), ya que el agua proveniente del lago del dique alimentará el artesiano acuífero y se volverá a utilizar en el sistema de irrigación. La licitación se efectuará durante el corriente año.

La empresa alemana Daimler-Benz invertirá U\$A 100 millones en el país

Informó Mercedes-Benz Argentina que invertirá 100 millones de dólares para aumentar la fabricación de chasis para camiones y autobuses en los próximos cinco años. Agregó además que la su-

curial argentina de Daimler-Benz A.G., de Alemania Occidental, comprará nueva maquinaria para reducir los costos de mano de obra, acrecentar las economías de escala y mejorar la calidad.

Los diez modelos de Mercedes-Benz para camiones de transporte y propósitos múltiples representan el 40 por ciento de las ventas internas y la producción de chasis el 90 por ciento.

Contrató ENTel la instalación del Sistema Nacional de Comunicaciones Satelital

La Empresa Nacional de Telecomunicaciones suscribió un contrato con la firma norteamericana Harris Corp., para la ejecución de las obras de instalación de los equipos para facilitar la puesta en funcionamiento de un sistema de comunicacio-

nes nacional vía satélite. Las obras serán habilitadas durante 1981 y totalizarán 21 estaciones interconectadas. A la licitación respectiva, se presentaron firmas de Holanda, Francia, Japón e Italia, asociadas con empresas argentinas.

El servicio contratado brindará prestaciones de telefonía, radio-difusión y televisión (cromática) a numerosas poblaciones de regiones que por su ubicación geográfica, tienen dificultades con los actuales sistemas alámbricos o de radioenlaces convencionales.

Mejoramiento y renovación de vías ferroviarias

La empresa Ferrocarriles Argentinos ha encarado un amplio plan de mejoramiento y renovación de vías, que por primera vez, se efectuará en gran escala. Mediante el empleo de moderna tecnología y maquinaria pesada, se están realizando las siguientes obras bianuales:

512 kilómetros en la línea del Ferrocarril General Roca.

411,7 kilómetros en la línea del Ferrocarril General San Martín.

379 kilómetros en la línea del Ferrocarril General Mitre.

461 kilómetros en la línea del Ferrocarril General Belgrano.

360 kilómetros en la línea del Ferrocarril General Urquiza.

Además, próximamente se iniciará, también con una duración

para la realización de las tareas de dos años, el siguiente plan de obras:

377 kilómetros en la línea del Ferrocarril Sarmiento.

418,2 kilómetros en la línea del Ferrocarril General San Martín.

456 kilómetros en la línea del Ferrocarril Mitre.

356 kilómetros en la línea del Ferrocarril Belgrano.

Se incrementó en un 22 % la zafra azucarera en 1980

Durante el año 1980 el nivel de la zafra azucarera alcanzó la cifra de 17.200.000 toneladas, 22 por ciento más que las 14.200.000

toneladas de caña de azúcar producidas en 1979.

La producción de caña de azúcar de 1980 fue un 17 % supe-

rior al promedio quinquenal de 14.730.000 toneladas y 14 % mayor al promedio de la década, de 13.880.000 toneladas.

Exportación de frutas por el puerto de Bahía Blanca

El total de cajones de frutas que se embarcaron por el puerto de Bahía Blanca, durante el año 1980, alcanzó a 7.050.653. La discriminación de los despachos de frutas por especie arroja para la manzana, 6.005.217 cajones, o sea

el 85,2% del total de las salidas, y para la pera, 992.500 cajones, o sea el 14,1 %. El resto de las exportaciones por ese puerto —el 0,7 %— está conformado por 39.589 bultos de uvas, 1.666 de ciruelas y 11.681 de limones.

En 1980 operaron en el puerto de Bahía Blanca 53 barcos frutereros, cifra inferior a la registrada en los dos años anteriores (66 en 1979 y 108 en 1978), lo que indicaría una tendencia a la utilización de barcos de una mayor capacidad de carga promedio.

Licitó YPF la explotación de hidrocarburos en el Golfo de San Jorge

La empresa Yacimientos Petrolíferos Fiscales (YPF) llamó a Licitación N° 14.070/81, para la realización de trabajos de desarrollo y explotación de hidrocarburos en el área denominada Restinga Alf, en el mar argentino, Golfo de San Jorge, frente a las costas de la provincia de Chubut. La superficie comprende una extensión aproximada de 1.324 hectáreas. La apertura de

las ofertas se realizó el 29 de mayo.

Las condiciones de la licitación establecen que la empresa que resulte adjudicataria del concurso, deberá realizar dentro de un plazo máximo de 42 meses la perforación mínima de 15 pozos, y deberá adquirir el compromiso de invertir en ese plazo 55 mil millones de pesos.

El plazo de duración del contrato fue fijado en 20 años, pero,

por acuerdo de las partes, podrá ser prorrogado por 5 años más.

La licitación comprende un área de explotación en la que el contratista deberá perforar pozos denominados dirigidos, o encarar la construcción de plataformas fijas, en razón de que las condiciones operativas se ven dificultadas por la gran amplitud de las mareas.

Se realizará la Primera Exposición de Ciencia y Técnica "CITEC 81"

Organizada por la Asociación Argentina para el Progreso de las Ciencias —que presiden los doctores Alberto C. Taquini y Luis F. Leloir— y auspiciada por el Ministerio de Cultura y Educación y las Secretarías de Estado de Ciencia y Tecnología,

de Cultura, de Comunicaciones, de Salud Pública y de Transportes y Obras Públicas, se realizará entre el 1º y el 12 de julio próximo, la Primera Exposición de Ciencia y Técnica "CITEC '81". La muestra se desarrollará en el Centro Municipal de Ex-

posiciones de la Ciudad de Buenos Aires.

El objetivo es exhibir y explicar los principios científicos y técnicos y su aplicación práctica en los distintos sectores de la vida social y económica del país.

Se inició en Tucumán la producción de Alconafta

El gobierno de la provincia de Tucumán acordó proporcionar a Yacimientos Petrolíferos Fiscales y a las subsidiarias argentinas de las compañías Shell C.A.P.S.A. y Esso S.A.P.A., un total de un millón de litros de alcohol etílico por mes, durante

un año, para comenzar la producción de alconafta, de acuerdo a un programa de ahorro de combustible promovido por el gobierno provincial.

El alcohol será refinado por una refinera privada a partir de

melaza proporcionada por un ingenio provincial. La provincia de Tucumán produce más de la mitad del azúcar argentino. En 1979 la producción nacional fue de 1.310.484 toneladas de las cuales la provincia produjo 755.640 toneladas.

Nuevo régimen de unidades de pulsos de comunicaciones

La Empresa Nacional de Telecomunicaciones —ENTel— instrumentó un nuevo régimen de unidad de pulsos de comunicaciones para el área de la Capital

Federal y sus alrededores. Esta medida tiende a un mejoramiento del servicio telefónico mediante el empleo más conveniente

de los equipamientos, y procura distribuir en forma homogénea la carga de comunicaciones que los mismos soportan.

ARGENTINA EN CIFRAS

TRANSPORTE Y COMUNICACIONES		1980
Red de caminos		
Pavimentados	miles de km	46,2
Total	miles de km	1.004,9
Red ferroviaria		
Extensión de líneas en ser- vicio	miles de km	34,1
Pasajeros transportados	millones	392,5
Cargas despachadas	millones de t	16,1
Flota Mercante		
Porte bruto	miles de t	2.948,6
Flota aérea comercial (*)		
Pasajeros transportados	miles	3.627,9
Tráfico interno	miles	2.158,8
Tráfico internacional-regional	miles	1.469,1

(*) Primer semestre.

EDUCACION		
Alumnos	1971	1979 (*)
Educación universitaria	342.979	545.100
Educación secundaria	1.024.210	1.303.100
Educación primaria	3.667.905	4.001.100
Educación pre-primaria	242.182	460.000
Educación parasistemática	392.026	441.000

(*) Estimada.

BALANCE COMERCIAL			
(En millones de dólares)			
	1978	1979	1980 9 Meses
Exportación	6.399,5	7.809,9	5.934,0
Importación	3.833,7	6.711,5	7.266,0
Saldo	2.565,8	1.098,4	-1.332,0

EVOLUCION DEL BALANCE DE PAGOS			
(En millones de dólares)			
	1978	1979	1980 9 Meses
I - TRANSACCIONES CORRIENTES	1.833,6	- 560,2	- 3.036,0
1 - Balance comercial	2.565,8	1.098,4	- 1.332,0
Exportaciones	6.399,5	7.809,9	5.934,0
Importaciones	3.833,7	- 6.711,5	- 7.266,0
2- Servicios y transferencias unilaterales	- 732,2	- 1.658,6	- 1.704,0
II - TRANSACCIONES DE CAPITAL	164,8	5.002,6	2.047,8
III - VARIACION DE LAS RESERVAS MONETARIAS INTERNACIONALES (III = I + II)	1.998,4	4.442,4	- 988,2

EVOLUCION DE LAS EXPORTACIONES			
(En millones de dólares)			
	1977	1978	1979*
1. Bienes de capital	345	376	447
2. Bienes de consumo	1.700	1.744	2.356
3. Bienes de util. interm.	3.606	4.280	4.943
-Combustibles y lubricantes	28	:50	45
-Otros	3.579	4.230	4.898
TOTAL	5.652	6.400	7.746

(*) 9 meses.

EVOLUCION DE LAS RESERVAS INTERNACIONALES				
(En millones de dólares)				
	1977	1978	1979	1980
Reservas libres	3.862,4	6.194,4	10.650,0	8.004,0
Activos externos	2.985,8	4.924,0	9.378,4	6.704,7

PRODUCTO BRUTO INTERNO						
(Resultados de cada sector a costo de factores)						
	Millones de dólares constantes de 1960			Estructura porcentual		
	1978	1979	1980 9 meses	1978	1979	1980
Agricultura	2.552,0	2.681,0	2.656,0	12,6	12,1	12,1
Minas y Canteras	337,0	351,0	365,0	1,6	1,6	1,7
Industrias manufactureras	7.018,0	7.790,0	7.443,0	34,5	35,3	33,8
Construcción	1.203,0	1.262,0	1.307,0	5,9	5,8	5,9
Electricidad, gas y agua	629,0	690,9	761,7	3,1	3,1	3,5
Transporte y comunicaciones	1.450,8	1.573,3	1.613,5	7,1	7,1	7,3
Comercio	3.413,4	3.820,5	3.779,9	16,8	17,3	17,2
Establecimientos financieros	765,5	845,4	964,4	3,8	3,9	4,4
Servicios comunales, sociales y personales	2.963,4	3.037,8	3.115,4	14,6	13,8	14,1
Total Producto Bruto Interno	20.332,1	22.051,9	22.005,9	100,0	100,0	100,0

INTERCAMBIO COMERCIAL									
(En millones de dólares)									
	1 9 7 7			1 9 7 8			1 9 7 9 *		
	Export.	Import.	Saldo	Export.	Import.	Saldo	Export.	Import.	Saldo
A.L.A.L.C.	1.371,8	983,6	388,2	1.513	832	681	1.852	1.326	526
M.C.E. (1)	1.774,4	1.092,5	681,9	2.146	1.192	954	2.522	1.819	703
EE. UU.	382,6	771,5	-388,9	537	704	-167	569	1.417	-848
ESPAÑA	280,7	111,0	169,7	331	124	207	420	295	125
JAPON	307,8	364,0	-56,2	381	267	114	395	358	37
RESTO DEL MUNDO	1.534,5	838,9	695,6	1.492	715	777	2.053	1.468	585
TOTAL	5.651,8	4.161,5	1.490,3	6.400	3.834	2.566	7.811	6.683	1.128

(*) Cifras provisionales.

