

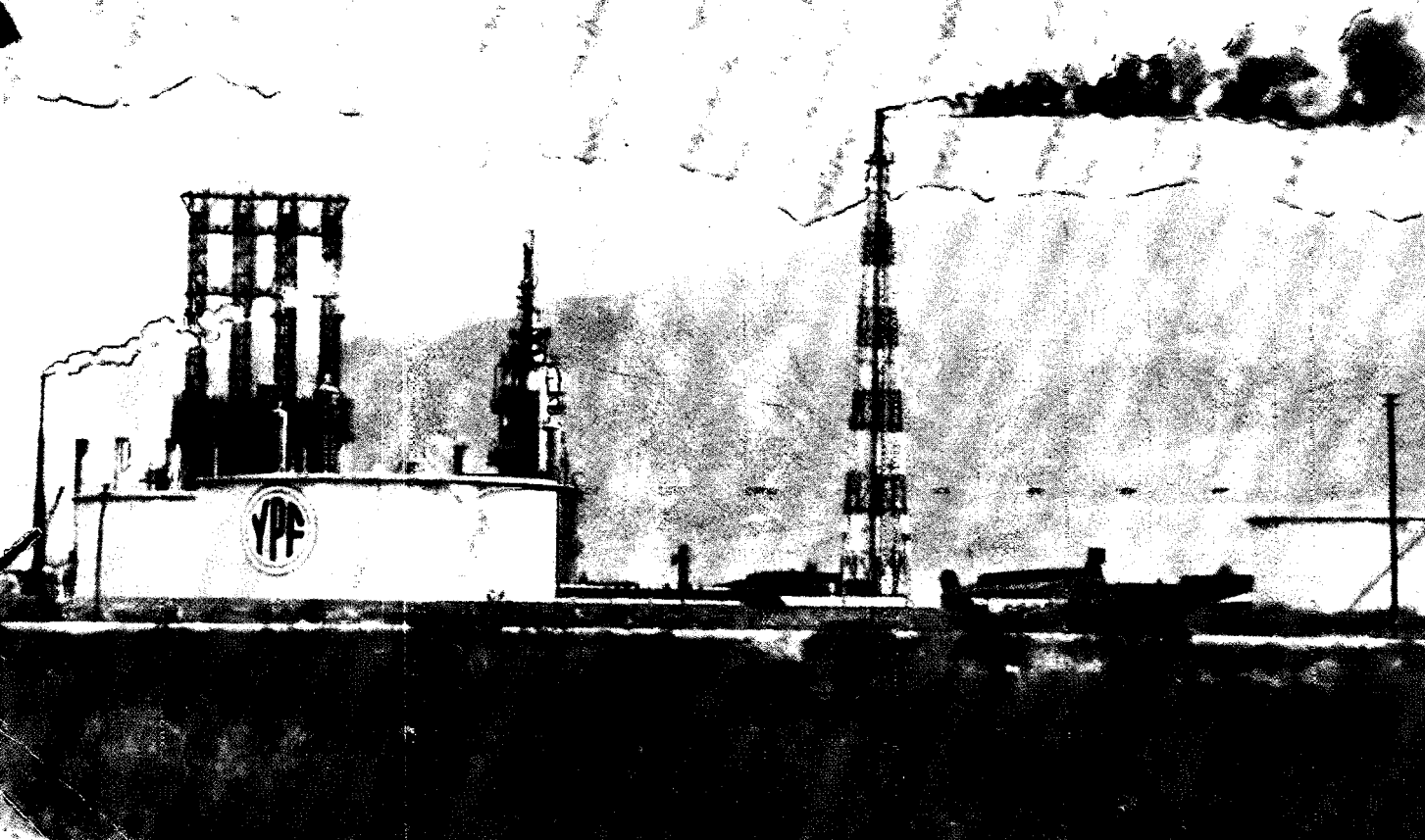
# Información económica de la Argentina



**MINISTERIO DE ECONOMIA**  
SECRETARIA DE PROGRAMACION Y COORDINACION ECONOMICA

MAYO  
Nº 107  
ISSN 0325-237X

# 80



# ARGENTINA EN CIFRAS

## POBLACION

Población, estimada al 30/6/1979:

Total (en miles) ..... 26.729

Tasa media anual por mil habitantes:

Período 1975/80

Natalidad ..... 21,4 ‰  
Mortalidad ..... 8,9 ‰  
Crecimiento ..... 12,9 ‰

Esperanza de vida al nacer (años):

Período 1975/80

Hombres ..... 66,1  
Mujeres ..... 72,9  
Promedio ..... 69,4

Porcentajes sobre el total de la población: Muestra Censo 1970

Varones ..... 49,7 %  
Mujeres ..... 50,3 %  
Argentinos ..... 90,5 %  
Extranjeros ..... 9,5 %  
Población urbana ..... 79,0 %  
Población rural ..... 21,0 %

Analfabetismo a los 10 años y más: Porcentaje sobre el total de cada sexo (censo 1970)

Varones ..... 6,3 %  
Mujeres ..... 7,8 %

Número de ciudades según grado de población (censo 1970)

De 25.000 a 49.000 habitantes ..... 25  
De 50.000 a 99.999 habitantes ..... 14  
De 100.000 a 499.999 habitantes ..... 11  
De 500.000 a 1.000.000 ..... 3  
Más de 1.000.000 de habitantes (\*) .. 1  
Total ..... 54

Densidad de población por kilómetro cuadrado ..... 8 hab

(\*) Región Metropolitana que incluye a la Capital Federal, con 2.972.453 habitantes y el Gran Buenos Aires con 5.380.447 habitantes.

## SUPERFICIE

Continente americano ..... 2.791.810 km<sup>2</sup>  
Continente Antártico ..... 965.314 km<sup>2</sup>  
Islas australes intercontinentales ..... 4.150 km<sup>2</sup>  
Superficie total ..... 3.761.274 km<sup>2</sup>

Longitud total de costas (continentales) ..... 5.117 km

Longitud de fronteras con:

Chile ..... 5.308 km  
Brasil ..... 1.132 km  
Bolivia ..... 742 km  
Paraguay ..... 1.699 km  
Uruguay ..... 495 km

Superficie cultivada general .. 29.800.000 Ha

Superficie de montes forestales y bosques naturales ..... 63.300.000 Ha

Superficie de campos naturales y artificiales (\*) ..... 137.100.000 Ha

Superficie no utilizable en agricultura y ganadería (\*\*) ..... 49.000.000 Ha

(\*) Ocupados actualmente por haciendas y que pueden ser parcialmente cultivados; (\*\*) Sierras, montañas, lagunas, etc.

## PRODUCTO BRUTO Y GASTO NACIONAL

(en millones de dólares constantes de 1960 a precios de mercado)

	1978	1979 *
Producto Bruto Interno .....	22.204,5	23.998,8
Inversión Bruta Interna .....	5.392,8	6.047,6
Consumo .....	14.933,3	16.503,8
Producto bruto interno por habitante en dólares constantes de 1960 .....	841	898

(\*) Dato provisional.

## DATOS ILUSTRATIVOS

(en unidades)

	1979
Parque automotor (a) .....	4.430.000
Receptores de televisión (b) .....	6.000.000
Receptores de radio (b) .....	9.600.000
Salas cinematográficas .....	1.452
Salas teatrales (c) .....	1.983
Museos .....	422
Cantidad de diarios .....	350
Teléfonos instalados (d) .....	2.491.453

(a) Patentados al 30/4/1979; (b) Corresponden a 1977; (c) Incluye salas de uso alternativo (cine o teatro); (d) Instalados al 31/3/1979.

## PRODUCCION

Sector Agropecuario (en miles de t métricas)

	1977/1978	1978/1979
Trigo .....	5.300	8.100
Maíz .....	9.700	8.700
Sorgo granífero .....	7.200	6.200
Soja .....	2.500	3.700
Girasol .....	1.600	1.430
Lino .....	810	600
Arroz .....	310	312
Caña de azúcar .....	13.600	14.100
Uva (total) .....	2.800	3.500
Algodón (bruto) .....	714	570
Tabaco .....	63	70
Té .....	103	125
Naranja .....	670	685
Manzana .....	810	972
Pera .....	150	160
Lana .....	175	155
Carne vacuna (*) .....	3.193	3.092

(\*) Corresponden a los años calendarios 1978 y 1979

Existencias ganaderas al 30 de junio de 1977 (miles de cabezas)

Vacunos .....	61.052
Ovinos .....	35.012
Porcinos .....	3.552
Equinos .....	3.073

## Sector Industrial

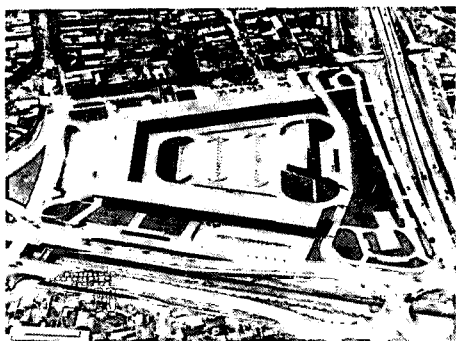
	Unidad	1977	1978	1979*
Petróleo .....	Miles de m <sup>3</sup>	24.994,3	26.251,0	27.435,3
Gas natural .....	Miles de m <sup>3</sup>	8.608,6	8.444,2	9.369,8
Motonaftas .....	Miles de m <sup>3</sup>	5.696,0	6.029,8	6.387,3
Diesel Oil .....	Miles de m <sup>3</sup>	900,2	954,4	994,0
Gas Oil .....	Miles de m <sup>3</sup>	6.639,3	6.526,0	6.810,7
Fuel Oil .....	Miles de m <sup>3</sup>	9.258,5	9.026,6	9.272,3
Energía Eléctrica .....	Millon. de Kwh	533,3	435,8	718,2
Carbón Comercial .....	Miles de t	251,1	244,1	263,5
Acido sulfúrico .....	Miles de t	27.259,3	28.911,8	33.061,7
Cemento Portland .....	Miles de t	5.893,0	6.123,2	6.998,4
Hierro primario .....	Miles de t	1.385,0	1.819,2	1.942,2
Acero crudo .....	Miles de t	2.673,7	2.787,7	3.192,9
Laminados .....	Miles de t	2.794,1	2.562,5	2.955,6
Extracto de quebracho .....	Miles de t	104,8	97,2	96,3
Vino .....	Miles de Hl	22.800	19.400	24.780
Azúcar .....	Miles de t	1.661,9	1.291,5	1.310,5
Heladeras .....	Unidades	198.000	128.000	209.000
Televisores .....	Unidades	330.000	350.000	390.000
Automotores .....	Unidades	235.356	179.160	252.882
Tractores .....	Unidades	25.845	9.539	10.610
Pastas celulósicas .....	Miles de t	320,8	325,0	412,1
Papeles y cartones .....	Miles de t	810,3	756,3	794,2

(\*) Cifras provisionarias

Fuentes: Se han utilizado como fuentes básicas las estadísticas anuales que publica el Banco Central de la República Argentina (BCRA) y e Informe Económico del Ministerio de Economía de la Nación. Además se han obtenido datos de: Instituto Nacional de Estadística y Censos (INDEC), Comisión Económica para la América Latina (CEPAL), Centro Internacional de Información Económica (CIDIE) y Centro Interamericano de Promoción de Exportaciones (CIPE). Se ha obviado la mención de la fuente en cada caso particular dada la finalidad eminentemente ilustrativa del presente trabajo.



**Destilería de petróleo.**



**Terminal de ómnibus en  
Mendoza.**

# SUMARIO

Mayo 1980 - Nº 107

	Página
Argentina y Brasil en una nueva etapa de sus relaciones .....	3
Intercambio comercial argentino-brasileño .....	13
En 1979 se obtuvo el record en las exportaciones de carnes .....	18
Mayor producción energética durante el primer cuatrimestre .....	20
Licitación de nuevas áreas petroleras .....	21
La provincia de Jujuy .....	22
Nueva planta de cemento se construye en Jujuy .....	32
Crecimiento vertical en las exportaciones de minerales .....	34
Feria de Máquinas-herramienta Fimaq 80' .....	35
Productos argentinos para exportación .....	38
Expansión de una fábrica automotriz .....	40
Ingeniería y tecnología para el desarrollo energético .....	41
Argentina exporta .....	44
Noticias del país .....	46
Mercado Nacional de Concentración Pesquera .....	48

A partir de este número la revista "Información Económica de la Argentina" agrega a sus ediciones en Castellano, Francés, Inglés y Alemán, la correspondiente a Portugués, respondiendo así a requerimientos de lectores tanto de la República Federativa del Brasil cuanto de la República de Portugal.

**INFORMACION ECONOMICA DE LA ARGENTINA** es una publicación mensual que edita en castellano, inglés, francés, alemán y portugués la Dirección Nacional de Prensa y Publicaciones Económicas del Ministerio de Economía de la Nación. Su propósito es difundir en el ámbito nacional y en el mundo entero la realidad económica del país, su pasado, su presente y su proyección en el futuro, sobre la base de la información sistemática de su riqueza potencial, el desarrollo de su producción y los paulatinos cambios en la aplicación de tecnologías, procedimientos y normas que hacen a su desenvolvimiento.

**INFORMACION ECONOMICA DE LA ARGENTINA** es remitida a oficinas de gobierno de los diversos países así como a las entidades representativas del quehacer económico, tanto oficial cuanto privado; a organismos internacionales, universidades, centros de estudios y de investigación; a embajadas, consulados, consejerías económicas, agregadurías comerciales, sucursales bancarias y financieras y toda otra representación argentina en el exterior. Dentro del país circula por correo y los interesados en recibirla pueden solicitarlo por nota, personalmente o por carta, a la Dirección Nacional de Prensa y Publicaciones Económicas, Hipólito Yrigoyen 250, 6º piso, Of. 625 (Suscripciones), 1310 Buenos Aires, Argentina.

**INFORMACION ECONOMICA DE LA ARGENTINA** no abre juicio sobre empresas y/o productos que son mencionados en sus ediciones. Se limita exclusivamente a darlos a conocer cumpliendo con una labor básica de su función informativa. Los interesados en obtener mayores datos o referencias deben dirigirse a la Dirección de esta publicación, o bien a las respectivas empresas o a las entidades que las representan.

**NOTA:** El material que contiene esta edición puede ser reproducido parcial o totalmente. Se ruega hacer llegar un ejemplar de la publicación que utilice información de esta revista a la Dirección Nacional de Prensa y Publicaciones Económicas, Hipólito Yrigoyen 250, 6º piso, Of. 622, 1310 Buenos Aires.

Registro Nacional de la Propiedad Intelectual Nº 1.346.163. Directora: ANA M. LIERO RIVAROLA.

Trópico de Capricornio

SUR

PACIFICO

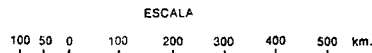
OCEANO



# Argentina

Islas Malvinas  
Puerto Stanley

TERRITORIO NACIONAL DE LA TIERRA DEL FUEGO, ANTARTIDA E ISLAS DEL ATLANTICO SUR



TERRITORIO NACIONAL DE LA TIERRA DEL FUEGO, ANTARTIDA E ISLAS DEL ATLANTICO SUR



# ARGENTINA Y BRASIL EN UNA NUEVA ETAPA DE SUS RELACIONES

Recién después de transcurridas más de tres décadas, la Argentina recibió nuevamente, con carácter de huésped oficial, a un presidente de la República Federativa del Brasil. Durante su visita, que se prolongó desde el 14 hasta el 17 de mayo inclusive, el mandatario brasileño, general João Baptista Figueiredo, dialogó con el presidente argentino, general (RE) Jorge Rafael Videla, sobre aquellos temas que habrán de influir de manera significativa en el futuro de las relaciones de ambos países. Con el presidente brasileño y su comi-

tiva oficial viajó un numeroso grupo de empresarios, los que junto con sus colegas argentinos desarrollaron el Encuentro Empresarial de Cooperación Económica Argentino-Brasileña. En el acto inaugural y ante un auditorio integrado por más de cuatrocientos hombres de negocios hablaron sobre la importancia de la reunión el ministro de Economía de la Argentina, doctor José Alfredo Martínez de Hoz, y de Planeamiento del Brasil, doctor Antonio Delfim Netto.

La visita del presidente João Baptista Figueiredo a la República Argentina constituyó un hecho de gran trascendencia en el ámbito de la política latinoamericana en general y muy en especial en las relaciones bilaterales. Ratificación de este pensamiento fue el eco obtenido por la misma no sólo en la información periodística de ambos países y del orbe en general, sino en los espacios de los más destacados columnistas mundiales que resaltaron en su justo valor, la importancia del encuentro de ambos presidentes.

El mismo general Figueiredo quiso dar a la delegación brasileña que llegaba a la Argentina una importancia singular. No en vano la integró con los ministros de Relaciones Exteriores; Ramiro Saraiva Guerreiro; Planificación: Antonio Delfim Netto; Ejército: general Walter Pires; Transportes: Eliseu Rosendo; Comunicaciones: Haroldo Mattos; Comunicación Social: Said Farhat y los generales Octavio Aguilar

de Medeiros, jefe del Servicio Nacional de Informaciones y Danilo Venturin, jefe del Gabinete Militar.

Es de señalar que: el Brasil y la Argentina están dando un ejemplo de armonía y convergencia de intereses, con vistas a una política de cooperación que trasciende a los dos países despierta la atención internacional.

Fue un hecho incontrastable y confirmado por todos los sucesos posteriores que la decisión del Gobierno Brasileño de enviar a tan ilustre huésped y tan brillante comitiva, motivó a todos los sectores del país y particularmente al de la actividad económica en sus distintas manifestaciones.

## EL ENCUENTRO

Los 200 empresarios que acompañaron al Presidente Figueiredo tuvieron una acogida singular por parte de los empresarios argentinos, los cuales no esca-

timaron esfuerzos para que el contacto, de contornos fraternales, dejara la simiente de lo que se prevé redundará en un futuro próximo en beneficios recíprocos, producto del entendimiento que hubo entre todos los sectores específicos.

Este encuentro bilateral entre empresarios fue todo un éxito por la forma en que se concretó; resume el resultado de la labor desarrollada en muy breve lapso, en un documento altamente positivo que se denominó: "Acta Empresarial Argentino Brasileña del 4º Centenario de la Ciudad de Buenos Aires"

No es la primera vez que los empresarios de ambos países se reúnen para deliberar y resolver problemas del mayor interés mutuo. El que ha tenido lugar recientemente en Buenos Aires es una reiteración de muchos otros anteriores que tuvieron efecto en diferentes ámbitos y países, constituyendo siempre un avance en las relaciones comerciales bilaterales que se

tradujeron a posteriori en un incremento real del intercambio comercial entre los dos países.

La reunión abre nuevas perspectivas para el desarrollo de ese comercio que sin duda debe alcanzar volúmenes acordes con la importancia de las economías de la Argentina y Brasil.

No ha sido un encuentro negociador, pero el resultado alentador se generó a través de un diálogo franco y claro a la luz del cual se analizaron las posibilidades futuras dentro de un marco de política económica abierta y competitiva.

El resultado no podría ser otro teniendo en cuenta la jerarquía de las entidades empresarias de los dos países que patrocinaron el encuentro.

## LOS TRABAJOS

El texto introductorio del trabajo realizado por las comisiones y secciones especiales, fue seguido de los documentos presentados por las mismas y que finalmente pasaron a formar con aquel, un solo cuerpo. Una síntesis de las conclusiones a que arribaron los empresarios, sobre los distintos sectores tratados, es la siguiente:

**Automotriz:** indica conveniencia de crear un sistema de consultas permanentes para el logro de los enunciados generales de integración.

### Industrias de refrigeración y artefactos para el hogar

Expresa una opinión coincidente con la anterior.

### Industria de material ferroviario

Promueve el estudio y análisis de las formas en que la industria de un país, pueda actuar en el territorio del otro.

### Industria de máquinas viales y agrícolas

Recomienda la búsqueda de fórmulas que permitan el mejor aprovechamiento de la capacidad ociosa para la escala industrial.

### Industria de bienes de capital

Solicitó igual tratamiento arancelario en ambos países y que se realicen acuerdos bilaterales de complementación; tratamiento preferencial y recíproco para las grandes obras; eliminación de la doble tributación.

### Industria de máquinas-herramienta

Subrayaron la necesidad de buscar convergencias para producciones mancomunadas.

### Industria química y petroquímica

Promovió realizar estudios tendientes a superar la capacidad ociosa del sector. **Plásticos.** Señalaron la necesidad que se acentúe la cooperación entre ambos países.

### Industria textil

Decidieron instituir un sistema permanente de consultas, señalando que las mismas permitirán "estimular", a nivel empresarial, una acción efectiva orientada a alcanzar la más amplia complementación sin afectar la situación particular de cada una de las industrias nacionales.

### Alimentación

Sus acuerdos expresan sintéticamente: participación privada en la negociación de los acuerdos bilaterales; estudio de emprendimientos conjuntos; estímulo y preferencia al comercio bilateral sin provocar distorsiones; señalar a los aranceles co-

mo único gravamen apto; desechar cualquier traba no arancelaria como un obstáculo burocrático; tener presente el equilibrio comercial en futuras negociaciones sobre protecciones aduaneras.

### Comercio

Se recogió la preocupación argentina por las medidas que dificultan el ingreso de algunos productos en el Brasil y la solicitud brasileña para que se restituyan los márgenes de preferencia que existían antes de la reforma arancelaria. Destacaron la necesidad de reestructurar la ALALC.

Señalaron trabas al ingreso de mercadería argentina al Brasil (impuesto del 15% sobre operaciones financieras de importación y obligación de depósito previo del 100% del valor FOB de la importación).

### Bancos y finanzas

Pusieron de manifiesto la necesidad de créditos recíprocos entre los Bancos Centrales Argentino y Brasileño y la reciprocidad de la presencia de casas bancarias en ambos países. Las delegaciones auspiciaron una política con tales objetivos.

Señalaron también la conveniencia y necesidad de promover juntamente con bancos de los dos países, financiaciones en terceros países.

### Transportes marítimos

Recomendaron mantener dentro de la Conferencia de Fletes Argentina-Brasil, todas las cargas de intercambio e incluir en el acuerdo el transporte de mineral de hierro brasileño y concretar condiciones de "fiost" para el transporte de trigo e igualar el tratamiento en materia de gravámenes y estímulos.

### Transporte terrestre

Promover el tratamiento legis-



**El presidente de la República Argentina, Tte. Gral. (RE) Jorge Rafael Videla, recibe en el aeropuerto al presidente de la República Federativa del Brasil, Gral. João Baptista Figueiredo.**

lativo igualitario en todos los aspectos, destacándose la necesidad de un profundo estudio referente a las cargas en tránsito

para su nacionalización en destino. Requiere el empresariado de este sector igualdad de tratamiento en materia de incen-

tivos fiscales sobre los fletes cuando las cargas sean transportadas por vehículos de bandera argentina o brasileña.

## **EL ACTA FINAL**

Al término de la Reunión fue firmada el Acta que a continuación se transcribe.

**“Con motivo de la visita a la República Argentina del Excmo. señor Presidente de la República Federativa del Brasil, Gral. João Baptista Figueiredo, ha tenido lugar en Buenos Aires, el Encuentro Empresario Argentino Brasileño, entre los hombres de negocios de Brasil, que integraron la comitiva del ilustre visitante y los representantes del empresariado argentino, en cordiales sesiones de trabajo durante los días 15 y 16 de mayo de 1980.**

**Ambas delegaciones actuaron en el marco de lo que bien puede llamarse “diplomacia empresarial”, a través de la cual se busca afirmar cada día mejores condiciones para el intercambio y de las posibilidades reales en el campo práctico de las relaciones económicas directas.**

**Con ese ánimo, el encuentro empresario ha presentado estudios y sugerencias a los respectivos gobiernos, cuya finalidad es el mejoramiento de las políticas, reglamentaciones y modalidades que puedan contribuir a dar relieve a dicho objetivo básico, sobre la base fundamental de que la conducción de los negocios sean llevarla a cabo por la iniciativa privada.”**

## **REUNION INAUGURAL**

La reunión inaugural del encuentro de empresarios tuvo lugar en el Centro Cultural General San Martín, en cuya oportunidad hablaron el ministro de Economía de la Argentina, doctor José Alfredo Martínez de Hoz, y el ministro de Planeamiento del Brasil, doctor Antonio Delfim Netto.

Previamente se habían referido a la importancia del encuentro el interventor en la Unión Industrial Argentina, Ing. Eduardo Oxenford, y el titular de la Confederación Nacional de Industrias del Brasil, Sr. Domicio Velloso da Silveira.

## **Del Dr. Martínez de Hoz**

Señores empresarios: Así, a secas, ni argentinos ni brasileños, sino empresarios, reunidos aquí para trabajar juntos, para lograr el progreso, el crecimiento y el desarrollo de nuestros dos países que tienen los mismos intereses conjuntos, que es el progreso de nuestros pueblos y de nuestras naciones, en un mundo internacional difícil y conflictuado, cuyos problemas son de todos conocidos, y que

no necesitan ser repetidos aquí. Pero estos problemas acuciantes del acontecer internacional nos obligan hoy más que nunca a que países como los nuestros se acerquen y colaboren estrechamente para enfrentar esta situación.

Tenemos hoy un marco doblemente importante que simboliza esta reunión. La visita del Presidente Figueiredo del Brasil para mantener conversa-

ciones con nuestro Presidente Videla, está demostrando la voluntad política de los dos países de acercarse, de comprenderse y de marchar juntos en un futuro, unidos en esta actitud de colaboración.

Esto, a la par que posibilita este encuentro empresarial al sector privado, está mostrando como junto con esta maduración del pensamiento político, hay también una maduración





**El ministro de Planeamiento de Brasil, Dr. Delfim Netto, durante el agasajo ofrecido por el ministro de Economía Argentino, Dr. José Alfredo Martínez de Hoz, en el Salón de Cuadros del Palacio de Hacienda.**

paralela del sector privado que tiene la obligación, y la responsabilidad de ejecutar y llevar a cabo en la acción práctica diaria económica lo que los gobiernos acuerdan en el nivel del gran marco de los entendimientos, en el cual se pone la relación económica entre los dos países.

Quiero decir con esto que se está dando la doble circunstancia que hace muchos años no se había dado entre nuestros dos países. La del entendimiento a nivel político de los dos gobiernos y de la comprensión y acercamiento mutuo entre sus sectores privados.

Esta maduración está llevando a nuestros dos países, tanto a nivel gubernamental como del sector privado, a que reemplacemos una palabra que quizás

estuvo en boga anteriormente, la de rivales, por otra que es la que demuestra la maduración del pensamiento actual y el reconocimiento de la realidad a que nos lleva el mundo moderno. No somos ya más rivales, sino que somos socios, en esta aventura del crecimiento, en este desafío que nos pone el mundo moderno para enfrentar juntos las dificultades en que nos coloca el crecimiento y el desarrollo de nuestros pueblos.

En esto estamos enfrentando, no sólo para llegar a los mejores entendimientos en la relación bilateral entre nuestros dos países, sino también en cómo ambos países enfrentan los problemas internacionales, llamémosle, de terceros. Es decir, tenemos por un lado, la relación gubernamental recíproca, bilate-

ral. Tenemos, paralela a ello, la relación privada recíproca a nivel empresarial, pero conjuntamente, tenemos la obligación, ambos países, de mirar y coordinar juntos nuestra acción, tanto gubernamental como empresarial privada, frente al mundo internacional. En ambos campos debemos actuar, en el nivel político-económico. De la conjunción de nuestros esfuerzos resultará la multiplicación en términos exponenciales, de nuestro peso económico para poder enfrentar las dificultades modernas y poder sacar el mejor partido para el crecimiento y desarrollo de nuestras naciones. A nivel empresarial, esta acción conjunta permitirá que se acometan acciones concretas, tanto a nivel industrial, como comercial, también en lo

agropecuario, en las inversiones, en el campo energético, para acometer juntos obras, construcciones, actos económicos, exportaciones e importaciones realizadas en forma conjunta frente a terceros países que no harán más que multiplicar la fuerzas de nuestro sector privado.

De manera que ante este panorama, vemos que en un mundo moderno que no admite ya más compartimientos estancos, sino una creciente interdependencia entre todos los países del mundo, no podemos más que mirar con confianza a esta relación entre dos países y dos pueblos, cuyas economías son en gran medida complementarias, y cuya vecindad geográfica obliga a establecer una relación especial entre nuestros dos países. Todos nosotros nos afanamos por diversificar nuestros mercados y nuestras relaciones económicas con países que quedan a veces muy lejanos, a veces, en las propias antípodas. Y aquí tenemos el caso de dos posibles verdaderos gigantes futuros que tienen fronteras comunes, que tienen economías grandemente complementarias, que tienen un mismo origen racial, histórico, religioso, que viene desde el fondo de la historia, de la tradición colonial y que se encuentran en un grado de desarrollo de alguna manera semejante, de países que podríamos llamar de mediano desarrollo y de mediana industrialización, que tienen una base conjunta para poder encarar este desenvolvimiento futuro de sus economías.

Evidentemente, cuando hablamos de las relaciones entre dos países y de las relaciones entre sus sectores privados, tenemos que tener conciencia que la competitividad que es siempre deseable, no excluye la coordinación y la complementación. No debemos mirarlos como tér-

minos antitéticos, sino que deben coexistir paralelamente, porque la competencia siempre es buena, estimula e incentiva el progreso y la inversión para mejorar la producción. Sin competencia no hay progreso en el mundo moderno. Y esto es válido tanto para nuestras economías internas como para nuestras relaciones internacionales. Esta es la firme creencia de los argentinos. Está demostrada en el programa económico que estamos llevando a cabo, y nos lleva a no tener complejos de inferioridad, ni internos, ni externos. Nos lleva a abrir nuestras fronteras para la colaboración recíproca con nuestros amigos y vecinos en el orden internacional, porque sabemos que vamos a tener la fuerza interna de afrontar esa competencia y que ella nos va a estimular a poner nuestra producción en las mejores condiciones para poder afrontar esa competencia de manera leal y progresista, que va a estimular la complementación y la coordinación de nuestra acción con aquellos con los cuales emprendemos esta acción conjunta.

Sabemos que nuestros dos países tienen problemas globales propios. Tienen características propias en su acontecer y en su desarrollo económico, que los diferencian de alguna manera. Sabemos que no siempre es posible encontrar la absoluta correlación entre la posición de estos problemas económicos y la actitud que deben tener sus gobiernos y sus empresas ante los mismos, pero sí creo que tenemos que tener conciencia de la forma en que debemos acometer aquellos problemas globales que exigen una acción determinada en un determinado contexto histórico. Lo más importante quizás no es el panorama estático del momento, sino el poder saber la tendencia de hacia dónde vamos. El mi-

nistro Delfim Netto ha sido muy claro cuando ha escrito cuál es la tendencia que quiere el gobierno brasileño y hacia la cual aspira a caminar. Y ésta es la misma tendencia hacia la cual estamos aspirando nosotros, y hacia la cual estamos trabajando con ahinco y con esfuerzo. En el Programa Económico argentino hay dos palabras que se incorporaron a él desde su inicio, desde su anuncio el 2 de abril de 1976, que fueron la de gradualismo y pragmatismo.

Es decir, que no estábamos atados a ninguna concepción doctrinaria ciega que nos impulsara a seguir caminos con aislamiento de la realidad práctica. También comprendíamos que los resultados de profunda transformación de nuestra economía que deseábamos lograr, no podían obtenerse de un día para otro, por que lo que estábamos deseando cambiar tenía la rigidez y la inercia de una fuerza muy grande que se prolongaba en el tiempo y que debíamos actuar con gradualidad sobre ella porque no podía transformarse de golpe todo en un solo día. Pero ese pragmatismo para enfrentar los problemas y ese gradualismo para ir logrando los resultados, creo ha probado a lo largo de estos cuatro años, qué es lo que necesitaba la economía argentina para poder llevar adelante esta profunda transformación. Y creo también, que si trasladamos al orden de nuestras relaciones internacionales, especialmente con el Brasil, esas dos ideas de pragmatismo y de gradualismo, vamos a poder comprender y encarar mejor nuestras mutuas relaciones. Comprender, en primer lugar, cuáles son los problemas globales de nuestros dos países que exigen una atención especial por parte de sus gobiernos. Pero comprender también que lo importante es que vayamos caminando en la bue-

na dirección, que vayamos superando los obstáculos que pueden haberse interpuesto en el pasado en las relaciones económicas y comerciales entre nuestros dos países; que vamos desbrozando del camino todas aquellas acciones, circunstancias, normas y prácticas económicas que han dificultado en el pasado estas relaciones y que quizás en este momento todavía las dificultan.

Pero si sabemos cuál es nuestra orientación, si conocemos cuál es la tendencia que queremos recorrer, entonces la iremos recorriendo en una forma segura y firme y estaremos también confiados en que podremos alcanzar los objetivos. Esto es lo importante. En la Argentina tuvimos que fijarle a nuestro Programa Económico sus dos objetivos globales más importantes para lograr esta profunda transformación. La proclamación de la función subsidiaria del Estado, que llevaba a reducir la intervención excesiva del mismo en la economía, proclamar que el Estado no debe hacer nada para lo cual esté dispuesta la empresa privada y que pueda asumir y ejercer; que el Estado no debe trabar la acción de la empresa diaria con reglamentaciones excesivas, ni debe sustituirla en su acción, en campos que pertenecen específicamente a la acción de la empresa privada, porque ella es más eficiente en esta acción, y además, los recursos del Estado que son siempre limitados y escasos, deben invertirse y gastarse con un establecimiento de prioridad que excluye su utilización en aquellos campos que pueden ser cubiertos por la acción privada. Los recursos del Estado deben ser dedicados principalmente a aquellos renglones donde no hay posibilidad de acción de la empresa privada, y que son los que propiamente perte-

necen al Estado y son indelegables a él. Y, en segundo término, en aquellos sectores donde puede haber una acción concurrente del Estado y de la empresa privada.

Ello, obviamente, no implica proclamar el viejo "laissez faire", sino el concepto de un Estado moderno que orienta y controla la evolución superior de la economía, no a través de la intervención en la actividad económica diaria, ni en la reglamentación excesiva de las actividades privadas, sino a través de ejercitar esos grandes instrumentos de política económica y financiera que, bien manejado por un Estado moderno y consciente, pueden orientar el acontecer económico. Me estoy refiriendo a la política monetaria, a la política crediticia, a la política cambiaria, a la política impositiva, a la política presupuestaria, a la política arancelaria; en fin, a tantos otros grandes instrumentos que bien manejados por el Estado son los que le dan la orientación de la economía en la dirección que queremos que vaya; lo cual no implica que el Estado debe descender al acontecer de la actividad económica diaria. El Estado pone el marco general de la acción, pone las grandes reglas de juego, pero los actores de la escena para ese juego, son los empresarios privados, son los trabajadores, son todos los ciudadanos del país, quienes deben desempeñarse de acuerdo al libreto establecido para esta acción a desarrollarse en el escenario puesto por las reglas de juego establecidas por el Estado.

Creemos que esto lleva a la acción más eficaz y a la mejor asignación de los recursos en una economía moderna, para lograr el bienestar de nuestros pueblos.

Y el segundo gran principio, al cual el Programa Económico

argentino ha ido derivando sus acciones, ha sido el de apartarse del concepto de la economía cerrada, del aislamiento a que nos llevó lo que a nuestro juicio, fueron las erróneas políticas económicas que desde el inicio de la posguerra nos fueron aislando del extraordinario progreso económico y tecnológico que se fue dando en el mundo, quedando la Argentina a un costado de ese extraordinario progreso, por ese aislamiento económico que resultó no sólo material, sino también mental, al ponernos al lado, a un costado de las corrientes del progreso moderno.

Estamos llevando adelante, pues, la apertura de nuestra economía que, repito, es una apertura interna y externa, para favorecer la competencia, el espíritu de la libre iniciativa privada y eliminar gradualmente todos aquellos subsidios y sobreprotecciones que habían distorsionado seriamente la economía argentina. Ha sido un proceso difícil éste de la liberación gradual de la economía argentina, y evidentemente no es un proceso sin dolor, sino que exige un gran esfuerzo de todos sus participantes, y exige una gran comprensión por parte del gobierno de las dificultades inherentes a este proceso para poder facilitararlo y promoverlo y ayudar a la empresa privada argentina a salir de un período de alrededor de treinta años que, salvo algunos períodos intermedios, que yo llamo "intervalos lúcidos", fue signado por una alta intervención del Estado y una alta inflación que deformó la mentalidad argentina, que deformó la acción económica argentina, y que hizo que no existan en nuestro país hombres menores de cincuenta años que conozcan otra cosa que la obligación de desenvolver su actividad económica en una economía altamente inflacionaria y

con un elevado grado de intervención del Estado.

Esto ha sido lo difícil: cambiar las prácticas económicas habituales en nuestro país, a las cuales, todos nuestros ciudadanos, desde el productor hasta el consumidor, se habían tenido que acostumbrar para poder convivir, para poder subsistir dentro de una economía altamente inflacionaria y altamente dirigista. Y, gradualmente, ir cambiando esta mentalidad, ir cambiando estos hábitos, que significan para un empresario cambiar su política de producción, su política de precios, su política de stocks, su política de comercialización interna y externa, su política financiera con la liberación de las tasas de interés, que ha sido uno de los esfuerzos más grandes que le hemos pedido a la economía argentina y al sector privado pero que ha redundado en grandes beneficios en el fortalecimiento del sector financiero para que pueda, precisamente, financiar una economía en creciente desarrollo con una elevada tasa de ahorro interno, que es la base para la creación de un mercado local de capitales y las condiciones propias para estimular la inversión en nuestro país.

De manera que esta política que ha sido signada por estos dos grandes principios que son poner el acento en la empresa privada para el desarrollo de la economía, conservando al Estado en su función subsidiaria complementaria, y por otro lado, el proceso de la apertura de la economía hacia el interior y hacia el exterior, y el fomento de la competitividad, creemos que es algo que ya está a la vista y se ven sus resultados. Creo que la economía argentina ha salido fortalecida de esta experiencia y que estamos ahora sobre la base de una economía sólida, sana y que estas ba-

ses serán duraderas para permitir nuestro crecimiento y nuestro progreso futuro. Pero estamos convencidos de que este progreso futuro no debe llevarse, en el aislamiento de antes, sino sobre la base de la interdependencia que existe en el mundo moderno, por lo tanto, con nuestros países vecinos y con un país que tiene una tan grande importancia dentro de nuestro continente, como el Brasil; que es vecino y nuestro socio para esa aventura futura que estamos encarando. Lo que queremos es poder recorrer este camino juntos. Y estamos seguros que vamos a ir gradualmente acercando nuestras economías para que estén recorriendo o el mismo camino con la misma tendencia que los orienta, superando las dificultades actuales o las diferencias actuales en su estructura económica que pueden causar algunas dificultades en el presente pero que, con la buena voluntad de los gobiernos y con la cooperación y comprensión de los empresarios, vamos a poder superar.

Por eso le doy tanta importancia a este encuentro empresarial donde están reunidos aproximadamente 400 empresarios de ambos países.

Porque lo primero es conocerse y comprender recíprocamente los problemas de cada uno, y a partir de ese conocimiento y esa comprensión podrá llegarse a la superación de las dificultades, y luego a la coordinación y la cooperación de los esfuerzos individuales.

Esperamos ver estos esfuerzos traducidos en acuerdos no solamente comerciales, sino también en acuerdos que promuevan las inversiones conjuntas en empresas en que veamos unidos a argentinos y brasileños, y que en uno y en otro país se esté produciendo para

ambos mercados. Esto podrá darse tanto en el campo de la agricultura como en el industrial, como en el energético; y de por sí ya ha comenzado a acontecer. Tenemos algunos ejemplos concretos muy recientes que nos están mostrando cómo se puede recorrer este camino.

De manera que hoy con este encuentro, se inicia, una nueva era en la cooperación económica entre la Argentina y Brasil, signada por la voluntad política de los dos gobiernos de promoverla y su declaración franca de que están recorriendo un mismo camino, inspirados por la misma orientación económica, que podrá tener distintos tiempos en su evolución y en su realización, pero que debemos saberlo comprender y debemos saber asumir esas dificultades. Pero lo principal es saber que estamos en la misma orientación. Y que en el sector privado, empezamos también a comprendernos recíprocamente y a tener la voluntad no, de ninguna manera, de realizar el negocio de un día con una exportación en términos de competencia desleal que ninguno de los dos países va a tolerar que se haga así, sino que basamos esta comprensión mutua y recíproca en una colaboración leal en la cual, junto con la competencia, va a haber la voluntad de la coordinación y la complementación de esfuerzos. Esto es lo duradero; lo otro es pasajero.

Y también es duradero el hecho de que esta complementación se haga sobre el basamento de la empresa privada. Los hombres que estamos en la función pública sabemos que nuestro paso por ella es pasajero. Podemos tratar de imprimir estas direcciones que son las fundamentales que seguirán nuestros países. Pero los empresarios son

los que están permanentemente en la acción económica, y es a ellos a quienes les cabe la responsabilidad de no dejar que esta orientación que hoy queremos dar a las relaciones económicas entre nuestros dos países, pueda ser pasajera, sino

Es para mí motivo de gran alegría poder estar hoy junto al Ministro Martínez de Hoz, asistiendo a la inauguración de este encuentro empresarial. Creo que los dos discursos escuchados han demostrado claramente la disposición de los sectores privados de nuestros dos países de avanzar cautelosamente, pero con seguridad y firmeza, hacia una mayor integración de nuestras economías.

Si me lo permite el Ministro Martínez de Hoz, me gustaría decir algunas palabras sobre nuestra economía para que, tanto los brasileños que hoy están aquí como los argentinos que también nos honran con su presencia, entiendan que nos estamos dirigiendo hacia el rumbo que nos permitirá una ampliación sustancial de esa integración. Que no nos debemos dejar engañar por las facilidades a corto plazo —como dijo nuestro Presidente—, pero que debemos tener presente que, en el largo plazo, también nos dirigimos hacia una economía basada en un sector privado fuerte, ágil y que esperamos, sea muy eficaz. Brasil, como la mayoría de los países del mundo tiene grandes problemas. Por una parte, tenemos una inflación bastante grande, tenemos un déficit sustancial en nuestro

que será duradera en la medida en que Uds., los empresarios, sepan y puedan implementarla debidamente para el bienestar de cada uno de ustedes, del de nuestras naciones, y de nuestros pueblos, en un mundo en el que la cooperación de nuestros

balance de pagos, y tenemos, también, la necesidad de ajustar nuestra economía a la crisis de energía.

En mayor o menor grado, estos son problemas de todas las economías occidentales no productoras de petróleo. Pero Brasil está desarrollando una política que deberá producir resultados en lo que se refiere a la reducción de la tasa de inflación. También tendrá que seguir adelante en su gran esfuerzo exportador, lo que le permitirá resolver, por lo menos en parte, el problema de su balance de pagos. Y, paulatinamente, está haciendo un gran esfuerzo para reducir su dependencia externa en lo que respecta a la energía. No sólo Petrobrás aceleró las investigaciones —hoy ya tenemos reservas que nos aseguran que podremos producir cerca de 400 a 500 barriles por día, en 1984-85— sino que también estamos desarrollando un Programa de Alcohol que, en ese mismo período, tendrá que producir alrededor de 170 mil barriles/día de equivalentes de petróleo; además, existe todo un programa de apoyo a nuestro sector del carbón que también tendrá que producir algo similar —unos 130 mil barriles/día— de equivalentes de petróleo.

De manera que la política está

dos países puede resultar un ejemplo, que puede ser proclamado en todas partes, como que aquí, en este rincón del cono sur del Continente Americano, dos grandes naciones están dando un gran ejemplo de cooperación y solidaridad.

## Del Dr. Delfim Netto

encaminada a permitir la corrección simultánea del problema de la inflación, del problema del balance de pagos y del problema de adaptación a la crisis de energía. ¿Y cuál es esa dirección?

Básicamente, el Brasil quiere realizar su desarrollo en el marco de una sociedad políticamente abierta, con plena conciencia de que ello exige la existencia de un sector privado muy importante.

Definir tales deseos significa definir que nos tenemos que apoyar fuertemente en una economía de mercado. Es decir, que en un plazo que no se puede calcular, volveremos plenamente a una economía de mercado. Creemos, realmente, que éste es el camino más eficaz para el aprovechamiento de nuestros recursos. En el pasado reciente tuvimos una experiencia que nos demostró que el sistema funciona, que los empresarios son capaces de encontrar sus oportunidades, que la sociedad es capaz de organizarse en torno al mercado para realizar su tarea económica.

De manera que tenemos que tener presente que éste es nuestro camino. Vamos a seguir caminando, en tanto y en cuanto

tengamos éxito en las soluciones de esos problemas de corto plazo, hacia una economía más abierta que la actual, hacia una economía más eficaz que la actual. Me parece que el camino es muy parecido al que ya sigue la Argentina que, en este aspecto está mucho más adelantada, utilizando realmente el mercado para movilizar sus recursos. En mi opinión, lo está haciendo con éxito total, demostrándonos a todos, una vez más, que el mercado es el instrumento adecuado para conducir los problemas económicos de países como los nuestros.

Entonces, tenemos que tener en cuenta que, en el largo plazo, abriremos nuestra economía. Y es exactamente desde este punto de vista que creo que tendremos que explotar esta posibilidad extraordinaria que nos permite el encuentro de empresarios que hoy se realiza.

Creo que tenemos que profundizar nuestros entendimientos bilaterales. La formación de grupos como los que aquí se anunciaron es muy importante para que Uds. comprendan recíprocamente las dificultades y facilidades eventuales de una mayor integración.

Los dos gobiernos manifestaron su interés en esa integración: la visita del Presidente Figueredo, la mayor significación de esa visita, es la voluntad política de los dos países de realizar, realmente, una integración más profunda, duradera y beneficiosa para ambas partes. Una integración que permita a los dos países elevar su nivel de ingresos; que les permita explorar las posibilidades de una más

ventajosa distribución de la producción; que les permita explotar, finalmente, las ventajas del comercio internacional. Estamos seguros que, dentro de estos lineamientos, no sólo estaremos utilizando más eficazmente nuestros propios recursos, sino que los argentinos también estarán utilizando más eficazmente los suyos. Y, como tenemos la voluntad política de hacerlo, estamos seguros que los frutos de esta mejor distribución internacional de la producción se dividirán equitativamente, ecuanímicamente, entre las dos naciones. Seremos mutuamente los beneficiarios de este mayor proceso de integración.

Por lo tanto, yo les pediría a Uds. que dediquen su tiempo a esta labor. Que dediquen su esfuerzo a encontrar los lineamientos de esa integración. Que de esos grupos puedan surgir sugerencias que, paulatinamente, se puedan ir concretando. Estoy seguro de que esa integración se realizará en un plazo más largo. No se hará en detrimento de intereses locales ni en perjuicio de las economías, sino en su beneficio. Tengo también la seguridad de que, si hallamos el camino adecuado, aún aquellos sectores que inicialmente estarán desprotegidos, podrán reencontrar el camino de su prosperidad, mucho más fuerte y mucho más sana. Tenemos que comprender que el aprovechamiento de estas múltiples posibilidades exige realmente algún sacrificio y tiene algún precio. Sacrificio y precio que se verán absolutamente recompensados dentro de un mayor plazo, mediante la integración de los dos mercados.

Me gustaría, por lo tanto, que Uds. se dedicaran a ello con la seguridad de que nuestros dos Gobiernos tienen la firme decisión de seguir en ese camino de la integración, y que quieren realizarla de una manera inteligente, adecuada, que no hiera de modo importante a ninguna de las partes participantes, a ninguno de los sectores, mejor dicho, que participarán en esa integración.

Es por eso que hay que hacer un estudio profundo y detallado de cada caso, como bien lo dijo el ingeniero Oxenford. Y, al mismo tiempo, será necesario que busquemos mecanismos que vayan, poco a poco, estableciendo la integración. No podemos hacer nada abruptamente, no podemos hacer nada que perturbe la producción interna. Pero, tenemos que tener plena conciencia de que, poco a poco, debemos caminar hacia la dirección correcta.

Para dar un ejemplo de esta voluntad de los dos gobiernos de trabajar realmente en el proceso de la integración, y como resultado de las conversaciones que el ministro Martínez de Hoz mantuvo con nosotros en Brasil, ya empezamos a reducir la sobretasa en la importación de automóviles de un 100 % al 30 %, demostrando así que, poco a poco podremos marchar en la dirección correcta.

Me parece que el resultado a que lleguen Uds., los resultados a que lleguen esos Grupos de Trabajo, permitirán algo similar en muchos otros sectores, abriendo las posibilidades de comercio entre los dos países para beneficio de nuestras dos naciones.

# INTERCAMBIO COMERCIAL

## ARGENTINO - BRASILEÑO

El intercambio comercial con Brasil, hunde sus raíces en los principios del siglo, ubicándose por su importancia en los primeros puestos de nuestro comercio mundial.

Regían convenios de compraventa de trigo, de frutas, de transporte marítimo y además un convenio comercial bilateral por el que se acordaban concesiones recíprocas para una variada gama de productos primarios. A su vez existía un convenio de pagos, por el cual se canalizaba la corriente comercial, sin uso de divisas y con limitado crédito recíproco. Los Bancos de ambos países llevaban razón de las operaciones en dólares cuenta.

El 1º de enero de 1962, se puso en vigencia el Tratado de Montevideo.

El 23 de abril de 1965, se creó la Comisión Especial Brasileña-Argentina de Coordinación (CE BAC) con el fin de contar con un foro donde fuera posible tratar los problemas del intercambio entre ambos países.

Desde el 27 de septiembre de 1968 rige entre Argentina y Brasil el acuerdo sobre Transporte Marítimo, al cual se adhirieron posteriormente otros países limítrofes.

Se destacan como características de este convenio, la obligación de utilización de las bodegas en cantidades iguales en el intercambio que se realice, con excepción de las cargas a granel de petróleo y sus derivados, como también de minerales.

Habiendo vencido el acuerdo

en septiembre de 1978, las autoridades de ambos países decidieron prorrogarlo por otros cinco años hasta el 27 de septiembre de 1983.

En febrero de 1977, el Secretario de Comercio Exterior y Negociaciones Económicas Internacionales de la República Argentina y el director de la Cartera de Comercio Exterior del Banco de Brasil, suscribieron un documento denominado "Memorandum de Entendimiento", con el objeto de tratar una mayor liberación del intercambio recíproco.

En ocasión de la visita que efectuara a la República Federativa del Brasil el Dr. José Alfredo Martínez de Hoz, se elaboró un comunicado conjunto, entre el Ministro de Hacienda



### COMPOSICION EXPORTACIONES ARGENTINAS AL BRASIL

	En porcentaje			En millones de dólares			
	Prod. Prim.	MOA	MOI	Prod. Prim.	MOA	MOI	Total
1974	33,5	15,5	51,0	111,3	51,5	169,4	332,2
1975	45,4	18,5	36,1	97,2	39,0	77,3	213,5
1976	57,5	16,1	26,3	242,7	68,1	111,0	421,8
1977	55,5	19,9	24,6	257,9	92,4	114,4	464,7
1978	51,4	19,1	24,0	296,0	109,0	138,6	576,8
1979 *	60,5	16,6	16,9	461,5	126,9	128,6	763,1

\* enero-noviembre.

Prod. Prim.: Productos Primarios.

MOA: Manufactura de origen agropecuario.

MOI: Manufacturas de origen industrial.

de este país, Dr. Mario Enrique Simonsen, y el Ministro de Economía de la República Argentina, Dr. José Alfredo Martínez de Hoz. (4-12-78)

En el acta de la CEBAC, las autoridades de ambos países acordaron la necesidad de crear en el ámbito de la Comisión Especial Argentino-Brasileña de Coordinación, una Subcomisión de Asuntos Comerciales e Indus-

triales, encargada de analizar y efectuar las recomendaciones correspondientes en las materias de su competencia.

Con motivo de la visita que efectuara a la República Argentina, el Ministro de Hacienda del Brasil, Ing. Carlos Rischbieter, suscribió con el Ministro de Economía Dr. José Alfredo Martínez de Hoz un Comunicado Conjunto (14-12-79).

### PRINCIPALES PRODUCTOS PRIMARIOS EXPORTADOS AL BRASIL (millones de u\$s)

	1976	1977	1978	1979*
Manzanas	69,2	82,6	90,0	76,4
Trigo	97,1	81,3	11,9	177,5
Peras	14,7	23,0	26,0	21,4
Ajos	10,6	17,6	22,4	20,7
Alpiste exc. p/semilla	8,1	8,1	7,0	8,6
Pescados	6,1	5,7	4,8	4,4
Ciruelas desecadas	3,0	4,9	5,1	8,1
Bórax natural	4,0	4,5	6,8	3,0
Carnes vacunas c/delant.	—	—	1,5	20,4
Idem, c/traseros	—	—	1,7	18,5
Idem, en trozos	—	—	31,0	15,4
Pescado enf. o cong.	2,5	4,2	7,7	13,6
Porotos	8,4	2,9	2,6	3,0
Arvejas	2,8	2,3	3,2	1,2
Subtotal	226,5	237,1	221,7	392,2
Total s/muestra del 95 %	242,7	257,9	296,0	461,5

\* enero-noviembre.

### LAS EXPORTACIONES

Las exportaciones argentinas al Brasil muestran una tendencia ascendente interrumpida solamente en algunos años. Al analizar el total de las exportaciones a todo destino con las efectuadas a Brasil en 1979, se puede observar que dicho país participó en un porcentaje del 10,5 por ciento, cifra que indica la importancia que tiene en las colocaciones argentinas.

Con relación a los últimos años puede señalarse que en 1974 Brasil se constituyó en el segundo cliente mundial en la adquisición de productos argentinos. Esta situación se repitió en 1978 y el año pasado y en 1976 resultó ser el primer cliente.

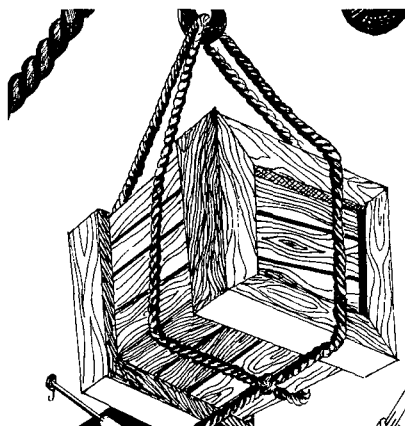
Entre la variedad de productos que se exportan a Brasil merecen destacarse: trigo, manzanas, peras, ajos, carne vacuna en lo atinente a productos primarios; sebo vacuno derretido, aceitunas, cebada malteada, cueros vacunos entre las manufacturas de origen agropecuario; partes para vehículos, vidrio estirado o soplado, máquinas de afeitar, películas fotográficas, bombas y motores para bombas, entre las manufacturas de origen industrial.

### LAS IMPORTACIONES

En lo relacionado con las importaciones, es de destacar la regularidad que tiene la participación de los productos procedentes del Brasil desde 1970, dentro del total de las compras efectuadas por la Argentina en el exterior.

Se señala al respecto la diversificación operada en las exportaciones brasileñas hacia la Argentina en 1979, originada principalmente en la disminu-





ción relativa de las secciones correspondientes a productos de los reinos vegetal y mineral, y el aumento de relativa importancia de las secciones correspondientes a papel, cartón y sus manufacturas, materias textiles y sus manufacturas, materias plásticas artificiales y metales comunes y sus manufacturas.

### EVOLUCION DE LAS EXPORTACIONES A LA REPUBLICA FEDERATIVA DEL BRASIL Y A TODO DESTINO

(en millones de dólares)

Años	Exportaciones a Brasil (1)	Exportaciones a todo destino (2)	Porcentaje (1) (2)
1920	15,9	756,0	2,1
1930	23,9	509,0	9,2
1940	21,9	408,0	5,4
1950	93,3	1.178,0	7,9
1960	82,8	1.073,0	7,7
1970	138,6	1.773,2	7,8
1971	106,6	1.740,4	6,1
1972	186,7	1.941,1	9,6
1973	309,5	3.266,0	9,5
1974	340,6	3.930,7	8,7
1975	213,5	2.961,3	7,2
1976	421,9	3.916,0	10,8
1977	464,8	5.651,8	8,2
1978	576,8	6.399,5	9,0
1979 *	763,1	7.204,5	10,5

\* enero-noviembre.

Fuente: INDEC.

### PRINCIPALES MANUFACTURAS DE ORIGEN AGROPECUARIO EXPORTADAS AL BRASIL (millones de u\$s)

	1976	1977	1978	1979*
Sebo vacuno derretido	—	1,5	27,4	34,7
Aceitunas	16,5	20,4	24,5	20,9
Cebada malteada	10,0	15,6	11,7	17,2
Aceite de oliva en env. de hasta 5 kg	14,0	11,1	4,6	7,9
Quesos de pasta dura	6,0	8,4	8,0	0,08
Quesos de pasta semidura	1,7	5,0	3,8	0,1
Cueros vacunos	0,5	3,9	9,2	15,2
Los demás aceites de oliva	—	3,6	7,8	9,4
Duraznos preparados	0,2	3,1	0,1	0,03
Tomates al natural	2,3	2,2	0,003	—
Extracto de quebracho	2,1	2,2	2,8	3,4
Leche desecada en polvo	4,7	1,7	—	—
Mat. colorantes orgánicas	0,2	1,5	0,5	0,5
Aceite de soya	—	—	—	9,2
Subtotal	58,2	78,7	100,7	109,7
Total s/muestra del 95 %	68,1	92,4	109,9	126,9

\* enero-noviembre.

### PRINCIPALES MANUFACTURAS DE ORIGEN INDUSTRIAL EXPORTADAS AL BRASIL (millones de u\$s)

	1976	1977	1978	1979*
Chapas estañadas	—	—	6,6	3,9
Demás chapas de hierro o acero	9,8	15,2	11,4	1,5
Demás bombas y motores para bombas	8,2	9,4	11,9	7,2
Máq. de calcular	7,5	6,1	8,2	6,9
Fuel-oil	—	5,1	1,3	—
Partes p/vehíc. de la pos. 87.01/03	2,5	4,1	10,0	14,4
Vidrio estirado o soplado	2,4	3,6	4,1	8,0
Bombas para líquidos	4,5	3,3	2,4	1,7
Máquinas de afeitar	4,3	2,9	5,3	6,0
Las demás válv. de cobre, bronce o latón	2,0	2,4	2,8	3,5
Cambiadores aut. de discos	2,2	1,8	2,0	3,0
Películas para fotografías	2,0	2,1	2,6	4,1
Palanquilla	—	—	—	3,1
Subtotal	44,2	56,0	68,6	63,3
Total s/muestra del 95 %	111,0	114,4	138,6	128,6

\* enero-noviembre.

**PRINCIPALES PRODUCTOS PRIMARIOS IMPORTADOS DEL BRASIL**  
(en millones de u\$s)

	1976	1977	1978	1979*
Mineral de hierro y conc.	48,5	57,1	53,4	59,2
Pino blanco sudamericano	6,5	12,5	16,2	27,8
Bananas frescas	17,7	18,0	20,7	23,4
Naranjas	—	—	0,08	4,8
Ananás	1,7	2,8	3,6	3,9
Petróleos crudos naturales	118,0	29,7	6,8	—
Mineral de manganeso	1,7	7,1	2,6	2,9
<b>Total</b>	<b>194,1</b>	<b>127,2</b>	<b>103,3</b>	<b>126,8</b>
% principales productos primarios s/total importaciones desde Brasil	5,1	34,0	30,2	23,0

\* enero-noviembre.

**EVOLUCION DE LAS IMPORTACIONES DE LA REPUBLICA FEDERATIVA DEL BRASIL Y DE TODO ORIGEN**  
(en millones de dólares)

Años	Importaciones de Brasil (1)	Importaciones de todo origen (2)	Porcentaje (1) (2)
1920	36,6	677,0	5,4
1930	25,8	615,0	4,2
1940	28,5	378,0	7,5
1950	91,9	964,0	9,5
1960	63,4	1.249,0	5,1
1970	185,9	1.694,0	11,0
1971	197,0	1.868,1	10,5
1972	175,0	1.904,7	9,2
1973	205,2	2.229,5	9,2
1974	296,9	3.634,9	8,2
1975	358,9	3.946,5	9,1
1976	371,5	3.032,5	12,3
1977	372,5	4.161,5	9,0
1978	340,5	3.833,7	8,9
1979*	551,6	5.844,3	9,4

\* enero-noviembre.

Fuente: INDEC.

**BALANZA COMERCIAL**

**EVOLUCION DEL SALDO**

El saldo de la balanza comercial argentino-brasileña ha sido favorable a la Argentina a partir de 1972, a pesar del déficit ocurrido en 1975 que alcanzó los 145 millones de dólares.

Durante los años 1978 y 1979\* la balanza ha sido positiva para la Argentina en el orden de los 236 y 211 millones de dólares respectivamente.

El intercambio global durante

el período 1970-1979\* registró valores fluctuantes entre los 324 millones de dólares en 1970 y 1.314 millones de dólares en 1979\*.

Durante 1979\* las exportaciones al Brasil aumentaron con relación al año inmediato anterior, al representar el 10,5% (763 millones de dólares) del total exportado a todo destino, frente al 9% registrado en 1978 (577 millones de dólares).

Respecto a las importaciones desde el vecino país, las mismas se incrementaron en relación al año anterior ya que representaron un 9,4% (552 millones de dólares) del total importado desde todo origen, frente al 8,9% de 1978 (341 millones de dólares).

De las cifras transcritas, transcurren principalmente dos años, en los cuales la relación entre ambos conceptos adquiere nive-

**PRINCIPALES MANUFACTURAS DE ORIGEN AGROPECUARIO IMPORTADAS DEL BRASIL**  
(en millones de u\$s)

	1976	1977	1978	1979*
Café en grano sin tostar	46,2	56,8	41,1	68,4
Cacao en masa o en panes	2,0	7,8	11,5	19,3
Cacao en grano crudo	9,0	7,6	0,6	0,6
<b>Total principales productos</b>	<b>57,2</b>	<b>72,2</b>	<b>53,2</b>	<b>88,3</b>
Porcentaje principales productos de origen agropecuario s/total importaciones desde Brasil	15,3	19,3	14,2	15,9

\* enero-noviembre.

les considerados elevados (1971-1975).

Al mismo tiempo, observando los valores de las exportaciones argentinas al Brasil de esos años, se verifica una disminución en relación al año inmediato anterior, la cual estaría indicando de alguna manera el motivo del incremento del déficit.

Sin embargo, las importaciones provenientes del Brasil en los años 1971 y 1975, no muestran niveles elevados respecto al año anterior, sino un incremento considerado dentro del nivel general que privó en el período 1968/77.

#### EVOLUCION DEL COMERCIO GLOBAL

Es menester destacar el gran impulso observado en el comercio argentino-brasileño durante el último quinquenio, caracterizado por su diversificación y por la importancia del abastecimiento mutuo de productos primarios, cereales, frutas, minerales y, últimamente, las manufacturas de origen industrial.

En efecto, mientras que en el período 1968-1972 se lograron cifras cercanas a los 350 millones, entre 1973/1979\* se incrementaron sensiblemente hasta alcanzar los 1.314 millones de dólares en 1979\*. Asimismo y a pesar de la disminución operada en 1975, se observa ese año un comercio superior a los 570 millones de dólares.

El desenvolvimiento de las relaciones recíprocas si bien puede considerarse favorable, aún dista de alcanzar un nivel acorde con el potencial de las respectivas economías.

El crecimiento sostenido del intercambio comercial entre ambos países, puede basarse en el futuro en el establecimiento de instrumentos que permitan su ampliación tales como: la incorporación de nuevos productos al intercambio, tanto primarios

como manufacturas de origen agropecuario e industrial, mecanismos financieros, intercambio de tecnología, complementación industrial, etcétera.

Por último, cabe destacar como un mecanismo más que se

suma a ese propósito, la actividad desarrollada por el Comité Empresarial Argentino-Brasileño, para dar una mayor fluidez al intercambio comercial y el detectar las posibilidades de emprendimientos conjuntos.

#### PRINCIPALES MANUFACTURAS DE ORIGEN INDUSTRIAL IMPORTADAS DEL BRASIL (en millones de u\$s)

Denominación	1976	1977	1978	1979 *
Arpillera de yute	6,6	3,6	2,5	14,3
Motoniveladoras	1,2	11,2	12,5	10,8
Combustibles p/motores a reacción	—	0,5	—	8,3
Pasta química de madera a la soda blanqueada	0,04	0,1	0,3	7,9
Estaño	3,0	2,4	3,6	6,8
Partes y piezas p/motores	2,0	4,3	5,1	5,8
Partes y piezas sueltas p/carroc.	3,5	5,2	3,1	4,5
Los demás papeles y cartulinas	—	0,09	1,6	4,0
Las demás fundiciones en bruto	1,6	1,5	3,5	4,0
Arrabio	2,4	9,2	2,1	4,4
Tereftalato de dimetilo	—	—	1,8	3,8
Demás resinas en forma líquida	—	0,4	2,1	3,6
Cargadores frontales s/rodado autom.	0,5	0,4	2,1	3,7
Rastras y gradas	—	—	0,03	3,4
Los demás tejidos de algodón	—	—	0,4	3,3
Dirección y mandos	1,1	2,5	2,9	3,0
Aparatos electrodomésticos	0,2	0,7	1,0	2,6
Polietileno	0,4	—	2,1	2,6
Partes y piezas de aparatos p/telegrafos y telefonía	—	0,05	—	2,6
Mayólicas, baldosas	—	—	0,4	2,6
Partes y piezas de aparatos de propulsión mecánica	—	0,6	0,9	2,6
Puentes delanteros y traseros	0,7	1,3	1,7	2,7
Motocompresores	—	—	—	2,4
Demás glicoles	—	0,3	0,9	2,4
Etilenglicol	—	—	0,6	2,4
Diarios y publicaciones	1,1	1,4	2,0	2,3
Cigüeñales p/motores de auto	2,3	3,8	3,3	2,3
Ampollas p/fabric. tubos rayos catód.	3,8	3,5	3,4	2,2
Ladrillos de cromo	2,1	2,7	2,3	2,3
Coils	—	0,02	1,6	2,2
Acido glutámico	—	0,8	1,7	2,0
Bicromato de sodio	—	—	0,9	2,0
<b>TOTAL PRINCIPALES PRODUCTOS</b>	<b>32,5</b>	<b>56,5</b>	<b>64,4</b>	<b>129,6</b>
<b>% PRINCIPALES PRODUCTOS S/TOTAL IMPORTADO DESDE BRASIL</b>	<b>8,6</b>	<b>15,2</b>	<b>18,8</b>	<b>23,5</b>

\* Enero-noviembre.

1.800 millones de dólares

# MAXIMO NIVEL DE EXPORTACIONES DE CARNES - AÑO 1979

En el curso de 1979, las exportaciones de carnes alcanzaron un nivel jamás logrado en ese producto: casi 1.800 millones de dólares. Esta cantidad es virtualmente el triple de lo obtenido en 1976 cuando fueron computados 696.826.000 dólares.

Solamente en carnes vacunas los envíos a los diversos mercados mundiales llegaron a sumar

997.690.000 dólares. La principal demanda en estas carnes estuvo dada en los cortes congelados (378.137.000 dólares).

Otro renglón que ha revelado un singular crecimiento es el de las carnes enlatadas. En 1976 los despachos alcanzaron a u\$s 89.900.000. El año pasado el mismo superó los 145 millones de dólares.

Otro rubro por el que tienen singular preferencia los compradores es el de las carnes cocidas y congeladas. Este renglón ha producido un verdadero salto pues de los 46.778.000 dólares obtenidos en 1976 se pasó a 118 millones de dólares.

Con relación a las carnes vacunas refrigeradas, el Mercado Común Europeo absorbió productos

## EVOLUCION DE LAS EXPORTACIONES DE CARNES, MENUENCIAS, EXTRACTO, SUBPRODUCTOS Y GANADO EN PIE - 1976 a 1979

En miles de dólares

PRODUCTO	1976	1977	1978	1979
<b>I. CARNES VACUNAS</b>	<b>371.700</b>	<b>466.648</b>	<b>612.393</b>	<b>987.690</b>
a) En cuartos	32.134	46.248	25.565	133.416
Enfriados	2.824	5.040	3.121	7.606
Congelados	29.310	41.208	22.447	125.810
b) En cortes	133.885	194.191	310.193	435.182
Enfriados	14.037	26.289	55.433	57.045
Congelados	119.848	167.902	254.760	378.137
c) Manufactura congelada	56.529	82.781	70.289	129.174
Con hueso	4.620	10.041	12.970	24.427
Sin hueso	51.909	72.740	57.319	104.747
d) Cocida y congelada	46.778	49.305	72.784	118.066
e) Enlatada	89.900	80.676	119.544	146.214
f) Otros enlatados y especialidades	12.474	13.447	14.018	25.638
<b>II. CARNES OVINAS REFRIGERADAS</b>	<b>26.333</b>	<b>35.579</b>	<b>35.608</b>	<b>42.581</b>
<b>III. CARNES PORCINAS REFRIG.</b>	<b>16.862</b>	<b>8.379</b>	<b>2.187</b>	<b>716</b>
<b>IV. CARNES EQUINAS</b>	<b>33.248</b>	<b>38.729</b>	<b>54.174</b>	<b>70.887</b>
<b>V. MENUENCIAS CONGELADAS</b>	<b>36.777</b>	<b>46.552</b>	<b>63.405</b>	<b>78.943</b>
a) Vacunas	34.280	43.996	59.940	73.895
b) Ovinas	793	1.291	1.920	2.355
c) Porcinas	973	598	408	1.002
d) Equinas	731	667	1.137	1.691
<b>VI. EXTRACTO DE CARNE</b>	<b>18.100</b>	<b>10.981</b>	<b>12.270</b>	<b>17.253</b>
<b>SUBTOTALES</b>	<b>503.020</b>	<b>606.868</b>	<b>780.037</b>	<b>1.198.070</b>
<b>VII. OTRAS CARNES PREPARADAS</b>	<b>2.900</b>	<b>4.052</b>	<b>3.909</b>	<b>2.717</b>
a) Carnes vac. saladas y/o curadas	11	115	280	26
b) Carnes ovinas enlatadas	94	215	628	133
c) Lenguas vacunas enlatadas	417	303	375	385
d) Varios (espec. embut. caldos)	2.378	3.419	2.626	2.173
<b>VIII. CUEROS (vac., ov. y equino)</b>	<b>156.636</b>	<b>219.991</b>	<b>291.274</b>	<b>455.567</b>
<b>IX. OTROS SUBPRODUCTOS</b>	<b>30.163</b>	<b>55.908</b>	<b>86.559</b>	<b>103.918</b>
a) Grasas y sebos	17.112	29.661	48.720	65.506
b) Resto	13.051	26.247	37.839	38.412
<b>X. GANADO EN PIE</b>	<b>4.107</b>	<b>8.984</b>	<b>19.170</b>	<b>10.969</b>
<b>TOTAL</b>	<b>696.826</b>	<b>895.803</b>	<b>1.180.949</b>	<b>1.771.241</b>

por valor de 231.475.000 dólares, la Asociación Latinoamericana de Libre Comercio 97.435.000 dólares.

Analizado por países, el principal adquirente de carnes fue la República Federal de Alemania pues efectuó compras por valor de 102.202.000 dólares. Le siguió

Brasil con 88.064.000 dólares y luego Rusia con 58.904.000 dólares, e Israel con 56.717.000 dólares.

El mercado africano para la colocación de carnes argentinas, ha evidenciado un notable crecimiento, el cual, por otra parte, ha sido apoyado con apropiadas

medidas de gobierno tales como la programación de nuevos servicios de transporte marítimo hacia esa región. En 1979 países africanos compraron carnes refrigeradas por valor de 80.604.000 dólares. En este continente el principal comprador fue Egipto (45.192.000 dólares).

### EVOLUCION DE LAS EXPORTACIONES DE CARNES VACUNAS REFRIGERADAS POR PAIS DE DESTINO 1976 A 1979

PAISES	1976		1977		1978		1979	
	Toneladas	Miles de dólares	Toneladas	Miles de dólares	Toneladas	Miles de dólares	Toneladas	Miles de dólares
<b>TOTAL GENERAL</b>	<b>223.940</b>	<b>222.548</b>	<b>278.133</b>	<b>323.220</b>	<b>329.768</b>	<b>406.047</b>	<b>338.476</b>	<b>697.772</b>
MERCADO COMUN EURO-PEO	74.280	94.521	82.639	118.235	88.281	151.320	76.227	231.475
<b>Alemania Occidental</b>	<b>34.443</b>	<b>45.029</b>	<b>32.222</b>	<b>50.435</b>	<b>32.557</b>	<b>65.528</b>	<b>30.153</b>	<b>102.202</b>
<b>Bélgica</b>	<b>3.634</b>	<b>4.313</b>	<b>4.608</b>	<b>6.422</b>	<b>4.888</b>	<b>8.641</b>	<b>3.055</b>	<b>9.462</b>
<b>Dinamarca</b>	<b>10</b>	<b>9</b>	—	—	—	—	—	—
<b>Francia</b>	<b>10.317</b>	<b>12.950</b>	<b>12.659</b>	<b>16.966</b>	<b>14.878</b>	<b>22.803</b>	<b>7.588</b>	<b>23.331</b>
<b>Holanda</b>	<b>6.326</b>	<b>7.190</b>	<b>9.257</b>	<b>12.054</b>	<b>8.685</b>	<b>12.429</b>	<b>9.113</b>	<b>24.788</b>
<b>Italia</b>	<b>12.172</b>	<b>14.272</b>	<b>15.913</b>	<b>20.889</b>	<b>14.216</b>	<b>21.057</b>	<b>15.318</b>	<b>41.415</b>
<b>Luxemburgo</b>	—	—	—	—	<b>1</b>	<b>4</b>	<b>13</b>	<b>62</b>
<b>Reino Unido</b>	<b>7.378</b>	<b>10.758</b>	<b>7.980</b>	<b>11.469</b>	<b>13.056</b>	<b>21.276</b>	<b>10.987</b>	<b>30.213</b>
ESPAÑA (Continente)	12.869	13.066	19.919	20.923	23.573	27.408	10.232	24.952
ESPAÑA (Islas Canarias)	7.271	8.584	9.933	14.775	8.775	13.107	7.587	21.766
OTROS PAISES DE EUROPA OCCIDENTAL	63.324	54.622	54.858	59.707	55.986	66.869	40.427	86.525
<b>Austria</b>	<b>12.045</b>	<b>10.231</b>	<b>3.400</b>	<b>3.304</b>	<b>7.178</b>	<b>6.412</b>	—	—
<b>Grecia</b>	<b>24.121</b>	<b>21.671</b>	<b>30.727</b>	<b>30.622</b>	<b>38.835</b>	<b>39.668</b>	<b>27.699</b>	<b>50.863</b>
<b>Portugal</b>	<b>22.894</b>	<b>13.911</b>	<b>16.612</b>	<b>16.306</b>	<b>2.476</b>	<b>2.823</b>	<b>6.376</b>	<b>11.261</b>
<b>Suiza</b>	<b>4.264</b>	<b>6.809</b>	<b>4.119</b>	<b>9.475</b>	<b>7.497</b>	<b>17.966</b>	<b>6.352</b>	<b>20.401</b>
EUROPA ORIENTAL	11.001	9.361	34.362	32.852	—	—	32.712	58.987
<b>Alemania</b>	—	—	<b>2.224</b>	<b>2.126</b>	—	—	<b>35</b>	<b>83</b>
<b>Rusia</b>	<b>11.001</b>	<b>9.361</b>	<b>32.138</b>	<b>30.726</b>	—	—	<b>32.677</b>	<b>58.904</b>
ISRAEL	16.275	18.344	11.665	15.628	20.640	27.522	26.366	56.717
ARABIA SAUDITA	—	—	494	445	4.416	5.933	3.812	10.198
LIBANO	5	5	368	489	1.926	2.308	899	2.081
AFRICA	32.144	17.614	49.108	43.362	49.781	40.552	54.823	80.604
<b>Angola</b>	<b>1.097</b>	<b>637</b>	<b>7.920</b>	<b>6.332</b>	<b>3.539</b>	<b>2.554</b>	<b>182</b>	<b>209</b>
<b>Argelia</b>	—	—	<b>1.915</b>	<b>1.825</b>	<b>2.104</b>	<b>2.476</b>	<b>2.167</b>	<b>4.139</b>
<b>Congo</b>	<b>1.762</b>	<b>928</b>	<b>1.531</b>	<b>1.242</b>	<b>1.069</b>	<b>727</b>	<b>87</b>	<b>114</b>
<b>Costa de Marfil</b>	<b>10.655</b>	<b>4.889</b>	<b>2.728</b>	<b>2.121</b>	<b>3.634</b>	<b>2.939</b>	<b>2.800</b>	<b>3.622</b>
<b>Egipto</b>	<b>15.479</b>	<b>9.069</b>	<b>4.936</b>	<b>5.027</b>	<b>6.727</b>	<b>5.628</b>	<b>30.701</b>	<b>45.192</b>
<b>Gabón</b>	—	—	<b>156</b>	<b>151</b>	<b>2.163</b>	<b>1.672</b>	<b>419</b>	<b>517</b>
<b>Ghana</b>	<b>1.696</b>	<b>929</b>	<b>618</b>	<b>544</b>	<b>1.040</b>	<b>836</b>	<b>399</b>	<b>557</b>
<b>Kuwait</b>	<b>400</b>	<b>525</b>	<b>95</b>	<b>114</b>	<b>349</b>	<b>462</b>	<b>13.345</b>	<b>17.968</b>
<b>Liberia</b>	<b>159</b>	<b>121</b>	<b>2.077</b>	<b>1.746</b>	<b>5.640</b>	<b>3.911</b>	<b>124</b>	<b>284</b>
<b>Mozambique</b>	—	—	<b>2.319</b>	<b>1.768</b>	<b>5.099</b>	<b>3.643</b>	—	—
<b>Nigeria</b>	—	—	<b>8.691</b>	<b>8.406</b>	<b>9.585</b>	<b>7.896</b>	<b>2.746</b>	<b>5.675</b>
<b>Sudán</b>	—	—	—	—	<b>1.360</b>	<b>1.250</b>	<b>585</b>	<b>522</b>
<b>Togo</b>	—	—	<b>6.572</b>	<b>5.325</b>	<b>1.044</b>	<b>689</b>	<b>539</b>	<b>597</b>
<b>Tunez</b>	<b>150</b>	<b>86</b>	<b>8.748</b>	<b>8.132</b>	<b>6.410</b>	<b>5.851</b>	<b>729</b>	<b>1.208</b>
<b>Zaire</b>	<b>746</b>	<b>430</b>	<b>802</b>	<b>629</b>	<b>18</b>	<b>18</b>	—	—
HONG KONG	142	221	58	276	1.941	2.359	720	1.473
A.L.A.L.C.	5.201	3.918	10.609	13.808	69.507	63.017	69.937	97.435
<b>Chile</b>	<b>933</b>	<b>877</b>	<b>7.123</b>	<b>8.894</b>	<b>12.125</b>	<b>14.961</b>	<b>4.956</b>	<b>9.371</b>
<b>Perú</b>	<b>1.846</b>	<b>1.173</b>	<b>3.486</b>	<b>3.049</b>	<b>353</b>	<b>315</b>	—	—
<b>Brasil</b>	<b>2.422</b>	<b>1.868</b>	—	<b>1.865</b>	<b>57.029</b>	<b>47.741</b>	<b>64.981</b>	<b>88.064</b>
OTROS DESTINOS	1.425	1.292	4.120	2.720	4.942	5.233	14.734	25.539

# MAYOR PRODUCCION ENERGETICA

La producción energética durante el primer trimestre del año en curso continuó creciendo, según las referencias que al respecto difundió la Secretaría de Estado de Energía.

En el período en cuestión el país produjo 7.081.600 m<sup>3</sup> de petróleo. Esta cantidad es superior en un 6,3 por ciento al nivel logrado en igual período de 1979 cuando de los yacimientos fueron extraídos 6.659 m<sup>3</sup>, es decir, 422.600 m<sup>3</sup> menos que este año.

La producción de carbón comerciable por su parte experimentó un aumento del 17,6 por ciento. En efecto, fueron extraídos de los pozos 128.300 toneladas frente a 109.100 logradas en el primer trimestre de 1979.

Respecto de la inyección de gas, en el período analizado alcanzó a la cifra de 2.088,2 millones de metros cúbicos. Este nivel es superior en un 11,1 por ciento sobre el primer trimestre de 1979 cuando fueron volcados a las tuberías 1.880,3 millones de metros cúbicos.

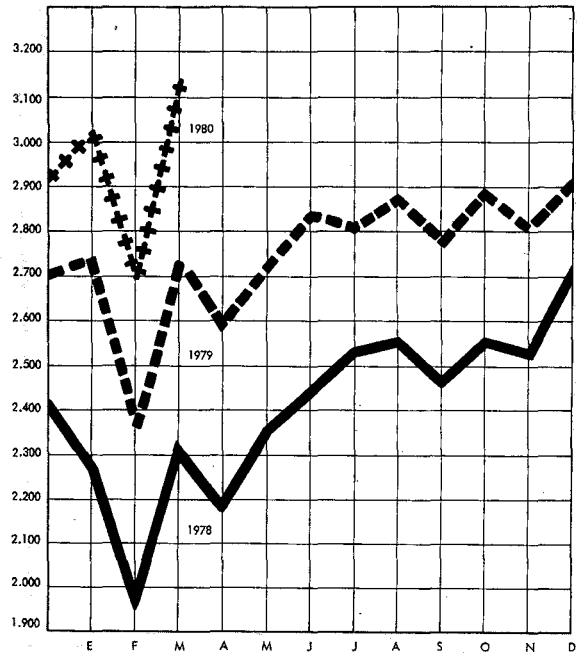
## ELECTRICIDAD

La generación de energía eléctrica en centrales de servicio público fue en el período de 8.866.249 MWh, superando así a los 7.873.725 MWh de similar lapso de 1979. En este caso el aumento fue de un 12.6 por ciento.

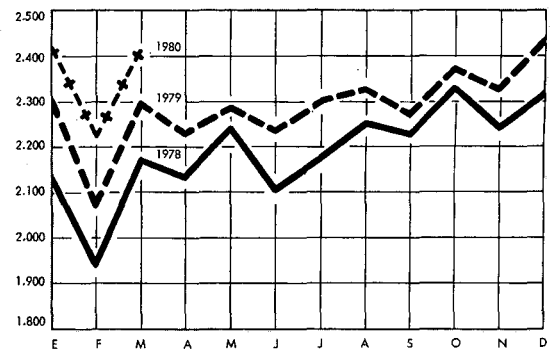
En lo referente a la estructura de la producción, la misma fue compuesta de la siguiente manera: térmica 57,5 por ciento (5.090.619 MWh); hidroeléctrica 38,1 por ciento (3.376.238 MWh); nuclear 4,4 por ciento (389.947 MWh).

En el mismo período de 1979 se registraron los siguientes porcentajes: térmica, 59,5 por ciento (4.666.117 MWh); hidroeléctrica, 32,6 por ciento (2.556.799 MWh); nuclear 7,9 por ciento (621.486 MWh).

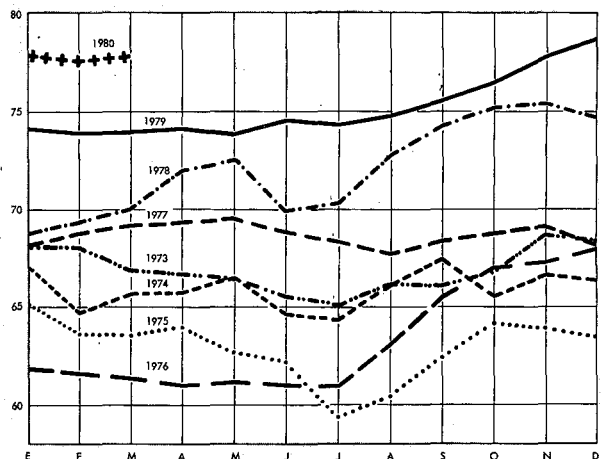
## PRODUCCION DE ENERGIA ELECTRICA GWh



## PETROLEO (en miles de m<sup>3</sup>)



## PETROLEO. Producción media diaria Total del país - miles m<sup>3</sup>/día



# LICITACIONES PETROLERAS

## Para áreas de riesgo y recuperación secundaria

Conforme al programa de aumento en la producción de petróleo, Yacimientos Petrolíferos Fiscales, Sociedad del Estado, efectuó nuevos llamados a licitación para el desarrollo y explotación de hidrocarburos por los sistemas de recuperación secundaria y de riesgo.

El cronograma anticipa para el 18 de agosto próximo la licitación para el desarrollo, explotación y recuperación secundaria de hidrocarburos en el área denominada "Cañadón Amarillo", en la provincia de Mendoza, que cuenta con una superficie de 415.301 hectáreas.

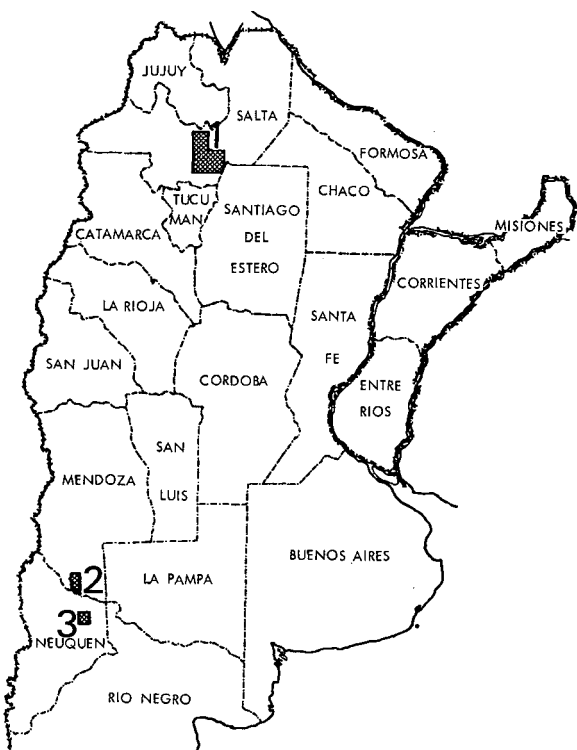
El programa de trabajos en el área, que deberá cumplirse en 18 meses, incluye 7 pozos de explotación en el yacimiento; tres pozos de avanzada, una evaluación de la reserva del área y un programa de recuperación secundaria. El plazo del contrato en este caso es de 15 años que por acuerdo podrá ser prorrogado por 5 años más.

### RIO JURAMENTO

Bajo el sistema de contrato de riesgo se licitará el 22 de septiembre próximo el área "Río Juramento", una superficie de 9.807 km<sup>2</sup> correspondiente a la cuenca Noroeste y situada en la provincia de Salta.

Las condiciones requeridas en este caso son, entre otras, un plazo de cinco años para la etapa de exploración, la cual estará dividida en dos periodos de 3 y 2 años respectivamente; un período de 20 años la etapa de desarrollo y producción, pudiéndose acordar una prórroga de hasta 5 años más; un plazo de 6 meses, a partir del descubrimiento de hidrocarburos, para la presentación de programas de trabajo y 24 meses el plazo máximo de su ejecución. Además deberá efectuar inversiones mínimas por 11.500.000 dólares para efectuar, entre otros trabajos, 600 kilómetros de líneas sísmicas y dos pozos de exploración con un total no menor de 8.000 metros perforados distribuidos en ambos pozos.

### UBICACION DE AREAS A LICITAR



1. Área Río Juramento. (Se llamó a licitación).
2. Área Cañadón Amarillo.
3. Área San Roque.

### SAN ROQUE

El área San Roque, una superficie de 81.000 hectáreas de la cuenca neuquina situada en la provincia del Neuquén, será licitada el 27 de octubre próximo para su explotación por el sistema de recuperación secundaria.

En este caso se establecieron los siguientes requerimientos mínimos a efectuar: cuatro pozos de explotación en el yacimiento, de una profundidad mínima de 2.450 metros; un pozo de avanzada de una profundidad mínima igual a la anterior y una evaluación de las reservas del área.

El programa de trabajos deberá realizarse en 18 meses y el contrato se ha establecido en 15 años, pudiendo acordarse una prórroga de cinco años más.

La apertura de estas licitaciones se efectuarán en el salón de actos "General Belgrano" de la empresa petrolera estatal, Av. Roque Sáenz Peña 777, piso 13º, Capital Federal.

Los interesados podrán adquirir los pliegos de condiciones particulares y generales, con la documentación técnica correspondiente, en la Gerencia de Licitaciones y Negociaciones, oficina 902, de Av. Roque Sáenz Peña 777, Capital Federal.

# LA PROVINCIA

A 1.600 kilómetros de la Capital Federal, en el extremo noroeste del país, la provincia de Jujuy se perfila como una de las regiones que ha sido privilegiada por la naturaleza. La riqueza de su suelo facilita el desarrollo integral en los ámbitos agropecuario e industrial, así como minero, redundando todo ello en un constante mejoramiento de la calidad de vida de su población.

En la actualidad a Jujuy se la conoce como la provincia del desarrollo minero, del acero, el petróleo, el tabaco y la caña de azúcar; de los citrus y del papel; de una diversificación industrial en desarrollo y de un buen nivel agrícola y ganadero.

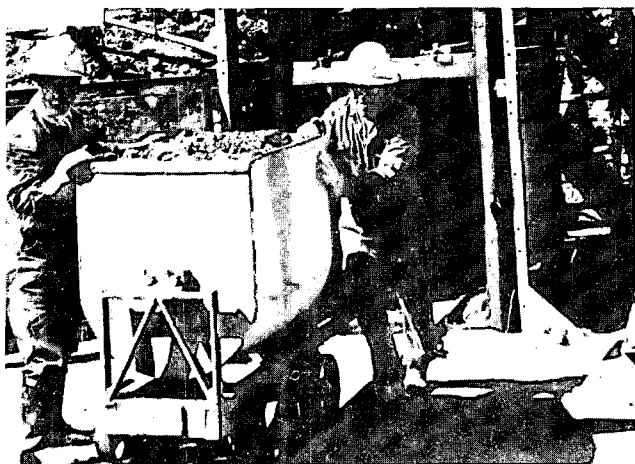
## MINERIA

La provincia de Jujuy es una verdadera potencia minera. De su subsuelo se extrae el 90 por ciento del total argentino de plomo, hierro, plata y estaño y sus yacimientos de boratos configuran las reservas más grandes de América del Sur. La Quebrada de Humahuaca y la zona de la puna, por su parte, son consideradas custodias de venas auríferas que aguardan todavía su extracción.

En Humahuaca funciona la mina "El Aguilar". Este complejo minero que anualmente procesa más de 42.000 toneladas de plomo, plata y zinc está instalado a 48 kilómetros de la localidad de Tres Cruces, que a su vez dista 200 km de San Salvador de Jujuy.

Mina Pirquita es otro de los grandes complejos

### Extracción de mineral de estaño de Mina Pirquita.



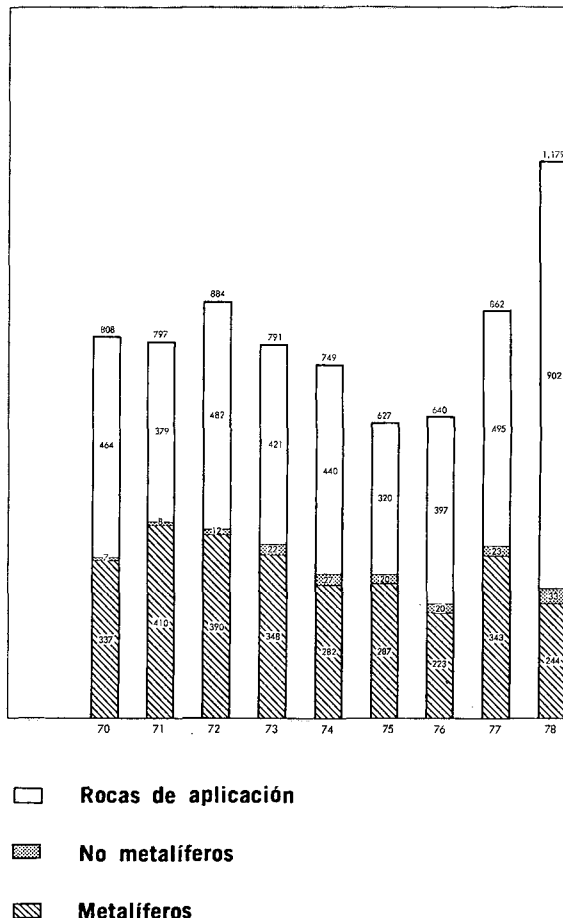
mineros. Se encuentra a 130 kilómetros de Abra Pampa y produce anualmente 5.000 toneladas de estaño y plata concentrado de baja ley que son exportadas hacia distintos centros de producción de Europa.

La evolución de la producción minera está reflejada en los datos que a continuación se detalla. El volumen físico de la oferta provincial de sustancias minerales fue de 1.179.279 toneladas durante 1978. Dicha cifra fue superior en un 36,8 por ciento a la del año inmediato anterior.

El mayor ritmo de actividad extractiva en Jujuy está en el rubro rocas de aplicación, que es el de

(Sigue en pág. 24)

**PRODUCCION MINERA DE LA PROVINCIA DE JUJUY**  
(en miles de toneladas)





# DE JUJUY



Casa de gobierno vista desde la plaza principal.

## SAN SALVADOR DE JUJUY

Los colonizadores la denominaron familiarmente Tacita de Plata y su nombre de raíz indígena significa "punta de tierra entre dos aguas". Enclavada en el centro de un valle y rodeada de coloridas montañas, la ciudad de San Salvador de Jujuy constituye hoy un de los sitios turísticos más atractivos del norte argentino.

Fundada por tercera vez por Francisco de Argañaraz y Murguía, la capital jujeña muestra un ritmo de plena pujanza, aunque preserva los rasgos coloniales, y el acento tradicionalista de su pueblo.

La ciudad se levanta entre el río Grande, que trae el clima y el aire de la quebrada, y el Xibixibi, cuyas aguas cristalinas atraviesan la ciudad.

Además de una buena infraestructura de servicios turísticos la ciudad exhibe atractivos que invitan a ser visitados. La iglesia catedral, por ejemplo, cuya construcción data de 1606. En su interior aún se encuentra instalado un púlpito tallado en madera de neto estilo barroco español. Está construido en ñandubay, revestido de un color rojo fuerte y sus pequeñas hornacinas fueron recubiertas de hojas de oro. El trabajo tallado relata el sueño de Jacob.

La iglesia catedral está situada frente a la Plaza

General Belgrano, paseo principal de los jujeños. También allí, en uno de sus lados, se erige el edificio del cabildo donde funciona la jefatura de policía. Desde sus balcones el general Manuel Belgrano mostró al pueblo la bandera recién bendecida y jurada por sus soldados en 1812.

A un costado de la plaza se encuentra, además, el Palacio de Gobierno, un edificio barroco francés que es la sede administrativa de la provincia desde 1864. En su primer piso se encuentra el Salón de la Bandera y en él se guarda la enseña legada por Belgrano al pueblo jujeño.

La ciudad de Jujuy dista 1.622 kilómetros de Buenos Aires, habiéndose construido a una altura de 1.259 metros sobre el nivel del mar. A ella se puede llegar por cualquier medio de transporte. Por carretera, ferrocarril o por vía aérea. Sobre esto último cabe señalar que el aeropuerto internacional jujeño El Cadillal, ubicado a 4 kilómetros de la estación Perico y a 27 de la ciudad capital, está calificado como el segundo del país en cuanto a sus modernas pistas.

Cúpula de la iglesia catedral de San Salvador de Jujuy.



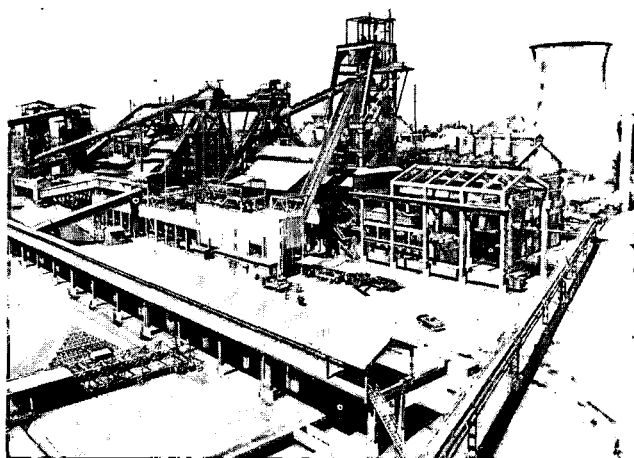
## LA PROVINCIA DE JUJUY

mayor incidencia del sector. En 1978 se registró un aumento de la producción de un 82,1 por ciento, principalmente en calizas, canto rodado y dolomita. Desde entonces también incorporó la provincia, al espectro productivo, el mármol ónix.

En esta área, el gobierno provincial se ha impuesto acelerar su desarrollo y entre las prioridades fijadas figuran su gestión para radicar industrias que procesen materias primas generales; apoyo, asesoramiento técnico, y créditos a mineros con el fin de aumentar la producción; promoción y apoyo a todo estudio de investigación de los recursos mineros.

### SIDERURGIA

El establecimiento siderúrgico Altos Hornos Zapla, situado en Palpalá, fue creado en 1943 con el

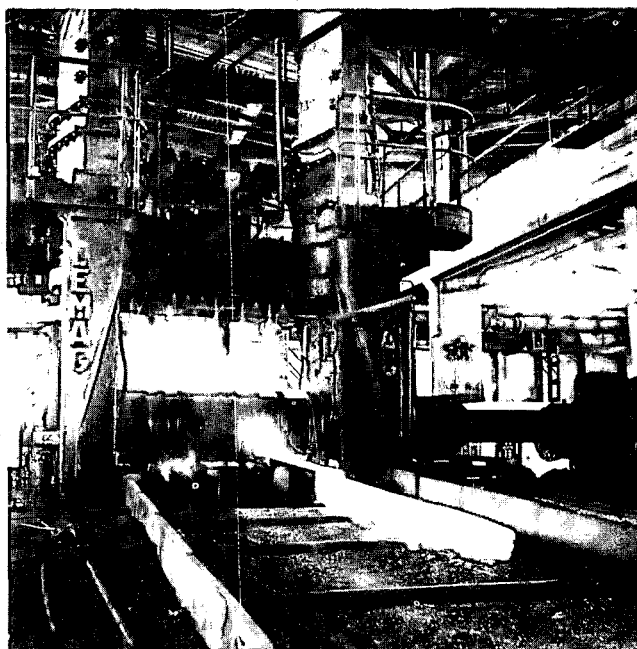


**Establecimiento siderúrgico Altos Hornos Zapla, primer complejo integral que extiende su producción desde la extracción del mineral hasta su procesamiento.**

fin de contribuir el autoabastecimiento siderúrgico. Es de señalar que este complejo es el único en su tipo que, partiendo de la explotación minera llega a la producción de laminados para su posterior uso industrial.

Los productos que actualmente elabora, son comercializados principalmente en el litoral argentino, especialmente en las provincias de Santa Fe y Buenos Aires, donde está agrupada la mayor parte de la industria metalúrgica del país.

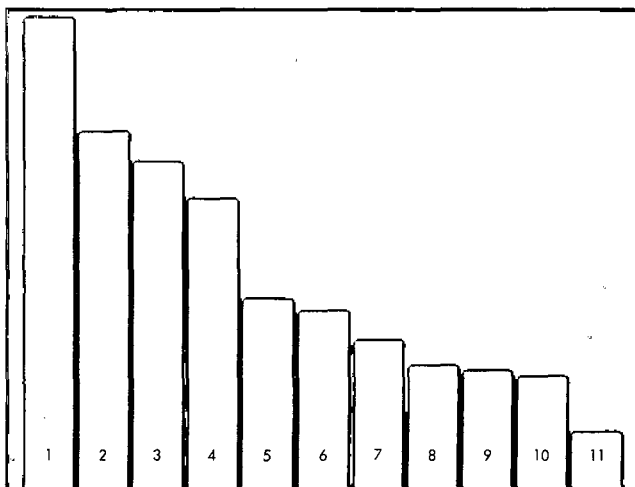
El complejo consta de cuatro centros de producción: la mina "9 de octubre" yacimiento hematítico sedimentario de 20 millones de toneladas de reservas de mineral comprobadas; mina "Pues-



**Elaboración de palanquilla en la planta de laminación.**

to Viejo", una continuación de la anterior que suministra anualmente 110.000 toneladas de mineral; centro forestal de 17 hectáreas que suministra materia prima para la producción de 30 mil toneladas anuales de carbón; un centro siderúrgico que constituye la planta industrial propiamente dicha. En la misma se realiza la transformación del mineral de hierro en acero laminado. Los procesos se efectúan en tres plantas: de arrabio, de acerías y de laminación.

En este aparato industrial funcionan 4 altos hornos productores de más de 177.000 toneladas de arrabio por año. El arrabio, por medio de



1 Caliza 347.386 t

2 Hierro 114.307 t

3 Zinc 73.684 t

4 Plomo-plata 38.151 t

5 Baritina 17.310 t

6 Dolomita 15.883 t

7 Sal 7.313 t

8 Estaño-plata 2.579 t

9 Borato de calcio 2.424 t

10 Borato de sodio 281 t

## PRODUCCION DE PETROLEO Y GAS. AÑO 1978

	metros cúbicos
Gas	77.754.000
Petróleo	313.668.000

calderos de oclada, es transportado al mezclador de la planta de acería. Esta cuenta con dos hornos eléctricos y 3 convertidores Thomas, con una producción superior a las 150.000 toneladas anuales de acero de excelente calidad. Por otra parte, la planta de laminación produce cada año más de 125.000 toneladas de barras comerciales.

Se debe señalar que desde Zapla se exporta acero para importantes centros industriales del mundo como los de Nueva York, Filadelfia, Nueva Orleans, etcétera.

La instalación de dicho complejo siderúrgico integral en Palpalá, trajo aparejado numerosos beneficios para Jujuy y el noroeste del país. Su funcionamiento ha promovido industrias subsidiarias que utilizan como materia prima productos finales, intermedios o subproductos de Altos Hornos Zapla. A la vez impulsó a otros sectores mediante la compra de insumos tales como caliza, dolomita, mineral de manganeso, mineral de hierro de alta ley y carbón.

### PETROLEO Y GAS

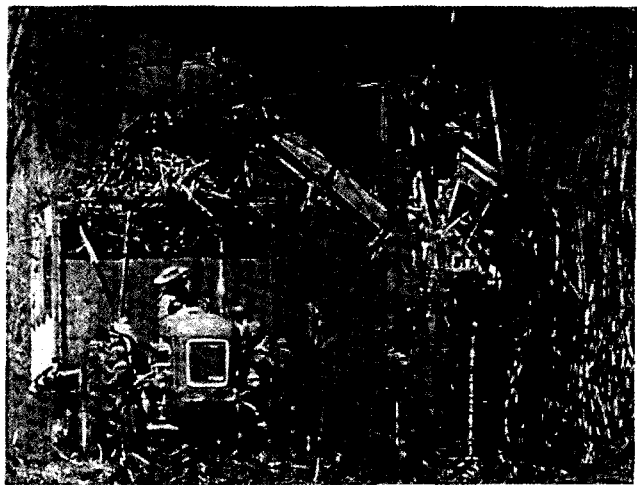
Afloramientos de "aceite de piedra" o "chapa-pote", como denominaban los lugareños, transformaron a la zona de Caimancito, tras la confirmación de que se trataba de un rico yacimiento de petróleo y gas. Situado a 165 kilómetros de la capital provincial es hoy el centro de producción petrolífera más importante del noroeste del país, con cinco pozos en producción restringida por falta de capacidad de evacuación.

Es de señalar que el petróleo que se produce de Caimancito es un producto muy liviano del que se extrae gran cantidad de nafta, kerosene y gasoil.

El promedio diario de producción petrolífera de todos los pozos existentes en el país oscila en los 11 m<sup>3</sup>. El pozo N° 8 de Caimancito supera los 900 m<sup>3</sup> diarios. Ese mismo pozo aporta diariamente más de 250.000 m<sup>3</sup> de gas natural.

### MADERA, CELULOSA Y PAPEL

Jujuy dispone de extensas áreas de reservas boscosas. Las variedades que se pueden detectar son cedro, lapacho, cebil, peteribí, guatambú, caoba americana, palo blanco, palo amarillo y otras que son generalmente las de mayor demanda



**La mecanización en la cosecha de caña aumentó el rendimiento de la producción.**

para la fabricación de muebles, para al carpintería y la producción de instrumentos musicales.

Asimismo en Río Blanco, a 10 km de la capital, la firma Celulosa Jujuy tiene instalada su moderna planta. Desde 1972 está dedicada a la fabricación de pasta química Kraft, siendo desde entonces la primera industria integrada de papel y pulpa Kraft, al sulfato, del país.

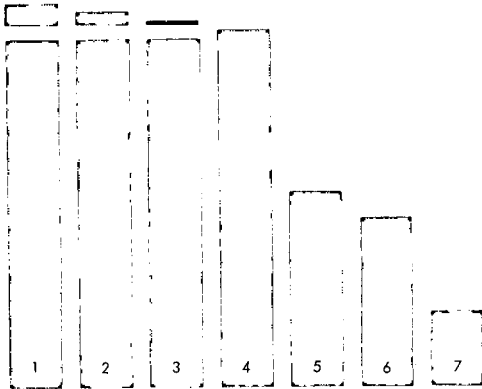
Los papeles que produce esta empresa están destinados a la fabricación de cartón corrugado de alta calidad y bolsas multipliego. En función de su producción esta firma viene desarrollando una intensa actividad forestal, teniendo como bases la explotación de reservas naturales de pino del cerro.

Anualmente, de los bosques jujeños son extraídas maderas para producir 8.300 toneladas de car-



**El tabaco constituye una de las principales fuentes de ingreso de la economía jujeña.**

## LA PROVINCIA DE JUJUY



- 1 Caña de azúcar 45.000 ha
- 2 Tabaco 14.000 Ha
- 3 Poroto alubia 5.500 Ha
- 4 Citrus 4.000 Ha
- 5 Hortalizas 2.500 Ha
- 6 Soja 2.300 Ha
- 7 Maíz 1.000 Ha

### TIERRAS APTAS PARA CULTIVO Y FORESTACION

<b>Total de superficie con potencialidad para el desarrollo agropecuario</b>	<b>ha</b>
	<b>546.000</b>
<b>Superficie en explotación 28 % del total.</b>	
<b>Bajo cultivo con riego</b>	<b>115.000</b>
<b>Bajo cultivo sin riego</b>	<b>25.000</b>
<b>Bajo cultivo con forestación artificial</b>	<b>27.000</b>

bón vegetal, 5.200 toneladas para pastas celulósicas y 30.300 toneladas en forma de rollizos.

Los aserraderos y talleres para preparación de madera absorben el 57,5 por ciento de la producción forestal; un 4,8 por ciento la carpintería de obra; un 7,2 por ciento las fábricas de maderas terciadas y aglomerado; un 14,5 por ciento la fabricación de envases de madera y el resto otras industrias.

### AZUCAR

El cultivo de la caña azucarera en la Argentina se remonta a la conquista y colonización española. Poco después de 1553 Francisco de Aguirre hizo traer a Tucumán las primeras cepas. En Jujuy la caña de azúcar data desde 1650 pero recién en el siglo pasado se comenzó a producir azúcar con fines comerciales.

La provincia de Jujuy le dedica a este cultivo 50.000 hectáreas, es decir, algo más del 14 por

ciento del total cultivado en el país. En la zafra de 1979, los tres ingenios azucareros que funcionan en Jujuy molieron 3.153.702 toneladas de caña y obtuvieron 361.428.929 kilogramos de azúcar. Ese mismo año dichas fábricas jujeñas elaboraron 171.954.400 kilogramos de melaza y mieles, 55.128.000 litros de alcohol etílico y consumieron en combustible 937.274 toneladas de bagazo de caña, 78.010.434 m<sup>3</sup> de gas, 5.686.550 kilogramos de petróleo y 1.239 toneladas de leña.

El principal ingenio azucarero de Jujuy es Ledesma. Con una superficie de 165.000 metros cuadrados, en la época de zafra procesa 18.000 toneladas de caña por día, produce 115.000 kilogramos de papel y obtiene 25 millones de litros de alcohol por año. Los otros dos ingenios son La Esperanza (86.960 toneladas de azúcar) y Río Grande (46.822 toneladas).

La producción azucarera jujeña ha ido perfeccionándose y creciendo constantemente y ello obedece a factores tales como mayores inversiones y concentración de capitales; organización más eficiente y a una cuidadosa selección de tecnologías y procedimientos.

### TABACO

Si se mira desde San Salvador de Jujuy hacia el valle de San Francisco se puede apreciar una de las riquezas esenciales de Jujuy: el tabaco. Anualmente en esa región son sembradas 11.000 hectáreas de tabaco. Esa superficie sirve para lograr una cosecha que permite manufacturar 600 millones de paquetes de cigarrillos rubios.

Es de señalar, al respecto, que la provincia es productora de tabaco Virginia y Burley, en un nivel cercano a los 12.300.000 y 1.500.000 kilogramos anuales respectivamente. La producción de tabaco criollo por su parte es sustancialmente menor (40.000 kilogramos anuales).

La producción de las variedades Virginia y Burley atiende al mercado interna y es exportada a Estados Unidos, Alemania y otros países por intermedio de la Cooperativa de Tabacaleros de Jujuy Ltda., entidad creada en 1969. La misma posee en la ciudad de Perico una planta procesadora de 16 mil metros cuadrados cubiertos, con una capacidad de 5.000 kg por hora.

Jujuy cuenta, finalmente, con el más alto rendimiento de tabaco por hectárea cosechada. Este es de 1.618 kilogramos por hectárea, frente a 1.345 kilogramos obtenido por Salta, 1.066 por Misiones o 571 por Corrientes. La provincia, además, produce el 54,2 por ciento del tabaco virginia del país.

### FRUTIHORTICULTURA

Más de 12.000 hectáreas dedican los productores jujeños para el cultivo y cosecha de frutas

## INTEGRACION DEL TERRITORIO POR NUEVAS RUTAS

**Ruta Provincial Nº 16. Paso de Jama: vincula a Susques con el resto de la provincia. Posibilita el transporte de la producción minera y es puerta hacia el Pacífico.**

**Ruta Nacional Nº 9 a La Quiaca y paso a Bolivia.**

**Longitud de fronteras:  
con Bolivia: 130 kilómetros  
con Chile: 312 kilómetros**

y hortalizas. Es de señalar que en los grandes centros de consumo como lo son las ciudades de Buenos Aires, Córdoba y Rosario, son muy conocidos los productos jujeños en razón de volcarse al mercado fuera de temporada. Es que esta provincia se ha especializado en la producción primicia, especialmente de zapallitos, tomates y pimientos.

Otro de los cultivos de singular importancia en dicha provincia es el de porotos alubias, al cual se destinan unas 5.500 hectáreas.

No obstante lo aludido, la producción jujeña de citrus es lo que con el correr de los años ha adquirido particular prestigio, reconocido no sólo en el mercado nacional, sino también en el exterior. Este es el caso de las naranjas cultivadas en la región de Calilegua cuya exportación muestra una tendencia de firme crecimiento.

El cultivo de citrus, asimismo, ha derivado en las industrias de concentrados que anualmente produce unas 3.700 toneladas de jugos. Otras frutas que se cultivan son: banana, duraznos, chirimoyas, paltas, mangos, manzanas y peras (estas últimas en la Quebrada).

Por último, cabe añadir que la producción de citrus en 1979 fue de 81.000 toneladas y la de hortalizas de 29.000 toneladas.

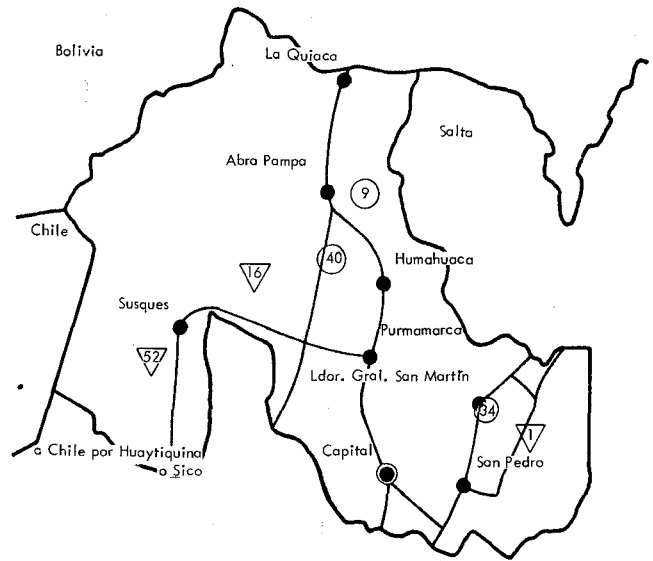
## GANADERIA

El último censo ganadero verificó que en la provincia existían 564.450 lanares; 170.726 caprinos; 109.460 vacunos; 20.292 yeguarizos, 5.419 porcinos y 1.499 vacas lecheras.

Para el desarrollo ganadero Jujuy cuenta con 2.474.320 hectáreas de campos naturales, 120.424 hectáreas de verdes anuales y 36.324 hectáreas de pasturas artificiales permanentes. Asimismo, unos 8.850 productores están dedicados a la producción ganadera.

Empeñado en desarrollar esta actividad, el gobierno provincial adoptó una serie de medidas con el propósito de ampliar la frontera agropecuaria, especialmente en la zona de la Puna. Allí ha pre-

## RUTAS DE INTEGRACION

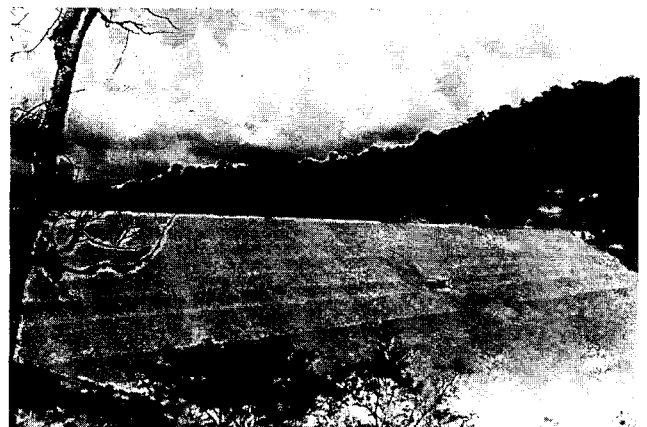


- Rutas nacionales
- ▽ Rutas provinciales

parado terrenos y sembrado pasturas en 1.120 hectáreas. Asimismo, para mejorar los rendimientos, profesionales de la Dirección Agropecuaria han brindado asesoramiento técnico a numerosos productores.

Dado que la producción ovina es la principal de Jujuy, el gobierno ha encarado estudios para la reorganización de la comercialización de lana, pelos, cueros y pieles al tiempo que lanzó un programa de esquila en la cuenca de Pozuelos para aumentar la producción lanera. Esto último dio como resultado un incremento del 190 por ciento en el rinde de la esquila, entre el sistema tradicional y el sistema mecánico aplicado.

El plan de desarrollo agropecuario, cuya ejecución está en marcha, incluye el plan de coloni-



**Dique "Las Maderas", principal complejo hidroeléctrico de la provincia.**

## LA PROVINCIA DE JUJUY

zación de tierras fiscales, que en el departamento San Pedro abarcó ya 14.000 hectáreas (en la zona de Acherál-Lavayén); la elaboración de otro plan de privatización de 80.000 hectáreas en Santa Bárbara; una planta de experimentación de cultivos subtropicales en Yuto a cargo del Instituto Nacional de Tecnología Agropecuaria; planes de asistencia y apoyo a consorcios o cooperativas de productores; estudios y tareas para preparar la diversificación agropecuaria.

### RIEGO

La expansión agropecuaria pretendida por Jujuy va acompañada de obras de riego necesarias para el desarrollo de dicho programa. El sistema está basado esencialmente en el Dique La Ciénaga y el Complejo Las Maderas (ver N° 106). El primero permite atender un área de riego de 12.000 hectáreas y el segundo a otras 30.000 más, facilitando el aumento del área de cultivo en 20.000 hectáreas.

El canal Calete, la reconstrucción del canal de Carahunco y la construcción de canales menores

### ESTRUCTURA INDUSTRIAL DE LA PROVINCIA

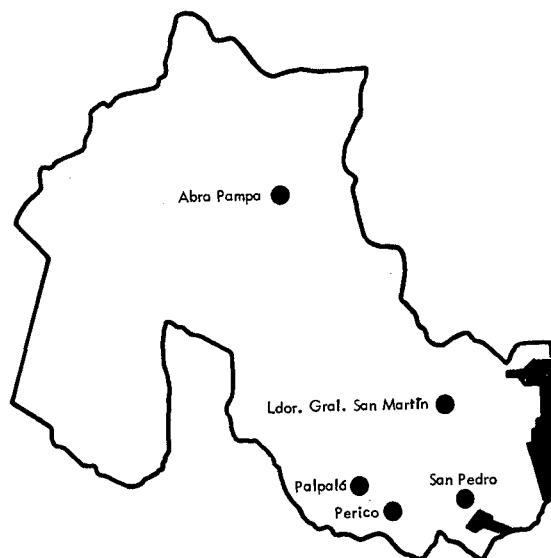
Productos	Producción
Productos alimenticios, bebidas y preparación de tabacos:	48,9 %
Industrias metálicas básicas:	41,0 %
Fabricación de papel, productos de papel e imprentas:	6,74 %
Industrias de la madera, incluido muebles:	1,57 %
Fabricación de productos minerales no — básicos:	0,65 %
Textiles:	0,12 %
Otras industrias manufactureras:	0,02 %

### PRODUCCION FISICA DE LAS PRINCIPALES INDUSTRIAS

Año	Azúcar Toneladas	Alcohol Miles de Lts.	Arrabio Toneladas	Papel Miles de Kgs.
1950	123.500	10.600	17.800	—
1955	118.600	16.000	34.500	—
1960	186.988	18.165	60.042	—
1965	302.468	37.035	73.515	—
1970	259.137	26.960	98.019	32.766
1975	348.272	32.774	82.147	41.042
1978	462.165	48.802	83.071	42.110
1979	361.429	55.128	—	—

### AREAS DE RADICACION INDUSTRIAL

Localidad	Infraestructura	Habitantes
Palpalá	Agua, Energía, Ferrocarril, Comunicaciones, Gas, Rutas.	20.000
Perico	Agua, Energía, Ferrocarril, Comunicaciones, Gas, Rutas. Aeropuerto Internacional.	10.000
San Pedro	Agua, Energía, Ferrocarril, Comunicaciones, Gas, Rutas.	31.600
Abra Pampa	Agua, Energía, Ferrocarril, Comunicaciones, Rutas.	2.800
Ldor. Gral. San Martín	Agua, Energía, Ferrocarril, Comunicaciones, Gas, Rutas.	29.000



- Areas de radicación industrial.
- Tierras fiscales a privatizar.

en zonas agrarias de Yuto, Puesto Viejo, Palma Sola, San Pedro, de la Capital y Perico y la canalización y rectificación del arroyo San Pedro, figuran entre las obras resueltas para regar las zonas de expansión agropecuaria.

### INDUSTRIA

El 48,9 por ciento de la producción industrial corresponde al rubro de los alimentos, bebidas y preparación de tabacos. El 41 por ciento a industrias metálicas básicas y el resto a la fabricación de papel, industria maderera (incluido muebles), productos minerales no básicos, textiles, etc.

De las fábricas jujeñas surgen anualmente 10 millones de sacos de papel, medio millón de unidades de cartón corrugado, 30 mil kilogramos de lana procesada, 80 toneladas de implementos agrícolas, 1.000 toneladas de bulones, arandelas y

tuercas; 2.000 toneladas de cañerías; 11.300 toneladas de lingotes de plomo; 15.000 kilogramos de plata y 100 toneladas de estaño metálico.

La diversificación industrial, a partir de las riquezas básicas, es otra de las metas de la provincia y a tal fin en 1977 sancionó y promulgó la Ley 3.366 de promoción del sector. Esta legislación especial otorga a las empresas beneficiadas, entre otros conceptos: exención y/o reducción de los impuestos a las actividades con fines de lucro, inmobiliarios y sellos hasta un plazo máximo de 10 años; apoyo a la gestión de acogimiento a los beneficios previstos en la Ley de Promoción Industrial de la Nación; apoyo a la solución de problemas de infraestructura de servicio; ventas de tierras fiscales en zonas industriales a precios de fomento.

Asimismo, se permite que los inversionistas en las empresas promovidas puedan tomar como pago a cuenta, a las actividades con fines de lucro, del año fiscal y en forma global, el 75 por ciento de las sumas efectivamente invertidas como aportes directos de capital o suscripción de acciones destinadas a la formación y ampliación de dichas empresas.

En Jujuy existen cinco zonas de radicación industrial: Palpalá, Perico, San Pedro, Abra Pampa y Libertador Gral. San Martín. Todas estas zonas poseen una buena infraestructura para los diversos tipos de emprendimientos industriales.

## TURISMO

Si bien las actividades mineras, de industrias básicas y las agrícolas ganaderas ocupan un lugar preponderante en la economía jujeña, esta provincia constituye una de las reservas turísticas de primera magnitud, debido a la prodigalidad de sus bellezas naturales.

La principal atracción turística es la Quebrada de Humahuaca y la ciudad del mismo nombre. La Quebrada es un valle fluvial estrecho y profundo, delimitado por elevados bloques montañosos paralelos de empinadas laderas. Tiene unos 170 kilómetros de longitud y en su fondo nace el Río Grande. A medida que el viajero se introduce en ella, un mundo de colores minerales comienza a invadirlo, así como paisajes monumentales.

Los rasgos morfológicos más sobresalientes los constituyen los llamados "volcanes", corrientes de barro y roca, y los "angostos", en los cuales el ancho del fondo de la quebrada apenas alcanza los cien metros. Las sierras que la flanquean en su mayoría tienen más de 1.000 metros de altura. Resguardadas por estas montañas unos 20.000 quebradeños habitan en pequeños pueblos de singular colorido tales como Volcán, Tumbaya, Pur-



**Yavi, caserío situado al este de La Quiaca, anualmente es escenario de ferias donde los pobladores de la Puna venden su producción artesanal.**

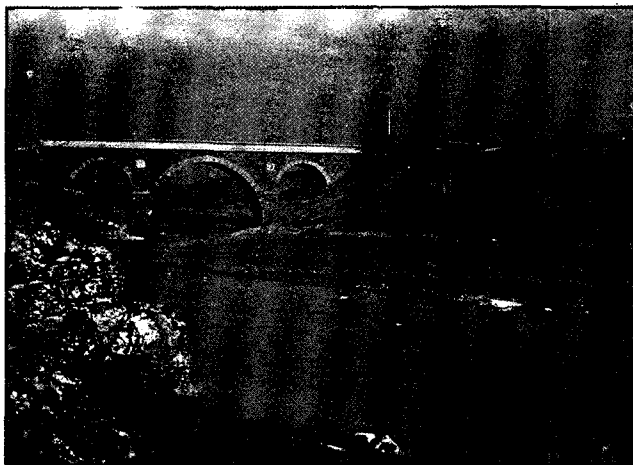
mamarca, Hornillos, Tilcara, Maimará, Huacalera y otros.

También es muy visitado por el turismo nacional e internacional el embalse de Yala y las Termas de Reyes, situados ambos muy cerca de la capital jujeña.

Jujuy, por otra parte, es uno de los centros arqueológicos de mayor relevancia del país. Restos de antiguas comunidades indígenas que se afincaron en la región (como el Pucará "fortaleza" de Tilcara) se yerguen como testimonios de aquellas culturas primeras.

Otra región turística de importancia es la de La Puna, la cual incluye los departamentos de Santa Catalina, Yavi, Susques, Cochinoca y Rinconada, lugares salpicados de extensas lagunas y numerosos salares.

La práctica del andinismo, finalmente, es otra



**Puente internacional en La Quiaca, de unión entre el extremo noroeste del país y la República de Bolivia.**

## LA PROVINCIA DE JUJUY

de las atracciones. Picos tales como el Chañi (6.200 m sobre el nivel del mar), Zapaleri (5.648 m), Granada (5.705 m) y Coyaguayma (5.668 m) son algunos de los que invitan al montañismo.

### ENERGIA

La provincia está desarrollando planes de expansión en el área de la energía especialmente para obtener la interconexión de todo su territorio a fin de sumar en el futuro la electricidad del sistema interconectado nacional.

Entre las obras encaradas en este sector figuran 160 kilómetros de líneas de alta tensión, 110 kilómetros de media tensión, 39 kilómetros de baja

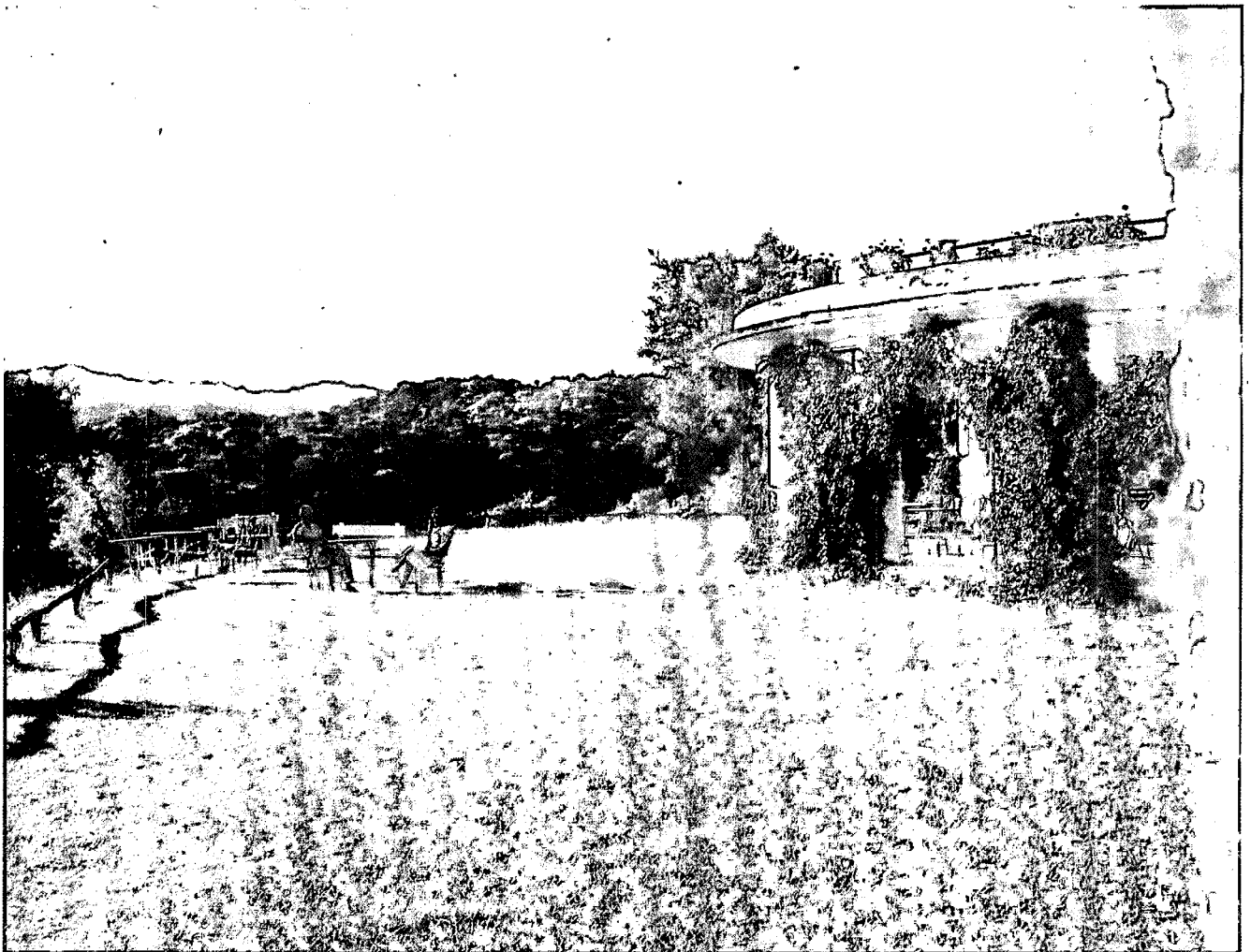
tensión, montaje de más de un centenar de transformadores, construcción de establecimientos de distribución y transformación, y montaje de usinas.

### VIVIENDAS

En el aspecto social Jujuy está volcada a la ejecución de varios programas que tienden a mejorar la calidad de vida de la población. En la actualidad se están desarrollando planes para la construcción de 4.684 viviendas al tiempo que se adjudicaron otras 1.397, se licitaron 1.380 y se hallaban en trámite de aprobación 3.334 viviendas. Asimismo, ya fueron terminadas y entregadas 1.627 viviendas.

Estos planes se vienen desarrollando desde 1976 y con ellos al presente se ha superado el 38 por ciento del déficit habitacional que padece la pro-

**Momento de descanso en el hotel Alto La Viña en San Salvador de Jujuy.**





vincia. En total, 56 nuevos barrios fueron construidos para beneficio de 62.000 jujeños.

### **SALUD**

La provincia de Jujuy cuenta con 24 hospitales y más de 125 puestos sanitarios distribuidos en las localidades del interior. Esto implica una base de 2.263 camas para la atención de pacientes, superando con ello el nivel óptimo establecido por la Organización Mundial de la Salud. Este fue fijado en 6 camas por cada mil habitantes. Jujuy tiene 6,2. Asimismo la entidad mundial fijó como índice óptimo 1 médico cada mil habitantes. En Jujuy existe un médico cada 878 habitantes.

El cuidado de la salud es uno de los aspectos en que más énfasis ha puesto la provincia. Por ello es que está ejecutando programas de reequipamiento de todos los hospitales del interior; cons-

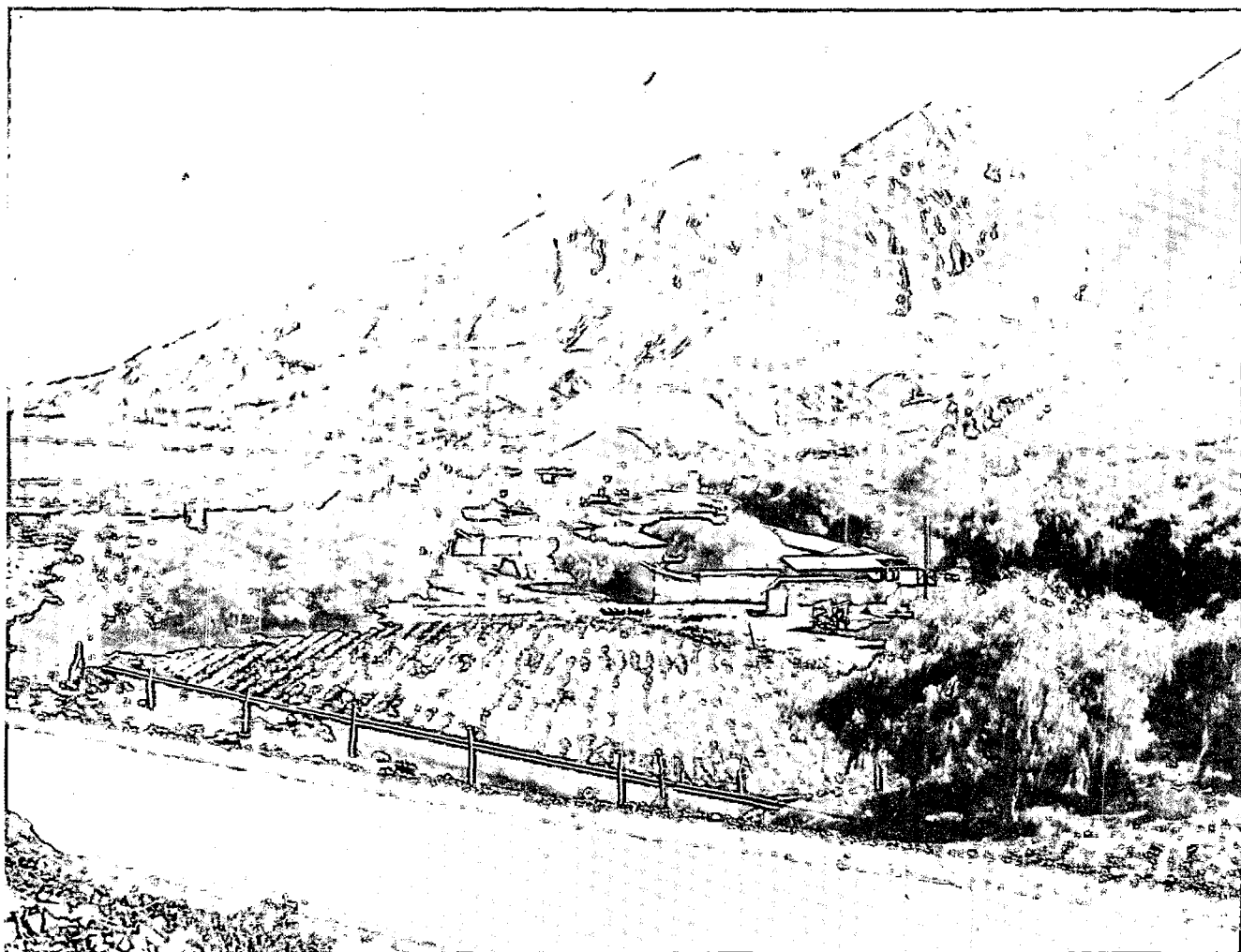
trucción de nuevos puestos de salud; habilitación de nuevos servicios médicos y renovación y ampliación del parque automotor sanitario.

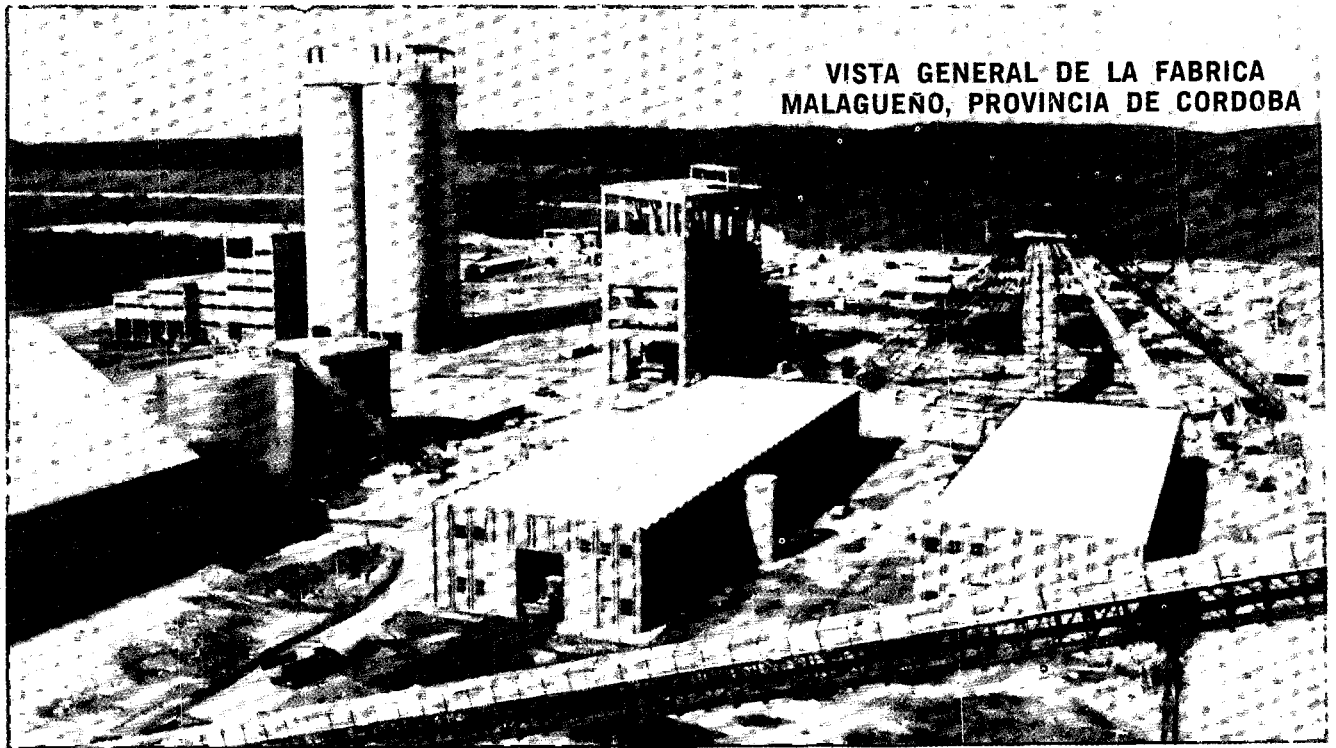
### **OTRAS OBRAS**

El progreso general que se viene observando en esta provincia también puede explicarse a través del variado número de obras que se están realizando. Se han construido 31 kilómetros de acueductos, 121 kilómetros de redes de agua para beneficio de 32.000 habitantes, construcción de 8 plantas potabilizadoras para 77.000 habitantes, 6 kilómetros de colectores cloacales, 78 kilómetros de redes cloacales con conexión domiciliaria e instalación de sistemas de iluminación en más de 5 kilómetros de avenidas.

Sobre la base de estos datos Jujuy se perfila como una de las provincias de crecimiento sostenido y gran futuro.

**Vista en profundidad de la quebrada de Humahuaca.**





VISTA GENERAL DE LA FABRICA  
MALAGUEÑO, PROVINCIA DE CORDOBA

## UNA NUEVA PLANTA DE CEMENTO SE CONSTRUYE EN JUJUY

**Juan Minetti S. A.**

Una nueva planta de cemento portland será instalada en la localidad de Puesto Viejo de la Provincia de Jujuy. Juan Minetti S.A., H. Yrigoven 434, Buenos Aires, ha iniciado su construcción con una inversión equivalente a 150 millones de dólares. Los equipos y servicios serán provistos por la firma Centunion-Humbolt Wedag AG de España y de la República Federal de Alemania, respectivamente.

Su capacidad anual está prevista en 720.000 t, las que serán destinadas principalmente a satisfacer el mercado interno en su zona de influencia (regiones del noroeste y noreste del país).

La empresa que encara este proyecto fue fundada en el año 1932 iniciando sus actividades bajo la razón social de "Compañía Sud Americana de Cemento Portland Juan Minetti e Hijos Ltda. S.A.", siendo su objetivo principal la exploración, explotación, comercialización e industrialización de canteras, hornos de cal, fábricas de cemento portland o cualquier otra clase de establecimiento minero, sus subproductos y productos dentro o fuera del país, y la industrialización y comercialización de cítricos, productos frutícolas, cultivos forestales.

Comenzó su operación principal en el año 1930, antes de la firma del acta de fundación, con la construcción de una planta productora de cemento portland, ubicada en la localidad de Dumesnil en la Provincia de Córdoba, con una capacidad inicial de 120.000 t anuales. En 1936 extendió sus actividades a la Provincia de Mendoza construyendo una fábrica en la localidad de Panqueua con una capacidad anual de 36.000 t. A los dos años levantó una planta en la Provincia de Salta en la localidad de Campo Santo con capacidad anual de 91.000 t.

A partir del año 1938 se fueron incorporando nuevos yacimientos así como sucesivas ampliaciones y modificaciones tecnológicas que permitieron incrementar la capacidad de producción de las tres plantas mencionadas hasta 165.000 t, 247.000 t y 175.000 t, respectivamente. Además a la fábrica de Dumesnil se le agregó una moderna planta de flotación para selección de la materia prima y nuevas plantas de trituración.

Como continuación de ese constante plan de expansión, se encuentra próxima a su puesta en marcha una moderna planta ubicada en Malague-

ño, Provincia de Córdoba para producción de diversos tipos de cements. La avanzada tecnología que se empleará en ella asegura una capacidad de producción anual del orden de las 420.000 t.

Estos complejos industriales dan ocupación a aproximadamente 1700 personas entre funcionarios, técnicos y operarios de las distintas especialidades, las que disponen de servicios sociales, asistenciales, vivienda, etc.

La superficie ocupada en conjunto es de aproximadamente 100 Ha sin contar varios miles de hectáreas correspondientes a los yacimientos.

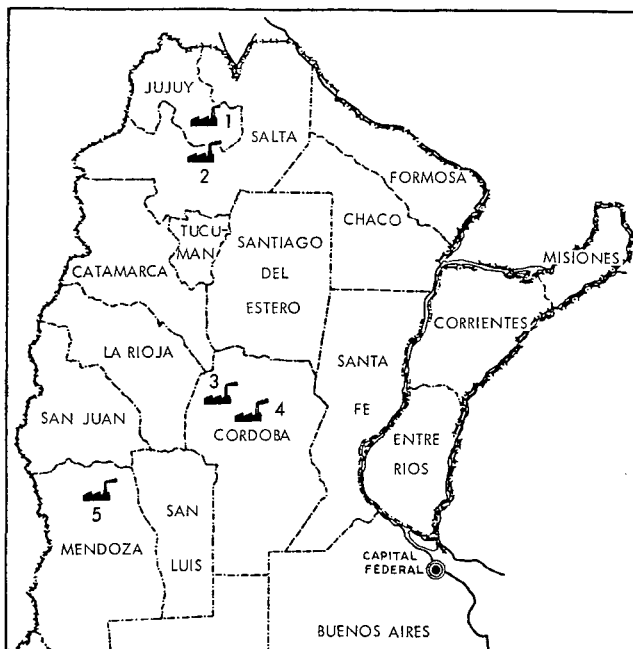
En su proceso de crecimiento la empresa ha tenido como común denominador los avances tecnológicos y el mejoramiento de las condiciones de trabajo. En lo que respecta a nuevas tecnologías es de destacar que éstas tienden fundamentalmente a una disminución del consumo energético en el proceso de la industria del cemento portland, circunstancia ésta de relevante importancia dado el encarecimiento y fuerte disminución de las reservas petroleras en el mundo. Por otra parte los nuevos procedimientos permiten la obtención de un producto final de gran calidad, así como la fabricación de cements especiales, cuya demanda previsible se incrementará notablemente con las grandes obras hidroeléctricas programadas en el país.

Año	Empleados	Obreros
1975	290	1.218
1976	308	1.212
1977	309	1.197
1978	330	1.259
1979	334	1.255

Silos de homogeneización, torre de intercambiadores, horno y edificio del quemador.



## Fábricas de cemento portland.



### REFERENCIAS:

- 1 — PUESTO VIEJO (en construcción)
- 2 — CAMPO SANTO
- 3 — MALAGUEÑO (en construcción)
- 4 — DUMESNIL
- 5 — PANQUEUA



Planta Malagueño, vista parcial de las obras civiles terminadas.

Año	Capacidad real de las plantas	Producción efectiva de cemento
1975	776.000 toneladas	506.335 toneladas
1976	776.000 toneladas	543.788 toneladas
1977	776.000 toneladas	563.073 toneladas
1978	776.000 toneladas	585.291 toneladas
1979	776.000 toneladas	634.354 toneladas

# CRECIMIENTO VERTICAL EN LAS EXPORTACIONES DE MINERALES

Las exportaciones de minerales durante el primer trimestre del año registraron un crecimiento vertical si se toma como referencia igual período del año pasado. En efecto, el aumento fue del 100,5 por ciento, lo que en valores absolutos significó 16.499.604 dólares.

Este nivel de ventas al exterior de minerales, productos elaborados y metales, no tiene precedentes en la historia de la minería argentina. Se puede también señalar que el mismo es sólo inferior en un 5,6 por ciento al promedio anual del total de las exportaciones registradas en los últimos 10 años. Dicho promedio anual es de 17.482.264 dólares. En otras palabras, la Argentina está exportando en la actualidad en sólo tres meses una suma semejante a lo obtenido, término medio, en el último decenio.

En marzo último, el valor total de los envíos de minerales, por su parte alcanzó a 4.351.535 dólares. Los despachos más significativos de ese mes correspondieron a la exportación temporaria de concentrados de estaño y plata a Gran Bretaña (1.832.357 dólares) y concentrados polimetálicos con contenido de plomo, cobre, plata y oro a Bélgica por 1.311.830 dólares.

## NUEVA ETAPA

La minería argentina está próxima a ingresar a una nueva etapa, con la promulgación del nuevo código minero y los futuros concursos para la explotación de importantes yacimientos del país.

Entre los últimos se destacan los de Farallón Negro y de Bajo la Alumbra, en la provincia de Catamarca, y Nevados de Famatina, en La Rioja. El primero de ellos cuenta con minerales de plata, oro y manganeso; el segundo, de cobre y oro, y el restante posee interesantes manifestaciones de molibdeno y cobre.

Para medir la importancia de tales llamados a

concurso, basta señalar que si el yacimiento de cobre de Bajo la Alumbra, así como el de Pachón (este último ubicado en la provincia de San Juan) hubieran estado en plena producción, se habrían obtenido unas 160.000 toneladas de cobre refinado. Además, el saldo exportable de dicha producción, una vez cubierta la demanda interna de 35.000 toneladas, al precio entonces vigente de 1.600 dólares la tonelada, hubiera significado al país un ingreso de más de 200 millones de dólares.

Esa cifra representaría un monto superior en un 17 por ciento al obtenido por las exportaciones de trigo de ese año. Igualmente, los fletes generados por los envíos de cobre hubieran alcanzado a los 10 millones de dólares y los gravámenes a la exportación habrían redituado al fisco más de 6 millones de dólares.

En los últimos cuatro años, el sector minero argentino ha experimentado un sostenido y homogéneo aumento en su nivel de actividad. Si este año se produjo el record del trimestre, el año pasado las exportaciones de minerales, productos elaborados y metales alcanzaron el mayor valor registrado en las estadísticas del comercio exterior, superando incluso a 1978 cuando 207 firmas operaron en el mercado mundial.

EXPORTACION DE MINERALES  
Marzo 1980

Mineral	kilogramos	Valor en u\$s
Acido bórico	218.000	128.389,00
Boratos elaborados	1.013.000	540.417,88
Caolín	5.000	2.550,00
Calcio, carbonato y sulfato de	100.000	11.000,00
Estaño y Plata, min. conc. de (*)	300.150	1.832.357,99
Granito, en bloques	1.001.590	113.134,10
Mármol ónix, en bloques	2.330	3.308,60
Mármol ónix, en bochones	28.000	19.274,00
Mármol ónix, manufactura	1.256	12.034,89
Mica "scrap"	72.530	8.087,10
Perlita activada	129.000	32.510,40
Plata metálica	200	279.068,00
Plomo, min. conc. de (**)	446.900	1.311.830,26
Sal común	786.786	57.573,00
<b>TOTAL:</b>	<b>4.104.742</b>	<b>4.351.535,22</b>

EXPORTACION DE MINERALES  
por país - marzo 1980

Mineral	kilogramos	Valor en u\$s
<b>BRASIL</b>		
Acido bórico	78.000	47.190,00
Boratos elaborados	1.013.000	540.417,88
Perlita activada	30.000	7.350,00
<b>EE.UU.</b>		
Acido bórico	90.000	52.200,00
<b>URUGUAY</b>		
Acido bórico	50.000	28.999,00
Caolín	5.000	2.550,00
Perlita activada	9.000	2.210,40
<b>PARAGUAY</b>		
Carbonato y sulfato de calcio	100.000	11.000,00
Sal común	786.786	57.573,00
<b>GRAN BRETAÑA</b>		
Estaño y plata (concent.)	300.150	1.832.357,99
<b>ESPAÑA</b>		
Granito en bloques	136.980	17.651,85
<b>FRANCIA</b>		
Granito en bloques	50.645	7.072,94
<b>ITALIA</b>		
Granito en bloques	504.775	53.793,41
<b>JAPON</b>		
Granito en bloques	309.190	34.615,90
Mármol ónix (bloques)	2.330	3.308,60
Mármol ónix (bochones)	28.000	19.274,00
<b>R. F. DE ALEMANIA</b>		
Mármol ónix (manufacturas)	1.256	12.034,89
Mica "scrap"	72.530	8.087,10
Plata metálica	200	279.068,00

(\*) Exportación temporaria.

(\*\*) Minerales concentrados polimetálicos (Pb; Cu; Au; Ag; Zn).

# FIMAQ 80

## AVANCE DE TECNOLOGIA Y DISEÑO EN LA FABRICACION DE MAQUINAS - HERRAMIENTAS

En una ceremonia cumplida el día 14 de mayo en los salones del Pabellón Institucional levantado en el Predio Ferial de Palermo de la ciudad de Buenos Aires, se inauguró oficialmente la 4a. Feria Internacional de la Máquina-Herramienta. —FIMAQ'80— organizada por la Cámara Argentina de la Máquina-Herramienta.

Participaron de la muestra

alrededor de 250 expositores. Además de la Argentina estuvieron representados 25 países: Austria, Bélgica, Brasil, Bulgaria, Canadá, Checoslovaquia, Dinamarca, España, Estados Unidos de Norte América, Francia, Gran Bretaña, Holanda, Hungría, Italia, Japón, Polonia, República Federal de Alemania, República Democrática Alemana, República Popular China, Rumania, Suecia, Suiza, Taiwan, Unión de

Repúblicas Socialistas Soviéticas y Yugoslavia.

Los concurrentes a la muestra pudieron observar una numerosa variedad de máquinas en funcionamiento, que responden a la más avanzada tecnología mundial, tanto de fabricación nacional como extranjera.

Todos los stands de maquinaria industrial fueron instalados

Vista de un sector de la feria.



teniendo en cuenta que la mayoría de los visitantes son especializados, por lo cual se proporcionó una cabal muestra del funcionamiento de los distintos equipos.

Por otra parte, al cumplir este tipo de exposición una doble función, comercial y didáctica, existió un programa de visitas dirigido en especial a los alumnos de escuelas técnicas. Asimismo se realizó una serie de charlas relacionadas con el sector industrial, las que fueron auspiciadas por entidades argentinas y binacionales. Las mismas estuvieron a cargo de expertos en la materia.

La afluencia de visitantes extranjeros ha demostrado que FI-MAQ'80, como en ocasiones anteriores, trasciende las fronteras del país para volcarse a las naciones limítrofes y otras de Latinoamérica.

### EL ACTO INAUGURAL

Asistieron al acto, el secretario de Estado de Comercio y Negociaciones Económicas Internacionales, Lic. Alejandro Manuel Estrada; el secretario de Estado de Hacienda, Dr. Juan Ernesto Alemann; el presidente del Banco de la Nación Argentina, Dr. Juan Ocampo y otras



**Modelo de prensa hidráulica cuyo cuerpo fue íntegramente construido con placas de acero interbloqueadas, soldadas eléctricamente y distensionadas.**

**Dentro del espectro industrial argentino, el sector de máquinas herramienta, accesorios y afines, está definido como un núcleo de empresas de avanzada especialización y tecnología, generador de divisas por sustitución de importaciones y exportador de productos de elevada jerarquía.**

**Instrumento genuino de independencia tecnológica, está integrado en su gran mayoría por pequeñas y medianas empresas, siendo esta rama de la industria metalúrgica un acabado ejemplo de la creatividad y pujanza de los empresarios argentinos, que superando a través del tiempo dificultades coyunturales han estructurado y consolidado un sector básico y estratégico para el desarrollo fabril de la Nación.**

**Desde el año 1903, en que se inicia la fabricación de las primeras máquinas-herramienta en el país, esta industria ha recorrido un largo camino que la ha llevado a su actual realidad.**

**Más de 150 establecimientos, radicados principalmente en tres zonas industriales (Capital Federal) y Gran Buenos Aires; Rosario, Santa Fe y San Francisco (Córdoba), producen una variada línea de máquinas-herramienta para el trabajo de los metales, por arranque de viruta y por deformación; máquinas-herramienta para el trabajo de la madera; máquinas de soldar; equipos accesorios; elementos de automatización y afines.**

**El nivel de estas manufacturas, acorde con necesidades y características del mercado interno, se vuelca principalmente a las industrias metalúrgicas y automotriz, y también satisface las demandas de las escuelas técnicas, como aporte a la formación de personal especializado y técnico.**

**La producción nacional se ha dirigido asimismo hacia el exterior, especialmente en el área Latinoamericana (Países de la Zona de ALALC y del Pacto Andino) como un aporte de la tecnología a los requerimientos industriales de las repúblicas hermanas.**

altas autoridades oficiales y privadas, como así también representantes del cuerpo diplomático extranjero.

El presidente de la entidad organizadora y del Comité Organizador de la Feria, señor Carlos Ignacio Balbiani, inició el acto expresando, entre otros conceptos... "Somos perfectamente conscientes que las medidas adoptadas por las autoridades para facilitar el proceso de reequipamiento industrial y que ya fueran anunciadas en 1976, han constituido la base fundamental para que los industriales argentinos incorporaran, en un corto plazo, una tecnología de avanzada y que, complementada con equipos nacionales, alcanzaran las premisas básicas de todo esquema industrial en desarrollo: mayor calidad de los productos, reducción de costos, aumento y diversificación en la producción."

A continuación habló el Lic. Estrada quien señaló que... "Sin duda, y lo ha mencio-

nado el señor Balbiani, estas exposiciones están fuertemente ligadas al proceso económico que estamos viviendo, porque dentro de este proceso hay un punto clave que es la modernización de las estructuras productivas, es decir de reducir costos" ... "Creo yo que la modernización ha empezado en la Argentina".

En otro pasaje de su alocución dijo: "El proceso económico fue indicando primeramente la necesidad de mejorar la organización ... Ahora es necesaria una segunda etapa ligada a la inversión, a la innovación. Primero fue la organización humana y ésta continuará, pero la segunda etapa, para mejorar la eficiencia, es la incorporación de los más modernos medios de producción. Habrá un primer paso que es incorporar lo último y habrá también un paso sucesivo que será siempre estar en lo último."



La muestra constituye para los fabricantes una buena oportunidad para promover a la empresa ante un público seleccionado.

## PRODUCTOS EXHIBIDOS

- **Máquinas-Herramienta para el trabajo de metales por arranque de viruta.**
  - Afiladoras, pulidoras, bruñidoras y lapidadoras.
  - Alesadoras, punteadoras y semipunteadoras.
  - Brochadoras, mortajadoras y chaveteadoras.
  - Fresadoras y pantógrafos.
  - Rectificadoras universales, planas, cilíndricas, interiores, rosca y otras.
  - Roscadoras y laminadoras de roscas.
  - Sierras, cortadoras y tronzadoras.
  - Taladradoras, perforadoras.
  - Tornos paralelos y de banco.
  - Tornos automáticos, revólver, verticales, copiadores, frontales y otros.
  - Máquinas para engranajes.
  - Máquinas para electroerosión y accesorios.
- **Máquinas con control numérico.**
  - Fresadoras.
  - Taladradoras.
  - Tornos.
- **Máquinas-Herramienta para el trabajo de metales por deformación.**
  - Máquinas para el trabajo de barras y chapas.
  - Prensas manuales, mecánicas, neumáticas, etc.
  - Prensas hidráulicas.
- **Máquinas y accesorios para soldadura y corte.**
- **Máquinas para trabajar alambres resortes y bobinados.**
- **Máquinas para la fabricación de bulones, tuercas y tornillos.**
- **Máquinas para el tratamiento térmico.**
- **Máquinas para el tratamiento de superficies.**
- **Máquinas e instrumentos para ensayos, medición y control.**
- **Máquinas para el trabajo de la madera.**
- **Dispositivos y accesorios de máquinas-herramienta y afines.**
- **Unidades de control numérico.**
  - Dispositivos para control numérico.
- **Equipos para el manejo de materiales.**
- **Herramientas portables eléctricas, neumáticas e hidráulicas.**
- **Equipos para extrusión, para fusión de metales no ferrosos y para fundición.**

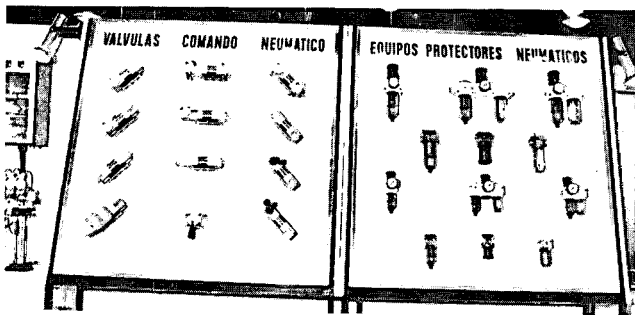
# PRODUCTOS ARGENTINOS PARA EXPORTACION

En la muestra organizada por la Cámara Argentina de la Máquina-Herramienta, fueron exhibidas diversas piezas que demuestran la alta tecnología empleada en el país. Algunas de estas máquinas-herramienta, pueden observarse en el material gráfico.

Algunos de los productos presentados por Automación Argentina, Itaqui 3343/45, Buenos Aires, en la muestra de Máquinas-Herramienta:

## MICROCONJUNTO FRL SERIE 500

Conexión 1/4" BSPT  
Rango de presión de 0 a 10 Kgs/cm<sup>2</sup>  
Filtro ciclónico con elemento filtrante de 20 u.  
Visor de apreciación de 360°



Valvulas comando neumático y rotativas Serie 500 y 200. Equipos protectores neumáticos Serie 500 y 200

## FILTRO REGULADOR - LUBRICADOR - SERIE 200

Conexión 1/4" - 3/8" - 1/2" BSPT  
Filtro ciclónico con retención de partículas desde 5 u. a 60 u.  
Válvula reductora-reguladora de presión con manómetro incorporado  
Regulación mediante aguja; visor de apreciación de 360°

## VALVULAS PARA COMANDO NEUMATICO - SERIE 500

2, 3 y 4 vías. Escapes independientes. 2 y 3 posiciones  
Conexión de 1/4" - 3/8" - 1/2" - 3/4" BSPT  
Presión máxima de trabajo 10 kg/cm<sup>2</sup>

## VALVULAS NEUMATICAS ROTATIVAS

4 vías, 3 posiciones. Centro cerrado  
Conexión en placa lateral o base de 1/4" ó 1/2" BSPT

**FRESADORA DE PRODUCCION DE BANCADA FIJA, exhibida en FIMAQ'80 por Industrias Camporesi S.A.C.I.F.I. - Trenque Lauquen 5465, (1678) Caseros, Provincia de Buenos Aires.**

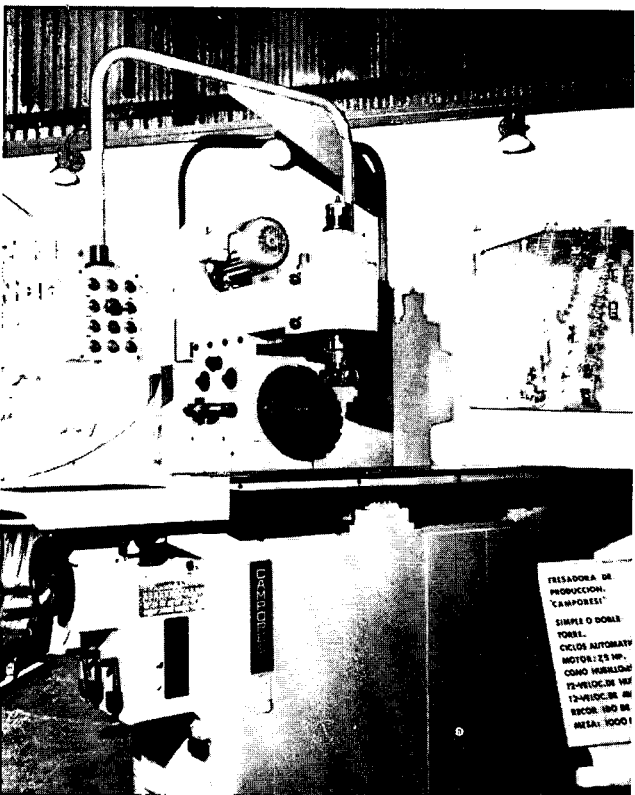
### Características Técnicas:

Superficie mesa de trabajo	350 x 1.200 mm
Recorrido mesa de trabajo	1.000 mm
Cono husillo horizontal	ISO 50
Cono husillo vertical	ISO 40
12 Velocidades husillo horizontal	55-750 RPM
12 Cambios avances mesa	23-325 mm/min
Desplazamiento rápido mesa	4.000 mm/min
Distancia husillo horizontal a la mesa	100 a 400 mm
Reg. husillo horizontal	90 mm
Distancia husillo vertical a la mesa	255 a 585 mm
Reg. husillo vertical	30 mm

### Potencia de motores:

Husillo horizontal	7,5 HP
Husillo vertical	2 HP
Avance de mesa	1 HP
Avance rápido	1 HP
Peso neto simple/doble	1.550/2.200 Kg

Esta máquina se exporta, entre otros países, a Japón, EE.UU., Australia, Inglaterra, Nueva Zelanda, Grecia, Brasil, Uruguay, etc.



Fresadora de producción de bancada fija.



**RECTIFICADORA "APEKA" Serie TH - 180, fabricada por CARROSSO S.A. Esmeralda 160/64 (1834) Témporley, Provincia de Buenos Aires.**

Algunas de sus características técnicas son las siguientes:

Longitud máxima rectificable	1.800 mm
Ancho máximo rectificable	550 mm
Altura máxima rectificable	420 mm

**Mesa:**

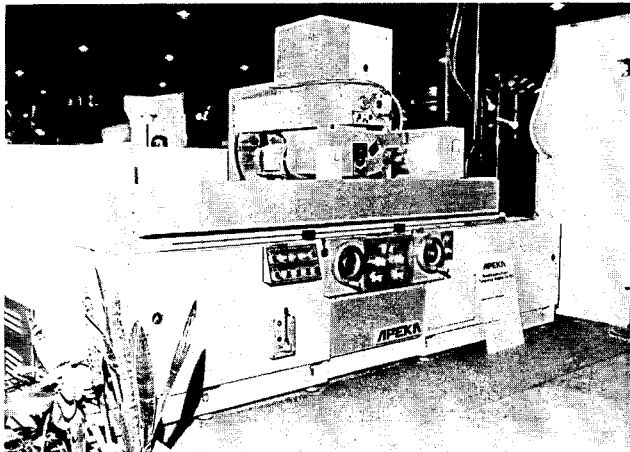
Dimensiones útiles del plano de trabajo	1.800 x 400 mm
Dimensiones de las ranuras "T" y entre ejes	30 x 130 mm
Longitud de las ranuras "T"	2.200 mm
Carrera máxima longitudinal	1.880 mm
Velocidad de desplazamiento, regulable	2-35 m/min

**Muela:**

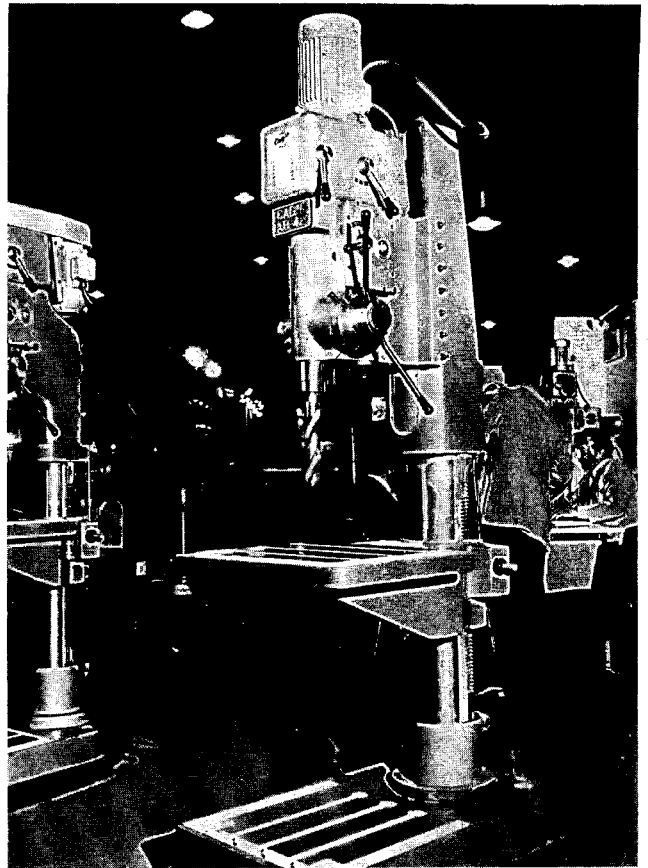
Dimensiones normales (ext. - int. - ancho)	406 x 127 x 75 mm
Carrera máxima transversal	480 mm
Velocidad de desplazamiento vertical rápido	0,75 m/min
Avance automático vertical	0,005 - 0,06 mm
Velocidad de giro (50Hz)	1.450 R.P.M.

**Motores:**

Motor de comando de la muela	10 HP
Motor del grupo hidráulico	4 HP
Motor por desplazamiento vertical rápido	0,5 HP
Peso aproximado	8.000 Kg



**Rectificadora APEKA Serie TH - 180.**



**Agujereadora de bastidor AB - 42.**

**Metalúrgica Cagia S.A.C.I.F.I.A., con domicilio en Amancio Alcorta 462, Lanús Oeste, Provincia de Buenos Aires, presenta su máquina AGUJERADORA DE BASTIDOR AB - 42, con precisión verificada dentro de las normas SCHLESINGER.**

**CARACTERISTICAS TECNICAS:**

Capacidad de taladro en acero	42 mm
Distancia entre husillo y columna	400 mm
Desplazamiento del husillo	180 mm
Cono Morse	Nº 4
Distancia máxima entre husillo y mesa	1.000 mm
Distancia máxima entre husillo y base	1.500 mm
Medidas de la mesa	420 x 510 mm
Medidas de la base	420 x 1.000 mm
Diámetro de la columna	165 mm
Desplazamiento del cabezal vertical	400 mm
Velocidades (12)	70 - 95 - 135 - 185 - 260 - 355 - 460 - 625 - 890 - 1200 - 1680 - 2250
Avances neumáticos (3)	0,1 - 0,2 - 0,3
Motor	2 HP
Peso aproximado	900 Kg

# NUEVA PLANTA PARA LA FABRICACION DE CAMIONES

La empresa automotriz Ford Motor Argentina inició la construcción de una nueva planta destinada a la fabricación de camiones, como parte de un programa de modernización en el cual habrá de invertir 394 millones de dólares.

Las nuevas instalaciones formarán parte del centro industrial que dicha empresa posee en la localidad bonaerense de General Pacheco. Al acto inaugural de la obra concurrió el ministro de Economía de la Nación, José Alfredo Martínez de Hoz, quien expresó que el acto contenía un triple simbolismo.

"En primer lugar —dijo— representa una inversión productiva que se hace en el país para construir algo que es importante para crear riqueza"... En segundo lugar, está representando la voluntad de cambio, el aceptar el desafío del cambio, de la modernización, del progreso, de la incorporación de la moderna tecnología..." "...Y el tercer elemento es la conjunción de la inversión nacional con la inversión extranjera".

"Somos conscientes —expresó también— de que el progreso definitivo del país depende en primera y en última instancia del esfuerzo de los argentinos"... "Tenemos que ser conscientes de que la medida en que vamos a desenvolvemos, a crecer y a desarrollarnos, depende de nuestro propio esfuerzo, de cada ciudadano, de cada trabajador, de cada empresario".

### LA OBRA

Con la construcción de la nueva planta Ford Motor separará el área de fabricación de automóviles de la que corresponde a vehículos industriales. Esta última ocupará un área de 77.210 metros cuadrados en las que estarán incluidas las secciones de pintura, armado, depósito de material productivo, edificios auxiliares, servicios, oficinas, sanitarios y vestuarios para el personal. La nueva planta contará además con otros 40.000 metros cuadrados de playas para estacionamiento de los empleados y 3 kilómetros de calles pavimentadas.

Se estima que la fábrica de camiones estará concluida en un lapso de 22 meses y su construcción significará para la empresa aumentar la capacidad de producción de camiones y de autos al hacerlo en forma separada.

En cuanto al programa de inversiones, el presidente de la empresa, Juan María Courard, señaló que constituye un acto de fe en el país y que en los próximos dos años la firma habrá volcado al programa 200 millones de dólares. "Somos conscientes —dijo al respecto— que nuestro crecimiento depende de nuestro propio esfuerzo" pues no se puede "esperar dádivas de afuera o siempre del Estado". "El crecimiento va a ser acelerado en la medida que todos —empresarios y trabajadores— conjuguen y sumen esfuerzos a un Estado que les debe brindar las reglas de juego para que eso signifique crecimiento".

**El Presidente de la empresa Ford, Juan María Courard y el Ministro de Economía, José Alfredo Martínez de Hoz, descubriendo la piedra basal de la nueva planta.**



# INGENIERIA Y TECNOLOGIA PARA EL DESARROLLO ENERGETICO

Industrias  
Metalúrgicas  
Pescarmona S.A.

El Banco Interamericano de Desarrollo otorgó recientemente dos préstamos por 55 millones de dólares en total para una de las principales industrias metalúrgicas del país. Los créditos están destinados a financiar parte de la construcción de una nueva planta para equipos pesados en la provincia de Mendoza.

La beneficiaria de los préstamos es Industrias Metalúrgicas Pescarmona S.A. (I.M.P.S.A.), Viamonte 1526, 1055 Capital Federal, empresa fundada en 1907 y dedicada a todo tipo de construcciones pesadas.

A lo largo de sus 73 años de existencia esta firma se ha ido especializando en la fabricación de equipos pesados, productos que poseen un alto valor agregado e incorporan elevada tecnología.

Asimismo, la incorporación masiva de profesionales y técnicos, junto con la adquisición y elaboración de tecnología, así como la compra de valiosos equipos de taller y de control de calidad producida en los últimos años, le han permitido a esta empresa asumir compromisos cada vez mayores, convirtiéndose desde entonces en una de las firmas más destacadas del país dedicada a la industria pesada. También en los últimos años se ha ido especializando en la producción de equipos

y componentes para el área energética, incluso la fabricación de turbinas hidráulicas.

## NUEVA PLANTA

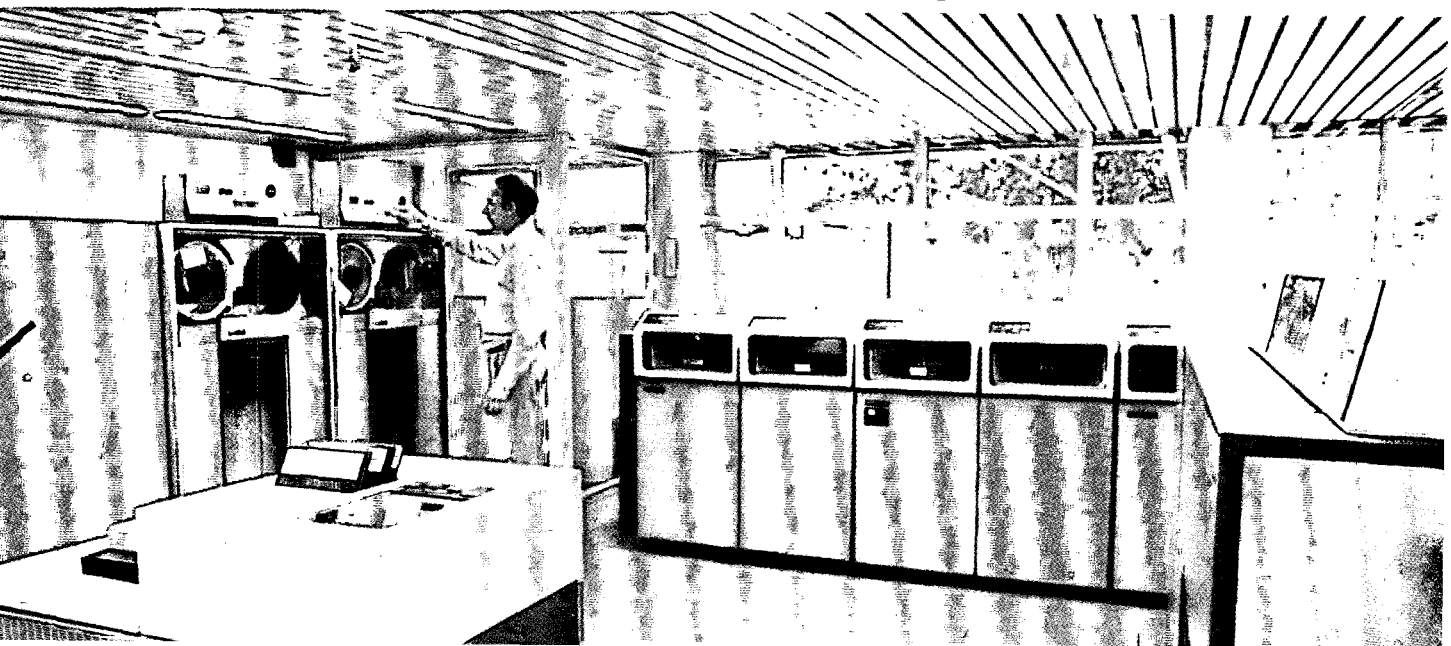
El proyecto total de la nueva planta implica la construcción de tres naves de gran tamaño, en un predio de 42 hectáreas en el parque industrial de Godoy Cruz, Mendoza, a 4 kilómetros de la primera fábrica de dicha firma.

Cada una de las naves tendrá 330 metros de largo, 33 metros de luz y 35 metros de altura.

En las primeras dos naves serán instalados diversos puentes grúas con capacidad para levantar 600 toneladas. La tercera está proyectada para izar hasta 100 toneladas.

Es de señalar que en la actualidad la empresa está encarando la construcción de la primera nave y a la misma están destinados los créditos del BID. El costo total de esta obra se estima en u\$s 160 millones. Las otras dos están proyectadas en función de los futuros planes de esta empresa cuyo objetivo es no solo lograr una creciente participación en las obras incluidas en el plan energético nacional, sino también una mayor proyección hacia el mercado internacional comenzando por los países de América Latina.

Centro de cómputos para análisis de ingeniería.



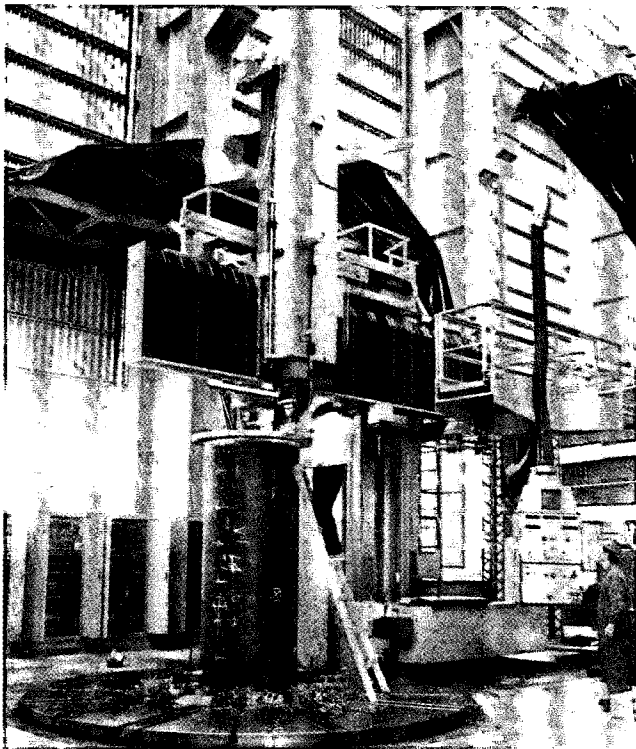
Más de 100 metros de la primera nave ya se encuentran construidos. Allí fueron instaladas una alesadora de procedencia inglesa de gran capacidad de trabajo (20 metros de recorrido horizontal útil y 6 metros de recorrido vertical); otra alesadora semejante pero de marca italiana; un gran torno vertical de origen alemán y un cepillo fresador.

Cuando se construya el resto de la nave, instalará otro torno vertical que será uno de los más grandes del mundo (con un plato de 8 metros de diámetro y 16 metros de capacidad torneable); dos centros de mecanizado; una roladora de chapa de hasta 150 milímetros, máquinas de trazado y corte con control numérico, entre otros equipos.

La empresa ha previsto tener terminada esta nave dentro de los próximos tres años, indicándose que desde entonces habrá de ubicarse entre las 10 ó 12 grandes fábricas del mundo dedicadas a las producción de equipos pesados.

Esta firma si bien atiende especialmente solicitudes del área de la energía, también abarca otros sectores básicos como siderurgia y petroquímica.

En lo referente a la energía nuclear, I.M.P.S.A. ha fabricado elementos para la central atómica de embalse Río Tercero, Córdoba, y para el reactor experimental RA-6. Plataforma de mecanismos de reactividad; puertas de blindaje, componentes mecanizados y compuerta para piletta de combustible



**Torno vertical instalado en la nueva planta.**

gastado son alguna de las obras efectuadas en esta área.

Actualmente la actividad de esta empresa está orientada a la fabricación de los principales equipos de la isla nuclear, habiéndose fijado como objetivos inmediatos la construcción para las próximas centrales nucleares de los componentes del sistema primario de generación de vapor por medio de energía nuclear, es decir el reactor nuclear, generadores de vapor, presurizador, etc.

### **PUENTES GRUA**

Los primeros trabajos de esta firma metalúrgica mendocina constituyeron la fabricación y montaje de puentes grúa y grúas de servicio liviano.

Este sector tuvo un gran desarrollo en los últimos 10 años, cuando comenzó la fabricación y montaje de puentes grúas para acerías y centrales hidráulicas de los servicios más complejos.

Tales equipos en la actualidad están prestando servicio en las principales acerías de la Argentina, tales como Acindar, Somisa, Altos Hornos Zapla, etc., y en diferentes centrales eléctricas (Río Grande Nº 1, presa compensadora Arroyito de El Chocón, Las Maderas, Central Nuclear Embalse).

Es de señalar que muchos de estos trabajos le fueron adjudicados en licitaciones internacionales, compitiendo con los principales fabricantes del mundo.

### **TANQUES Y RECIPIENTES**

A partir de 1967 I.M.P.S.A. amplió sus actividades dedicándose a la construcción de tanques y recipientes para la industria química en general, extendiéndose en 1974 a la producción de platos de destilación.

En esta ha realizado trabajos para Yacimientos Petrolíferos Fiscales, Carboclor Industrias Químicas, Gas del Estado, Dirección General de Fabricaciones Militares, Maltería y Cervecería de Cuyo y Bodegas Lagarde, entre otras.

### **PARA ACERIAS**

Para la industria siderúrgica ha fabricado entre otros elementos, los siguientes: horno para recalentamiento de palanquilla; cucharas de colada para acero fundido de 120 t de capacidad cada una; sistema de enfriamiento de hornos por paredes de agua.

La incorporación permanente de nueva tecnología y equipos le permite a esta empresa ofrecer acerías completas, con una capacidad de producción superior a las 100.000 t, así como otros tipos

de plantas industriales para cuya construcción se precise el aporte de ingeniería de avanzada.

El nivel alcanzado por IMPSA en esta materia ha derivado en su contratación para la provisión, por el sistema de "llave en mano", de una nueva acería para la INLASA, principal laminadora de la República Oriental del Uruguay.

### **ELECTROMECHANICA**

Con una capacidad para construir hasta 40 centros de distribución de alta tensión, este sector de la empresa ejecutó, entre otras obras, líneas de alta tensión, subestaciones transformadoras y celdas de distribución en Mendoza, Tucumán, Santiago del Estero, Chaco y Buenos Aires.

### **ESTRUCTURAS METALICAS**

En épocas recientes y en forma complementaria, la empresa ha realizado todo tipo de estructuras metálicas, desde naves completas para la industria pesada hasta hangares para aeropuertos. Figuran entre sus trabajos las estructuras completas del mercado de concentración de Godoy Cruz, Mendoza (18.000 m<sup>2</sup> de sup. cubierta); Casino Nacional de Necochea (15.000 m<sup>2</sup>); terminal de ómnibus de la ciudad de Córdoba (542 km de tubos de acero), aeroparque El Challao, Mendoza; destilería Luján de Cuyo de YPF.

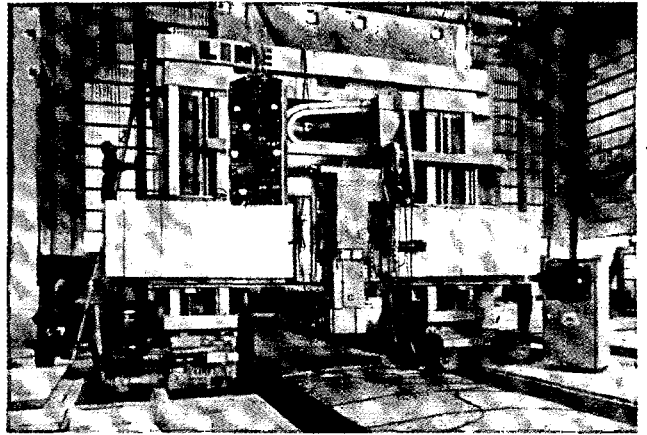
### **PROYECTOS ESPECIALES**

Los primeros trabajos encarados por esta empresa consistieron en el diseño, fabricación y montaje de una torre perfilada de 110 m de altura para la antena de un canal de televisión.

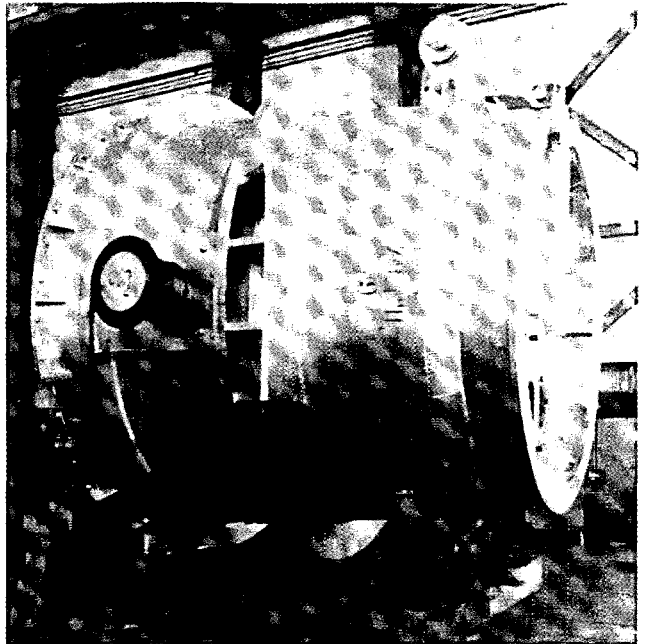
La capacidad de este sector se fundamenta en el plantel de ingenieros de diseño, analistas y el apoyo de equipos de computación.

En la actualidad utiliza las más sofisticadas herramientas de la ingeniería, entre las cuales figuran el stress analysis del tipo convencional, o el Nasa Estructural Analysis (NASTRAN) para problemas más complejos. Estos son procesados en el centro de cómputos de la empresa. La capacidad de dicha sección le permite resolver asuntos relacionados con el análisis estático y dinámico de estructuras, análisis de inestabilidad, análisis térmico y de transferencia de calor transitoria y estacionaria, análisis hidroelástico y todo otro problema que por su complejidad de cálculo requiera el uso de un equipo especial.

Cabe por último indicar que IMPSA emplea a 1.590 personas de las cuales 230 son profesionales y técnicos universitarios.



**Fresa de pórtico.**



**Cuchara de colada de 120 t de capacidad.**



**Puente grúa de 380 t de capacidad.**



# ARGENTINA EXPORTA

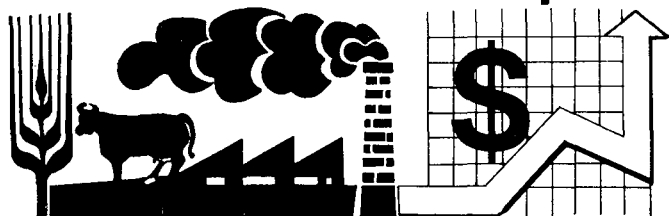


PRODUCTO	DESTINO	FIRMA EXPORTADORA	DIRECCION
CAPACITORES CERAMICOS	Brasil	Fapesa (Fábrica Argentina de Productos Electrónicos)	Melincué 2594 1417 Buenos Aires
SACOS DE CUERO GAMUZADO	Japón	Tolan S.A.	Avda. Cabildo 4541 1429 Buenos Aires
LIBROS DE FICCION	Costa Rica	Editorial Kapelusz S.A.	Moreno 372 1091 Buenos Aires
PENTOTHAL SODICO GRADO INYECTABLE	Guatemala	Laboratorios Abbot Arg. S.A.	Sarmiento 1113 1041 Buenos Aires
MAQUINAS DE AFEITAR ELECTRICAS	México	Philips Argentina S.A.	Vedia 3892 1430 Buenos Aires
TAPADOS SEMICONFECCIONADOS EN NUTRIA SALVAJE	Francia	Expelsa Exportadora Pelífera S.A.	Hernandarias 1027 1164 Buenos Aires
PIEZAS Y ACCESORIOS PARA MAQUINAS DE ESTADISTICAS	Italia	IBM Argentina S.A.	Av. R. S. Peña 933 1035 Buenos Aires
BARRAS PARA BARRENOS DE MINA	Paraguay	Gurmendi S.A.	Avda. Belgrano 347 1092 Buenos Aires
MATERIAS COLORANTES ORGANICAS SINTETICAS	Ecuador	Antarsa	Lavalle 1425 1048 Buenos Aires
FORROS DE PIEL DE NUTRIA PARA TAPADOS	República Federal de Alemania	Pelsud S.A.C.I.	Av. Córdoba 1457 1055 Buenos Aires
PRODUCTOS FARMACEUTICOS	Suecia	Astra S.A. Productos Farmacéuticos y Químicos	Argerich 536 1706 Haedo Pcia. de Buenos Aires
TE	Sudáfrica	Aspitarte y Cía. S.C.A.	Vidt 1669 1425 Buenos Aires
SERVICIO DE MESA DE CRISTAL	Australia	Cristalux S.A.I.C.	Chacabuco 646 1069 Buenos Aires
PELO DE CONEJO	Italia	Gustavo Leers S.A.C.I.	Deán Funes 449 1870 Avellaneda Pcia. de Buenos Aires

# ARGENTINA EXPORTA

PRODUCTO	DESTINO	FIRMA EXPORTADORA	DIRECCION
ACCESORIOS, HERRAMIENTAS Y REPUESTOS PARA MAQUINAS	Taiwan	Schenker Argentina S.A.I.C.	Lavalle 530 1047 Buenos Aires
CASEINA LACTICA	Japón	Sancor Cul	Lavalle 848 1047 Buenos Aires
ACCESORIOS TUBERIAS	Venezuela	Cameron Iron Works Argentina S.A.	Talcahuano 736 1391 Buenos Aires
DESODORANTES Y COLONIAS	Chile	Federal S.A.	Av. Crovara 1766 Tablada Pcia. de Buenos Aires
CAUCHO SINTETICO	Perú	Pasa - Petroquímica Arg. S.A.	Suipacha 111 1008 Buenos Aires
MAQUINAS DE LAVAR	Brasil	Transportadora Coral S.A.	Cerrito 1070 1010 Buenos Aires
CASCARAS DE LIMON	República Federal de Alemania	Citrex S.A.I.C.	Corrientes 1145 1043 Buenos Aires
CRUCETAS PARA AUTOMOTORES	Guatemala	Etna S.A.C.I.F.I.	Castelli 36 1031 Buenos Aires
PARTES PARA TRACTORES	EE.UU.	Samit S.A.	Reconquista 657 1373 Buenos Aires
RULEMANES	Francia	Cía. Sudamericana S.A.	Chacabuco 151 1069 Buenos Aires
CIRUELAS SECAS	Inglaterra	Lascar S.A.	Sarmiento 1437 1041 Buenos Aires
ELEMENTOS PARA COMPRESORES	Bélgica	Atlas Copco Arg. S.A.	Tacuari 147 1071 Buenos Aires
REPUESTOS PARA AUTOMOVILES	Holanda	Saab Scania Arg. S.A.	Tacuari 147 1071 Buenos Aires
MIEL	España	Dembos S.A.	Reconquista 365 1003 Buenos Aires

# noticias del país



## Nueva variedad de duraznero para el nordeste del país

La Estación Experimental Agropecuaria ha creado un nuevo cultivar de duraznero. El mismo ha sido seleccionado y difundido para la región del nordeste argentino por sus relevantes condiciones agronómicas, entre las que se destacan el bajo requerimiento de frío invernal

y la precocidad de la maduración de los frutos.

La producción temprana de duraznos, especialmente en el área de jurisdicción de aquella estación experimental, reporta muy buenos beneficios económicos a los productores de durazneros y nectararios.

Esos frutos primicia llegan a los mercados de concentración

en momentos en que todavía no hay productos de verano. Por esa razón los productores frutícolas consiguen excelentes precios, aún en productos de poca calidad gustativa, tamaño pequeño y escaso sabor.

La estación experimental de San Pedro desde hace varios años viene desarrollando un programa de mejoramiento en durazneros y nectararios, con el fin de mejorar la producción temprana.

A través de la selección de cultivares ha llegado ahora al denominado San Pedro 16-33, un durazno de pulpa amarilla y muy precoz para madurar que, además, tanto la flor como el fruto pequeño, resultaron ser resistentes a la acción del frío.

Los rendimientos de este cultivar llegaron a los 100 kg de fruto por árbol promedio.

## El BID aprobó un préstamo de u\$s 90 millones para obras camineras

El Banco Interamericano de Desarrollo aprobó un préstamo de 90 millones de dólares para colaborar en la financiación del programa de reconstrucción de 1.200 kilómetros de caminos, en 15 provincias, que se consideran de interés para mantener y promover el desarrollo rural.

El costo de esta primera parte

del programa es del orden de los 300 millones de dólares. El BID cubrirá el 30 por ciento del mismo y el 70 por ciento restante estará a cargo de la Dirección Nacional de Vialidad.

Otros 3.800 kilómetros adicionales de caminos serán reconstruidos en etapas posteriores.

Es de señalar que el Banco Interamericano de Desarrollo ha apoyado otros programas viales de la Argentina, colaborando en la financiación para construir y ampliar unos 1.500 kilómetros de caminos troncales, así como en la construcción del puente internacional Puerto Unzúé-Fray Bentos, sobre el río Uruguay.

## Excelentes resultados obtenidos en la Feria Internacional de Osaka

Entre el 18 y el 29 de abril últimos tuvo efecto en Japón la Feria Internacional de Osaka, considerada como una de las más importantes del mundo en su tipo.

La Argentina había participado oficialmente el año anterior

estableciendo las bases para realizar un fluido intercambio comercial. Ello ha quedado demostrado con los resultados obtenidos en esta oportunidad, donde la Argentina participó con un stand de 350 m<sup>2</sup>.

En el pabellón argentino es-

tuvieron presentes 17 empresas con una variada exhibición de productos. Entre los mismos, han tenido muy buena acogida los vinos como así también la yerba mate, que en el mercado oriental puede ser utilizada en reemplazo de la tradicional in-



fusión, denominándose la "te vende".

Durante el desarrollo de la feria fueron vendidos también 32 tornos siendo este renglón de significación puesto que se introduce en un mercado altamente competitivo como lo es el ja-

ponés. Al respecto se ha previsto concretar operaciones por otros 150 tornos con entrega para 1981 aproximadamente.

En materia de lanas ya se han concretado pedidos pilotos por 1.600.000 dólares, como así también vestimenta de cuero lanar por otros 160 mil dólares.

En general se cerraron negocios durante la muestra por valor de 3.345.000 dólares. Los empresarios argentinos realizaron también numerosos contactos que le permitirán efectuar, en el futuro, operaciones de productos argentinos.

## Más de u\$s 30 millones para renovar vías ferroviarias

La empresa Ferrocarriles Argentinos anunció una inversión de aproximadamente 20 millones de dólares en el mejoramiento y renovación de vías, conforme a los planes de modernización encarado en todo el sistema.

Del total, una suma equivalente a 17,3 millones de dólares serán volcados a la renovación del cuádruple tendido de vías del ferrocarril Gral. Roca, existente entre la estación terminal de Plaza Constitución y Temperley.

Como resultado de la licitación efectuada a tal fin, dicha tarea será ejecutada por la firma privada Desaci. Los trabajos incluyen la construcción de una nueva playa ferroviaria en la zona de carga de la estación La-

nús, mejora de los pasos a nivel, obras de arte, cercos, veredas y otras obras complementarias.

Es de señalar que en la estación Plaza Constitución, cabecera del ferrocarril Roca, se origina el mayor volumen anual de viajes de pasajeros, superior a los 42 millones. Desde la misma hasta Temperley (incluida) existen siete estaciones suburbanas para atender la demanda de transporte de una zona densamente poblada y de un gran movimiento fabril.

En el ferrocarril General Mitre, a su vez se invertirán aproximadamente 2,1 millones de dólares para renovar algo más de 14,3 kilómetros de vías entre las es-

taciones Cruz del Norte y Alderete de la línea Retiro-Tucumán.

También por el sistema de licitación esos trabajos fueron adjudicados a la firma Copimex S.A., la cual deberá reemplazar los rieles y durmientes que datan de 1929, el balasto, obras de drenaje y reparación integral de pasos a nivel.

Previamente, la empresa ferroviaria adjudicó la renovación de 103 kilómetros de rieles entre las estaciones Tostado y General Pinedo del ferrocarril San Martín y mejoramiento de 12 kilómetros en el ramal Rufino-Venado Tuerto de la misma línea. Ambas obras habrán de insumir aproximadamente 11,5 millones de dólares.

## Récord en la venta de automotores

Un record histórico se ha producido en el primer cuatrimestre del año en el nivel de ventas de automotores. En el período enero-abril de 1980 alcanzó a 87.901 unidades.

En tanto, la producción del primer cuatrimestre fue de 79.318 unidades. Esto es superior en un 6,2 por ciento respecto de igual período del año anterior y un 12,6 por ciento sobre el promedio de los últimos 10 años.

Para el mes de abril, en el

sector automotriz se pudieron observar los siguientes resultados: las ventas totalizaron 26.105 unidades, lo que representa un nivel mayor que el mes anterior en un 22,3 por ciento, y un 21,6 por ciento con relación a abril de 1979.

De igual modo, la producción de abril fue de 25.820 unidades. Este registro supera el correspondiente a marzo en un 22,3 por ciento y en un 21,9 por ciento a igual mes del año anterior.

El repunte del sector automotriz revela el notable mejoramiento de la economía de la población, así como los resultados positivos que produce la apertura de la economía del país. En efecto, las cifras de ventas consignadas no incluyen las correspondientes a vehículos importados que han entrado a competir en el mercado argentino, incentivando a una mejor comercialización de los producidos en el país.

# MERCADO NACIONAL DE CONCENTRACION PESQUERA

Mar del Plata es el principal abastecedor de frutos marinos de la Capital Federal y de las industrias de conservas. Debido a ello y a la necesidad de corregir deficiencias y tender a la racionalización de las operaciones comerciales —en las que se incluyen procedimientos transparentes así como controles de calidad y sanitarios— es que en 1978 se resolvió poner en funcionamiento el Mercado Nacional de Concentración Pesquera, creado tiempo atrás.

A tal fin la Secretaría de Estado de Intereses Marítimos reglamentó el modo de operar de dicho mercado el cual está basado sobre el sistema de subasta

pública en recintos del mismo y por orden de descarga.

El mercado comenzó a operar el 3 de setiembre de 1979. Junto con él funcionan tres oficinas bancarias (dos oficiales y una privada) a través de las cuales se realizan todas las transacciones comerciales, lo que garantiza la solvencia de los compradores, quienes deben registrar previamente su inscripción en el Mercado. El procedimiento bancario permite, además, que los pescadores cobren el producto de sus ventas, de contado y en un lapso de 48 horas.

Si bien en la actualidad el Mercado Nacional de Concentración Pesquera del puerto de Mar

del Plata es fiscalizado por el Estado, la secretaría de Intereses Marítimos se ha fijado un plazo de cinco años para transferir al sector privado su operación.

Un paso previo hacia tal objetivo será en breve su conversión a ente descentralizado y con personería jurídica. Un proyecto de ley establece su futura condición, ampliando sus facultades y determinando diversas medidas.

Según el proyecto, la dirección técnica, financiera y administrativa estará a cargo de un administrador designado por el Estado, el cual tendrá facultades para proponer el mejoramiento de la infraestructura portuaria, reglamentar la entrada de pescado a puerto en coordinación con las autoridades competentes y dictar normas sobre el funcionamiento de los distintos servicios del organismo.

El mercado de concentración tiende a evitar las intermediaciones que aumentan artificialmente los costos; permitir el libre juego de la oferta y la demanda, asegurando la transparencia de las operaciones de compra-venta de los recursos vivos del mar; retribuir al mejor productor, contribuyendo a la optimización del rendimiento de las embarcaciones; contribuir a una explotación racional del recurso, evitando la depredación, y garantizar la obtención de un producto de óptima calidad, así como el normal abastecimiento a los diversos mercados.

**Dársena de pescadores en el puerto de Mar del Plata.**



# ARGENTINA EN CIFRAS

## TRANSPORTE Y COMUNICACIONES

	1979
<b>Red de caminos</b>	
Pavimentados ..... miles de km	46,2
Total ..... miles de km	1.004,9
<b>Red ferroviaria</b>	
Extensión de líneas en ser- vicio ..... miles de km	34,0
Pasajeros transportados ..... millones	377,1
Cargas despachadas ..... millones de t	18,6
<b>Flota Mercante</b>	
Porte bruto ..... miles de t	3.085,2
<b>Flota aérea comercial</b>	
Pasajeros transportados ..... miles	6.521,0
Tráfico interno ..... miles	3.919,9
Tráfico internacional-regional ..... miles	2.601,1

## EDUCACION

Alumnos	1971	1979 (*)
Educación universitaria	342.979	545.100
Educación secundaria	1.024.210	1.303.100
Educación primaria	3.667.905	4.001.100
Educación pre-primaria	242.182	460.000
Educación parasistemática	392.026	441.000
(*) Estimada.		

## BALANCE COMERCIAL

(En millones de dólares)	1977	1978	1979
Exportación .....	5.651,8	6.399,5	7.746,0
Importación .....	4.161,5	3.833,7	6.300,0
Saldo .....	1.490,3	2.565,8	1.446,0

## EVOLUCION DEL BALANCE DE PAGOS

(En millones de dólares)

	1977	1978	1979
<b>I - TRANSACCIONES CORRIENTES</b>	1.285,6	1.833,6	— 192,7
1 - Balance comercial .....	1.490,3	2.565,8	1.446,0
Exportaciones .....	5.651,8	6.399,5	7.746,0
Importaciones .....	4.161,5	3.833,7	6.300,0
2- Servicios y transferencias unilaterales .....	— 244,4	— 732,2	—1.638,7
<b>II - TRANSACCIONES DE CAPITAL</b>	940,9	164,8	4.635,1
<b>III - VARIACION DE LAS RESERVAS MONETARIAS INTERNACIONALES (III = I + II)</b>	2.226,5	1.998,4	4.442,4

## EVOLUCION DE LAS EXPORTACIONES

(En millones de dólares)

	1977	1978	1979*
1. Bienes de capital .....	345	376	447
2. Bienes de consumo .....	1.700	1.744	2.356
3. Bienes de util. intern. ....	3.606	4.280	4.943
—Combustibles y lubricantes ....	28	50	45
—Otros .....	3.579	4.230	4.898
<b>TOTAL</b> .....	5.652	6.400	7.746

## EVOLUCION DE LAS RESERVAS INTERNACIONALES

(En millones de dólares)

	1977	1978	1979
Activos externos .....	1.385,6	6.194,4	10.650,0
Reservas libres .....	2.985,8	4.924,0	9.378,4

## PRODUCTO BRUTO INTERNO

(Resultados de cada sector a costo de factores)

	Millones de dólares constantes de 1960			Estructura porcentual		
	1977	1978	1979	1977	1978	1979
Agricultura .....	2.698,3	2.730,2	2.674,5	12,9	13,7	12,2
Minas y Canteras .....	336,3	341,2	350,5	1,6	1,7	1,6
Industrias manufactureras .....	7.612,7	7.007,5	7.772,5	36,5	35,2	35,5
Construcción .....	776,4	634,7	1.182,9	3,7	3,2	5,4
Electricidad, gas y agua .....	613,6	820,5	689,5	2,9	4,1	3,1
Transporte y comunicaciones .....	1.489,0	1.432,8	1.570,1	7,1	7,2	7,2
Comercio .....	3.723,1	3.498,2	3.811,7	17,9	17,6	17,4
Establecimientos financieros .....	793,3	764,6	844,0	3,8	3,8	3,9
Servicios comunales, sociales y personales .....	2.814,1	2.677,2	3.031,4	13,5	13,4	13,7
<b>Total Producto Bruto Interno</b> .....	<b>20.856,8</b>	<b>19.907,2</b>	<b>21.927,1</b>	<b>100,0</b>	<b>100,0</b>	<b>100,0</b>

## INTERCAMBIO COMERCIAL

(En millones de dólares)

	1 9 7 7			1 9 7 8			1 9 7 9 *		
	Export.	Import.	Saldo	Export.	Import.	Saldo	Export.	Import.	Saldo
A.L.A.L.C. ....	1.371,8	983,6	388,2	1.513	832	681	756	442	314
M.C.E. (1) .....	1.774,4	1.092,5	681,9	2.146	1.192	954	888	577	311
EE. UU. ....	382,6	771,5	—388,9	537	704	—167	268	467	—199
ESPAÑA .....	280,7	111,0	169,7	331	124	207	152	77	75
JAPON .....	307,8	364,0	—56,2	381	267	114	149	113	36
RESTO DEL MUNDO .....	1.534,5	838,9	695,6	1.492	715	777	819	426	393
<b>TOTAL</b> .....	<b>5.651,8</b>	<b>4.161,5</b>	<b>1.490,3</b>	<b>6.400</b>	<b>3.834</b>	<b>2.566</b>	<b>3.032</b>	<b>2.102</b>	<b>930</b>

(\*) Primeros 5 meses de 1979; (1) Incluye a Reino Unido, Dinamarca e Irlanda.



Información  
de la obra

COBRE ALBERGUE  
CUENTA A  
TARIFAS EDUCACION  
BOYCESION Nº 2