

Información económica de la Argentina

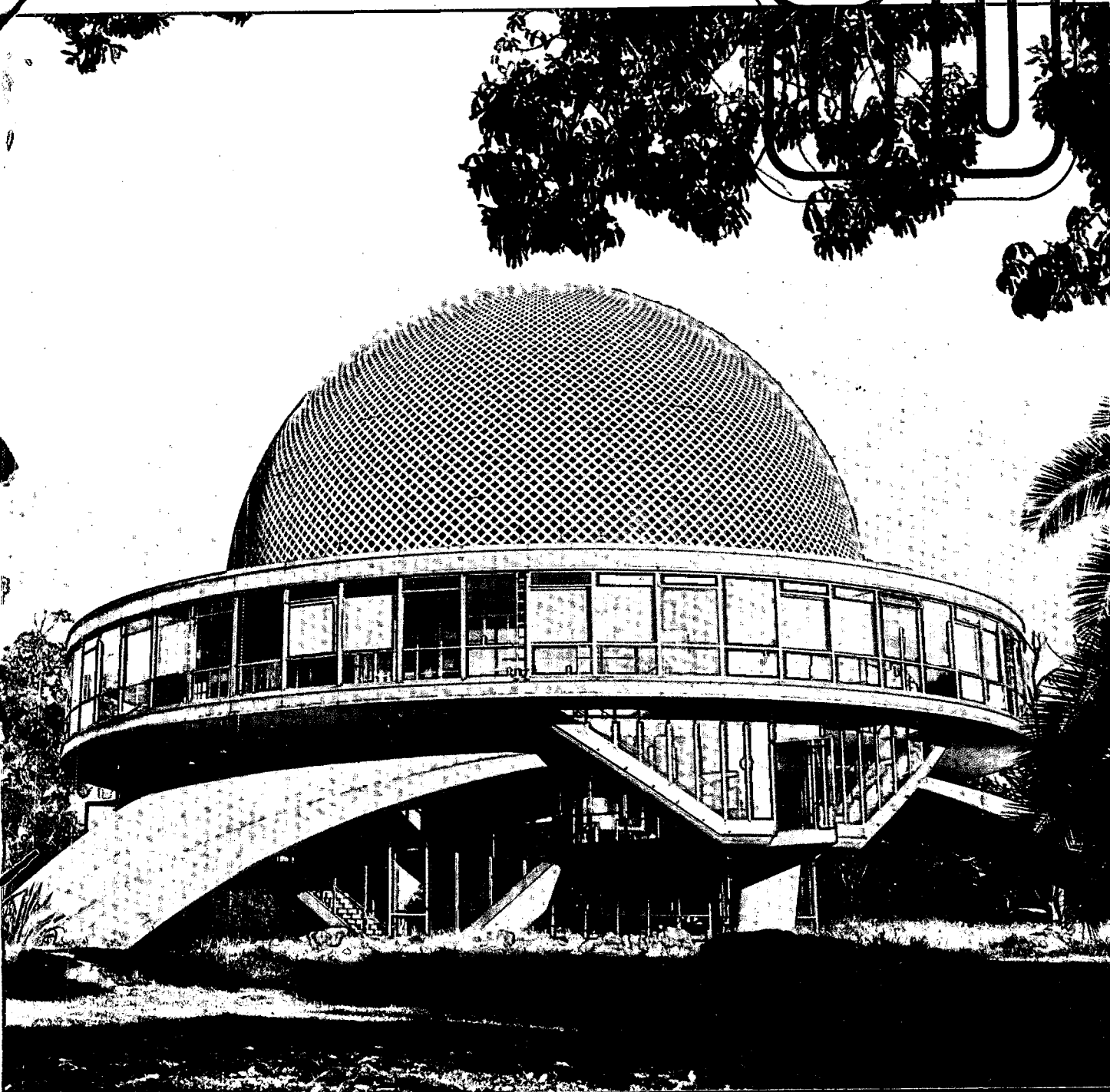


MINISTERIO DE ECONOMIA
SECRETARIA DE PROGRAMACION Y COORDINACION ECONOMICA

MARZO

Nº 105

ISSN 0325-237X



ARGENTINA EN CIFRAS

POBLACION

Población estimada al 30/6/1979:
Total (en miles) 26.729

Tasa media anual por mil habitantes:
Período 1975/80
Natalidad 21,4 ‰
Mortalidad 8,9 ‰
Crecimiento 12,9 ‰

Esperanza de vida al nacer (años):
Período 1975/80:
Hombres 66,1
Mujeres 72,9
Promedio 69,4

Porcentajes sobre el total de la población: Muestra Censo 1970
Varones 49,7 %
Mujeres 50,3 %
Argentinos 90,5 %
Extranjeros 9,5 %
Población urbana 79,0 %
Población rural 21,0 %

Analfabetismo a los 10 años y más: Porcentaje sobre el total de cada sexo (censo 1970)
Varones 6,3 %
Mujeres 7,8 %

Número de ciudades según grado de población (censo 1970)
De 25.000 a 49.000 habitantes 25
De 50.000 a 99.999 habitantes 14
De 100.000 a 499.999 habitantes 11
De 500.000 a 1.000.000 3
Más de 1.000.000 de habitantes (*) 1
Total 54

Densidad de población por kilómetro cuadrado 8 hab.

(*) Región Metropolitana que incluye a la Capital Federal, con 2.972.453 habitantes y el Gran Buenos Aires con 5.380.447 habitantes.

SUPERFICIE

Continente americano 2.791.810 km²
Continente Antártico 965.314 km²
Islas australes intercontinentales 4.150 km²
Superficie total 3.761.274 km²

Longitud total de costas (continentales) 5.117 km

Longitud de fronteras con:
Chile 5.308 km
Brasil 1.132 km
Bolivia 742 km
Paraguay 1.699 km
Uruguay 495 km

Superficie cultivada general 29.800.000 Ha
Superficie de montes forestales y bosques naturales 63.300.000 Ha

Superficie de campos naturales y artificiales 137.100.000 Ha

Superficie no utilizable en agricultura y ganadería (**) 49.000.000 Ha

(*) Ocupados actualmente por haciendas y que pueden ser parcialmente cultivados; (**) Sierras, montañas, lagunas, etc.

Fuentes: Se han utilizado como fuentes básicas las estadísticas anuales que publica el Banco Central de la República Argentina (BCRA) y e Informe Económico del Ministerio de Economía de la Nación. Además se han obtenido datos de: Instituto Nacional de Estadística y Censos (INDEC), Comisión Económica para la América Latina (CEPAL), Centro Internacional de Información Económica (CIDIE) y Centro Interamericano de Promoción de Exportaciones (CIPE). Se ha obviado la mención de la fuente en cada caso particular dada la finalidad eminentemente ilustrativa del presente trabajo.

PRODUCTO BRUTO Y GASTO NACIONAL

(en millones de dólares constantes de 1960 a precios de mercado)

	1978	1979 *
Producto Bruto Interno	22.204,5	23.998,8
Inversión Bruta Interna	5.392,8	6.047,6
Consumo	14.933,3	16.503,8
Producto bruto interno por habitante en dólares constantes de 1960	841	898

(*) Dato provisional.

DATOS ILUSTRATIVOS

(en unidades)

	1978
Parque automotor (a)	4.430.000
Receptores de televisión (b)	5.000.000
Receptores de radio (b)	9.600.000
Salas cinematográficas	1.431
Salas teatrales (c)	2.007
Museos	422
Cantidad de diarios	350
Teléfonos instalados (d)	2.421.949

(a) Patentados al 30/4/1979; (b) Corresponden a 1977; (c) Incluye salas de uso alternativo (cine o teatro); (d) Instalados al 31/3/1979.

PRODUCCION

Sector Agropecuario (en miles de t métricas)

	1977/1978	1978/1979
Trigo	5.300	8.100
Maíz	9.700	8.700
Sorgo granífero	7.200	6.200
Soja	2.500	3.700
Girasol	1.600	1.430
Lino	810	600
Arroz	310	312
Caña de azúcar	13.600	14.100
Uva (total)	2.800	3.500
Algodón (bruto)	714	570
Tabaco	63	70
Té	103	125
Naranja	670	685
Manzana	810	972
Pera	150	160
Lana	175	155
Carne vacuna (*)	3.193	3.092

(*) Corresponden a los años calendarios 1978 y 1979

Existencias ganaderas al 30 de junio de 1977 (miles de cabezas)

Vacunos	61.052
Ovinos	35.012
Porcinos	3.552
Equinos	3.073

Sector Industrial

	Unidad	1977	1978	1979*
Petróleo	Miles de m ³	24.994,3	26.251,0	27.435,3
Gas natural	Miles de m ³	8.608,6	8.444,2	9.369,8
Motonaftas	Miles de m ³	5.696,0	6.029,8	6.387,3
Diesel Oil	Miles de m ³	900,2	954,4	994,0
Gas Oil	Miles de m ³	6.639,3	6.526,0	6.810,7
Fuel Oil	Miles de m ³	9.258,5	9.026,6	9.272,3
Energía Eléctrica	Millon. de Kwh	533,3	435,8	718,2
Carbón Comerciable	Miles de t	251,1	244,1	263,5
Acido sulfúrico	Miles de t	27.259,3	28.911,8	33.061,7
Cemento Portland	Miles de t	5.893,0	6.123,2	6.998,4
Hierro primario	Miles de t	1.385,0	1.819,2	1.942,2
Aceros crudos	Miles de t	2.673,7	2.787,7	3.192,9
Laminados	Miles de t	2.794,1	2.562,5	2.955,6
Extracto de quebracho	Miles de t	104,8	97,2	96,3
Vino	Miles de Hl	22.800	19.400	24.780
Azúcar	Miles de t	1.661,9	1.291,5	1.310,5
Heladeras	Unidades	198.000	128.000	209.000
Televisores	Unidades	330.000	350.000	390.000
Automotores	Unidades	235.356	179.160	252.882
Tractores	Unidades	25.845	5.939	10.610
Pastas celulósicas	Miles de t	320,8	325,0	412,1
Papeles y cartones	Miles de t	810,3	756,3	794,2

(*) Cifras provisionarias



Planetario de la ciudad de Buenos Aires



Flores de girasol

SUMARIO

Marzo 1980 - Nº 105

	Página
Discurso del Ministro de Economía sobre la lucha contra la inflación	3
En 1979 el Producto Bruto Interno creció un 8,5 por ciento	9
Constante crecimiento de la inversión	10
Nuevo récord en las exportación de minerales	11
Adjudicóse la construcción del cinturón digital de comunicaciones	14
Fue licitada la tercera estación terrena de comunicaciones	15
Muestra del potencial patagónico en Ferisur 80	16
Petrolero de 60.000 t para YPF	18
Instituto para el Desarrollo Pesquero del Mar Argentino (INIDEP)	19
Nuevas licitaciones para la explotación de áreas petroleras	22
La provincia de Entre Ríos	24
Precalificación de empresas para construir el puente Posadas-Encarnación	36
Productos argentinos para exportación	38
Industria alimenticia en permanente expansión	40
Nuevas tecnologías en el área naval	43
Exportaciones no tradicionales	44
Noticias del país	46
Exportación de frutas frescas	48

INFORMACION ECONOMICA DE LA ARGENTINA es una publicación mensual que edita en castellano, inglés, francés y alemán la Dirección Nacional de Prensa y Publicaciones Económicas del Ministerio de Economía de la Nación. Su propósito es difundir en el ámbito nacional y en el mundo entero la realidad económica del país, su pasado, su presente y su proyección en el futuro, sobre la base de la información sistemática de su riqueza potencial, el desarrollo de su producción y los paulatinos cambios en la aplicación de tecnologías, procedimientos y normas que hacen a su desenvolvimiento.

INFORMACION ECONOMICA DE LA ARGENTINA es remitida a oficinas de gobierno de los diversos países así como a las entidades representativas del quehacer económico, tanto oficial cuanto privado; a organismos internacionales, universidades, centros de estudios y de investigación; a embajadas, consulados, consejerías económicas, agregadurías comerciales, sucursales bancarias y financieras y toda otra representación argentina en el exterior. Dentro del país circula por correo y los interesados en recibirla pueden solicitarlo por nota, personalmente o por carta, a la Dirección Nacional de Prensa y Publicaciones Económicas, Hipólito Yrigoyen 250, 6º piso, Of. 625 (Suscripciones), 1310 Buenos Aires, Argentina.

INFORMACION ECONOMICA DE LA ARGENTINA no abre juicio sobre empresas y/o productos que son mencionados en sus ediciones. Se limita exclusivamente a darlos a conocer cumpliendo con una labor básica de su función informativa. Los interesados en obtener mayores datos o referencias deben dirigirse a la Dirección de esta publicación, o bien a las respectivas empresas o a las entidades que las representan.

NOTA: El material que contiene esta edición puede ser reproducido parcial o totalmente. Se ruega hacer llegar un ejemplar de la publicación que utilice información de esta revista a la Dirección Nacional de Prensa y Publicaciones Económicas, Hipólito Yrigoyen 250, 6º piso, Of. 622, 1310 Buenos Aires.

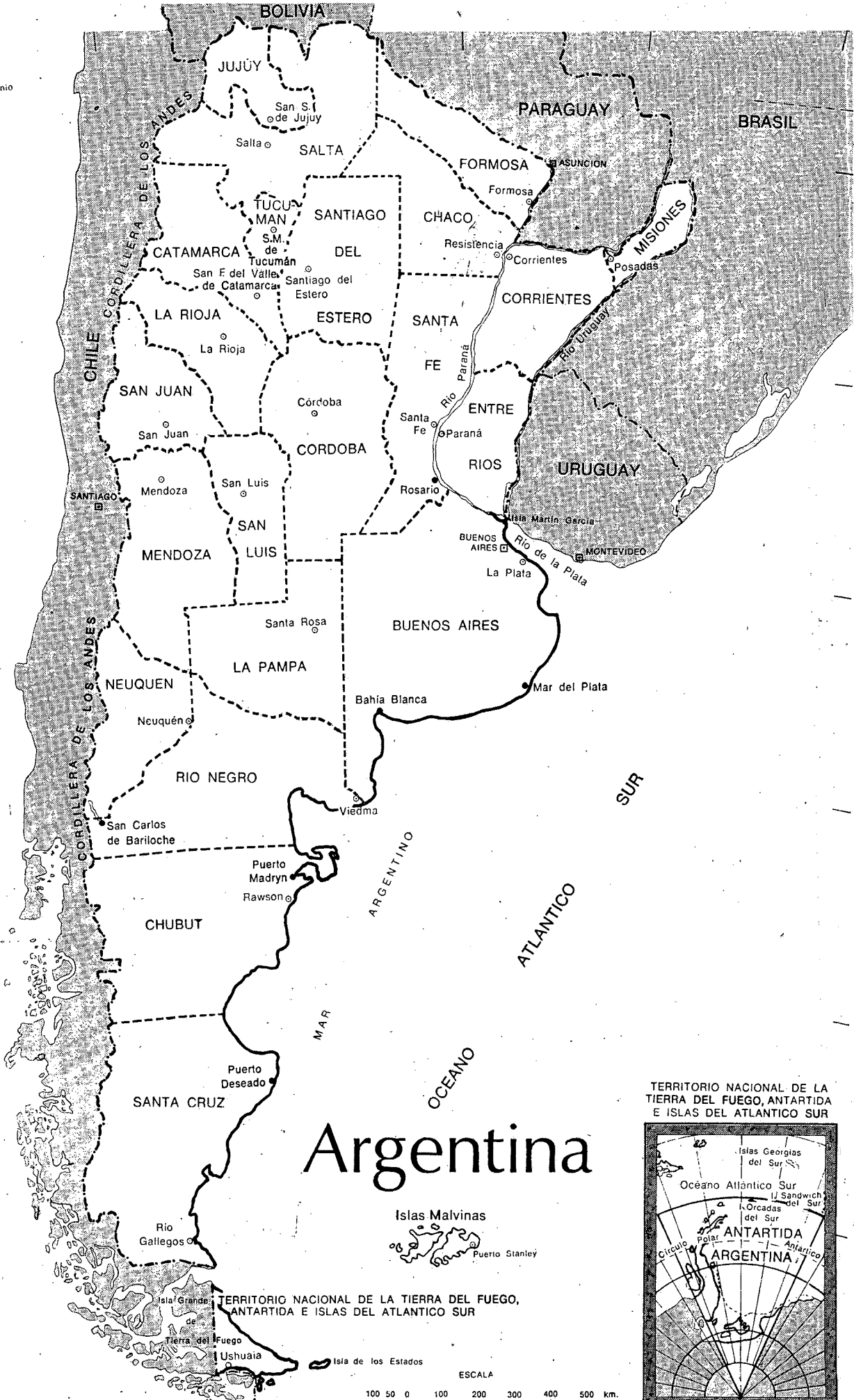
Registro Nacional de la Propiedad Intelectual Nº 1.346.163. Directora: ANA M. LURO RIVAROLA.

Trópico de Capricornio

SUR

PACIFICO

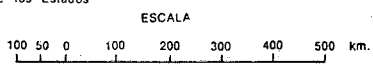
OCEANO



Argentina



TERRITORIO NACIONAL DE LA TIERRA DEL FUEGO, ANTARTIDA E ISLAS DEL ATLANTICO SUR



La inflación

La lucha contra la inflación ha sido una de las constantes en la gestión del ministro de Economía, Dr. José Alfredo Martínez de Hoz, llevada a cabo hasta el presente. Esa lucha, cuyos promisorios resultados comenzaron a vislumbrarse con mayor nitidez a partir de los últimos meses del año pasado, se fue desarrollando en cuatro grandes frentes básicos: 1) Gasto público y déficit del Presupuesto Nacional; 2) Apertura de la economía; 3) Revitalización y modernización del aparato productivo y 4) El nivel de precios y su convergencia con las pautas cambiarias. Sobre los efectos que han tenido las medidas adoptadas y las perspectivas que ofrece el futuro, habló el ministro Martínez de Hoz durante la celebración del 125º aniversario de la Bolsa de Comercio de Buenos Aires.

El 125º Aniversario de una institución privada en nuestro país marca ciertamente un hito digno de señalar. Y tratándose de una entidad que, como la Bolsa de Comercio, ha prestado siempre su interés y su preocupación por las cosas del Bien Público, es digno de toda ponderación que haya podido subsistir durante un tiempo largo en una sociedad tan joven como la nuestra una institución como la que hoy nos reúne.

En el marco de esta comida tradicional, yo quisiera hoy referirme a un tema que está preocupando a la opinión pública y sobre el cual se oyen muchas voces que se alzan a veces con expresiones contradictorias para obtener lo que piden. Me estoy refiriendo, señores, a la inflación. A nosotros también nos preocupa el tema, pero más que nada nos ocupa. Por ésto esta noche quiero referirme a qué hemos hecho al respecto en estos tres años y medio de nuestra gestión, cuáles son los efectos que nuestras medidas han tenido y cuáles son las perspec-

tivas probables que nos ofrece el futuro.

Las voces que se alzan y lo que expresan, creo que indican que muchas veces no se alcanza a comprender el verdadero significado de las circunstancias actuales, hoy, después de tres años y medio de labor de gobierno. Precisamente, para explicitar este tema de las circunstancias, quisiera se me permita la libertad de leer un párrafo de Ortega y Gasset tomado de su obra "Las Meditaciones del Quijote". Expresa Ortega: "El hombre rinde el máximo de su capacidad cuando adquiere la plena conciencia de su circunstancia. Por ellas comunica con el Universo. Las circunstancias, las cosas mudas que están en nuestro alrededor, muy cerca, muy cerca de nosotros levantan sus tácitas fisonomías con un gesto de humildad y de anhelo... y marchamos entre ellas, ciegos para ellas, fija la mirada en remotas empresas, proyectadas hacia la conquista de lejanas ciudades esquemáticas".

Estas circunstancias que estamos percibiendo pueden clasifi-

carse en cuatro grandes categorías en relación con el tema de la inflación. La primera de ellas se refiere al gasto público y el déficit del presupuesto nacional. La segunda, a la apertura de la economía. La tercera, a la revitalización y modernización del aparato productivo del país. La cuarta a la evolución de los precios y su convergencia con las pautas cambiarias.

EL GASTO PUBLICO Y EL DEFICIT DEL PRESUPUESTO NACIONAL

Con respecto a la primera, el gasto público y la reducción del déficit del presupuesto nacional, desde un primer momento, desde aquel mensaje del 2 de abril de 1976 en que anunciamos el programa económico expresamos que, a nuestro juicio, una de las principales, si bien no la única, causas de la inflación que padecíamos entonces en la Argentina, era el déficit del presupuesto nacional y su financiación por vía de la emisión monetaria. Y bien, qué hemos hecho al respecto?. Hemos actuado sobre los dos as-



pectos del tema, o sea, los ingresos públicos y los egresos, o sea el gasto público.

Con respecto a los primeros, encontramos un sistema tributario destruido y nos hemos dedicado desde entonces a recomponerlo, a simplificarlo, a combatir la evasión impositiva, y ello nos ha llevado en estos tres años a aumentar la recaudación que recibe el Tesoro de la Dirección General Impositiva en más de un 100 por ciento medido en moneda constante.

En cuanto al gasto público, a través de la proclamación del principio de la función subsidiaria del Estado, hemos procedido al redimensionamiento de su acción y el de sus empresas y organismos. Hemos detallado los cursos de acción emprendidos al respecto en un reciente discurso en la Cámara Argentina de Comercio, de manera que no volveré a insistir en detalles sobre el particular. Pero la síntesis podría expresarse en esta forma: Por un lado, hemos procedido a la reorganización y racionalización de la Administración Pública, tarea necesariamente gradual, teniendo en cuenta la rigidez y la inercia de sus estructuras. Hemos logrado una sustancial reducción del número de agentes públicos. Desde algunas empresas del Estado que los han disminuído en alrededor de un 30 por ciento, como los ferrocarriles con cerca de 50.000 agentes e YPF con 15.000. Para todo el país estimamos que alrededor de 250.000 agentes de la Admi-

nistración Pública han salido de su esfera para pasar a la actividad privada. Hemos además mejorado la acción de la Administración Central y de sus empresas, tanto a través de las condiciones en que efectúa el gasto como de la mejor asignación de recursos, la mejor utilización de su capacidad de compra y el aumento de su eficiencia. Para un grupo de las más importantes empresas de servicios públicos del país su eficiencia se ha incrementado en un 36 por ciento, midiendo el volumen de su producción en relación al número de agentes ocupados. También hemos procedido a eliminar las tarifas políticas aumentando por lo tanto la generación de recursos propios.

Hemos reordenado la inversión pública y hemos llevado adelante una programación de la misma teniendo en cuenta una mejor y más ordenada asignación de recursos de acuerdo a un orden de prioridades racionalmente establecido. Esto nos ha llevado a formular por primera vez en la Argentina un programa de inversión pública para el próximo decenio, o sea del 80 al 89.

Debemos tener en cuenta que además de aquellas acciones a que me he referido, vamos a recibir los resultados de una acción constante e intensa en materia de privatización, tanto total como periférica. A ella también me he referido en ese reciente discurso de la Cámara de Comercio, de manera que no voy a mencionar los detalles. Pero sí quisiera recalcar que estimamos que a través de los estímulos a la inversión privada que estamos realizando, la misma pasará de representar el 50 por ciento del total de la inversión del país al 77 por ciento para el año 89.

Quisiera, antes de dejar este tema, referirme a dos circunstancias nuevas que han acontecido desde ese discurso. En primer

lugar, en materia de petróleo, acabamos de anunciar un programa mediante el cual procuraremos la financiación en términos que puedan facilitar la mayor participación del sector privado en la tarea de perforación de pozos de petróleo. De esta manera llegaremos en el año 80 a incrementar el número de pozos perforados a un nivel que será el segundo más alto en los últimos veinte años, solamente detrás del correspondiente al de 300 registrados en 1960. Y si sumamos la actividad del sector privado a la que realizará YPF en esta materia, llegaremos a un número de 900 pozos perforados, que no se ha alcanzado desde 1962.

En otro tema vinculado a los hidrocarburos, en materia de gas natural, ha sucedido un hecho también importante. Se ha adjudicado la construcción del gasoducto centro-oeste que se llamó a licitación a través del sistema de concesión de obra pública, mediante inversión privada, o sea pagada a través del peaje. Este será un gasoducto que contando sus ramales, alcanzará una extensión de 1.800 kilómetros y que demandará una inversión privada de aproximadamente 1.000 millones de dólares a efectuarse durante el transcurso de 21 meses. En esta materia de gas quisiera destacar también que, en ocasión del discurso que pronuncié en la Bolsa de Comercio de Córdoba, destacué el hecho de que en los últimos dos años habíamos logrado duplicar nuestras reservas en materia de gas. Hoy, a tan corta distancia de tiempo, puedo decir que estamos en el nivel de haber triplicado estas reservas, habiendo pasado de algo más de 200.000 millones de metros cúbicos a cerca de 600.000 millones de metros cúbicos, lo que nos convierte en un país rico en gas natural y cambia en forma importante todo nuestro panorama energético.

Debemos seguir adelante y de-

bemos estar ya pensando en la realización de otro gasoducto, el del norte, también a través del sistema de concesión de obra pública y pago de peaje, que podrá también tener una importancia significativa para proveer de este hidrocarburo a nuestros países vecinos.

También con respecto al gasto público debemos mencionar la labor de provincialización. A este tema me referí en particular en otro reciente discurso, ante la Cámara de la Construcción, por lo cual tampoco voy a volver a entrar en detalle. Simplemente deseo recordar que el nivel de la inversión pública provincial con respecto al total de la inversión pública del país pasará de representar un 28 por ciento en 1978, a un 46 por ciento en 1989.

A esto hemos llegado y seguiremos progresando en el camino a través del cambio de la estructura de nuestro sistema impositivo, en que hemos ido gradualmente permitiendo una mejor y mayor recaudación por parte de las provincias. Debo recordar a este respecto, que hace tres años el conjunto de los impuestos recaudados por las provincias ascendía a alrededor de un 5 por ciento de nuestro producto bruto. En cambio en el 78 alcanzó el 10 por ciento, o sea, se duplicó. En este contexto y en este marco del federalismo económico en que estamos empeñados, la transferencia de obras y servicios a cargo de las provincias representa, en primer lugar, un concepto político referido a ese tema, así como también uno de administración práctica, por considerar que estas obras y servicios se van a realizar mejor y más eficientemente a través de la administración local y no a cientos o más de mil kilómetros de distancia.

En este sentido, puedo anunciar que ha sido firmada una resolución conjunta de los Minis-

tros del Interior y de Economía, a través de la cual se dispone que a partir del 1ro. de enero de 1980 se transferirán a las provincias y Municipalidad de la Ciudad de Buenos Aires las obras y servicios que se realizan en sus respectivas jurisdicciones en materia de energía eléctrica, gas, obras sanitarias, y riego, que fueron mencionadas en detalle en esa exposición ante la Cámara de la Construcción. A partir del 1ro. de enero de 1981, se efectuará la transferencia de lo que hemos dado en llamar Ferrocarriles Metropolitanos a la provincia de Buenos Aires y ciudad de Buenos Aires.

Estamos logrando, de esta manera, esta transferencia de obras y servicios de la Nación a cada provincia en su propia jurisdicción, y de este modo no vamos a recargar, como se ha pensado indebidamente, los fiscos provinciales, sino que en cada caso está previsto que hay suficiente nivel de incrementación de los recursos impositivos provinciales para poderlos absorber.

En cuanto a la importancia que este tema tiene para el tema gasto público en general, puesto que alguna duda se ha expresado de que es transferir de una jurisdicción a otra sin ningún cambio con respecto a la incidencia en el gasto público, debo hacer notar que la ventaja está en que estas obras y servicios, si son efectuadas por las provincias serán pagadas con recursos provenientes de impuestos; en cambio, si continuasen a cargo de la Nación o de sus empresas, lo serían a través de recursos originados en financiamiento, o sea, a través de un mayor endeudamiento por parte de la Nación. Ello responde entonces a un financiamiento más sano del gasto público.

De manera que llegamos así al presupuesto del año 80, en que podemos decir que hemos logra-

do sustanciales avances en esta materia. Con respecto a los gastos de personal, cumplida la primera etapa, no podremos ya esperar reducciones de importantes números adicionales en cuanto a los agentes públicos, pero sí una prosecución firme de las tareas de racionalización administrativa.

Esperamos que en este punto, aunque el gasto en personal medido en pesos tienda a elevarse en virtud del mejoramiento y jerarquización de las remuneraciones de los agentes de la Administración Pública, que es absolutamente necesaria, podremos, en el presupuesto del año 80, lograr que el déficit de la administración nacional sea menor al nivel que se alcanzó en 1979, o sea, al 2 por ciento en relación al producto bruto interno.

En cuanto a la inversión pública, la otra gran fuente u origen del gasto público a través de esa labor muy seria de reordenamiento y de reducción relativa con relación al producto bruto ya mencionada, hemos pasado del nivel que recibimos en el primer trimestre del 76 de un 16 por ciento en relación al producto bruto, que significaba más que duplicar el nivel del promedio histórico de los años anteriores de un 7 y medio por ciento, a gradualmente reducirla a alrededor de un 11,5 por ciento entre los años 76 al 78, en un proceso muy duro de reordenamiento y de mejoramiento en cuanto a la asignación de recursos de acuerdo a un estricto orden de prioridades. En el 79, ya logramos des-



cender de ese nivel y, para 1980, alcanzaremos a reducirlo al 8,5 por ciento en relación al producto bruto interno, lo cual significa que estaremos prácticamente en aquel nivel histórico a que me he referido, o sea, que ya en el presupuesto de 1980, logramos que la inversión pública esté en relación con lo que consideramos absorbe la capacidad de pago del país.

Con respecto al nivel de financiamiento del sector público, también esperamos que sea menor en relación al producto bruto en el presupuesto del 80 de lo que fue en el 79. Quizás podríamos graficar esa circunstancia explicitando que en cuanto a las empresas, que son las que se llevan la mayor parte de la inversión pública en adquisición de equipamiento o en obras públicas, su financiamiento sólo provendrá de la utilización del crédito entre un 50 y 60 por ciento. Consideramos que éste es un nivel de uso de crédito muy razonable y que, aún en el caso teórico de que pudiéramos imaginar la transferencia de un día para el otro al sector privado de todas estas obras y servicios a cargo de la nación, de las que quedan y todavía no se han privatizado, sería difícil que la empresa privada pudiese lograr un nivel menor de utilización del crédito para realizarlas, por más que quizás lograrse una mejor relación de inversión-producto, o sea que fuera más eficiente que el Estado en su realización.

La conclusión de lo que acabo de expresar, unido a las demás referencias al gasto público, es que tenemos la convicción de que en el presupuesto de 1980 habremos dado un gran paso adelante en el sentido de que el gasto público en ese año ya no representará un factor importante que impulse nuestra inflación. O sea, tanto el nivel del gasto público en relación al producto bruto,

como el déficit del presupuesto y la forma en que se financie todo el sector público, dejará de tener las influencias inflacionarias que ha tenido hasta el presente. Este es un punto que deseo recalcar porque es de suma importancia y es algo que la opinión pública ha venido reclamando con insistencia. Creemos, pues, que en el presupuesto de 1980 podremos presentar un panorama satisfactorio en relación a ello.

LA APERTURA DE LA ECONOMIA

En cuanto al segundo capítulo, el de apertura de la economía, ella actúa por una doble vía, por las exportaciones y por las importaciones. A través de las primeras ellas accionaron como una especie de punta de lanza para lograr la recuperación económica del país desde 1976 en adelante, y hemos llegado en poco más de



tres años a más que duplicar su nivel. De esa manera, sorteamos el gran obstáculo que planteaba la situación del sector externo con una cesación de pagos internacionales y una inminente imposibilidad de importar, lo que hubiera significado la paralización de la actividad económica del país.

Con respecto a las importaciones, ellas están destinadas a modernizar nuestro aparato productivo, tanto del agro como la industria, a incorporar la nueva tecnología y a recuperar nuestro atraso relativo en esa materia.

Hemos puesto mucho acento en las importaciones de los bienes de capital para aquellos rubros no producidos en el país. Consideramos que se está llevando a cabo una acción que se está multiplicando en cuanto al crecimiento de las inversiones destinadas a bienes de capital. Es cierto que estos bienes no están a la vista en las vidrieras de la calle para que puedan observarse y comentarse, pero se están incorporando gradualmente al país en forma sostenida y creciente, y es el comienzo de la modernización necesaria que debemos llevar a cabo.

Continuaremos también con el programa de reducción arancelaria que estamos llevando a cabo. Ello implica una disminución de costos, una mayor eficiencia al obligar a las empresas a que miren hacia adentro y que vean en qué y cómo pueden ajustarse a las nuevas reglas de juego y al desafío de un mercado abierto y competitivo.

Se ha dicho que es contradictorio que exista un régimen de rebajas arancelarias, como política de largo plazo para lograr la reestructuración de la industria, juntamente con una acción de contención de precios en el corto plazo. Nosotros creemos que es coherente y no contradictorio, porque la reestructuración de la industria y sus costos se va logrando en parte, precisamente, porque las empresas se ven incentivadas a un cierto comportamiento en materia de precios a través de la competencia. Es decir, que vamos creando un régimen abierto de competencia que no permite que las empresas puedan aumentar discrecionalmente sus precios, sino que deben incrementar su modernización y su eficiencia.

Estamos además de ello marchando deliberadamente hacia un equilibrio de nuestra balanza comercial, y creemos que ello se

va a lograr en el curso del año 1980.

LA REVITALIZACION Y MODERNIZACION DEL APARATO PRODUCTIVO DEL PAIS

Con respecto al tercer capítulo, la revitalización y modernización del aparato productivo del país, el programa económico tenía como objetivo fundamental lograr una profunda transformación de la estructura económica y las bases mismas de la economía del país.

Hemos tenido como objetivo entonces eliminar todo aquello que estaba distorsionando artificialmente nuestra economía. Desterrar todos aquellos subsidios abiertos o encubiertos, aquella sobreprotección y los privilegios que existían para ciertos sectores económicos.

Hemos llevado a cabo un verdadero proceso de sinceramiento de la economía del país.

Se ha producido como consecuencia de ello un cambio en el nivel relativo de precios, es decir que estamos buscando que este nivel relativo se establezca sobre una estructura sana de la economía y no sobre un basamento distorsionado por todos aquellos privilegios o sobreprotecciones o subsidios a que me he referido. Es decir, estamos demandando un esfuerzo que en algunos casos duele, porque nada es gratis en la economía, lo que se quita a unos es para dar a otros y cuando se eliminan subsidios, privilegios o sobreprotecciones se cambia el nivel de precios relativos en favor de unos y en contra de otros. Pero ello es esencial para que la actividad económica argentina responda a una estructura sólida sobre la cual debe fundar su crecimiento económico estable. Aquellos que se encuentran afectados por esta situación no deben reclamar la vuelta al estado anterior, sino

que deben buscar compensar lo que pueden haber perdido, a través de un mejor comportamiento de su eficiencia y de su acción que lleve a una reducción de costos que les permita afrontar la nueva situación.

Por ello, cuando se examinan las protestas de los diversos sectores, debe saber distinguirse entre lo que es la defensa de un interés particular o sectorial de aquello que representa el interés general que el gobierno se encuentra obligado a promover.

LA EVOLUCION DE LOS PRECIOS Y SU CONVERGENCIA CON LAS PAUTAS CAMBIARIAS

El cuarto capítulo se refiere a la evolución de los precios y su convergencia con las pautas cambiarias. Con respecto a ello somos conscientes que en los primeros ocho meses de este año, debido a el alza especial de algunos productos importantes relacionados con nuestras exportaciones e importaciones, no se han producido los efectos buscados.

Sin embargo, de agosto en adelante, esa situación parece haberse estabilizado, y a partir del mes de setiembre, comienza a perfilarse la anhelada convergencia. Ello se ratifica con los últimos índices de precios que se dieron a publicidad, que demuestran que aparentemente hemos logrado en forma bastante pareja, en los diversos sectores de la economía, un escalón más bajo en el crecimiento de nuestros precios.

Se ha dicho que en este proceso estamos llevando a cabo una reducción de los índices de precios en el contexto de una "inflación reprimida". Yo no coincido en absoluto con este juicio, que considero sólo puede hacerse movido por una observación superficial. En efecto, no puede



hablarse de inflación reprimida cuando no hay desabastecimiento, cuando no hay escasez, cuando no hay mercado negro de productos o divisas.

Se ha dicho también que estamos llevando a cabo una experiencia parecida a la que el gobierno anterior realizó para alcanzar la llamada "inflación cero". Tampoco esto es verdad y para probarlo voy a enumerar diez puntos, que creo son suficientes para mostrar la diferencia del contexto en que se va realizando un programa y otro:

- 1) Libertad de precios, comparado con control de precios o concertaciones artificiales.
- 2) Libertad del mercado cambiario, comparado con rígidos controles de cambios.
- 3) Libertad del comercio exterior, comparado con el monopolio del comercio exterior en importantes productos como granos y carnes.
- 4) Libertad de las exportaciones, a través del levantamiento de prohibiciones existentes y la eliminación de los derechos de exportación.
- 5) Libertad de importación, a través de la eliminación de prohibiciones existentes y la reducción gradual de los aranceles.
- 6) Libertad de tasas de interés y reforma del sistema financiero en general mediante la apertura a la competencia y la liberación de la excesiva ingerencia estatal con respecto a las entidades finan-

cieras y la utilización y destino del crédito.

- 7) Libertad de alquileres urbanos y arrendamientos rurales, frente a un rígido congelamiento de los mismos.
- 8) La no existencia de tarifas políticas para los servicios públicos ni precios subsidiados para los combustibles.
- 9) Eliminación de la sobreprotección otorgada a ciertos sectores privilegiados de la economía.
- 10) Libertad de contratación de los salarios, sobre un nivel básico fijado como mínimo por el Estado, pero en un contexto de eliminación del sistema de aumentos mativos, y tendiendo a que la elevación de los salarios se efectúe en un marco de incremento de la producción y de la productividad, existiendo además un cuadro de plena ocupación y movilidad de la mano de obra.

CONCLUSION

En conclusión, en la economía es típico que existe un tiempo entre el momento en que se toman o se adoptan las medidas y aquel en que se producen sus efectos, y aún un tiempo más para que la opinión pública se dé cuenta o advierta las mismas. Creemos estar nosotros en un momento especial de la evolución del programa económico, en que a través de los esfuerzos realizados a través de estos tres años y medio, los efectos de las medidas tomadas hasta ahora, que han ido produciéndose en tiempos de alguna manera diversos, empiezan ahora a converger. Creemos que si sabemos interpretar bien las circunstancias actuales, aquellas circunstancias de que hablaba Ortega, podremos entonces hacer comprender

a la opinión pública que está comenzando a darse esta convergencia de los efectos de las diversas medidas que hemos tomado a través de esas cuatro grandes categorías a que me he referido.

Comenzamos pues, el año 80, en un marco muy diferente de aquel en que lo hemos hecho en años anteriores. En primer término, porque estamos en un contexto de saneamiento fiscal en el presupuesto de 1980, a través tanto del nivel del gasto público como el déficit del presupuesto y la forma de su financiación. Es decir, que es nuestra convicción que a partir de 1980 ninguno de ellos será factor importantes de inflación en nuestro país.

Segundo, la política de apertura económica ya ha comenzado a rendir sus frutos en un cuadro de precios internacionales estabilizados, de acuerdo de la oferta general de bienes, tanto nacionales como importados, y con mayor competencia en el mercado.

Tercero, la expansión monetaria interna se encuentra controlada.

Cuarto, existe una tendencia hacia el equilibrio en la balanza comercial.

Quinto, no habrá aumentos generales bruscos de las tarifas de los servicios públicos.

Sexto, ha terminado el proceso de la liberación de los alquileres.

Séptimo, no existe escasez de bienes, productos o divisas.

Octavo, sí existe en cambio un elevado nivel de reservas internacionales, que nos pone a cubierto de cualquier contingencia internacional imprevista.

Noveno, la actividad económica se mantendrá en un nivel satisfactorio, siempre que el sector privado no vuelva a cometer los errores de ajuste o de no comprender las nuevas reglas de juego como aconteció a fines de

1977 y fue en gran parte causa de la declinación del nivel de la actividad económica de principios de 1978.

Por último, y décimo, la convergencia gradual de todos los sectores que he mencionado en el curso de esta exposición llevará a un equilibrio general en el sistema económico que conducirá gradualmente a la estabilidad.

En síntesis, se está reduciendo la inflación en un marco de libertad.

La estabilización de la economía a través de su apertura y su modernización, se ha producido ya como experiencia en otros países y no tenemos por qué los argentinos no ser capaces de lograr lo mismo.

A este respecto, deseo recalcar muy especialmente que no debe esperarse que se tomen decisiones que causen alteraciones en las tendencias trazadas.

El que apueste al cambio negativo y sea renuente a unirse a la corriente creciente del cambio positivo, no sólo retardará y perjudicará el proceso general, sino que corre el riesgo de perecer ahogado en esa creciente corriente progresista y de modernización.

Que los que han sido ciegos comiencen a ver, y los que han sido sordos, comiencen a escuchar.

Que comprendan de una vez cuál es el proceso que está irreversiblemente en marcha.

No habrá otra oportunidad.

Deseamos fervientemente que todos los ciudadanos, de todos los sectores económicos y sociales, sumen su esfuerzo con entusiasmo y perseverancia para que todos juntos, codo a codo, logremos consolidar este proceso para el bienestar del hombre argentino y la grandeza de la Nación.

PRODUCTO BRUTO INTERNO

8,5 %. EN 1979

En 1979 el Producto Bruto Interno aumentó 8,5 %. En valor absoluto, es decir, en pesos constantes de 1960, fue el más alto del decenio, superando al de 1977 y 1974, años que siguen, en ese orden de importancia, al nivel alcanzado en 1979.

El sector industrial, que aumentó el 11,0 %, registró, además, uno de los valores absolutos más altos de la década. Asimismo, el sector manufacturero observó crecimientos en todos sus subsectores componentes, en particular la fabricación de maquinarias y equipos (17,6 %), las industrias metálicas básicas (16,7 %), la industria dedicada a la fabricación de papel, imprenta y editoriales (11,4 %) y el subsector de la industria química (10,9 %).

El sector agropecuario tuvo un incremento de 5,0 % derivado de la actividad ganadera y de la mayor producción agrícola, en especial de la cosecha gruesa.

La explotación de minas y canteras registró un aumento de 4,3 % como consecuencia de los avances en la extracción de petróleo y gas natural, situación que ha permitido reducir el volumen de importación de estos combustibles.

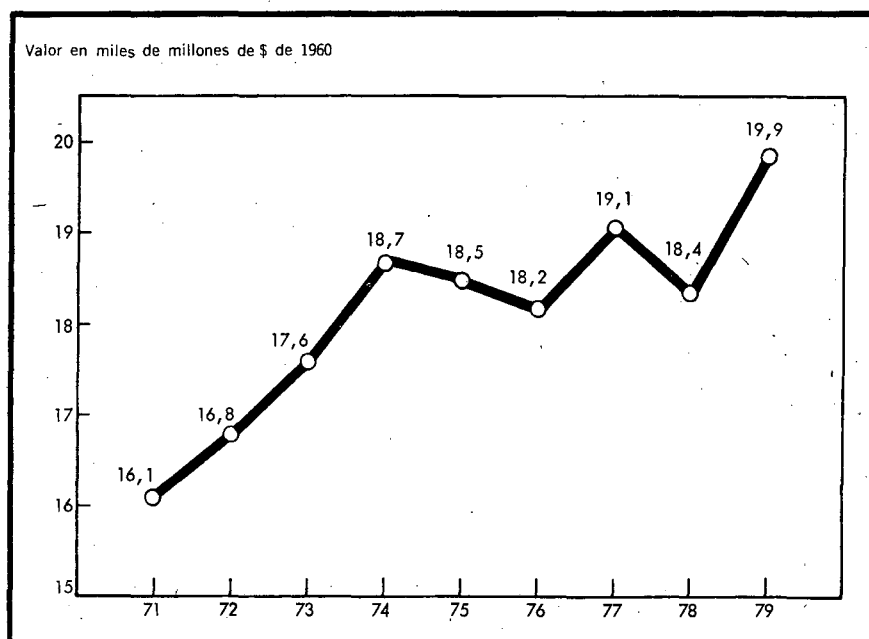
Finalmente se señala que el valor agregado por el conjunto de los sectores productores de servicios, cuya actividad está

vinculada con el desenvolvimiento de los productores de bienes, superó en 8,1 % el nivel alcanzado durante el año 1978.

Concepto	1978	Año	1979
Producto Bruto Interno (total)	- 3,4		+ 8,5
— Agricultura, Caza, Silvicultura y Pesca	+ 1,7		+ 5,0
— Minas y Canteras	+ 0,7		+ 4,3
— Industrias Manufactureras	- 7,9		+ 11,0
— Construcción	+ 0,7		+ 4,9
— Servicios	- 1,8		+ 8,1

Fuente: Banco Central de la República Argentina.

EVOLUCION DEL PRODUCTO BRUTO INTERNO En valor absoluto



Período	Variación Porcentual								
	1971	1972	1973	1974	1975	1976	1977	1978	1979
Anual	5,9	3,8	4,7	6,1	-0,9	-1,7	4,9	-3,4	8,5

Fuente: Banco Central de la República Argentina.

EVOLUCION DE LA INVERSION

Durante 1979 la inversión bruta fija aumentó 13,2 %. En valor absoluto, es decir, en moneda de valor constante, el registro de 1979 es el más alto de la década.

La inversión en construcción creció en 3,9 %. Dentro de ese rubro la pública aumentó 1,7 %

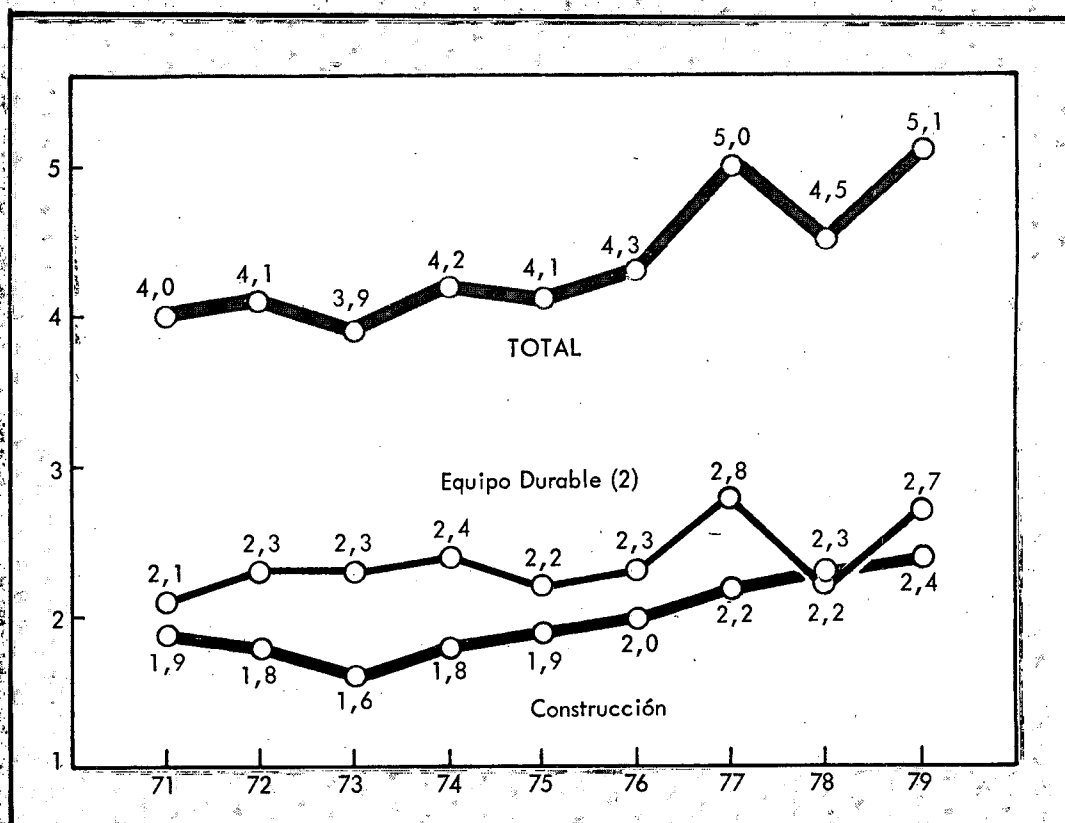
y la privada lo hizo en 5,8 %. En términos de valor absoluto también los niveles de ambas ramas se cuentan entre los más elevados de los últimos diez años.

La inversión en equipo durable de producción se incrementó en 22,8 %. Dentro de este rubro

la correspondiente a equipo de transporte aumentó 34,4 % y la correspondiente a maquinaria y equipos lo hizo en 17,4 %. Esta última rama se refiere casi totalmente a la inversión realizada por el sector privado y es la más alta en valor absoluto desde 1970, después del valor de 1977.

EVOLUCION DE LA INVERSION BRUTA FIJA
— En valor absoluto —

Valor en miles de millones de \$ de 1960.



Variaciones Porcentuales (1)

Período	1971	1972	1973	1974	1975	1976	1977	1978	1979
Anual	10,9	1,1	-3,1	5,2	-2,1	5,4	17,2	-10,0	13,2

(1) Con respecto a igual período del año anterior. Las variaciones porcentuales corresponden al total de la inversión bruta fija.

(2) Equipo Durable comprende Equipo de Transporte y Maquinaria y Equipos.

Fuente: Banco Central de la República Argentina.

EVOLUCION DE LAS EXPORTACIONES MINERAS EN 1979

Durante el año pasado, las exportaciones de minerales, productos elaborados y metales alcanzaron el mayor valor registrado en las estadísticas del comercio exterior del sector. El valor FOB de las exportaciones fue de 34.937.825 dólares, superando en un 3,5 por ciento el nivel registrado en 1978, el cual ya había presentado una cifra sin precedentes. El volumen embarcado disminuyó ligeramente con relación al año anterior, acusando una baja del 0,4 por ciento, pese a lo cual se anotó un incremento de alrededor del 3,9 por ciento en el precio promedio unitario respecto a 1978.

MINERALES METALIFEROS

Las exportaciones del sector de los minerales metálicos resultaron superiores a las realizadas durante 1978, evidenciándose esta situación especialmente en los envíos de concentrados de plomo a Bélgica, Brasil y Estados Unidos; concentrados de estaño y plata (exportación temporaria) a Gran Bretaña; y la reactivación de los embarques de concentrados de cinc —que no se registraban desde 1969— con destino a Rumanía y la Unión Soviética.

Las ventas externas de minerales metálicos alcanzaron a 27.223 toneladas, por un equivalente de 14,0 millones de dólares, lo que representó aumentos del 108,7 y 14,0 por ciento, respectivamente, sobre los niveles anotados en 1978. La participación del sector metálico en las colocaciones de minerales argentinos en el exterior fue, a lo largo del año pasado, del 40,3 por ciento en valor y del 25,3 por ciento en su volumen físico.

Las exportaciones de metales, que representaron el 25,0 por ciento del valor y el 0,9 por ciento del volumen físico total, disminuyeron en un 89 por ciento, al totalizar 948 toneladas por valor de 8,7 millones de dólares, lo que significó un incremento del 56,2 por ciento en los valores del año precedente. La merma en el volumen físico influyó debido a la reducción registrada en los embarques de cinc en lingotes.

En el rubro de los minerales metálicos se destacaron las adquisiciones de plata metálica por parte de Alemania Occidental, Estados Unidos, Francia y Gran Bretaña; lingotes de cinc por Brasil, Honduras y Uruguay;

plomo en lingotes y filamentos de tungsteno, por Uruguay.

MINERALES NO METALIFEROS

Los envíos al exterior de minerales no metálicos sumaron 45.060 toneladas, por valor de 5,9 millones de dólares, lo que implica disminuciones del 19,7 y del 32,8 por ciento, respectivamente, sobre 1978. Las bajas apuntadas se debieron a menores ventas de boratos de sodio y yeso crudo, entre otros. Los embarques más destacados, siempre dentro del rubro de minerales no metálicos, correspondieron a boratos de sodio, totalmente adquiridos por Brasil; sal común, con destino a Nigeria, Paraguay y Uruguay; bentonita, rumbo a Bolivia, Brasil, Chile, Paraguay y Uruguay; y mica (scrap), a Gran Bretaña y Alemania Occidental.

Los embarques de productos con elaboración fueron un 20 por ciento superiores, al ubicarse en un nivel de 18.781 toneladas. Dentro de los productos con elaboración se destacaron: derivados de boro a Brasil, Ecuador, Estados Unidos, México, Paraguay, Sud Africa y Uruguay; mármoles (manufacturas, bisutería y juegos de sociedad), con

destino a Alemania Occidental, Canadá, Estados Unidos, España, Grecia, Gran Bretaña, Italia, Japón, Noruega, Paraguay, Sud Africa, Taiwan, Uruguay y Venezuela; manufacturas de granitos, a Estados Unidos, Japón, México e Israel; y las manufacturas de grafito a Brasil, Filipinas (que se incorporó como país comprador), Paraguay y Uruguay. También se incorporó, como país comprador, la República Popular del Congo, que adquirió cemento.

ROCAS DE APLICACION

El volumen físico de las ventas al exterior de rocas de aplicación —el tercer y último rubro en que se dividen los productos mineros— creció en un 6 por ciento durante 1979, permaneciendo prácticamente inalterable en su valor, con 2,0 millones de dólares. Estos guarismos le adjudicaron al rubro una participación del 5,8 por ciento en el valor total de las exportaciones mineras y del 14,5 por ciento en el volumen físico embarcado a lo largo del año pasado. Los envíos más destacados fueron: granitos, con rumbo a Alemania Occidental, Bélgica, España, Estados Unidos, Holanda, Israel, Italia, Japón y Taiwan; mármoles (bochones), a Estados Unidos, Alemania Occidental, Grecia, Japón, Italia y Taiwan.

A los ya tradicionales productos exportables se incorporaron durante 1979, amianto, arena, carbonato y sulfato de calcio, cenizas de orfebrería, concentrados de cinc, escorias de fundición de cobalto y níquel, dia-

EXPORTACIONES DE MINERALES

Enero a Diciembre, 1979

Mineral	Kilogramos	Valor u\$s
Acido bórico	1.287.747	712.640,70
Amianto	50	176,00
Arcilla	115.240	9.175,09
Arcilla activada	30.000	18.078,90
Arena	262.123	2.321,82
Asfaltita (Rafaelita)	100.000	20.856,00
Azufre	5.980	3.393,60
Bentonita	7.542.200	763.887,88
Berilio, minerales de	36.650	22.156,50
Boratos elaborados	13.219.012	6.080.953,75
Borato de sodio	5.959.850	3.050.375,60
Cal hidratada	3.000	902,00
Carbonato de calcio	48.782	18.363,83
Caolín	366.346	82.340,24
Carbonato y Sulfato de calcio	200.000	15.400,00
Cemento	410.000	55.063,00
Cemento hidráulico	66.642	22.883,19
Cenizas de orfebrería	110,100	14.643,00
Cinc, concentrado de	19.008.810	3.413.096,71
Cinc en lingotes	480.855	371.424,35
Cobalto y Níquel, escorias de fundición	26.533	71.127,01
Creta	330.000	25.075,00
Cuarzo	80.480	9.055,20
Diamantes industriales	0,970	31.413,69
Diatomita	19.999	7.818,20
Dolomita	1.830.193	212.978,03
Escorias de hierro	1.500	50,00
Estaño y Plata, min. conc. de (*)	1.406.039	3.615.144,31
Estaño, escorias	86.000	31.563,06
Esteatita, manufactura de	59,990	704,50
Feldespato	15.440	2.477,00
Fluorita	229.012	51.359,55
Grafito, manufactura	1.008	16.221,00
Granito en bloques	12.145.518	1.428.848,90
Granito, chapas rústicas	146.740	27.790,83
Granito, manufacturas	876.551	471.027,85
Magnesita	10	9,09
Mármol, fragmentos o polvo	14.230	1.707,00
Mármol, manufactura	800	3.929,65
Mármol, manufactura (**)	2.125	4.299,39
Mármol ónix, en bloques	147.551	151.145,97
Mármol ónix, en bochones	471.186	261.202,25
Mármol ónix, manufactura	115.686,870	449.830,45
Mármol ónix, bisutería	805,140	7.869,24
Mármol ónix, juegos de sociedad	695,850	5.045,34

EXPORTACIONES DE MINERALES

Enero a Diciembre, 1979

Mineral	Kilogramos	Valor u\$s
Mica scrap	2.220.828	227.036,14
Mica en escamas	400	184,00
Mica molida	25.500	24.948,00
Oxido de hierro	112.920	110.983,37
Perlita cruda	786.080	87.090,00
Perlita activada	1.977.732	366.303,82
Perlita dilatada	20.000	5.348,00
Plata metálica	5.743,813	3.308.432,08
Plomo, mín. conc. de	6.772.055	7.030.152,06
Plomo en lingotes	322.000	323.337,84
Residuos, polvo, cenizas y escorias de metales	25.050	15.180,30
Rodocrosita, manufactura	3.306,630	50.282,80
Rodocrosita	15.880	166.468,84
Rodocrosita, manufactura	4.429,275	75.196,07
Sal común	24.198.892	1.402.720,80
Sulfato de magnesio	86.500	17.742,50
Sulfato de sodio anhidro	60.000	6.320,00
Sulfato de aluminio	20.000	3.110,00
Talco	80.624	13.468,64
Tungsteno	1,800	1.115,40
Yeso calcinado	88.270	9.080,00
Yeso crudo	3.750.000	127.500,00
TOTAL	107.667.773,438	34.937.825,43

(*) Exportación temporaria.

(**) Con materia prima importada.

mantes industriales, manufacturas de dolomita y de esteatita, escorias de hierro, chapas rústicas de granitos, magnesita, mármol granulado, micas en escama, perlita cruda y activada y filamentos de tungsteno.

MERCADOS

Un total de 67 productos se exportaron el año pasado, por parte de 207 empresas, cifra que indica un aumento del 35,3 por ciento sobre 1978 en la participación de las firmas en los envíos de minerales al exterior.

Las ventas a los países de la ALALC representaron el 46,7 por ciento del monto total de los

embarques y, de esos compradores, se destacaron Brasil, con 13,3 millones de dólares; Paraguay, con 1,7 millones de dólares; Uruguay, con u\$s 654.000 y Chile, con u\$s 353.000. Colombia fue el único país que no adquirió productos minerales argentinos.

En los últimos años, los países miembros de la Asociación Latinoamericana de Libre Comercio (ALALC) fueron los principales compradores de los productos minerales argentinos, totalizando 16,3 millones de dólares durante 1979, cifra que es inferior en un 23,7 por ciento al

nivel registrado en el año precedente.

El segundo lugar, desde el punto de vista de sectores compradores, fue ocupado por la Comunidad Económica Europea, con adquisiciones por un total de 12,5 millones de dólares, suma que resultó superior en un 37 por ciento a las ventas concretadas en 1978. Las operaciones más importantes fueron: Gran Bretaña, con 5,1 millones de dólares; Bélgica, 3,9 millones de dólares; Alemania Occidental, 1,3 millones, e Italia, con 1,2 millones de dólares.

En el tercer puesto se ubicó el Consejo de Ayuda Mútua Económica (COMECOM), del bloque socialista, con un monto cercano a los 3,4 millones de dólares. Cabe destacar que, desde 1973, no se exportaban productos minerales argentinos a países integrantes de este bloque económico.

La cuarta ubicación correspondió a la zona económica de los Estados Unidos, con 1,4 millones de dólares. Por su parte, Taiwan, Israel, Japón y Filipinas adquirieron, en conjunto, productos por 765.000 dólares, representando el 2,2 por ciento del monto de los embarques.

Las cinco zonas señaladas absorbieron, en su conjunto, el 98,5 por ciento del monto total de las ventas al exterior.

Asimismo, y con relación a 1978, el año pasado se incorporaron como países compradores Filipinas, Perú, República Popular del Congo y Rumania.

EN 1981 FUNCIONARA EL CINTURON DIGITAL BUENOS AIRES

A principios de marzo fue firmado con la empresa japonesa Nippon Electric Corporation, el contrato para la provisión, instalación y puesta en servicio de equipos, enlaces e interconexiones del denominado **Cinturón Digital Buenos Aires**.

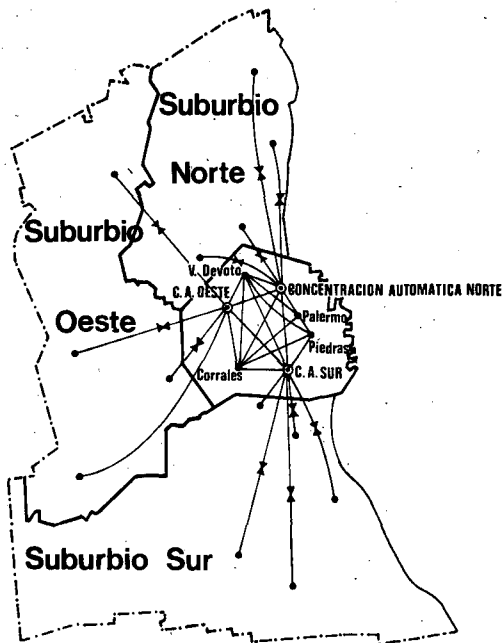
Dichas obras constituyen uno de los proyectos de mayor importancia encarados por la Empresa Nacional de Telecomunicaciones. Este permitirá incorporar moderna tecnología de conmutación digital así como la utilización de cables de fibra óptica (ya en uso entre algunas centrales).

Está previsto para fines de 1981 que comience a funcionar el **Cinturón Digital Buenos Aires**. El mismo posibilitará el descongestionamiento de las llamadas que se generan en la Capital Federal con destino al conurbano y viceversa, además de las comunicaciones entre centrales del Gran Buenos Aires que, en la actualidad, ingresan a la capital para su interconexión.

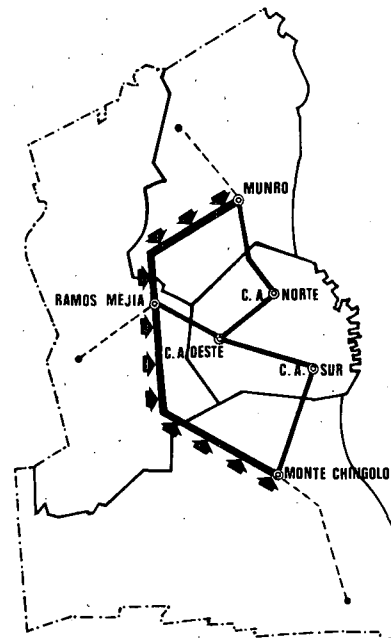
Los trabajos a realizarse mediante este contrato consisten en el redimensionamiento actualizado de las líneas intercentrales y el reemplazo de las centrales interurbanas existentes en los barrios de Flores, Belgrano y Barracas, cuya antigüedad es de medio siglo y su tecnología electromecánica. Las mismas no se adaptan al creciente tráfico telefónico. Es por ello que se sustituirán por seis centrales de tecnología digital las que poseen una mayor capacidad y variedad de alternativas de conmutación. Las seis centrales están desdobladas de forma tal que tres de ellas se ubicarán en las que habrán de ser reemplazadas y las restantes en las localidades de Ramos Mejía, Munro y Monte Chingolo.

El nuevo sistema permitirá brindar un servicio telefónico rápido y fluido. Las centrales periféricas, situadas en el Gran Buenos Aires estarán unidas por el sistema digital constituyendo un cinturón por el cual cursará todo el tráfico telefónico entre suburbios.

SITUACION ACTUAL



CINTURON DIGITAL BAIRES



Referencias:

- CORDON DIGITAL
- INTERCONEXION
- LIMITES ENTRE SUBURBIOS
- " " CONURBANO

LICITOSE LA TERCERA ESTACION TERRENA DE COMUNICACIONES POR SATELITE

En total 19 empresas nacionales e internacionales se presentaron a la licitación de la Empresa Nacional de Telecomunicaciones ENTel, para la construcción de una nueva estación terrena para comunicaciones vía satélite en Bosque Alegre, Provincia de Córdoba. La apertura de los sobres con las ofertas para la provisión, instalación y puesta en funcionamiento de los equipos del nuevo complejo de comunicaciones proyectado, se realizó el 12 de marzo último.

El proyecto para esta segunda estación terrena prevé un moderno sistema de comunicaciones que contará con una antena de aproximadamente 32 metros de diámetro, equipos transmisores y receptores para cursar inicialmente el tráfico de alrededor de 500 circuitos telefónicos, télex, transmisión de datos y televisión cromática.

La estación de Bosque Alegre aumentará los circuitos internacionales de la Argentina con el resto del mundo y posibilitará, al mismo tiempo, la descentralización física del tráfico con el exterior.

Se estima que la nueva estación terrena entrará en servicio durante el primer semestre de 1982, lo cual permitirá que las llamadas internacionales originadas en la región del noroeste del país no deban transitar obligatoriamente por Buenos Aires. De igual modo, parte de las comunicaciones originadas en la zona de Buenos Aires serán derivadas Córdoba para ser cursadas por el nuevo satélite.

En forma asociada con la instalación del nuevo complejo, se efectuarán otros trabajos destinados a enlazar la señal del satélite con las centrales urbanas de abonados por medio de centros de conmutación automática, localizados éstos en Buenos Aires y Córdoba.

Con las obras mencionadas será posible instrumentar, gradualmente, las llamadas automáticas a cualquier parte del mundo, sin intervención de la operadora. También se podrá extender este servicio, que actualmente es prestado a abonados de mayor tráfico internacional, a todos los abonados de la red.

LOCALIZACION

Los estudios que se realizaron para determinar el lugar donde se instalará la nueva estación, tuvieron en cuenta las interferencias de tipo radioeléctrico, con la consiguiente protección geográfica, así como la infraestructura de enlace con

la red nacional y las condiciones meteorológicas existentes.

Al analizarse los sitios más apropiados, surgió como lugar favorable la zona de Córdoba, en especial la de Bosque Alegre, situada en la localidad de Alta Gracia. En esa zona se encuentra un valle circundado por las sierras Chicas y Grandes, formando un blindaje natural.

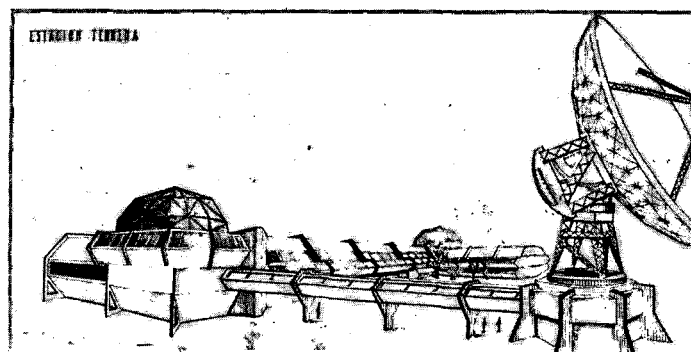
La interconexión con la ciudad capital de Córdoba se efectuará por radioenlace de microondas de alta capacidad, lo cual permitirá el curso de cualquier tipo de información, incluyendo televisión.

Sobre esta obra debe añadirse, también, que en razón de que en todo el mundo se observa un aumento en las comunicaciones internacionales, la organización Intelsat dispuso la instrumentación de un sistema operativo en el área del océano Atlántico (el de mayor tráfico) con tres satélites operativos, razón por la cual, para mantener total comunicación con ellos será necesario contar con las tres antenas correspondientes.

La organización Intelsat está compuesta por más de cien países, entre los cuales figura la Argentina que tiene una importante participación.

Para encarar esta obra, cuyo costo se ha estimado en 20 millones de dólares, los oferentes se presentaron en siete grupos empresarios, integrados algunos por firmas argentinas y otros asociados con compañías de Francia, Italia, Japón, Canadá y los Estados Unidos.

Las propuestas fueron presentadas por: 1) Posadas S.A., Constructora Marte S.A. y Consorzio per sistemi di Telecomunicazioni Via Satelliti S.A.; 2) Nippon Electric Corporation, SADE S.A., SADE OBREMELC S.R.L.; 3) Telspace, Thompson CSF Argentina, Ormas S.A.; 4) Benito Roggio e Hijos S.A.; 5) Vialco S.A., Gardebled Hnos., Feldman Brothers; 6) Copyc S.A., IN-AS SRL, Harris Co.; 7) Mitsubishi Corporation, Peterson, Thiele y Cruz S.A., Niviko S.A.



FERISUR 80 - UNA MUESTRA DEL POTENCIAL PATAGONICO

Durante la primera quincena de marzo, se desarrolló en la ciudad patagónica del Neuquén, capital de la provincia del mismo nombre, la tercera exposición internacional sobre el potencial económico de la región, que este año se denominó **Ferisur 80**.

La muestra, que fue visitada por 125.000 personas, se realizó en un predio céntrico de la capital neuquina de 50.000 metros cuadrados. En ella, 125 expositores, entre empresas privadas y organismos estatales, exhibieron sus productos y servicios, ya sea artículos de uso personal, automotores, maquinarias, tractores y armas.

La presencia con sus stands de las embajadas de la República Democrática de Alemania, República Popular China, España, Polonia, Rumania e Indonesia le brindó calidad internacional a la muestra, en tanto que las representaciones del Neuquén, Corrientes, Córdoba, San Luis, Santa Cruz y La Pampa ofrecieron una imagen de integración territorial.

La filosofía que ha llevado a sus organizadores a desarrollar la muestra ha sido la de favorecer y fomentar el intercambio comercial entre los países del cono sur y con otras naciones del mundo; difundir las posibilidades de inversión que ofrece la región y facilitar la industrialización zonal.

OPORTUNIDADES COMERCIALES

Delegaciones de varios países visitaron este año la feria. La representación de Bulgaria, por ejemplo, tuvo oportunidad de recorrer, además, establecimientos dedicados a la producción y empaque de frutas frescas y plan-

tas de elaboración de jugos concentrados de manzanas, vinos y sidras. La adquisición de estos últimos productos resultó de interés para dicho país por lo cual la delegación inició conversaciones con los productores de esa zona.

El embajador de la República Democrática de Alemania, por su parte manifestó el interés de su país para la adquisición de manzanas y sus derivados. A su vez ofreció a una empresa del lugar la instalación de una fábrica de envases de plástico, descartables, para jugos de manzana, por el sistema de llave en mano.

El consejero económico de Polonia, en tanto, ofreció al gobierno neuquino el apoyo de toda la tecnología minera de su país para la explotación de las riquezas provinciales.

La República Popular China, por su parte expresó a las autoridades neuquinas el interés de

su país por un acercamiento comercial más estrecho e intenso.

Ferisur 80, superó las expectativas que generó su organización. En esta oportunidad, sus áreas comercial, cultural, industrial y artística desarrollaron una intensa actividad, más allá de lo estimado previamente.

NEUQUEN, CLAVE ENERGETICA

La provincia del Neuquén, sede de Ferisur, está llamada a ser para el año 2000 una de las provincias energéticas más importantes del país. Bastará echar un vistazo a sus cuencas hídricas (ríos Limay, Neuquén y Negro), donde se alinean los complejos hidroeléctricos Chocón-Cerros Colorados (construido), Alicopa (comprende las presas Alicurá —en construcción— Collón Curá y Piedra del Aguila) y Limay Medio, este último integrado por las presas de Pichi Picún Leufú y Michihuao.



Aspecto general de la feria del potencial patagónico.

Esta gran capacidad de generación hidroeléctrica estará acompañada por la provisión de gas y petróleo de una gran cuenca recientemente descubierta y por la construcción de la planta para la elaboración de agua pesada, en la localidad de Arroyito, distante a 40 kilómetros de la capital neuquina. El agua

pesada será usada por las usinas atómicas del país.

A las facilidades de obtener energía eléctrica barata y en cantidad para lograr un amplio y diversificado despliegue industrial de la región, debe sumarse la generación de riqueza que el Alto Valle de Río Negro y Neu-

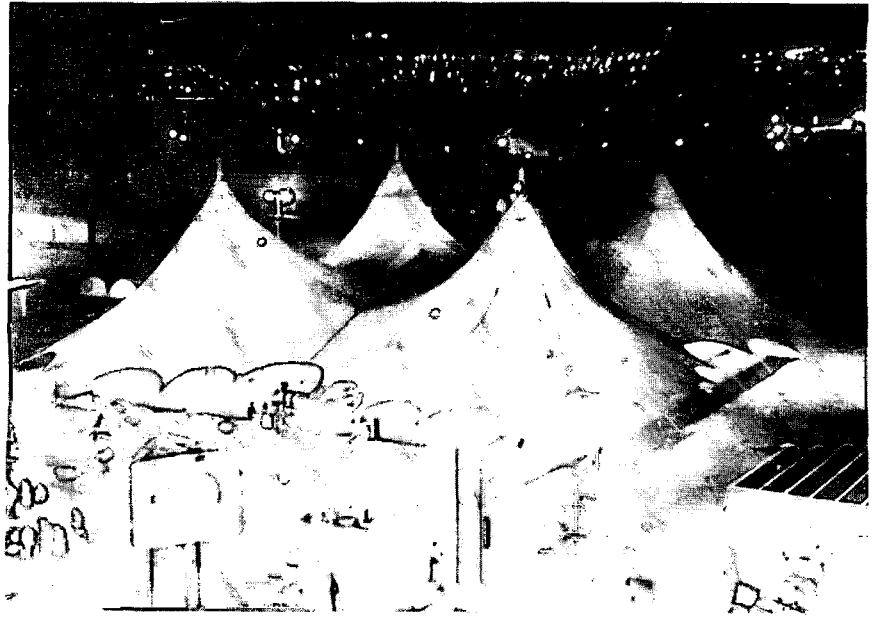
quén está brindando con su producción frutícola, las riquezas mineras e, incluso, la perspectiva de ampliar el espectro energético con la posibilidad de generar electricidad con la fuerza de los vientos de la región (energía eólica), sobre lo cual se están realizando estudios.

EL INTA EN FERISUR

El Instituto Nacional de Tecnología Agropecuaria (INTA) participó en la muestra Ferisur 80. Los visitantes pudieron observar en la oportunidad, la labor de investigación y extensión que desarrolla dicho instituto en todo el país, con especial referencia a las tareas que realiza desde el sur de la provincia de Buenos Aires hasta el territorio nacional de Tierra del Fuego.

En el stand montado, el INTA mostró también su estructura y funcionamiento en todo el país, pero especialmente en las estaciones experimentales de Alto Valle, Hilario Ascasubi, Bariloche y Trelew. Asimismo, exhibió trabajos de la estación experimental Alto Valle, sobre nutrición vegetal, conducción de la vid y difusión del denominado "monte compacto", sistema mediante el cual se consigue mayor producción y más rendimiento por hectárea con menores costos.

La producción de forrajeras bajo riego, apicultura, horticultura



Otro aspecto de Ferisur 80.

y forestación que se realiza en la estación experimental Hilario Ascasubi, y la investigación que sobre bovinos, ovinos y caprinos que en toda la Patagonia desarrolla la estación Bariloche fueron otros aspectos de la labor in-

tegral del INTA mostrado en la feria, al igual que trabajos sobre conservación de suelos y de recursos naturales, actividades estas últimas que están a cargo de la estación experimental de Trelew.

PRODUCTORES DE FRUTA EN LA MUESTRA

Dada su incidencia en la economía de la región, también fueron expositores en Ferisur 80 varios productores de fruta del Alto Valle, así como establecimientos industrializadores. Pudo observarse así, algunas firmas exportadoras. Entre ellas: De Benedictis Hnos., Allen, Provincia de Río Negro, productor de pe-

ras y manzanas. El 78 por ciento de su producción es destinado a la exportación y su principal cliente es Brasil. Industrias Cipolletti S.A., Cipolletti, Provincia de Río Negro. Elaborador de jugos concentrados de manzana. El 80 por ciento de su producción es comercializado en el mercado estadounidense. Moño Azul S.A.,

Av. Centenario 50, Centenario, Provincia del Neuquén. El 65 por ciento de su producción de manzanas y peras está destinado a los mercados de Suecia y Brasil. Tres Ases S.A., Ing. Cipolletti 88, Cipolletti, Provincia de Río Negro. Su principal comprador es Brasil que absorbe la mayor proporción del 68 por ciento de su producción de peras y manzanas.

PETROLERO DE 60.000 T. PARA YPF

El 7 de marzo último, en el Astillero Río Santiago, situado en la localidad bonaerense de Ensenada, fue botado el petrolero "Ingeniero Silveyra", de 60.000 toneladas. Junto con su gemelo "Ingeniero Huergo" constituyen los buques de mayor porte construidos hasta el presente por la industria naval argentina.

Astillero Río Santiago depende de la empresa Astilleros y Fábricas Navales del Estado S.A. (AFNE) y el buque tanque construido en sus instalaciones tiene una eslora total de 239,50 metros que se reduce a 224 metros entre perpendiculares; manga moldeada de 33 metros; puntal moldeado de 16,50 metros y un calado de diseño de 11,90 metros. La capacidad de sus tanques es de 69.000 metros cúbicos y está propulsado por un motor AFNE-Fiat A 907S, de 21.700 CV, que le permite una velocidad de 15 nudos. Debido a su gran autonomía puede efectuar un viaje desde La Plata hasta Kuwait,

manteniendo una reserva del 15 por ciento.

MODERNIZACION

Una vez finalizado su alistamiento el petrolero "Ingeniero Silveyra" pasará a formar parte de la flota de Yacimientos Petrolíferos Fiscales Sociedad del Estado.

Es de señalar al respecto la progresiva modernización que se viene operando en esta empresa. La edad de los buques de su flota, por ejemplo, que en 1976 acusaba un promedio de 23,5 años, a fines de este año habrá disminuido a 10,8 años. A ello debe agregarse que de sus 25 buques 10 de ellos sólo tendrán como máximo 2 años de servicio. A fin de 1980 la flota de YPF habrá llegado a las 503.885 toneladas de porte bruto.

El plan energético encarado por el país ha sido la pauta seguida por esta empresa para la formulación de los objetivos que

la mismo se ha fijado para el lapso 1980-1983. En ese sentido cabe destacar que ha resuelto la realización de importantes inversiones para los próximos años cuyos estudios de factibilidad han sido terminados satisfactoriamente.

En transporte estima realizar una inversión de 350 millones de dólares. Las erogaciones por pago de buques y aviones sumarán unos 100 millones de dólares. El resto, la empresa lo invertirá en oleoductos, terminales marítimas, mejoras de puertos y otras instalaciones accesorias.

Este conjunto de obras, que se suman a otras no mencionadas, demuestra la capacidad compradora de la firma petrolera estatal. Sin computar la perforación y equipamiento de los pozos —principal inversión de la empresa— YPF habrá de generar hacia diversos sectores de la producción y del trabajo un flujo de dinero equivalente a los 2.700 millones de dólares en los próximos cuatro años.



INSTITUTO PARA EL DESARROLLO PESQUERO DEL MAR ARGENTINO

La Argentina, como acontece en otros aspectos, aparece dotada generosamente en lo referente a su acceso al mar. Sus costas registran una longitud de 5.300 Km, desde el paralelo 35° latitud sur, en donde vuelca sus aguas al Río de la Plata, hasta los 56° 30', en que se sitúa el sur de Tierra del Fuego. Frente a este litoral marítimo se encuentra una plataforma submarina de 960 mil km² de superficie, con un ancho mínimo de 240 Km en la zona del puerto de Mar del Plata, y un máximo de 1.300 Km a la altura de las Islas Malvinas.

Por otra parte, las aguas cálidas de la corriente marina del Brasil, las frías de las corrientes de las Malvinas, la existencia de aguas de surgencia provenientes de las capas frías y profundas del talud continental y las aguas costeras, confluyen para dotar a este vasto mar argentino de un alto aporte de nutrientes, a la vez que crean condiciones varias de temperatura y salinidad posibilitando la existencia de una inmensa y variada riqueza ictícola.

Frente a esta realidad, resulta innecesario destacar la importancia que ofrece el recurso pesquero del inmenso mar argentino, desde el punto de vista económico. Pero igualmente surge la necesidad de controlar la explotación de ese recurso pues su intensificación indiscriminada afecta la recuperación natural de los stocks.

CREACION DEL INIDEP

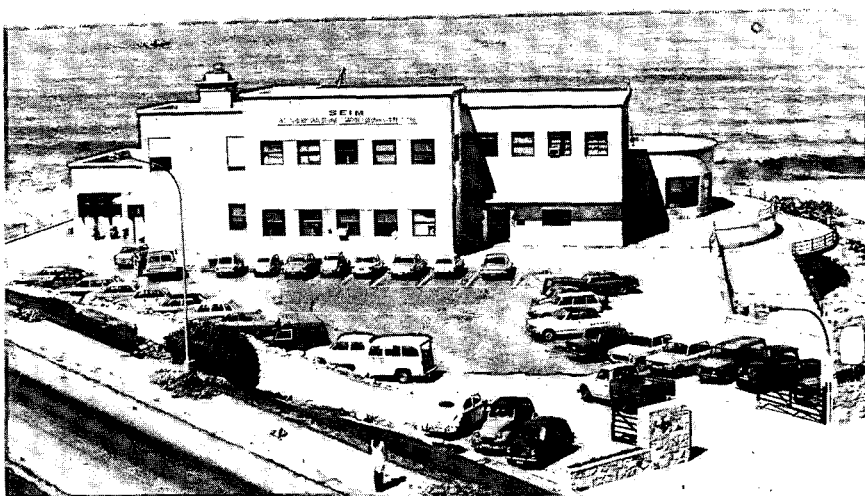
Es por ello que las políticas formuladas para el sector pesca por la secretaría de Estado de Intereses Marítimos previeron y pusieron de relieve la necesidad de contar con un organismo rector de la investigación pesquera del país. Así se crea el 21 de octubre de 1977 el Instituto Nacional de Investigación y Desarrollo Pesquero (INIDEP).

Este ente descentralizado y con personería jurídica que actúa en jurisdicción del Ministerio de Economía, tiene por finalidad la formulación y ejecución de programas de investigación pura y aplicada, relativos a los recursos pesqueros, de las algas y de la caza marítima, y a su explotación racional en todo el territorio nacional.

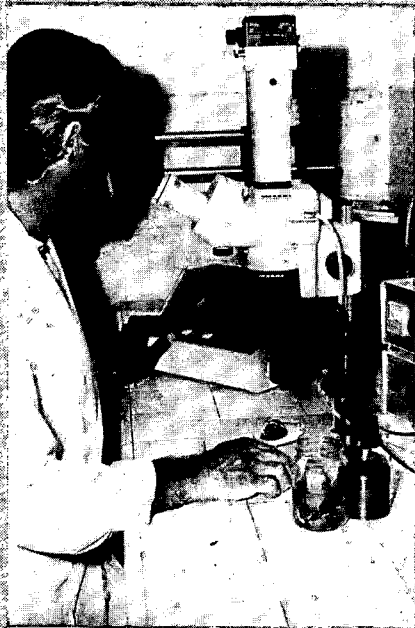
Asimismo, el INIDEP interviene en los programas de desarrollo pesquero y entiende en la formulación y ejecución de programas de capacitación de personal del área; formula y ejecuta estudios referidos al perfeccionamiento y desarrollo de los sistemas de captura, artes de pesca y embarcaciones pesqueras; realiza las investigaciones tecnológicas relativas al valor alimenticio de los productos pesqueros; a su sanidad y calidad, así como el perfeccionamiento de las técnicas de elaboración y conservación.

También efectúa el INIDEP estudios económicos de la producción pesquera, de caza marítima y algas, en sus aspectos de extracción, industrialización y comercialización.

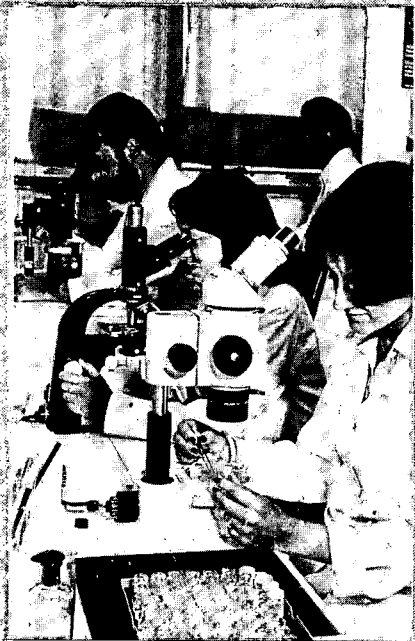
Edificio del INIDEP en Mar del Plata.



Aspecto del laboratorio de bioquímica de organismos marinos.

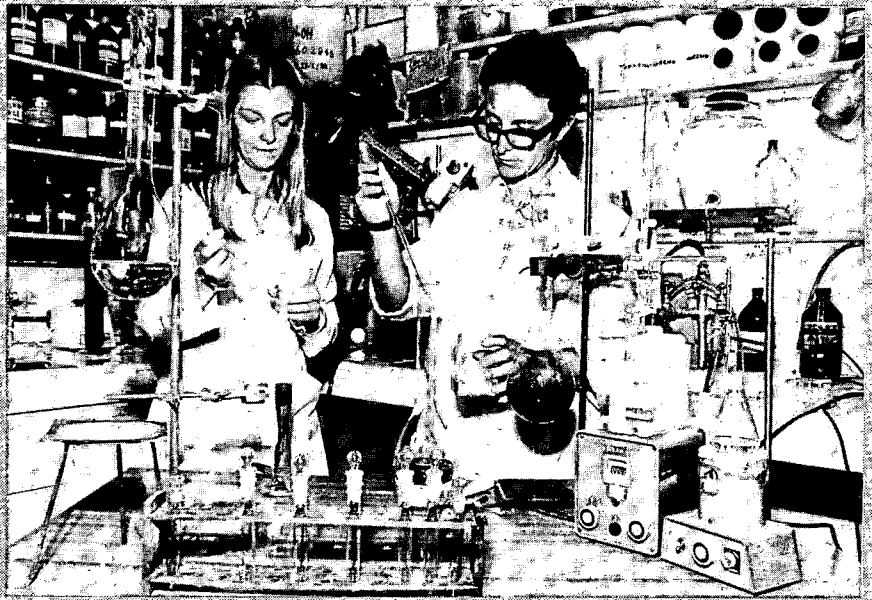


Vista del equipo de macrofotografía del INIDEP

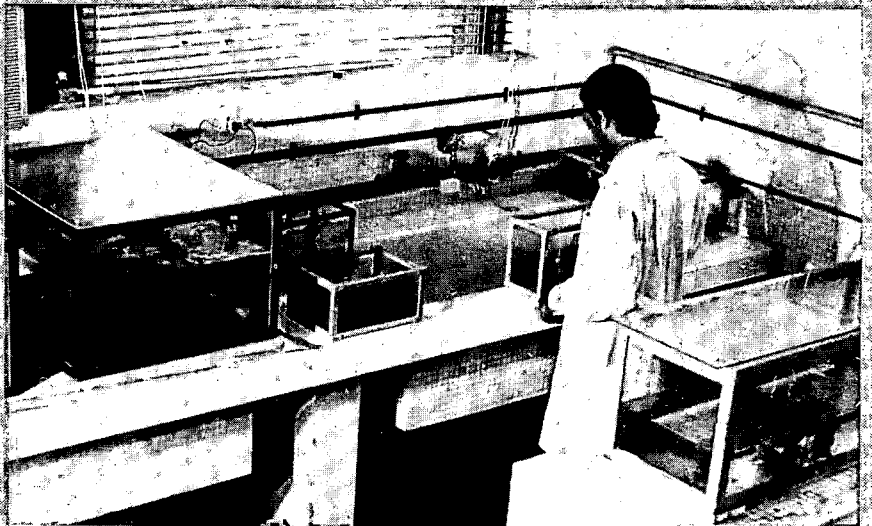


Personal de INIDEP trabajando en el laboratorio de Zooplancton.

Cultivo de camarones en laboratorio.



Equipo de computación del área Análisis Matemático.



ESTRUCTURA

En este instituto especializado, que tiene su sede en la ciudad bonaerense de Mar del Plata (Playa Grande, 7600 Mar del Plata, Pcia. de Buenos Aires) funcionan laboratorios de investigación y tecnología agrupados en las áreas que a continuación se detalla:

—Area de **ecología marina**: Su finalidad principal es lograr el conocimiento de la estructura y funcionamiento de los principales sistemas ecológicos que constituyen el mar argentino.

—Area **recursos pesqueros**: Tiene como principal objetivo el estudio biológico pesquero de los peces, moluscos y crustáceos de interés comercial, así como de las algas industriales, aves y mamíferos del mar epicontinental argentino, así como conocer la abundancia de las especies en tiempo y espacio, con el fin de establecer las capturas anuales.

—Area **tecnología de productos pesqueros**: Se dedica a investigaciones tecnológicas y científicas sobre organismos acuáticos y sus productos con el fin de afianzar e incrementar sus mercados internos y de exportación; disminuir costos y aumentar los beneficios de la industria pesquera; aprovechar mejor un recurso natural renovable; disponer de productos de alternativa; aumentar el valor agregado de materias primas y productos; disponer de tecnología nacional; disponer de información para asesorar al Estado; obtener y adecuar normas y reglamentaciones; introducir nuevos productos y mejorar el control de la calidad.

—Area **modelos matemáticos y computación**: Entiende en todo aquello que hace a la obtención de datos, elaboración estadística y de modelos matemáticos que permitan representar la dinámica de las poblaciones de peces,

y la interacción de las especies entre sí y con el medio ambiente.

—Area **análisis económico**: Compete a esta área la investigación y estudios técnicos económicos relativos a capturas, elaboración, transformación industrial, almacenamiento y conservación, distribución y comercialización de los productos de la pesca.

—Area de **investigación en artes de pesca y técnicas de captura**: Tiene como objetivo la realización de proyectos de investigación aplicada al desarrollo tecnológico de las artes de pesca y de los elementos constitutivos del aparejo, como así también la adaptación y/o modernización de los procesos de técnicas de captura empleados en la industria extractiva pesquera.

—Area **aguas continentales**: Se dedica al estudio y desarrollo de los recursos pesqueros en las aguas interiores (ríos, lagos, lagunas, embalses) así como su evaluación, conservación y aprovechamiento integral.

—Area **información científica**: Tiene a su cargo la sistematización de la información como soporte del conocimiento y la comunicación, para posibilitar o facilitar un mejor cumplimiento de las tareas de investigación científico-técnicas del instituto.

VINCULACION CON LA INDUSTRIA PESQUERA

El INIDEP, emplazado en la zona de influencia de mayor envergadura dentro de la industria pesquera argentina, recibe valiosa colaboración de la industria privada que aporta un inestimable material mediante la entrega de ejemplares para muestreos biológicos y bioestadísticos. Además, facilita los embarques de personal de investigadores y científicos del Instituto en em-

barcaciones de la flota pesquera de la zona. El organismo oficial a su vez brinda a esas empresas asesoramiento técnico científico sobre temas que hacen al objetivo de la industria pesquera en general.

CAMPAÑAS DE EVALUACION

Es evidente que el conocimiento del potencial pesquero del mar argentino debe hacerse trabajando en ese medio y con técnicas modernas y un equipo humano suficientemente capacitado y entrenado para tales fines.

Es por eso que el INIDEP ha puesto especial énfasis en la realización de campañas de evaluación comenzando por la llamada Zona Económica Exclusiva del mar argentino. En campañas realizadas recientemente actuaron buques, científicos y técnicos del Japón (pesquero "Orient Marú I" y de investigación "Shinkai Marú") y de la República Federal de Alemania (buque de investigación "Walther Herwig" y "Marbug"). Tal participación fue producto de convenios firmados por la secretaria de Intereses Marítimos con organismos afines de ambos países.

SERVICIOS A TERCEROS

Cumplida una primera etapa de organización y equipamiento, que incluyó la adecuación a las nuevas funciones que la fueron asignadas, el INIDEP asumió ahora la responsabilidad de poner en marcha toda su estructura para brindar el aporte que le corresponde en particular a la industria pesquera. En este caso y a través de sus diferentes áreas irá paulatinamente volcando el resultado de su labor para que a su vez participe plenamente en el desarrollo pesquero argentino.

NUEVAS LICITACIONES PETROLERAS

La empresa Yacimientos Petrolíferos Fiscales Sociedad del Estado (YPF), llamó a licitación en dos áreas para la exploración, desarrollo y explotación de hidrocarburos, conforme a la Ley 21.778 de contratos de riesgo.

La licitación, que lleva el número 14-040/80 corresponde al área **Río Negro Norte**, en la provincia de Río Negro y pertenece

a la cuenca neuquina. La apertura de los sobres con las ofertas se efectuará el 21 de julio próximo.

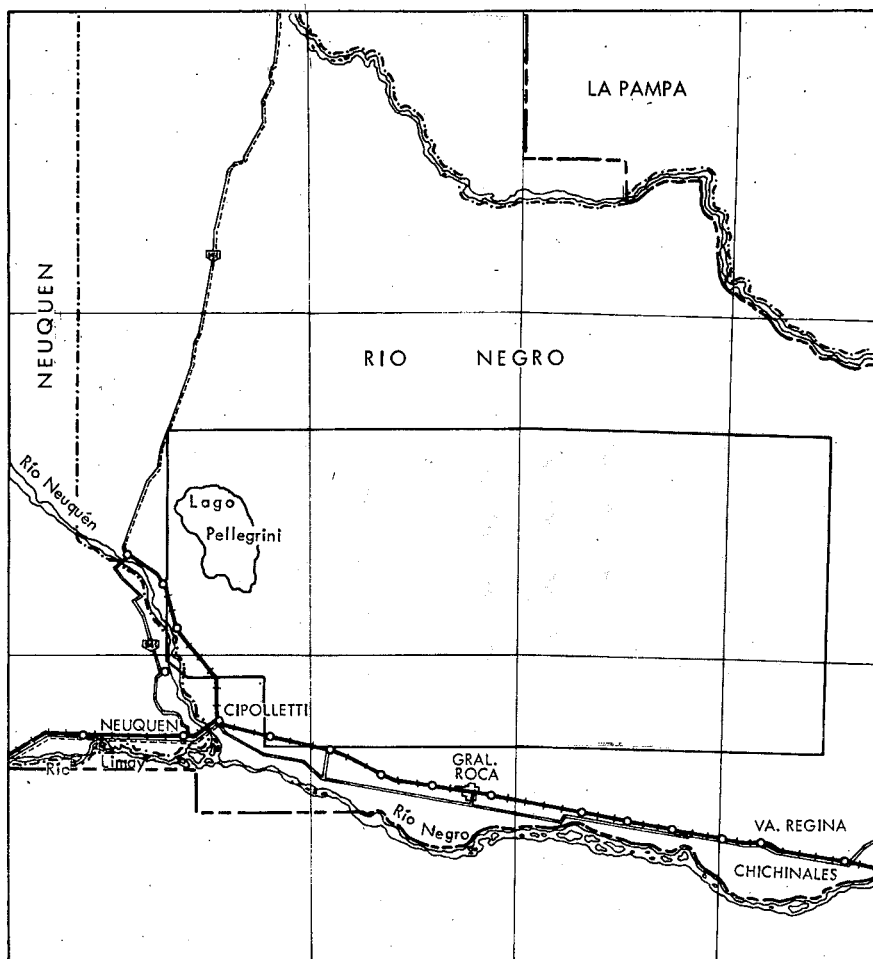
El área que se licita tiene una superficie aproximada de 4.352 km². Un máximo de 5 años se ha establecido para la etapa exploratoria. En su transcurso el contratista deberá efectuar inversiones no inferiores a los 12

millones de dólares. Además deberá comprometerse a perforar un total no menor de 7.000 metros en varios pozos, uno de los cuales deberá tener una profundidad no menor de 3.200 metros.

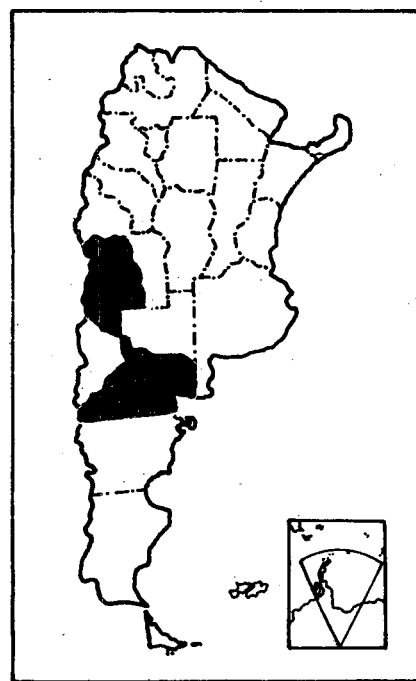
LLANCANELO

La otra licitación, cuya apertura de sobres se efectuará el

AREA RIO NEGRO NORTE



Ubicación de las provincias de Mendoza y Río Negro, en las cuales se hallan ubicadas las zonas petroleras que serán licitadas.



24 de abril próximo, corresponde al área **Llancanelo**, en la provincia de Mendoza, y pertenece a la cuenca neuquina.

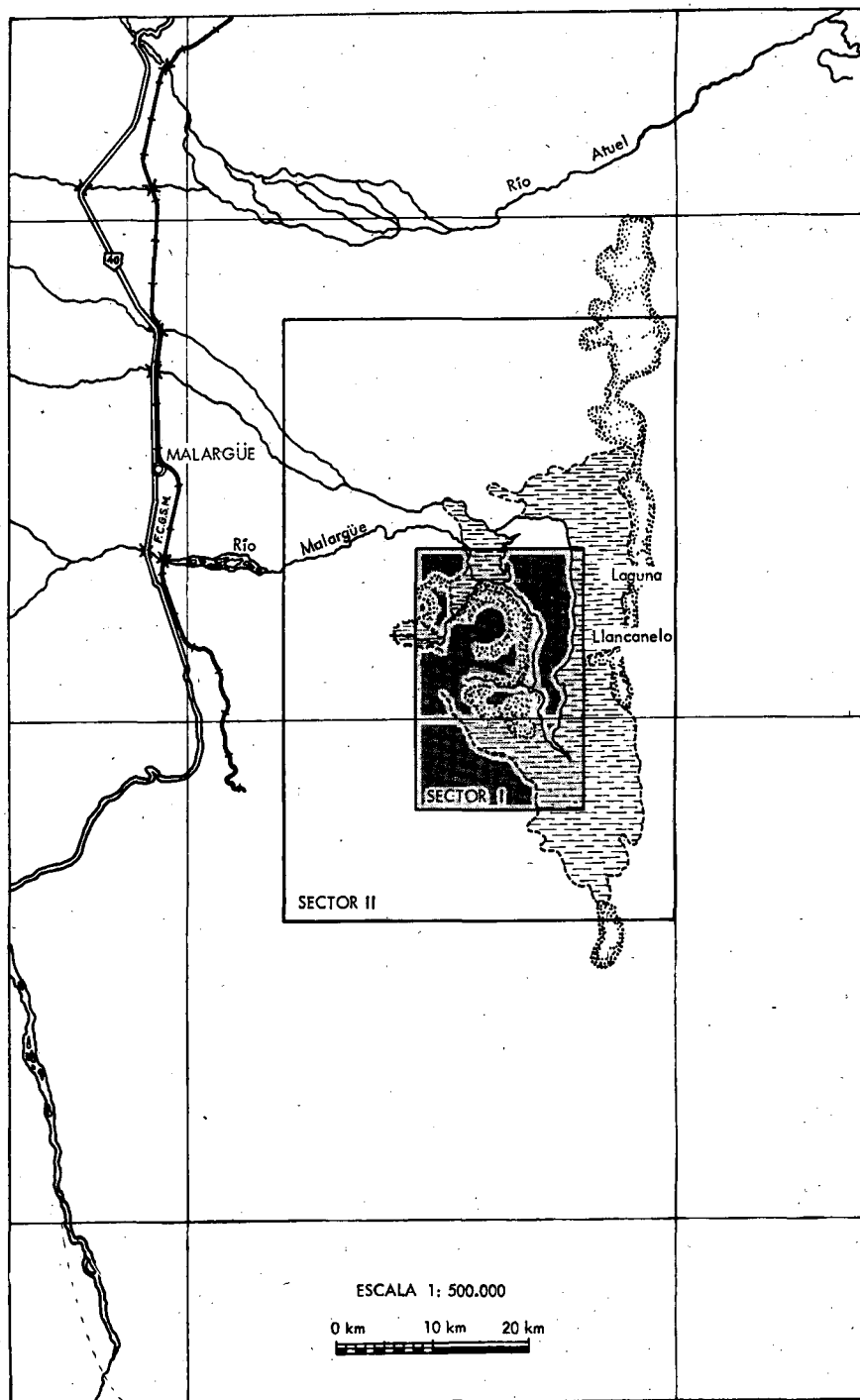
A los fines de esta licitación, que lleva el número 14-029/79, el área fue dividida en dos sectores. Uno interior de 44.200 hectáreas y otro externo de 195.800 hectáreas. En el primero, la etapa de exploración será utilizada para investigar si el yacimiento Llancanelo es comercialmente explotable. Para ello el contratista deberá realizar durante el primer período de la etapa de exploración, como mínimo dos proyectos pilotos de estimulación térmica. Previo a este tratamiento, los pozos que perforare deberán ser ensayados por métodos primarios. En este sector, por otra parte, el contratista deberá efectuar inversiones no inferiores a los 18 millones de dólares.

En el segundo sector, a su vez deberá realizar en el primer período de exploración 300 kilómetros de líneas sísmicas y perforar, como mínimo, un pozo de exploración de no menos de 2.500 metros de profundidad. Las inversiones en estos casos no deberán ser inferiores a los 2.500.000 dólares.

Se ha establecido en cinco años la etapa de exploración y 20 años la correspondiente al desarrollo y producción.

La apertura de ambas licitaciones se efectuarán en el salón de actos "General Belgrano" de la empresa petrolera estatal, Av. Roque Sáenz Peña 777, piso 13º, Capital Federal.

Los interesados podrán adquirir los pliegos de condiciones particulares y generales, con la documentación técnica correspondiente, en la Gerencia de Licitaciones y Negociaciones, oficina 902, de Av. Roque Sáenz Peña 777, Capital Federal.

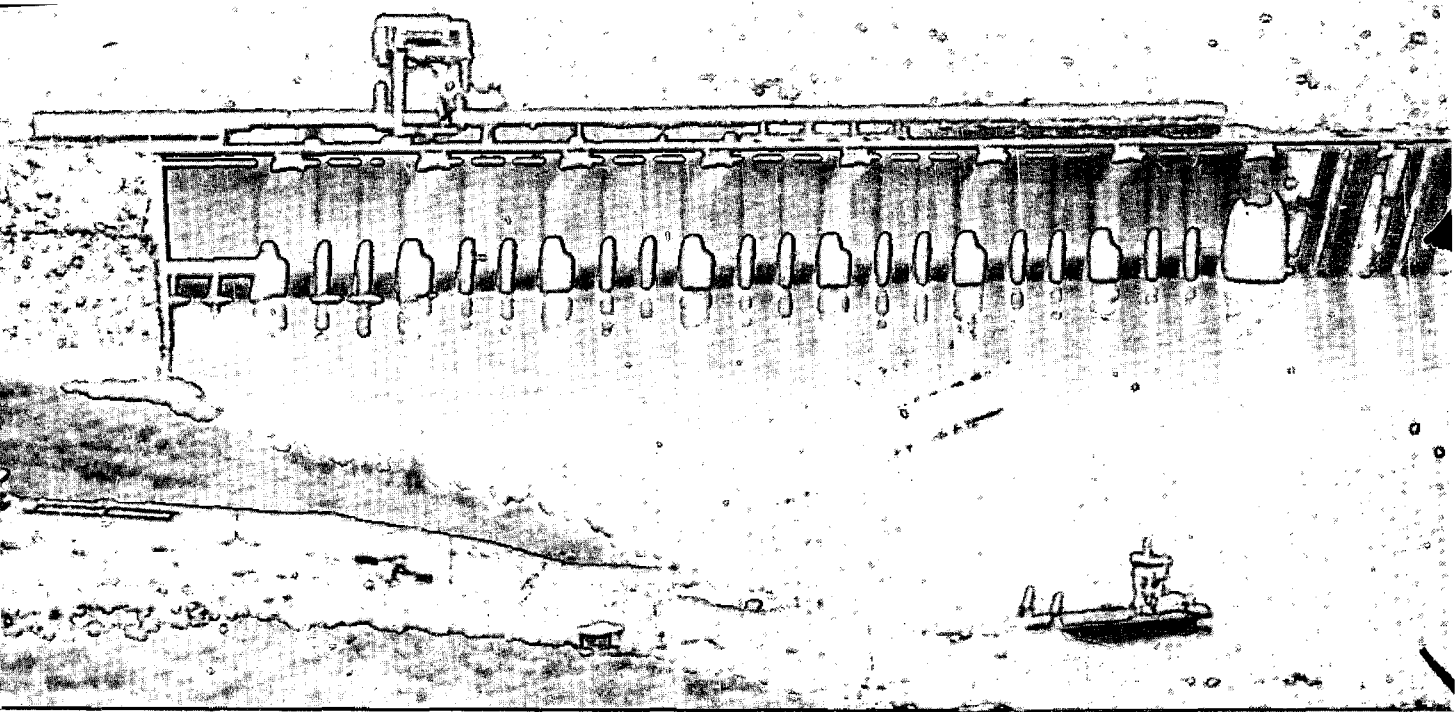


CUENCA NEUQUINA
PROVINCIA DE MENDOZA
AREA LLANCANELO

SECTOR I
SUP. 44.200 ha.

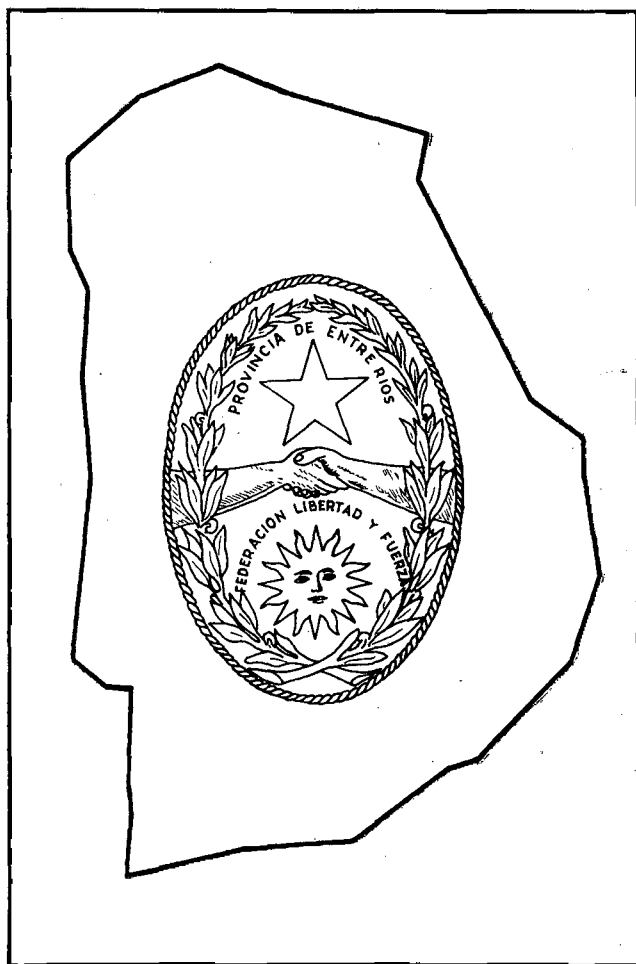
SECTOR II
SUP. 195.800 ha.

SUPERFICIE TOTAL 240.000 ha.



Complejo hidroeléctrico Salto

LA PROVINCIA



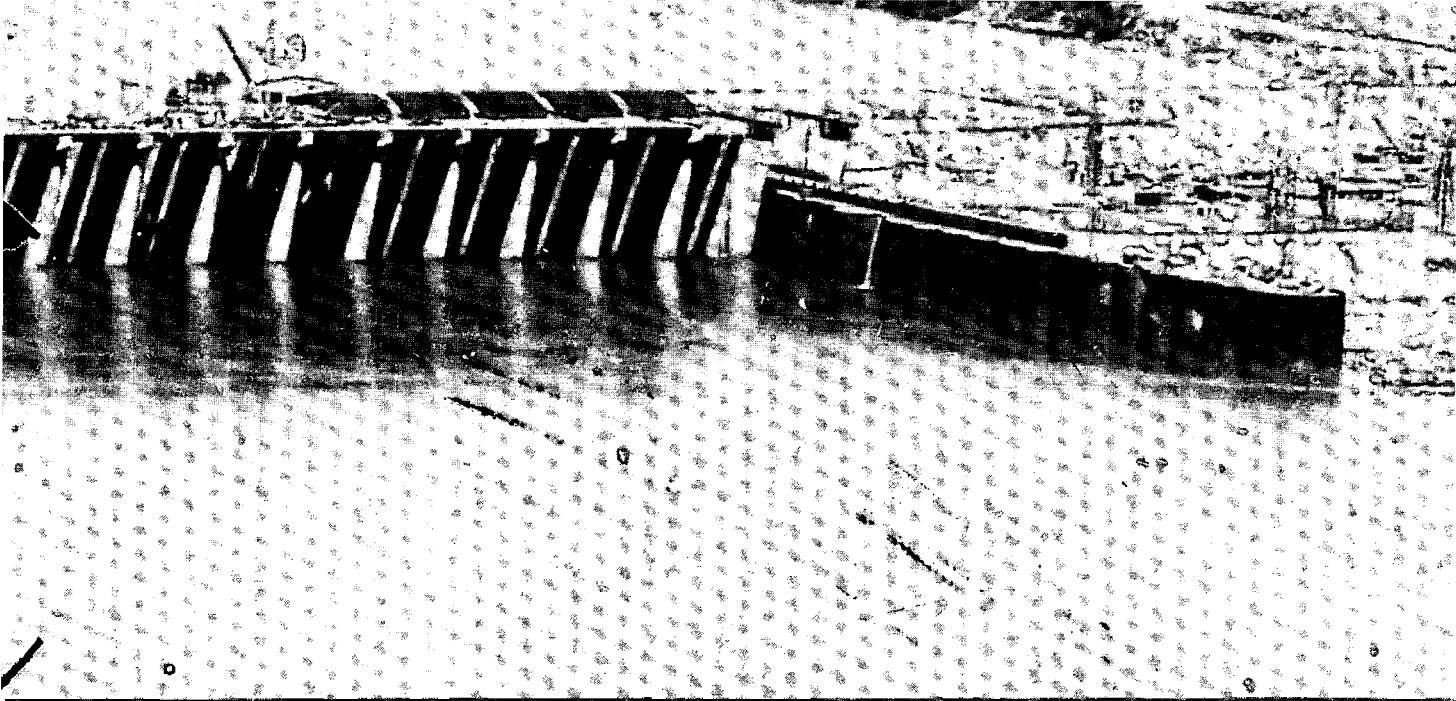
Con una superficie de 78.800 kilómetros cuadrados, aproximadamente, la provincia de Entre Ríos se ha convertido en una de las regiones del país con mayores posibilidades de lograr un acelerado y sostenido desarrollo económico y social.

Entre Ríos es, en relación con Corrientes y Misiones, la más austral de las provincias mesopotámicas. Hacia el este, el río Uruguay le sirve de frontera con la República Oriental del Uruguay, en tanto hacia el oeste y sud el río Paraná la separa de la ribera de las provincias de Santa Fe y Buenos Aires. Hacia el norte, limita con la provincia de Corrientes.

En esa posición privilegiada y con la mayoría de su feraz territorio protegido por las bondades del clima templado pampeano, esta provincia está despertando el interés inversor, tanto del país cuanto del extranjero, debido a las ventajas que ofrece desde diversos puntos de vista.

DEMOGRAFIA

A diferencia de otras provincias, Entre Ríos ha mantenido una política demográfica equilibrada.



grande, sobre el río Uruguay.

DE ENTRE RÍOS

Así, a partir de los 200.000 habitantes con que cuenta Paraná (ciudad capital) y sus alrededores, el resto se ha beneficiado con una distribución equitativa de la población. Gualeguaychú y Concordia cuentan con 100.000 habitantes cada una; Colón, 46.000 habitantes; Gualeguay, 40.000; Concepción del Uruguay 80.000; Nogoyá, 40.000; Villaguay, 45.000; Diamante y Federación (esta última reubicada recientemente), 37.000 habitantes.

Etnicamente, Entre Ríos es, a semejanza del país todo, un mosaico enriquecido con la asimilación de variadas corrientes migratorias. Desde colonias suizo-francesas, preferentemente radicadas en el este entrerriano, pasando por los ruso-alemanes provenientes de la región del Volga, y españoles e italianos primordialmente.

Tal crisol de razas produjo un tipo humano que hoy es orgullo de la provincia, por su capacidad de trabajo, asimilación intelectual y actitud personal positiva.

Entre Ríos posee uno de los índices de analfabetismo más bajo del país. En parte esto obedece a su constitución provincial que obliga a utilizar el 25 por ciento de sus rentas en gastos de educación.

(Continúa en pág. 28)

DEMOGRAFIA

Superficie, Población y Densidad por departamento - Año 1978

Departamentos	Superficie Km ²	Población estimada	Densidad hab./Km ²
TOTAL PROVINCIA	78.781	858.162	10,9
Colón	3.491	48.818	14,0
Concordia	3.601	105.182	29,2
Diamante	2.774	37.364	13,5
Federación	3.760	36.783	9,8
Federal	4.943	21.767	4,4
Feliciano	3.143	12.177	3,9
Gualeguay	7.256	38.658	5,3
Gualeguaychú	12.377	84.680	6,8
La Paz	6.735	56.100	8,3
Nogoyá	4.282	37.843	8,8
Paraná	4.974	204.430	41,1
Tala	2.663	24.583	9,2
Uruguay	5.855	75.189	12,8
Victoria	5.942	30.007	5,1
Villaguay	6.985	44.581	6,4

PARANA

LA CIUDAD SIN FUNDACION

En sus orígenes se la conoció por "Baxada" o Bajada del Paraná. Un lugar que algunos santafecinos comenzaron a poblar hacia el año 1650. En realidad se trata de una ciudad que nadie fundó. Sólo se fue poblando cobijada por las altas barrancas que la defienden de las intempestivas crecidas del Paraná.

En 1729 Paraná se había convertido en un villorio lo suficientemente importante como para que el entonces gobernador del Río de la Plata ordenara construir un fuerte. Al año siguiente el Cabildo de Buenos Aires creó la parroquia "de la otra banda del Paraná", como también se la conoció.

Un siglo después se había constituido en un centro ganadero de considerable importancia. Pero es en 1854 cuando llega a

su máximo apogeo. Desde ese año y hasta 1861 se constituyó en la capital de la entonces Confederación Argentina.

Los primeros pobladores llegaron a Paraná en botes y balsas precarias. Hoy se accede por el túnel subfluvial "Hernandarias", primera obra en su tipo en sudamérica, o por el complejo vial ferroviario Zárate-Brazo Largo, este último desde la provincia de Buenos Aires.

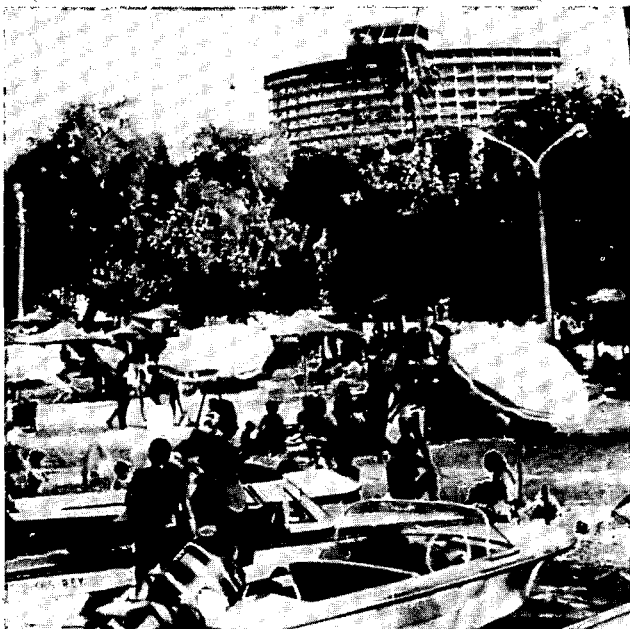
Uno de los principales motivos de atracción turística es su Parque Urquiza. Se trata de una amplia zona de barrancas, parquizadas con múltiples macizos de árboles y arbustos entre los que predominan jacarandáes, tipas, lapachos, cipreses, etc., que enmarcan el rosal. Arroyos y cascadas, confundidos con los sinuosos caminos que suben y bajan perdiéndose en recodos, se entremezclan con una visión panorámica a la que, en la medida que se va ascendiendo, el río con sus islas le va prestando mayor telón de fondo.

Si el Parque Urquiza resalta

por su vegetación, el paseo costanero atrae por la visión profunda que desde él se tiene sobre el majestuoso río Paraná. Los lugareños saben de éstas y otras posibilidades turísticas que ofrece la ciudad capital. Por ello desde hace algunos años funciona el hotel internacional "Mayorazgo", que incluye facilidades tales como salas de casino en su propio edificio.

Tranquila, en expansión y pujante, la ciudad de Paraná se apresta ahora al desafío de convertirse en posible llave, o centro neurálgico de comunicaciones nacionales e internacionales. Es que Entre Ríos es hoy una importante puerta de salida y entrada del comercio exterior zonal, tras la construcción de los puentes internacionales sobre el río Uruguay, de Puerto Unzué-Fray Bentos y Colón-Paysandú, así como el complejo hidroeléctrico Salto Grande, sobre cuya coronación se ha tendido un camino que conecta la red terrestre argentina con la de la República Oriental del Uruguay.

Balneario de la ciudad de Paraná. Al fondo el hotel Mayorazgo.



Parque Urquiza, uno de los paseos más bellos de Paraná.



SALTO GRANDE

PUESTA EN MARCHA DE LA TERCERA TURBINA



LA PROVINCIA
DE ENTRE RÍOS

El ministro de Economía, Dr. José Alfredo Martínez de Hoz, concurrió a la puesta en marcha de la tercera turbina.

Los ministros de Economía de la Argentina y del Uruguay, doctor José Alfredo Martínez de Hoz y contador Valentín Arizmendi, presidieron a fines de febrero la ceremonia de la puesta en marcha de la tercera turbina (sobre un total de catorce) del complejo hidroeléctrico Salto Grande, construido sobre el río Uruguay. Cuando esta obra funcione a pleno generará anualmente un promedio de 6.300 millones de kilovatios hora, sobre la base de una potencia total instalada de 1.890.000 kilovatios.

Las pruebas de potencia de la tercera turbina se cumplieron con buen éxito por lo que se dispuso su puesta en marcha a partir del 26 de febrero último, de acuerdo al cronograma establecido.

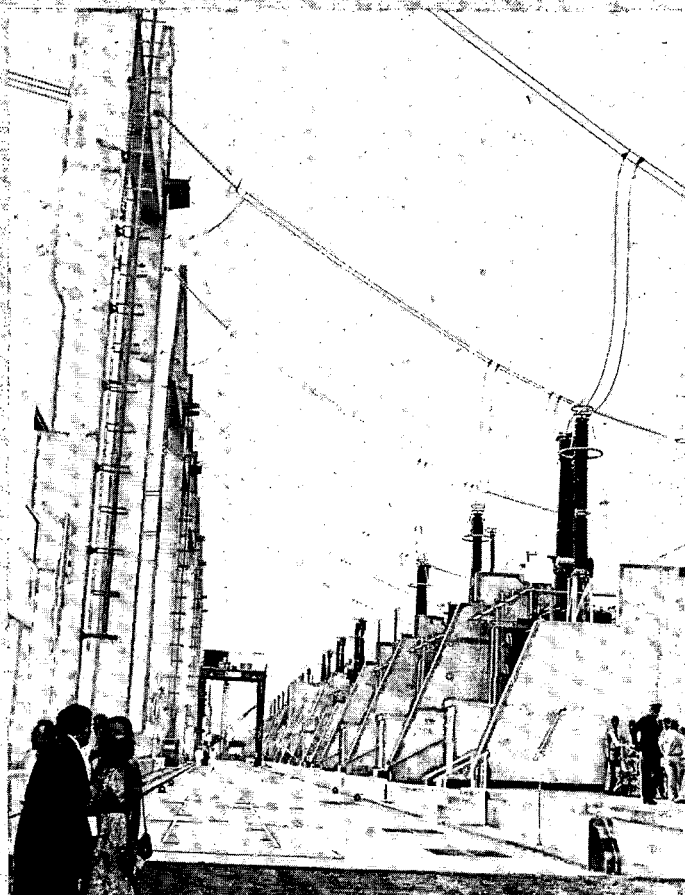
Los catorce generadores tipo Kaplan con que contará la represa son de procedencia soviética y se están fabricando a un costo total que asciende a 79 millones de dólares, aproximadamente.

El proyecto de Salto Grande, erigido 18 kilómetros aguas arriba de la ciudad de Concordia, provincia de Entre Ríos, estuvo a cargo de una comisión técnica mixta.

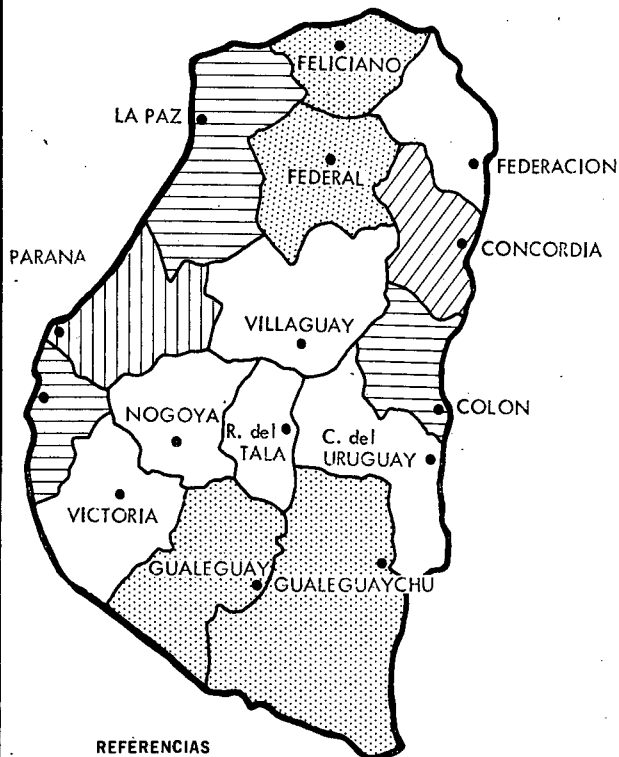
Además de haberse constituido en una obra de integración energética entre los dos países, Salto Grande facilitará el riego de 130.000 hectáreas aledañas a la presa, a la vez que mejorará las condiciones de navegabilidad del río Uruguay aguas arriba.

En oportunidad de la puesta en funcionamiento de la tercera turbina, los ministros de ambos países ofrecieron una conferencia de prensa en la cual se enfatizó sobre el valor que reviste la obra no solo desde el punto de vista de la economía regional sino para ambas naciones en conjunto.

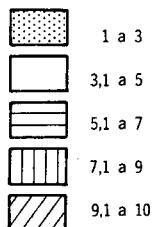
Vista de un sector del coronamiento de la presa.



DENSIDAD DE POBLACION POR DEPARTAMENTO



REFERENCIAS



(Viene de pág. 25)

Todo lo aludido indica al hombre entrerriano como uno de los factores de atracción, en cuanto ofrece una mano de obra calificada de nivel técnico y humano por encima del promedio general.

AGRICULTURA

Por la calidad y feracidad de sus tierras, con pocas excepciones de sus casi 80.000 kilómetros cuadrados, la provincia toda es apta para las actividades agrícolas y ganaderas.

ANALFABETISMO DE 10 AÑOS Y MAS — AÑO 1970 —

Porcentaje sobre la población según sexo

Varones	10,2
Mujeres	9,6

SALUD PUBLICA - AÑO 1977

Establecimientos	Camas	Médicos
308	7.530	1.482

EDUCACION - ALUMNOS MATRICULADOS

Nivel	1974	1975	1976	1977
Primario *	141.604	142.853	139.431	141.165
Secundario	38.174	s/d	s/d	s/d
Universitario	2.354	s/d	s/d	s/d
Extra-Universitario	2.635	s/d	s/d	s/d

* Alumnos de 5 a 16 y más años.

Palmar de Colón.



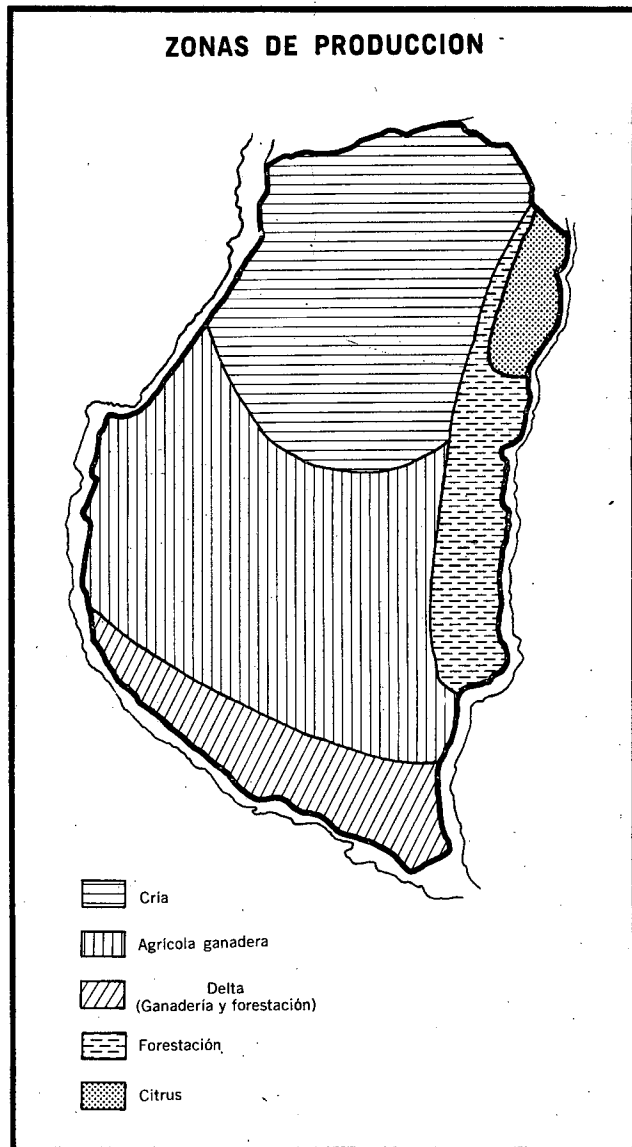
Es debido a la riqueza de su suelo que en la actualidad Entre Ríos es la quinta productora de trigo del país, la cuarta de maíz y sorgo granífero, la primera productora de arroz, la segunda de lino y la primera en citrus. La producción de esta última se concentra en la franja noreste de la provincia.

GANADERIA

Según el último censo (1978) las existencias ganaderas eran las siguientes: vacunos, 4.471.000 cabezas; ovinos, 1.260.000; porcinos, 72.500; equinos, 240.000 cabezas. Es de señalar que en materia bovina predominan las razas de origen británico para la producción de carne (Aberdeen Angus, Hereford y Shorthorn) y la Holando Argentina para la producción lechera.

AVICULTURA

La producción entrerriana de carne blanca es la segunda del país. En 1976 se faenaron en esa provincia 15.000.000 de aves, lo que representó casi 30.000 toneladas de carne. El desarrollo de esta riqueza generó una importante industria de alimentos balanceados. En la actualidad unos



SECTOR AGROPECUARIO - AÑO 1974

Régimen de tenencia en porcentaje sobre superficie total

Propietario	Arrendatario	Aparcero	Otras formas
76,86	16,08	1,62	5,44

PRINCIPALES USOS DE LA TIERRA - Has

Destino	Superficie	%
TOTAL	6.860.347,9	100,0
Agricultura	1.242.355,0	18,1
Ganadería	4.900.307,9	71,4
Monte artificial	86.663,9	1,3
Monte natural	61.974,9	0,9
Granja	11.143,7	0,2
No utilizada	331.195,8	4,8
Inapta	212.806,0	3,1
Sin especificar	13.900,7	0,2

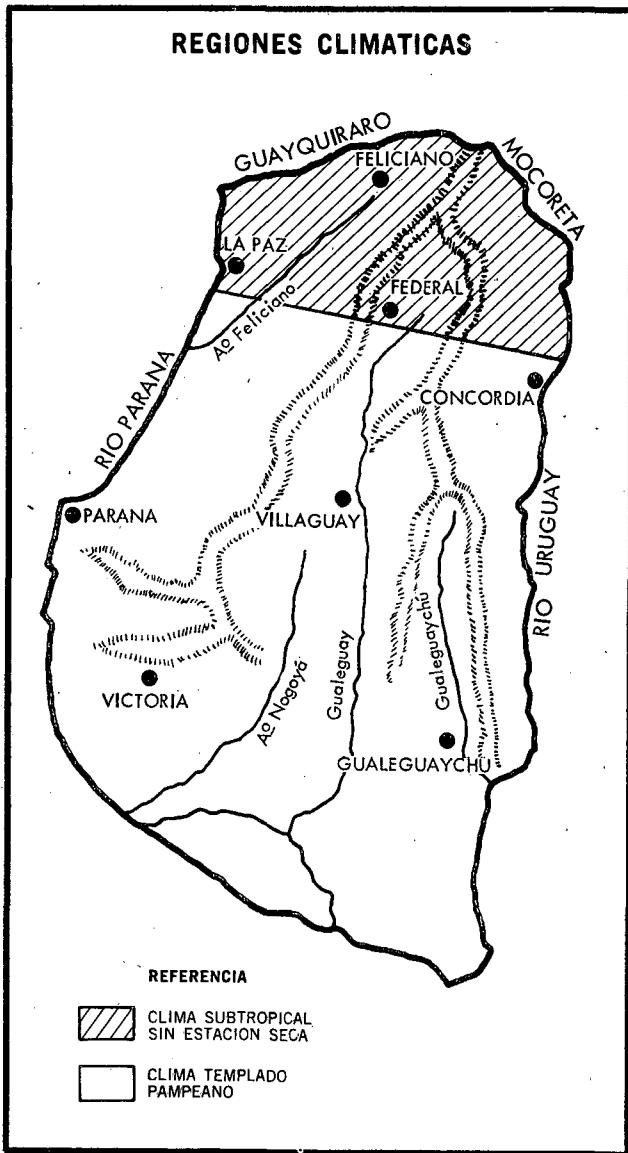
EXISTENCIA DE GANADO

— miles de cabezas —

Años	Vacuno	Lanar	Porcino
1974	4.409	1.377	82
1975	4.304	1.335	76
1976	4.315	1.233	76
1977	4.857	1.403	82

sesenta establecimientos se dedican a esta actividad y en materia de equipamiento muchas se encuentran en la vanguardia. Aparatos de dosificación automática, laboratorios, granjas-test y otros adelantos ubican a esa industria entre las más adelantadas.

REGIONES CLIMATICAS



Paisaje típico del delta entrerriano.

FORESTACION

El delta entrerriano es una zona de gran riqueza forestal. El vegetal autóctono más aprovechado es el sauce, cuya madera se emplea en la fabricación de cajones para el embalaje de la producción frutícola. En algunos sitios existen grandes plantaciones de álamos, árbol que se desarrolla con mucha rapidez.

En el interior de la provincia, asimismo crecen especies tales como Ñandubay, algarrobo, talas y espinillos, destinados a la fabricación de tranqueras, postes y varillas.

Otras especies, de madera nudosa y retorcida, son utilizadas para la producción de carbón. La Palma caranday, otro ejemplar típico de la región, también es aprovechada económicamente aunque en menor escala. Sus hojas sirven para fabricar bolsas, arpilleras, cuerdas, suelas de alpargatas, etcétera.

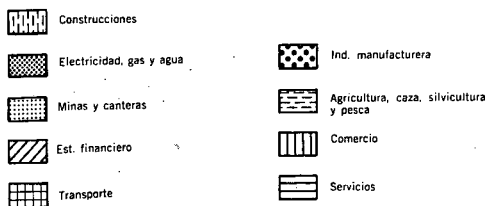
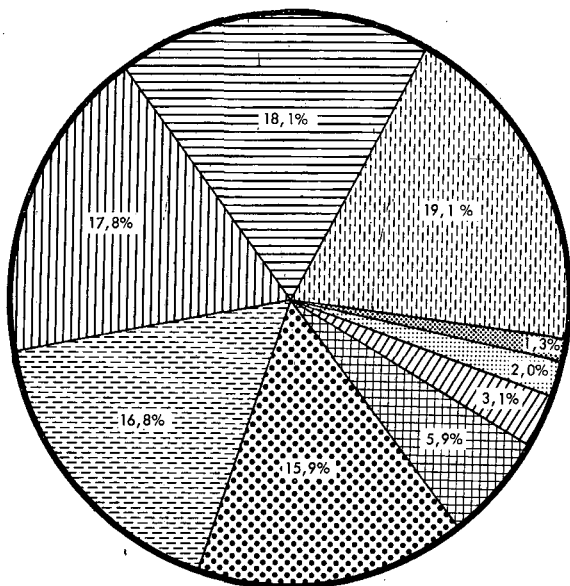
Edificio del Hospital San Martín, de Parana, dotado de las más modernas técnicas hospitalarias.



EXPLORACIONES SEGUN ACTIVIDADES

Actividad	Actividad principal	Actividad en la Explot.
TOTAL	37.497	60.257
Agricultura	6.568	18.282
Ganadería	20.212	28.669
Cabaña	27	170
Tambo	1.890	4.033
Granja	1.713	5.541
Hortícola	185	372
Frutícola	1.511	1.969
Forestal	817	1.202
Florícola	5	19
Otras actividades	4.569	—

ESTRUCTURA PORCENTUAL DEL VALOR AGREGADO PROVINCIAL - AÑO 1976



Fuente: División de Estadística y Censo 1979.

FRUTICULTURA

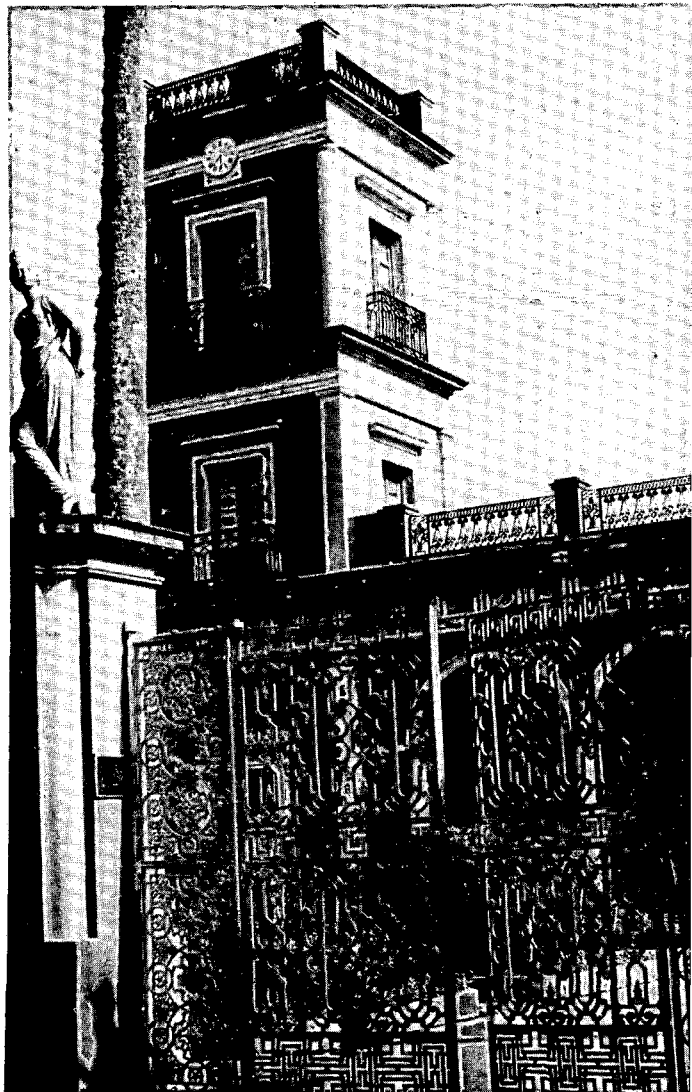
La fruticultura, especialmente de citrus, es la que quizá provocó mayores cambios en el paisaje entrerriano. En una extensa franja sobre el río Uruguay, numerosos viveros y plantaciones de naranjas, pomelos y mandarinas se repiten hasta el horizonte sin una aparente solución de continuidad. Esas tierras tapizadas de frutales solo es interrumpida por los establecimientos dedicados al empaque de frutas frescas o a la producción de jugos y extractos.

Además de los frutos cítricos, Entre Ríos produce peras, manzanas, guindas, membrillos y otras frutas, siendo el Delta el mayor centro productor de estos últimos.

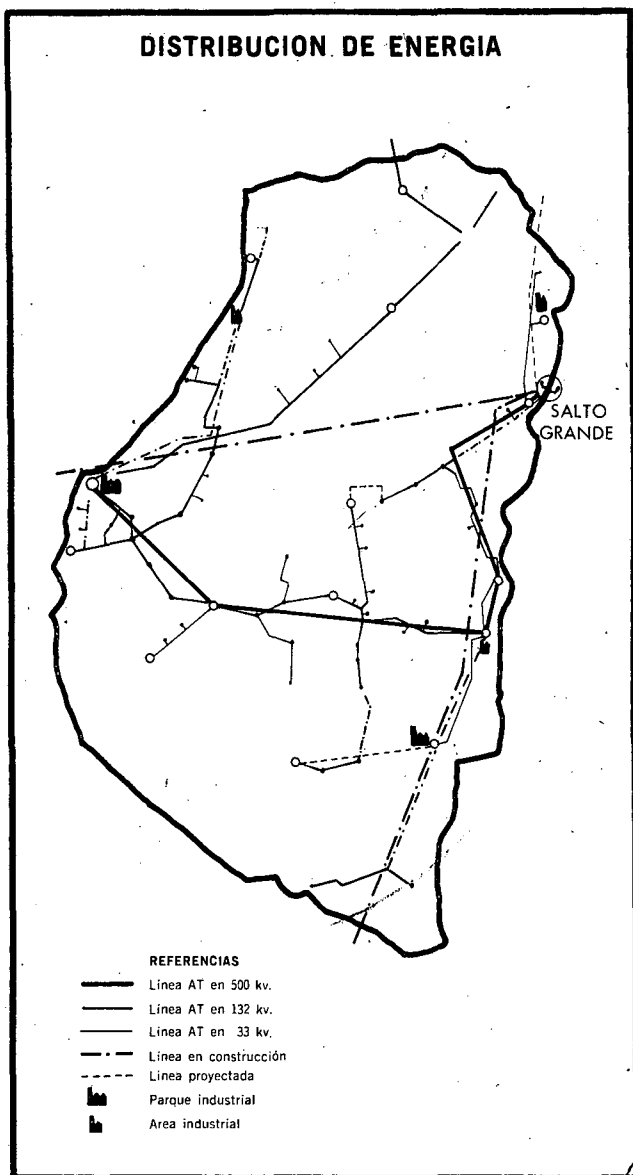
MINERIA

Una cuestión escasamente difundida de esta provincia es su producción minera y las riquezas que atesora su suelo. Este sector de la economía se asienta sobre minerales no metalíferos y rocas de aplicación: canto rodado, arena, yeso, conchilla, pedregullo, etc. En la actualidad existen más de medio centenar de canteras en actividad y en su mayoría no requieren para la extracción el uso de explosivos. Además, la mayoría de los yacimientos se encuentran a flor de tierra. En las cifras de producción, el canto rodado se encuentra a la cabeza. Le sigue la arena para la construcción que es extraída del lecho de los ríos Paraná y Uruguay. A continuación figura la caliza y luego la arena silíceo, excelente para la fabricación de vidrios y cristales.

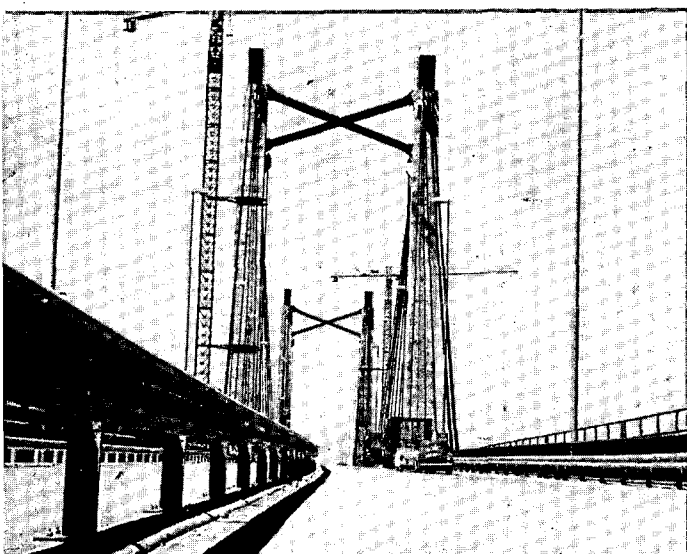
Palacio San José en Concepción del Uruguay. Perteneció al general Justo José de Urquiza, presidente de la Confederación Argentina.



DISTRIBUCION DE ENERGIA



**Complejo vial-ferroviario
Zárate-Brazo Largo.**



AGRO-INDUSTRIA

Rica en agricultura y ganadería, Entre Ríos se caracterizó por ser una buena productora de alimentos. Aún cuando todavía prevalece esta situación, lentamente ha ido creciendo una fuerte y sólida industria. En la actualidad funcionan en la provincia 480 establecimientos manufactureros que ocupan a casi 10.000 obreros y unos 550 técnicos. Tales cifras comprenden desde grandes molinos aceiteros hasta pequeños aserraderos y tabacaleras.

En general las principales fábricas instaladas en este territorio pertenecen al ramo de la alimentación, prevaleciendo los frigoríficos en orden de importancia. Estos ocupan casi la mitad de la mano de obra fabril (unos 4.000 trabajadores) y están altamente tecnificados. Los establecimientos de mayor magnitud se encuentran en Gualeguaychú, La Paz, Concordia y Colón. Es de señalar al respecto que en Entre Ríos funcionan dos frigoríficos dedicados al faenamiento de caballos y yeguarizos con destino a la exportación.

PARQUE INDUSTRIAL

A siete kilómetros del centro urbano de la ciudad capital de Paraná, próximo al aeropuerto provincial y a escasos metros de las vías del ferrocarril, así como inserto entre varias rutas camineras, ha sido establecido un parque industrial. Este fue proyectado para responder a los más ambiciosos y diversos proyectos de radicación industrial. Con una superficie de 122 Ha. urbanizadas y parceladas, —en la que ya funcionan 17 grandes establecimientos fabriles— el parque industrial de Paraná brinda servicios de energía eléctrica sin limitaciones, desagües, planta de tratamiento de aguas residuales, teléfono, télex, balanza de 60 t, edificios para servicios comunes y de otros que resultan necesarios para radicaciones industriales de cualquier naturaleza.

A semejanza del anterior, pero sobre la base del esfuerzo privado, otro parque industrial se ha erigido en Gualeguaychú, sobre un terreno de 213 Ha. Numerosas parcelas del parque fueron adquiridas por compañías que piensan levantar allí sus plantas fabriles. Este parque cuenta con la ventaja de estar ubicado a poco más de 2

INDUSTRIA MANUFACTURERA

Año 1974

R a m a	Número de Establec.	Total	PERSONAL OCUPADO		
			Propiet.	Familiar	Remunerad.
TOTAL	3.154	23.748	4.126	1.809	17.813
Productos alimenticios	855	11.700	1.138	653	9.909
Bebidas	314	1.313	394	164	755
Tabaco	10	191	12	3	176
Textil	42	500	54	22	424
Prendas de vestir	34	135	54	4	77
Prod. de cuero excepto calzado	323	119	41	12	66
Calzado	13	566	26	6	534
Madera y corcho	326	1.949	406	107	1.436
Muebles	114	328	138	33	157
Imprentas y editoriales	91	540	153	48	339
Prod. químicos industriales	11	105	19	6	80
Otros prod. químicos	15	142	16	2	124
Caucho	10	96	9	5	82
Plástico	7	92	7	1	84
Ladrillos, cemento, cal, yeso	954	3.303	1.201	636	1.466
Hierro y acero	7	112	7	—	105
Metales no ferrosos	4	12	5	3	4
Prod. metálicos	138	658	188	46	424
Maquinarias	26	197	46	14	137
Aparatos eléctricos	36	183	53	12	118
Material de transporte	55	1.296	83	16	1.197
Papel, cerámicos, instrumentos ópticos y científicos e industrias varias	60	211	76	16	119

horas por carretera, de la Capital Federal y su conurbano; el mayor conglomerado humano y de consumo del país.

BENEFICIOS PROMOCIONALES

La radicación de industrias en esta provincia es ampliamente promovida. Existen, por ejemplo, beneficios otorgados por la Nación (igual que a otras provincias) como ser desgravación de impuestos a las ganancias (10 años), al capital (10 años) al valor agregado (5 años) y exenciones de impuestos a los sellos sobre contratos (10 años) y a los inversores. Entre Ríos refuerza la promoción nacional con la exención de impuestos, por el término de 10 años, a los ingresos brutos, inmobiliario, de tasas y sellos, a los automotores, a la extracción de minerales, al consumo de energía; desgravación para los inversores de la base imponible del impuesto a los ingresos brutos, y diferimiento de otros impuestos.

Acceso al túnel subfluvial interprovincial "Hernandarias" que conecta Santa Fe con Entre Ríos.



PARQUE AUTOMOTOR

— Unidades —

Patentamiento según tipo de vehículo

Tipo	1972	1973	1974	1975	1976
Automóviles	50.955	58.501	63.704	69.604	72.340
Camiones y Tractores	36.631	41.527	44.130	47.043	48.834
De arrastre	6.718	7.278	7.738	8.674	9.397
Colectivo de pasajeros	630	672	725	786	824
Menores	15.543	15.464	16.172	17.134	17.685
Otros	10.329	8.305	8.152	6.838	6.897

TURISMO

El valor turístico que ha despertado Entre Ríos lo revela la siguiente cifra: en los primeros 8 meses de 1979 ingresaron a la provincia más de un millón de turistas. Esto la ubica entre las regiones de primera magnitud para el desarrollo de la industria del turismo. Este rápido crecimiento producido por las facilidades de comunicaciones, especialmente viales, se ha convertido en un desafío para los entrerrianos. Tres complejos turísticos en construcción, en Villa Paracito, Ibicuy y las Cuevas; un moderno autocamping en Santa Elena, estudios de ordenamiento turístico en la zona de Salto Grande y la construcción de nuevos hoteles son algunas de las respuestas a este planteo. Los ríos Paraná y Uruguay, con sus playas y facilidades para la pesca deportiva, constituyen los principales fundamentos turísticos, pero no los únicos. La riquísima flora y fauna entrerriana dio lugar a la creación de parques naturales llenos de coloración y variedad que alcanzan su máxima expresión en el Parque Nacional "El Palmar". Su suelo de coloración rojiza, ondulado en lomadas y valles y surcado por arroyos cristalinos, encierra a la única forestación de buttias yatay. Con alturas de 12 metros, hojas de dos metros de longitud y troncos de 40 cm de diámetro, estas esbeltas palmeras se han extendido sobre una superficie de 8.500 hectáreas.

ENERGIA

A partir de la puesta en marcha de las turbinas de Salto Grande, el futuro energético de la pro-

vincia está asegurado. En este aspecto debe considerarse la red de interconexión provincial, que partiendo de su vinculación con el Sistema Interconectado Nacional, ingresa por la ciudad de Paraná y recorre todo Entre Ríos a través de una red eléctrica de 132 KV. A esto se suma la energía que ya está suministrando Salto Grande a través de dos subestaciones.

En materia de electrificación rural, Entre Ríos ocupa un lugar de avanzada en el país con el 47 por ciento de su territorio cubierto con servicios de electricidad.

CAMINOS

Entre Ríos cuenta con una armónica estructura básica de rutas pavimentadas que le permiten asegurar tanto el traslado interno de mercaderías y personas, cuanto la conexión entre los principales centros urbanos y los grandes nudos viales. Entre estos últimos figuran los puentes internacionales Puerto Unzué-Fray Bentos y Colón-Paysandú, sobre el río Uruguay, el túnel subfluvial que une a las capitales de Santa Fe y Entre Ríos, y el complejo vial ferroviario Zárate-Brazo Largo de conexión con Buenos Aires, ambos sobre el río Paraná.

En cifras, la estructura caminera de esta provincia está integrada por 2.513 kilómetros de rutas pavimentadas, 1.255 kilómetros de enripiados y 19.833 kilómetros de caminos de tierra.

El mejoramiento y reconstrucción de las rutas existentes, y la construcción de nuevos tramos pavimentados se cuentan entre los planes inmediatos de las autoridades provinciales de vialidad.

COMUNICACIONES

La provincia ha puesto en marcha un ambicioso plan cuya materialización está próxima. Este plan incluye la inmediata habilitación de una red de microondas que conectará entre sí al principal núcleo de ciudades de la provincia: Paraná, Concordia, Concepción del Uruguay, Gualaguaychú, Villaguay, etc. Este proyecto posibilitará el tráfico de 960 comunicaciones simultáneas a través de la red. En el plan también figura la instalación

RUTAS - 1977

Red primaria provincial - km

Rutas	Total	Pav. Sup.	Pav. Int.	Calz. Mej.	Calz. Nat.
TOTAL	5.309,9	1.792,0	366,2	683,1	2.468,6
Provincial	3.347,9	717,1	29,9	336,7	2.264,2
Nacionales	1.962,0	1.074,9	336,3	346,4	204,4

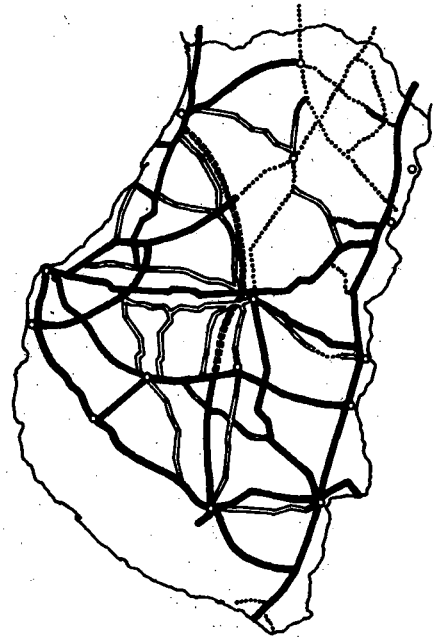
por parte de la Empresa Nacional de Telecomunicaciones de tres nuevas centrales de télex en Gualeguaychú, Concepción del Uruguay y Concordia, con una capacidad inicial de 44 abonados cada una. Las mismas se suman a la ya existente en Paraná.

De igual modo, un plan que abarca el trienio 1980/1983 propone la instalación sucesiva de centrales automáticas interurbanas de telediscado en las principales ciudades de la provincia. Este cuadro se completa con la incorporación de Entre Ríos al Sistema Nacional de Transmisión Automática de Datos, la instalación de dos canales de televisión y el desarrollo y potenciación de la red de radioemisoras provinciales.

TRANSPORTE

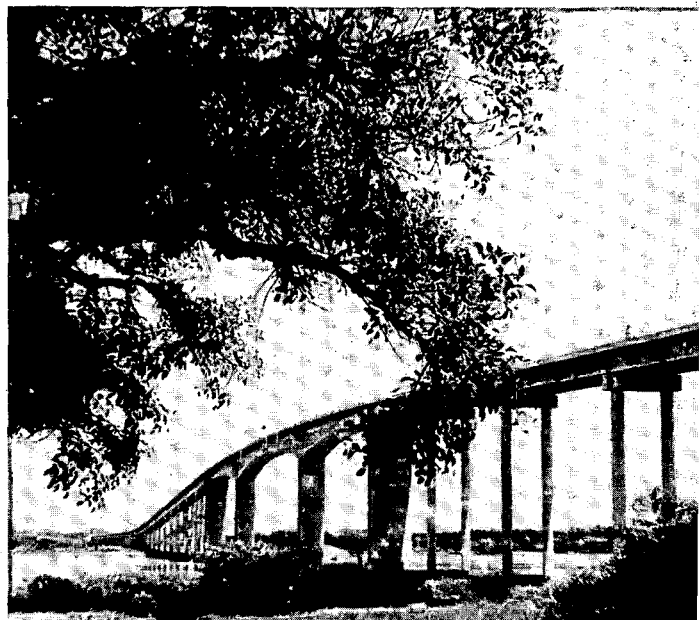
A Entre Ríos se puede acceder por transportes terrestres, aéreos o fluviales. La provincia cuenta con 3 aeropuertos mayores en Paraná, Gualeguaychú y Concordia; 1 aeródromo en Mazaruca (Delta del Paraná) y 14 aeroclubes en Paraná, La Paz, Diamante, Victoria, Gualeguay, Concepción del Uruguay, Colón, Basavilbaso, Rosario del Tala, Nogoyá, Villaguay, Federal, Concordia y Chajarí. Los servicios terrestres están cubiertos por trenes del ferrocarril Gral. Urquiza y por varias compañías de ómnibus nacionales e internacionales. En cuanto al transporte fluvial, sobre ambos ríos existen numerosos puertos de menor calado para el servicio de cabotaje. Algunos, como los de Concepción del Uruguay y Diamante, admiten naves de calado mayor. Por otra parte, las costas barrancosas entrerrianas facilitan la instalación de puertos particulares, dato que puede resultar de interés para industrias que deseen utilizar la vía fluvial para el movimiento de sus manufacturas y materias primas.

CAMINOS



- Cno. Pavimentado
- - - Cno. Pavimentado en construcción
- Cno. Enripiado
- Cno. de Tierra

Puente internacional Colón-Paysandú, sobre el río Uruguay, de conexión con la República Oriental del Uruguay.



PUENTE INTERNACIONAL POSADAS-ENCARNACION

Llamóse a precalificación de empresas

Un total de 41 empresas, nacionales y extranjeras, se presentaron al concurso de precalificación para construir el puente internacional que por sobre el río Paraná unirá Posadas, ciudad capital de la provincia de Misiones, con Encarnación, en la República del Paraguay.

Tales compañías se presentaron al llamado en Grupos e individualmente. Es de señalar que el puente será carretero y ferroviario. La nómina de las firmas que remitieron su documentación sigue a continuación: 1) Entrecanales y Tavora S.A. y Decavial S.A.; 2) Impresit Sideco S.A., Empresa Argentina de Cemento Armado S.A. y S.A. Umberto Girola Estero; 3) Cubiertas y Mzov S.A. y Oscar P. Segiaro; 4) Techint Cía. Técnica Internacional S.A.; 5) Christiani y Nielsen Cía. Argentina de Construcciones S.A., Wayss y Freytag A.G., Fougerolle S.A. y Gardebled Hnos. S.A.; 6) Horacio O. Albano Ingeniería y Construcciones S.A.; 7) José Cartellone Construcciones Civiles S.A., Ed Zublin A.G., Polledo S.A., Construcciones Civiles J. M. Aragón S.A. y Polensky y Soellner; 8) Benito Roggio e Hijos S.A. y Grands Travaux de Marseille S.A.; Strbag Bau-Bag, Supercemento S.A. y Dragados y Obras Portuarias S.A.; 9) Sade S.A., Tecsa S.A. y Campenon Bernar Cetra; 10) Consorcio Cebat (Cementation International Limited, José E. Teitelbaum S.A. y Babic S.A.); 11) Vicente Robles S.A. y Bilfinger y Berger; 12) Dragages et Travaux Publics, Gesiemes S.A. y Odisa S.A.; 13) Sebastián Maronese e Hijos S.A., Sitra Vial S.A., Huarte S.A. Arg. y Huarte y Cía. S.A. (España); 14) DYCASA, Dywidag y Dragados Joint Venture.

Al igual que otras obras encaradas por la Argentina, juntamente con otros países, el puente internacional Posadas-Encarnación, conectará a la misma por un país vecino, ya sea por red vial o bien por la red ferroviaria.

UBICACION

Las obras se ubican 80 km aguas arriba de la futura presa de Yacyretá. La ciudad de Posadas, capital de la provincia de Misiones, tiene una población estimada de 130 mil habitantes, y la ciudad de Encarnación, segunda población

del Paraguay, tiene 35.000 habitantes. Ambas ciudades constituyen centros económicos importantes de una región subtropical con desarrollo de la agricultura, ganadería, piscicultura, forestación y minería.

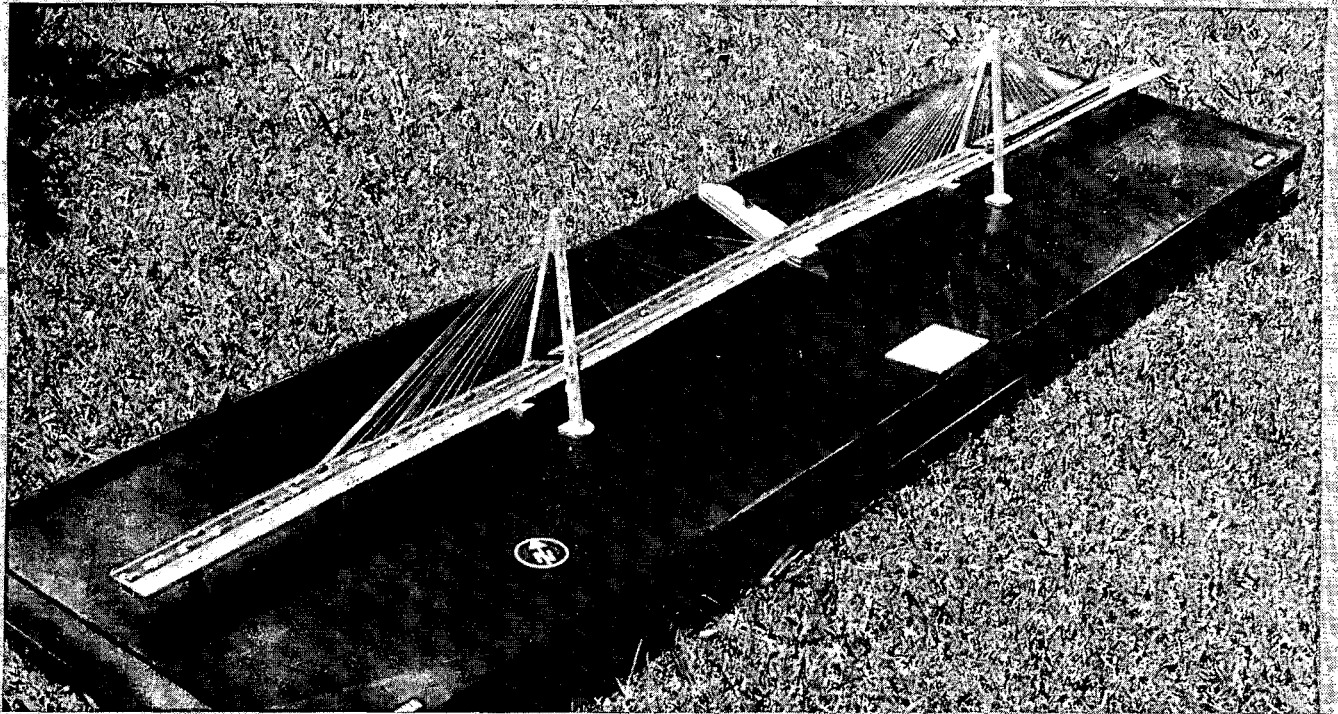
Posadas y Encarnación se hallan vinculadas a las capitales de sus respectivos países por medio de transporte aéreo y ferroviario, como así también por rutas totalmente pavimentadas. No obstante, la comunicación local se realiza a través del río Paraná, por servicios de balsas y ferry-boat, que unen al puerto de Posadas y el de Encarnación. Para el transporte de pasajeros existe un servicio de lanchas.

Este puente internacional Posadas-Encarnación sobre el río Paraná permitirá, además de la vinculación de estas dos ciudades, la conexión de las infraestructuras viales y ferroviarias de la República Argentina y la República del Paraguay, sustituyendo el sistema de balsas y ferry-boat, reduciendo los tiempos y los costos de transporte.

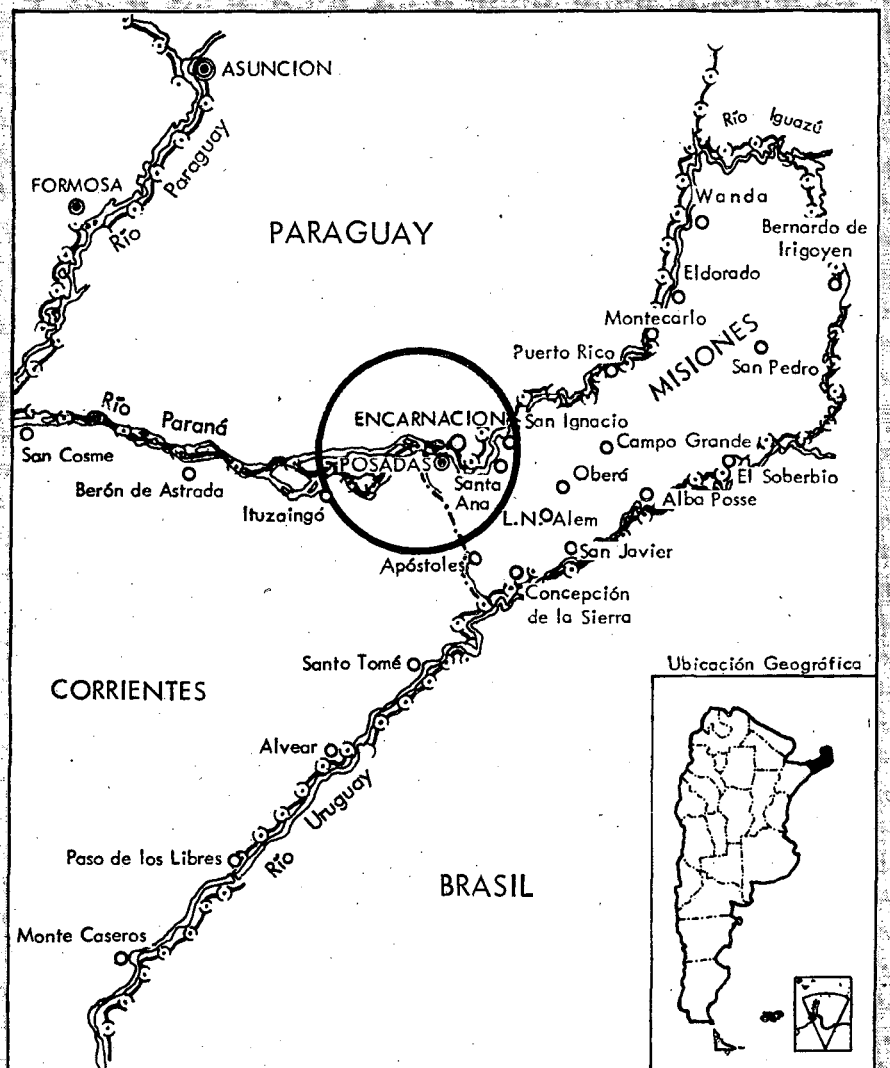
A través del puente Gral. Belgrano (Chaco-Corrientes), y el complejo Zárate-Brazo Largo, conectará la red vial nacional argentina con el oriente paraguayo. La red ferroviaria argentino-paraguaya también habrá de integrarse a través del puente Posadas-Encarnación, dado que el F.C.N. Gral. Urquiza y el F.C. Presidente Carlos A. López utilizan ambos la misma trocha media.

La nueva vinculación habrá de incrementar las relaciones económicas, culturales, sociales y turísticas de un área importante de Argentina y Paraguay.

La obra se compone de un puente mixto carretero-ferroviario, de hormigón pretensado, con sus tramos principales sustentados por obeliscos. La longitud de la obra es de 2.550 m y está compuesta por un puente principal sobre el canal de navegación de 570 metros, con una luz central de 330 m, dos luces laterales de 115 m cada una y dos voladizos de 5 m cada uno; y viaductos de acceso en una longitud de 1.980 m compuestos por 29 tramos de 55 m (1.595 m) del lado argentino y 7 tramos de 55 m (385 m) del lado paraguayo.



Modelo a escala del futuro puente internacional Posadas-Encarnación



**Mapa de ubicación
Puente
Posadas-Encarnación**

PRODUCTOS ARGENTINOS PARA EXPORTACION

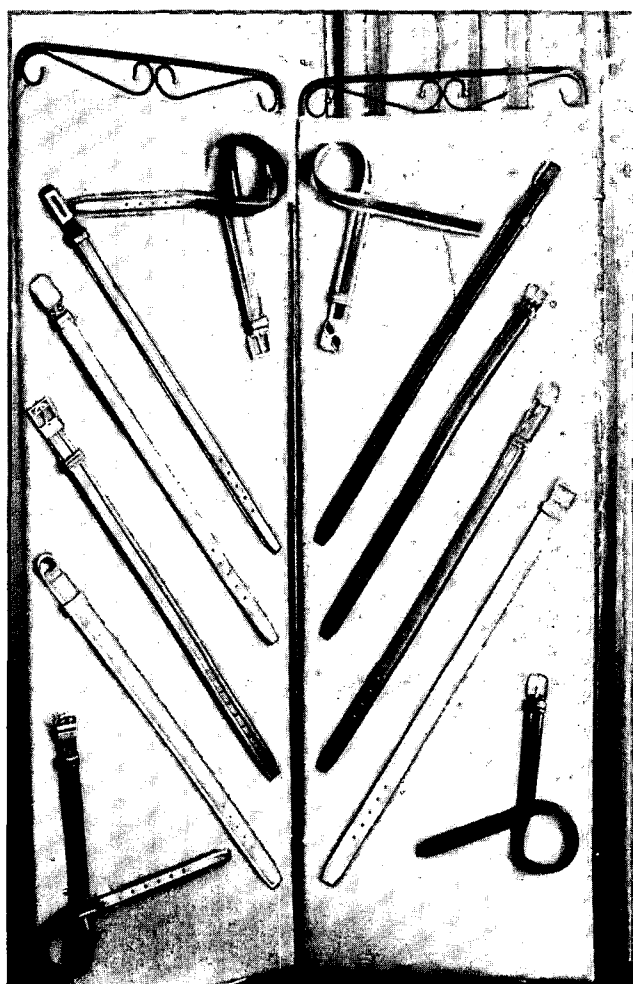
El cuero argentino es muy apreciado en los diversos mercados del mundo, ya sea sin elaborar o en forma de producto manufacturado. Las exportaciones de estos últimos han crecido singularmente en los últimos años. En 1978, por ejemplo, las ventas llegaron a 79 millones de dólares. Los embarques del año pasado se estimaron en el orden

de los 100 millones de dólares. La calidad de esos productos argentinos para exportación quedó nuevamente demostrada durante la exhibición organizada por el Centro Expositor de las Manufacturas del Cuero Argentino. Esta se realizó entre el 7 y el 9 de marzo últimos en el Buenos Aires Sheraton Hotel y se

denominó CEMCA V (por tratarse de la quinta exposición de dicho centro). Una muestra de lo exhibido se puede observar en el material gráfico. Las firmas mencionadas, en la actualidad exportan sus productos o ya se encuentran preparadas para colocar sus manufacturas en el mercado mundial.

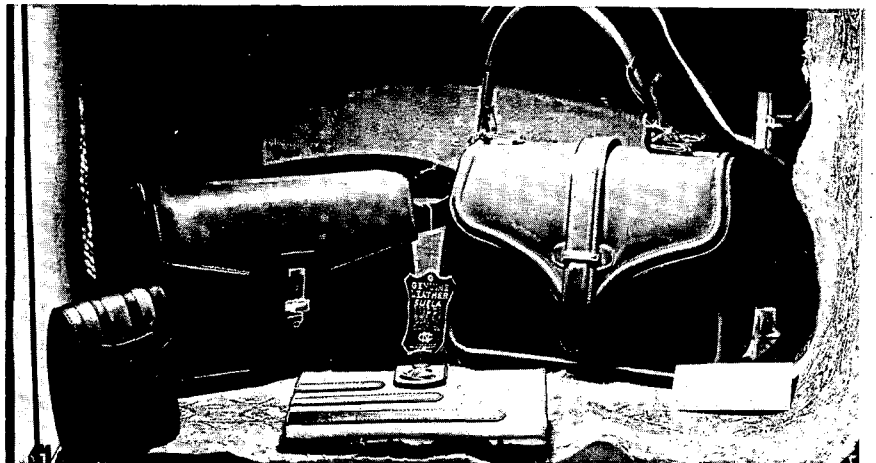
Bolsos, valijas y otros artículos de viaje. Fabricante: Gonzalo Conde S.A.I. y C., Argerich 1451, 1416 Capital Federal.

Cinturones. Fabricante: Establecimientos Cardy S.R.L., Palpa 2853, 1426 Capital Federal.





Prendas de vestir de carnero rasado. Fabricante: L.K. Cueros, Estanislao Zeballos 371, 1870 Avellaneda (Buenos Aires).



Carteras para damas y caballeros, billeteras. Fabricante: Casa Naum S.C., Cnel. Apolinario Figueroa 1157, 1416 Capital Federal.



Portafolios, ataches, neceseres, artículos de viaje. Fabricante: Samuel Beer S.A.I.C., Carlos Calvo 761, 1102 Capital Federal.

INDUSTRIA ALIMENTICIA EN PERMANENTE EXPANSION Sasetru S. A.

Las exportaciones argentinas de granos en 1979 llegaron a 17.443.500 toneladas. De esta suma, 2.179.276 toneladas fueron despachadas por la firma Sasetru S.A.C.I.F.I.A.I., Rivadavia 869, 1002 Buenos Aires, habiendo participado en un 12,5 por ciento de los embarques del período.

Es de señalar que esta firma, desde su creación en 1949, se ha caracterizado por su constante crecimiento y expansión, particularmente en el ámbito de la industria alimenticia.

Inicialmente se constituyó para la exportación de legumbres y hortalizas desecadas. Tras excelentes operaciones realizadas en ese terreno adquirió una fábrica de aceites vegetales, en la que se dedicó al procesamiento de lino y girasol. A esta planta

situada en el partido bonaerense de San Martín le sucedió el centro industrial principal de la empresa, construido en 1953, en Avellaneda.

En 1959 continúa con su política de expansión y adquiere otro establecimiento en Sarandí, y en 1965 puso en funcionamiento la planta de extracción de aceites por solventes, convirtiéndose de ese modo en la mayor empresa productora de aceites vegetales del país.

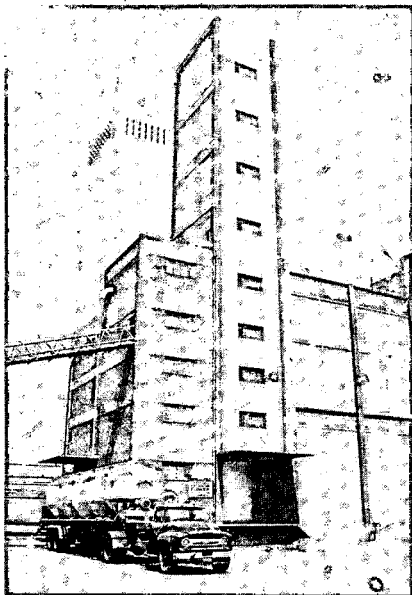
A partir de esa fecha Sasetru aceleró su crecimiento incorporando sucesivamente: Fraccionadora de aceites comestibles (1965); plantas de peleteado (1966 y 1967); fraccionadora de vinos (1968); primer molino de trigo (1969); primera envasadora automática (1970); fábrica de envases plásticos para aceite

comestible (1971); segundo molino de trigo (1972); establecimiento fideero modelo (1973); planta elaboradora de arroz (1974); centros de distribución (1974 y 1975); talleres y depósitos para transportes (1976); tercer molino de trigo (1977); cuarto molino de trigo (1978); segunda envasadora automática (1978).

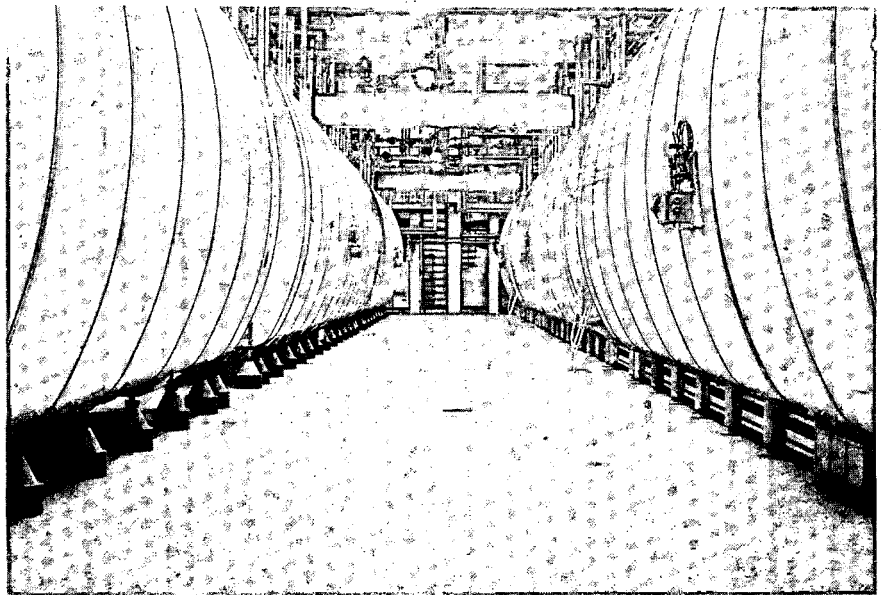
Es de señalar también que en la actualidad, con la participación o el asesoramiento de dicha firma están operando en el ramo alimenticio otras empresas tales como: Caucan S.A. (carnes y derivados); Huemul S.A. (pescados y conservas); Cabaña El Sosiego S.A. (explotación avícola) y Tupungato S.A. (industria vitivinícola y enlatados).

A esto debe agregarse su asociación con la firma Dockoil S.

Establecimiento fabril de fideos.

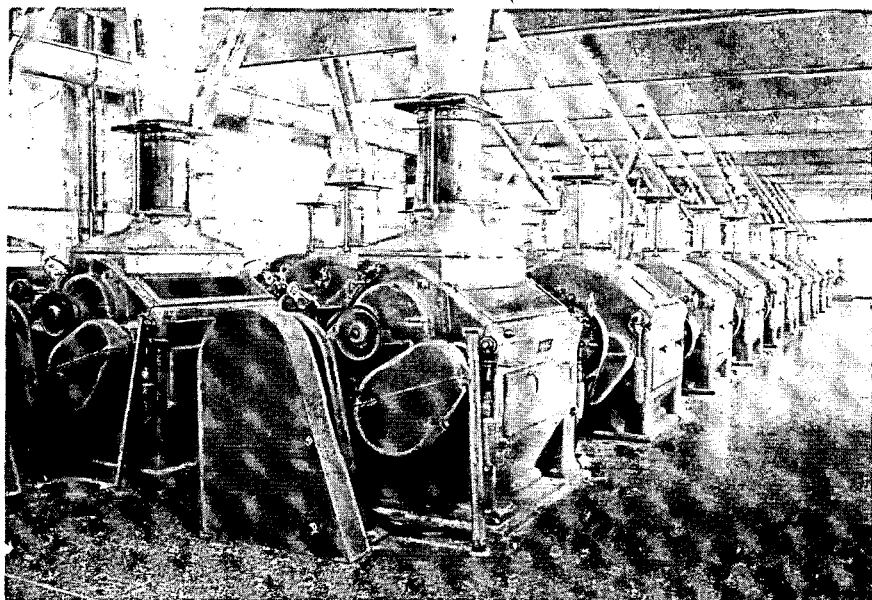


Vista interna en perspectiva del establecimiento fideero.



GRANOS EXPORTADOS POR SASETRU DURANTE 1979

Trigo pan	441.833 t
Trigo fideos	437.832 t
Mijo	45.777 t
Sorgo granífero	853.206 t
Alpiste	554 t
Soja	397.464 t
Lino	2.610 t
Subproductos	201.316 t
Total	2.380.592 t



Molinos harineros de avanzada tecnología.

A., con la cual está construyendo una planta elaboradora de soja, en la localidad bonaerense de Zárate. Esta empresa gira con el nombre de Soyex S.A. y el proyecto al finalizar habrá insumido 33 millones de dólares.

En Albardón, provincia de San Juan, está erigiendo una fábrica de galletitas y en la provincia de Santa Cruz, en colaboración con las compañías Inalruco S.A. y Astra S.A. se dedica a la explo-

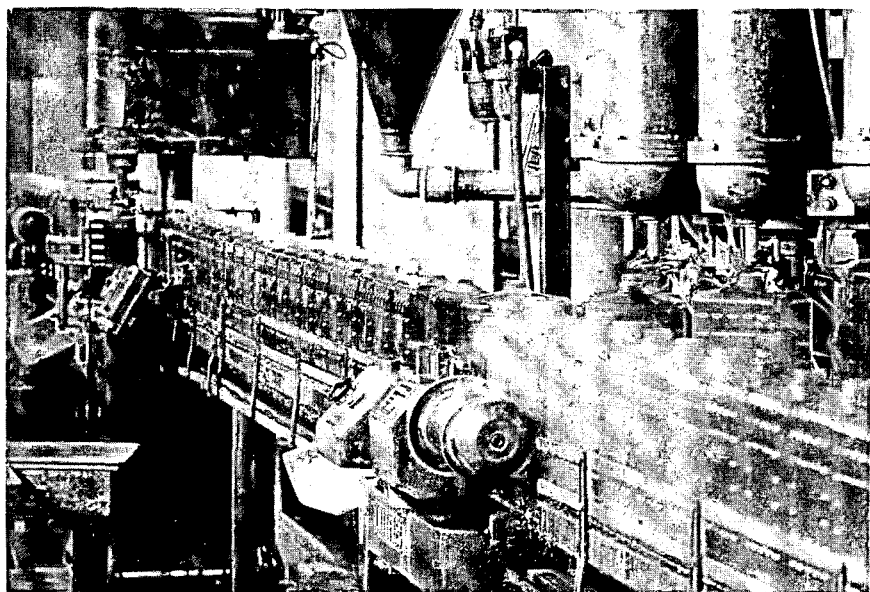
tación petrolera en los yacimientos de Cañadón Seco y Meseta Espinosa.

El mercado exterior, por otra parte, fue uno de los objetivos permanentes de esta empresa. Durante mucho tiempo, las ventas a otros países de aceites y expellers de lino llegó a ser el rubro principal. Tanto fue así que en 1970 exportó el 70 por ciento del lino obtenido en la Argentina.

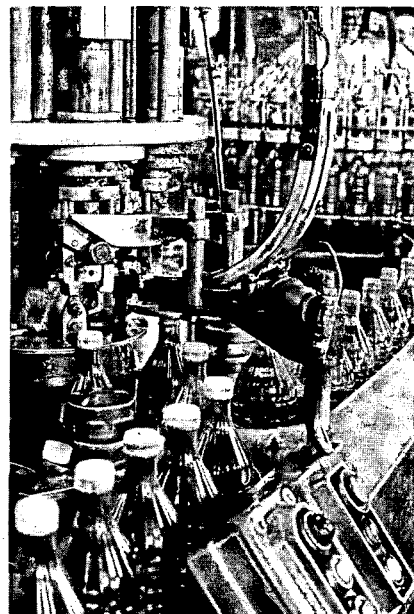
En lo referente a girasol su participación en las ventas al exterior es del orden del 20 por ciento. En 1978 realizó las primeras colocaciones de pescado mientras continuó comercializando carnes, vinos finos, enlatados vegetales, pollos y huevos.

En cuanto a su participación en el mercado interno, se puede indicar que sus ventas en 1978 fueron del orden de los 55 millones de dólares.

Modernos recipientes de plástico son llenados con aceite comestible.



Embotellamiento de aceite.



PRODUCCION DE FRUTAS CITRICAS

1.319.000 TONELADAS

La producción de frutas cítricas en la campaña agrícola 1978/79 fue de 1.319.000 toneladas, según la tercera estimación realizada por el Servicio de Economía y Sociología Rural de la Secretaría de Agricultura.

Se calculó la cosecha de naranjas en 684.000 toneladas; la de limón en 299.000 toneladas; mandarina, 211.000 toneladas y la de pomelos en 125.000 toneladas.

La provincia de Corrientes contribuye con el 50 por ciento de la producción total de naranjas y en esta campaña aumentó su tonelaje en un 13 por ciento respecto del período anterior. Sin embargo, el hecho más destacado en este rubro es la acción que están desplegando los productores de la provincia de Misiones. Estos han incrementado notoriamente de un año a otro el área plantada con naranjos. Esta actitud, que en valores re-

lativos significó un aumento del 158 por ciento en la producción, para el último período, obedeció a que la naranja misionera posee una mayor concentración de azúcares, característica que es muy solicitada por mercados europeos para efectuar cortes en los jugos allí industrializados.

Con relación al limón, cuya producción aumentó en un 6,8 por ciento respecto a la campaña 1977/78, debe señalarse que la provincia de Tucumán produce más de las dos terceras partes del total del país (75,6 por ciento). Los fruticultores de di-

cha región obtuvieron en la campaña en cuestión un aumento del 13 por ciento sobre la cosecha pasada.

La principal producción de mandarinas, por su parte, se encuentra en la provincia de Entre Ríos. En la última campaña su cosecha constituyó el 42,4 por ciento del total. La provincia de Corrientes ocupó el segundo lugar con el 15 por ciento.

Respecto de la cosecha de pomelos, también Entre Ríos ocupó el primer lugar con el 24 por ciento. Le siguió Tucumán con el 19,4 por ciento del total.

CULTIVO	PRODUCCION		VARIACION 1978/79 Sobre 1977/78	
	Año 1978/79	Año 1977/78	Absoluta	Relativa
	(En toneladas)		(En t)	(%)
Limón	299.000	280.000	+19.000	+ 6,8
Mandarina	211.000	255.000	-44.000	-17,3
Naranja	684.000	670.000	+14.000	+ 2,1
Pomelo	125.000	145.000	-20.000	-13,8

PRODUCCION DE TRACTORES

La producción de tractores en el país durante el año 1979 fue de 10.265 unidades, registrando un incremento del 72,8 % al superar en 4.326 unidades a las de 1978.

PERIODO ENERO-DICIEMBRE DE 1978 Y 1979

Potencia en la polea	Enero-Diciembre		Aumento	%
	1978	1979		
Total	5.939	10.265	+4.326	+ 72,8
De 35 a 45 C.V.	347	731	+ 384	+110,7
„ 46 a 65 C.V.	1.729	2.425	+ 696	+ 40,2
„ 66 a 75 C.V.	689	1.273	+ 584	+ 84,8
„ 76 a 85 C.V.	468	977	+ 509	+108,8
Más de 85 C.V.	2.706	4.859	+2.153	+ 79,6

NUEVAS TECNOLOGIAS EN EL AREA NAVAL

Sociedad de Aplicaciones Navales y Mecánicas

La Sociedad de Aplicaciones Navales y Mecánicas (SANYM), inauguró recientemente las nuevas instalaciones de los Astilleros Almirante Brown, situadas en Dock Sud, provincia de Buenos Aires. Esta planta funcionó anteriormente con el mismo nombre bajo la fiscalización de TARENA (Talleres de Reparaciones Navales S.A.), pasando luego a TANDANOR (Talleres Navales Dársena Norte), empresa que la adjudicó en licitación pública.

Este complejo industrial posee un amplio varadero de 80 m de frente sobre la boca del Riachuelo en la desembocadura del Dock Sud y da sobre el antepuerto de Buenos Aires. Cuenta con un amplio espejo de agua y posee excelente profundidad para botar y halar embarcaciones.

Al entrar en posesión de las instalaciones SANYM dio comienzo de inmediato a las tareas de habilitación del astillero para su pronta entrada en servicio, dedicada a la reparación y construcción de buques.

Ya se ha comenzado la construcción de dos buques del tipo S-92/L de 25,50 m de eslora para armadores pesqueros de la Patagonia, y un buque tipo A-109 de 42 m de eslora y 2 cubiertas para la empresa Río Montes S.A. de la ciudad de Mar del Plata, provincia de Buenos Aires. Estos buques son construidos con apoyo de la Secretaría de Estado de Intereses Marítimos y créditos a largo plazo otorgados por el Banco Nacional de Desarrollo a las empresas pesqueras.

SANYM cuenta con otras plantas navales situadas en el Dock Sud, en Ingeniero White (Bahía Blanca), al sur de la provincia Buenos Aires y en el Dique 1 del puerto de la ciudad de Buenos Aires, para la atención continuada de los requerimientos de los buques surtos en ellos. Estas plantas y las oficinas técnicas de la firma complementarán los trabajos que se realicen en los nuevos astilleros.

Las perspectivas futuras de la empresa incluyen un ambicioso proyecto de equipamiento y de incorporación de nuevas tecnologías que permitirán afianzar sus tradicionales servicios en el área naval que abarcan el proyecto, la reparación, la transformación y la construcción de buques.

En todos estos campos ha desarrollado una amplia labor; participó en el proyecto de los buques tanque "Ingeniero Huelgo" e "Ingeniero Silveira" de 60.000 tpb; ambos buques de mayor calado que han salido de gradas nacionales. Ha realizado la transformación de cinco buques en transporte de ganado en pie, que actualmente trabajan entre Australia y el Golfo Pérsico, y ha construido buques de pesca de diverso tipo para armadores nacionales y del exterior.

El establecimiento de la nueva planta de astilleros SANYM - Almirante Brown demuestra la confianza de esta firma en la industria naval argentina y en las perspectivas del país en este importante sector de la economía nacional.

Las oficinas de SANYM están ubicadas en L. N. Alem 424, 8º piso Oficina 803, 1003 Buenos Aires, Argentina.





EXPORTACIONES NO TRADICIONALES



Producto	Destino	Firma exportadora	Dirección
MAQUINA ENCAJONADORA AUTOMATICA ROTATIVA	Ecuador	Valmarco S.A.I.C.	Av. Córdoba 1233 1055 Buenos Aires
PIEZAS SUELTAS Y ACCESORIOS PARA MAQUINAS ESTADISTICAS	Antillas Holandesas	IBM Argentina S.A.	Av. R. S. Peña 933 1035 Buenos Aires
TEXTOS DE ENSEÑANZA	República Dominicana	Editorial Kapelusz S.A.	Moreno 372 1091 Buenos Aires
PARTES DE FRENO PARA AUTOMOVILES	Chile	TENSA - Talleres Eléctricos Norte S.A.C.I.	Av. Corrientes 456 1366 Buenos Aires
VINO FINO EMBOTELLADO	EE UU.	S.A.I.A. Pascual Toso	Av. Madero 1020 1106 Buenos Aires
TORNO AUTOMATICO MONOHUSILLO	Uruguay	Cemorca S.R.L.	Castelli 1248 2400 San Francisco Pcia. de Córdoba
CONCENTRADO DE MANZANA	Paraguay	Pepsi Cola Argentina S.A.C.I.	Maipú 942 1340 Buenos Aires
CUBIERTAS DE CAUCHO GALVANIZADAS SIN ENDURECER	Bolivia	Fate S.A.I.C.I.	M. T. de Alvear 590 1058 Buenos Aires
JUGO PURO DE NARANJA NATURAL CONCENTRADO	Reino Unido	Citrex S.A.I.C.	Bartolomé Mitre 853 1346 Buenos Aires
ANHIDRIDO FTALICO PARA USO INDUSTRIAL	Costa Rica	Cía. Química S.A.	Sarmiento 329 1041 Buenos Aires
MOCASINES PARA DAMA	Rep. Fed. de Alemania	Triay Hnos. S.A.C.I.	Santa Rosa 2154 5000 Córdoba
MOLDES PARA MATERIAS PLASTICAS ARTIFICIALES	Brasil	Cía. de Productos Braun S.A.I.C.	Serrano 438 1414 Buenos Aires
APARATOS FOTOGRAFICOS	Perú	Kodak Argentina S.A.I.C.	Casilla de Correo 5621 Buenos Aires



EXPORTACIONES NO TRADICIONALES



Producto	Destino	Firma exportadora	Dirección
LIBROS	El Salvador	Editorial Sopena Argentina S.A.C.I. e I.	Bolívar 430 1066 Buenos Aires
INTERRUPTOR Y CONDENSADORES PARA VEHICULOS	Venezuela	Renault Argentina S.A.	Planta Santa Isabel 5000 Córdoba
PANTALONES VAQUEROS, JEANS	Francia	Alpargatas S.A.I.C.	Olavarría 1256 1267 Buenos Aires
TEJIDOS DE LANA	Inglaterra	Ponieman Hnos. S.A.I.C.	Franco 3340 1419 Buenos Aires
MONTURAS PARA CABALLO TIPO PERCHERON	Holanda	Jocri S.A.	Conde 1664 1426 Buenos Aires
LLAVES DE AJUSTE DE ACERO	Noruega	Bahco Sudamericana S.A.C.I.	Av. F. Alcorta 7640 1428 Buenos Aires
CATALIZADOR PARA ESPUMA DE POLIURETANO	Dinamarca	Veresit S.A.	Lavalle 1527, 8º piso 1048 Buenos Aires
TORNOS PARALELOS	México	Talleres Metalúrgicos Mosca y Cía.	Independencia 1232 1099 Buenos Aires
INSECTICIDA	Colombia	Química Estrella S.A.C.I. e I.	Avenida de los Constituyentes 2993 1427 Buenos Aires
MATERIAS COLORANTES ORGANICAS SINTETICAS	Italia	Vilmax S.A.C.I.F.I. y A.	Sgo. del Estero 366 1075 Buenos Aires
SACONES SEMI- CONFECCIONADOS EN PIEL DE GATO PAJONAL	Canadá	Pelsud S.A.C.I.	Av. Córdoba 1457 1055 Buenos Aires
VINO TINTO COMUN	Suecia	Bodegas y Viñedos Giol	Paraguay 4902 1425 Buenos Aires
MIEL PURA DE ABEJAS	Irlanda	Dembos S.A.	Reconquista 365 1003 Buenos Aires

NOTICIAS DEL PAIS

Ofertas para el Complejo Piedra del Aguila

Seis consorcios de empresas se presentaron al llamado para la elaboración del proyecto ejecutivo del aprovechamiento hidroeléctrico Piedra del Aguila, sobre el río Limay, integrante del complejo ALICOPA, constituido por tres presas y sus respectivas usinas.

Los consorcios que se presentaron son: Consultores Patagonia-Ieco, Atec-Motor Colombus e Hidroproyectos S.A.; Hidroservice-Hidrosur y Consular; Consorcio Europeo-Canadiense- Ar-

gentino; Chast. Main International-Iconas-Tecnoproyectos; Giw-IATASA y Consultores Argentinos-Canadienses.

De acuerdo con el proyecto de prefactibilidad, Piedra del Aguila, situado a 1.500 kilómetros de Buenos Aires, aproximadamente, tendrá una presa en escollera de 120 metros de altura sobre el río. Su capacidad de embalse será del orden de los 8 millones de metros cúbicos y una central eléctrica con una potencia de 2.100.000 kilovatios.

La central, equipada con 6 turbinas de 350 mil kilovatios cada una, producirá algo más de 5 millones de kilovatios hora anuales, cifra que superará holgadamente la generación conjunta de los complejos de El Chocón-Cerros Colorados y Planice Banderita.

Responsable del proyecto es la empresa Hidroeléctrica Nordpatagónica (HIDRONOR) y se tiene previsto que la central de Piedra del Aguila entre en funcionamiento a fines de 1987.

Pavimentación de rutas patagónicas

En la provincia de Santa Cruz se encuentran ya en ejecución los trabajos de pavimentación de casi 400 kilómetros de una de las principales carreteras del país; la ruta nacional N° 3 que vincula a Ushuaia —la capital más austral del mundo— con la ciudad de Buenos Aires, capital del país.

En realidad se trata de un tramo de poco más de 383 kilómetros puesto que el resto de dicha carretera se encuentra pavimentado en su totalidad.

Dicho tramo se extiende entre la localidades de Fitz Roy y Co-

mandante L. Piedrabuena y su pavimentación requiere una inversión equivalente a más de 44,5 millones de dólares.

Debido a ello participan de su financiamiento aportes del Fondo de Desarrollo Regional dependiente del Ministerio del Interior; de la Dirección Nacional de Vialidad y de la propia provincia beneficiaria.

Es de señalar que el trazado de la ruta nacional n° 3 en aquella región patagónica, coadyuva a la salida de la producción generada por la provincia y, a la

vez, facilita el abastecimiento de las poblaciones existentes al sur de Comodoro Rivadavia.

La pavimentación del tramo faltante de esa vía estratégica contribuirá al desarrollo de nuevas corrientes turísticas que se sienten atraídas por las bellezas naturales que ofrece la Patagonia.

Las obras, que para una mayor rapidez en la ejecución fueron divididas en seis secciones, deberán estar concluidas, a más tardar, en el mes de mayo de 1982.

Además de lo mencionado, en

Santa Cruz se están efectuando otros trabajos camineros. Entre ellos la pavimentación de la ruta 288 en el tramo que se prolonga desde la ruta nacional nº 3 hasta el puerto Punta Quilla, pasando por la ciudad Puerto Santa Cruz, a orillas del río del mismo nombre. La inversión en estos traba-

jos es del orden de los 3 millones de dólares.

En la ruta nacional nº 40, camino vertebral que bordeando la cordillera andina se extiende desde la norteña provincia de Jujuy hasta la zona austral del país, se está construyendo el tramo Tres Lagos-Lago Cardiel a

un costo superior a los 2.700.000 dólares.

Finalmente puede mencionarse la pavimentación del acceso a la base aérea militar y aerostación de Río Gallegos, capital de Santa Cruz, con una inversión de aproximadamente 2.240.00 dólares.

Durante el año 1979 la producción de automotores alcanzó a 266.244 unidades, superior a la

anotada en el año 1978 en 71.557, o sea el 36,7 % más. Se produjeron 187.840 automóviles, 13.833

rurales, 42.249 Pickups, 2.700 furgones y 19.622 camiones y chasis para ómnibus y colectivos.

Producción de automotores

PERIODO ENERO-DICIEMBRE DE 1978 Y 1979 (1)

Tipo de vehículo	Enero-diciembre		Aumento	%
	1978	1979		
Total	194.687	266.244	+ 71.557	+ 36,7
Automóviles	137.408	187.840	+ 50.432	+ 36,7
Rurales	9.316	13.833	+ 4.517	+ 48,5
Pick-ups (2)	29.471	42.249	+ 12.778	+ 43,4
Jeeps	46	—	46	
Furgones	2.381	2.700	+ 319	+ 13,4
Camiones y Chasis para ómnibus y colectivos (3)	16.065	19.622	+ 3.557	+ 22,1

(1) Incluye la producción de unidades desarmadas para exportación.

(2) Incluye chasis para pick-ups.

(3) Incluye vehículos desde 1 tonelada de carga útil.

Cupos de exportación de azúcar

Las existencias de azúcar de la zafra 1979 y anteriores estimadas para fines del mes de mayo de 1980, fecha en que se inicia la nueva zafra azucarera, admite que pueda volcarse a la exportación un volumen determinado sin que afecte el abastecimiento interno de dicho producto.

Por lo tanto se autorizó la exportación de hasta 70.000.000 de kilogramos de azúcar crudo o su equivalente en blanco.

De igual modo quedaron liberadas para su exportación las denominadas reservas especiales que se encuentran en poder de

los ingenios y que suman algo más de 62 millones de kilogramos.

Dicha decisión obedece a que el incremento actual del precio internacional del azúcar, determinó que el Consejo Internacional de ese producto procediese al libramiento de esas existencias especiales.

Gasoducto Catamarca-La Rioja

Para el primer semestre de 1981 está prevista la habilitación de un nuevo gasoducto que será tendido entre las provincias de Catamarca y La Rioja.

La ejecución de esta obra, que se efectuará por licitación pública —la apertura de las ofertas es el 2 de abril— fue convenida en marzo de 1978 por los

gobiernos de ambas provincias. Estas, a su vez, celebraron un convenio con la empresa Gas del Estado por el cual se derivará un ramal del gasoducto troncal Campo Durán (Salta)-Buenos Aires, para abastecer a Catamarca y La Rioja. El ramal partirá, según el proyecto, desde pocos kilómetros al sur de la localidad catamarqueña de Recreo.

Las provincias afrontarán la financiación total de la obra (unos 19 millones de dólares) con recursos aportados por el Estado Nacional a través del Fondo de Desarrollo Regional.

Es de señalar, finalmente, que la empresa adjudicataria del gasoducto tendrá un plazo de 360 días para tenderlo.

EXPORTACION DE FRUTAS FRESCAS

22 millones de cajones

Veintidós millones de cajones con frutas frescas exportó la Argentina durante 1979. Los principales mercados para la coloca-

ción de estos productos fueron Brasil, Holanda, República Federal de Alemania y Suecia. El primero de los países aludidos ad-

quirió 9.893.325 cajones, de los cuales 7.694.869 correspondieron a manzanas. Holanda compró, por su parte, 3.947.872 cajones. En total se exportaron 14.633.027 cajones de manzana; 3.279.400 cajones de pera; 103.443 cajones de uva; 190.946 de ciruela; 2.406.536 de limón; 15.581 de mandarina; 602.267 de naranja y 774.274 cajones de pomelo. Las firmas Expofrut S.A. (711.135 cajones), Moño Azul S.A. (688.865 cajones), Tres Ases S.A. (664.800 cajones) y Gasparri y Cía. S.A. (614.610 cajones) fueron los principales exportadores de manzana; S.A. San Miguel, en limón; Cascada S.A. en naranja y pomelo. En los restantes rubros las ventas resultaron parejas entre las distintas compañías.

NOMINA DE FIRMAS EXPORTADORAS

S.A. San Miguel	Florida 1, piso 8º, of. 26, Buenos Aires
Gasparri y Cía. S.A.	Garay 840, Buenos Aires
Expofrut S.A.	Agüero 581, Buenos Aires
Tres Ases S.A.	Av. Corrientes 3156, piso 1º, Buenos Aires
Moño Azul S.A.	Lavalle 3155, Buenos Aires
Pindapoy S.A.	Lavalle 3161, Buenos Aires
Cascada S.A.	Av. Corrientes 316, piso 3º, Buenos Aires
F.A.C.A.	Juan B. Justo 837, Buenos Aires
Peacock, Pierganti	Agüero 842, 1º D, Buenos Aires
Debeneditis Hnos.	Agüero 725, Buenos Aires
Kleppe S.A.	José E. Uriburu 754, Buenos Aires
Zetone y Cía. S.A.	Anchorena 614, Buenos Aires
Mc. Donald Gordon	Alsina 440, 2º piso, Buenos Aires
Liguori S.	Lavalle 3161, piso 3º, Buenos Aires
Frig. Cervantes	Cervantes, Río Negro

EXPORTACION TOTAL (V. MAR. Y P. LIBRES) DE FRUTAS FRESCAS AL 31/12/79 POR PAISES Y ESPECIES (en bultos)

PAISES	Manzana	Pera	Uva	Ciruela	Limón	Mandar.	Naranja	Pomelo	Totales
TOTAL	14.633.027	3.279.100	103.443	190.946	2.406.536	15.581	602.267	774.274	22.005.474
Brasil	7.694.869	1.982.291	42.640	173.525	—	—	—	—	9.893.325
Holanda	2.577.812	358.621	1.673	4.750	237.561	15.544	359.582	392.329	3.947.872
Rep. Fed. de Alemania	1824.948	299.429	7.510	300	86.848	37	6.000	102.679	2.327.751
Suecia	1.098.301	167.994	33.045	2.020	—	—	—	—	1.301.360
Noruega	833.341	35.422	6.400	—	—	—	—	—	876.163
Polonia	—	—	—	—	688.085	—	—	—	688.085
Francia	39.957	128.193	—	—	122.826	—	236.685	135.756	663.417
Checoslovaquia	—	—	—	—	529.706	—	—	—	529.706
Italia	70.313	282.772	—	2.751	—	—	—	120.000	475.836
Hungría	—	—	—	—	399.532	—	—	—	399.532
Finlandia	287.973	—	11.175	7.600	—	—	—	—	306.748
Rep. Dem. de Alemania	—	—	—	—	239.298	—	—	—	239.298
Arabia Saudita	111.111	—	—	—	—	—	—	—	111.111
Rusia	—	—	—	—	102.680	—	—	—	102.680
Venezuela	31.914	19.598	—	—	—	—	—	—	51.512
Dubai	42.488	1.857	—	—	—	—	—	—	44.345
Yugoeslavia	—	—	—	—	—	—	—	23.510	23.510
Kuwait	20.000	3.323	—	—	—	—	—	—	23.323
Dinamarca	—	—	1.000	—	—	—	—	—	1.000

ARGENTINA EN CIFRAS

TRANSPORTE Y COMUNICACIONES

1978

Red de caminos		
Pavimentados	miles de km	44,4
Total	miles de km	1.004,9
Red ferroviaria		
Extensión de líneas en ser- vicio	miles de km	34,6
Pasajeros transportados	millones	385,5
Cargas despachadas	millones de t	18,2
Flota Mercante		
Porte bruto	miles de t	2.658,0
Flota aérea comercial		
Pasajeros transportados	miles	4.719,7
Tráfico interno	miles	2.717,1
Tráfico internacional-regional ..	miles	2.002,6

EDUCACION

Alumnos

1971

1977(*)

Educación universitaria	342.979	619.950
Educación secundaria	1.024.210	1.325.515
Educación primaria	3.667.905	3.818.250
Educación pre-primaria	242.182	436.600
Educación parasistemática	392.026	424.400
(*) Estimada.		

BALANCE COMERCIAL

(En millones de dólares)

1977

1978

1979

Exportación	5.651,8	6.399,5	7.746,0
Importación	4.161,5	3.833,7	6.300,0
Saldo	1.490,3	2.565,8	1.446,0

EVOLUCION DEL BALANCE DE PAGOS

(En millones de dólares)

	1977	1978	1979
I - TRANSACCIONES CORRIENTES	1.285,6	1.833,6	- 192,7
1 - Balance comercial	1.490,3	2.565,8	1.446,0
Exportaciones	5.651,8	6.399,5	7.746,0
Importaciones	4.161,5	3.833,7	6.300,0
2- Servicios y transferencias unilaterales	- 244,4	- 732,2	-1.638,7
II - TRANSACCIONES DE CAPITAL	940,9	164,8	4.635,1
III - VARIACION DE LAS RESERVAS MONETARIAS INTERNACIONALES (III = I + II)	2.226,5	1.998,4	4.442,4

EVOLUCION DE LAS EXPORTACIONES

(En millones de dólares)

	1977	1978	1979*
1. Bienes de capital	345	376	447
2. Bienes de consumo	1.700	1.744	2.356
3. Bienes de util. interm.	3.606	4.280	4.943
-Combustibles y lubricantes	28	50	45
-Otros	3.579	4.230	4.898
TOTAL	5.652	6.400	7.746

EVOLUCION DE LAS RESERVAS INTERNACIONALES

(En millones de dólares)

	1977	1978	1979
Activos externos	1.385,6	6.194,4	10.650,0
Reservas libres	2.985,8	4.924,0	9.378,4

PRODUCTO BRUTO INTERNO

(Resultados de cada sector a costo de factores)

	Millones de dólares constantes de 1960			Estructura porcentual		
	1977	1978	1979	1977	1978	1979
Agricultura	2.698,3	2.730,2	2.674,5	12,9	13,7	12,2
Minas y Canteras	336,3	341,2	350,5	1,6	1,7	1,6
Industrias manufactureras	7.612,7	7.007,5	7.772,5	36,5	35,2	35,5
Construcción	776,4	634,7	1.182,9	3,7	3,2	5,4
Electricidad, gas y agua	613,6	820,5	689,5	2,9	4,1	3,1
Transporte y comunicaciones	1.489,0	1.432,8	1.570,1	7,1	7,2	7,2
Comercio	3.723,1	3.498,2	3.811,7	17,9	17,6	17,4
Establecimientos financieros	793,3	764,6	844,0	3,8	3,8	3,9
SERVICIOS comunales, sociales y personales	2.814,1	2.677,2	3.031,4	13,5	13,4	13,7
Total Producto Bruto Interno	20.856,8	19.907,2	21.927,1	100,0	100,0	100,0

INTERCAMBIO COMERCIAL

(En millones de dólares)

	1977			1978			1979*		
	Export.	Import.	Saldo	Export.	Import.	Saldo	Export.	Import.	Saldo
A.L.A.L.C.	1.371,8	983,6	388,2	1.513	832	681	756	442	314
M.C.E. (1)	1.774,4	1.092,5	681,9	2.146	1.192	954	888	577	311
EE. UU.	382,6	771,5	-388,9	537	704	-167	268	467	-199
ESPAÑA	280,7	111,0	169,7	331	124	207	152	77	75
JAPON	307,8	364,0	-56,2	381	267	114	149	113	36
RESTO DEL MUNDO	1.534,5	838,9	695,6	1.492	715	777	819	426	393
TOTAL	5.651,8	4.161,5	1.490,3	6.400	3.834	2.566	3.032	2.102	930

(*) Primeros 5 meses de 1979; (1) Incluye a Reino Unido, Dinamarca e Irlanda.



CUB
SIS
FAGAR
TANIA REDUCIDA
ONCESION N...