

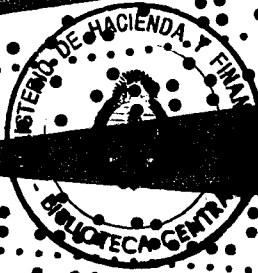
ECONOMICA DE LA ARGENTINA



MINISTERIO DE HACIENDA Y FINANZAS
SERVICIO DE PRENSA Y PUBLICACIONES

Nº 62

AGOSTO 1972



ARGENTINA EN CIFRAS

POBLACION

Población total (a): 23.364.000 habitantes
 Tasa media anual por mil habitantes:
 Crecimiento: 15,4
 Natalidad: 23,0
 Mortalidad: 8,7
 Esperanza de vida al nacer
 Varones: 64,06 años
 Mujeres: 70,22 años
 Total: 67,06 años
 Porcentaje sobre la población total según sexo, nacionalidad y residencia (b)

Varones:	50,0
Argentinos:	77,0
Pob. urbana:	73,8
Mujeres:	50,0
Extranjeros:	13,0
Pob. rural:	26,2

Analfabetismo - Porcentaje sobre la población de cada grupo (b)

Varones	7,50
Mujeres:	9,69
Argentinos:	7,67
Extranjeros:	13,66

Número de ciudades según la distribución de la población urbana en 1960

De 2.000 a 5.000 habitantes:	331
de 5.001 a 20.000 habitantes:	247
de 20.001 a 100.000 habitantes:	51
de 100.001 a 200.000 habitantes:	5
de 200.001 a 400.000 habitantes:	4
de 600.000 a 700.000 habitantes:	2
de 7.138.000 habitantes: Capital Federal (con 2.972.000) y 25 partidos aledaños (a)	

Densidad de población: 7,1 habitantes por kilómetro cuadrado
 (a) Cifras provisionales del Censo de 1970.
 (b) Censo de 1960. No incluye el sector antártico.

SUPERFICIE

Superficie total: 4.027.024 km²
 Continente americano: 2.791.810 km²
 Continente antártico: 1.231.064 km²
 Islas australes
 intercontinentales: 4.150 km²
 Longitud total de costas (continentales): 4.497.000 kilómetros
 Longitud de fronteras (en miles de km) con:
 Chile: 5.308; Brasil: 1.132; Bolivia: 742;
 Paraguay: 1.699; Uruguay: 495

Campos naturales y artificiales ocupados actualmente por haciendas y que pueden ser parcialmente cultivados: 137.100.000 Há
 Superficie cultivada general: 29.800.000 Há
 Superficie de montes forestales y bosques naturales: 63.300.000 Há
 Superficie no utilizable en agricultura o ganadería (sierras, montañas, lagunas, etc.): 49.000.000 Há

FUENTES: Se han utilizado como fuentes básicas las estadísticas anuales que publica el Banco Central de la República Argentina (BCRA) y el Informe Económico del Ministerio de Hacienda y Finanzas. Además se han obtenido datos de: Consejo Nacional de Desarrollo (CONADE), Instituto Nacional de Estadística y Censos (INDEC), Comisión Económica para la América Latina (CEPAL), Centro de Información Económica (CIDIE) y Centro Interamericano de Promoción de Exportaciones (CIPE). Se ha olvidado la mención de la fuente en cada caso particular dada la finalidad eminentemente ilustrativa del presente trabajo.

PRODUCTO Y GASTO NACIONAL

		1960	1971
Producto bruto interno	millones de \$ ley 18.188	10.063	15.672
Inversión bruta interna	millones de \$ ley 18.188	2.079	3.520
Consumo privado	millones de \$ ley 18.188	7.107	10.912
Producto bruto interno por habitante	dólares	812	1.096

DATOS ILUSTRATIVOS

Producto bruto interno por habitante	u\$s	1.096
Total de exportaciones	millones de u\$s	1.740,4
Total de importaciones	millones de u\$s	1.869,4
Parque automotor (a)	unidades	2.500.000
Receptores de televisión	unidades	2.100.000
Receptores de radio	unidades	8.000.000
Salas cinematográficas (b)		1.522
Salas teatrales (c)		30
Museos		131
Cantidad de publicaciones diarias		176
Tirada diaria total		2.914.000
Aparatos telefónicos instalados (d)		1.800.000
Red vial	miles de kilómetros	141,7
Red ferroviaria	kilómetros	40.236
Aeródromos comerciales (e)		75
Producción total de energía eléctrica	millones de kWh. en servicio público	18.691,3

NOTA: Cifras referidas a 1971, salvo especificación en contrario.
 (a) Datos de patentamiento. (b) Cifras estimadas. (c) Datos de Capital Federal. (d) al 1/7/70. (e) Incluye 22 aeródromos para operaciones internacionales.

SECTOR AGROPECUARIO

Volumen de producción, en miles de toneladas (1)

	1960	1971
Trigo	5.837,0	4.250,0
Maíz	4.108,0	9.930,0
Lino	825,0	680,0
Arroz	190,0	288,0
Sorgo granífero	609,0	4.660,0
Girasol	802,0	890,9
Caña de azúcar	10.089,0	10.000,0
Uva para vinificar (2)	1.996,4	2.714,0
Algodón	281,0	290,0
Tabaco	41,3	61,7
Té	25,9	90,0
Naranja	484,0	974,4
Manzana	431,0	423,0
Pera	112,8	74,3
Lana	192,0	175,0
Pesca	100,0	229,1
Carne vacuna (2)	1.892,8	2.017,0
Existencias ganaderas al 30 de junio:		
Vacunos (miles de cabezas)	43.509	49.800
Ovinos (miles de cabezas)	48.457	(e) 42.700

SECTOR INDUSTRIAL

Volumen de producción		1960	1971
Petróleo	Miles de m3	10.152,9	24.541,0
Carbón mineral comerciable	Miles de t.	119,7	631,8
Vino	Miles de l.	1.582,6	2.150,0
Azúcar	Miles de t.	782,4	926,7
Acido sulfúrico	Miles de t.	132,0	191,4
Cemento portland	Miles de t.	2.613,8	5.533,1
Arrabio	Miles de t.	180,7	858,6
Aceros crudos	Miles de t.	300,0	1.912,3
Laminados terminados de hierro	Miles de t.	773,1	2.500,7
Extracto de quebracho	Miles de t.	126,3	79,3
Heladeras	Unidades	225.875	273.673
Vehículos automotores	Unidades	89.338	253.630
Tractores	Unidades	20.229	13.822
Televisores	Unidades	125.000	292.500
Pastas celulósicas	Miles de t.	73,3	212,9
Papeles y cartones	Miles de t.	290,8	680,7
Motonaftas (e)	Miles de m3	2.635,3	5.930,0
Gas oil (e)	Miles de m3	759,2	4.410,0
Diesel oil (e)	Miles de m3	1.106,3	2.190,0
Energía eléctrica (3)	Millones de kWh	7.863	18.691,3

SUMARIO

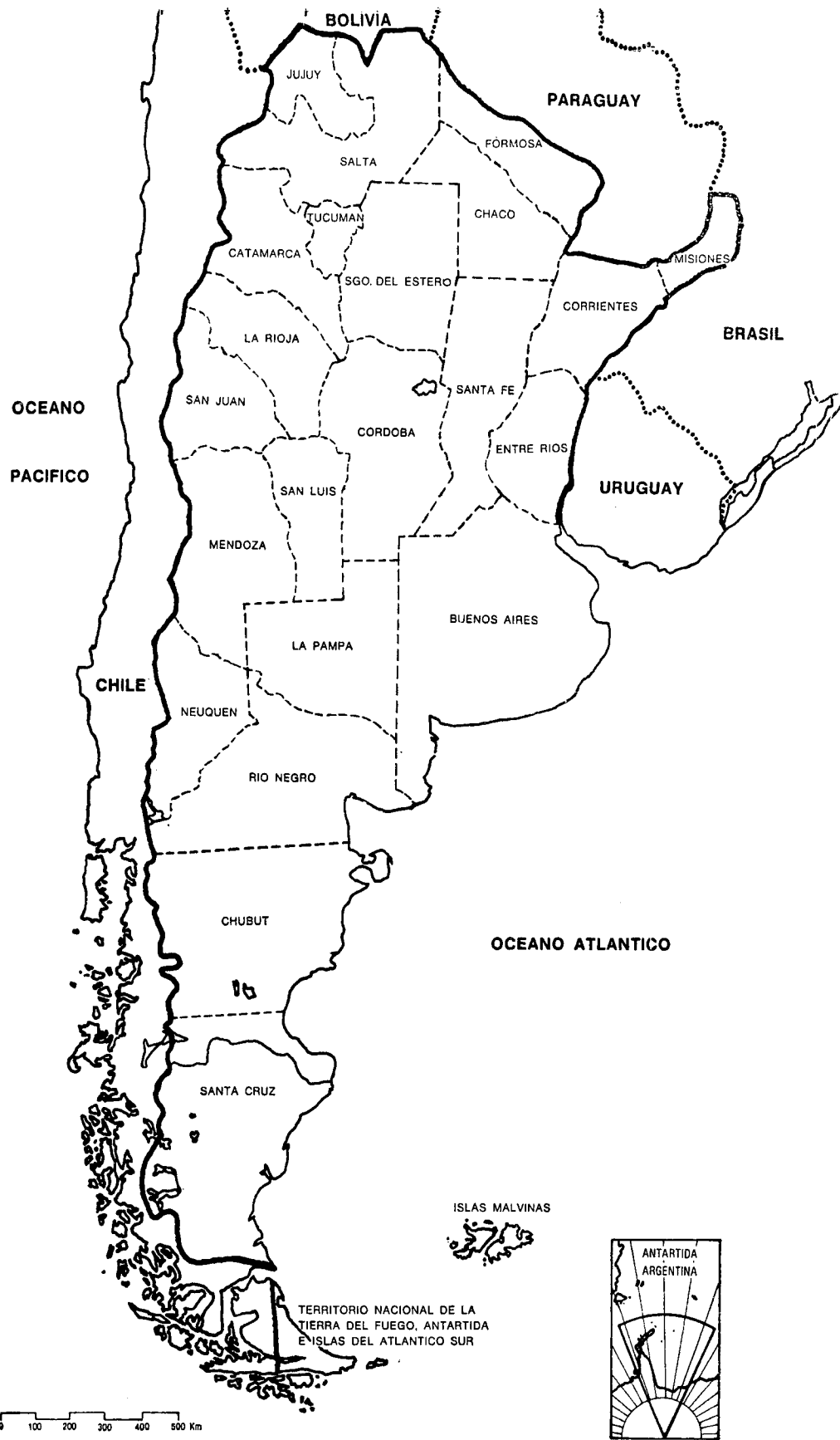
Panorama de la Coyuntura Económica	3
Industria Ferroviaria Argentina (1ª parte)	4
Convenio con un grupo japonés para electrificación ferroviaria	9
Exportación de Caseína	10
Jugos concentrados de manzana	10
Exportaciones no tradicionales	11
Premios a la exportación	12
Algas Marinas	12
Exportaciones de Carnes	13
Intercambio Comercial Argentino-Holandés	14
Construcción de barcazas	14
Motores diesel a Francia	14
Producción de automotores	14
Industria automotriz, del tractor y motores (I - Fiat Concord)	15
Parque automotor en la ciudad de Buenos Aires	20
Petroquímica Bahía Blanca	23
Yacimientos Carboníferos Fiscales de Río Turbio	24
Producción de Soja	24
Liderazgo en la producción mundial de extracto de quebracho	26
Inmigración Japonesa	27
Más de 40 años en la industria papelera	28
Fiplasto produce 75.000 toneladas de Harboard	31
Licitación de dos autopistas	32
Petróleo (Producción e importación)	33
Dique de Pichanas	33
26ª Exposición Internacional de Ganadería, Agricultura e Industria	34
Licitación Internacional de Hierro Patagónico de Sierra Grande	41
Exposición Internacional de Calzado y Cueros (EFFICA '72)	43
Industria Cervecera	48



INFORMACION ECONOMICA DE LA ARGENTINA es una revista mensual del Servicio de Prensa, Relaciones y Ceremonial del Ministerio de Hacienda y Finanzas, que se distribuye en la Argentina y en el exterior a medios de difusión, bancos, entidades empresarias, gremiales y de investigación; universidades, organismos internacionales, embajadas, consulados y otras representaciones de la Argentina en el exterior y de los demás países en Buenos Aires.

La distribución de esta publicación se realiza por correo y los interesados en recibirla pueden solicitarla —sin cargo— al Servicio de Prensa Relaciones y Ceremonial del Ministerio de Hacienda y Finanzas, Hipólito Yrigoyen 250, piso 5º, Capital Federal, República Argentina.

El material que contiene esta Revista puede ser reproducido parcial o totalmente. Rogamos hacer llegar un ejemplar de la publicación donde se utilice nuestra información.



Argentina

PANORAMA DE LA COYUNTURA ECONOMICA

PRIMER SEMESTRE DE 1972

La tasa de crecimiento de los últimos nueve años es la más elevada respecto a cualquier período consecutivo de nueve años desde la postguerra hasta la fecha. Si a este aspecto cuantitativo del crecimiento se agrega el análisis de las fuentes de este proceso, se advierte la creciente importancia de la industria manufacturera como factor dinámico.

Dentro del marco general, el año en curso no constituye una excepción, ya que el Producto Bruto Interno ha crecido en el primer trimestre un 5,5 % y la industria manufacturera lo ha hecho a la tasa de 7,8 %, tendencia que se confirmaría a lo largo del segundo trimestre del año.

Los indicadores más importantes muestran que la producción de petróleo aumentó en un 5,3 %, la de gas un 11,2 % y la de energía en 11,3 % en el primer semestre de este año. En el mismo lapso la producción de acero crudo creció un 4,4 %, la de laminados terminados un 0,5 % y la producción de automotores y tractores un 15,1 % y 17,2 % respectivamente. En la industria química se registraron alzas del 20,9 % para el ácido sulfúrico, 13,2 % para la soda cáustica y 12 % para el ácido clorhídrico, porcentajes que se mantienen para casi todos los rubros.

En el sector agropecuario al tiempo que se viene produciendo la recuperación de las existencias, —en el mes de febrero superaba en 2,1 millones el stock del año pasado— se han tomado medidas para la cosecha fina y gruesa que implican mayores estímulos para la producción. La campaña agrícola sufrió efectos de condiciones climáticas desfavorables, siendo alentador el panorama general para la próxima campaña. Las faenas han registrado un incremento del 8 % en el segundo trimestre de 1972 y del 4 % en el semestre con relación a iguales períodos del año anterior. La mayor oferta proviene de la venta de novillos. El buen estado de los campos de pastoreo determinó una mayor producción de carne señalando un cambio en la composición de la faena y el mayor peso por animal en todas las clasificaciones.

La producción de carne en el 2º trimestre superó en 15,2 % a la del mismo período del año anterior. Desde comienzo del año los precios mantuvieron la tendencia general al alza que prevaleciera en el año anterior y estos

aumentos se correspondieron con la evolución de los precios de la carne en los mercados extranjeros. Por su parte, la composición de las ventas de ovinos muestran una intensa retención de vientres. Consecuentemente los precios de la especie se incrementaron a lo largo del período. En cuanto a la comercialización de porcinos se observa una reconstrucción del stock, habiéndose estabilizado los precios en un nivel algo inferior a los \$ 3,00 por kilo vivo.

En el sector de la construcción las autoridades han tomado medidas expansivas. Por un lado, consisten en mantener en términos reales el nivel de las inversiones públicas y por otro dar un nuevo empuje a la construcción de viviendas a través de la ampliación de los fondos disponibles para este fin. De acuerdo a las estimaciones realizadas el producto bruto generado por el sector construcciones habría experimentado, en el primer semestre, un crecimiento del orden del 9 % con relación a igual período del año anterior. El sector Público, en tanto, experimentó una expansión del 29 %. Las inversiones Públicas han sido un factor importante como elemento de desarrollo de la infraestructura. Entre los numerosos ejemplos se destacan, por su importancia, la continuación a ritmo acelerado del complejo hidroeléctrico del Chocón-Cerro Colorado y de la usina atómica Atucha, en el dominio de la generación de energía, y la materialización de los planes de SOMISA, que a fines de año contará con capacidad para producir 2 millones y medio de toneladas de acero, en el área de las industrias básicas.

En la industria manufacturera, de acuerdo con informaciones disponibles y a estimaciones efectuadas, los pedidos de provisión recibidos (indicador equivalente al de las ventas) se mantuvieron en un tono sostenido. Las tasas anuales de crecimiento del producto bruto interno de este sector ascenderían a 7,8 % en el primer semestre del año. Los automotores exportados alcanzaron en junio de 1972 a unos 3.700. También se mantuvo sostenida la demanda de productos para el agro, tanto en las ventas de tractores como en los productos agroquímicos, fertilizantes, plaguicidas, etcétera. El mercado exteno ha ido cobrando importancia, alcanzando las exportaciones de productos industriales en algunos rubros niveles sin precedentes.

FAENA TOTAL DE VACUNOS

	CABEZAS		MILES DE TONS.		VARIACIONES PORCENTUALES 1972/1971	
	1971	1972	1971	1972	Cabezas	Tons.
I Trimestre	2,4	2,4	481	518	s/v	7,7
II Trimestre	2,5	2,7	506	583	8,0	15,2
I Semestre	4,9	5,1	987	1.101	4,0	11,6

FUENTE: Junta Nacional de Carnes.

INDUSTRIA FERROVIARIA ARGENTINA

El presente trabajo sobre las posibilidades y capacidad de la industria ferroviaria argentina ha sido elaborado por la **Cámara de Industriales Ferroviarios**.¹ Se trata de un estudio exhaustivo de la capacidad de producción local de los elementos más modernos de tracción y remolque, para contribuir con las autoridades competentes a evaluar y planificar el reequipamiento de los ferrocarriles argentinos.

Información Económica de la Argentina reproducirá en sucesivas ediciones el citado estudio que está referido a: 1) **Posibilidades y capacidad**; 2) **Fabricación de locomotoras diesel**; 3) **Fabricación de coches de pasajeros, eléctricos y automotrices**; 4) **Producción de vagones de carga de todo tipo**; 5) **Situación de la industria argentina en lo que se refiere a su capacidad de fabricación de vehículos de vía**; 6) **Capacidad de fabricación de motores diesel para la tracción ferroviaria**; 7) **Suministro de materiales eléctricos para servicio ferroviario**; y 8) **Capacidad de producción de equipos y sistemas de señalización, protección de pasos a nivel y de comunicaciones**.

1) POSIBILIDADES Y CAPACIDAD

En lo que va desde el año 1963 al actual 1972, la capacidad de la industria ferroviaria quedó evidenciada en importantes suministros de material de tracción y remolque, ocupando en la actualidad un significativo escalón en la industria de bienes de capital que la habilita para proyectarse en su primordial papel de contribuir al reequipamiento que Ferrocarriles Argentinos proyecta a mediano y largo plazo. Esa capacidad industrial y sus costos competitivos demostrados en los concursos internacionales de requerimientos de ese tipo de material, le ha permitido ser adjudicataria, o competir en excelente colocación, en importantes provisiones de otros países, y muy particularmente en los países vecinos.

Las disposiciones que estimulan las exportaciones no tradicionales, han permitido entrar en competencia de precios en el orden internacional.

En lo referente a la fabricación de vagones de carga de todos los tipos, la industria local cuya experiencia se remonta al año 1952, ha fabricado ya alrededor de 6.000 vagones, los que están dando un servicio satisfactorio y sin inconvenientes.

En la fabricación de estas unidades, la industria ferroviaria y sus subsidiarias han construido primeramente los vagones de acuerdo a las normas N. E. F. A. (Normas y Especificaciones de los Ferrocarriles Argentinos), siendo gran parte de diseño propio; en la actualidad, con el fin de dar cumplimiento a las disposiciones de Ferrocarriles Argentinos de adecuar la construcción de este material a las Normas A.A.R. (Association of American Railways) la industria procedió al equipamiento de sus instalaciones para permitir la construcción de vagones de acuerdo a dichas normas, habiendo alcanzado un porcentaje de nacionalización del 85 %, estimándose que con una adecuada planificación de demanda este valor puede ser superado.

En cuanto a la capacidad de producción anual, la industria nacional de vagones y sus subsidiarias tienen capacidad para atender los requerimientos de Ferrocarriles Argentinos, que se estiman en 2.000 vagones por año, y aún sobrepasar esta cantidad si así lo requiriera.

Se puede afirmar que la fabricación de coches de pasajeros, sean de tipo convencional eléctricos o automotrices, se realizan en el país en establecimientos modernos y se utiliza la técnica más avanzada en la especialidad, obteniéndose productos de calidad comparable a sus similares importados. Hasta la fecha los vehículos fabricados superan las 1.400 unidades, estando en condiciones de producir anualmente una cantidad que oscila entre 250 a 300 unidades con un porcentaje de nacionalización elevado, el que actualmente es del 85 % para el coche de primera clase, considerado como promedio de los distintos tipos actualmente en fabricación.

Entre los elementos que se importan merecen destacarse los ejes montados, cojinetes de rodillos, algunos tipos de aislación termoacústica, etc. que completan el porcentaje citado.

¹ Alsina 1607, Buenos Aires.



RED FERROVIARIA REPUBLICA ARGENTINA

INDUSTRIA FERROVIARIA ARGENTINA

(Viene de pág. 4)

Respecto a la fabricación de locomotoras diesel eléctricas, hidráulicas o mecánicas, la industria argentina se encuentra plenamente capacitada para producirlas a nivel tecnológico equiparable a la de los países altamente desarrollados y especializados en la materia, destacándose que ya se han suministrado a los Ferrocarriles Argentinos más de 300 locomotoras diesel eléctricas que se encuentran prestando servicio en las distintas líneas.

La capacidad productiva anual de la industria local, con su actual grado de desarrollo, alcanza a cubrir las necesidades normales de reequipamiento de Ferrocarriles Argentinos, y las adicionales que surjan del plan de dieselización total de su parque tractivo.

En lo que se refiere a la fabricación de su parte motriz hay en el país establecimientos instalados que producen motores diesel en casi toda la gama de potencias utilizadas en la tracción, los que fueron establecidos bajo un régimen de promoción de esa industria que fuera oportunamente dictado por el Poder Ejecutivo, habiendo construido ya varios centenares de motores diesel ferroviarios. Se trata de establecimientos de gran jerarquía técnica que pueden además fabricar gran parte del equipo hidráulico y mecánico de ese tipo de locomotoras.

En cuanto a la producción del equipo eléctrico de tracción y auxiliares, el mismo se construye ya en el país en establecimientos equipados con los procedimientos tecnológicos más modernos, habiéndose fabricado entre generadores y motores de tracción una cantidad aproximada a las 2.000 unidades.

Referente al grado de nacionalización posible, tomando como promedio los distintos tipos de locomotoras diesel con transmisión eléctrica o mecánica, se estima conseguirlo en el orden del 75 %, debiendo importarse elementos que son de muy alta especialización y que sólo, contados países los fabrican para el mercado mundial; así para el motor diesel se deben mencionar el cigüeñal, regulador de gobierno, sobrecargadores, y para la parte eléctrica el regulador de voltaje. En cuanto a la transmisión hidráulica según los tipos, se deben importar diversas partes de las mismas.

Para la fabricación de material rodante y tracción, los establecimientos especializados cuentan con el respaldo de licencias de fabricación, que les permite utilizar la tecnología y procesos de los países altamente in-

dustrializados, que asegura la obtención de productos de probada eficacia.

De acuerdo a lo expuesto, existen en el país establecimientos industriales bien equipados con personal técnico y obrero especializado de gran capacidad, y con una desarrollada tecnología, todo lo cual constituye una sólida base para el equipamiento de los ferrocarriles.

2) FABRICACION DE LOCOMOTORAS DIESEL

En el año 1951 técnicos argentinos encargaron la fabricación en el país de dos locomotoras diesel eléctricas de 2.620 CV. cuyo equipo de tracción se importó siendo de fabricación nacional la caja y los bogies.

La industria local de locomotoras diesel se remonta al año 1957 y surge como consecuencia de una licitación efectuada por la entonces Empresa Ferrocarriles del Estado Argentino (E.F.E.A.), para la provisión de 280 locomotoras diesel eléctricas fabricadas con igual número de motores diesel de que disponía dicha Empresa, en cuyas bases se establecía como propósito fundamental la instalación en el país de una industria de construcción de locomotoras diesel eléctricas.

Desde sus comienzos hasta el presente la industria local ha suministrado a los Ferrocarriles Argentinos las referidas 280 locomotoras, 130 de 1.050 H.P. y 150 de 1.350 H. P., así como también 42 unidades de 1.000 H. P., con lo cual ha adquirido gran experiencia en este tipo de fabricación. Existen hoy en el país modernas plantas con instalaciones específicamente destinadas a la producción de los motores diesel, equipos eléctricos y parte mecánica de las locomotoras que cuentan con excelentes equipos y medios tecnológicos y con la experiencia necesaria adquirida a través de sus realizaciones. Unido a ello, las industrias especializadas en la fabricación de locomotoras disponen de licencias otorgadas por las más importantes firmas mundiales en la materia.

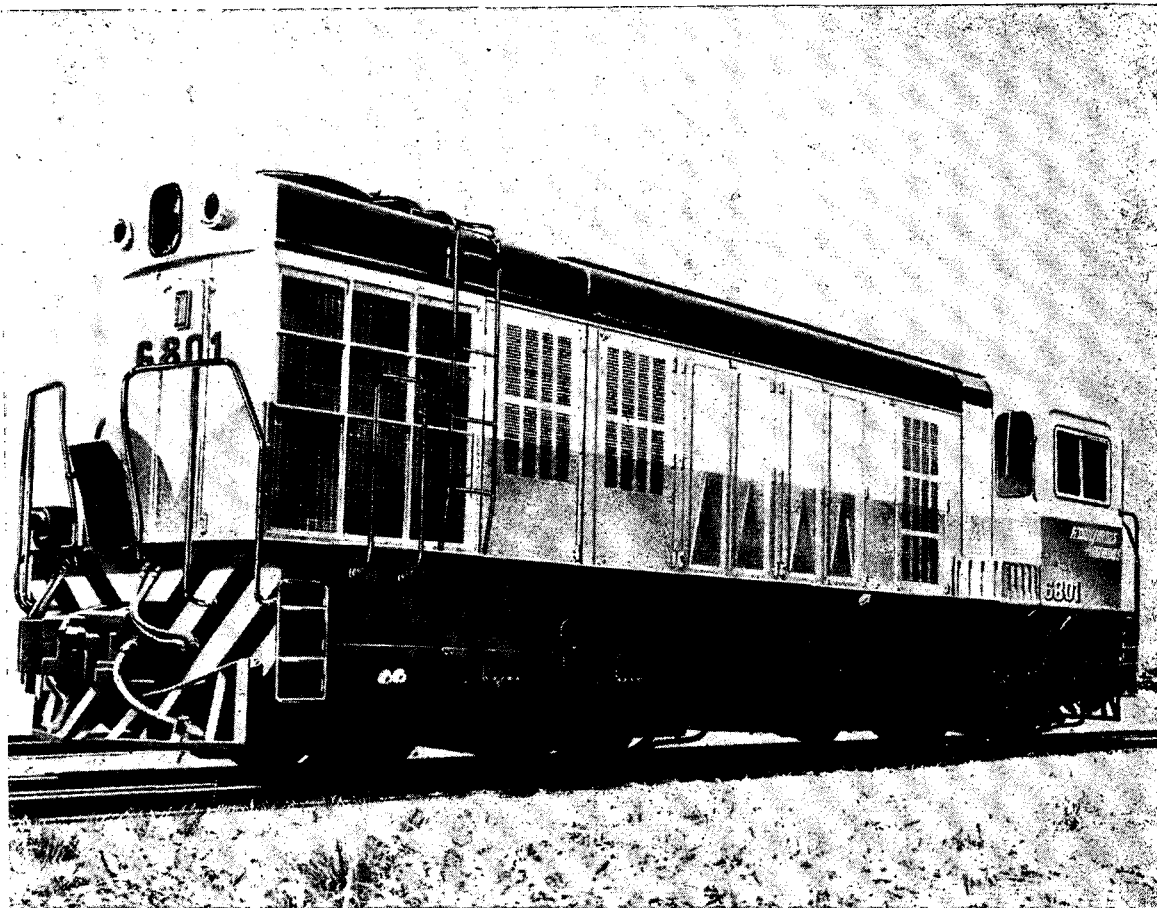
En la actualidad se fabrican motores de tracción, generadores principales, generadores auxiliares, con un porcentaje de nacionalización que oscila del 90 al 95 % del total del material empleado.

Hasta el mes de junio de 1971 se han fabricado con este grado de integración: 1.376 motores de tracción, 228 generadores principales, 228 generadores auxiliares y superadas estas cifras con posterioridad.

También se fabrican sin inconveniente alguno las baterías alcalinas para arranque de locomotoras, habiéndose llegado en este rubro a una nacionalización del 75 %. Las cantidades ya entregadas a Ferrocarriles Argentinos, suman más de 150 juegos completos.

La fabricación de motores diesel para uso

(Continúa en pág. 8)



Locomotora Diesel Eléctrica de 1.000 CV. de potencia, fabricada por la empresa Fiat Concord para trocha de 1.000 milímetros.



Locomotora Diesel Eléctrica de 1.050 CV. y 1.350 CV. de potencia, fabricada por G.A.I.A. Cometarsa, para trocha de 1.676 milímetros.

INDUSTRIA FERROVIARIA ARGENTINA

(Viene de pág. 6)

en la tracción ferroviaria nació en el año 1956, en base a las licitaciones que los ferrocarriles efectuaron para adquirir motores para locomotoras diesel eléctricas que se proyectaban fabricar en el país en esa época.

En virtud de ello, se construyeron 200 motores de una potencia de 1.050 CV/1.350 CV, los que además fueron diseñados de acuerdo a las especificaciones preparadas por los técnicos ferroviarios argentinos.

Para la tracción ferroviaria las potencias del motor diesel están comprendidas entre los 85 CV a 3.500 CV, rango que la industria ha sobrepasado con holgura para otras aplicaciones.

Finalmente, si se analiza la capacidad de realización de la parte mecánica de estas unidades de tracción, la industria argentina está perfectamente establecida para construir los bastidores y carrocerías de cualquier tipo de locomotoras y apta para cumplir cualquier especificación, usando chapas conformadas y soldadas, que es la forma más moderna de construcción.

En cuanto a la ejecución de los bogies, no existe ninguna dificultad para su construcción en chapas soldadas.

En base a lo expuesto, se puede afirmar, que la industria nacional está capacitada en la actualidad para la fabricación de locomotoras diesel con transmisión eléctrica, hidráulica y/o mecánica, cuya aplicación está condicionada a los requerimientos particulares de los ferrocarriles.

Análisis de los componentes fundamentales.

PARTE MECANICA

a) Motor diesel

Los elementos constituyentes del motor diesel se analizan en la sección correspondiente, deduciéndose de ello que la industria del motor diesel puede cubrir toda la gama de potencias, velocidades y características aptas para las más modernas unidades eléctricas, hidráulicas y mecánicas, con un elevado porcentaje de nacionalización que alcanza el 80 %.

b) Convertidor hidráulico de cupla

La industria del motor diesel, que trabaja con un alto grado de precisión, es apta también para la fabricación de los convertidores de cupla de las locomotoras diesel hidráulicas.

Se cuenta con licencia de fabricación de transmisiones hidráulicas para tracción; es así que se puede sostener que se estaría en condiciones de fabricar partes de las mismas como ser: engranajes, árboles, y caja, debiéndose importar las ruedas de paletas, difusores, reguladores y elementos de fricción, sellos y rodamientos, que según las unidades representarían un porcentaje del 50 al 60 % del total.

c) Inversor, reductor de marcha

Estas cajas de velocidades de accionamiento mecánico o neumático, según los tipos, usadas para locomotoras, diesel mecánicas o hidráulicas, pueden ser fabricadas con un alto grado de nacionalización permitiendo la fabricación inmediata de engranajes de todo tipo, cajas y árboles, debiendo importarse el dispositivo y material de fricción y rodamientos; según el modelo el porcentaje de nacionalización puede oscilar entre el 70 al 80 % del total.

d) Equipo de freno

El freno para locomotoras puede ser a aire comprimido de tipo continuo y automático y/o combinado al vacío. Existen en el país empresas industriales que poseen licencias de casas constructoras de este tipo de freno, europeas y americanas. Las mismas ya han anunciado el comienzo de la fabricación de partes de freno en sus plantas fabriles con miras a completar la fabricación de equipos, tan pronto los ferrocarriles, o las fábricas de material ferroviario efectúen pedidos en firme por una cantidad de equipos adecuados.

e) Cuerpo y rodado

Este punto comprende el bastidor, carrocería y bogies; en locomotoras pequeñas que no poseen estos últimos el acoplamiento de los ejes se hacen con bielas, cardan o cadenas.

El bastidor se construye con perfiles y/o chapas conformadas y soldadas eléctricamente, lo mismo que la cabina, sala de máquinas y compartimiento de radiadores.

El bastidor del bogie de chapa de acero soldada, puede ser construido localmente, lo mismo que los resortes, centros de bogies, balancines, piñones y engranajes.

Los elementos terminados a importarse actualmente son: ruedas enterizas forjadas y laminadas y rodamientos. El porcentaje de nacionalización de la parte mecánica, detallada precedentemente, está en el orden del 70 %.

Para locomotoras de potencia reducida, cuyos ejes están acoplados por bielas o uniones cardánicas, también estos elementos pueden construirse en el país.

PARTE ELECTRICA

a) **Generador principal, auxiliares y motores de tracción**

Estas unidades de corriente continua o corriente alternada se fabrican en el país.

b) **Motores auxiliares**

Dentro de esta denominación se incluyen los motores para: Ventiladores de enfriadores o radiadores; Ventiladores para motores de tracción; Bomba de circulación de agua; Bomba de transferencia de combustible; Bomba de prelubricación.

En general son unidades de poca potencia que se pueden fabricar íntegramente en el país.

c) **Dispositivos de comando**

Por tales se involucran los controles de mando e inversor de marcha.

d) **Equipos de control - Tableros**

Están constituidos por una serie de: Contactores, interruptores, relés de protección reguladores de voltaje y de potencias, fusibles y electro válvulas y resistencias.

f) **Elementos varios**

Comprende este rubro elementos como: Cables de variado tipo, cajas de conexiones, lámparas, aisladores, terminales, resistencia de disipación, etc.

Estos elementos se suministran a los Ferrocarriles Argentinos desde hace tiempo en cantidades y tipos diversos.

Convenio con un Grupo Japonés Para Electrificación Ferroviaria

Se firmó un convenio ferroatómico entre un grupo japonés —representado por Marubeni Argentina, Tucumán 825, Buenos Aires—, la Dirección General de Fabricaciones Militares, Cabildo 65, Buenos Aires y las empresas Fiat Concord, Cerrito 740, Buenos Aires y Siam Di Tella Electromecánica, Florida 602, Buenos Aires. Por el mismo se encara la ejecución de obras de electrificación del tramo suburbano del Ferrocarril General Roca y la modernización del Ferrocarril General Urquiza.

El acuerdo aprobado importa la incorporación de Fiat y Siam como subcontratistas del grupo japonés junto con Fabricaciones Militares y establece:

- 1º) La provisión de 128 coches ferroviarios para Ferrocarril Urquiza. 92 unidades serán importadas de Japón y 36 unidades fabricadas en el país. De éstas, 12

estarán a cargo de Fabricaciones Militares y 24 por parte de Fiat, ambas con equipamiento eléctrico de Siam. Parte de los materiales serán de origen japonés.

- 2º) La provisión de material rodante para los ramales suburbanos del Ferrocarril Roca será de 357 unidades, 180 importadas y el resto producidas en el país. De éstas, Fabricaciones Militares producirá 63 vagones y Fiat 114, ambas también con equipamiento eléctrico de Siam. La proporción de partes importadas, igual que en el caso anterior, no podrá exceder del 50 por ciento de la que corresponde a la industria local.
- 3º) El grupo japonés financiará las 36 unidades y las partes que deban importarse para la producción local del Ferrocarril Urquiza y las 141 unidades y la importación para la fabricación local de 36 unidades destinadas a la Línea del Ferrocarril Roca. En ambos casos aumentará o disminuirá la cantidad de unidades fabricadas de acuerdo al flujo —mayor o menor— de unidades encargadas por Ferrocarriles Argentinos en relación a las cantidades originales.
- 4º) La financiación japonesa suma 177 millones de dólares, de los cuales 115 millones se destinarán a solventar la provisión de materiales y el resto a respaldar a la industria argentina.

EXPORTACION DE CASEINA

En el primer cuatrimestre de 1972 se exportaron 3.279.200 kilogramos de caseína, lo que representa un significativo incremento con relación a las cifras alcanzadas en igual período de 1971 que fueron 1.787.800 kilogramos.

Durante el año 1971 la exportación alcanzó a 7.459.654 kilogramos con destino a diversos países, como lo demuestra el cuadro siguiente:

País	Volumen Kgs.
Alemania	75.000
Bélgica	45.000
Brasil	104.000
Canadá	320.600
Chile	106.000
Dinamarca	30.000
EE. UU.	5.041.186
Federación Malaya	17.160
Francia	4.500
Gran Bretaña	105.000
Indonesia	11.176
Italia	480.000
Japón	310.000
México	423.000

Noruega	40.000
Perú	39.000
Singapur	12.032
Sudáfrica	13.000
Suecia	115.000
Venezuela	168.000
Total	7.459.654

Fuente: Boletín Marítimo.

NOMINA DE EMPRESAS EXPORTADORAS

Asociación Unión de Tamberos Coop. Nazca 1263, Buenos Aires
Behrens H. A. H. S. R. L. Córdoba 679, Buenos Aires
Cía. Casco S. A. Suipacha 268, Buenos Aires
Havero S. A. Esmeralda 272, Buenos Aires
Rithner Porteus Florida 142, Buenos Aires
River Plate Dairy Co. Roque Sáenz Peña 788, Buenos Aires
SanCor Coop. Unidas Ltda. Lavalle 579, Buenos Aires

JUGOS CONCENTRADOS DE MANZANA

En la campaña 1971/1972 la producción de manzanas alcanzó a 512.000 toneladas. Es la de mayor volumen en todas las especies frutales del país. La industria de los jugos, que señala una tendencia creciente en el mercado internacional, comenzó a producir en la Argentina, a partir de 1968, el jugo concentrado de manzana que agrega un nuevo gusto entre los sabores naturales y como materia prima para la elaboración de bebidas.

Una de las fábricas más importantes ubicada en el Alto Valle de la prov. de Río Negro, es la que posee la firma Zumos Argentinos, con una planta de 6.000 metros cuadrados cubiertos, equipos y tecnología avanzada. Durante la elaboración del jugo concentrado de manzana se procede a la recuperación del aroma natural de la fruta, que en solución acuosa, permite elaborar un producto de calidad y

pureza. Los jugos y aromas se envasan en tambores metálicos. Continuas investigaciones hacen al desarrollo de estos productos que han incrementado las exportaciones a través de las empresas:

Bodegas y Viñedos Peñafior - J. B. Justo 1015 - Buenos Aires.

Compañía Toddy S. A. - Piedras 383 - Buenos Aires.

Fideco S. A. - Juramento 2940 - Buenos Aires.

Orfiva S. A. - Monasterio 319 - Buenos Aires.

Zumos Argentinos S. A. - Corrientes 3023 - Buenos Aires.

Las exportaciones realizadas durante el año 1971 alcanzaron a 6.554.602 kilogramos, distribuidos por empresas y países según detalla el cuadro siguiente:

JUGOS CONCENTRADOS DE MANZANA

EXPORTADOR	Canadá	D E S T I N O			Total kilos
		EE. UU.	Guatemala	Venezuela	
Bod. y Viñedos Peñafior S. A.	—	3.318	—	—	3.318
Cía. Toddy S. A.	—	—	67.974	—	67.974
Fideco S. A.	—	33.260	—	—	33.260
Orfiva S. A.	42.297	1.802.183	—	3.120	1.847.600
Zumos Argentinos S. A.	233.489	4.368.961	—	—	4.602.450
Totales	275.786	6.207.722	67.974	3.120	6.554.602

Exportaciones no Tradicionales

CENTOLLA ENLATADA

Con destino a Rotterdam, Holanda, se embarcó una remesa de centolla enlatada, marca "Lapa-taia", que produce la firma Eduardo Brisinghelli (Usuahia-Tierra del Fuego) y que exporta la empresa Inca Motors S. A. Corrientes 1922, Buenos Aires.

Esta es la primera exportación de este producto que se realiza en el país.

COSECHADORAS

Un embarque de cosechadoras automotrices, modelo JE-50 y B-4, marca Señor, fabricadas por Juan y Emilio Señor é hijos, realizó la firma Enrique Paquien Ltda. S. A., Lavalle 548, Buenos Aires.

VINOS

La empresa S. A. Bodegas y Viñedos Santiago Graffigna Ltda., Warnes 2218, Buenos Aires, exportó con destino a los Estados Unidos de Norteamérica una primera partida de vinos.

PARAFINA

Con destino a Brasil, Bolivia y Perú, la empresa Parafina del Plata S. A., Santa Fe 1751, Buenos Aires, embarcó 206.000 kilogramos de parafina. Esta empresa exportó durante el año 1971 por valor de más de un millón de dólares.

JUGO DE NARANJAS

La firma Citrex S. A., Corrientes 1141, Buenos Aires, exportó con destino a Estocolmo, Suecia, 42.980 kilogramos de jugo concentrado de naranjas.

PRODUCTOS QUIMICOS Y DE GALVANOPLASTIA

La empresa E. Paquien Ltda. S. A., Lavalle 548, Buenos Aires, embarcó con destino a la República de Chile, productos químicos y de galvanoplastia por valor de 20.972 dólares. Estos artículos fueron fabricados por Industrias Químicas Ingalco S. A., bajo licencia de The Udylyte Corporation de los Estados Unidos de Norteamérica.

CHAPAS GALVANIZADAS

La empresa Armco Argentina S. A. I. C., Corrientes 330, Buenos Aires, ha exportado más de 4.000 toneladas de chapas galvanizadas ARMCO y ZINCGRIP, fabricadas en su planta industrial de Haedo, provincia de Buenos Aires. Los embarques tuvieron como destino a Brasil, Chile, Paraguay, Bolivia, Alemania y Puerto Rico.

ALIMENTADORES DE CORRIENTES

Phoenicia Sociedad Anónima de Comercio Internacional, Colombres 119, Buenos Aires, embarcó con destino a la República del Paraguay, dos conjuntos de alimentación de corriente continua, compuestos por transformadores y rectificadores de silicio.

WHISKY

Con destino a Montevideo (República Oriental del Uruguay), se exportó la primera partida de un pedido de 24.300 litros de whisky "Warren", concentrado a 62º, de la empresa Guillermo Padilla Ltda. S. A., 25 de Mayo 195, Buenos Aires.

CIGÜEÑALES

La empresa IKA Renault, Sarmiento 1230, Buenos Aires, concretó un envío de 1000 cigüeñales fabricados en su planta de Santa Isabel, provincia de Córdoba, con destino a Turquía.

ACEITES DE ALMENDRA

La firma S.A.D.E.S.A., Cangallo 444, Buenos Aires, efectuó un embarque de 27.600 kilogramos de aceite de almendra de coco con destino a Valparaíso, República de Chile.

TABACO

Una partida de tabaco de 115.710 kilogramos, proveniente de la provincia de Salta, exportó la empresa Simplex J. A. Ferradás S. A., Bustamante 1088, Buenos Aires, con destino a Bremen, República Federal Alemana.

ALGAS MARINAS

La empresa Pectagar S. R. L., Corrientes 3266, Buenos Aires, exportó con destino a El Havre, Francia, 15.473 kilogramos de algas marinas.

MAQUINAS Y HERRAMIENTAS

La firma Cablesa, S.A.I.C.I.A.,

Vélez Sársfield 521/541, Villa Progreso, San Martín, provincia de Buenos Aires, realizó un envío de máquinas y herramientas con destino a la República del Perú.

PRODUCTOS VETERINARIOS

Una primera exportación de productos veterinarios para la avicultura a base de combinaciones de vitaminas y antibióticos solubles, realizó con destino a la República Oriental del Uruguay, la empresa Kahl y Co. Ltd. S.A.I. y C., Avda. de Mayo 665, Buenos Aires.

PLANOS SONOROS

J. J. Bertagni & Cía., Herrerías 1027, Buenos Aires, exportó partes para planos sonoros y 816 planos sonoros, con destino a Matadi, República de Zaire.

PLANCHAS DE ALUMINIO

Con destino al puerto de Callao, República de Perú, la empresa Kaiser Aluminio S. A., Florida 234, Buenos Aires, exportó 37 toneladas de planchas de aluminio.

BICICLETAS

La firma Cosme Saavedra, E Garzón 5252, Buenos Aires, exportó con destino a los Estados Unidos de Norteamérica, bicicletas de carrera, de 10 velocidades.

CUEROS DE NUTRIA

En el primer trimestre de 1972 la empresa Pelsud S.A.C.I., Paraguay 1326, Buenos Aires, exportó 263 kilogramos de cuero de nutria con destino a Holanda.

DULCES Y MERMEJADAS

La firma Noel & Co., Patricios 1750, Buenos Aires, exportó, durante el primer trimestre de 1972, 28.089 kilogramos de dulces y mermeladas. Estos productos tuvieron como destino Brasil, Estados Unidos de Norteamérica, España y Nicaragua.

SIDRA

Sáenz Briones y Cía., Independencia 572, Buenos Aires, exportó con destino a los Estados Unidos de Norteamérica 300 cajones de sidra.

CHAMPAGNE Y VINO

La empresa Proviar S. A., Florida 378, Buenos Aires, exportó con destino a Puerto Rico y Venezuela, 300 cajas de champagne y a México 500 cajas de vino.

PREMIOS A LA EXPORTACION

La Cámara de Comercio Norteamericana otorgó premios a empresas miembros de la entidad, que operan en la Argentina, y que durante 1971 tuvieron una actuación destacada en las exportaciones industriales. IBM lo obtuvo por ser la empresa que generó el mayor monto de divisas; Refinería de Maíz por acrecentar el mayor número de mercados en el año; Dow I.C.F.M.S.S.A. por un importante incremento porcentual y Eaton Fundiciones por obtener la mayor cantidad de dólares entre las firmas iniciadas en exportaciones.

La empresa IBM Argentina, R. S. Peña 933, Buenos Aires, inauguró su planta en la localidad de Martínez, provincia de Buenos Aires, en el año 1962 y su producción está destinada principalmente a la exportación (el 95%). Desde ese año las divisas acumuladas alcanzaron a 56,5 millones de dólares. Las máquinas de contabilidad, clasificadoras, intercaladoras, reproductoras y carros automáticos de IBM Argentina, llegan a 117 países, entre ellos Estados Unidos de Norteamérica, Canadá, Francia, Alemania, las naciones de la ALALC (Asociación Latinoamericana de Libre Comercio), así como a Hong Kong y Australia.

Refinerías de Maíz, Tucumán 117, Buenos Aires, amplió su mercado exterior a siete países: Colombia, Bolivia, Jamaica, Ecuador, Bra-

sil, Estados Unidos de Norteamérica y Gran Bretaña. Exporta principalmente: almidón de maíz, glucosa líquida, dextrosa pura y vegetales industrializados, por un monto de 608.000 dólares en 1968 que pasó a 1.865.000 dólares en 1971.

Industrias Dow, Córdoba 1351, Buenos Aires, acrecentó las exportaciones de 91.000 dólares en 1970 a 1.369.000 en 1971 (1.400 % de aumento). Las ventas fueron de látices sintéticos de estireno y polibutadieno y estireno. La empresa utiliza en su fabricación monómeros de origen totalmente nacional. En los últimos meses ha exportado el producto "3,5-Dicloro 2,6-Dimetil, 4-Piridinol" por 206.782,17 dólares.

Eaton Fundiciones, Ruta 8, Km. 36,5, San Miguel, Prov. de Buenos Aires, se inició en la actividad exportadora en 1971, logrando concretar operaciones por un valor de 156.000 dólares. La empresa exportó a los Estados Unidos de Norteamérica carcasas cajas de transmisión para camiones pesados, que forman parte de las piezas de fundición para la industria automotriz de su producción, en hierro gris y nodular. Actualmente exporta, también, a los Estados Unidos de Norteamérica distintas piezas para ejes traseros.

Algas Marinas

Las diversas aplicaciones que tiene tanto en la alimentación como en la industria a través de sus derivados, especialmente en los sectores textil y medicinal, motivan que el empleo de las algas marinas continúe en expansión.

En la Argentina la zona de extracción se encuentra ubicada en la costa marítima patagónica al sur del golfo de San Jorge (ver Boletín nº 38). En el país se produce entre 10.000 y 15.000 toneladas anuales de harinas de algas, 1.000 toneladas de alginatos, 800 toneladas de agar-agar y entre 30 y 50 toneladas de carragenano.

Durante el año 1971 se exportaron un total de 1.645.154 kilogramos, como lo demuestra el siguiente cuadro:

EXPORTACION DE ALGAS MARINAS

País	Volumen Kgs.
Francia	84.732
Japón	1.560.422
Total	1.645.154

En el primer trimestre de 1972 se exportaron 630.487 kilogramos de algas marinas a Francia, Gran Bretaña y Japón, señalando un incremento con relación a igual período del año 1971 en que se exportaron 334.700 kilogramos

NÓMINA DE FIRMAS EXPORTADORAS

Ancal S. C. A.
Viamonte 749, Buenos Aires
Fideco S. A.
Tucumán 240, Buenos Aires
Itoh C. & Co. Argentina S. R. L.
Cerrito 228, Buenos Aires
Pectagar S. R. L.
Corrientes 3266, Buenos Aires
Shimuzu & Co. S. R. L.
H. Irigoyen 615, Buenos Aires
Soriano S. A.
Herrera 2250, Buenos Aires

Exportaciones de Carne

1er. semestre 1972

La exportación de carne vacuna, ovina, porcina, equina, menudencias y extracto alcanzó en el primer semestre de 1972 a 283.269 toneladas por un valor de 305.548.000 dólares, cifras superiores a las 192.552 toneladas y 180.900.000 dólares registrados en igual período de 1971. Los ingresos anuales produ-

cidos en el año 1969 y 1970 ascendieron a 432.200.000 y 441.700.000 dólares respectivamente. Las perspectivas de exportación para el segundo semestre de 1972, están en el orden de los 330.000.000 de dólares, lo que representaría en el año un total de 635.548.000 dólares, contra 423.600.000 del año anterior.

EXPORTACION DE CARNES (en miles de dólares, valor FOB)

PRODUCTO	J U N I O			PRIMER SEMESTRE			
	1971	1972*	variac. porcent.	1971	1972	variac. porcent.	compos. porcent.
Vacunas	34.719	58.263	+ 67,8	145.692	265.406	+ 82,2	86,9
en cuartos	4.562	12.457	+173,1	23.925	52.777	+120,6	19,9
enfriados	3.015	6.204	+105,8	11.071	30.149	+172,3	57,1
congelados	1.547	6.253	+304,2	12.854	22.628	+ 76,0	42,9
en cortes	12.657	23.966	+ 89,3	54.654	117.720	+115,4	44,3
enfriados	4.654	9.756	+109,6	17.829	44.504	+149,6	37,8
congelados	8.003	14.210	+ 77,6	36.825	73.216	+ 98,8	62,2
manufact. congelados	4.085	10.568	+158,7	22.806	34.806	+ 52,6	13,1
con hueso	973	3.006	+208,9	4.813	10.212	+112,2	29,3
sin hueso	3.112	7.562	+143,0	17.993	24.594	+ 36,7	70,7
cocida congelada	7.192	2.745	+281,7	22.073	16.986	— 23,0	6,4
enlatada (1)	5.481	7.823	+ 42,7	17.218	39.501	+129,4	14,9
otros enlatados y especialidades (2)	742	704	— 5,1	5.016	3.616	— 27,9	1,4
Ovinas refrigeradas	757	361	+376,7	5.843	3.817	— 34,7	1,2
Porcinas refrigeradas	8	—	—	363	142	— 60,9	—
Equinas	3.492	2.346	— 32,8	15.061	21.019	+ 39,6	6,9
enfriadas	868	999	+ 15,1	4.897	6.157	+ 25,7	29,3
congeladas	2.551	1.317	— 48,4	9.704	14.453	+ 48,9	68,8
saladas	73	30	— 58,9	460	409	— 11,1	1,9
Menudencias congeladas	1.336	2.605	+ 95,0	7.370	12.486	+ 69,4	4,1
vacunas	1.154	2.489	+115,7	6.434	11.282	+ 75,3	90,4
ovinas	51	18	— 64,7	299	174	— 41,8	1,4
porcinas	36	39	+ 8,3	317	377	+ 18,9	3,0
equinas	95	59	— 37,9	320	653	+104,1	5,2
Extracto de carne	2.194	345	— 84,3	5.173	2.678	— 48,2	0,9
TOTALES	42.506	63.920	+ 50,4	179.502	305.548	+ 70,4	100,0

* Cifras provisorias. (1) Corned beef, roast beef y brisket beef. (2) Cooked beef, cubed beef, chopped beef, carne cocida en su jugo, roast beef con salsa, etcétera.

Fuente: Junta Nacional de Carnes.

Intercambio Comercial Argentino - Holandés

Del total de exportaciones realizadas en los últimos años desde la Argentina, el 10/12 por ciento tuvo como destino Holanda. Los productos tradicionales y no tradicionales que se envían a ese país, entre otros, corresponden a los siguientes rubros: carnes vacunas enfiadas, congeladas, conservadas y extractos; lanas; cereales, harinas y otros productos de molienda; expellers; vegetales y legumbres; frutas frescas, desecadas y enlatadas; jugos; quesos, leche en polvo, manteca; cueros, al-

fombras de cuero; pescados congelados; cerdas; miel; té; aceites de tung, lino y maní; caucho sintético; máquinas de tabular y estadística; tabaco; extracto de quebracho; zapatos; productos químicos, etcétera.

Intercambio argentino-holandés (en miles de dólares)

Año	Exportaciones	Importaciones	Saldo
1971	159.370	33.346	+ 126.024

CONSTRUCCION DE BARCAZAS

20 unidades para los Estados Unidos de Norteamérica

El astillero Príncipe, Menghi y Penco, Ribera Sud del Riachuelo, Avellaneda, prov. de Buenos Aires, ha firmado un contrato con la empresa Delta Line para construir 20 barcazas Lash que serán exportadas a los Estados Unidos de Norteamérica. La entrega de estas unidades se deberá realizar antes del 20 de

junio del año próximo.

El mismo astillero realizó el 20 de julio ppdo. la botadura de una barcaza de 850 toneladas, con 45 metros de eslora, 10 metros de manga y 2,70 de puntal que construyó en el término de 3 meses. Esta unidad forma parte de una serie de 12 barcazas contratadas con intervención, préstamo y subsidio por la Subsecretaría de Marina Mercante.

MOTORES DIESEL A FRANCIA

La empresa Borgward Argentina —que trabaja bajo licencia Peugeot— concertó una operación de venta, de 10.800 motores diesel como mínimo, con la empresa Peugeot, de Francia. El envío de los mismos, en sus distintas versiones, comenzará a partir de noviembre próximo y por un período de no menos de tres años tendrá que embarcar 300 unidades mensuales. El monto anual alcanzará a 1,2 millones de dólares.

Borgward Argentina —empresa de capital íntegramente nacional— ubicada en Corrientes 311, Buenos Aires, produce: motores diesel "Indenor" en dos versiones: 4 cilindros, 68 HP a 4.500 rpm y 6 cilindros, 106 HP a 4.000 rpm. La primera la utilizan los vehículos

utilitarios producidos por Industrias Mecánicas del Estado (IME), así como la versión diesel del Peugeot 404 fabricado en el país por la empresa SAFRAR, y se vende tanto en el mercado argentino como en diversos países de Sudamérica. Las variaciones de tipos corresponden al uso para automóviles, industrial o marino. En la industria se aplica a los grupos electrógenos, equipos de refrigeración y bombeo, grupos de soldaduras, etcétera.

La Peugeot francesa realiza otras importaciones de Borgward Argentina, entre ellas los blocks de cilindro que se usan en sus líneas de montaje de motores de 4 cilindros en la fábrica de Lille, llegando a operaciones para este año de 160.000 dólares.

PRODUCCION DE AUTOMOTORES

En el primer semestre de 1972 se fabricaron 132.198 automotores contra 114.842 del año 1971 (+ 15,1 %). Al 30 de junio se produjeron 100.793 automóviles y 31.405 vehículos comerciales, lo que representa un aumento del 14,7 por ciento para los primeros y 16,5 por ciento para los segundos. En el mes de junio la producción ascendió a 26.833 automotores, de los cuales 20.101 correspondie-

ron a automóviles y 6.732 a unidades comerciales.

La producción por empresa en el mes de junio fue la siguiente: Citroen Argentina 2.889; Fiat Concord 5.177; Ford Motor Argentina 4.405; General Motors Argentina S. A. 3.189; IKA-Renault 4.664; IME 660; Mercedes Benz Argentina S.A. 917; Safrar 2.523 y Deca 43.

INDUSTRIA AUTOMOTRIZ, DEL TRACTOR Y MOTORES

I - FIAT CONCORD



La empresa FIAT CONCORD S.A.I.C. (Cerrito 740, Buenos Aires), se estableció hace más de tres lustros en el país. Sus realizaciones se orientaron a la producción de bienes de capital destinados a tres factores fundamentales: a) la mecanización del agro; b) la producción de energía y c) la modernización y equipamiento de los transportes. En sucesivas etapas encaró la fabricación de tractores, grandes motores diesel, material rodante ferroviario, automóviles y chasis para camiones pesados y ómnibus para larga distancia.

El Centro Industrial FIAT CONCORD se levanta en Ferreyra, a 11 kilómetros de la capital de la provincia de Córdoba. Tiene una superficie de 314 hectáreas, con 209.310 m² de superficie cubierta, 2.606 máquinas-herramientas del tipo más moderno, 8 kilómetros de desvíos ferroviarios y 150.000 m² de calles pavimentadas. Este conjunto está servido por una usina de 10.000 CV, además de las líneas de servicio público. En este Centro se encuentran los siguientes establecimientos industriales:

- Fábrica de Automóviles (Planta Motores y Conjuntos Mecánicos).
- Fábrica de Grandes Motores Diesel, para la producción de motores a combus-

tión interna, diesel y a gas, de 330 CV a 6.800 CV. (está capacitada para producir motores de hasta 8.000 CV para usos industriales y navales).

- Fábrica de Material Ferroviario: produce locomotoras diesel eléctricas y diesel hidráulicas, locotractores, coches motores diesel, coches para el transporte de pasajeros por riel a nivel y subterráneo y trenes eléctricos.
- En complementación se realiza la producción de chasis para camiones pesados y ómnibus de larga distancia.
- Planta de Forja, para el forjado y estampado en caliente de piezas.

Al conjunto industrial de la empresa se agregan:

- Fábrica de Automóviles (planta Carrocería y Montaje), situada en El Palomar, provincia de Buenos Aires, donde se elaboran las carrocerías y se efectúa el carrozado, montaje, pintura, ensayo y terminación de los diversos modelos FIAT, utilizando los motores y conjuntos mecánicos producidos en la planta de Ferreyra (Córdoba).
- Fábrica de Tractores, situada en Sauce

(Continúa en pág. 16)

I - FIAT CONCORD

(Viene de pág. 15)

Viejo, provincia de Santa Fé y dedicada a la fabricación de tractores de diversos modelos y potencias y de motores industriales.

FABRICA DE AUTOMOVILES

Esta fábrica comenzó a funcionar en 1960. Equipada con 753 máquinas-herramientas produce los siguientes modelos:

- FIAT 1600 Berlina, de 4 cilindros, motor 90 HP (SAE) de potencia y 1625 cc de cilindrada; capacidad para 5 personas; 9/10 litros de consumo para cada 100 kilómetros y velocidad máxima de aproximadamente 155 Km/h.
- FIAT 1600 Sport, de diseño especial, deportivo y con características especiales. Su motor, de 1625 cc. desarrolla una potencia máxima de 92 HP (SAE).
- FIAT 1500 Familiar: carrocería 1500 y equipada con el mismo motor de la Berlina 1600.
- FIAT 128: motor transversal de 4 cilindros, 63 HP (SAE) de potencia y 1116 cm³ de cilindrada; tracción delantera; capacidad para 5 personas y velocidad de más de 135 km/h. Fue consagrado en Europa como "el mejor coche del año".
- FIAT 600 R, de carrocería autoportante; motor de 4 cilindros, 36 HP (SAE) de potencia y 797 cc. de cilindrada, refrigerado a agua. Es un dos puertas con capacidad para 4 personas, con un consumo de 6/7 litros de nafta cada 100 kilómetros. Velocidad máxima superior a los 110 km/h.
- FIAT Multicarga, para transporte rápido de carga. Motor 64 HP (SAE); capacidad de carga de su caja 600 kg y una velocidad máxima de 110 km/h.

FABRICA DE GRANDES MOTORES DIESEL

La producción de motores diesel incluye las siguientes series:

- A 230 FIAT GMD, diesel, con potencias de 700 a 2.800 CV.
- B 300 FIAT GMD, diesel y a gas, con potencias de 1.085 a 3.520 CV.
- 420 FIAT GMD, diesel y a gas, con potencias de 4.200 a 6.800 CV.

Otras producciones: motocompresoras de gas; maquinarias especializadas para explotación petrolífera; máquinas alternativas en general; mecánica pesada de precisión, etc.

La planta tiene una superficie de 26.378 m² y está dotada con 452 máquinas-herramientas

que le permite encarar cualquier tipo de producción mecánica de grandes dimensiones

Varias empresas estatales, firmas privadas, incluso del exterior han encargado a la empresa FIAT importantes grupos electrógenos y motores diesel. Entre ellas figuran las siguientes: Ferrocarriles Argentinos; Agua y Energía Eléctrica; Dirección Nacional de Energía y Combustible (DNEC); Yacimientos Petrolíferos Fiscales; Centrales eléctricas de la provincia de Neuquén; Empresa Provincial de Energía de Córdoba; Secretaría de Obras Públicas de la Nación; Dirección General de Energía e Hidráulica de Formosa; Cooperativa Eléctrica de Bariloche; Dirección de la Energía de Buenos Aires (DEBA); Cooperativa de Electricidad de Concordia (Entre Ríos) F.A.T.E. (Neumáticos); Dirección Provincial de Agua y Energía de Corrientes (DIPAE); y en el exterior: Land Reclamation Project, de Egipto; Vemag, de San Pablo, Brasil; UTE (Usinas y Teléfonos del Estado) de Uruguay; CETAR (Servicios Eléctricos de Tarija), de Bolivia.

Además, ha provisto motores diesel marinos de diversa potencia y obtuvo la homologación internacional del Lloyd Register of Shipping para el motor diesel 4212 ESS, de 5.100 CV, el de mayor potencia en su tipo construido en el país.

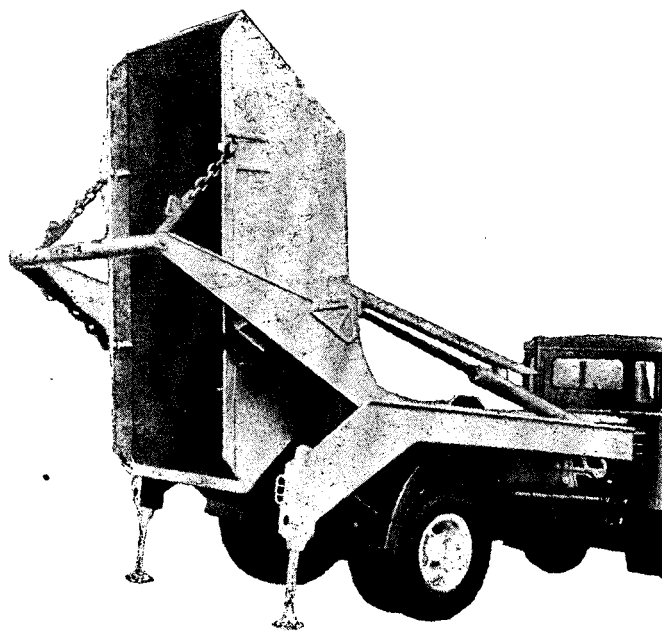
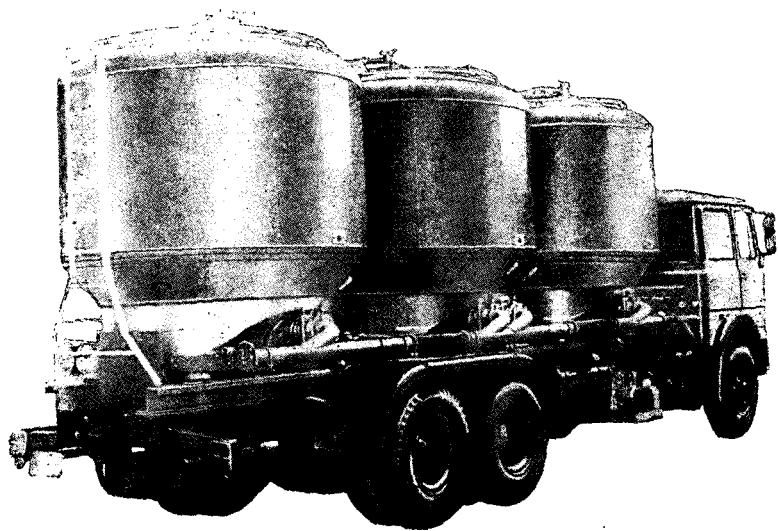
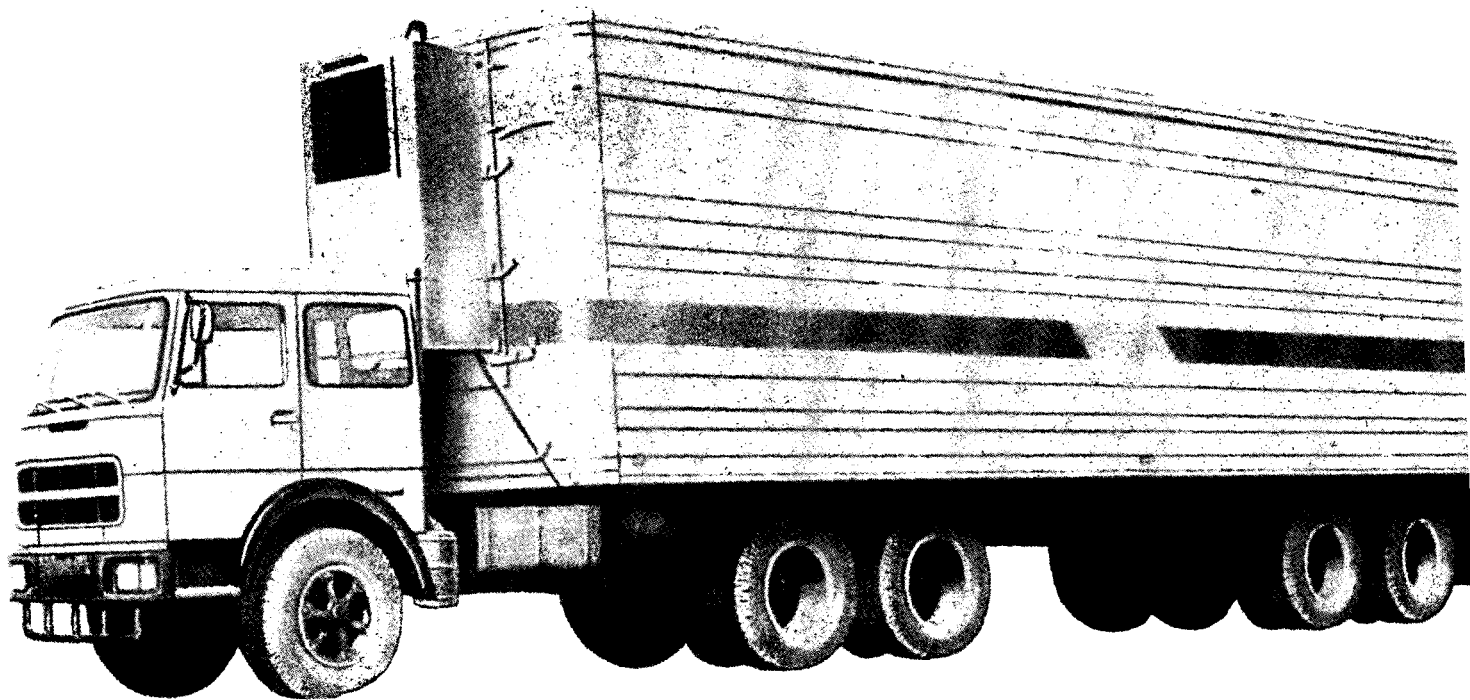
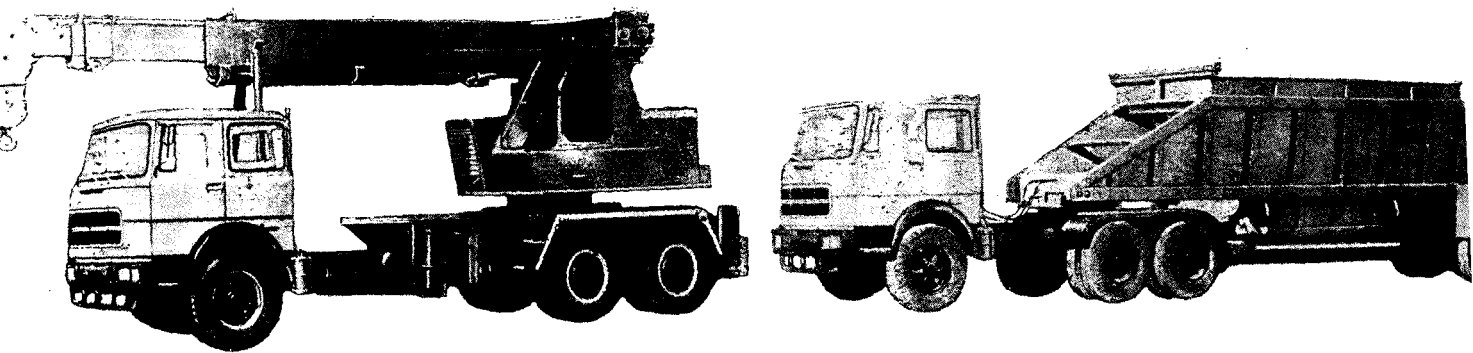
FABRICA DE MATERIAL FERROVIARIO

Este establecimiento que tiene una superficie cubierta de 53.310 m² y una dotación de máquinas-herramientas que asciende a 430, está destinado a la fabricación de:

- Locomotoras diesel eléctricas y diesel hidráulicas.
- Locotractores
- Coches motores diesel.
- Coches de pasajeros en general, que comprenden coches para líneas interurbanas y generales, coches salones, dormitorios y comedores, con aire acondicionado.
- Coches eléctricos para Ferrocarriles y Subterráneos.
- Furgones de pasajeros y encomiendas
- Vagones de todo tipo; frigoríficos, tolvas, graneros cubiertos y ventilados, jaulas de hacienda, etcétera.
- Autobuses y trolebuses.

La empresa fabricó y entregó 249 coches motor diesel y coches remolque y 1227 coches de pasajeros, de distintos tipos y trochas, a la Empresa Ferrocarriles Argentinos. Tiene, actualmente, en ejecución 661 coches de pasajeros, de los cuales dos prototipos se encuentran ya incorporados al servicio ferroviario. Conjuntamente con la Fábrica Grandes Motores Diesel concluyó la entrega de 42 locomotoras diesel eléctricas de trocha de

(Continúa en pág. 18)



Algunos de los distintos modelos de camiones fabricados por Fiat-Concord S.A.I.C.

I - FIAT CONCORD

(Viene de pág. 16)

un metro, equipadas con motor FIAT de 1000 CV de potencia, y suministró a SOMISA (Sociedad Mixta Siderúrgica Argentina) 75 vagones especiales para su utilización en la planta siderúrgica de San Nicolás, Provincia de Buenos Aires. En el exterior entregó 12 coches de pasajeros adquiridos en licitación internacional por la Administración de los Ferrocarriles del Estado (AFE), de la República Oriental del Uruguay. Los Ferrocarriles de la República de Chile adjudicaron a FIAT CONCORD una licitación internacional para la provisión de 20 trenes eléctricos para servicios suburbanos.

CAMIONES PESADOS

En complementación entre los distintos establecimientos del Centro Industrial Fiat Concord, la firma comenzó en marzo de 1969 la producción de los primeros chasis para camiones pesados fabricados por la industria nacional. Las características de las versiones fabricadas son las siguientes:

- 619 N1, Camión con 2 ejes para caja de carga y acoplado; carga máxima según Reglamento de Tránsito 17.300 kg y 43.800 kg. con remolque. Puede superar pendientes del 36,8 % o 16,2 % con remolque.
- 619 T1, Camión tractor de 2 ejes para semirremolque; carga, tope reglamentario, de 45.000 kg y puede subir pendientes hasta 16,3 % con dicha carga.
- 697 N, Camión de tres ejes de doble diferencial para caja de carga

y remolque; su carga máxima, de acuerdo al Reglamento de Tránsito, es de 24.700 kg y con remolque 43.800 kg y supera pendientes del 35,4 % y 20,8 % respectivamente.

- 697 T, Camión tractor de 3 ejes de doble diferencial para semirremolque con una carga máxima reglamentaria de 45.000 kg; supera pendientes del 20 %.

Todas las versiones están dotadas de motor FIAT, diesel de 4 tiempos de 260 CV. a 2.200 r.p.m. y un torque máximo de 101 kg a 900 r.p.m.

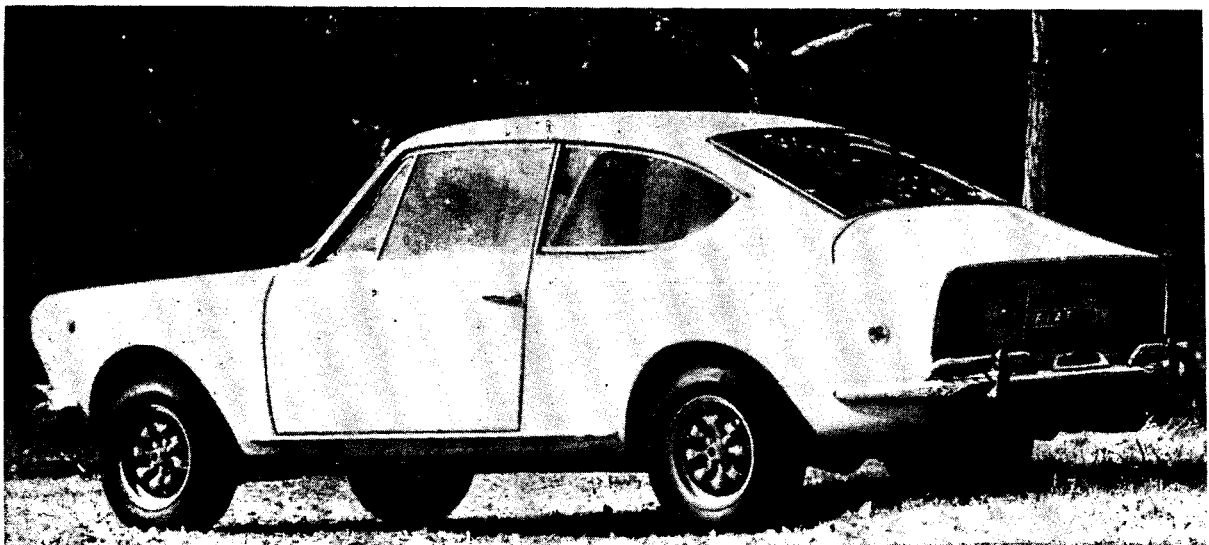
En cumplimiento de un contrato celebrado con el Ejército Argentino la firma produjo unidades pesadas aptas para uso militar, derivadas del camión civil pesado, con el agregado de un eje delantero motriz, vehículo para todo terreno, tracción 6 x 6.

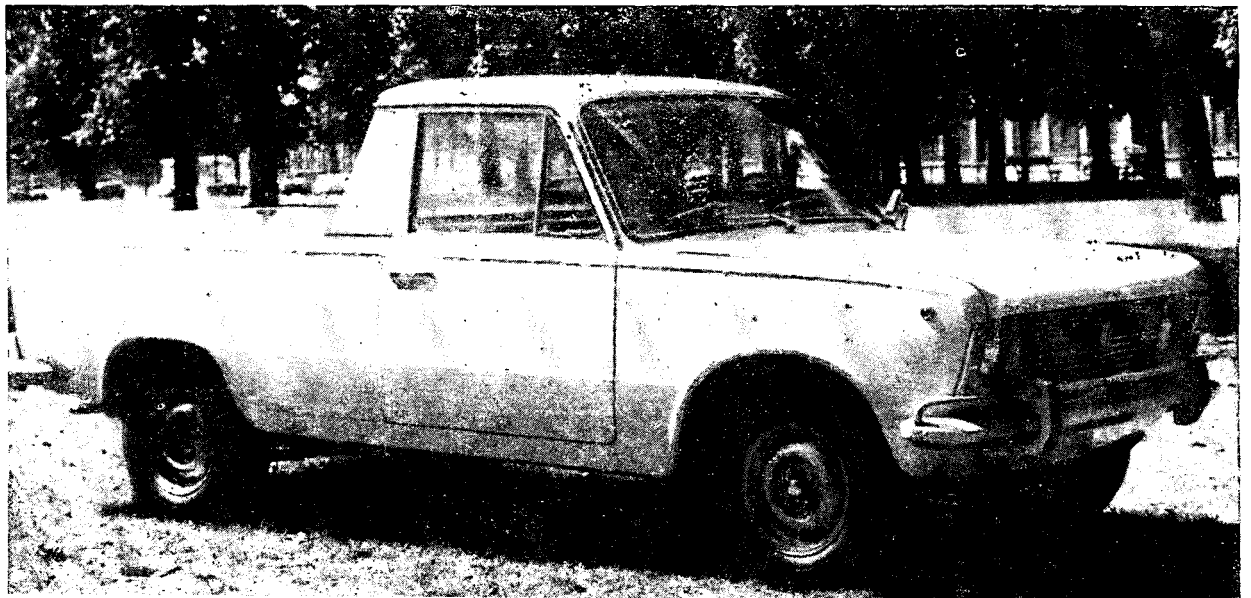
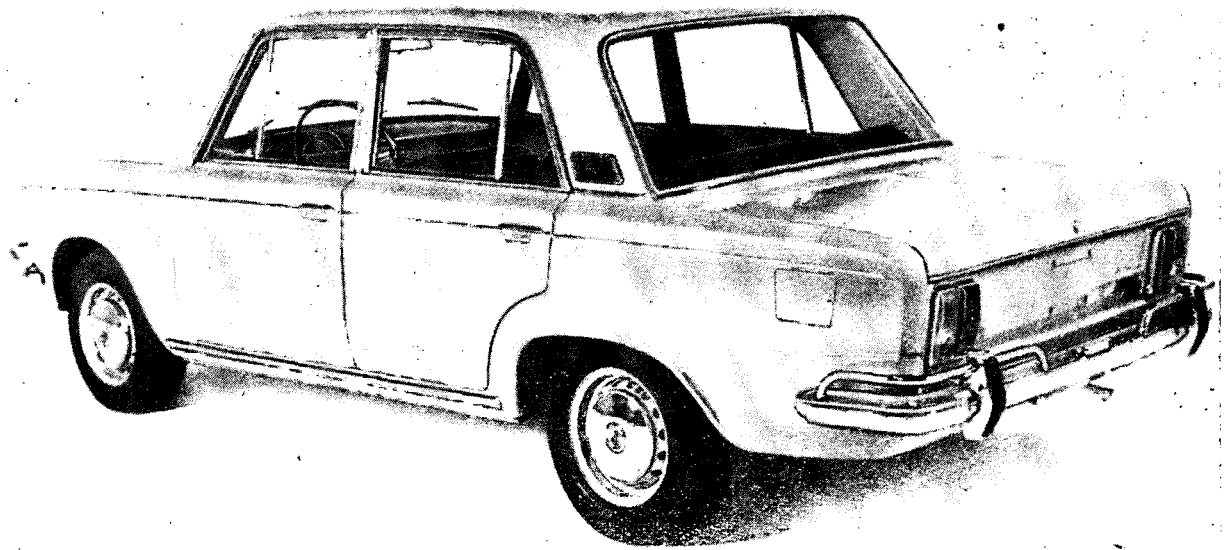
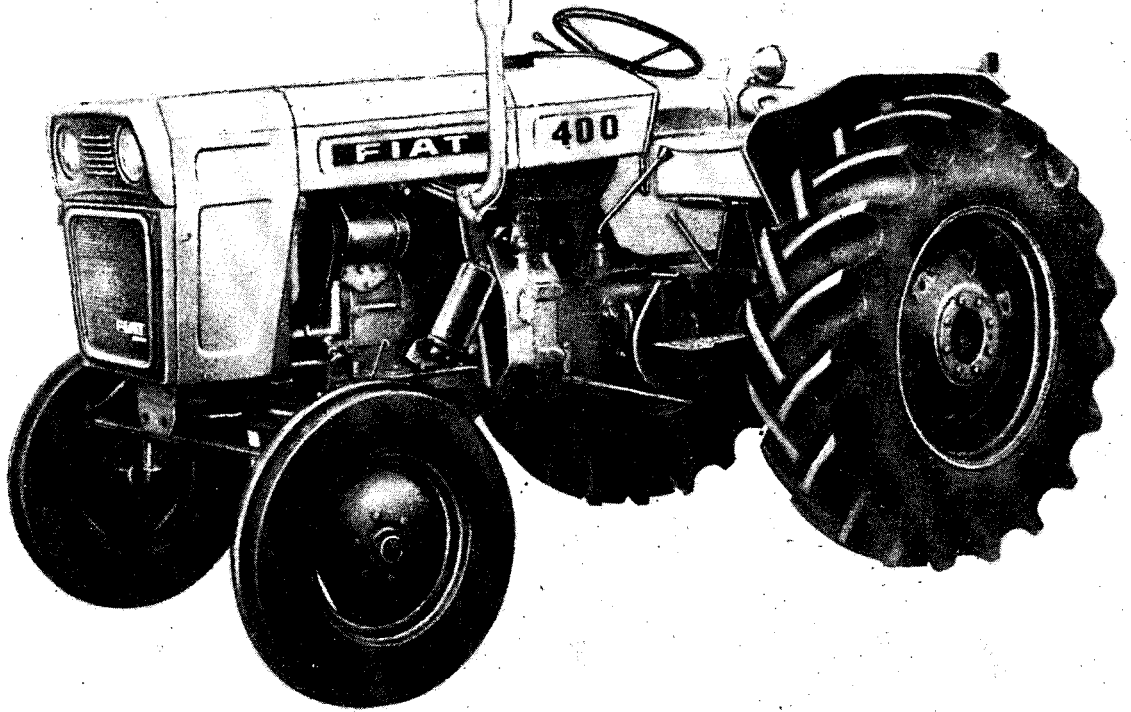
En los programas de producción la empresa encara aplicaciones especiales, desarrollando unidades concebidas para uso en campos petroleros, servicios o pozos, camiones grúas, etcétera.

La capacidad de producción de camiones pesados es de 1.850 unidades anuales y al finalizar 1971 se habían librado al mercado 2013 unidades.

También entre la complementación de los distintos establecimientos se producen los chasis FIAT 341 A, para ómnibus de larga distancia, equipados con motor diesel de seis cilindros, de ubicación trasera horizontal, cuatro tiempos, 210 CV (DIN) de potencia máxima a 1.900 r.p.m. y torque máximo de 91,5 kg a 1.000 r.p.m.; velocidad máxima superior a los 120 km/h, con autonomía aproximada de 1.400 km. La capacidad de producción para ómnibus de larga distancia es de 200 unidades anuales.

(Continúa en pág. 20)





Industria Automotriz, del Tractor y Motores

I - FIAT CONCORD

(Viene de pág. 18)

PLANTA FORJA

Esta planta provee con su producción al conjunto de los establecimientos del Centro Industrial, de la localidad de Ferreyra, especialmente en lo que atañe a piezas y partes para motores. Tiene una dotación de 78 máquinas-herramientas; 15 martinets, de potencia entre 600 y 8.000 kg y 21 prensas de 125 a 1.000 toneladas.

FABRICA DE TRACTORES

La planta, instalada en Sauce Viejo (provincia de Sante Fe), entregó al 31 de diciembre de 1971, 87.456 unidades especialmente diseñadas para servir a las distintas necesidades y características de sus explotaciones agropecuarias. La serie de modelos que cubren toda la gama de potencias, es la siguiente:

—FIAT 400 (con una potencia de 42 CV), "Standard" —con y sin levante hidráulico— para uso general; "Viñatero", para trabajos en viñedos; y "Universal", especial para cultivos en hilera.

—FIAT 500 S (con una potencia de 58 CV), se produce en las versiones "Standard" con y sin levante hidráulico.

—FIAT 700 E (con una potencia de 68 CV), lanzado al mercado a mediados de 1971, en sus versiones "Standard", para el cultivo de manto y variados usos industriales; "Universal", con tren delantero portal, trocha ajustable, o bien triciclo bi-rueda, especial para cultivos en hilera, y "Cañero" para el cultivo de caña de azúcar.

—FIAT 800 (con una potencia de 82 CV), su versatilidad permite cubrir las necesidades de todos los cultivos de manto, así como de la industria de la construcción y vial.

—FIAT 900 (con una potencia de 102 CV), el de más potencia de la nueva línea FIAT, está equipado con el moderno motor C.P.3, de 6 cilindros.

Este establecimiento tiene una capacidad de producción que asciende a 10.000 unidades por año y cuenta con una dotación de 880 máquinas-herramientas y en ella ha comenzado la producción de la línea de motores C3 (de 60 CV a 165 CV), aptos para tractores, camiones, uso industrial y marino, motobombas, motocompresoras, grupos electrógenos, etcétera. Se ha comprometido la venta de 2.000 de estos motores con destino a Chile.

De acuerdo con un plan de promoción agropecuaria, convenido con el gobierno de la República del Paraguay, FIAT CONCORD instaló en Asunción, su capital, su primera concesionaria, dedicada a la venta de tractores, y envió unidades que son utilizadas por los agricultores paraguayos. También exportó 1389 unidades a las repúblicas de Bolivia, Chile y Uruguay. Para 1972 se han suscripto contratos por otras 1200 unidades para estos países además de Ecuador, Panamá y Colombia.

La empresa cuenta con una organización de ventas y asistencia técnica, tanto en el orden de la mecanización agrícola, como en el campo energético y ferroviario y en el de automotores. Su facturación en el año 1971 alcanzó a 1.362.500.000 pesos.

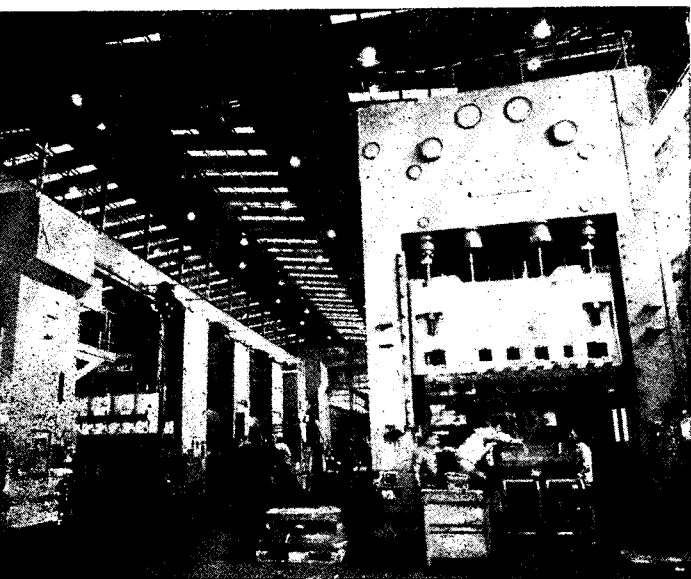
PARQUE AUTOMOTOR EN LA CIUDAD DE BUENOS AIRES

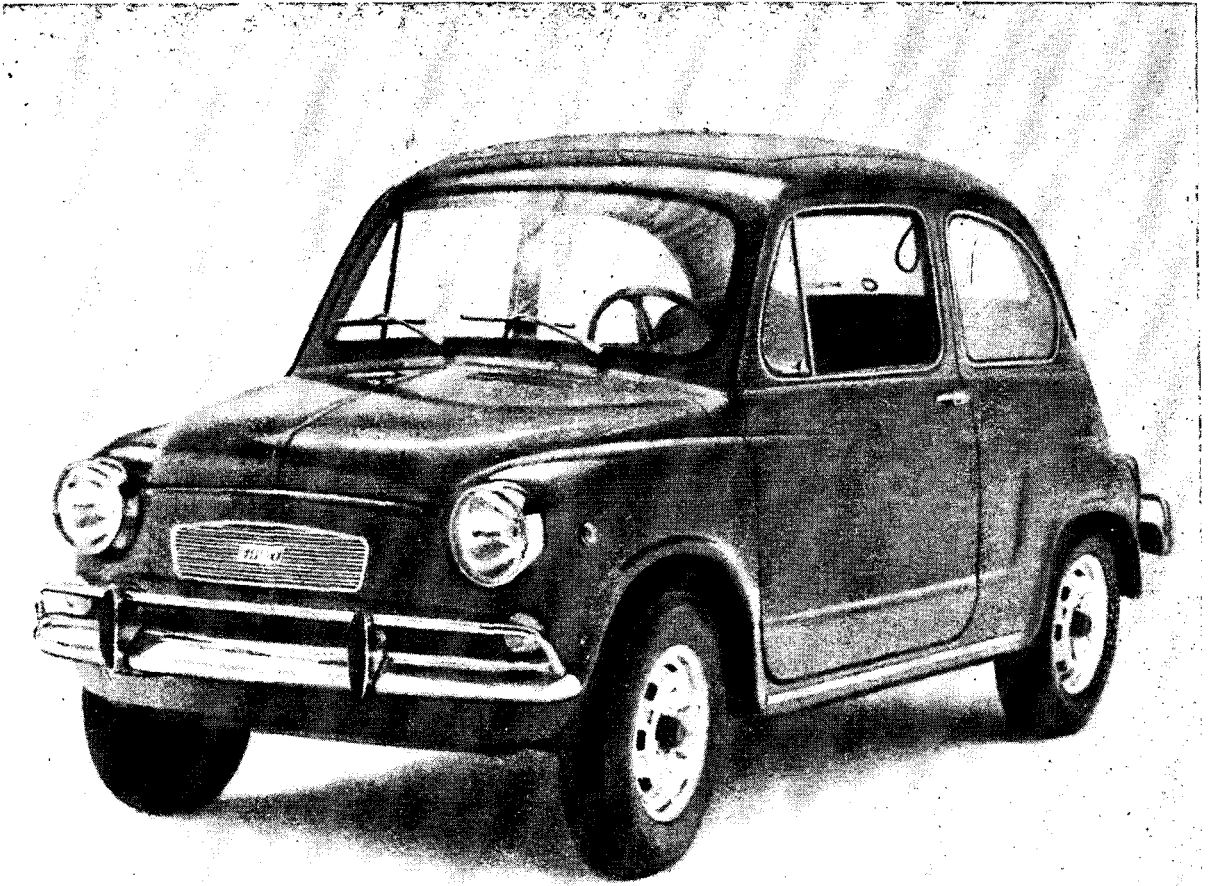
El total de las unidades patentadas de automotores en la ciudad de Buenos Aires, capital de la República Argentina, que fue de 192.870 en 1959 se elevó en 1970 a 421.334 unidades y llegó aproximadamente al medio millón en 1971.

En 1971 se incorporaron 53.749 unidades. El parque de vehículos de carga pasó de 46.996 unidades en 1959 a 88.290 en 1970. En 1971 se incorporaron 7.623 vehículos y se cancelaron 2.053 patentes.

Respecto a los vehículos para el transporte de pasajeros —colectivos y omnibus— el crecimiento entre 1959 y 1970 fue del orden del 253 %. En 1971 se sumaron 1.780 unidades, año en que se dió de baja a 354 unidades.

En cuanto al parque de motocicletas alcanza a 20.838 y 18.600 motonetas en 1970, no registrándose mayores cambios.





PRODUCCION DE FIAT CONCORD

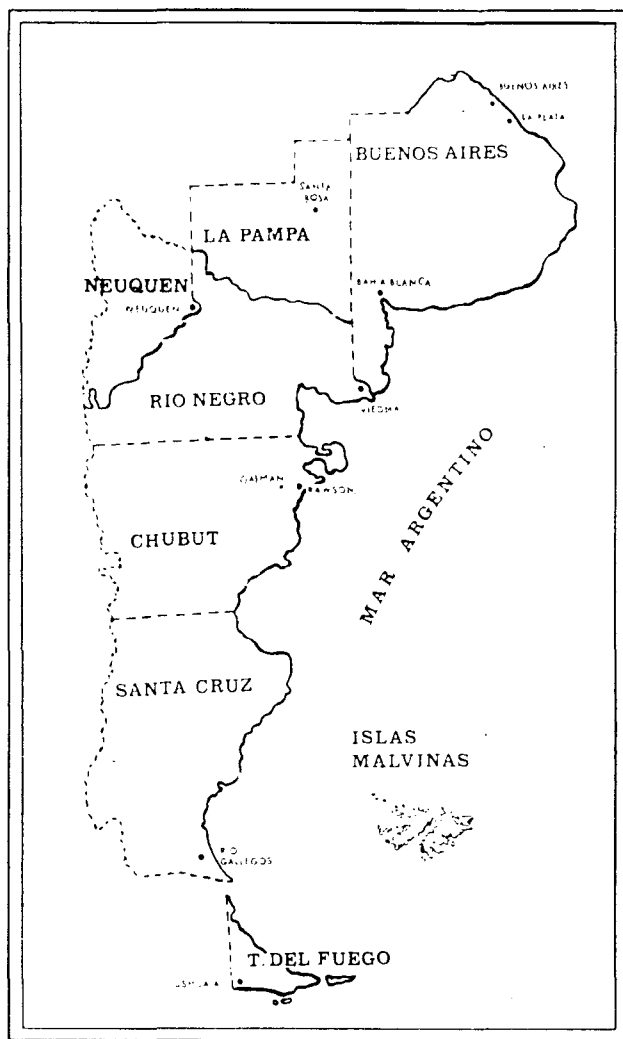
	CAPACIDAD ANUAL	AÑO 1971	ACUMULADA
Tractores	10.000	6.400	87.230
Motores Diesel	130.000 CV	36.120 CV	1.040.468 CV
Material Ferroviario			
coches pasajeros	200	100	1.491
locomotoras diesel	50		41
vagones especiales	600		75
Automóviles	70.000	61.000	379.292
Chasis para camiones pesados	1.850	861	2.013
Chasis para ómnibus	200	75	129

PERIODO 1963 - 1972

(Estas cifras comprenden las exportaciones ya realizadas y las ventas comprometidas en firme al 31-5-1972)

PAISES	PRODUCTO	UNIDADES	VALOR u\$s
Uruguay Paraguay Bolivia Chile Ecuador	TRACTORES	1.573	5.645.600.—
Egipto Paraguay Brasil Uruguay Chile Bolivia	MOTORES DIESEL Y GRUPOS ELECTROGENOS	59	18.900.—
Chile Bolivia Uruguay	AUTOMOTORES Y PARTES		504.700.—
Bolivia Chile Uruguay Paraguay	CAMIONES	52	695.100.—
Chile	MOTORES CAMIONES	3.000	5.010.000.—
Uruguay Chile	MATERIAL FERROVIARIO	52	10.291.800.—
	TOTAL		31.666.100.—

PETROQUIMICA BAHIA BLANCA



Fueron firmados los contratos de suscripción de acciones de Petroquímica Bahía Blanca por las dos primeras empresas privadas que aceptaron los lineamientos del plan estatal, para constituir ese complejo. Las plantas que se levantarán en la ciudad de Bahía Blanca (provincia de Buenos Aires) requerirán una inversión de 44,7 millones de dólares. Del capital social el 49 por ciento fue ofrecido al sector privado, el 51 por ciento restante se reservó para la Dirección General de Fabricaciones Militares, Gas del Estado y Yacimientos Petrolíferos Fiscales. Petroquímica Bahía Blanca tendrá a su cargo la producción de olefinas. La planta básica producirá —en sucesivas etapas— entre 120 y 200 mil toneladas de etileno y entre 12 y 20 mil de propileno. En sus alrededores se formará un complejo petroquímico para plantas de capital privado y estatal, que utilicen las olefinas. Se producirán polietileno de baja y alta densidad, cloruro de vinilo, manómero, policloruro de vinilo, óxido de etileno y propileno, glicoles etilénicos y propilénicos, políglicoles, solventes clorados, acetato de vinilo, estireno, acetaldehído y cloro-soda. (Ver Boletín N° 45).

Las empresas que suscribieron las acciones son: INDUPA por un monto de 3.920.000 pesos y C. Itoh y Co. Ltd. de Japón, que suscribió acciones por valor de 7.200.000 pesos.

La primera tramita la instalación de una planta satélite para la fabricación de cloruro de vinilo manómero, policloruro vinilo y tricloretoano a partir del etileno que producirá Petroquímica Bahía Blanca.

DEMANDA DE PRODUCTOS PETROQUIMICOS BASICOS

(Miles de toneladas)

	1970	1971	1972	1973	1974	1975	1976	1977	1978	1979	1980
Etileno	40,6	42,2	43,7	45,4	47,1	151,2	167,9	192,8	215,7	240,6	269,2
Propileno	9,3	13,6	17,0	19,5	22,1	68,0	101,4	111,8	123,5	135,0	150,1
Butadieno	14,0	15,8	19,0	20,4	22,0	36,5	39,5	42,2	45,7	49,4	53,1
Benceno	30,1	34,4	39,0	44,0	65,6	106,4	119,0	131,3	143,3	156,8	171,7
Tolueno	15,0	16,5	18,1	19,9	22,0	28,5	30,6	34,2	36,8	40,4	44,1
O-xileno	8,5	9,9	11,2	13,0	14,9	16,8	18,2	19,5	21,3	23,3	25,3
P-sileno	—	—	8,2	9,7	11,5	13,4	15,5	17,8	20,5	23,6	27,1
Xilenos mezcla	7,2	7,7	8,2	8,8	9,4	10,0	10,7	11,5	12,3	13,2	14,2
Solventes aromáticos	4,5	4,9	5,2	5,7	6,1	6,6	7,1	7,7	8,3	9,0	9,7
Total aromáticos	65,3	73,4	89,9	101,1	129,5	181,7	201,1	222,0	242,5	266,3	292,1
Amoníaco	—	42,5	45,5	48,9	50,8	70,4	79,0	85,0	92,0	99,9	108,6
Metanol	18,0	19,8	23,6	25,7	27,9	30,5	35,7	38,7	42,6	46,5	51,5

YACIMIENTOS CARBONIFEROS FISCALES DE RIO TURBIO

En el extremo sudoeste de la Patagonia, en la provincia de Santa Cruz, está ubicado el Yacimiento Carbonífero de Río Turbio, constituido por cinco mantos de carbón de diferentes espesores. Los trabajos realizados han cubierto una reserva de 450 millones de toneladas de carbón, cifra que asegura una explotación por una centuria. Las reservas, que se extienden en 55.000 hectáreas pueden ser incrementadas por ulteriores explotaciones.

En Río Turbio se levanta un pueblo de más de 5.000 habitantes, que cuenta con un plan de regulación, urbanización y ampliación vial. Por medio del ferrocarril se conecta con Río Gallegos, capital de la provincia, en cuyo muelle "El Turbio", se concretan las operaciones de embarque que alcanzaron en 1971 a 500.000 toneladas, aproximadamente. Pueden operar en el puerto barcos de hasta 9.000 toneladas de porte. Yacimientos Carboníferos Fiscales a cuyo cargo está la explotación de Río Turbio realiza el tráfico por mar a través de su propia flota, del servicio de Transportes Navales y de firmas privadas. De acuerdo con el Plan de Desarrollo Nacional 1971/1975, YCF encara la ejecución de medidas para satisfacer las crecientes necesidades del país: mecanización de las técnicas de explotación; ampliación y perfeccionamiento de la planta de lavado; renovación de rieles, pequeñas obras de infraestructura, y ampliación del parque de locomotoras y vagones en el ramal Río Turbio-Río Gallegos; ampliación y mejora de las instalaciones de carga en el puerto; utilización de buques de mayor porte, específicamente carboneros y autoestibantes. Además de la comunicación por vía terrestre y marítima, existen vuelos diarios regulares con Río Turbio.

La tabla de valores del carbón de Río Turbio demuestra su aptitud y rendimiento satisfactorio para el empleo en instalaciones diseñadas o calderas. Los principales clientes de YCF son Agua y Energía Eléctrica; SEGBA (Servicios Eléctricos del Gran Buenos Aires), Somisa (Sociedad Mixta Siderurgia Argentina) y los ferrocarriles.

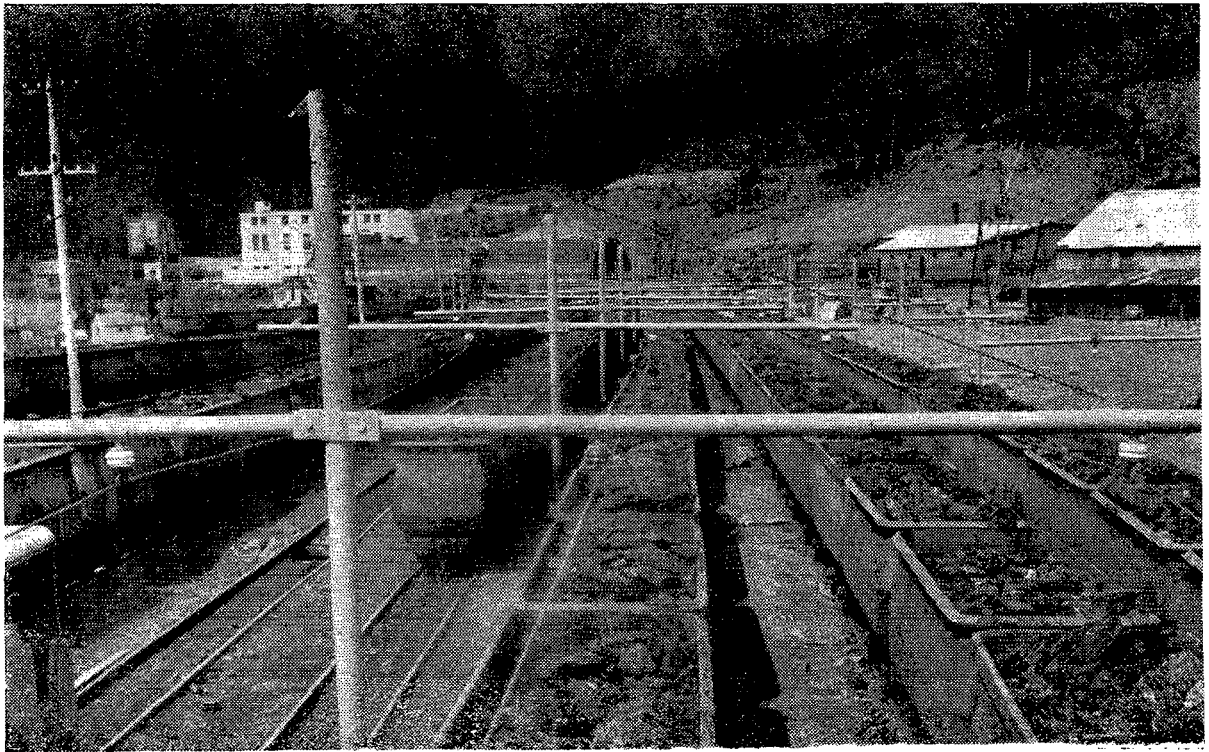
La demanda se ha incrementado con nuevos consumidores: Propulsora Siderúrgica; Usinas de Necochea y Bahía Blanca, y las industrias

dedicadas a la elaboración de cales cementos y ladrillos. Esta demanda del mercado ha obligado a YCF a efectuar diversas investigaciones de rendimiento tanto en el exterior, como en el país. La capacidad de producción es de 2.400 a 4.800 toneladas/día. La producción bruta de carbón y su comerciable se han incrementado en los últimos años, comparadas con las producciones de 1965 y 1966, en 81 y 59 por ciento, respectivamente.

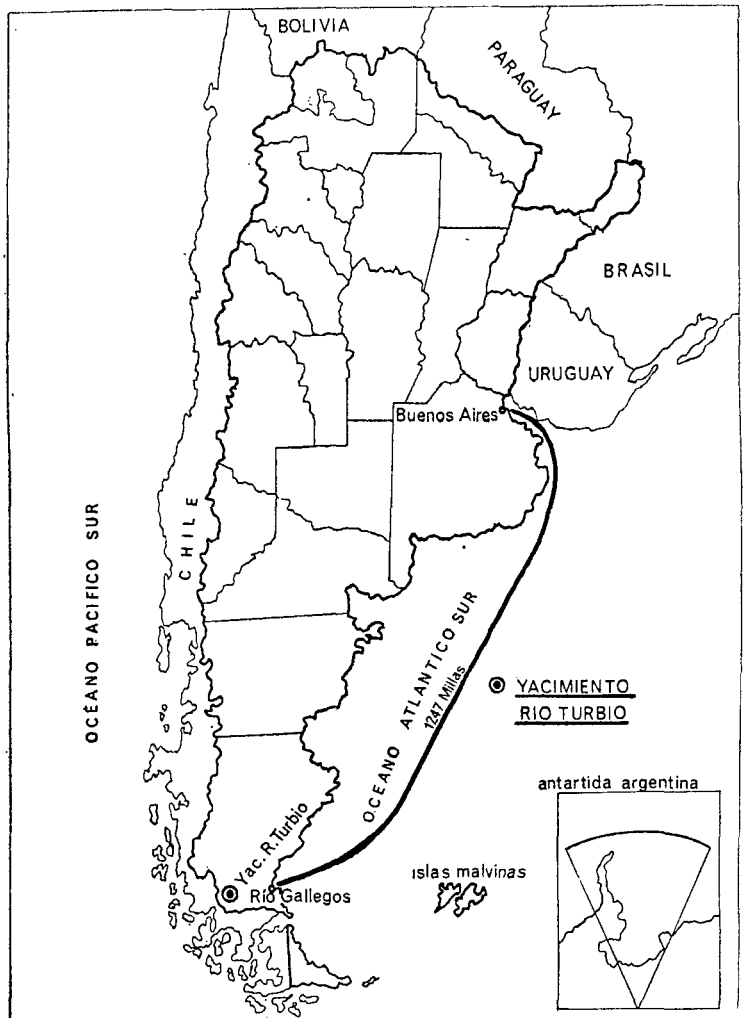
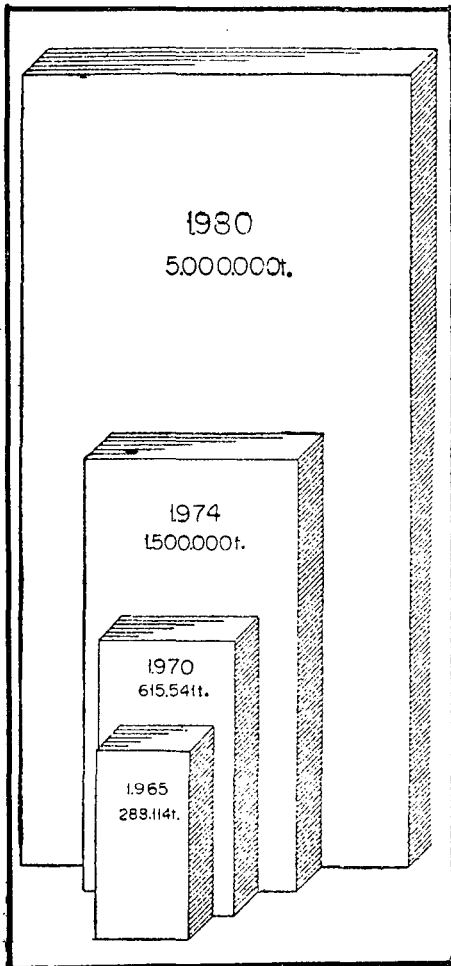
En 1955 se alcanzó las 75.000 toneladas de producción de carbón comerciable, 175.000 en 1960, 288.000 en 1965, hasta llegar en 1971 a 631.757 toneladas. Con los planes puestos en marcha YCF estima llevar la producción a 1.500.000 toneladas para 1974 y alcanzar en 1980 las 5.000.000 de toneladas, cifra que permitirá llegar al autoabastecimiento de carbón comerciable en el país.

PRODUCCION DE SOJA

Desde hace pocos años la Argentina ha comenzado a incursionar en el cultivo de las diferentes variedades de soja, con un resultado altamente positivo. Durante el ciclo agrícola del año 1968 los cultivos alcanzaron las 35.000 hectáreas, en tanto que en 1971 se consignan 50.000 hectáreas. Recién en el último decenio se manifestó el interés de los productores por este cultivo sembrado en zonas de las provincias de Salta, Jujuy, Tucumán, Chaco, Misiones, Santa Fe, Entre Ríos, Corrientes y Córdoba con riego natural, y riego artificial sólo en zonas de Buenos Aires. Está así demostrado que los diferentes climas y calidad de suelos son aptos para el cultivo de diversas variedades —21 en total— que se seleccionan según zonas a sembrar. Hay cuatro plantas de elaboración de aceite de soja en el país y va tomando incremento la producción de harinas y subproductos (galletas, galletitas y bizcochos) de acuerdo con el alto valor nutritivo de este cereal. El Instituto Nacional de Tecnología Agropecuaria (INTA) ha realizado estudios para lograr mejores condiciones y beneficios para los productores, a través de sus estaciones regionales de experimentación que abren grandes posibilidades para aplicar una buena técnica y trabajar racionalmente, ya que la demanda mundial de soja va en continuo incremento como lo demuestra la FAO en estudios demostrativos del interés que presenta la producción de soja.



Vista panorámica de la playa de vagonetas de la Mina N° 4 del Yacimiento Carbonífero de Río Turbio, provincia de Santa Cruz, a 3.000 kilómetros de Buenos Aires, en uno de los confines más australes del Continente.



LIDERAZGO EN LA PRODUCCION MUNDIAL DE EXTRACTO DE QUEBRACHO

El árbol de quebracho —cuya denominación proviene de "quebra hacha"— posee la madera más dura que se conoce. Después de su proceso industrial produce uno de los tanantes más nobles.

Existen dos tipos: el quebracho blanco cuya madera se destina a trabajos de tornería (pedestales, hormas de zapatos, postes, durmientes) y el quebracho colorado. Estas especies son exclusivas de América del Sur, siendo la Argentina el país que lo explota en mayor volumen. Los bosques más importantes se encuentran en las provincias del Chaco y Formosa.

La principal producción industrial es la fabricación del extracto de quebracho, que se remonta al año 1880 época en que se instaló en el país la primera fábrica. El extracto se obtiene del quebracho colorado y el contenido resultante proviene del decantamiento de años en que el árbol se ha nutrido de la tierra virgen, en tanto que el sol y las lluvias confieren dureza de acero a su madera, formando en su "corazón" el tanino.

En su comienzo la industria argentina entregó el producto a los mercados mundiales en estado sólido (en block), luego lo presentó trituado y molido y a partir de 1958, mediante los modernos equipos atomizadores (spray-drier), lo produce en forma de polvo atomizado. Es un importante aliado del cuero y su sustancia curtiente, pertenece, de acuerdo con la clasificación de Freudenberg, al grupo de taninos condensados; no son hidrosolubles y son resistentes a la fermentación producida por hongos y bacterias, lo que asegura que no habrá pérdidas durante su

utilización. El extracto de quebracho tiene un alto porcentaje de taninos, por lo que el costo por unidad técnica es más económico que el de otros curtientes vegetales. El cuero ejerce acción selectiva sobre los diferentes componentes del extracto que penetra en el cuero cubriéndolo en su totalidad, no dejando partes centrales sin curtir susceptibles de putrefacción y por ende hace a la esencial mejoramiento de la calidad del cuero. Frente a la sustancia dérmica este producto no tiene capacidad de contraer la fibra, por lo que no es un tanino astringente. El color típico que se consigue es el amarillo-beige; sin embargo, es sensible a cualquier tratamiento que conduzca a modificarlo.

El grueso de la producción se utiliza como material curtiente y, primordialmente, en la elaboración de suelas. También se lo emplea como agente dispersante en la preparación de lodos utilizados en la perforación de pozos petrolíferos; para la elaboración de ciertos tipos de adhesivos; como antioxidante en el tratamiento de agua para calderas; como agente para el control de la plasticidad de las arcillas en la industria cerámica; para preservar las redes de algodón utilizadas para pescar; para la fabricación de ciertos tipos de resina, etcétera.

Las plantas existentes han efectuado continuas ampliaciones, modernizando sus maquinarias y técnicas. Un Laboratorio de Servicio Técnico indica los procesos más modernos y de mejor resultado para conseguir la más conveniente utilización del extracto de quebracho y su ajustada aplicación en la industria. Actualmente se pueden ofrecer a la industria cuatro clases de extractos definidos con respecto a su solubilidad en agua, que responden a las siguientes características: Soluble en agua fría; Semisoluble en agua fría; Semisoluble en agua fría, pero de color excepcionalmente claro y Soluble en agua caliente. Dentro de estas características se ofrecen los siguientes productos:

Extracto de quebracho "Crown"

Extracto de quebracho "Crown" atomizado

Extracto de quebracho "Crown 350" atomizado

Extracto de quebracho "Crown 350 G. S." (color muy claro)

Extracto de quebracho "C. F. del C." (soluble en agua caliente)

Argentina es el productor y proveedor más importante del mundo en extracto de quebracho. El transporte desde las fábricas al puerto de Buenos Aires, punto de partida para los embarques de ultramar, se realiza por el río Paraná mediante servicios de lanchas, que parten del puerto Barranqueras (Provincia del Chaco).

ENTREGAS DE EXTRACTO DE QUEBRACHO

(Según origen y calidad)

Enero-Diciembre 1971

PAISES	ARGENTINA			PAISES	ARGENTINA		
	Soluble	Ordinaria	Total		Soluble	Ordinaria	Total
AMERICA	45.686	13.094	58.780	Irlanda	40		40
—Del Norte	9.336	12.978	22.314	Italia	8.586	208	8.794
Canadá	584	642	1.226	Noruega	202	10	212
EE. UU.	4.188	12.336	16.524	Polonia		626	626
México	4.564		4.564	Rumania	1.330		1.330
—Central	1.568	—	1.568	Suecia	85		85
Costa Rica	107		107	Suiza	150		150
El Salvador	178		178	Turquía	23		23
Guatemala	407		407	Yugoslavia	325		325
Honduras	110		110	Portugal	765		765
Nicaragua	546		546	ASIA	2.342	921	3.263
Panamá	65		65	Afganistán	20		20
Puerto Rico	15		15	Corea	93		93
Rep. Dominicana	140		140	China Formosa	58	91	149
—Del Sur	34.782	116	34.898	India	72		72
Argentina	16.782	109	16.850	Indonesia	2	15	17
Bolivia	265		265	Irak	199		199
Brasil	3.916		3.916	Irán	25		25
Colombia	2.398		2.398	Islas Filipinas	20		20
Chile	4.011	7	4.018	Israel	132		132
Ecuador	152		152	Japón	790	815	1.605
Paraguay				Jordania	180		180
Perú	3.833		3.833	Libano	92		92
Uruguay	1.811		1.811	Malasia	20		20
Venezuela	1.655		1.655	Mongolia	300		300
EUROPA	32.054	3.641	35.695	Pakistán	20		20
Alemania Occid.	2.158	263	2.421	Siria	56		56
Alemania Oriental	630		630	Viet-Nam N.	50		50
Austria	15	15	30	Viet-Nam S.	213		213
Bélgica	192	35	227	AFRICA	1.414	—	1.414
Checoslovaquia	849	250	1.099	Argelia	100		100
Dinamarca	62	4	66	Egipto	1.020		1.020
España	5.064	54	5.118	Etiopía	10		10
Finlandia	1.870	51	1.921	Marruecos	20		20
Francia	5.641	190	5.831	Senegal	14		14
Grecia	688		688	Sudán	50		50
Holanda	560	325	885	Túnez	200		200
Hungria	1.470	310	1.780	OCEANIA	—	—	—
Inglaterra	349	1.300	1.649	TOTAL	81.496	17.656	99.152

INMIGRACION JAPONESA

Un acuerdo de migración suscripto por los gobiernos de la República Argentina y del Japón facilitó la radicación japonesa en el país y determinó el establecimiento de una sucursal del Servicio de Emigración del Japón en la ciudad de Buenos Aires.

La población de origen japonés en la Argentina asciende, actualmente, a más de 35.000 personas radicadas en la ciudad de Buenos Aires y en diversos puntos del interior del país. Entre estas últimas se encuentran las que han formado colonias agrícolas en las provincias de Misiones, Mendoza y Buenos Aires, y recibieron ayuda y financiación del Servicio de Emigración del Japón. Las características de las colonias son las siguientes:

Colonia Garuhapé: Superficie total 13.110 hectáreas, establecida en 1956. Ubicada en el Departamento Libertador San Martín de la provincia de Misiones. Cultivan tabaco, maíz, mandioca, soja, naranjas, tung, pino eucaliptus, etcétera.

Colonia Andes: Superficie total 1.312 hectáreas,

establecida en el año 1959. Ubicada en el Departamento de San Rafael, provincia de Mendoza. Cultivan tomate, ají, frutilla, vid, durazno, ciruela, etcétera.

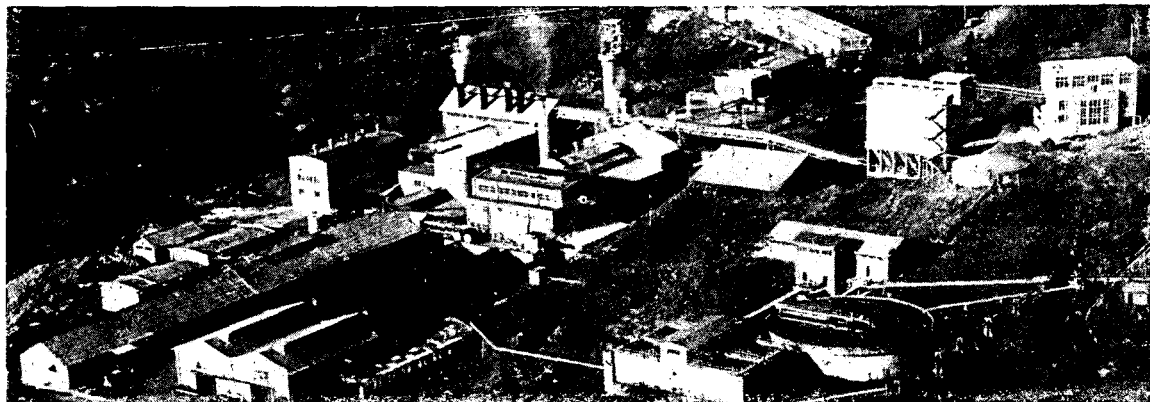
En la provincia de Buenos Aires, se han establecido otras 6 pequeñas colonias que se dedican a la floricultura en una extensión total de más de 2.000 hectáreas. Estos inmigrantes se establecieron a partir de 1967. En proceso de organización se encuentra la colonia "La Zelaya" en el partido de Pilar, provincia de Buenos Aires y se trabaja actualmente en la posibilidad de instalar otras colonias en la misma provincia, en un radio aproximado de 100 kilómetros, y en la provincia de Río Negro, zona eminentemente frutícola.

Los japoneses radicados en la Argentina se han dedicado especialmente a la horticultura, floricultura y tintorería. Además de estas actividades hay otros grupos de inmigrantes que se especializaron en el orden industrial en los rubros de: cerámica, textil, porcelana, electrónica, pesca, lechería, botonería y fantasías en general.

MAS DE 40 AÑOS EN LA INDUSTRIA PAPELERA

En 1929 se constituyó en la ciudad de Rosario la empresa Celulosa Argentina S.A. con actuales oficinas administrativas en Av. Roque Sáenz Peña 938, Buenos Aires. Su primer directorio fue integrado por empresarios de la provincia de Santa Fe.

Su capital inicial fue de \$ 15.000, encaró la instalación de las plantas de elaboración de papeles y celulosa, y realizó contratos con Italia, Francia y Alemania para adquirir las primeras maquinarias. En febrero de 1931 la Sección Papelería producía 37.688



kg, y en todo ese año 2.136 toneladas de papeles y 1.108 de celulosa. Por primera vez se fabricaba papel con celulosa nacional de paja de trigo. Como subproductos obtienen también 54 toneladas de hipoclorito de sodio y 42 toneladas de ácido clorhídico, y las primeras toneladas para la venta de soda cáustica (94 toneladas) y sal fina comestible (90 toneladas) bajo el nombre de "Celusal".

A fines de 1932 una empresa de la República de Chile adquiere los derechos de la patente "Pomilio" para realizar actividades similares en ese país; más tarde efectúa gestiones similares, otra empresa de la República Oriental del Uruguay. En 1937 compra una fábrica en Andino (Provincia de Santa Fe) y en el mismo año otra en Zárate (Provincia de Buenos Aires). En la segunda se comienza a producir "pasta mecánica". Simultáneamente toma mayor importancia la elaboración de productos químicos entre otros: cloro líquido; amoníaco sintético; soda cáustica, etc. En 1938 con la participación de Duperial S.A. —Paseo Colón 221, Buenos Aires— y otras so-

ciudades surge la primera fábrica de productos cloroderivados: "Electroclor S.A."

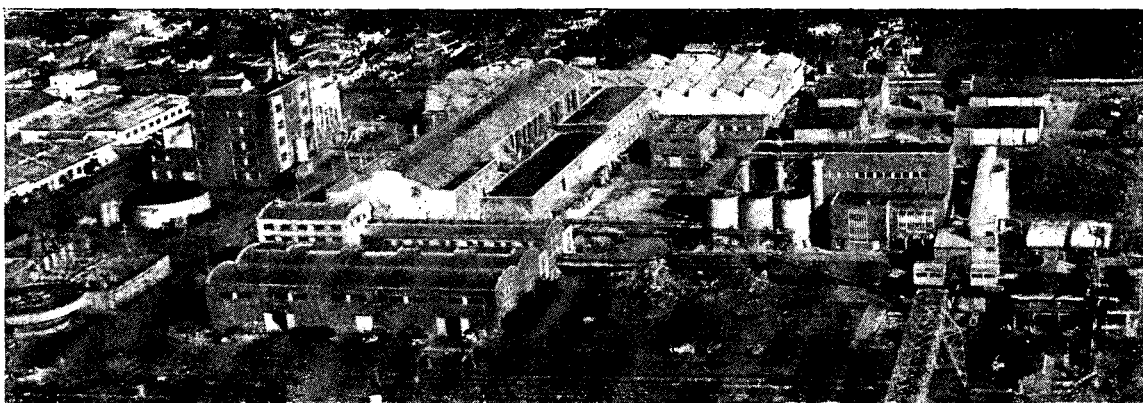
En 1940 Celulosa Argentina encara una nueva actividad: la forestación intensiva. Adquiere, en la zona del Delta, aproximadamente 7.000 hectáreas, donde surgen grandes montes de álamos y sauces-álamos. En la provincia de Misiones inicia la forestación de araucarias y pinos. A fines de 1942 el capital suscrito y realizado de la empresa asciende a más de \$ 280.000 y se producen 42.000 toneladas de pastas y 36.000 de papeles.

La guerra interrumpe el regular abastecimiento de maquinarias y materia prima. Celulosa resuelve el problema encarando la fabricación propia de telas metálicas en su planta de Zárate. Abastece así su propio consumo y el de otras papeleras. También produce alfa-celulosa y fibrilla de algodón, material indispensable para la elaboración de seda artificial beneficiando así

a la industria textil. Desde 1946 a 1950 la empresa instala y pone en funcionamiento maquinarias para la producción de pastas y papeles y otras para servicios generales. En ese período la producción de papel se incrementa en más del 65 por ciento.

En 1946 instala un laboratorio químico tecnológico de investigaciones para el estudio de procesos y mejor aprovechamiento de las materias primas y de los recursos fibrosos en particular. Entre éstos se encuentran la paja de trigo y de otros cereales: arroz, sudan-grass, bambú, caña de castilla, picanilla linters y fibrilla de algodón, y diversas especies de maderas. En 1947 adquiere una fábrica en Tucumán y agrega, en la investigación, el bagazo de la caña de azúcar. En 1949 dispone ya 8 millones de plantas. A fines de 1951 pone en marcha en la ciudad de Zárate la primer y única máquina para fabricar papel para diarios en el país, integrada con una nueva planta de pasta mecánica. Dicha fábrica abasteció en 1954 el 30 por ciento del consumo nacional del papel para diarios en el país, integrada con una nueva planta de pasta mecánica.

En 1955 se inaugura una planta de celulosa al sulfito en Puerto Piray, Provincia de Misiones, con una capacidad inicial de 60 toneladas diarias. Entre 1960 y 1962 comienzan a funcionar nuevas instalaciones: en Capitán Bermúdez (Provincia de Santa Fe): una nueva continua de tipo monolúcido para la fabricación de papeles "affiche", la ampliación de la planta de cloro soda para uso propio y de electrocloro para la fabricación del PVC (policloruro de vinilo), una planta de evaporación de soda cáustica y una nueva central termo eléctrica: En Zárate: una planta de pasta semiquímica, totalmente automatizada y una moderna "continua" para la fabricación de papeles estucados (coated). En 1961 Celulosa Argentina en combinación con Wiggins Teape & Co. Ltda. de Inglaterra, constituye la sociedad "Witcel S.A." (Maipú 849, Buenos Aires) con el fin de producir papeles de alta calidad.



La actividad de la empresa se acrecienta con la integración del patrimonio del complejo industrial y forestal de "La Papelera Argentina S.A.". Comienza la producción de cartulinas forradas, papel Kraft para bolsas de alta resistencia, sulfitos para envoltorios de frutas, cajas de cartón corrugado, etcétera, que le permite penetrar en el mercado del "packaging". El alto consumo de pastas, para la propia producción de papeles, concreta finalmente la construcción de plantas de celulosa a escalas productivas de nivel internacional.

En la actualidad Celulosa Argentina S.A. posee seis establecimientos fabriles y nueve forestales, localizados en las provincias de Buenos Aires, Santa Fé, Misiones, Entre Ríos y Tucumán; donde trabajan más de 5000 personas. La producción está constituida por: **papeles encapados**, para la impresión de libros, revistas, folletos y otras publicaciones de alta calidad, como asimismo para la impresión de etiquetas y marquillas; **Papeles Obra**, Para formularios, impresiones varias y uso escolar; **Papel affiche**, para afiches a todo color; Papeles filigranados o con marca de agua, pa-

ra correspondencia, cartas, sobres, etcétera. **Papeles para embalajes y envases**, tipos Kraft, sulfitos, papel extensible "Clupak", para embalajes y bolsas multipliego y cartulina forrada; **Papeles industriales**, sobre los que pueden realizarse diversos tratamientos superficiales; **Papeles especiales**, para la confección de cables, lijas, para impregnar y crespas; **Envases de cartón corrugado; productos químicos, pastas químicas, semiquímicas y mecánicas.**

Su producción anual es de 200.000 toneladas.

Para la producción de celulosas, la empresa compra aproximadamente el 60 por ciento de maderas a plantadores particulares y el resto proviene de sus propios centros forestales que cubren aproximadamente 93.000 hectáreas, de las cuales 35.000 ya están forestadas con más de 50.000.000 de árboles. Realiza una variada gama de actividades de la materia pri-

ma básica, el árbol, hasta el producido final. La participación de la empresa en la producción nacional de pastas celulósicas es actualmente del orden del 80 por ciento. Con relación a la producción de papeles, cartulinas y cartones llega a 32 por ciento, porcentaje que se eleva en algunos rubros: Kraft, obras, comerciales, encapados y cartulinas.

Los volúmenes alcanzados en la producción anual ascienden a 200.000 toneladas de pastas celulósicas; 205.000 toneladas de papeles, cartulinas y cartones; 56.000 toneladas de soda cáustica y 50.000 toneladas de cloro. La facturación del ejercicio 1971/1972 fue estimada en 500.000.000 de pesos.

EXPORTACIONES

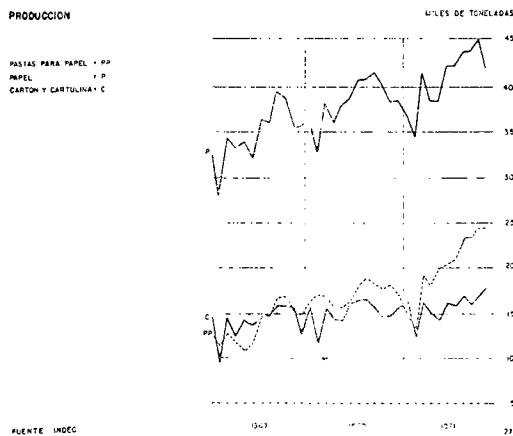
En cuanto a las exportaciones, Celulosa Argentina S. A. además de sus tradicionales clientes de los países de la ALALC, —Asociación Latinoamericana de Libre Comercio— menos México, Venezuela y Colombia, realiza embarques para los Estados

Unidos de Norteamérica y la República de Sud Africa y se encuentra en vías de concretar operaciones con mercados de Centro América, varios países de Africa y Asia, Europa y con Australia. En 1968 exportó 1.600 toneladas y esa cifra fue en aumento llegando a 6.000 toneladas en 1971 y siendo el pronóstico de ventas para 1972 del orden de las 8.500 toneladas por un valor de 3 millones de dólares.

PERSPECTIVA Y PLANTAS

De acuerdo con un estudio solicitado por la FAO (Organización de las Naciones Unidas para la Agricultura y la Alimentación) se estima que el consumo de papeles, cartones y cartulinas en la Argentina alcanzará para 1980 a 1.800.000 toneladas. Dentro de este contexto Celulosa Argentina ha elaborado su plan de expansión hasta 1980, a fin de aprovechar al máximo los beneficios de la integración y de la economía de escala que hacen posible sus bosques. La empresa tiene planeado producir hacia fines de la década, 525.000 toneladas de papeles, y 500.000 toneladas de pastas celulósicas y 140.000.000 m² de envases de cartón corrugado, para lo cual ha previsto inversiones del orden de los 160.000.000 de dólares.

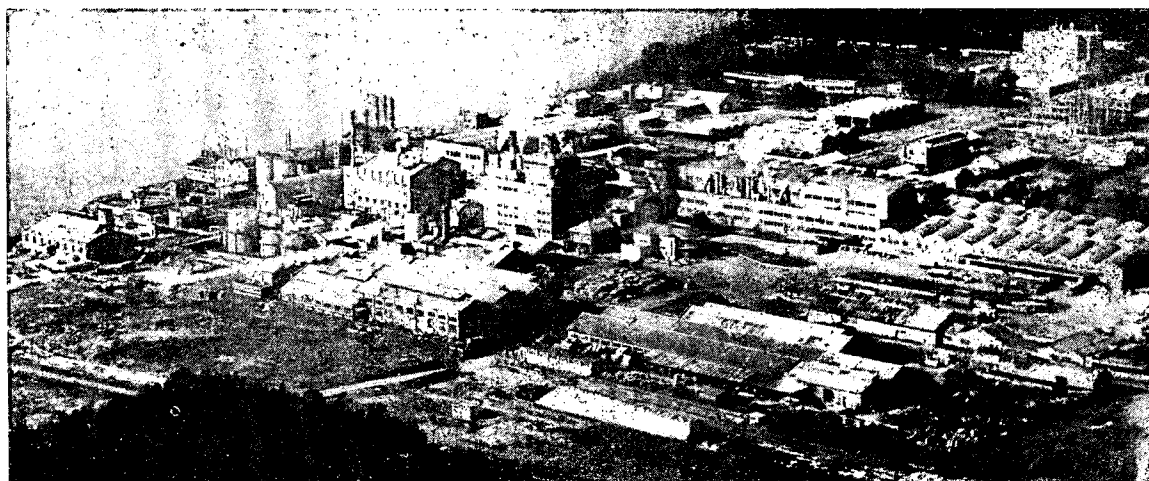
Dentro de este plan de expansión se destaca: Desarrollo de la fábrica de Capitán Bermudez como centro productor de celulosas blanqueadas de fibra corta, fundamentalmente de eucaliptus; Desarrollo de la Planta de Puerto Piray como centro productor de celulosas de coníferas; Fabricación masiva de papeles fuertes de empaque y envolver en Bernal y Zárate y luego en Puerto Piray; Expansión y especialización de la fábrica de Zárate en la fabricación masiva de papeles de impresión, desarrollando al máximo el potencial de las maderas salicáceas del Delta, y expansión de nuevas fábricas de envases de tón corrugado.



PRODUCCION TOTAL EN EL PAIS

	Toneladas		Cartón y cartulina
	Pastas para papel	Papel	
1970			
E	16.232	36.539	15.609
F	17.047	32.909	11.910
M	16.858	38.266	15.678
A	15.646	36.177	14.348
M	15.705	38.031	14.233
J	16.213	38.992	16.228
J	18.111	40.890	16.540
A	18.889	40.946	16.590
S	18.191	41.698	15.677
O	17.780	40.147	14.798
N	18.176	38.301	14.763
D	16.933	38.406	15.767
1971			
E	14.370	36.818	16.283
F	13.334	34.529	12.424
M	19.323	41.740	16.262
A	18.174	38.434	15.081
M	19.933	38.473	14.786
J	20.338	42.389	16.153
J	20.823	42.694	15.900
A	23.298	44.039	16.903
S	23.214	44.022	16.059
O	24.310	44.917	17.021
N	24.313	42.071	17.729
D	23.137	39.674	16.301

Fuente: INDEC.



FIPLASTO PRODUCE 75.000 TONELADAS DE HARBOARD

La empresa Fiplasto S.A.C.I. Maipú 942, Buenos Aires, se fundó en 1946 para fabricar "tableros de fibra de madera", y es la primera planta en Sud América que elabora el producto conocido internacionalmente como Harboard. La fábrica se encuentra en el partido de Ramallo, Provincia de Buenos Aires y posee 3.000 hectáreas de campo de las cuales se hallan forestadas 1.400 con eucaliptus. El resto será forestado a razón de 500 hectáreas por año.

Sus dos líneas de producción suman en conjunto una capacidad de 75.000 toneladas/año. En mayo de 1971 se inauguró la segunda línea con una capacidad de 50.000 toneladas/año, que demandó una inversión de Activo Fijo de 5.000.000 de dólares.

La planta cuenta con dos prensas Motola de 21 y 30 platos, respectivamente; una picadora de madera que tritura hasta 400 m³ por hora; nuevos equipos de desfibración; una moderna máquina formadora de pulpa, y una máquina continua que extrae la pulpa por un vacío especial. Amplió su capacidad de generación eléctrica, incorporando un nuevo turbo generador de 5.250 KW, que elevó la capacidad total a 8.200 KW.

En 1969 Fiplasto puso en funcionamiento una moderna y compleja línea de pintado e impresión de tableros que produce el Revestimiento Corlok y el Chapadur Plus.

La industria automotriz emplea un promedio de 2,50 m² de Chapadur por automóvil, utilizados en puertas, baúles, tableros, etcétera. En la construcción se utiliza también para exteriores, en los que se aplica un tratamiento especial.

El Corlok está elaborado sobre una base de Chapadur de 5 mm de espesor e imita las más variadas maderas, además de una amplia gama de colores lisos, que dan distintas alternativas para la decoración.

El Chapadur Plus, producido en 3,2 mm de espesor, es un tablero pintado de uso especial en la fabricación de muebles, embalajes, puertas, tabiques, juguetes, cielorrasos, industria textil, electrónica, carrocería, etcétera.

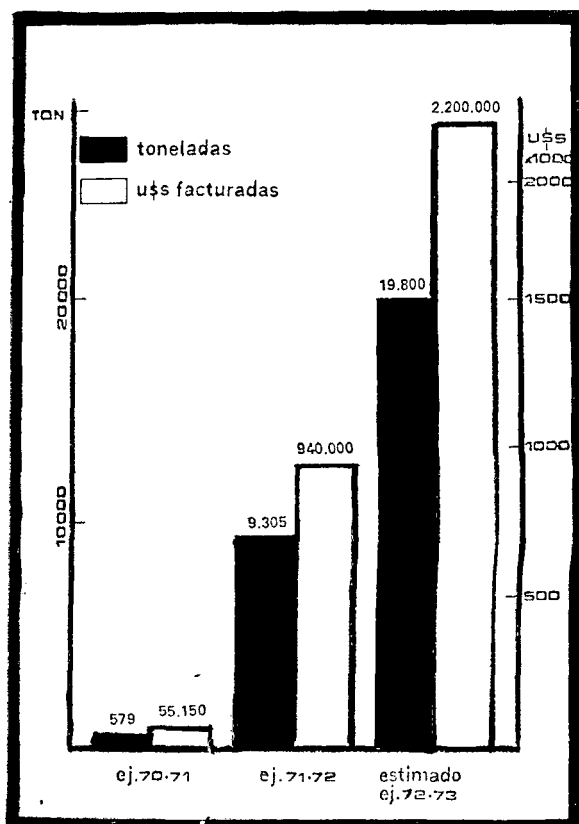
La empresa cerró su 27º ejercicio con un incremento de producción del orden del 53 por ciento, respecto al ejercicio anterior, también señala el primer millón de dólares exportados por Fiplasto.

La disponibilidad de volúmenes adicionales permitió a la empresa iniciarse en el mercado internacional. En junio de 1970 realizó el primer embarque piloto a los Estados Unidos de Norteamérica. Posteriormente estableció contratos con Canadá, Puerto Rico y Perú. A partir de Diciembre de 1971, y consolidada la posición comercial con los países mencionados, comenzó a exportar a Holanda, Alemania, Inglaterra y Bélgica. En abril de 1972 realizó el primer envío de Corlok con destino a Bélgica y en julio comenzó los embarques a Francia. Estimaciones realizadas dan un aumento de exportaciones, para el próximo ejercicio, de más del cien por ciento.

EXPORTACIONES

Ejercicio	Toneladas
1970/71	579
1971/1972	9.305
1972/1973 (1)	19.800

(1) Estimadas.



LICITACION DE DOS AUTOPISTAS

La Dirección Nacional de Vialidad procedió al llamado a licitación pública, nacional e internacional, para la construcción, conservación y explotación por el sistema de concesión de obra pública (Ley N° 17.520 —de Peaje) de la Autopista La Plata-Buenos Aires y Autopista Ribereña de la Capital Federal.

La apertura de las propuestas se efectuará el 31 de octubre próximo, en la sede del citado organismo, avenida Maipú 3, Buenos Aires.

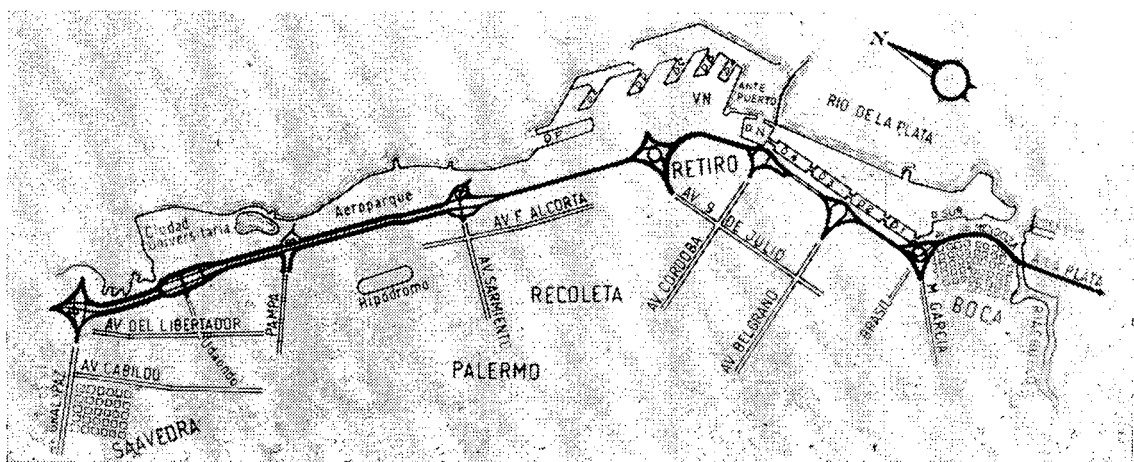
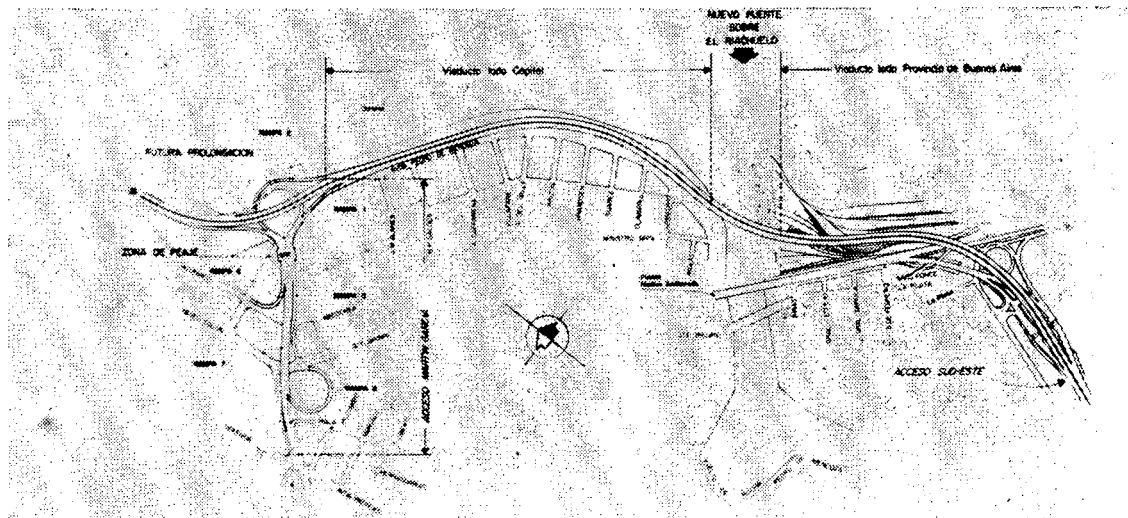
La Autopista La Plata-Buenos Aires comprende la

construcción de obras básicas, pavimento y distribuidores en cabeceras en las localidades de La Plata, Villa Elisa, Hudson, Quilmes y la conexión con el acceso sudeste en Avellaneda. La longitud de la carretera será de 50,100 kilómetros.

Por su parte la Autopista Ribereña de la Capital Federal incluye la construcción de obras básicas, pavimento y viaductos, desde el intercambiador de la Avenida Sarmiento hasta su conexión con el intercambiador de la Avenida Martín García. Su longitud será de 8,400 kilómetros.

Las obras deberán realizarse en un plazo de 48 meses, a partir de la aprobación de los proyectos y la concesión para su explotación tendrá un plazo máximo de 30 años, a partir de la fecha del otorgamiento de dicha concesión.

La Ley 17.520 establece que el gobierno podrá otorgar concesiones de obra pública por un término fijo, a sociedades privadas o mixtas o a entes públicos para la construcción, conservación o explotación de obras públicas mediante el cobro de peaje. La concesión se hará por decreto del Poder Ejecutivo.



PETROLEO

PRODUCCION E IMPORTACION

La política de producción de Yacimientos Petrolíferos Fiscales prevé un mayor incremento en la elaboración de petróleo. El programa completo de producción e importaciones para el corriente año comparado con los volúmenes del año 1971, es el siguiente:

Producción de Crudo

1971	1972
24.551.200 m ³	26.442.400 m ³
Incremento: 7,70 %	

Importación de Crudo

	1971	1972
Enero	82.092	229.900
Febrero	77.355	267.000
Marzo	102.444	140.100
Abril	45.969	205.000
Mayo	220.199	112.000

Junio	270.515	110.000
Julio	334.287	238.000
Agosto	305.867	218.000
Setiembre	324.287	214.000
Octubre	354.270	130.000
Noviembre	234.585	71.000
Diciembre	187.833	74.000

Totales 2.539.703 2.009.000

Disminución: 20,89 %

Durante el corriente año no se efectuarán importaciones de subproductos, mientras que en 1971 se habían importado 455.000 m³.

La producción e importaciones realizadas aseguran un nivel óptimo operable, según lo revelan las siguientes cifras:

Almacenaje

1971	(julio)	1972
2.151.200 m ³		3.180.200 m ³
Incremento: 47,83 %		

El programa de YPF prevé, sobre la base del actual incremento en la producción, el autoabastecimiento de petróleo para el año próximo.

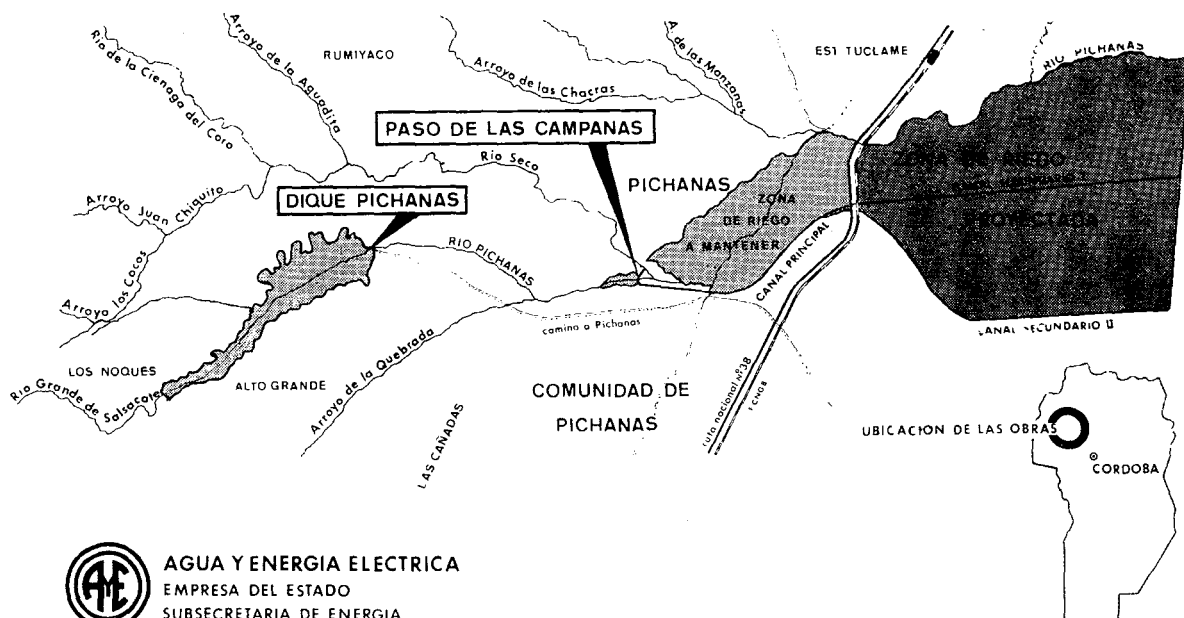
DIQUE DE PICHANAS

Siete empresas se presentaron al llamado a licitación para la construcción de las obras civiles del dique de Embalse Pichanas (Provincia de Córdoba). El presupuesto oficial para estos trabajos asciende a la suma de 54.000.000 de pe-

sos. El dique proporcionará riego a una extensa zona de Cruz del Eje. Tendrá una altura de 53 metros y una longitud de 306 metros. Formará un lago de 440 hectáreas y embalsará un volumen de 68 millones de metros cúbicos. La cuenca del río Pichanas se encuentra enclavada en una región de terrenos sueltos y arenosos, semiárida por la escasez de lluvias.

Las empresas que presentaron propuestas son: Panedile Argentina S. A., con un presupuesto de 62.134.231,18 pesos; Jaime B. Coil, con \$ 57.730.787; José Cartellone Construcciones Civiles S. A. con \$ 62.036.235; Benito Roggio e hijos S. A. con pesos 64.159.236,40; Petersen y Dicasa, \$ 64.816.500 y Mackentor S.A., 78.147.862 pesos.

RED DE RIEGO DIQUE PICHANAS - CORDOBA



AGUA Y ENERGIA ELECTRICA
EMPRESA DEL ESTADO
SUBSECRETARIA DE ENERGIA

26 EXPOSICION INTERNACIONAL DE

Con la participación de 122 expositores pertenecientes a la industria y al comercio, se inauguró la 26ª Exposición Internacional Ganadera e Industrial, que organizó la Sociedad Rural Argentina. La muestra fue visitada durante su desarrollo por más de 1.500.000 personas, configurando la mayor exhibición agro-industrial del país. En la sección pecuaria intervinieron 2.399 ejemplares de pedigree de razas bovinas, equinas, porcinas y

lanares presentados por 779 expositores, de los cuales 33 procedieron de la República Federal Alemana con ejemplares Fleckvieh; 7 de la República Oriental del Uruguay, con productos Polled Hereford, Aberdeen Angus, Shorthorn, Hereford, Holando Argentino y Merino Australiano; 1 de Brasil con Aberdeen Angus y 1 de Italia con reproductores Chianina, Marchigiana y Romagnola.

El sector industrial y comercial de la muestra cubre los rubros que aporta la industria nacional para la mejor explotación agropecuaria.

En el concurso de stands de esta 26ª edición, obtuvo el primer premio el presentado por la Junta Nacional de Carnes, organismo que rige el comercio de carnes en la Argentina y que tiene como uno de sus objetivos promover y orientar la producción



Aspecto de la pista central del predio de Palermo, donde se realiza la jura de los ejemplares bovinos que intervinieron en la 26ª Exposición Internacional de Ganadería, Agricultura e Industria. Se encuentra dividida en cuatro sectores, actuando simultáneamente los expertos de Aberdeen Angus, Holando Argentino, Shorthorn y Hereford. Las tribunas tienen capacidad para 10.000 personas.

GANADERIA, AGRICULTURA E INDUSTRIA

ganadera nacional. En el rubro de especialidades en maquinaria agrícola e implementos afines, lograron premios las firmas John Deere Argentina S.A.C.I. - Monasterio 1598, Buenos Aires - fabricantes de tractores de diferentes potencias; Carlos Mainero y Cía. S. A. - Rivadavia 259, Bell Ville, provincia de Córdoba - productores de cosechadoras y accesorios para siembra; Borgward Argentina

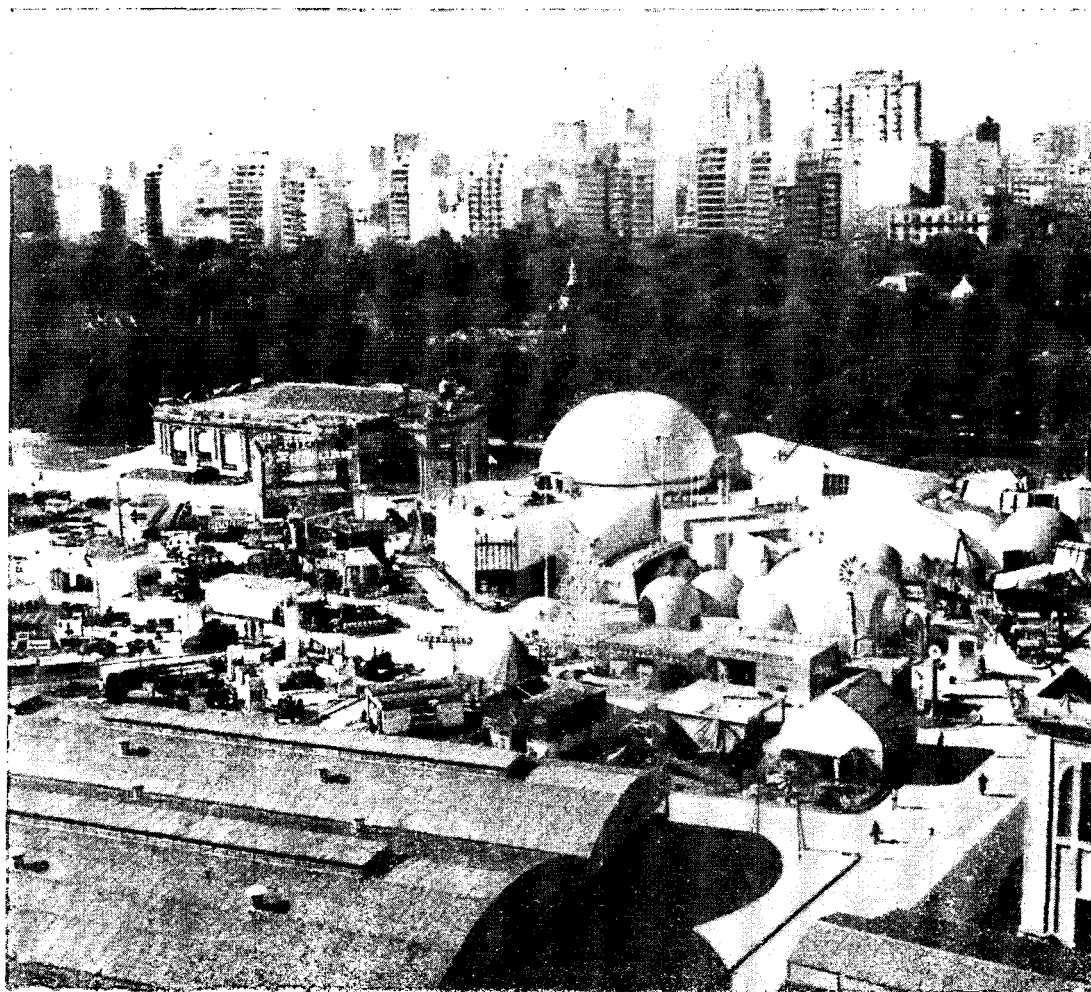
S. A. - Corrientes 311, Buenos Aires - motores gasoleros; Fiat Concord S. A. - Cerrito 740, Buenos Aires - fabricante de tractores; Vicente Montañana e Hijos - Av. Vélez Sarsfield 1960, Buenos Aires - fabricante de mangas, tranqueras e instalaciones para el agro, y Deca I.C.S.A. - Valentín Gómez 577, Buenos Aires - fabricantes de tractores.

Intervinieron en la oportunidad en la sección comercial

la República Federativa del Brasil y la República Federal Alemana, logrando el primer y segundo premio respectivamente en las categorías en que concursaron.

Los laboratorios argentinos de productos medicinales para el agro exhibieron los mayores adelantos logrados en este renglón para controlar y erradicar enfermedades pro-

(Continúa en pág. 38)



Vista de un sector dedicado a la industria y al comercio que intervino en la 26 edición internacional de la muestra. Los expositores disponen de sectores al aire libre y cubiertos, ocupando aproximadamente el 50 % de las instalaciones, que llega a 130.000 metros cuadrados. En el ángulo inferior izquierdo, se ve el comienzo de uno de los tres pabellones donde se albergan los ejemplares de la sección pecuaria.

1. ABERDEEN ANGUS - Gran Campeón macho, presentado por la cabaña "Tres Marías", de Gutiérrez Hnos. Actuó como jurado el Ing. Raúl Bancalari, experto argentino.

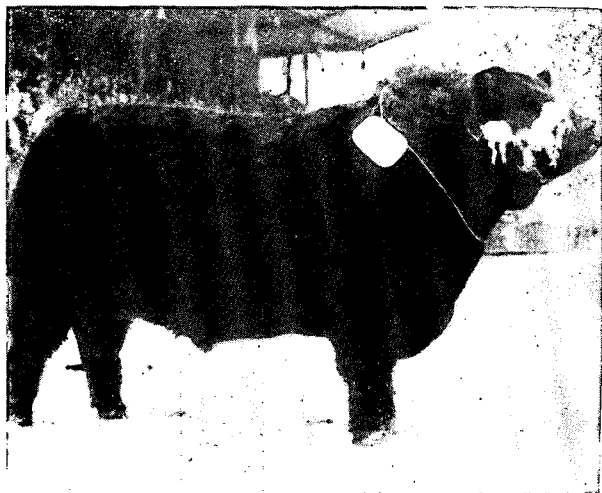
2. HEREFORD - Ejemplar Gran Campeón macho, presentado por Acevedo Agropecuaria S. R. L. Esta raza fue juzgada por el técnico Jim Allen, de Australia.

3. SHORTHORN - A Duggan Hnos. S. A., pertenece el ejemplar Shorthorn que resultó Gran Campeón macho, distinción que otorgó el jurado escocés, James Biggar.

4. CHAROLAIS - Reproductor presentado por Enrique Arrieta, que obtuvo el título de Gran Campeón de la raza que fue calificada por el profesor Pierre Charlet, de Francia.

5. POLLED HEREFORD - Gran Campeón macho, Polled Hereford, perteneciente a Leonardo Pereyra. En la subasta correspondiente alcanzó la suma de \$ 280.000.

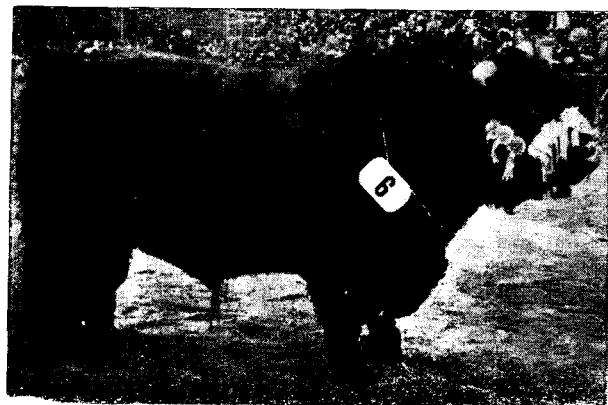
6. ABERDEEN ANGUS (hembra) - Gran Campeón, presentado por la cabaña "Tres Marías", que obtuviera también el Gran Campeón macho, de Gutiérrez Hnos.



1)



2)



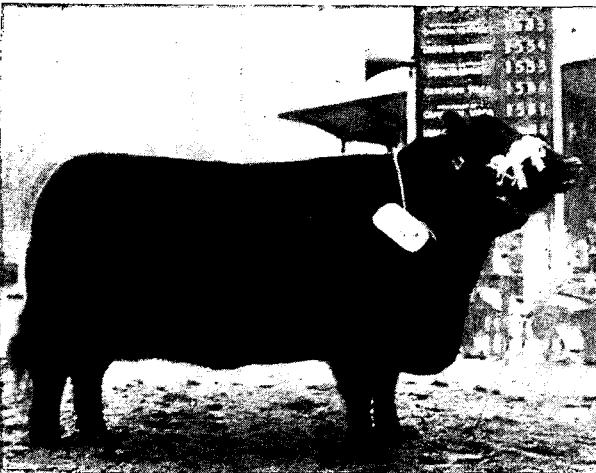
3)



4)



5)



6)

7. **HOLANDO ARGENTINO** - El experto norteamericano Uvan Strickler distinguió al ejemplar de "Los Merinos", del Ing. Carlos Videla, como Gran Campeón macho de la raza.

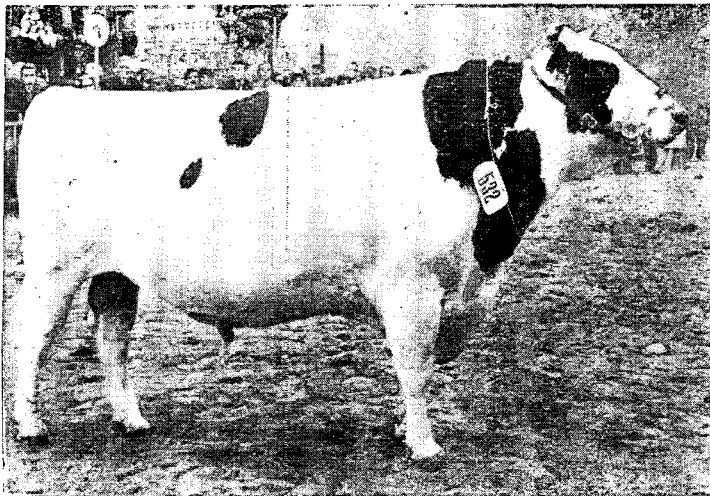
8. **PARDO SUIZO** - La raza de doble propósito (carne-leche) Pardo Suizo, tuvo en el ejemplar presentado por la Sucesión de Herbert Staudt, el Gran Campeón macho.

9. **SANTA GERTRUDIS** - Gran Campeón macho de la raza, presentado por el King Ranch Argentina, S. A. Esta especie ha tenido gran difusión en el norte argentino.

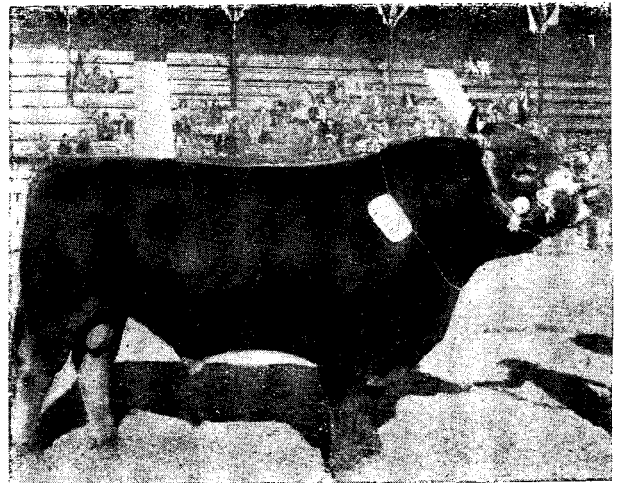
10. **HEREFORD** (hembra) - Gran Campeón, presentado por Rafael L. Pereyra Iraola, cabaña Bella Vista, establecimiento de la localidad de Mercedes, Corrientes.

11. **BRAHMAN** - Campeón macho de la raza Brahman, expuesto por Sana, S. A. La cría y reproducción de esta especie se desarrolla en el litoral y norte argentino.

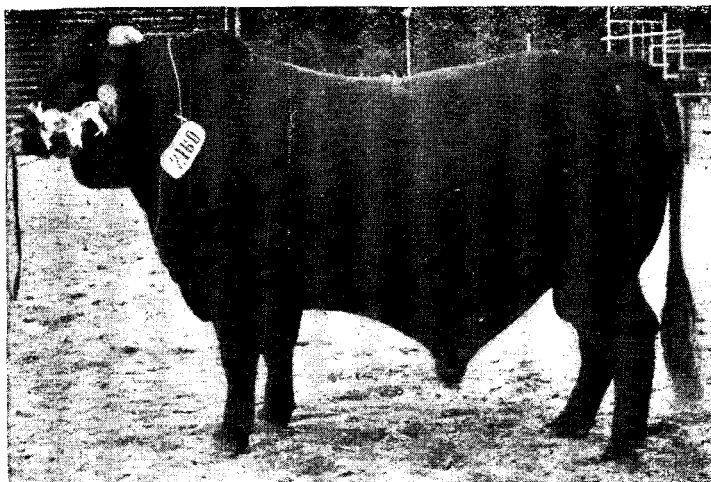
12. **FLECKVIEH** - Campeón hembra de la raza Fleckvieh, perteneciente a Las Tulipas, S. A. Esta raza fue juzgada por el doctor H. Müller de la República Federal Alemana.



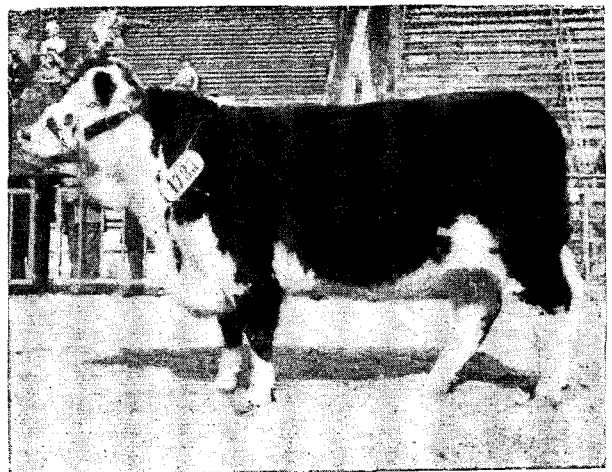
7)



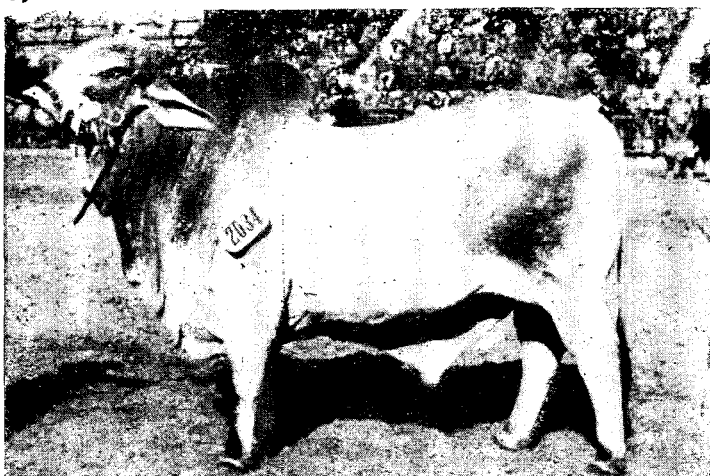
8)



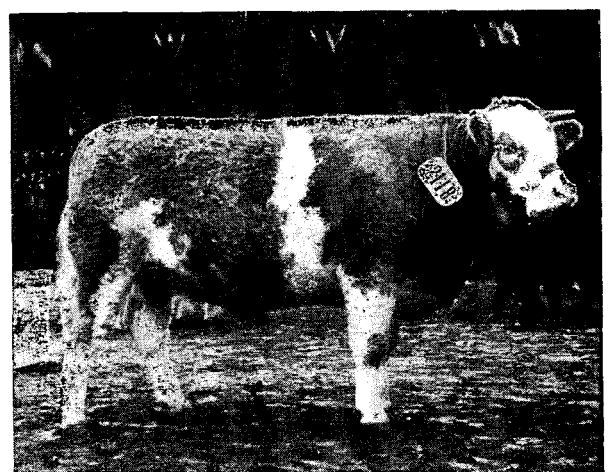
9)



10)



11)



12)

26 EXPOSICION INTERNACIONAL DE GANADERIA, AGRICULTURA E INDUSTRIA

(Viene de pág. 35)

pías de la actividad rural y al mismo tiempo colaboran para mejorar los productos, resaltando el alto grado de tecnificación alcanzado en la materia. Servicios complementarios para la actividad, como son los transportes, obras viales, comunicaciones, electrificación, vivienda y elementos de confort para la vida rural completaron el marco de exhibición del sector.

EJEMPLARES VACUNOS

Han participado de la muestra internacional reproductores de pedigree de las siguientes especies y razas: **Bovinos:** Shorthorn; Polled Shorthorn; Holando Argentino; Aberdeen Angus; Hereford; Polled Hereford; Charolais; Brahman; Red Poll; Jersey; Pardo Suizo; Normanda; Fleckvieh; Santa Gertrudis; Chianina; Marchigiana y Romagnola. **Equinos:** Criolla; Arabe; Sangre Pura de Carrera; Hunter; Polo Pony; Anglo

Argentino; Anglo Normando; Percheron Postier; Percheron; American Trotter; Hackney; Anglo Arabe; Hannoveriana; Holstein; Ausetana y Mammoth Jack. **Ovinos:** Corriedale; Romney Marsh; Lincoln; Hampshire Down; Karakul; Merino Australiano e Ideal. **Caprinos Saanen.** **Porcinos:** Duroc Jersey; Poland China; Landrace; Montana; Hampshire y Large White.

JURADOS

Integraron los jurados de clasificación de las especies y razas presentadas, expertos mundiales como el ingeniero Raúl Bancalari, de Argentina, para Aberdeen Angus, con quien colaboraron los doctores Flavio Bastos Telechea y Antonio Martins Bastos (h), de Brasil; Allen Hett, de Estados Unidos de América, para Holando Argentino; Jim Allen, de Australia, para Hereford y Polled Hereford; James Biggar, de Escocia, para Shorthorn y Polled Shorthorn; el doctor H. Müller, de la Re-

pública Federal Alemana, para Fleckvieh; Alberto Montt Mujica, de Chile, para caballos criollos; Francisco Jorge Bofill, de Brasil, para Corriedale y Juan Stephen Hunt y Roberto Sudberg, del Uruguay, para ovinos Ideal.

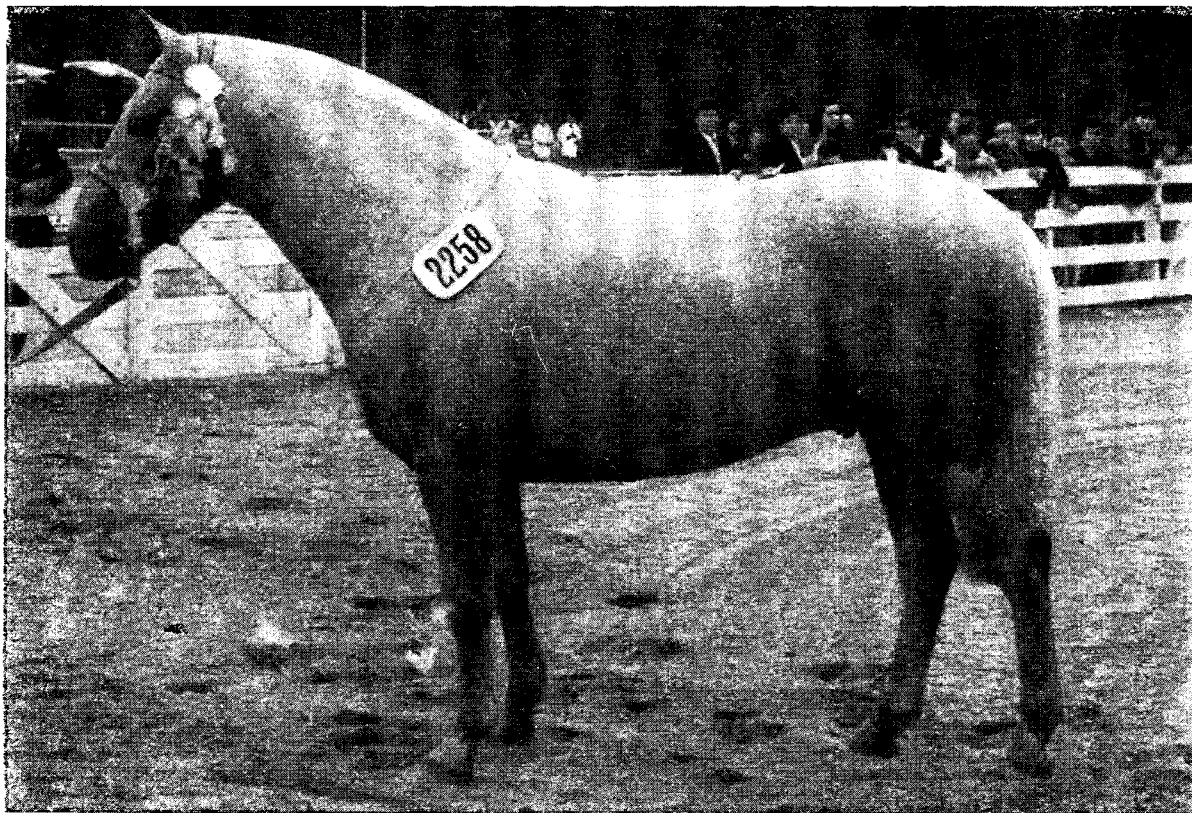
Obtuvieron la distinción de gran campeón en las distintas razas los ejemplares pertenecientes a las siguientes cabañas: "Sittyton" de Duggan Hnos. S.A. en Shorthorn; "Tres Marías" de Gutiérrez Hnos. en Aberdeen Angus;

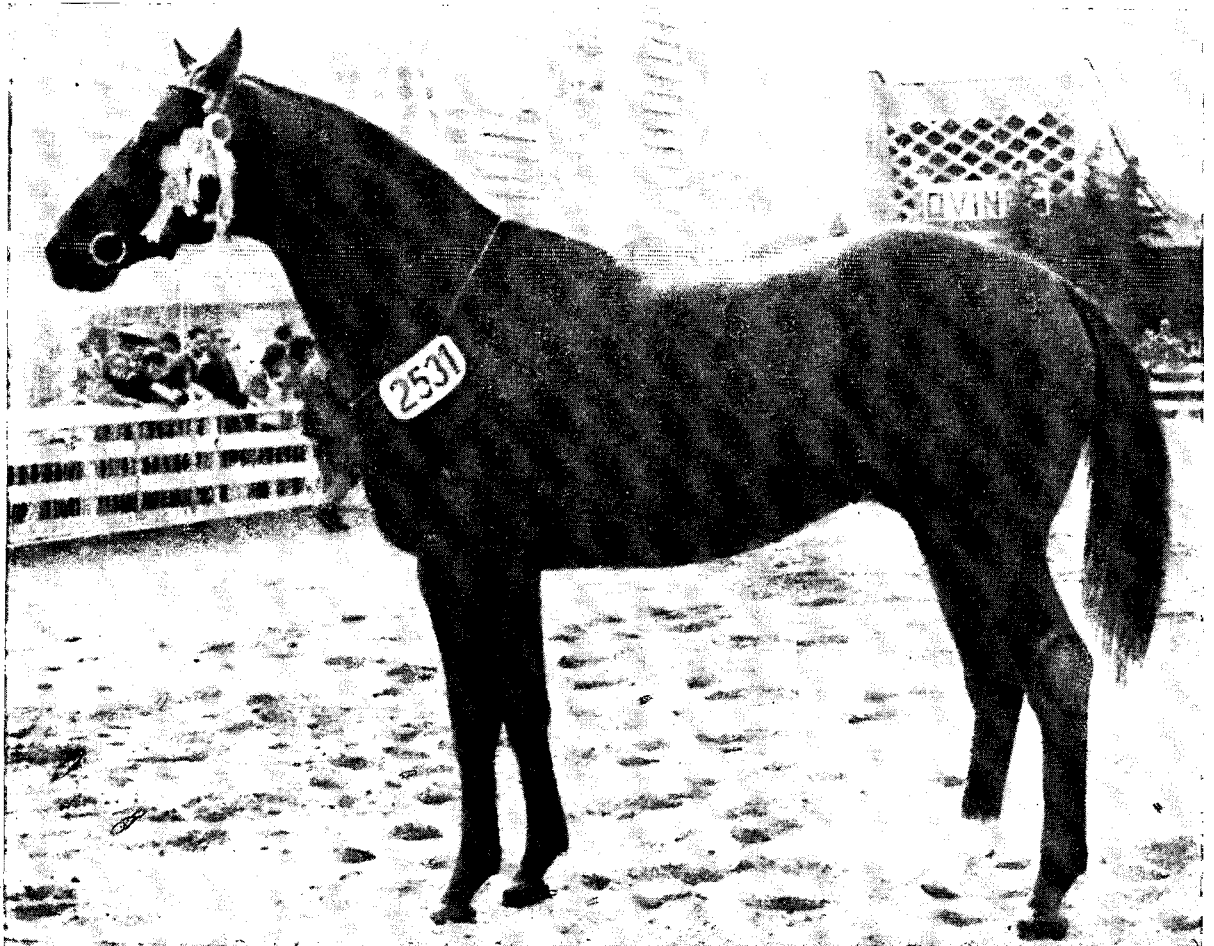
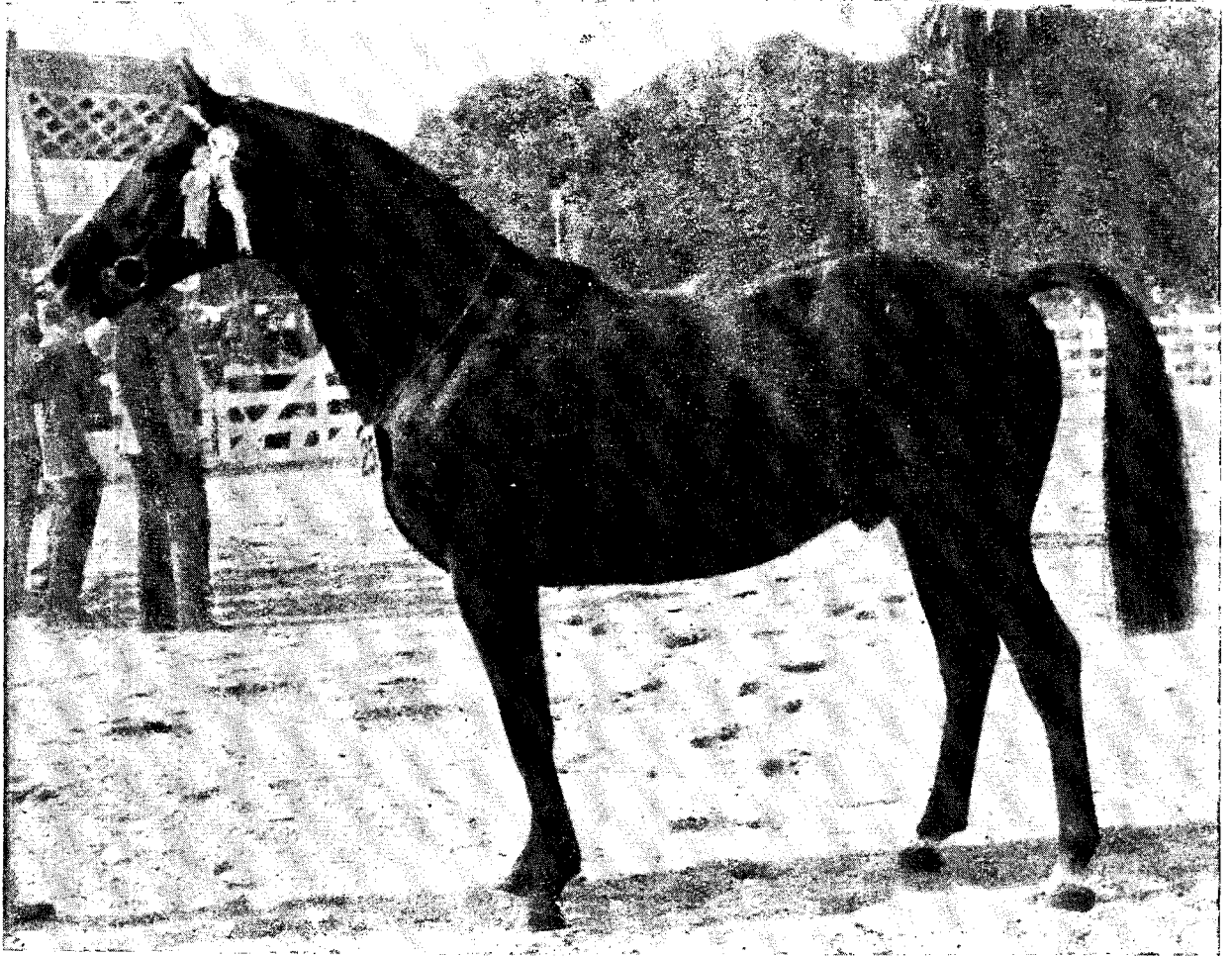
Abajo, reproductor de la raza Criolla, distinguido como Gran Campeón macho, fue expuesto por José Blas Ballester y actuó de jurado el técnico chileno Alberto Montt Mujica.

Derecha arriba, Gran Campeón Silla Menor Alzada y Tipo Polo, del Haras Las Hortigas. Estos ejemplares son aptos para las actividades hípicas como para el juego del polo.

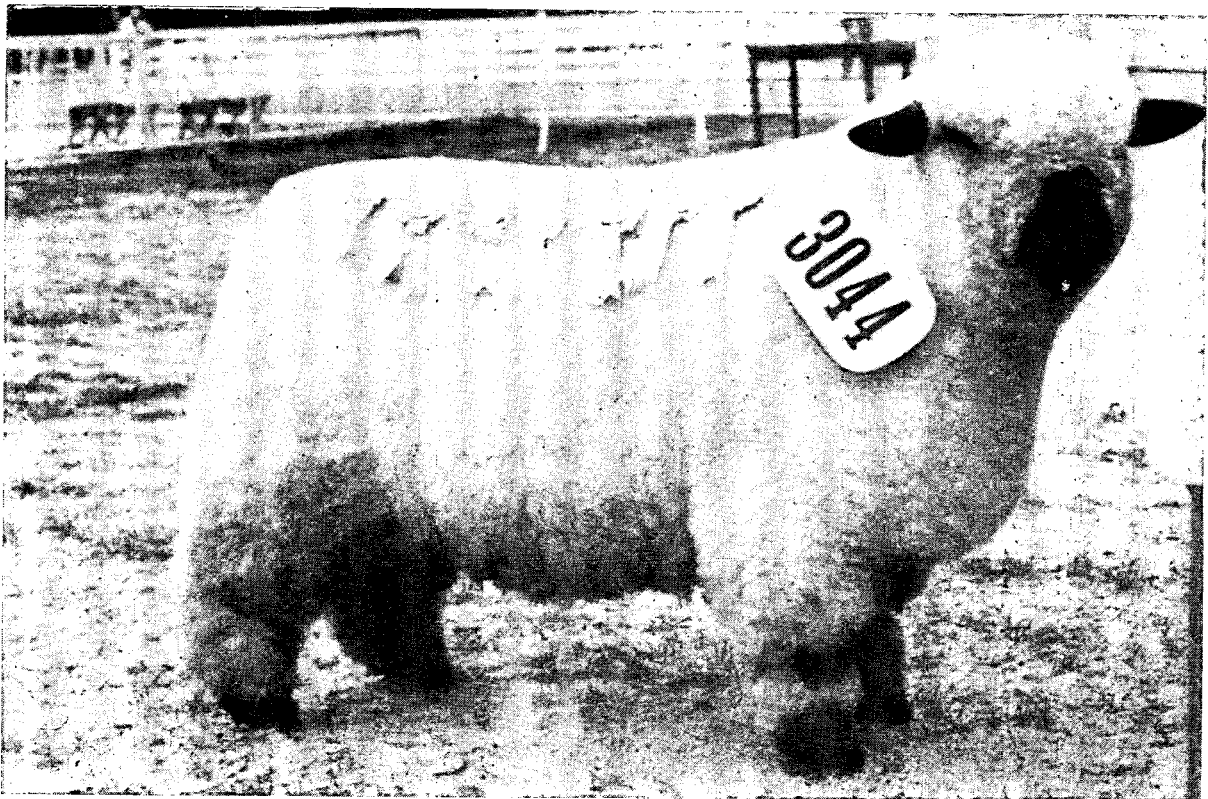
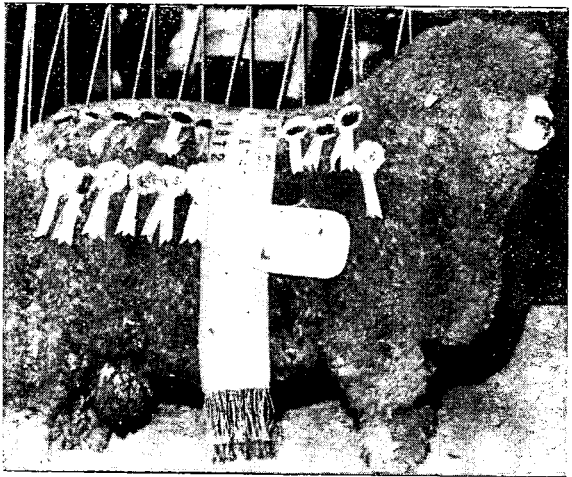
Derecha abajo, reproductor del Haras El Pelado, de Jorge de Atucha, que resultara Gran Campeón macho, Sangre Pura de Carrera.

(Continúa en pág. 41)





26 EXPOSICION INTERNACIONAL DE GANADERIA, AGRICULTURA E INDUSTRIA



1. CORRIEDALE

Ejemplar del box 2917, de Estancia María Behety S.A., que resultara premiado como Gran Campeón de su especie. El jurado brasileño Francisco Jorge Bofill, tuvo a su cargo la distribución de menciones para esta raza de ovinos de lana fina, que es la más numerosa en Argentina y cuya producción se realiza en el litoral, zona pampeana y la Patagonia.

2. LINCOLN

Reproductor expuesto por Cayssials Hnos., que le correspondiera el premio de Gran Campeón Macho de la raza Lincoln. Estos ejemplares productores de lana gruesa son criados en el sudeste de la provincia de Buenos Aires. El tipo de lana que producen es la indicada para la fabricación de alfombras.

3. MERINO AUSTRALIANO

Los ovinos de la raza Merino Australiano, productores de lana fina, se crían en la Patagonia, con preferencia en las zonas cordilleranas, este ejemplar de José Moralejo Panero, resultó premiado Gran Campeón de la muestra de Palermo.

4. ROMNEY MARSH

Al brete 2958, le correspondió el premio de Gran Campeón de la raza ovina Romney Marsh. Pertenece a Josefina Gibson. Son grandes productores de lana de tipo mediano.

5. HAMPSHIRE DOWN

Gran Campeón de la raza Hampshire Down, expuesto por Luis E. Torres S.R.L. Estos ejemplares producen gran parte de los corderos para consumo, industrializándose para algunas especialidades su lana fina.

“Los Merinos” de Carlos M. Videla (h) en Holando Argentino; “Laguna del Monte” de Acevedo Agropecuaria S. R. L. en Hereford; “San Enrique” de Enrique Arrieta en Charolais; “Haras El Pelado” de Jorge de Atucha en Sangre Pura de Carrera; “El Lucero” de Cayssials Hnos. en Lincoln; y “Angel Carlos” de María B. de Varesi e Hijos en Duroc Jersey, entre otros.

Tres razas originarias de Italia fueron presentadas por primera vez en el país, traídas por la Associazione Nazionale Allevatori Bovini Italiani da Carne (ANABIC), las que serán incorporadas a las cabañas argentinas para mejoramiento de planteles, como ocurriera oportunamente con los Charolais franceses, ya definitivamente integrante de rodeos y con cuyos productos se obtienen novillos de gran kilaje en menor tiempo que con las razas tradicionales.

VENTAS

Las ventas de los productos presentados en la muestra superaron los montos registrados en el año anterior, señalando el interés de los productores nacionales y extranjeros por obtener reproductores mejoradores de sus planteles. El total subastado ascendió a \$a. 26.662.382, mientras que en 1971 se totalizaron \$a. 12.514.025.

VISITAS DESTACADAS

Durante su desarrollo la exposición internacional fue visitada por delegados extranjeros e invitados especiales que representan a organismos mundiales y países de América y Europa; éstos fueron: Doctor Sicco Mansholt, Presidente de la Comisión de las Comunidades Económicas Europeas; Sr. Galo Plaza, secretario general de la Organización de los Estados Americanos (OEA); Sr. José Ertl, Ministro de Alimentación, Agricultura y Bosques de la República Federal Alemana; Sr. James Anthony Stodart, Ministro de Estado para la Agricultura, Pesca y Alimentación de Gran Bretaña; Ingeniero agrón. Hernando Bertoni, Ministro de Agricultura y Ganadería del Paraguay; Sr. Benito Medero, Ministro de Agricultura y Ganadería del Uruguay; señor Lorenzo Natali, Ministro de Agricultura de Italia; Sr. Bernard Pons, Secretario de Agricultura de Francia.

HIERRO PATAGONICO DE SIERRA GRANDE

Sociedad Anónima Minera

LICITACION PUBLICA INTERNACIONAL N° 201-1 A/72

A realizarse el 13 de octubre de 1972, a las 10.30 horas

Llábase a Licitación Pública Internacional para la ejecución de las obras civiles, la provisión de equipos livianos y materiales, la ejecución de las instalaciones mecánicas, eléctricas y de control, el montaje de todos los equipos, la puesta en marcha y en régimen de las Plantas de Trituración y de Preconcentración de Mineral de Hierro y

del Depósito Intermedio, a erigirse en Sierra Grande, Provincia de Río Negro, República Argentina.

Valor del Pliego: \$ 1.500.—
(Mil quinientos pesos)

Venta de Pliegos: Gerencia de Licitaciones, Billingham 2447 - Buenos Aires, a partir del 21 de julio de 1972.

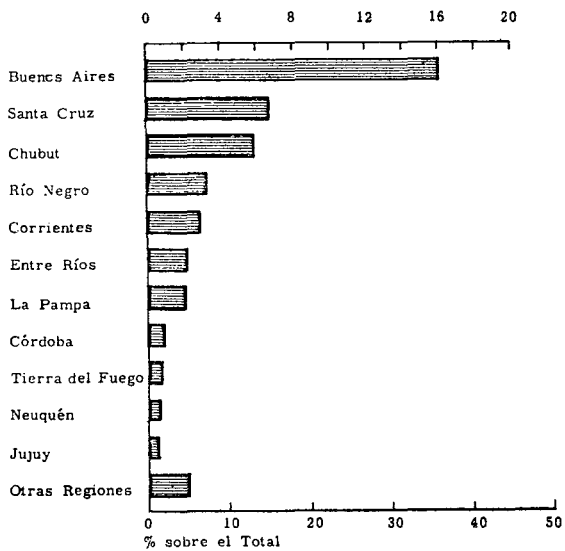
De acuerdo a los censos nacionales practicados hasta el año 1969 y al relevamiento ganadero realizado en 1971, la existencia total de vacunos al 30 de

junio del citado año, era de 49.786.000 cabezas.

El ganado ovino totaliza, —censo de 1969— 44.319.840 cabezas y el porcino, 4.097.564.

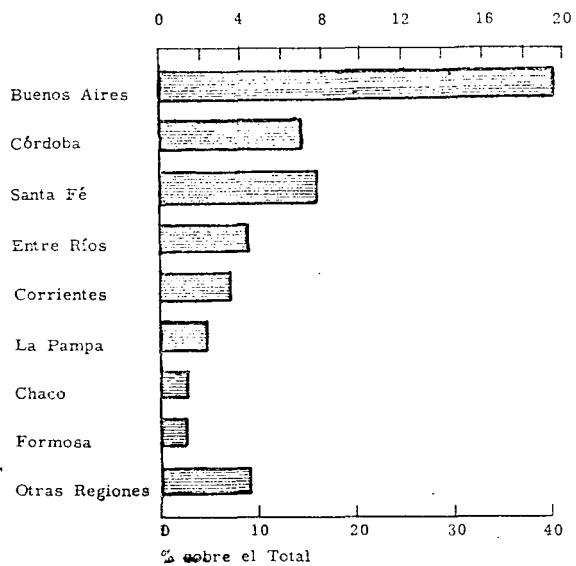
VACUNOS

En millones de cabezas



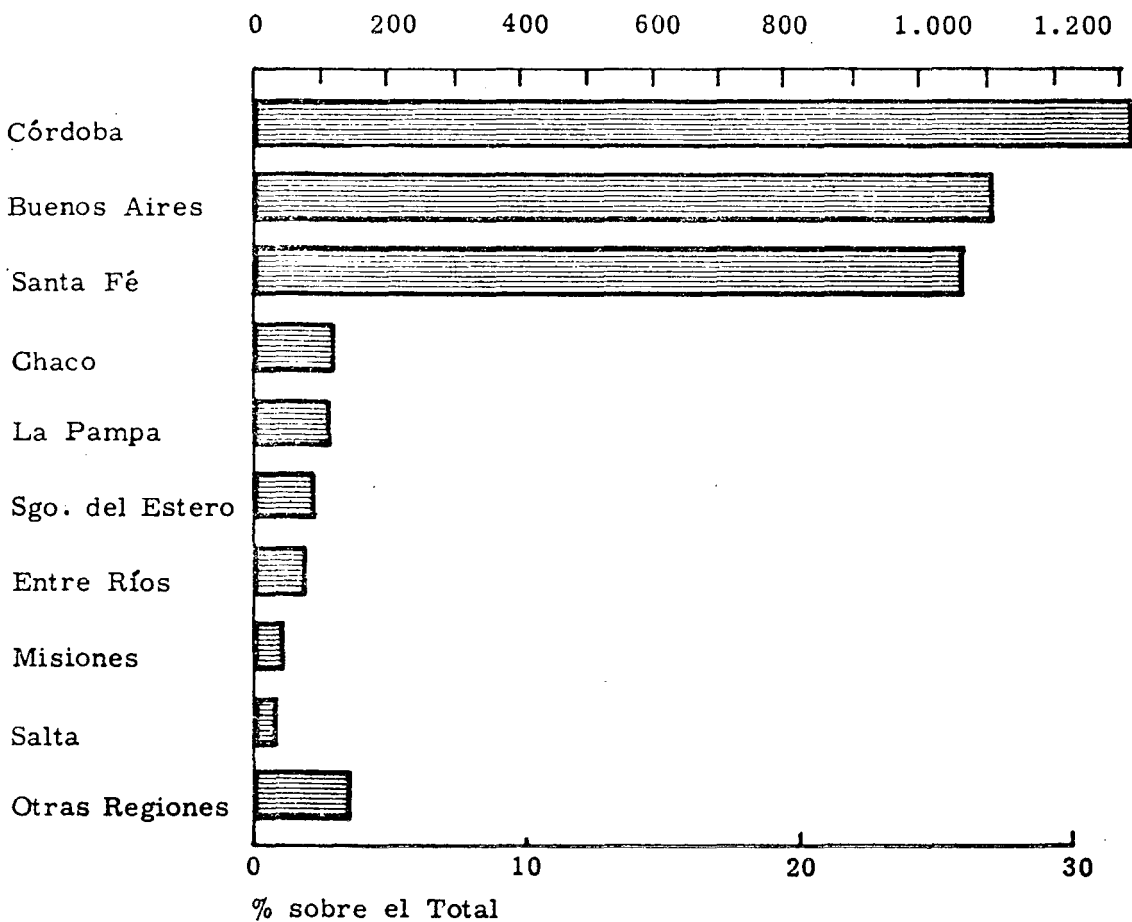
OVINOS

En millones de cabezas



PORCINOS

En miles de cabezas



EXPOSICION INTERNACIONAL DE CALZADOS Y CUEROS (EFICCA '72)

En el Centro Municipal de Exposiciones de la Ciudad de Buenos Aires, se realizó la Exposición Feria Internacional del Calzado, Cueros y Afines (EFICCA '72) organizada por la Cámara de la Industria del Calzado, Cámara de la Industria del Calzado de Córdoba y Rosario, Cámara de la Industria Curtidora Argentina y Cámara de Industriales Proveedores de la Industria del Calzado.

El objetivo fundamental de la muestra fue la promoción de las exportaciones del rubro, ya que el país se encuentra en inmejorables condiciones—desde el punto de vista tecnológico y teniendo en cuenta la capacidad instalada de la industria— para concretar importantes operaciones de ventas al exterior.

Se presentaron 150 expositores, de los cuales 100 presentaron a fabricantes de calzado, 30 a curtiembres y 20 a proveedores de maquinaria y equipos. La producción anual de calzado está calculada en más de 100 millones de pares, elaborados por más de 4.000 fábricas y talleres. La producción para exportación, que pasó de mil pares diarios en 1970 a 4.000 en 1971, representaron un ingreso aproximado de 4 millones de dólares, colocándola en mercados altamente competitivos como son los de Estados Unidos, Francia, Italia y España. Las cifras que corresponderán al año en curso superarán el monto anterior, ya que se han establecido nuevas corrientes exportadoras hacia países del norte de Europa, Canadá, Centroamérica, Sudáfrica y Arabia Saudita; otro hecho significativo lo señala que en los pri-

meros cinco meses del año, los Estados Unidos han importado más de cincuenta toneladas de calzado argentino.

La Argentina se encuentra en posición de exportar grandes cantidades de calzados, por contar con la seguridad de una industria proveedora altamente calificada y capaz de asistir a los fabricantes con los materiales necesarios, a la vez que ha logrado un equipamiento similar al de los países tradicionalmente exportadores de Europa y los Estados Unidos.

Las curtiembres argentinas, elaboradoras de cueros de calidad reconocida mundialmente, no sólo cubren las necesidades de la industria nacional, sino que representan un importante renglón del comercio de exportación. La colocación externa de cueros curtidos se ha incrementado notablemente.

EXPORTACION DE CUEROS

Cueros de	Año 1971		
	Toneladas	Miles u\$s	Precio promedio (u\$s/t.)
Vacunos			
Crudos	63.405	23.117	364,6
Curtidos	29.302	35.330	1.205,7
Ovinos			
Crudos	18.753	8.913	475,3
Curtidos	155	297	1.916,1
Equinos			
Crudos	2.793	576	206,2
Curtidos	—	—	—
Caprinos			
Crudos	519	572	1.102,1
Curtidos	19	63	3.315,8
Otros			
Crudos	100	155	1.550,0
Curtidos	21	389	18.523,8
Garras	233	31	133,0
Agamuzados	—	3	15.000,0
Total	115.300	69.446	602,3

Fuente: INDEC.

Una sola firma de plaza, Coplinco S. A., ha concretado ventas en los primeros 5 meses del año por valor de 2.391.874 dólares, actuando también en este tipo de operaciones: CIDECA, Muruaga, Ricardo Varela S. A. I. C. y la Hispano Argentina S. A. Los principales compradores del rubro son Alemania, España, México, Austria, Finlandia, Polonia, Francia, Portugal, Brasil, Holanda, Puerto Rico, Canadá, Sudáfrica, Checoslovaquia, Hungría, Suecia, Chipre, Inglaterra, Suiza, Dinamarca, Italia, URSS, Estados Unidos, Japón y Yugoslavia.

Los modernos procesos utilizados por la industria curtidora elevan la calidad de los cueros, permitiendo mayores ingresos por los productos elaborados. Es aquí donde hay que destacar el aporte de la industria nacional con sus maquinarias y que comprende toda la variedad de equipos necesarios para el funcionamiento de las fábricas, tanto curtiembres, como de calzado, carteras, cinturones y accesorios. En algunos casos los equipos son fabricados en el país bajo licencias de firmas mundiales.

Tintas, adhesivos y preparados para el terminado del cuero, son otros rubros provistos por laboratorios nacionales que realizan permanentes versiones en tareas de investigación y desarrollo de sus productos.

En materia de hormas y tacos, realizados tanto en madera como en plástico mediante modernos sistemas a inyección, la industria nacional produce todas las variedades que requiere la permanente actualización de la moda, y con creaciones recono-

EXPOSICION INTERNACIONAL DE CALZADOS Y CUEROS (EFICCA '72)

cidas mundialmente. La marroquinería, que involucra carteras, cinturones y accesorios siempre coordinada con la moda del calzado, representa un renglón de total consolidación interna y con excelentes posibilidades de colocación en el exterior, tal como ocurriría con los productos de talabartería (especialmente monturas) que son importados en forma significativa por Estados Unidos, Alemania, Italia, Inglaterra y Francia.

Los empresarios argentinos que desarrollan sus actividades en el rubro cueros, en sus distintas manifestaciones, participan intensamente en muestras y exhibiciones internacionales, prueba de ello es que los organizadores de EFICCA '72 han asegurado la presencia argentina en la XX Semana Internacional del Cuero de París (Francia), que se realizará entre el 2 y el 7 de setiembre próximo.

NOMINA DE EXPOSITORES

CURTIEMBRES "LA FEDERAL" S.A.
Gurruchaga 254, Buenos Aires
FANA QUIMICA S.A.I.C.F.I.
Av. La Plata 2351/53, Buenos Aires
FAPIQUIM S.A.C.I.F.I.
Villegas 940/50, San Martín,
Pcia. de Buenos Aires
GATIC S.A.I.C.F.I. y A.
Av. 3 de Febrero 1559, San Martín,
Pcia. de Buenos Aires

Adornos para Calzado

APHOLOS S.A.
Sarmiento 1737, Buenos Aires
BALOIRA S.C.A.
Av. Olivera 363, Buenos Aires
CABO MORO S.A.C.I.I.F.C.A.
Chorroarín 1261 "A", Buenos Aires
MOISES ROZENBAUM S.R.L.
Vicente F. López 1835, Buenos Aires
NILBA S.A.C.I.F.
Muñoz 3425 (ex 35), Ciudadela,
Pcia. de Buenos Aires
REPETTO Hnos. y CASILDO S.R.L.
Beauchef 1016/20, Buenos Aires
TORNIK S.A.
Tandil 6637, Buenos Aires

Artículos Varios

FANA QUIMICA S.A.I.C.F.I.
Av. La Plata 2351/53, Buenos Aires
FRANCISCO DE ROSA S.A.C.I.F.
Colombes 866, Buenos Aires
JOSE GONZALEZ y Cía. S.R.L.
Boedo 1217/19, Buenos Aires

Botas

PEDRO BACHELLA S.A.
Tarija 4243, Buenos Aires
BAGLI S.R.L.
Esteban Bonorino 1150, Bs. Aires
CALZADOS JOSE VILLANUEVA
S.A.I.C.F.I.
Irigoyen 994, Buenos Aires
CARMELO PUGLISI
Cervantes 1726, Buenos Aires
CRISPO S.C.A.
Av. La Plata 731, Buenos Aires
FABRICA DE CALZADOS JUKKY
de RICARDO CAMPOS
Iriarte 4697, Buenos Aires
FABRICA DE CALZADOS M. H.
S.A.I. y C.
Lavelle 3664, Buenos Aires
FRISCHMANN y Cía. S.A.C.I.F.I.A.
Av. Gral. Mosconi 2843, Bs. Aires
JULIAN G. S.A.C.I.F.
Guaminí 1728, Buenos Aires
MANUFACTURA ARGENTINA
DE BOTAS S.C.p.A.
Pieres 1275, Buenos Aires
BARTOLOME REYO
Molina 1841, Buenos Aires
SASYAN S.A.I.C.I.
Oliden 841, Valentín Alsina,
Pcia. de Buenos Aires
WINCAL S.R.L.
Nogoyá 3949/53, Buenos Aires
ZIMBALDO Hnos. S.R.L.
San Luis 2534, Rosario,
Pcia. de Santa Fe

Calzados de Seguridad

PISFER S.A.C.I.F.I.
R. de Escalada de San Martín 3836,
Valentín Alsina, Pcia. de Bs. Aires

Calzado Inyectado

MAINCAL S.A.
Lavelle 2435, Rosario,
Pcia. de Santa Fe
MALDJIAN Hnos.
Ind. Com. Imp. y Exp. S.R.L.
Cortina 2358, Buenos Aires
PISFER S.A.C.I.F.I.
R. de Escalada de San Martín 3836,
Valentín Alsina, Pcia. de Bs. Aires
STELKAR S.A.C.I. y F.
R. de Escalada de San Martín 3441,
Buenos Aires

Calzado Ortopédico

CATERINA
Ugarteché 3288, Buenos Aires
FOTI y Cía. S.C.A.
Belgrano 4223, Buenos Aires.

Calzado para Bebé

JUAN CARLOS COTTURA
Av. F. F. de la Cruz 960/2, Bs. Aires

Calzado para Criatura

BOTANGUITA S.A. Ind. y Com.
Laguna 1438, Buenos Aires
JUAN CARLOS COTTURA
Av. F. F. de la Cruz 960/2, Bs. Aires
RAFAEL MACRI
Medina 1815/9, Buenos Aires

Calzado para Hombre

ANDUEZA, LOPEZ, DE MIGUEL
S.A.I.C.
Jujuy 1948, Buenos Aires
BLANCO Hnos. S.A.C.I.F.
Suipacha (Este) 417, Córdoba
CALZADOS LA TORRE S.A.I.C.
Av. Ader 3315, Carapachay,
Vte. López, Pcia. de Buenos Aires
CRISPO S.C.A.
Av. La Plata 731, Buenos Aires
ANTONIO DELGADO S.A.I.C.
Av. Juan de Garay 2435, Bs. Aires
K. DEMIRDJIAN e Hijos
Concordia 3157, Buenos Aires
FABRICACION DE CALZADO
VIKING S.A.C.I.I.F. y A. G.
Montiel 2457, Buenos Aires
FOTI y Cía. S.C.A.
Belgrano 4223, Buenos Aires
ALBERTO GRIMOLDI
FABRICACION DE CALZADOS S. A.
Rivadavia 2846, Buenos Aires
INDUSTRIA ARGENTINA DE
CALZADO REICAL S. A. (e. f.)
L. López 402, Pilar, Pcia. de Bs. As
LA SCARPA S.A.I.C.
Av. Uriburu 649, Ruta 201, Bella
Vista, Pcia. de Buenos Aires
LINEA VANGUARD S.A.C.I.F.I.A.
Senillosa 963, Buenos Aires
FRANCISCO MAINIERI S.R.L.
Avelino Díaz 461/63, Buenos Aires
MALDJIAN y Cía. - FAMAGOM
Cnel. P. Calderón de la Barca 2441,
Buenos Aires
GERARDO MARINELLA
Montevideo 1580, Villa Madero
Pcia. de Buenos Aires
MIRMAR S.A.C.I.F.I.
Gral. Pinto 539/63, Villa Madero,
Pcia. de Buenos Aires
NAHEL S.A.C.I.F.I.A.
Joaquín V. González 2460, Bs. Aires
"ORBITA" de KARAMANIAN
y GONZALEZ
Yatay 845, Valentín Alsina,
Pcia. de Buenos Aires
PASCALI Hnos. S.A.C.I.F.
Santo Tomé 5452/58, Buenos Aires
ROAL Soc. Resp. Ltda.
Salcedo 2851/53, Buenos Aires
RONNEY S.C.A.
Venezuela 3648, Buenos Aires

Calzado para Hombre - Mocasin

JOSE BRIENZA e Hijos S.A.C.I.F.I.A.
 Asamblea 235, Buenos Aires
 CARUPE S.A.C.I.F.I.A.
 Gregorio de Laferrere 4930, Bs. As.
 CASCO S.C.A.
 Av. León Gallardo 2586, San Miguel,
 Pcia. de Buenos Aires
 CRISPO S.C.A.
 Av. La Plata 731, Buenos Aires
 FAR SPORT S.R.L.
 Zelarrayán 922, Buenos Aires
 FRISCHMANN y Cía. S.A.C.I.F.I.A.
 Av. Gral. Mosconi 2843, Bs. Aires
 MONDELLO, CICERELLI y Cía. S.R.L.
 La Facultad 1812, Buenos Aires
 NERSES KHACHADOURIAN
 Olazábal 3926, Buenos Aires

Calzado para Hombre - Sport

LUIS R. ALFANO
 Quesada 5137, Buenos Aires
 C.A.P.E.C.S.A.
 Saúl Moyano 476, La Calera,
 Pcia. de Córdoba
 JOSE GRADIA e Hijos S.C.A.
 México 1922, Buenos Aires
 LA SCARPA S.A.I.C.
 Av. Uriburu 649, Bella Vista,
 Pcia. de Buenos Aires
 PIEMI S.A.I. y C.
 León Gallardo 2366, San Miguel,
 Pcia. de Buenos Aires
 RONNEY S.C.A.
 Venezuela 3648, Buenos Aires
 TREJO S.A.I.C.
 Av. Reconquista 3500, Córdoba
 GELARDO ZUCCARINI
 Dr. A. Melo 2432, Lanús Oeste,
 Pcia. de Buenos Aires

Calzado para Niños

PEDRO BACHELLA S. A.
 Tarija 4243, Buenos Aires
 BOTANGUITA S. A. Ind. y Com.
 Laguna 1438, Buenos Aires
 CREACIONES D. B. H.
 Guaminí 1272, Buenos Aires
 ANTONIO DELGADO S.A.I.C.
 Av. Juan de Garay 2435, Bs. Aires
 K. DEMIRDJIAN e Hijos
 Concordia 3157, Buenos Aires
 FABRICA DE CALZADOS JUKKY
 de RICARDO CAMPOS
 Iriarte 4697, Buenos Aires
 FANESI - FABRICA ARGENTINA
 DE CALZADOS
 Portela 1712/4, Buenos Aires
 GRAVAGNA Hnos. S.R.L.
 Martínez Castro 982, Buenos Aires
 ALBERTO GRIMOLDI
 FABRICACION DE CALZADOS S. A.
 Rivadavia 2846, Buenos Aires
 RAFAEL MACRI
 Medina 1815/9, Buenos Aires
 MIGUEL V. MARCELLO S.A.C.I.F.I.
 Fournier 2481, Buenos Aires
 MIRMAR S.A.C.I.F.I.
 Gral. Pinto 539/63, Villa Madero,
 Pcia. de Buenos Aires

MORELLI Hnos. S.R.L.
 José M. Moreno 1509/15, Bs. Aires
 "ORBITA" de KARAMANIAN
 y GONZALEZ
 Yatay 845, Valentín Alsina
 Pcia. de Buenos Aires
 PAVON Hnos. S.R.L.
 Itaquí 962, Buenos Aires
 JUSTO LUIS QUINTEROS
 Entre Ríos 4395, Córdoba
 RAUMITA Ind. y Com. S.R.L.
 Fernández 254/6, Buenos Aires
 STELKAR S.A.C.I. y F.
 R. de Escalada de San Martín 3441,
 Buenos Aires

Calzado para Señora - Luis XV

LUIS ALONSO S.A.C.I.F.
 Oliden 1360, Buenos Aires
 PEDRO BACHELLA S. A.
 Tarija 4243, Buenos Aires
 BAGLI S.R.L.
 Esteban Bonorino 1150, Bs. Aires
 BERBERIAN Hnos. S.R.L.
 Tte. Cnel. Gregorio Pomar 4027,
 Buenos Aires
 RICARDO CALANDRIA
 Santander 349, Buenos Aires
 CALPAR S.A.I.C.
 Alvarez Jonte 4320, Buenos Aires
 CALZADOS HEBAR
 Tonelero 6916, Buenos Aires
 CALZADOS JOSE VILLANUEVA
 S.A.I.C.F.I.
 Irigoyen 994, Buenos Aires
 CALZADOS TITOLO S.A.I.C.
 Av. Coronel Roca 2091/93, Bs. Aires
 CATERINA
 Ugarteche 3288, Buenos Aires
 CREACIONES D. B. H.
 Guaminí 1272, Buenos Aires
 DANNY S.C.A.
 Cochabamba 1950, Villa Madero,
 Pcia. de Buenos Aires
 K. DEMIRDJIAN e Hijos
 Concordia 3157, Buenos Aires
 EFE-BE S.C.A.
 Juan B. Alberdi 6446, Buenos Aires
 ESTINCAL S.R.L.
 José Ingenieros 340, Villa María,
 Pcia. de Córdoba
 FABRICA DE CALZADO JUKKY
 de RICARDO CAMPOS
 Iriarte 4697, Buenos Aires
 FABRICA DE CALZADO M. H.
 S.A.I. y C.
 Lavalle 3664, Buenos Aires
 FABRICACION DE CALZADO
 VIKING S.A.C.I.I.F. y Ag.
 Montiel 2457, Buenos Aires
 FANESI - FABRICA ARGENTINA
 DE CALZADOS
 Portela 1712/14, Buenos Aires
 HILVANOFLEX S.R.L.
 Naciones Unidas 843, Villa Maipú,
 San Martín, Pcia. de Buenos Aires
 VICENTE LEONARDI
 Florencio Varela 3066, Caseros,
 Pcia. de Buenos Aires

DOMINGO A. LUCCISANO
 Avellaneda 3435, L. del Mirador,
 Pcia. de Buenos Aires
 SEBASTIAN LLADO y Hno.
 San Blas 4628, Buenos Aires
 MANUFACTURA DE CALZADO
 FINO S.A.C.I. (SANDRA)
 Rivera Indarte 2112/4, Córdoba
 RAFAEL MINICI e Hijo S.A.C. e I.
 Cnel. Apolinario Figueroa 1837,
 Buenos Aires
 MIRMAR S.A.C.I.F.I.
 Gral. Pinto 539/63, Villa Madero,
 Pcia. de Buenos Aires
 MORELLI Hnos. S.R.L.
 José M. Moreno 1509/13/15,
 Buenos Aires
 "ORBITA" - de KARAMANIAN
 y GONZALEZ
 Yatay 845, Valentín Alsina,
 Pcia. de Buenos Aires
 MIGUEL PALMER S.A.I.C.F.I. y A.
 Pedro Goyena 655, Buenos Aires
 PARISI y BLENGIO
 Ferré 2441, Buenos Aires
 PATHA'S S.R.L.
 Mansilla 675, Lomas del Mirador,
 Pcia. de Buenos Aires
 RAUMITA Ind. y Com. S.R.L.
 Fernández 254/56, Buenos Aires
 VERDE Hnos. S.A.C.I.F.I.
 Gral. Urquiza 1747/49, Bs. Aires.
 WINCAL S.R.L.
 Nogoyá 3949/53, Buenos Aires
 YERNAZIAN S.A.C.I. y F.
 Asunción 2244/52, Buenos Aires
 ZIMBALDO Hnos. S.R.L.
 San Luis 2534 Rosario,
 Pcia. de Santa Fe

Calzado para Señora - Mocasin

JOSE BRIENZA e Hijos S.A.C.I.F.I.A.
 Asamblea 235, Buenos Aires
 CALZADOS HEBAR
 Tonelero 6916, Buenos Aires
 CALZADOS JOSE VILLANUEVA
 S.A.I.C.F.I.
 Irigoyen 994, Buenos Aires
 CARUPE S.A.C.I.F.I.A.
 Gregorio de Laferrere 4930, Bs. As.
 CASCO S.C.A.
 Av. León Gallardo 2586, San Miguel,
 Pcia. de Buenos Aires
 FAR SPORT S.R.L.
 Zelarrayán 922, Buenos Aires
 FERECHEAN S.A.C.I.
 Agustín I. de Elía 432, Ramos Mejía,
 Pcia. de Buenos Aires
 MONDELLO, CICERELLI y Cía. S.R.L.
 La Facultad 1812, Buenos Aires
 NERSES KHACHADOURIAN
 Olazábal 3926, Buenos Aires
 MIGUEL PALMER S.A.I.C.F.I. y A.
 Pedro Goyena 655, Buenos Aires
 STELKAR S.A.C.I. y F.
 R. de Escalada de San Martín 3441,
 Buenos Aires

EXPOSICION INTERNACIONAL DE CALZADOS Y CUEROS (EFICCA '72)

Calzado para Señora - Sport

LUIS ALONSO S.A.C.I.F.
Oliden 1360, Buenos Aires
BAGLI S.R.L.
Esteban Bonorino 1150, Bs. Aires
BARROS y TESARO S.A.
Cnel. Santiago 1518, Lanús
Pcia. de Buenos Aires
BERBERIAN Hnos. S.R.L.
Tte. Cnel. Gregorio Pomar 4027,
Buenos Aires
BIASEFLEX S.A.C.I.F.I.
Molina 1236, Buenos Aires
JOSE BRIENZA e Hijos S.A.C.I.F.I.A.
Asamblea 235, Buenos Aires
CADEPO S.A.
Belgrano 748, Buenos Aires
RICARDO CALANDRIA
Santander 349, Buenos Aires
CALZADOS HEBAR
Tonelero 6916, Buenos Aires
CALZADOS RIZZO Ind. y Com.
Alvarez Thomas 2651, Buenos Aires
CALZADOS TITOLO S.A.I.C.
Av. Coronel Roca 2091/3, Bs. Aires
CHUNGAS S.A.C.I.
Baltar 255, Ciudadela,
Pcia. de Buenos Aires
CREACIONES D. B. H.
Guaminí 1272, Buenos Aires
DECSANT S.A.I.C.
Ameghino 1758/60, Buenos Aires
DERMI SPORT S.A.C.I.C.A.F. e I.
Patrón 6385, Buenos Aires
JOSE DI GREGORIO
San Gerónimo 3759, Córdoba
FABRICA DE CALZADOS M. H.
S.A.I.C.
Lavalle 3664, Buenos Aires
FANESI - FABRICA ARGENTINA
DE CALZADOS
Portela 1712/4, Buenos Aires
FERECHIAN S.A.C.I.
Agustín J. de Elía 432, Ramos Mejía,
Pcia. de Buenos Aires
FRISCHMANN y Cía. S.A.C.I.F.I.A.
Av. Gral. Mosconi 2843, Bs. Aires
INDUSTRIA ARGENTINA DE
CALZADO REICAL S.A. (e.f.)
L. López 402, Pilar, Pcia. de Bs. As.
JULIÁN G. S.A.C.I.F.
Guaminí 1728, Buenos Aires
MORELLI Hnos. S.R.L.
José M. Moreno 1509/15, Bs. Aires
MIGUEL PALMER S.A.I.C.F.I. y A.
Pedro Goyena 655, Buenos Aires
PATHA'S S.R.L.
Mansilla 675, Lomas del Mirador,
Pcia. de Buenos Aires
CARMELO PUGLISI
Cervantes 1726, Buenos Aires
BARTOLOME REYO
Molina 1841, Buenos Aires
SASYAN S.A.I.C.I.
Oliden 841, Valentín Alsina,
Pcia. de Buenos Aires
VERDE Hnos. S.A.C.I.F.I.
Gral. Urquiza 1747/9, Buenos Aires

WINCAL S.R.L.
Nogoyá 3949/53, Buenos Aires
ZIMBALDO Hnos. S.R.L.
San Luis 2534, Rosario,
Pcia. de Santa Fe

Calzado para Varón

BLANCO Hnos. S.A.C.I.F.
Suipacha (Este) 417, Córdoba
JUAN CARLOS COTTURA (hijo)
Av. F. F. de la Cruz 960/62, Bs. As
FOTI y Cía. S.C.A.
Belgrano 4223, Buenos Aires
GRAVAGNA Hnos. S.R.L.
Martínez Castro 982, Buenos Aires
ALBERTO GRIMOLDI
FABRICACION DE CALZADOS S.A.
Rivadavia 2846, Buenos Aires
RAFAEL MACRI
Medina 1815/19, Buenos Aires
MALDJIAN y Cía. - FAMAGOM
Cnel. P. Calderón de la Barca 2441,
Buenos Aires
NAHEL S.A.C.I.F.I.A.
Joaquín V. González 2460, Bs. Aires
JUSTO LUIS QUINTEROS
Entre Ríos 4395, Córdoba

Calzado Vulcanizado

ALBERTO GRIMOLDI
FABRICACION DE CALZADOS S.A.
Rivadavia 2846, Buenos Aires
MAINCAL S.A.
Lavalle 2435, Rosario,
Pcia. de Santa Fe
VULCATEX S.R.L.
Pavón 2956, Lanús, Pcia. de Bs. As
WILLIAMS S.R.L.
Triunvirato 3269, Buenos Aires

Carteras

CADEPO S.A.
Belgrano 748, Buenos Aires
ANTONIO DELGADO S.A.I.C.
Av. Juan de Garay 2435, Bs. Aires
LE PETIT S.R.L.
La Rioja 1551, Buenos Aires
I. S. SZMELC y Cía. S.A.C.I.F.I.
Canning 835, 1er. piso, Bs. Aires

Cinturones

CADEPO S.A.
Belgrano 748, Buenos Aires
CREACIONES LONDON
S.A.C.I.I. y F.
Julián Alvarez 851, Buenos Aires
ESTABLECIMIENTOS CARDY S.R.L.
Palpa 2853, Buenos Aires
FAMAV S.A.I.C.I.F.
Avelino Díaz 2334/36/38, Bs. Aires
OMAR A. FIGUEROA
General Güemes 817, 3er. piso
Dpto. "B", Salta, Pcia. de Salta
DARIO A. ROSENTHAL
Belgrano 4284 P. B. Dpto. "C",
Buenos Aires
I. S. SZMELC y Cía. S.A.C.I.F.I.
Canning 835, 1er. piso, Bs. Aires

Cueros Curtidos

BLANCO S.A.C.I.F. e I.
Gral. Deheza 639, Lanús Este,
Pcia. de Buenos Aires
CIDEC - COMPAÑIA INDUSTRIAL
DEL CUERO S.A.
Balbastro 950, Buenos Aires
COPLINCO S.A.
Sánchez de Bustamante 62/64,
Buenos Aires
CURTIEMBRE "LA FEDERAL" S.A.
Gurruchaga 254, Buenos Aires
LA HISPANO ARGENTINA
CURTIEMBRE y CHAROLERIA S.A.
Juan B. Alberdi 5045, Buenos Aires
MANUFACTURAS DEL CUERO
S.A.I.C.A. e I.
Superí 1486, Buenos Aires
MURUGA Hnos. y Cía. S.R.L.
San Pedro 5649/53, Buenos Aires
RICARDO VARELA S.A.I.C.
Cnel. Brandsen 2295, Avellaneda,
Pcia. de Buenos Aires
VENTURA Hnos. S.A.C.I.F.I.A.
Av. Cnel. Roca 1480, Buenos Aires

Cueros en Relieve

CASA CORAZON CUEROS S.R.L.
Exportadores
Gral. Urquiza 124, Buenos Aires

Cueros Reconstituidos

INDUSTRIAS MINGO S.A.I.C.F.I.
"CUEROFLEX"
Luis María Drago y 4 de Febrerc,
V. Zagala, S. Martín, Pcia. de Bs. As.
LA HISPANO ARGENTINA
CURTIEMBRE y CHAROLERIA S.A.
Juan B. Alberdi 5045, Buenos Aires

Fresas y Cuchillas

SORELLA Hnos.
Cnel. Pagola 3856/60, Buenos Aires

Guantes

ESTABLECIMIENTOS CARDY S.R.L.
Palpa 2853, Buenos Aires
GUANTES "HALPERT"
de HALPERT y SANDEL
Loyola 61, Buenos Aires

Hilos de Nylon

GUTERMANN S.A.I.C.
J. M. Gutiérrez 3968, Buenos Aires

Hormas

N. DIEZ VELASCO S.A.I.C.
Directorio 649, Buenos Aires
FERNANDO R. PETZ
Uspallata 2939, Buenos Aires
PICONE y CAVALLO
Elpidio González 5957, Buenos Aires
SILVIO SCARSINI e Hijos S.R.L.
Camarones 2832, Buenos Aires

TABOADA y Cía. S.R.L.
Castelli 1056, Ramos Mejía,
Pcia. de Buenos Aires
PEDRO TINO S.A.
SEC. CIA. ARG. DE HORMAS
Pavón 3947, Buenos Aires

Máquinas

JOSE A. BRANCATELLI
Sargento Cabral 3562,
L. del Mirador, Pcia. de Bs. Aires
CASA ENRIQUE SCHUSTER
S.A.C. e I.
Deán Funes 1153, Buenos Aires
DI MASI S.A.C.I.F.I.A.
Oliden 1963/71, Buenos Aires
ESTABLECIMIENTOS EDER S.R.L.
Asunción 4346, Ciudadela,
Pcia. de Buenos Aires
MAQUINAS EUROPEAS
S.A.C.I.F.I.A.
Juan B. Justo 2540, Buenos Aires
ERIC M. MARTIN y Cía. S.A.C.I.F.I.
Salta 1840, Buenos Aires
SERRA y DANS
Somellera 1286, Buenos Aires
VICENTE SQUIRIPA
San Pedrito 1050 y
San Juan 3723, Buenos Aires
TALLERES CEM S.C.A.
Larrazábal 624, Buenos Aires

Materiales Vinílicos

"VIPLASTIC" S.A.C.I.
Piedras 1073, Buenos Aires

Modelos

HECTOR JUAREZ -
EDUARDO JUAREZ
Dr. Pedro Chutro 2524, Bs. Aires
PICONE y CAVALLO
Elpidio González 5959, Bs. Aires
REPETTO Hnos. y CASILDO S.R.L.
Beaucheff 1016/20, Buenos Aires
THEOBALD y Cía. S.R.L.
Gral. Roca 1899, Florida,
Pcia. de Buenos Aires

Plataformas

FRANCISCO PALMER
Doblas 1043, Buenos Aires

Productos Químicos

BAY STATE Argentina S.A.I.C. y F.
Adm.: Tacuarí 351, Buenos Aires
Fca.: Suipacha 500, San Martín
Pcia. de Buenos Aires
DUPERIAL S.A.I.C.
Paseo Colón 285, Buenos Aires
JUAN DURAN e Hijos S.A.I.C. e I.
Av. J. B. Justo 2771/75, Bs. Aires

Sacabocados

FRANCISCO DE ROSA S.A.C.I.F.
Colombes 866, Buenos Aires
N. DIEZ VELASCO S.A.I.C.
Directorio 649, Buenos Aires
FERNANDO R. PETZ
Uspallata 2939, Buenos Aires

Suelas

ACTIS Hnos. S.R.L.
Santa Fe 147, Sunchales,
Pcia. de Santa Fe
FRANCISCO DE ALARCON S.R.L.
Salcedo 490, Wilde, Pcia. Bs. Aires
BECAS S.C.A.
Prudán 767, Avellaneda,
Pcia. de Buenos Aires
BENINCA, DE PONTI y Cía. S.R.L.
Garibaldi y 32, Rafaela,
Pcia. de Santa Fe
BONELLO y BAI S.C.A.
Casilla de Correo 20, 9 de Julio,
Pcia. de Buenos Aires
CROMUS S.A.
H. Yrigoyen 2820, Buenos Aires
CURTIDOS DEL LITORAL
Dinamarca 1285, Tandil,
Pcia. de Buenos Aires
CURTIDORA DEL OESTE
SANTAFECINO S.R.L.
Remedios de Escalada 506, Rafaela
Pcia. de Santa Fe
CURTIDURIA CIANCO S.A.I.C. y F.
Calle 16 N° 245, Mercedes,
Pcia. de Buenos Aires
CURTIDURIAS DEL SUR
SANTAFECINO S.A.
Ruta N° 9 Km. 276, Arroyo Seco,
Pcia. de Santa Fe
CURTIEMBRE REQUENI S.A.C.I.
Brandsen 3442, Avellaneda,
Pcia. de Buenos Aires
CURTIEMBRE SALTA
Hipólito Yrigoyen 125,
Rosario de Lerma, Salta
CURTIEMBRE SAN MARTIN C.I.R.L.
Av. Mitre y Sadi Carnot, Pigüé,
Pcia. de Buenos Aires
CURTIEMBRE YOMA
Honogasta, La Rioja
DIAZ y PIREDDA S.A.I.C.F.
Eouchard 2870, Lanús,
Pcia. de Buenos Aires
EL REBENQUE S.C.A.
Sitio de Montevideo 4253,
Monte Chingolo, Pcia. de Bs. Aires
JOSE LOPEZ FERNANDEZ
e Hijos S.R.L.
Mario Bravo 963, Avellaneda,
Pcia. de Buenos Aires
ISIDRO LUNA e Hijos S.R.L.
Av. B. de Irigoyen 3039
(prolong. Chivilcoy) Buenos Aires
LUPPI Hnos. y Cía. S.A. Ltda.
Esquiú 1252, Buenos Aires
NANZER Hnos. S.R.L.
G. Tell s/n., San Gerónimo Norte.
Pcia. de Santa Fe
FEDERICO MEINERS Ltda. S.A.
Moreno 2843, Esperanza,
Pcia. de Santa Fe
MIGUEL PASCUAL e Hijos S.A.
Argandoña 2425, Córdoba

Suelas de Goma

GATIC S.A.I.C.F.I. y A.
Av. 3 de Febrero 1559, S. Martín,
Pcia. de Buenos Aires
INGRATTA S.A.I.C.F.I.
Vallejos 3043, Buenos Aires

Tacos

DACIMAR S.R.L.
Balbastro 5639/41, Buenos Aires
N. DIEZ VELASCO S.A.I.C.
Av. Directorio 649, Buenos Aires
MADEPLAST S.A.I.C.I.F.
Oliden 2538, Buenos Aires
FRANCISCO PALMER
Doblas 1043, Buenos Aires
TABOADA y Cía. S.R.L.
Castelli 1056, Ramos Mejía,
Pcia. de Buenos Aires
TACPLAST S.A.C.I.F.I.A.
Alte. Cordero 4953, Avellaneda,
Pcia. de Buenos Aires
VIRA-SINTEC S.C.A.
Bolivia 3668, Buenos Aires

Telas para Calzado

CELCLA S.R.L.
Av. San Martín 2152, Florida,
Pcia. de Buenos Aires
CUERSON S.A.C.I.F.A.M.
Florida 274, 7° Piso, Buenos Aires
RAFFIA-TEX S.A.I.C. e I.
Mariano Acosta 1940, Avellaneda,
Pcia. de Buenos Aires

Viras

VIRAS-SINTET S.C.A.
Bolivia 3668, Buenos Aires
VIRAS S.A.C.I.A.I. y F.
Olazábal 1371, Buenos Aires

Zapatillas

CALFUSITA de BEDROSIAN Hnos.
Santander 3072/78, Buenos Aires
INDAGO S.A.I. y C.
Uruguay 16, 1er. Piso, Of. 13 y 14,
Buenos Aires
INDUSTRIAS LLAVE
S.A.I.C.F.A. y M.
Int. Neyer 924, Beccar,
Pcia. de Buenos Aires
PISFER S.A.C.I.F.I.
Remedios E. de San Martín 3836,
Valentín Alsina, Pcia. de Bs. Aires
WILLIAMS S.R.L.
Triunvirato 3269, Buenos Aires

Zuecos

JULIAN G. S.A.C.I.F.
Guaminí 1728, Buenos Aires
BARTOLOME REYO
Molina 1841, Buenos Aires

INDUSTRIA CERVECERA

El índice del actual período de la industria cervecera (1971/72) llega a una producción de 3.035.818 hectolitros. Significa un incremento del 5,1 por ciento con relación al período anterior (1970/71). A su vez el consumo per cápita se elevó a 13,4 litros contra 12,21 litros por habitante en el período anterior.

Catorce empresas cerveceras se dividen la producción del país. La Cervecería Quilmes absorbe, aproximadamente, el 49 por ciento de dicha producción; siguiéndole la Cervecería Bieckert, con el 13 por ciento y la Cervecería Palermo, con el 8 por ciento. El resto —estimativamente un 30 por ciento— es cubierto por once empresas del interior, de acuerdo al siguiente orden: Cuyo, Santa Fe, Del Norte, Río Segundo, Schneider, Córdoba, San Carlos, Schlau, Corporación Industrial Cervecería, San Juan y Austral.

Los industriales cerveceros, nucleados en la Cámara de la Industria Cervecería Argentina —calle Córdoba 679, Buenos Aires—, realizan estudios para iniciar la exportación del producto a países integrantes de la Asociación Latinoamericana de Libre Comercio (ALALC). Se pretende lograr envíos de cerveza de tipo especial y super especial embotelladas y enlatadas, en envases "sin retorno". Este sistema se está imponiendo con buenos resultados en las ventas dentro del mercado interno. Asimismo, esta industria exporta actualmente a Brasil, Venezuela y Paraguay cebada cervecera y malta, materia prima esencial pa-

ra la elaboración de cerveza. Las exportaciones son efectuadas por las firmas Cervecería y Maltería Quilmes, que lo hace desde su establecimiento rural de la localidad de Hudson, provincia de Buenos Aires; S.A.F.A.C. (Compañía Fabril Agrícola Comercial y Financiera S.A.), Diagonal Roque S. Peña 740, Buenos Aires, y Cervecería Bieckert S.A., ubicada en la calle Antártida Argentina 1881, Llavallol, provincia de Buenos Aires.

Convención de ALAFACE

La Argentina ha sido designada para organizar la VII Convención de la Asociación Latinoamericana de Fabricantes de Cerveza, la que se realizará en Buenos Aires en noviembre del corriente año. La misma será organizada por la Cámara de la Industria Cervecería Argentina.

Nómina de empresas

Cervecería y Maltería Quilmes S.A.I.C.A., Cangallo 667, Buenos Aires.
Cervecería Bieckert, Antártida Argentina 1881, Llavallol, prov. de Bs. Aires.
Palermo S.A.I.C., Santa Fe 3253, Buenos Aires.
Cervecería Argentina San Carlos S.A., Bdo. de Irigoyen 308, Bs. Aires.
S. A. Cervecería Schneider, Nazca 4238/42, Buenos Aires.
Cervecería Rosarina Schlau S. A., Alte. Brown 3126, Rosario, provincia de Santa Fe.
Cervecería Córdoba S.A. C.I.F., Arturo Orgaz 646, Córdoba.
Cervecería Río Segundo S.A., Córdoba 1367, Buenos Aires.

Maltería y Cervecería de Cuyo S.A.C.I.F., Lavalle 913, Buenos Aires.
S. A. Cervecería San Juan Ltda., 25 de Mayo 352, S. Juan.

Cervecería Del Norte Argentino S. A., Av. Roque S. Peña 740, Bs. Aires.

Cía. Industrial Cervecería S. A. I. C. F. e I., Adolfo Güemes 1250, Salta.

Cervecería Austral S. A., Lamadrid 174, B. Blanca, Provincia de Bs. Aires.

S.A.F.A.C. Compañía Fabril Agrícola Comercial y Financiera S.A., Av. Roque Sáenz Peña 740, primer piso, Buenos Aires.

Bella Vista S.A.I.C., Av. Roque Sáenz Peña 740, primer piso, Buenos Aires.

PRODUCCION (En miles de litros)

	Cerveza blanca	Cerveza negra
1969		
J	16.033	3.697
A	25.325	4.466
S	31.297	4.574
O	32.929	5.638
N	31.869	3.733
D	44.733	2.994
1970		
E	41.288	6.317
F	35.548	4.704
M	24.672	5.385
A	6.616	2.927
M	5.232	1.810
J	8.985	2.243
J	19.322	2.418
A	23.912	6.743
S	30.893	2.842
O	35.736	3.836
N	34.348	4.607
D	41.646	4.459
1971		
E	34.968	4.109
F	32.188	5.701
M	8.764	1.511
A	5.120	2.499
M	1.371	403
J	1.505	2.801
J	9.350	2.705
A	16.785	4.406
S	28.339	4.594
O	26.896	3.699
N	39.511	3.351
D	51.723	4.730

Fuente: INDEC.

ARGENTINA EN CIFRAS

EDUCACION Y CULTURA

	1960	1971
EDUCACION UNIVERSITARIA (alumnos)	159.643	321.782
EDUCACION SECUNDARIA (alumnos)	563.467	1.007.537
EDUCACION PRIMARIA (alumnos)	2.947.660	3.671.451
EDUCACION PRE-PRIMARIA (alumnos)	240.617
EDUCACION PARASISTEMATICA (alumnos)	357.545
TOTAL		5.598.932

TRANSPORTE Y COMUNICACIONES

	1960	1971
Parque de automóviles	Unidades	448.941 (e) 2.500.000
Red de caminos		
Total	Miles de km	138,8 141,7
pavimentados		14,5 48,6
Ferrocarriles		
Extensión de líneas en servicio	Km	43.923 40.236
Pasajeros transportados	Millones	604,1 428,0
Cargas despachadas	Millones de t	26,2 20,5
Flota Mercante		
Registro Bruto	Miles de TRB	1.148 1.090
Flota aérea comercial		
Pasajeros transportados	Miles	918,9 (e) 2.279,4
Tráfico interno	Miles	597,2 1.611,9
Tráfico internacional	Miles	321,7 668,5
Teléfonos instalados	Miles	1.200,3 (e) 1.800,0

BALANCE COMERCIAL

(En miles de dólares)

	1966	1967	1968	1969	1970	1971
Importación	1.124,306	1.095,542	1.169,189	1.576,091	1.694,042	1.869,409
Exportación	1.593,242	1.464,529	1.367,865	1.612,079	1.773,167	1.740,350
Saldo	468,936	368,987	198,676	35,988	79,125	-129,059

EXPORTACIONES TOTALES ARGENTINAS CLASIFICADAS SEGUN GRADOS DE ELABORACION Y TRADICIONALIDAD

(En miles de dólares)

	1966	1967	1968	1969	1970	1971
Total	1.593,2	1.464,5	1.367,8	1.612,1	1.773,2	1.740,4
Productos						
Primarios	1.187,7	1.002,9	873,5	1.042,6	1.139,1	1.128,0
Industriales						
Tradicional	310,5	353,5	337,1	360,2	390,9	...
Industriales						
Nuevos	95,0	108,1	157,3	209,3	243,2	...

ARGENTINA: PRODUCTO BRUTO INTERNO POR SECTORES DE ACTIVIDAD ECONOMICA

SECTORES	MILLONES DE PESOS LEY 18.188				ESTRUCTURA PORCENTUAL				TASAS ANUALES DE CRECIMIENTO		
	1965	1969	1970	1971	1965	1969	1970	1971	1965/69	1970	1971
Agricultura	1.835	1.844	1.872	1.823	16,0	13,8	13,5	12,6	0,2	1,5	-2,6
Minería	159	222	244	262	1,4	1,7	1,8	1,8	11,8	9,9	7,4
Industria manufacturera	3.879	4.709	4.949	5.260	33,9	35,3	35,6	36,5	6,7	5,1	6,3
Construcción	354	541	616	617	3,1	4,0	4,4	4,3	15,2	13,9	0,2
Subtotal bienes	6.227	7.316	7.681	7.962	54,4	54,8	55,3	55,2	5,5	5,0	3,7
Electricidad, gas y agua	211	290	315	345	1,8	2,2	2,3	2,4	11,2	8,6	9,5
Transporte y comunicaciones	885	995	1.038	1.071	7,7	7,4	7,5	7,4	4,0	4,3	3,2
Subtotal servicios básicos	1.096	1.285	1.353	1.416	9,5	9,6	9,8	9,8	5,4	5,3	4,7
Comercio	2.068	2.429	2.451	2.564	18,1	18,2	17,6	17,8	5,5	0,9	4,6
Servicios Comunales	1.650	1.845	1.897	1.957	14,4	13,8	13,7	13,6	3,8	2,8	3,2
Financieros	415	461	498	516	3,6	3,6	3,6	3,6	5,1	3,5	3,6
Subtotal otros servicios	4.133	4.755	4.846	5.037	36,1	35,6	34,9	35,0	4,8	1,9	3,9
Producto total	11.456	13.356	13.880	14.415	100,0	100,0	100,0	100,0	5,2	3,9	3,8

(*) El signo monetario argentino es el peso ley 18.188 (Sa.). Con fecha 24/8/71, el valor del dólar estadounidense ha sido fijado en Sa. 5.--.

NOTA: (e) estimado. (1) Datos campañas 1959/60 y 1970/71. (2) Año calendario. (3) En centrales de servicio público. t: toneladas; m3: metros cúbicos; kWh: kilovatios/hora; TRB: tonelada registro bruto; km: kilómetros.



Argentina