

Información económica de la Argentina



MINISTERIO DE ECONOMIA
SECRETARIA DE PROGRAMACION Y COORDINACION ECONOMICA

AGOSTO,
N° 87

70



ARGENTINA EN CIFRAS

POBLACION

Población estimada al 30-VI-1978: total 25.389 (*) (en miles).

Tasa media anual por mil habitantes:

Crecimiento (período 1970/75)	13,4
Natalidad	21,8
Mortalidad	8,8

Esperanza de vida al nacer:

Total (período 1970/75)	68,2
Varones	65,2
Mujeres	71,4

Porcentaje sobre a población según sexo, nacionalidad y residencia:

Varones	49,6
Argentinos	90,5
Población urbana	79,0
Mujeres	50,4
Extranjeros	9,5
Población rural	21,0

Analfabetismo de 10 años y más. Porcentaje sobre la población de cada grupo.

Varones	6,3
Mujeres	7,7

Número de ciudades, según la distribución de la población urbana en 1970 (cifras provisionales):

Escala de magnitud	Nº de centros poblados
Gran Buenos Aires (*)	1
De 1.000.000 a 500.000	3
De 499.999 a 100.000	11
De 99.999 a 50.000	14
De 49.999 a 25.000	25
Total	54

(*) "Incluye la Capital Federal, con 2.972.453 hab. y partidos del Gran Buenos Aires, con 5.380.447 hab."

Densidad de población: 8,4 hab. por Km².

(*) Estimado.

SUPERFICIE

Superficie total	3.761.274 km ²
Continente americano	2.791.810 km ²
Continente antártico	965.314 km ²
Islas australes intercontinentales	4.150 km ²

Longitud total de costas (continentales): 5.117 kilómetros.

Longitud de fronteras (en kilómetros) con Chile: 5.308; Brasil: 1.132; Bolivia: 742; Paraguay: 1.699; Uruguay: 495.

Campos naturales y artificiales ocupados actualmente por haciendas y que pueden ser parcialmente cultivados	137.100.000 Há.
Superficie cultivada general	29.800.000 Há.
Superficie de montes forestales y bosques naturales	63.300.000 Há.
Superficie no utilizable en agricultura o ganadería (sierras, montañas, lagunas, etc.)	49.000.000 Há.

Fuentes: Se han utilizado como fuentes básicas las estadísticas anuales que publica el Banco Central de la República Argentina (BCRA) y el Informe Económico del Ministerio de Economía de la Nación. Además se han obtenido datos de: Instituto Nacional de Estadística y Censos (INDEC), Comisión Económica para la América Latina (CEPAL), Centro de Información Económica (CIDIE) y Centro Interamericano de Promoción de Exportaciones (CIPE). Se ha obviado la mención de la fuente en cada caso particular dada la finalidad eminentemente ilustrativa del presente trabajo.

PRODUCTO BRUTO Y GASTO NACIONAL

		1977 (1)
Producto bruto interno	millones de u\$s	228.662
Inversión bruta interna	millones de u\$s	52.267
Consumo	millones de u\$s	165.396
Producto bruto interno por habitante	dólares	2.100(*)

(*) Dato provisorio.

(1) Millones de dólares constantes de 1960.

DATOS ILUSTRATIVOS

		1977
Parque automotor (a)	Unidades	3.856.199
Receptores de televisión (b)	Unidades	5.000.000
Receptores de radio (b)	Unidades	9.600.000
Salas cinematográficas	Unidades	1.439
Salas teatrales (c)	Unidades	2.007
Museos	Unidades	415
Cantidad de diarios	Unidades	350
Teléfonos instalados	Unidades	2.234.776
Aeródromos comerciales	Unidades	292
Electricidad librada al servicio público	Mw/h	27.175.916

(a) Patentados; (b) Estimados 1977; (c) Se incluyen salas de uso alternativo (cine o teatro).

SECTOR AGROPECUARIO

Volumen de producción, (Principales productos) en miles de toneladas métricas

	1976/77	1977/78
Trigo	11.000,0	5.300,0(1)
Maíz	8.500,0	9.500,0
Lino	617,0	640,0
Arroz	320,0	340,0
Sorgo granífero	6.600,0	9.400,0
Girasol	900,0	1.600,0
Caña de azúcar	14.500,0	14.500,0
Uva (total)	3.225,0	3.226,0
Algodón	504,0	514,0
Tabaco	80,0	80,0
Té	140,0	130,0
Naranja	800,0	650,0
Manzana	820,0	790,0
Pera	160,0	141,0
Lana	156,0	194,0
Carne vacuna	2.899,7	3.214,0
Existencias ganaderas al 30 de junio de 1977		
Vacunos, miles de cabezas	43.520,5	60.000,0
Ovinos, miles de cabezas	48.456,7	38.000,0

(*) Estimado.

(1) Para la campaña 1977/78 la cifra correspondiente es de 5.300 miles de toneladas.

SECTOR INDUSTRIAL

Volumen de producción

		1976	1977(*)
Petróleo	Miles de m ³	23.114,3	25.010,5
Carbón comerciable	Miles de t.	614,6	533,3
Acido sulfúrico	Miles de t.	233,9	251,1
Heladeras	Unidades	194.461,0	207.132,0
Automotores	Unidades	192.090,0	236.228,0
Tractores	Unidades	24.098,0	25.631,0
Televisores	Unidades	169.325,0	253.751,0
Pastas celulósicas	Miles de t.	301,2	320,8
Papeles y cartones	Miles de t.	736,5	808,9
Motonaftas	Miles de m ³	5.332,0	5.696,0
Diesel Oil	Miles de m ³	786,3	904,0
Gas-Oil	Miles de m ³	5.974,0	6.439,2
Energía eléctrica	Mw/h	25.198,0	27.335,3
Cemento	Miles de t.	5.716,8	6.030,1
Arrabio	Miles de t.	1.366,9	1.100,7
Acero crudo	Miles de t.	2.430,6	2.536,8
Laminados	Miles de t.	2.413,3	2.792,5
Extracto de quebracho	Miles de t.	91,9	104,8
Vino	Miles de hl.	28.197,5	23.318,7
Azúcar	Miles de t.	1.490,0	1.661,9

(*) Datos provisorios.

* El signo monetario argentino es el peso ley 18.188 (\$).

NOTA: (t) toneladas; m³: metros cúbicos; Mw/h: Megawatts/hora; TBP: toneladas porte bruto; km: kilómetros.



**Puerto bonaerense
de Campana**



Ciudad de Mar del Plata

SUMARIO

Nº 87 - Agosto 1978

Página

Discurso del Ministro de Economía. Inversión pública 1979-1981	3
Cooperación nuclear con el Perú	7
Integración energética en la provincia de Buenos Aires	10
Concurso nacional de vinos	12
Superávit en la balanza comercial del primer semestre	18
Presencia argentina en la XII Feria Internacional de Bogotá	20
Acción conjunta para el desarrollo agropecuario colombiano	20
Industria petrolera argentina para América Latina	21
Record en los embarques de la cosecha gruesa	22
Excepcional rendimiento en la cosecha de lino	23
La industria de productos veterinarios	24
Jornadas veterinarias internacionales	27
Tecnología de avanzada en moderno astillero	31
Puerto austral de aguas profundas	32
El mayor granelero de pabellón argentino	33
Licitación de tres áreas petroleras	34
Salta en la conquista del café	35
San Juan: Tras un terremoto nace una nueva ciudad	37
Productos argentinos para exportación	38
Primera planta productora de papel para diarios	40
Consumo y exportación de carnes en el primer semestre	42
Exportaciones no tradicionales	44
Incorporación de unidades en una línea ferroviaria	46
Complejo General Cerri	47
Maíz: 9.700.000 toneladas de producción en la campaña 1977/78	48

INFORMACIÓN ECONOMICA DE LA ARGENTINA es una revista mensual del Ministerio de Economía que se distribuye en la Argentina y en el exterior a medios de difusión, bancos, entidades empresarias, gremios y de investigación, universidades, organismos internacionales, embajadas, consulados y otras representaciones de la Argentina en el exterior y de los demás países en Buenos Aires.

La distribución de esta publicación se realiza por correo y los interesados en recibirla pueden solicitarla al Ministerio de Economía (Prensa), Hipólito Yrigoyen 250, piso 6º, oficina 625, Capital Federal, República Argentina.

El material que contiene esta Revista puede ser reproducido parcial o totalmente. Rogamos hacer llegar un ejemplar de la publicación donde se utilice nuestra información.

INFORMACIÓN ECONOMICA DE LA ARGENTINA no abre juicio sobre las empresas y productos que se mencionan en sus ediciones, limitándose exclusivamente a la parte informativa. Los interesados en obtener mayores datos al respecto, pueden dirigirse a la Secretaría de Estado de Comercio y Negociaciones Económicas Internacionales, Dirección Nacional de Promoción Comercial, Av. Julio A. Roca 651, Buenos Aires y a las Cámaras y/o entidades que los representan, o a las respectivas direcciones de cada empresa.

Registro Nacional de la Propiedad Intelectual Nº 1.346.163. Directora: Ana M. Luro Rivarola.

Trópico de Capricornio

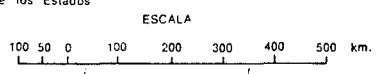
SUR
PACIFICO
OCEANO



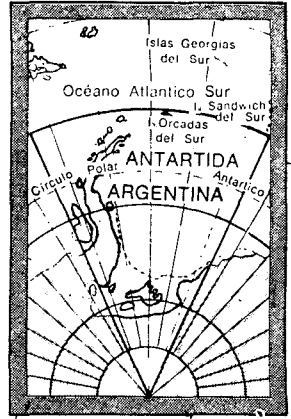
Argentina



TERRITORIO NACIONAL DE LA TIERRA DEL FUEGO, ANTARTIDA E ISLAS DEL ATLANTICO SUR



TERRITORIO NACIONAL DE LA TIERRA DEL FUEGO, ANTARTIDA E ISLAS DEL ATLANTICO SUR



La Argentina canceló su deuda con el F.M.I.

POR PRIMERA VEZ SE PROYECTO UN PRESUPUESTO DE INVERSION PUBLICA PARA UN PERIODO DE TRES AÑOS (1979-1981)

El ministro de Economía de la Nación, doctor José Alfredo Martínez de Hoz, se refirió a aspectos trascendentes para la economía argentina, durante la tradicional comida anual que ofreció la Bolsa de Comercio de Buenos Aires para celebrar el día de su fundación. Algunos conceptos de su discurso.

Requerimientos del Proceso Económico en curso

En la implementación del programa económico que estamos llevando a cabo, tenemos plena conciencia de los esfuerzos que le estamos pidiendo al país. Estamos saliendo de una economía maltrecha y distorsionada. Estamos emergiendo de una situación de hiperinflación, en la cual debemos persistir en la acción para reducir y eliminar este flagelo de toda sociedad organizada. Estamos sufriendo un proceso de reajuste y reacomodamiento de una economía en la cual estamos eliminando todas aquellas trabas a la inversión y a la producción, todos aquellos factores que creaban situaciones de privilegio o

sobreprotección, que derivaban en la creación de verdaderos feudos o en el otorgamiento de virtuales patentes de corso, mediante las cuales se podía actuar con toda impunidad en perjuicio de otros sectores económicos o sociales.

Estamos también eliminando los subsidios abiertos o encubiertos, los más, y todo esto va llevando a la economía, gradualmente, a recuperar sus niveles y eliminar la distorsión artificial que la caracterizaba.

Estamos también llevando este proceso resolviendo los problemas del momento con la vista puesta en nuestras metas de mediano y largo plazo. Como es obvio, esto lo hace más difícil. Sería mucho más fácil resolver

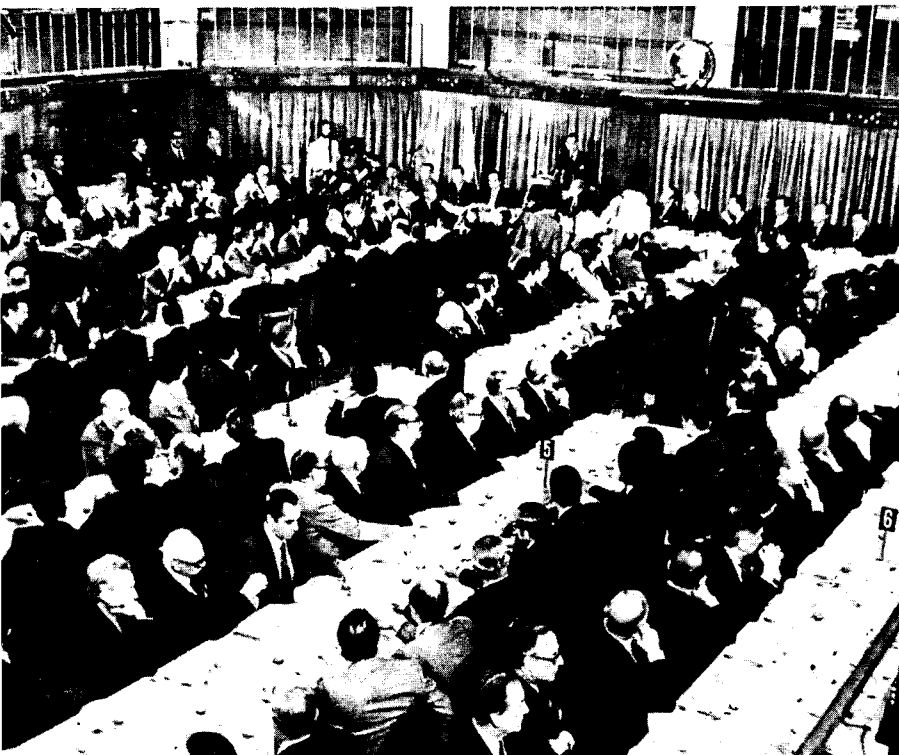
algunos de nuestros males con algún remedio circunstancial que quizá significara un menor esfuerzo, pero que sería más perjudicial en el mediano y largo plazo.

No vamos a caer en esa tentación, aunque signifique que hemos elegido un camino más duro y más difícil. En este proceso estamos también llevando a cabo, al mismo tiempo que resolvemos los problemas del momento, la introducción de profundos cambios en la estructura misma de nuestra organización económica, a través de reformas tan importantes como la cambiaria, la monetaria, la financiera, la presupuestaria, la impositiva, la arancelaria y también el sistema de ingresos.

Todo esto lleva por norte la creación de bases sólidas y duraderas para una economía fuerte y pujante. Pero debemos tener en cuenta que esto no sólo implica un esfuerzo económico. También requiere un cambio de mentalidades, de actitudes y de hábitos para acomodarse a las nuevas reglas de juego. Y esto, a veces, es más difícil que lo primero.

Pero estamos guiándonos por ciertos principios que creemos son fundamentales y que consi-

El ministro Martínez de Hoz hablando en el acto de la Bolsa de Comercio de Buenos Aires el 11 de agosto último.



deramos que la sociedad argentina aun cuando los acepta en teoría todavía debe aprender a ejercerlos plenamente.

El primero de estos principios es el ejercicio de la libertad. El segundo es la competencia. El tercero es el reconocimiento de una recompensa para el esfuerzo propio, y no por la dádiva del Estado. Pero ello conlleva la responsabilidad y el riesgo empresario que deben ser asumidos. El cuarto principio que proclamamos, es el del progreso en todos los órdenes. Porque no queremos una población que se contente con medrar en la mediocridad. La acción del Estado, como quinto principio, debe estimular e impulsar la iniciativa privada y nunca ahogarla con un intervencionismo estatizante.

Finalmente, el sinceramiento de la economía debe presidir toda nuestra acción, eliminando ilusiones falsas, como la propia inflación.

Es indudable que todos estos principios, traducidos en hábitos económicos tienen también una profunda relación con el sistema político del país. Personalmente, estoy convencido de que el estatismo y el totalitarismo económico son inconciliables con un sistema político fundado en el respeto a la libertad individual y a los derechos del hombre, presididos por la orientación del bien común.

En los requerimientos que formulamos para la ejecución de nuestro programa, sabemos bien el esfuerzo que ha significado, que significa y que seguirá significando para muchos.

Creemos que, de alguna manera, estamos justificados si llevamos a cabo estos requerimientos teniendo en cuenta tres principios. En primer lugar, que el esfuerzo debe ser equitativamente repartido entre todos los sectores económicos y sociales. En segundo lugar, que debe haber estabilidad y continuidad en es-

te esfuerzo para que no se frustren los sacrificios realizados hasta el momento. Y en tercer término, que todo ello debe ser asumido plenamente por toda la sociedad para que todos juntos compartan su cuota de esfuerzo, de sacrificio y de responsabilidad con el debido esclarecimiento de cuáles son nuestras metas y objetivos para que en función de los mismos, aquello valga la pena.

Sabemos que si seguimos por este camino vamos a llegar a buen término siempre que lo recorramos con fe, con confianza y con perseverancia.

Pero es necesario también una condición muy especial y que debe presidir todas las demás: tener espíritu de triunfadores.

La experiencia que hemos vivido durante ese inolvidable mes de junio nos lo está demostrando. Hemos visto una nación de pie, unida estrechamente bajo una conducción y organización de sus autoridades respetadas, en las cuales cada uno de los habitantes de nuestro país se ha sentido protagonista y solidariamente responsable, para que con la acción conjunta de todos y cada uno, mostremos al mundo lo que tenemos de mejor en el país. Y todo ello bajo una sola palabra, bajo un solo lema: ARGENTINA.

Este espíritu triunfador es irreversible. El país está cansado de frustraciones. No quiere ser más perdedor. Y ahora ha llegado a demostrarse a sí mismo la forma de reencontrarse todos para obtener de esta manera, aquel objetivo.

Evolución del proceso económico

En la evolución económica que estamos siguiendo, hemos llegado a un punto en que podemos exhibir algunos logros, algunos éxitos obtenidos en relativamente corto tiempo. Tene-

mos, sin embargo, conciencia de todo lo que nos falta aún hacer, de todo el camino que nos falta recorrer, en el cual vamos a tener siempre el espíritu abierto, la mente siempre alerta para ajustar todo aquello que debe reajustarse, para rectificar todo aquello que deba enderezarse y para insistir en todo aquello que debe mantenerse.

Sabemos que solamente hemos podido llegar hasta aquí por la gran comprensión que ha demostrado la gran mayoría de la población argentina en este esfuerzo que le hemos pedido. También tenemos plena conciencia de las falencias propias de un proceso tan fluido como el actual, falencias que, sin embargo, no son tantas como algunos quisieron hacer creer.

De cualquier manera, estamos seguros de que la gran mayoría de la población argentina está dispuesta a seguir por este camino que hemos emprendido, siempre que lo hagamos sin engaños demagógicos, enarbolando la bandera de la verdad y de la sinceridad y anteponiendo siempre el interés general al interés particular o sectorial.

A este respecto quisiera hoy, aquí, en este recinto financiero, participarles a ustedes una noticia que creo nos puede dar algún motivo de satisfacción, si pensamos que hace menos de dos años y medio estábamos virtualmente en cesación de pagos internacionales. Al día de hoy, señores, ha quedado totalmente cancelada la deuda del Estado argentino con el Fondo Monetario Internacional contraída tanto por gobiernos anteriores a éste, como en virtud de los acuerdos stand by de nuestra administración. Hemos reconstruido el denominado tramo oro y también la totalidad de nuestras tenencias en derechos especiales de giro.

A la luz de todas estas cosas las palabras cambian un poco de significación. Durante mu-

chos años hemos oído declamar la soberanía, pero sin embargo llegamos a un estado de post-ración que nos puso al borde de la crisis total que afectaba la existencia misma de nuestra sociedad organizada. A través de la restauración de la autoridad, del orden y de la paz, de la recuperación de nuestra economía y de nuestras finanzas, hoy estamos capacitados para desenvolvernos sin temores ni vacilaciones, aun frente a presiones externas indebidas. Es que no hay mayor dependencia que la causada por una economía débil, no hay mayor fortaleza que la proporcionada por el esfuerzo propio de una población a través del ahorro y de la inversión, de una balanza comercial y de pagos favorables, de una sólida situación de reservas internacionales y de un acceso fluido a los mercados financieros internacionales que nos permitan llevar a cabo nuestro desarrollo económico y social sin condicionamientos, con la absoluta facilidad de elección de medios y vías que nos ponen a cubierto total de cualquier dependencia externa. Es que, señores, la soberanía no se declama, se ejerce.

El período económico futuro

En estos dos años pasados hemos llevado una acción muy importante a través del ordenamiento de las finanzas porque en los presupuestos de 1977 y 1978, a la reducción de la inversión, a la contención del gasto público y del déficit, hemos efectuado un ordenamiento del gasto público y de la inversión pública, que ha permitido ir adecuando gradualmente a nuestra realidad. Es que la inversión pública realizada en forma desordenada y desaprensiva nos había llevado a un nivel dos veces y medio superior al promedio histórico de los últimos diez años. Es comprensible, pues, que a pesar del reordenamiento realizado el país sienta la presión que hemos debido ejercer para obtener los recursos internos y externos necesarios para hacer frente a un nivel de inversión que no estaba en rela-

INVERSION PUBLICA MAS DE U\$S 20 MIL MILLONES EN TRES AÑOS

Según el estudio preparado por el Instituto Nacional de Planificación Económica (I.N.P.E.), dependiente del Ministerio de Economía de la Nación, la inversión pública total para el período 1979/1981 será del orden de los 20.500 millones de dólares. De este total, las inversiones correspondientes a la Nación disminuirán de un 72 por ciento de participación en 1978 a un 70 en 1981. Por el contrario, la participación de las provincias y la Municipalidad de la Ciudad de Buenos Aires (MCBA) aumentará de un 28 a un 30 por ciento.

Como porcentaje del Producto Bruto Interno, la participación de la Inversión Pública Total en su composición se reducirá de

un 12,5 por ciento registrado en 1977 a un 9,6 por ciento en 1981. La Inversión Pública Nacional disminuirá de un 9,2 por ciento a un 6,7 por ciento y la Inversión Pública de Provincias y de la M.C.B.A. pasará del 3,3 al 2,8 por ciento.

En lo referente a la Inversión Pública Nacional, exclusivamente, esta será durante el período 1979/1981 de 14.500 millones de dólares. Los sectores sociales y otros, que en 1977 absorbieron el 25,3 por ciento, en 1981 llegarán al 24 por ciento. Los sectores económicos de la Nación, a su vez, aumentarán de 74,7 por ciento en 1977 a un 76 por ciento en 1981.

INVERSION PUBLICA DE LOS SECTORES ECONOMICOS PERIODO 1979/1981	
Sector	Millones de u\$s
Energía	6.600
Transporte (excluido SBA)	2.900
Almacenaje de granos	350
Servicios sanitarios	460
Comunicaciones	1.000
TOTAL	11.310

ción con la capacidad ni con los recursos del país. Hemos progresado ya mucho en este sentido y creemos que ahora estamos en condiciones de dar un paso más y muy importante en la buena dirección.

La inversión pública que se realiza y desarrolla generalmente a través de adquisiciones u obras que tienen su ejecución sobre varios años, no puede llevarse a cabo aisladamente de un presupuesto a otro.

A este respecto nos hemos preocupado de establecer un sistema mediante el cual las prioridades nacionales se discuten en gabinete nacional y finalmente la decisión es tomada en ga-

binete por el señor Presidente, sobre la distribución de los recursos disponibles para hacer frente a las necesidades, porque creemos que este es un medio racional y adecuado y ha representado un gran progreso. Pero ahora le vamos a añadir un factor más. Hemos propuesto que para el presupuesto de 1979, conjuntamente con su aprobación, se adopte, también, un presupuesto de inversión pública para el período 1979/81, de manera de poder decidir y luego ejecutar ordenadamente la inversión pública sobre este período. De esta manera vamos a poder iniciar solamente aquellas obras que tengan asegurada de antemano su financiación. Termina-

remos las obras en curso para que puedan rendir económicamente cuanto antes y no iniciaremos obras que no tengan justificación técnica, económica, financiera o social.

Esto también traerá una optimización en la distribución de la inversión pública y permitirá al Estado y sus empresas y organismos contratar en las mejores condiciones posibles, teniendo por delante un programa cierto a cumplir. También será útil para todo el sector privado que contrate con el Estado puesto que tendrá también por delante una seguridad que justificará sus inversiones en equipos y maquinarias para realizar esas obras o provisiones.

Finalmente redundará también en una mayor economicidad, eficiencia y seguridad en la realización de esa inversión y obra pública.

En conclusión, tenemos plena conciencia —como he dicho— del esfuerzo que estamos pidiendo a la población para que nos acompañe en esta gran cruzada que hemos emprendido de recuperación, expansión y engrandecimiento de la economía argentina.

Indudablemente que los éxitos obtenidos, rápidamente en algunos sectores, han llevado a muchos a creer que ese éxito debía darse en todos los demás

COMBUSTIBLES

La inversión en el área de combustibles en el período 1979/1981 será de 2.400 millones de dólares. Ello permitirá aumentar la producción de petróleo crudo en un 17 por ciento y disminuir simultáneamente las importaciones en un 55 por ciento. Además facilitará la ejecución de un programa de perforaciones (que incluye a la actividad privada) de 800 pozos anuales. En materia de gas, las inversiones servirán para aumentar la producción en un 26 por ciento e incrementar en un 17 por ciento la red de gasoductos.

PARTICIPACION POR FUENTE DE GENERACION DE ENERGIA ELECTRICA

	1978	1981	Incremento 1978/1981
Térmica	65 %	50 %	20 %
Hidroeléctrica	25 %	35 %	124 %
Nuclear	9 %	14 %	156 %

Dentro del subsector energía, en el renglón correspondiente a electricidad se invertirán 4.200 millones de dólares. Con ello se procurará aumentar la potencia instalada en un 27 por ciento y un incremento en la producción en un 58 por ciento.

Los principales proyectos eléctricos que entran en servicio en el curso de este año son: Futaleufú, Cabra Corral y Planicie Banderita (todos hidroeléctricos). En el período 1979/1981 entrarán en servicio los complejos hidroeléctricos de Salto Grande y Agua del Toro; las usinas térmicas Sorrento "B" y San Nicolás, y la central atómica nuclear Río Tercero. De igual modo, en el mismo período se inician las obras de los aprovechamientos hidroeléctricos de Yaciretá-Apipé y Alicurá, y de la central atómica Atucha II.

al mismo tiempo. Esto no es posible. Tenemos que saber que el proceso es desperejo, que cuando se está pasando por un reajuste y un reacomodamiento de hábitos, de actitudes y de mentalidades, tanto en materia de ahorro, de consumo, de producción y de comercialización, el proceso es necesariamente, de alguna manera, doloroso y también desigual en el tiempo y en el espacio.

Es así como vemos que, en un mismo sector, mientras alguna empresa importante termina sus operaciones en el país, en ese mismo sector otra u otras las expanden. A nivel sectorial está sucediendo lo mismo. Es a causa de que estamos gradualmente nivelando los grandes desniveles artificiales que tenía nuestra economía. Y esta redistribución de ahorro, de inversión y de producción que se está produciendo tiene que redundar, indefectiblemente, en una mayor productividad para el país.

Señores: a la altura de este proceso duro y difícil, pero que nos da el aliento de poder tener las metas claras y poderlas exponer para que se sepa por qué pedimos el esfuerzo y para qué y a dónde aspiramos llegar, podríamos decir que en estos mo-

mentos, si se me permite la expresión popular turfística, estamos volcando el codo próximos a entrar en la recta, al final de ella está el disco.

Toda política económica tiene como destinatario final el bienestar del hombre. Pero, debemos saber que ella no se logra a través de la suma de los bienestares individuales, sino de la coordinación armónica y equilibrada de cada una de ellas, orientada bajo los principios del bien común y del interés general.

De esta manera es como se hace el progreso y se logra la grandeza para el país.

MUCHAS GRACIAS.

TRANSPORTE

En el área del transporte, las inversiones durante el trienio se elevarán a 2.900 millones de dólares. Del total, 250 a 300 millones anuales se utilizarán en el programa ferroviario; 450 a 500 millones anuales en obras viales; 300 millones en el desarrollo del transporte aéreo; 110 millones en el transporte marítimo; 50 millones en el fluvial y 280 millones de dólares en obras de infraestructura portuaria y servicios de puerto.

PARTICIPACION ARGENTINA EN EL PROYECTO NUCLEAR PERUANO

Con la inauguración a fines de julio del reactor de capacitación y entrenamiento RP-O en la sede del Instituto Peruano de Energía Nuclear (IPEN), Lima, Perú, se cumplió la primera etapa del convenio suscripto entre dicho organismo y la Comisión Nacional de Energía Atómica (CNEA) de la Argentina.

El equipo inaugurado es un reactor que no requiere blindajes especiales pero que permite reproducir las condiciones de operación de reactores más grandes como el que habrá de instalarse en el Centro Nuclear de Investigaciones del Perú (CNIP), en la localidad de Huarangal, a 35 kilómetros de Lima. Como en el caso anterior, su construcción estará a cargo de la CNEA. Este reactor, de 10 MW, servirá para la producción de radioisótopos, además de permitir el desarro-

llo de investigaciones nucleares.

La mayor parte de los componentes del reactor de potencia cero, fue diseñado y construido por la industria argentina y por la Comisión Nacional de Energía Atómica del mismo país. Bajo el control de dicha comisión se desarrolló el personal que tuvo a su cargo la instalación, montaje y puesta en operación del equipo durante los últimos meses.

Es de señalar que parte del equipo electromecánico fue construido por la industria peruana con participación del IPEN. La obra civil correspondiente, a su vez fue realizada por empresas y profesionales peruanos, que también tuvieron una activa participación en otras etapas del proyecto.

Una de las características más destacables del acuerdo logrado

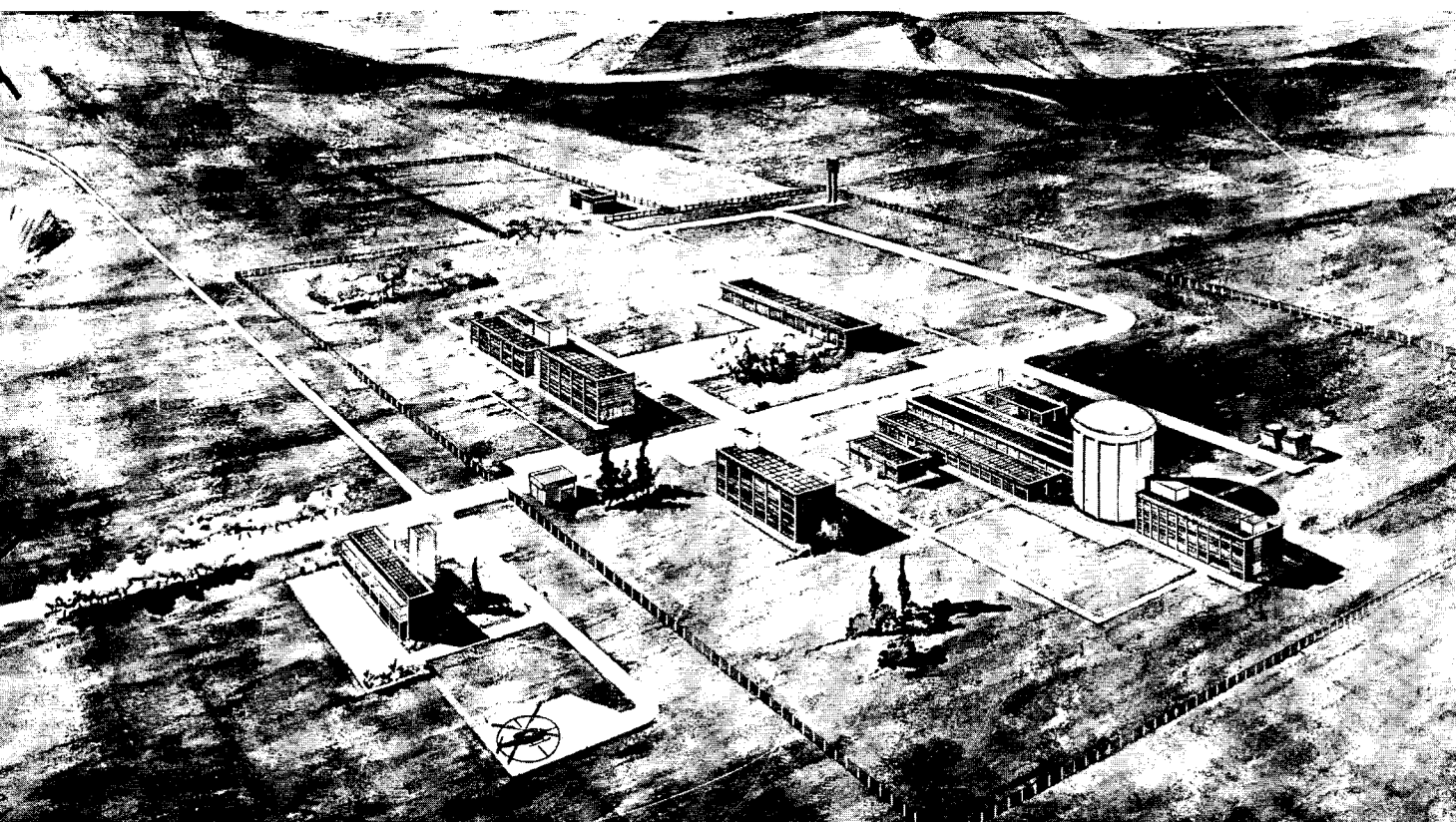
entre el Instituto Peruano de Energía Nuclear y la Comisión Nacional de Energía Atómica es, precisamente, que no se trata de un contrato para la provisión de una planta "llave en mano", sino que prevé una amplia transferencia de tecnología y una participación protagónica de los profesionales peruanos en la concreción del proyecto.

ORIGENES DEL PROYECTO

El Instituto Peruano de Energía Nuclear, organismo que en el Perú, centraliza las actividades nucleares, formuló hace algunos años un ambicioso programa tendiente a consolidar las bases de un desarrollo atómico sostenido. Para ello era indispensable contar con una infraestructura humana y material que permitiera dicho desarrollo.

Hacia 1975 dicho Instituto co-

Centro Atómico Perú a ser construido por la C.N.E.A. en Huarangal, a 40 kilómetros de Lima.



menzó a efectuar consultas internacionales para el diseño y construcción de un centro nuclear que comprendiera los elementos fundamentales necesarios para la etapa de capacitación y experimentación científico-tecnológica prevista en la primera etapa del programa.

Varios países estuvieron interesados en efectuar la tarea, entre los que figuraron Francia, Gran Bretaña, España y la Argentina. Este último, formuló su primera oferta en julio de 1976 y una segunda, atendiendo a nuevos requerimientos del IPEN, en febrero de 1977.

Con ocasión de la visita del

mandatario argentino, Tte. Gral. Jorge Rafael Videla, a Lima y de acuerdo con la declaración conjunta que suscribió con el presidente peruano, Gral. de Div. Francisco Morales Bermúdez —a principios de marzo del mismo año— fue firmado entre la CNEA y el IPEN una carta de intención por la cual ambas instituciones se comprometieron a negociar en forma directa el diseño y construcción del referido centro.

Las negociaciones culminaron en noviembre de 1977 con la firma del contrato que luego fue aprobado por ambos gobiernos. Posteriormente se concretaron

las últimas tramitaciones para su entrada en vigencia, incluidos aspectos financieros.

AMPLIA TRANSFERENCIA

Además de representar un reconocimiento del nivel tecnológico alcanzado por la Argentina en el campo nuclear, la elección recaída en la propuesta argentina obedece, en una gran medida, a que ofrece la posibilidad de la más amplia participación peruana en el proyecto y de una completa transferencia de tecnología.

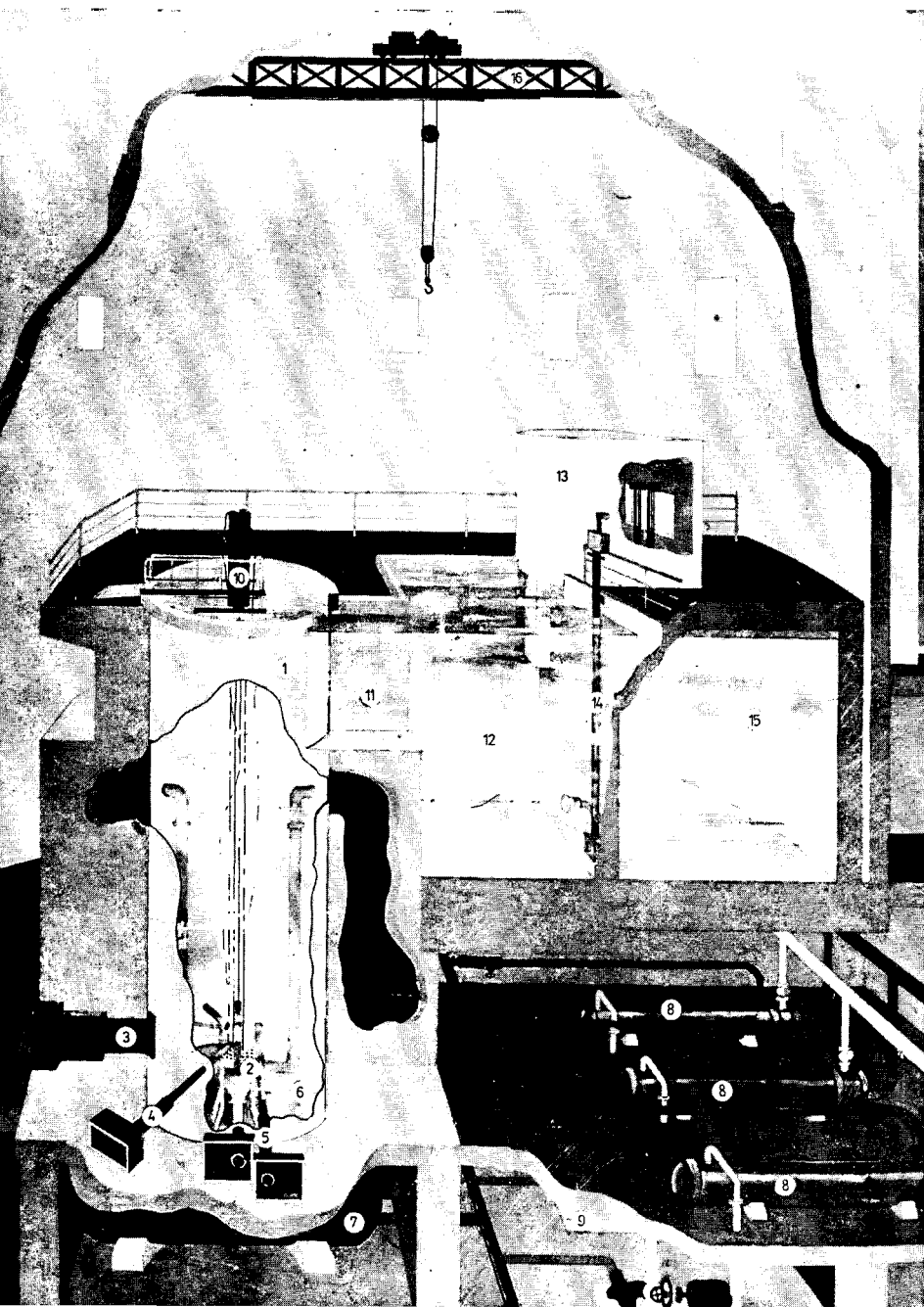
En otros términos, el acuerdo firmado entre la CNEA y el IPEN prevé un trabajo conjunto en todas las etapas, desde el diseño hasta la construcción y montaje de todas las instalaciones. En tal sentido, la participación de la industria peruana en todo el proyecto será amplia, cubriendo fundamentalmente la construcción civil y las obras de infraestructura convencionales.

EL CENTRO NUCLEAR

El Centro Nuclear de Investigaciones del Perú será instalado en la localidad de Huarangal. Contará con un reactor nuclear de 10 MW —para producción de radioisótopos y para experimentación en distintas ramas de las ciencias y la tecnología nucleares— que será provisto de laboratorios auxiliares e instalacio-

CORTE PERSPECTIVADO DEL REACTOR RP-10

1. Tanque principal
2. Núcleo
3. Columna térmica
4. Conductos de irradiación radial
5. Conducto de irradiación tangencial
6. Difusor
7. Tanques de decaimiento
8. Intercambiadores de calor
9. Bombas circuito primario
10. Puente de mecanismo de barra
11. Canal de comunicación
12. Pileta auxiliar
13. Celda caliente
14. Periscopio
15. Tanque de reserva
16. Puente grúa



nes para garantizar su pleno aprovechamiento.

Junto con el reactor se construirá una planta de producción de radioisótopos con capacidad para abastecer durante algunos decenios el consumo peruano de materiales radioactivos.

El Centro contará también con un conjunto de laboratorios de protección y seguridad radiológica totalmente equipados, que constituirán el Centro Nacional de Protección Radiológica del Perú. El contrato prevé, además de la instalación de los laboratorios aludidos, la construcción de las obras de infraestructura y de los servicios de apoyo del

Centro, incluyendo los sistemas de tratamiento y de almacenamiento de residuos radioactivos.

El suministro argentino será fundamentalmente, en todo el proyecto, de tipo mecánico, electromecánico y electrónico. Es intención de la Comisión Nacional de Energía Atómica, una vez efectuada por su personal la ingeniería de base del proyecto, contratar con la industria argentina la ingeniería de detalle y la construcción de los grandes componentes del Centro. El montaje será efectuado por la industria argentina, la peruana o la propia CNEA, según los casos, y siempre bajo la supervisión de este

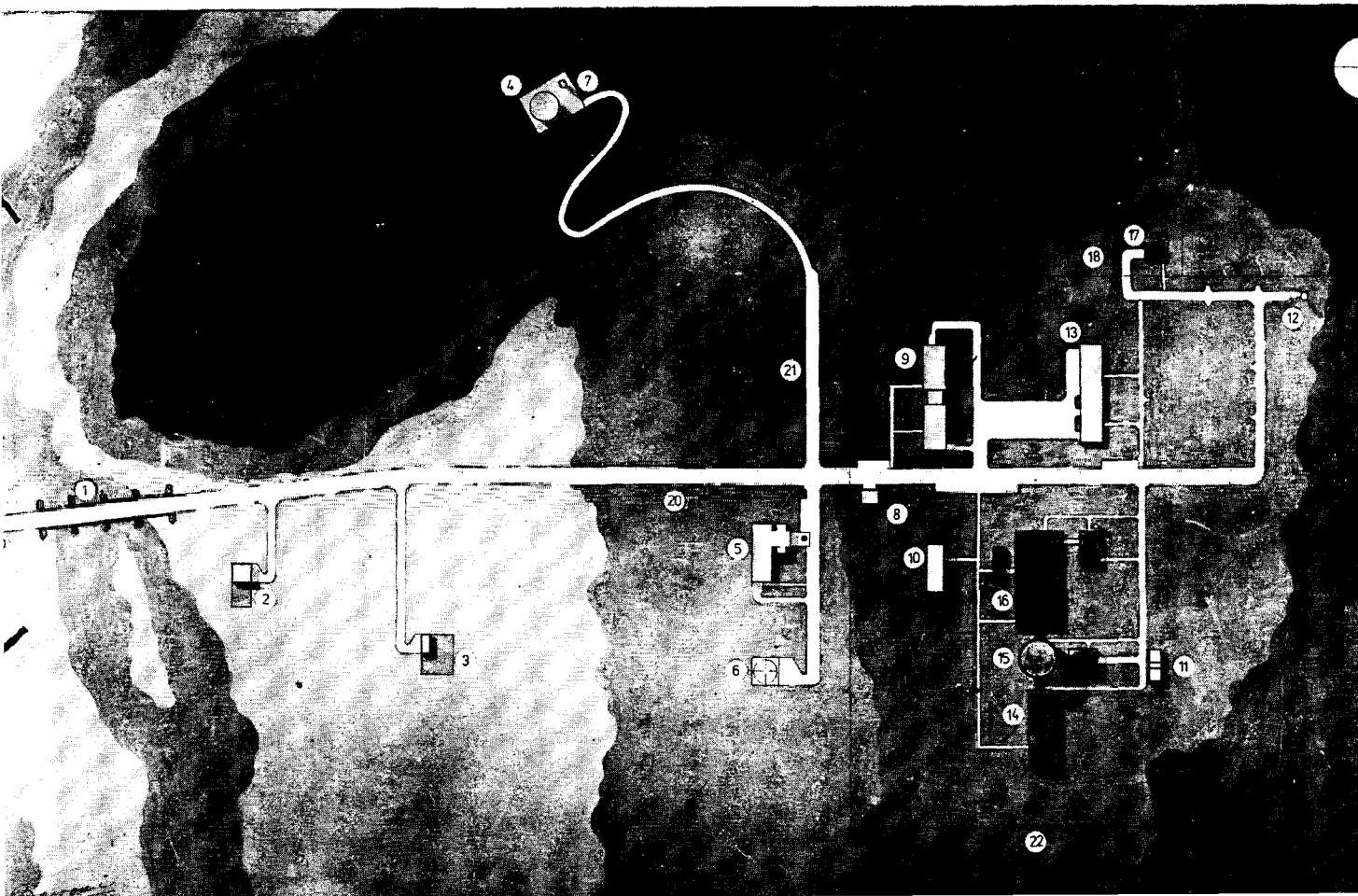
último organismo, que tendrá a su cargo, además, la puesta en operación del centro.

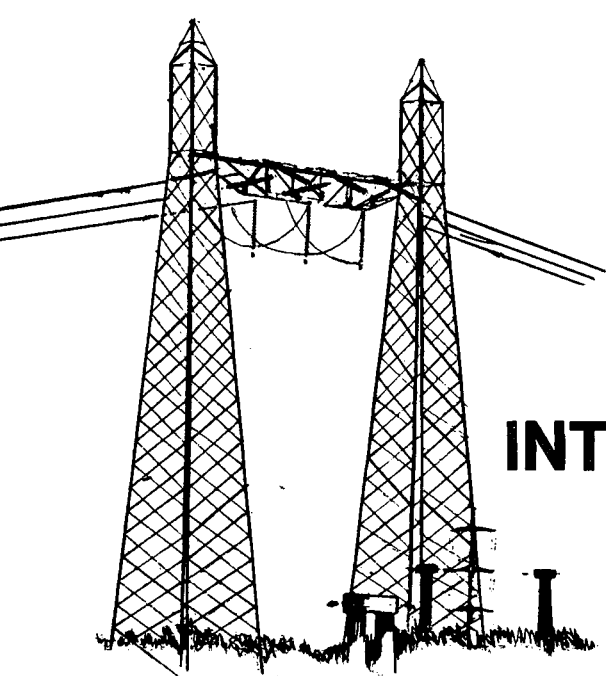
De igual modo, el ente argentino se ha comprometido, dentro de las condiciones establecidas en el contrato, a capacitar y entrenar al personal peruano que se encargará de la operación y mantenimiento del Centro.

Esta etapa de formación ya ha comenzado y comprende cursos y seminarios, el entrenamiento en los laboratorios de la CNEA, así como la capacitación durante el montaje del Centro. Una quinta parte de la labor formativa prevista se realizará en la Argentina, y el resto en Perú.

PLANTA DE CONJUNTO DEL C.A.P.

1. Puente sobre río Chillón
2. Planta de obtención, ablandamiento y purificación de agua
3. Planta de tratamiento de efluentes cloacales
4. Tanque general de reserva de agua y mirador
5. Comedor y residencia de huéspedes
6. Helipuerto
7. Torre meteorológica
8. Control de acceso
9. Centro nacional de protección radiológica y servicios médicos
10. Administración
11. Torres de enfriamiento del reactor
12. Tanque de reserva de agua potable
13. Servicios generales
14. Laboratorios generales del reactor
15. Reactor
16. Planta de producción de radioisótopos
17. Almacenamiento de elementos irradiados y compactación de residuos sólidos
18. Playa de residuos radioactivos
19. Empalme a camino Lima-Canta
20. Camino de acceso
21. Acceso a tanque mirador
22. Cerco perimetral





INTEGRACION ENERGETICA EN LA PROVINCIA DE BUENOS AIRES

La amplia tarea desarrollada por la Dirección de Energía de la provincia de Buenos Aires (DEBA) durante el bienio 1976/77, derivó en el logro de uno de los objetivos largamente buscados por el gobierno provincial en materia energética: la unificación del mercado eléctrico bo-

naerense. Los actos decisivos tuvieron lugar en diciembre de 1976 con la inauguración de la línea de alta tensión Henderson-Olavarría y en mayo de 1977 con la puesta en marcha de las obras de interconexión Henderson-Bragado.

Estas realizaciones lograron

economías de escala que permitieron además una optimización del consumo en la zona noroeste y nuevas posibilidades para el desarrollo industrial y dinamización de la actividad agropecuaria.

Las obras

Entre las obras de alta tensión merecen citarse las siguientes: Bahía Blanca-Pigüé y Pigüé-Coronel Suárez-Henderson, en 132 kV, que interconecta Bahía Blanca con Henderson y permite una alimentación directa a aquella desde el sistema eléctrico nacional. Trenque Lauquen-Rivadavia-General Villegas en 132 kV, que posibilita alimentar energéticamente las localidades situadas al nordeste de la provincia, desde el sistema eléctrico nacional, sustituyendo generación local de alto costo y baja confiabilidad. Dolores, Chascomús, Brandsen, en 132 kV, que interconecta la segunda de estas ciudades con el sistema centro sudeste y también con el sistema Gran Buenos Aires.



Entre otras obras destacables, merece citarse la remodelación y ampliación de la estación Junín. Los trabajos benefician no solo a esa ciudad sino también a alrededor de 30 localidades situadas en su zona de influencia.

Electrificación rural

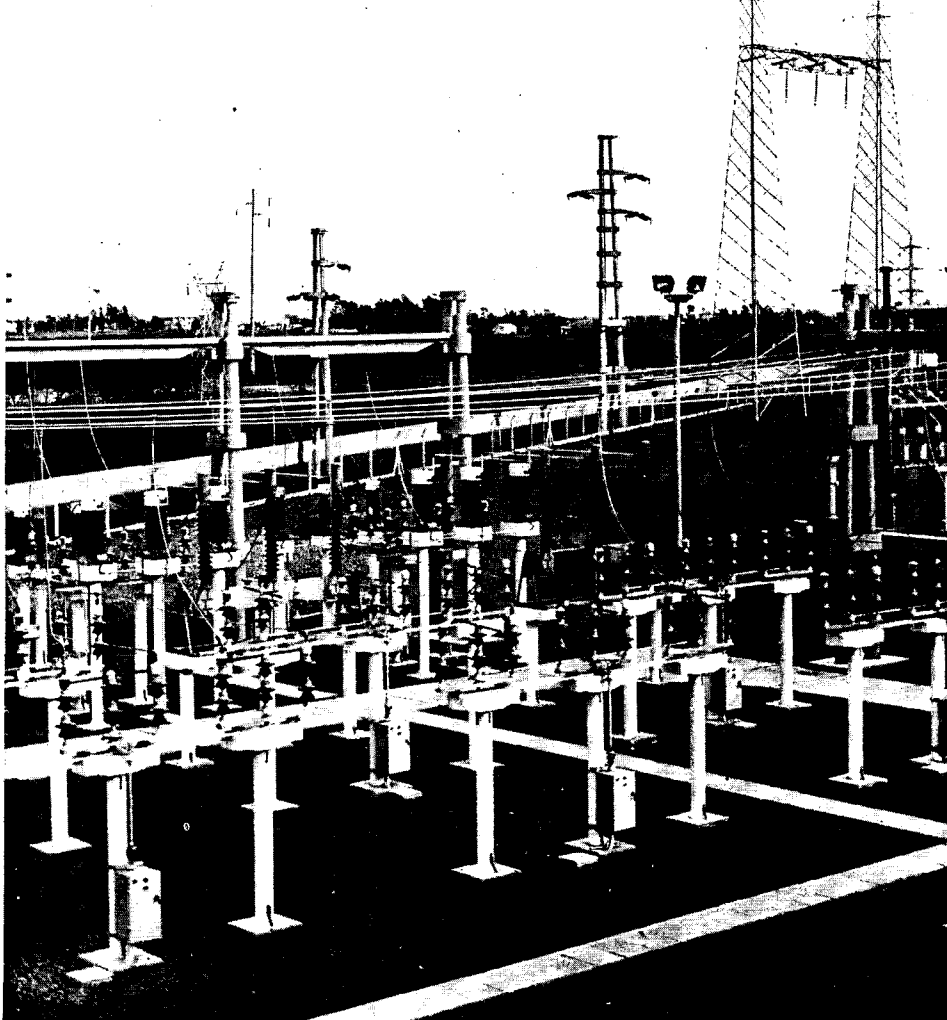
La electrificación del campo recibió también un impulso destacable en el curso de los dos últimos años. Pueden señalarse, en ese sentido, las obras ejecutadas en O'Brien que fue interconectada a la red eléctrica provincial. Asimismo, fueron incorporadas las obras correspondientes al tramo General Viamonte-O'Brien, de la línea entre estas ciudades y Bragado.

En materia de electrificación rural, constituyeron un capítulo especial las obras ejecutadas en San Miguel, partido de Lobería. Allí fueron libradas al servicio las correspondientes a la primera parte del plan que comprenden 600 kilómetros de líneas de alta tensión y 244 estaciones que extienden el servicio a 34.000 hectáreas e implican un área potencial electrificable de 160.000 hectáreas.

Obras futuras

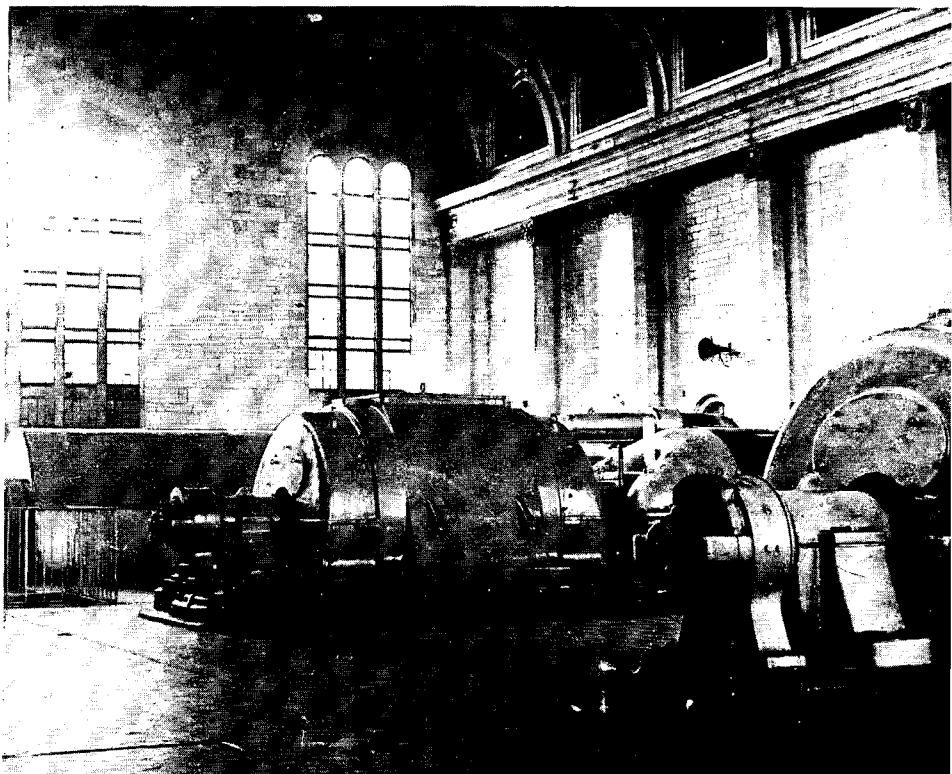
Las obras en ejecución e iniciadas en el curso de este año están destinadas a afianzar la interconexión entre las distintas regiones eléctricas en que alguna vez fue subdividida la provincia para la prestación del servicio, y consolidar definitivamente la unificación del mercado energético.

Durante el año que transcurre se implantará el despacho unificado de cargas. Instalaciones de moderna concepción, ubicadas



estratégicamente en el ámbito provincial permitirán optimizar los servicios de suministro y control mediante operaciones de telecomando y teledirigida complementadas con modernos equipos de procesamiento de datos.

La Dirección de Energía provincial aportará su infraestructura para las grandes industrias de base. Este esfuerzo servirá, entre otras cosas, para suministrar energía al Complejo Petroquímico de Bahía Blanca.





CONCURSO NACIONAL DE VINOS

En la ciudad de Mendoza, durante la primera quincena del mes de junio último, en la sede central del Instituto Nacional de Vitivinicultura se realizó el Primer Congreso Nacional de Vinos que contó con la adhesión y el auspicio de la Organización Internacional de la Vid y el Vino. A sugerencia de este organismo se designaron los jurados extranjeros, expertos en vinos y catadores que intervinieron en el Concurso Nacional de Vinos.

El certamen tendió a promover la elaboración de buena calidad y ofrecer al público los tipos y características de los vinos elaborados en las distintas regiones del país. También estimuló la elevación del nivel técnico de la industria vitivinícola.

Coincidentemente con estos objetivos se proyectó la imagen de la República Argentina como cuarta productora de vino en el concierto mundial, de su real desarrollo y de las extraordinarias características cualitativas y cuantitativas de sus vinos.

Participaron del concurso los vinos de mesa o de consumo corriente, reserva, fino, espumante y especiales, que se encuentran en plena comercialización.

Más de 340 tipos de vinos elaborados en todas las provincias del país se presentaron al Concurso.

LOS JURADOS

Por la Organización Internacional de la Vid y el Vino fueron jurados los señores Jean Marie Mas, Inspector del Instituto Nacional de Denominación

de Origen de Vinos y Aguardientes (I.N.A.O.) de Burdeos, Francia; Jean Crettenand, Jefe de la Sección Tecnología de la Estación Federal de Investigaciones Agronómicas de Changins, Suiza; Juan Font Guasch, elaborador, campeón de España del Concurso de Catadores y miembro del jurado de Cata de la OIV, y Gabriel Yravedra Llopis, Jefe de los Servicios Técnicos del Instituto Nacional de Denominación de Origen (INDO) del Ministerio de Agricultura de España. Formaron parte del jurado varios expertos por la actividad oficial y la actividad privada.

EL CONCURSO

En un local de grandes dimensiones se instalaron 10 cabinas de análisis sensorial. Las condiciones térmicas fueron consideradas con el fin de mantener una temperatura de 18°-22°C.

Los premios se distribuyeron entre las siguientes categorías:

I) Vinos comunes: 37 medallas de oro; 6 de plata y 39 diplomas de honor.

II) Vinos reservas y finos: de oro 83; plata 53; diploma de honor 53.

III) Vinos espumantes y gasificados: de oro 6; plata 10; diploma de honor 5.

IV) Vinos especiales y misteles: de oro 3; plata 3; diploma de honor 11.

Recibieron la medalla de oro las siguientes firmas:

**Sede central del Instituto Nacional
de Vitivinicultura
en la ciudad de Mendoza**



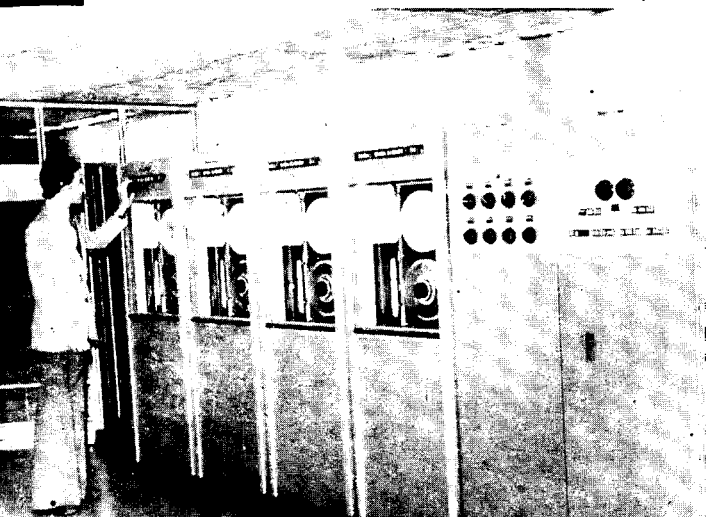
Categoría	Firma	Marca
I	Albino Rozzi e hijos	Rozzi Blanco Seco
II	Arnaldo Etchart	Etchart Borgoña
II		Etchart Privado Tinto
II		Etchart Gran Cosecha
II	Bodega Esmeralda S.A.	San Ginés Sauvignon
II	Bodega La Rioja	Gran Riojano Tinto
I	Bodega San Jerónimo S.A.	Franja Amarilla Tinto Abocado
I	Bodega Santa María	Vino Regional Iamot Tinto
II	Bodegas y Viñedos Biondolillo e Hijos	Gran Souplesse Blanco
II		Gran Souplesse Cabernet
III	Bodegas y Viñedos Crillon S.A.I.C.	Gran Souplesse Tinto
III		Monitor Champagne Brut
II	Bodegas y Viñedos Flichman	Crillon Champagne Extra Brut
II		Syrah de Barrancas
II		Merlot de Barrancas
II	Bodegas y Viñedos Giol E.E.I.C.	Caballero de la Cepa Tinto
II		Cancellor Borgoña
II		La Colina Añejo Tinto
II		La Colina Pinot Tinto
I		Giol Blanco
I		Toro Rosado Seco
I		Giol Rosado Abocado
I		Toro Tinto
II	Bodegas y Viñedos O. Bragagnolo	Bragagnolo Barbera D'Asti
II	Bodegas y Viñedos López S.A.I.C.	Vasco Viejo Blanco
II		Selección López Blanco
II		Rincón Famoso Blanco
II		Chateau Vieux Blanco
II		Chateau Montchenot Blanco
II		Selección López Tinto
II		Rincón Famoso Tinto
I		El Vasquito Blanco
I		El Vasquito Tinto
I		El Vasco Tinto
II	Bodegas y Viñedos Peñafior S.A.A.I.C.	Peñafior Viejo Rosado
II		Peñafior Viejo Tinto
II		Trapiche Chardonnay
II		Trapiche Riesling
II		Trapiche Broquel Tinto
II		Trapiche Fond de Cave Tinto
I		Bordolino Tinto
IV	Bodegas y Viñedos Santa Ana	Añejo Soleado Don Quinto
II		Santa Ana Pinot Verde
II		Santa Ana Valsemina
II		Santa Ana Pinot Rojo
I	Bodegas y Viñedos Vittorio Longo	Longo Tinto

Categoría

Firma

Marca

II	Cavic	Cavic Viejo
I		Cavic Oro Blanco
I		Cavic Oro Rosado
IV	Coop. Agraria Vitivinícola Guaymallén Ltda.	Traslaviña Tinto
II	Cooperativa Viñateros Unidos	Covigual Moscato
II	Coop. Vitivinícola Agr. Primera Zona Ltda.	Flor del Prado Semillón
I	Coop. Vitivinícola Colonia Limay Ltda.	Primera Zona Tinto
I	Coop. Vitivinícola El Libertador Ltda.	Relmu Blanco
I	Coop. Vitivinícola La Consulta	El Libertador Blanco
II	Coop. Vitivinícola La Chimba	El Relincho Blanco
I		La Chimba Tinto Fino
II	Corinto S.A.	57 Socios Blanco
II		57 Socios Tinto
I	Dobboletta y Cía. S.A.	Puente de Oro Chardonay
II	Emilio Gaberione S.A.	Puente de Oro Cabernet
II		Uvita de Oro Rosado
II	Establecimiento Baudron S.A.	Gran Clase Tinto
II		Etiqueta de Oro Tinto
II		Corona de Hierro Rosado
II		Gran Baudron Riesling
II	Establecimiento Humberto Canale	Mota del Marqués Tinto
II		Gran Vino Canale Riesling
II	Florio y Cía. I.C.S.A.	Cabernet Intimo Canale
III		Florio Chianti
II	Furlotti S.A.	Asti Florio
II		Ponte Vecchio Blanco
II		Ponte Vecchio Tinto
II		Val de Loire Rosado
II		Furlotti Cabernet Sauvignon
II		Val de Loire Borgoña
I	Greco Hnos. S.A.	Furlotti Rosado
II		Castillo de Flandes Tinto
II		Pico Rojo Tinto
II	Hijos de Miguel Nonnenmacher S.C.C.	Pangaro 1.300 Blanco
II	José Bobore S.A.	La Alsaciana Blanco
I		La Quebrada Barbera
I		La Quebrada Tinto
II	Los Toneles S.R.L.	La Quebrada Tinto Abocado
II		Armando Cabernet
II		Armando Lambrusco
II		Armando Balsamina
II	Michel Torino Hnos.	Michel Torino Hnos. Tinto Viejo
II		Michel Torino Hnos. Torrontés Viejo
II		M. Torino Hnos. Torrontés Don David
II		Vino Region. de Salta San Gabriel BCI
II	Mohamed Sat S.A.B. y V.	Viejo Argentino Borgoña
I	Montilla Ltda.	Montilla Rosado
III	Pokrajac y Cía. S.A. Vitiv.	Gemma Champagne Brut
III		Gemma Champagne Demi-Sec



**Centro de Computación
de datos del Instituto
Nacional de Vitivinicultura.**

Categoría	Firma	Marca
II	Resero S.A.	Rocas Viejas Blanco
I		Resero Blanco
II	S. A. Bodegas y Viñedos Santiago Graffigna	Graffigna Tinto
II		Colón Borgoña
II	S. A. Dest. y Bgas. y Viñedos El Globo Ltda.	Viejo Tomba Tinto
II	S.A.I.A. Pascual Toso	Selección Toso Tinto
II		Cabernet Toso
II		Toso Viejo
II		Bar-Le-Duc
I		Toso Tinto
	S. A. Nieto Carbo Senetiner y Cía.	Viña de Santa Isabel Borgoña
II	S. A. Establecimiento Vitiv. Escorihuela	Carcassonne Cabernet
II		Pont L'Eveque Borgoña
IV	S. A. Salvador López Ltda.	Mistela María del Carmen
II	S. A. V. A. S.A.	Círculo de Armas Blanco
II		Círculo de Armas Tinto
III		Asti Gancia
II	S. A. Viñedos y Bodegas Arizu	De la Cava Privada de Arizu Tinto
III		Champagne Brut
I	Soc. Nacari Coop. Air. Den. Ltda.	Nacari Blanco
II	Suter S.A.	Suter Valle Hermoso
II		Suter Viejo
II	Tupungato S.A.C.I.F.I.A.	Tupungato Blanco
II		Tupungato Tinto
II	Valentín Bianchi S.A.C.I.F.	Bianchi Chablis
II		Bianchi Cinta de Plata
II	Viñedos y Bodegas Carlos González V.	Panquehua Selección Tinto
II		Panquehua Blanco
I		Panquehua Rosado Abocado
II	V. y B. Epifanio S.A.	Epifanio Sauvignon
II	Viñedos y Bodegas Foix S.A.	Selección Foix Blanco
II		Selección Foix Tinto
II		Viejo Foix Tinto
II	V. y B. Gargantini S.A.	Inefable Blanco
II		Inefable Tinto
II		Bodega Privada Blanco
II		Eminencia Cabernet

Otros premios consistentes en medallas de oro y diplomas fueron entregados por autoridades

de estas instancias, tanto a nivel nacional como internacional.

PREMIOS A LAS EXPORTACIONES

En un acto especial se entregaron premios a las firmas que se han destacado por las exportaciones realizadas en 1977. Participaron del mismo los Secretarios de Estado de Comercio y Negociaciones Económicas Internacionales, Licenciado Angel Estrada; el de Hacienda, doctor Juan Alemann; el Interventor en el Instituto Nacional de Vitivinicultura, Coronel R. ingeniero Juan Esteban Vacca; los Gobernadores de las provincias de Mendoza y La Rioja; el Director Permanente de la Organización Internacional de la Vid y del Vino, señor Paul Mauron y otras altas autoridades.

Las firmas premiadas, fueron:

BODEGAS Y VIÑEDOS PEÑAFLOR S.A.

* Premio especial "INSTITUTO NACIONAL DE VITIVINICULTURA" consistente en PLAQUETA y

DIPLOMA DE HONOR, por el primer lugar de importancia por volumen de vino especial.

* Tercer premio: "INSTITUTO NACIONAL DE VITIVINICULTURA" consistente en DIPLOMA DE HONOR, por el tercer lugar de importancia por volumen de vino fino y reserva embotellado exportado

* Primer premio: "INSTITUTO NACIONAL DE VITIVINICULTURA" consistente en PLAQUETA y DIPLOMA DE HONOR, por el primer lugar de importancia por volumen de vino fino y reserva enviado a granel.

* Segundo premio: "INSTITUTO NACIONAL DE VITIVINICULTURA" consistente en PLAQUETA y DIPLOMA DE HONOR, por el segundo lugar de importancia por volumen de vino de mesa a granel.

* Segundo premio: "INSTITUTO NACIONAL DE VITIVINICULTURA" consistente en PLAQUETA y

DIPLOMA DE HONOR, por el segundo lugar de importancia por volumen de vino especial.

- * Segundo premio: "INSTITUTO NACIONAL DE VITIVINICULTURA" consistente en PLAQUETA y DIPLOMA DE HONOR, por el segundo lugar de importancia por volumen de mosto concentrado.

ESTORNELL S.A.

- * Premio "INSTITUTO NACIONAL DE VITIVINICULTURA" consistente en PLAQUETA y DIPLOMA DE HONOR, por el segundo lugar de importancia en el ingreso de divisas.
- * Primer premio: "INSTITUTO NACIONAL DE VITIVINICULTURA" consistente en PLAQUETA y DIPLOMA DE HONOR, por el primer lugar de importancia por volumen de mosto concentrado.

CORPORACION AGRONOMICA VITICOLA INDUSTRIAL Y COMERCIAL (CAVIC)

- * Premio Estimulo: "INSTITUTO NACIONAL DE VITIVINICULTURA" consistente en DIPLOMA DE HONOR, por el tercer lugar de importancia en el ingreso de divisas.
- * Tercer premio: "INSTITUTO NACIONAL DE VITIVINICULTURA" consistente en DIPLOMA DE HONOR, por el tercer lugar de importancia por volumen de vino de mesa a granel.

LA RURAL VIÑEDOS Y BODEGAS S.A. LTDA.

- * Primer premio: "INSTITUTO NACIONAL DE VITIVINICULTURA" consistente en PLAQUETA y DIPLOMA DE HONOR, por el primer lugar de importancia por volumen de vino fino y reserva embotellado.

BODEGAS Y VIÑEDOS LOPEZ S.A.I.C.

- * Segundo premio: "INSTITUTO NACIONAL DE VITIVINICULTURA" consistente en PLAQUETA y DIPLOMA DE HONOR, por el segundo lugar de importancia por volumen de vino fino y reserva embotellado.

COOPERATIVA VITIVINIFRUTICOLA "SAN RAFAEL" LTDA.

- * Segundo premio: "INSTITUTO NACIONAL DE VITIVINICULTURA" consistente en PLAQUETA y DIPLOMA DE HONOR, por el segundo lugar de importancia por volumen de vino fino y reserva a granel.

- * Tercer premio: "INSTITUTO NACIONAL DE VITIVINICULTURA" consistente en DIPLOMA DE HONOR, por el tercer lugar de importancia por volumen de mosto concentrado.

MEKA SUDAMERICANA S.A.C.I.

- * Tercer premio: "INSTITUTO NACIONAL DE VITIVINICULTURA" consistente en DIPLOMA DE HONOR, por el tercer lugar de importancia por volumen de vino fino y reserva a granel.

BODEGAS Y VIÑEDOS "GIOL" E.E.I.C.

- * Primer premio: "INSTITUTO NACIONAL DE VITIVINICULTURA" consistente en PLAQUETA y DIPLOMA DE HONOR, por el primer lugar de importancia por volumen de vino de mesa a granel.

PROVIMAR S.A.I.C.A.F.

- * Primer premio: "INSTITUTO NACIONAL DE VITIVINICULTURA" consistente en PLAQUETA y DIPLOMA DE HONOR, por el primer lugar de importancia por volumen de vinos espumantes.

FRANCESCO CINZANO & CIA. LTDA. S.A.

- * Segundo premio: "INSTITUTO NACIONAL DE VITIVINICULTURA" consistente en PLAQUETA y DIPLOMA DE HONOR, por el segundo lugar de importancia por volumen de vinos espumantes.

S.A. LUIS FILIPPINI LTDA.

- * Tercer premio: "INSTITUTO NACIONAL DE VITIVINICULTURA" consistente en DIPLOMA DE HONOR, por el tercer lugar de importancia por volumen de vino espumante.

LA SUPERIORA VIÑEDOS Y BODEGAS S.A.

- * Primer premio: "INSTITUTO NACIONAL DE VITIVINICULTURA" consistente en PLAQUETA y DIPLOMA DE HONOR, por el primer lugar de importancia por volumen de vino especial.

VINOS ARGENTINOS S.A.

- * Tercer premio: "INSTITUTO NACIONAL DE VITIVINICULTURA" consistente en DIPLOMA DE HONOR, por el tercer lugar de importancia por volumen de vino especial.

Los vinos en el mercado mundial

Las exportaciones de vinos han registrado importantes incrementos en los últimos años alcanzando en 1977 los 49.179.659 litros, cifra que sig-

nifica un incremento del 8,84 % en relación al año anterior.

Más del 99 % de los vinos de mesa se envían a

granel. Adquieren esta categoría de vinos Rusia, Inglaterra, Yugoslavia, Bulgaria, Bélgica, Alemania Federal y otros países.

La comercialización de vinos finos enviados al exterior en 1977, en botellas y a granel, mejoraron notablemente con relación a 1976, incrementándose en un 128 %. De los 2.767.972 litros exportados se pasó a 6.335.611 litros en 1977.

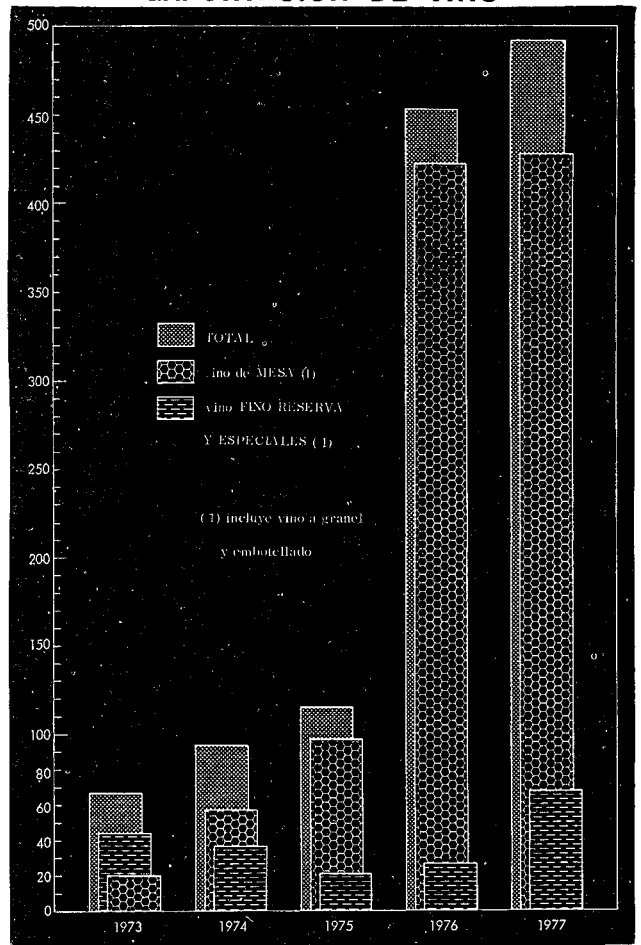
La exportación de mosto concentrado fue de 18.367.217 kilogramos en 1977 registrando un incremento del 69,7 % respecto a los envíos de 1976.

El valor total de las exportaciones de todos los productos vitivinícolas supera los 21 millones de dólares, incluyendo la enocianina, aroma de uva uvas de mesa, pasas de uva, ácido tartárico y sangría.

De este valor los vinos de mesa participaron en el ingreso de divisas con el 26,7 %; los vinos finos con el 15,1 % y los champagnes, gasificados y especiales, con el 1,4 %. Todos los vinos, en conjunto participaron con el 43,2 %. Los mostos concentrados representaron el 36,1 %; la uva de mesa el 9,0 %.

Cabe señalar que los principales compradores de mosto concentrado son Venezuela, Inglaterra y Japón, existiendo muy buenas perspectivas para las exportaciones de este producto al haberse incorporado en 1977 nuevos mercados.

EVOLUCION DE LA EXPORTACION DE VINO



SUPERAVIT EN LA BALANZA COMERCIAL DEL PRIMER SEMESTRE DE 1978

La evolución de la balanza comercial argentina, durante el primer semestre del año en curso, registró un saldo positivo superior en un 27 por ciento con relación a los resultados de igual período del año anterior.

En efecto, las exportaciones realizadas en la primera mitad del año llegaron a 2.982 millones de dólares, en tanto las importaciones fueron por 1.643 millones de dólares. El saldo positivo resultante fue de 1.339 millones de dólares. En el primer semestre de 1977 la Argentina exportó por valor de U\$S 2.954 millones e importó por U\$S 1.900 millones, arrojando un saldo positivo de U\$S 1.054 millones.

Si el superávit de 1978 respecto de 1977 fue superior en un 27 por ciento, el de 1977 con relación a 1976 arrojó un incremento del 155,8 por ciento. En

los primeros seis meses de 1976 la balanza computó un saldo favorable a la Argentina de 412 millones de dólares cifra que, comparada con los 1.054 millones de 1977 destacan la diferencia en cuestión. Esto revela, por otra parte, un movimiento ascendente y favorable en términos de intercambio.

COMPOSICION

Resulta interesante señalar la evolución que están teniendo los grandes rubros que componen el conjunto de las exportaciones nacionales.

En un análisis comparativo en el que están computados los datos correspondientes a 11 meses de intercambio (Enero-Noviembre) se reflejaron los siguientes resultados: Durante ese período en 1976 fueron exportados U\$S 1.896 millones en productos primarios y en 1977, U\$S 2.710 millones. (El aumento porcentual

fue del 42,9 por ciento). En 1976 se exportaron U\$S 896 millones en manufacturas de origen agropecuario, y en 1977 U\$S 1539 millones (el aumento alcanzó a 71,7 %). Finalmente las exportaciones de manufacturas de origen industrial habían llegado en 1976 a U\$S 707 millones; en 1977, a U\$S 591 millones, siendo el incremento del 34,5 por ciento. Sumados los tres grandes rubros el aumento fue del 48,6 por ciento.

AUMENTOS SIGNIFICATIVOS

Entre los principales capítulos que componen las exportaciones argentinas, algunos registraron aumentos significativos, tomando como análisis para el caso los despachos producidos entre los meses de enero y noviembre de 1976 y 1977. Así, por ejemplo, el capítulo que comprende a las ventas de semillas y frutos oleaginosos; semillas, simientes y frutos diversos; plantas industriales y medicinales; paja y forrajes, registraron de un año a otro un incremento del 904 por ciento. El capítulo correspondiente a artículos de librería y productos de las artes gráficas aumentó un 243 por ciento. El que comprende a grasas y aceites (animales y vegetales), productos de su desdoblamiento; grasas alimenticias elaboradas; ceras de origen animal o vegetal, un 155 por ciento. Peletería, 124 por ciento, y pescados y mariscos, 111 por ciento.

**BALANZA COMERCIAL ARGENTINA - EVOLUCION MENSUAL
COMPARACION PERIODO 1976/1978**
—Cifras en millones de dólares—

	Exportación			Importación			Saldo		
	1976	1977	1978	1976	1977	1978	1976	1977	1978
Enero	254	428	413	256	330	294	—	2 + 98	+ 119
Febrero	236	379	423	223	240	264	+ 13	+ 139	+ 159
Marzo	223	453	472	167	311	288	+ 56	+ 142	+ 184
Abril	331	531	549	202	302	267	+ 129	+ 229	+ 282
Mayo	300	589	575	197	383	270	+ 103	+ 206	+ 305
Junio	375	574	550	262	334	260	+ 113	+ 240	+ 290
Primer semestre	1.719	2.954	2.982	1.307	1.900	1.643	+ 412	+ 1.054	+ 1.339

Fuente: Elaboración de la Dirección Nacional de Análisis y Programación en base a datos del INDEC. Hasta Noviembre 77 cifras definitivas. Diciembre 77 a Junio 78 cifras provisionarias, estimaciones en base a los documentos sumariados a la fecha por INDEC, extrapolados a los totales que se esperan para cada mes.

EXPORTACIONES ARGENTINAS POR PRINCIPALES CAPITULOS COMPARACION ENERO/NOVIEMBRE

—en miles de dólares—

CAPITULOS	1975	1976	1977	1977 1976	%
10 Cereales.	1.087.182	1.077.083	1.451.323	+	34
02 Carnes y menudencias comestibles.	172.729	319.614	409.433	+	28

	1975	1976	1977	1977 1976	%
23. Residuos y desperdicios de las industrias alimenticias, alimentos prep. para animales.	141.402	196.930	327.872	+	66
16. Preparados de carnes, pescados, crustáceos, y moluscos.	116.456	159.533	178.328	+	12
84. Calderas, máq., aparatos y artef. mecánicos.	187.597	152.129	183.433	+	21
87. Vehículos, automov., tractores, velocipedos y otros vehículos terrestres.	154.935	148.305	155.838	+	5
15. Grasas y aceites (anim. y veg.), productos de su desdoblamiento; grasas aliment. elab.; ceras de origen animal o vegetal.	91.380	136.611	348.550	+	155
41. Pieles y cueros.	71.573	133.715	193.588	+	44
08. Frutos comestibles, cortezas de citrus y de melones.	116.862	126.008	172.744	+	37
53. Lanas, pelos y crines.	109.609	123.005	218.514	+	78
73. Arrabio (fundición), hierro y acero.	49.946	101.829	95.449	-	7
55. Textiles sintét. y artif. discontinuos.	40.359	77.180	109.851	+	41
04. Leche y prod. lácteos; huevos de ave; miel natural.	38.812	69.964	64.532	+	8
17. Azúcares y artículos de confitería.	116.055	69.333	134.273	+	94
05. Hortalizas, legumbres, plantas, raíces y tubérculos alimenticios.	36.439	61.481	65.104	+	6
29. Productos químicos orgánicos.	39.130	43.059	53.684	+	25
26. Preparados de legumbres, hortalizas, frutas y otras plantas o partes de plantas.	22.853	39.640	64.310	+	66
11. Prod. de la molinería; malta ;almidones y féculas; gluten: inulina.	39.037	37.028	56.120	+	52
03. Pescados y mariscos (crustáceos y moluscos).	18.947	33.426	70.554	+	111
32. Extractos curtientes y tintóreos; taninos y sus derivados; materias colorantes, colores, pinturas, barnices y tintes; mastiques, tintas.	26.641	29.734	39.433	+	33
85. Máq. y aparatos electr. y objetos destinados a usos electronicos.	33.936	29.063	36.267	+	25
43. Peletería y confec. de peletería; peletería facticia.	8.697	22.320	49.991	+	124
49. Artículos de librería y prod. de las artes gráficas.	23.565	21.045	72.148	+	243
42. Manufactura de cuero; artículos de guarnicionería, de talabartería y de viaje; marroquinería y estuchería; tripas manufact.	11.457	19.876	34.464	+	73
12. Semillas y frutos oleag.; semillas ,sientes y frutos diversos; plantas industriales y medicinales; paja y forrajes.	6.746	19.755	198.371	+	904
89. Navegación marítima y fluvial.	11.226	19.401	5.501	-	72
24. Tabaco.	32.106	18.652	21.425	+	15
27. Combustibles minerales, aceites minerales y productos de su destilación, materias bituminosas; ceras y minerales.	14.453	17.269	25.940	+	50
09. Café, té, mate y especias.	16.649	16.009	35.945	+	124
22. Bebidas, líquidos alcohólicos y vinagre.	11.684	14.561	27.670	+	90
30. Productos farmacéuticos.	15.825	13.453	10.503	-	22
TOTAL MUESTRA	2.863.849	3.346.006	4.910.158	+	47
RESTO	97.416	152.495	289.479		
TOTAL EXPORTACION	2.961.264	3.498.501	5.199.637		
PARTICIPACION DE LA MUESTRA	96,7 %	95,6 %	94,4 %		

IMPORTACIONES ARGENTINAS POR PRINCIPALES CAPITULOS COMPARACION ENERO/NOVIEMBRE

—en miles de dólares—

27. Combustibles minerales.	527.405	463.645	618.605	+	33
84. Calderas, máquinas, aparatos y artefactos eléctricos.	499.817	440.686	697.060	-	3
73. Arrabio (fund.), hierro y acero.	807.834	370.098	359.370	-	3
29. Productos químicos orgánicos.	324.995	258.099	285.981	+	10
85. Máquinas y aparatos eléctricos.	140.951	115.650	200.464	+	73
87. Vehículos, automviles, tractores, etc.	105.117	86.978	148.944	+	71
09. Café, té, mate, especias.	68.838	73.634	108.558	+	47
28. Productos químicos inorgánicos.	120.160	72.579	83.180	+	14
48. Papel y cartón.	109.563	69.903	92.240	+	32
39. Materias plásticas artificiales.	112.609	67.456	67.636	-	—
38. Productos diversos de la industria química.	89.983	66.145	86.864	+	31
26. Minerales metalúrgicos.	77.938	64.260	81.397	+	27
40. Caucho natural y sintético.	53.752	51.554	62.900	+	22
74. Cobre.	68.862	48.707	56.307	+	16
47. Materiales utilizados en la fabricación de papel.	73.410	48.416	36.224	-	25
90. Instrumentos y aparatos de óptica, etc.	57.614	40.572	65.124	+	60
89. Navegación marítima y fluvial.	14.216	32.242	221.619	+	587
32. Extractos curtientes y tintóreos.	33.940	30.118	29.602	-	2
25. Sal, azufre, cales, cementos, tierras.	31.660	28.091	27.967	-	1
44. Madera, carbón vegetal, corcho, etc.	95.000	24.979	42.147	+	69
08. Frutos comestibles.	37.561	18.223	23.237	+	27
18. Cacao.	20.673	11.662	27.531	+	136
88. Navegación aérea.	25.721	7.161	47.336	+	561
TOTAL DE LA MUESTRA	3.497.652	2.491.057	3.460.303	+	39
RESTO	448.849	253.700	303.087		
TOTAL IMPORTACION	3.946.501	2.744.757	3.763.390		
PARTICIPACION DE LA MUESTRA	88,6 %	90,8 %	91,9 %		

NOTA: Los capítulos se encuentran ordenados de acuerdo a su importancia en 1976.
FUENTE: I.N.D.E.C.

RESULTADO DE LA PRESENCIA ARGENTINA EN LA XII FERIA INTERNACIONAL DE BOGOTA

Positivos resultados obtuvo la participación argentina en la XII FERIA Internacional de Bogotá, realizada en la capital colombiana en la segunda quincena de julio último. Concurrieron a esa 40 países cuyos sectores oficiales ocuparon 32 pabellones y 8 fueron utilizados por empresas privadas.

La composición general de la muestra se caracterizó por la exhibición de un 90 por ciento de maquinarias y bienes de capital y el 10 por ciento restante de productos de consumo.

La exposición fue visitada en esa oportunidad por más de dos millones de personas, lo que constituyó un récord respecto a ediciones anteriores y puso en evidencia el interés que la misma despertó en el ámbito interno y externo de Colombia.

PABELLON ARGENTINO

La Argentina estuvo presente con un pabellón de 900 metros cuadrados cubiertos y 800 metros cuadrados al aire libre, en el que 32 firmas exhibieron sus productos bajo la organización y conducción de la Secretaría de Estado de Comercio y Negociaciones Económicas Internacionales.

Es de señalar que la exhibición argentina alcanzó un valor de 450.000 dólares y se compuso casi exclusivamente de maquinarias, tales como: cosechadoras, envasadoras de productos alimentarios, maquinarias para la industria plástica, para fabricación de calzado, para recuperación y renovación de neumáticos, para panadería, para imprentas y una completa línea de máquinas-herramientas, motocompresores, herramientas hidráulicas y ma-

nuales, ordeñadoras, molinos, tractores y otros.

LAS VENTAS

Al finalizar la FERIA y de acuerdo a los informes suministrados por las firmas que exhibieron sus productos en el pabellón argentino se registraron ventas de entregas inmediatas por valor de 2.500.000 dólares y para envíos dentro de los seis meses por 6.400.000 dólares, lo que hace un total de 8.900.000 dólares.

Este monto tiene particular relevancia por cuanto es el más significativo hasta el presente tomando en cuenta los resultados obtenidos en ediciones anteriores de dicha exposición. El nivel de ventas, en este caso representó un aumento superior al 100 por ciento al registrado durante la última participación argentina en la FERIA de Bogotá que ocurrió en julio de 1974.

Cooperación Agropecuaria

ACCION CONJUNTA PARA EL DESARROLLO AGROPECUARIO COLOMBIANO

Se realizó recientemente en la ciudad de Bogotá la I Reunión Técnica Agropecuaria con la República de Colombia. Dicha reunión fue realizada de acuerdo con lo dispuesto en el Acta de la III Reunión de la Comisión Mixta Argentino-Colombiana, en el sentido de instrumentar un Acuerdo de Cooperación Agropecuaria entre los dos países.

La delegación argentina a la referida reunión, que fue presidida por el Consejero Económico y Comercial Néstor E. Stancanelli, de la Secretaría de Estado de Comercio y Negociaciones Económicas Internacionales, contó con la participación de representantes de la Secretaría de Estado de Agricultura y Ganadería, de las Juntas Nacionales de Carnes y Granos y del Instituto Nacional de Tecnología Agropecuaria.

La representación desarrolló un intenso programa de actividades que comprendió la realización de exposiciones sobre el sistema institucional argentino de cooperación técnica, el estado de situación de la producción, comercialización y acciones de promoción e investigación en materia de cereales, oleaginosos, carnes, leche, pastos, forrajes, ovinos, lanas, semillas y sanidad animal y la negociación de los ofrecimientos y demandas recíprocas de cooperación.

Acta

Como resultado de las negociaciones se suscribió un Acta Final en la que se determinaron como

áreas de interés para las partes, además de las indicadas, la mecanización agrícola y cultivos tropicales.

Respecto de la modalidad de cooperación, se acordó que ésta se concretará mediante el desarrollo en forma conjunta de programas en las áreas señaladas, el intercambio de personal científico y técnico, de literatura e información, de material biológico y de instrumental y equipo; la realización de cursos de capacitación y la prestación de asesoramiento técnico. De este modo, las entidades especializadas de ambos países, interesadas en programas específicos, podrán darles curso mediante simple intercambio de notas.

En cuanto a los mecanismos de financiación se convino en la reunión en que la parte receptora correrá a cargo de los gastos que determine la ejecución de los programas específicos y que, a fin de facilitar el cumplimiento del Acuerdo, los dos países gestionarán apoyo financiero ante los organismos internacionales con competencia en la materia.

Cabe añadir finalmente que, con la suscripción del Acta de la I Reunión Técnica de Cooperación Agropecuaria entre las repúblicas de Colombia y Argentina, se ha dado un paso significativo para la intensificación de las relaciones recíprocas, teniendo en cuenta la importancia de la cooperación técnica, como herramienta de difusión de tecnología y de vía indirecta de desarrollo del comercio.



INDUSTRIA PETROLERA ARGENTINA EN AMERICA LATINA

Tras una gira que abarcó Venezuela, México, Colombia, Ecuador y Perú, a principios de agosto regresó al país una misión de empresarios y prestatarios de servicios para la industria petrolera.

El objetivo principal de la representación, que tuvo el patrocinio de la Secretaría de Estado de Comercio y Negociaciones Económicas Internacionales, consistió en evaluar los mercados visitados, analizar canales de acceso y métodos de comercialización, así como ponerse en contacto con firmas importadoras y de representación. Como cuestión secundaria procuró la concertación de ventas y el estudio de posibilidades de complementación industrial.

Como resultado de la gira, se realizaron operaciones comerciales, se emprendieron gestiones tendientes a alcanzar acuerdos de complementación industrial, algunos de los cuales se encuentran en vías de formalización.

También la representación discutió modalidades de concertación de negocios que pueden, por ejemplo, involucrar el intercambio de petróleo crudo por bienes y equipos para la industria petrolera. Asimismo, mantuvo contactos con posibles representantes e importadores de los distintos países que visitó.

Es de señalar que la sociedad del Estado Yacimientos Petrolíferos Fiscales participó en la gira con el objeto de avalar la calidad de los productos que proveen las empresas del sector, el cual abastece el 90 por ciento de las necesidades de equipos y servicios de la empresa petrolera estatal.

La misión estuvo integrada por las siguientes empresas: Alfredo Evangelista y Cía. S.A.; Caballero y Cía. S.A.; Betyr S.A.; Centro de Maquinarias Industriales S.A.; Cíntolo Hnos. Metalúrgica S.A.; CTDI S.A.; Dallas Instrumentos S.A.; Delga S.A.; Diacron S.A.; Diamant Boart Arg. S.A.; Fiat Concord; Industrias Mag. S.A.; Kobe Argentina S.A.; M. Royo S.A.; Polimecánica S.A.; Siam Di Tella Ltda.; Trevisán Hnos. y Válvulas LVM S.A.

La representación de empresarios y prestatarios de servicios para la industria petrolera resultó indudablemente positiva para los intereses del sector empresario específico. Su programación, junto con otras misiones empresarias, responde a la política de promoción comercial de los intereses económicos argentinos en el exterior que está encarando el Ministerio de Economía a través de la Secretaría de Estado de Comercio y Negociaciones Económicas Internacionales.

MISIONES COMERCIALES PARA LA APERTURA DE NUEVOS MERCADOS

En el segundo semestre de este año, misiones comerciales de Argentina habrán de partir hacia Europa, Medio Oriente y los Estados Unidos.

En Septiembre —y en una primera etapa— se ha previsto el envío de delegaciones al Canadá, los Estados Unidos, República Federal de Alemania, Austria, Reino Unido, Francia, Africa Occidental, el Benelux, Brasil, República Popular China, República de Sudáfrica, países árabes del Golfo Pérsico e Irán. También habrán de organizarse misiones a la Comunidad Económica Europea en su conjunto.

En una segunda etapa, a cumplirse desde abril próximo, se incluirán misiones a varios países de América Latina y

el Caribe, Japón y Lejano Oriente, y Europa Oriental.

El propósito fundamental de la Secretaría de Estado de Comercio y Negociaciones Económicas Internacionales, que está promoviendo estas misiones, es el de posibilitar la apertura de nuevos mercados a la producción local, sin que ello implique descuidar aquellos mercados considerados tradicionales por la Argentina.

A través de las visitas previstas y de las consejerías económicas acreditadas, se pretende también hacer saber a los posibles compradores de productos argentinos, que es firme convicción de los exportadores locales estar permanentemente en la oferta internacional.



RECORD EN LOS EMBARQUES DE LA COSECHA GRUESA

En siete meses, los embarques de granos correspondientes a la cosecha gruesa de la última campaña, llegaron a 9.469.721 toneladas. Este registro de exportaciones, que no tiene precedentes en la historia del país, superó en un 28,2 por ciento al volumen logrado en igual período del año anterior.

Los embarques a cargo de la Junta Nacional de Granos durante el mes de julio último, por su parte, totalizaron 2.200.914 toneladas, cifra superior en un 13,4 por ciento a la del mismo mes del año pasado. También en este caso, el nivel registrado es el más alto de la serie histórica para dicho mes.

Por producto, el total de los despachos en los siete primeros meses fue el siguiente: maíz, 4.119.723 toneladas; sorgo, 3.150.060; Oleaginosas, 2.199.938 toneladas.

Por último, es de señalar que el total de embarques correspondientes a 1978 es equivalente a las dos terceras partes del saldo exportable estimado para la cosecha 1977/1978.

COSECHA GRUESA —maíz, sorgo, soja y girasol— (total embarcado al 31/7/78)

1969	4.672.348 t
1970	5.287.993 t
1971	5.883.388 t
1972	2.730.559 t
1973	3.670.093 t
1974	5.021.744 t
1975	4.366.934 t
1976	3.687.692 t
1977	7.357.621 t
1978	9.469.721 t

EMBARQUES DE GRANOS EN EL MES DE JULIO

1969	606.055 t
1970	1.059.845 t
1971	944.169 t
1972	467.792 t
1973	1.303.674 t
1974	1.124.712 t
1975	779.514 t
1976	1.181.727 t
1977	1.939.921 t
1978	2.200.914 t

Oleaginosos

EXCEPCIONAL RENDIMIENTO EN LA COSECHA DE LINO

De excelente puede calificarse el resultado de la producción de lino oleaginoso durante la campaña 1977/78. La estimación final de la cosecha, realizada por el Servicio Nacional de Economía y Sociología Rural, dependiente de la Secretaría de Estado de Agricultura y Ganadería arrojó una producción de 810.000 toneladas. Este volumen revela

un incremento de un 31 por ciento respecto de la campaña anterior y de un 102 y 79 por ciento sobre los promedios del quinquenio y decenio últimos.

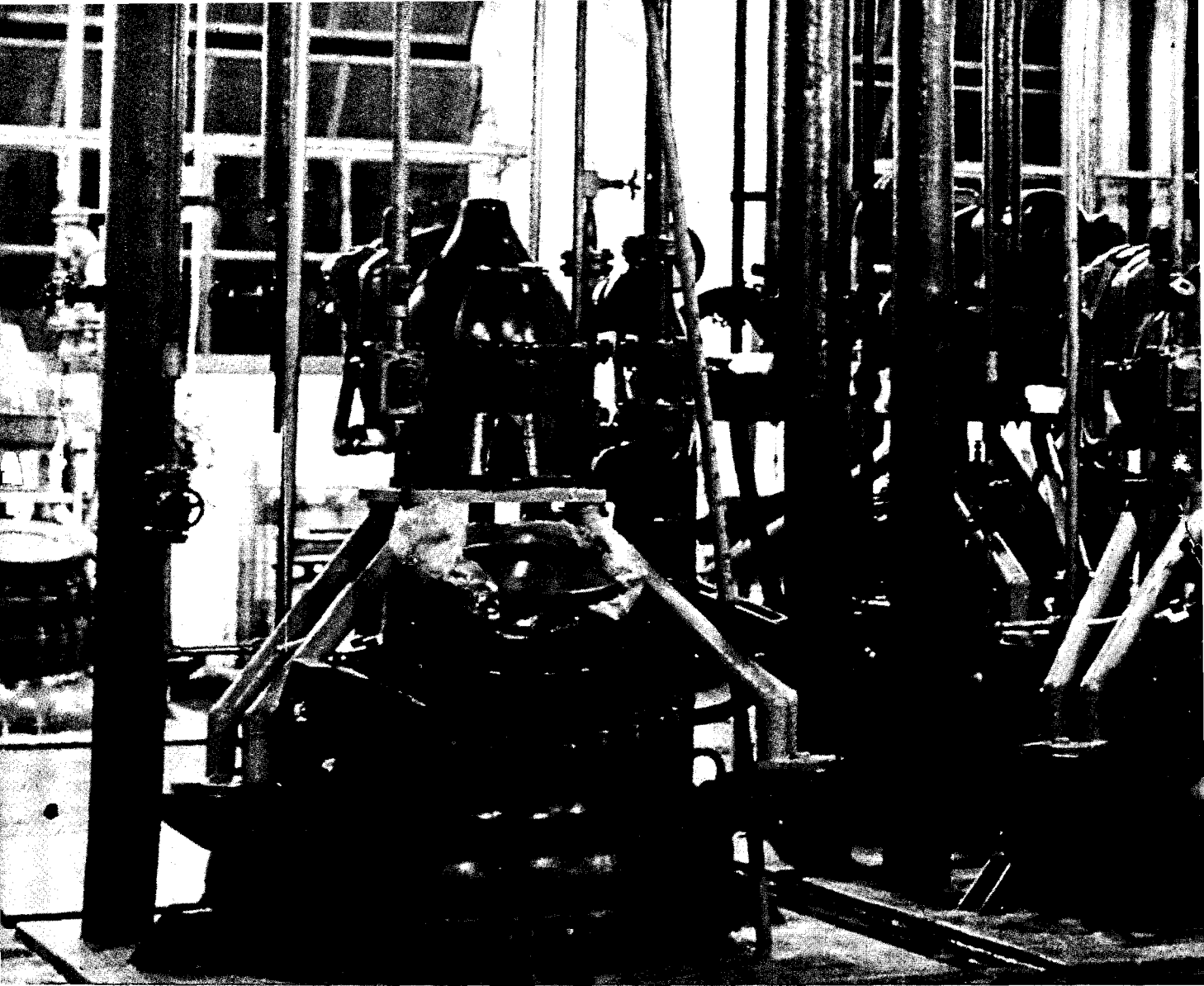
Las favorables condiciones climáticas imperantes en Buenos Aires, principal productora de lino, favorecieron las siembras inicialmente planificadas. Las áreas cultivadas evolucionaron,

en general, satisfactoriamente. Debido a ello, el volumen del producto de la provincia resultó superior en un 46,5 por ciento al logrado en el ciclo precedente.

De igual modo, en la provincia de Santa Fe el volumen producido ascendió a 130.000 toneladas, magnitud mayor en un 63 por ciento al obtenido en la cosecha última.

ESTADISTICA RETROSPECTIVA - TOTALES DEL PAIS

PERIODO	SUPERFICIE CULTIVADA	SUPERFICIE COSECHADA	RTO./HA. KGS.	PRODUCCION TONELADAS
PROMEDIO	Ha.	Ha.		
1972/73 - 1976/77	527.300	490.340	816	400.340
1967/68 - 1976/77	669.050	595.296	761	453.230
AÑO				
1967/68	711.030	616.300	625	385.000
1968/69	878.600	809.500	630	510.000
1969/70	952.000	790.800	809	640.000
1970/71	973.300	833.800	816	680.000
1971/72	538.800	450.860	700	315.600
1972/73	508.500	441.100	748	330.000
1973/74	414.600	389.600	762	297.000
1974/75	520.000	500.600	761	380.700
1975/76	471.400	446.400	845	377.000
1976/77 (*)	722.000	674.000	915	617.000
1977/78 (*)	950.000	884.000	916	810.000



LA INDUSTRIA DE PRO

La sanidad animal en la República Argentina, constituye una antigua e intensa preocupación, dado que la producción de carnes para su consumo y exportación es uno de sus pilares básicos en las actividades económicas.

Más de 60 millones de bovinos, 38 millones de ovinos, 2,5 millones de equinos, etc., tienen su cobertura de aprovechamiento y su condición de importante

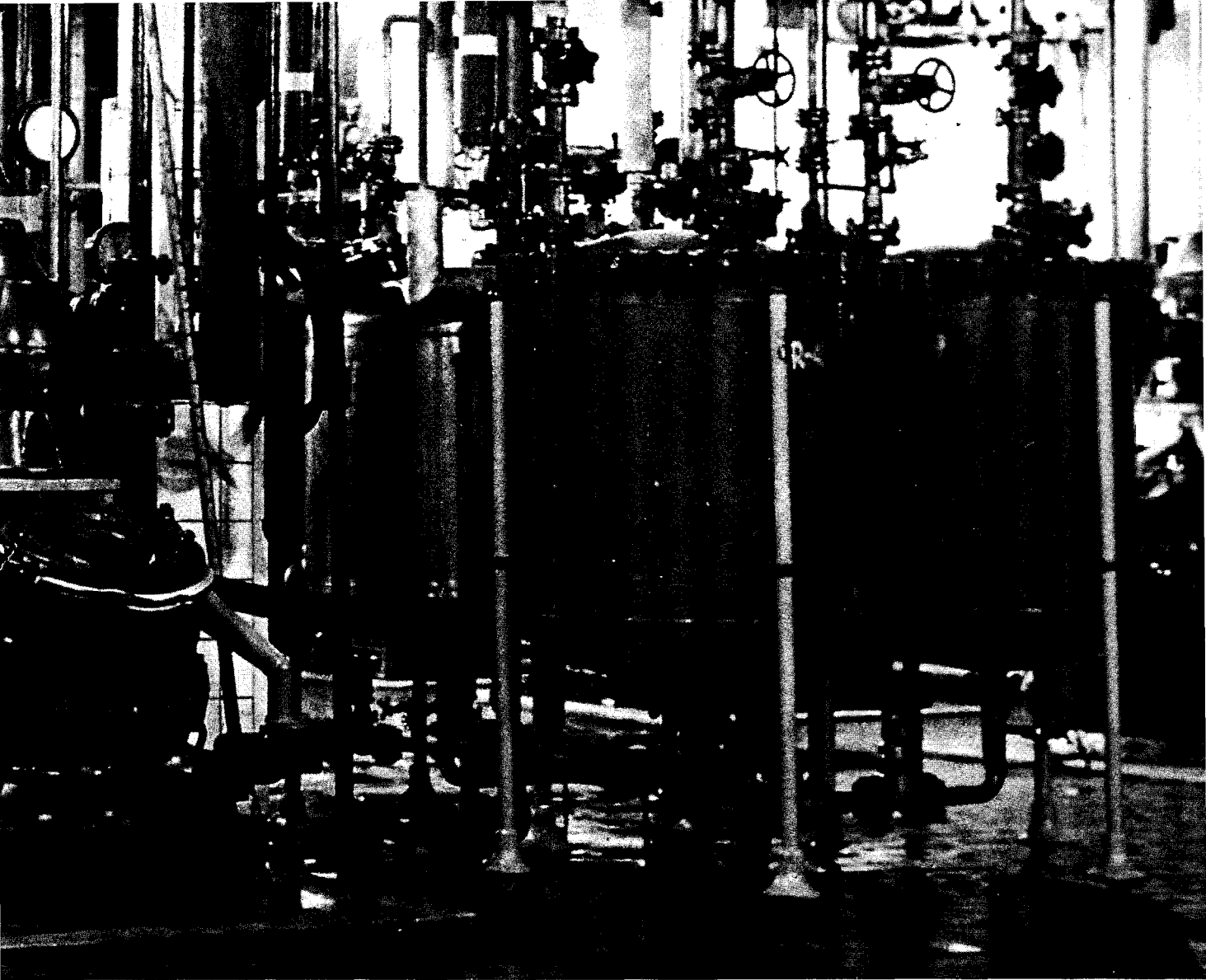
fuente de divisas, en la producción local de fármacos veterinarios. Si a ello se le agrega más de 130 millones de aves y casi 5 millones de porcinos, la importancia del buen estado de salud del animal muestra como esa riqueza argentina sólo puede cubrir sus fines al amparo de esta actividad sanitaria.

Situación

Hoy en día, tanto las vacunas

como los antiparasitarios internos o externos, los antibióticos, premezclas, los suplementos alimenticios y otras especialidades veterinarias son íntegramente producidas en el país por un total de aproximadamente 120 empresas.

De los cuatro pilares básicos para la producción (sanidad, alimentación, genética y manejo) la industria veterinaria participa activamente en los tres prime-



DUCTOS VETERINARIOS

IV CONFERENCIA MUNDIAL DE PRODUCCION ANIMAL

Al cierre de esta edición, en los salones del Centro Cultural Gral. San Martín, de Buenos Aires, comenzó a desarrollarse la IV Conferencia Mundial de Producción Animal.

El tema central de la conferencia, a la que concurren 1.200 especialistas de los cuales 600 son extranjeros, está dedicado a los sistemas de producción animal. Al respecto, se entiende como tales a la interacción e integración de los recursos físicos, biológicos y socio-económicos que conforman los procesos de producción animal.

En la reunión se analizan, también, los factores que condicionan la generación y aplicación del conocimiento científico, así como el impacto y la relevancia de los recientes avan-

ces en la investigación sobre la eficiencia de sistemas de producción animal.

A través de la realización de este tipo de conferencias, la Asociación Mundial para la Producción Animal, procura contribuir a una mayor comunicación entre los profesionales vinculados a la generación y transferencia de tecnología, creando el marco adecuado para la revisión de los problemas de orden científico-técnico, educacional, económico y social que puedan afectar a la producción. Anteriormente, y con el mismo fin, la entidad mundial organizó conferencias en Roma (1963); Maryland, EE. UU. (1968) y en Melbourne, Australia (1973). En esta oportunidad, Buenos Aires fue elegida sede de estas reuniones quinquenales.

ros. Pero es en el área de la sanidad donde hasta ahora se concentra la mayor inversión de ese sector.

La lucha obligatoria en todo el país contra la fiebre aftosa y los planes progresivos de lucha contra la garrapata, brucelosis, etc., han desarrollado una alta capacitación industrial y un éxito reconocido.

Bastaría citar como ejemplo la incorporación de extensas áreas rurales como zonas "libres de garrapatas", luego de un persistente trabajo gubernamental y de los ganaderos para eliminar tan perjudicial parásito, de millones de hectáreas, por el sistema de "frontera móvil por barrido". Esta campaña no hubiera sido posible sin productos garrapaticidas (en muchos casos desarrollados en el país), adaptados al medio y a las exigencias de calidad de las autoridades sanitarias.

La fiebre aftosa, enfermedad que necesita para su control y erradicación de una vacunación preventiva y manejo sanitario, encuentra a través de la industria una producción de vacunas de primera calidad.

Producción

Los laboratorios productores abastecen hoy las necesidades de 60 millones de vacunos, que deben ser inoculados tres veces al año. Al mismo tiempo colaboran con otros países ya sea a través de transferencia tecnoló-

gica o por la exportación del producto terminado. A través del más riguroso método conocido, el Estado por su parte, controla la producción sobre las partidas envasadas.

La aplicación de vacunas es sólo una parte del conjunto de medidas necesarias para la prevención de enfermedades. Y es también un desafío técnico y económico que la industria acepta día a día: 900.000 litros de productos terminados para una enfermedad dan cabal medida de ello.

No escapa al aporte de la industria, el desarrollo de la producción avícola en Argentina. Alimentación y sanidad, puntos críticos de esta intensiva producción están basados en la provisión de nutrientes, vacunas y terapéuticos. En este renglón se destaca la importante producción de antibióticos nacionales, fuente también de divisas por exportación y sustitución.

La industria veterinaria participa también en la elaboración de productos destinados a prevenir la transmisión de enfermedades de los animales al hombre (antropozoonosis). Este capítulo de la medicina social recibe el fructífero apoyo de las empresas farmacéutico-veterinarias. Basta señalar la elevada producción nacional de vacunas antirrábicas y, recientemente, el aporte a los gobiernos provinciales de un nuevo principio activo para erradicar flagelos sociales como la hidatidosis.

Acción

La capacidad de la industria no se agota en la producción de fármacos y biológicos, sino que llega hasta el productor pecuario por medio de la tarea de "extensión tecnológica".

Más de 390 profesionales que trabajan en las empresas de elaboración, llevan al campo a través de todos los medios de difusión, las nuevas técnicas que permiten una mejor y más rentable producción.

También los 3.300 veterinarios que trabajan en las áreas rurales, reciben el apoyo científico de la industria a través de sus centros de documentación, participación y organización de congresos, simposios, etc.

Desde otro ángulo, no bastaría una amplia gama de productos si no existiera una razonable y calificada cantidad de profesionales veterinarios que transmita y aplique los conceptos tecnológicos. Así es que la industria veterinaria argentina distribuye su producción a través de, aproximadamente, 2.550 farmacias veterinarias, en las que generalmente un profesional de ese sector de la medicina es el responsable.

Exportación

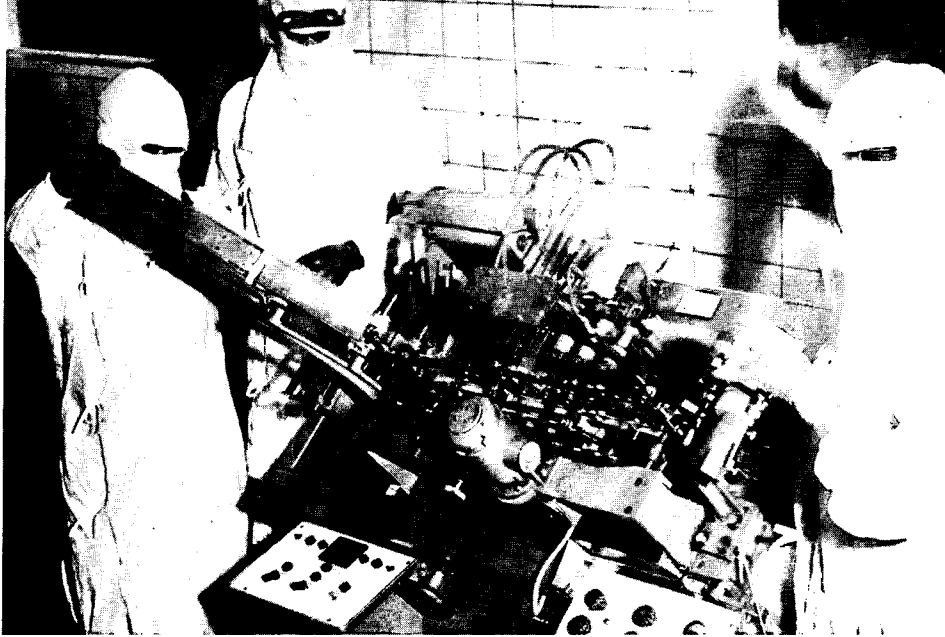
La industria veterinaria local incursiona con buenos resulta-

dos en la exportación de sus productos. Entre los países compradores figuran Uruguay, Paraguay, Chile, Bolivia, Brasil, México, Ecuador, Venezuela, Guatemala, Honduras, Costa Rica, Panamá, El Salvador, Estados Unidos, Filipinas, Corea, Japón, Taiwán.

Si en un principio los productos veterinarios significaron exportaciones ocasionales, dado el nivel de desarrollo y calidad que lograron con el tiempo se convirtieron en permanentes y de crecimiento constante. De tal modo, que los mercados de la ALALC, del Pacto Andino y del resto de América son mercados naturales para la exportación de los mismos.

En lo que hace al mercado interno, las ventas de productos veterinarios en el último decenio arrojaron un aumento firme para elevarse en más de un 150 por ciento del año base.

La producción ganadera de Argentina, tiene dos vías de comercialización: el mercado externo que abastece con el 15 al 20 por ciento de la producción y el mercado interno que consume del 80 al 85 por ciento de la carne industrializada. Dentro de este esquema, la industria veterinaria aporta la necesaria tecnología a través de una amplia serie de productos cuyos efectos sobre la producción son ya aceptados y reconocidos.



La elaboración de muchos productos veterinarios requieren ambientes estériles para su procesamiento.

JORNADAS VETERINARIAS INTERNACIONALES

Especialistas de once países, así como de la Organización Panamericana de la Salud (OPS/OMS) y de la Organización para la Agricultura y la Alimentación (FAO), participarán entre el 5 y el 11 de noviembre próximo de las Sextas Jornadas Internacionales de la Facultad de Ciencias Veterinarias de la Universidad Nacional de La Plata, en cuyo transcurso se tratarán aspectos relacionados con la sanidad animal.

En efecto, anunciaron su participación expertos de los Estados Unidos, República Federal Alemana, Canadá, Australia, Holanda, Gran Bretaña, España, Francia, Italia, Israel y Japón. Los trabajos que serán presentados versarán esencialmente sobre higiene de los alimentos, microbiología y parasitología veterinaria, patología clínica veterinaria, producción y reproducción animal.

Asimismo, serán pronunciadas conferencias especiales sobre simbiosis entre higiene y tecnología en carnes, diseño de plantas de faena con tratamiento de afluentes y efluentes; se desarrollarán mesas redondas sobre cuestiones tales como limitaciones de origen sanitario en el comercio de carnes o sobre normas y reglamentaciones.

También tendrán lugar diversos simposios sobre procesamiento de faena; avances en la aplicación del frío en carnes; carnes preparadas; contaminaciones y residuales y microbiología de las carnes.

Escenario de estas jornadas científicas será, precisamente, la Facultad de Ciencias Veterinarias, calles 60 y 118, 1900 La Plata, Argentina.

NUCLEAMIENTO DE LA INDUSTRIA

La Cámara de la Industria de Productos Veterinarios (CAPROVE), con sede en la calle Hipólito Yrigoyen 850 (escritorios números 128/130), Buenos Aires, desde el año 1946 agrupa a los más importantes establecimientos industriales, siendo su principal objetivo el desarrollo y la protección de los intereses del sector y, en primer término, la investigación y difusión de la ciencia de los productos veterinarios en su faz práctica, como también la cobertura integral de las necesidades de la sanidad animal, un cuidadoso control de la ética empresarial y una estrecha colaboración con los órga-

nos específicos del Gobierno de la Nación.

En tal sentido, el constante incremento de la aplicación de vacunas y las intensas campañas de difusión sobre su conveniencia, apoyando todas las normas oficiales sobre obligatoriedad, técnicas, zonas, períodos, frecuencias y condición mínima —en constante aumento— de la calidad y eficacia de los fármacos veterinarios, han contribuido en escala no despreciable al evidente mejoramiento del ganado en las diversas razas, tanto de prevención como de tratamiento de las zoonosis.

Por otra parte, las modernas

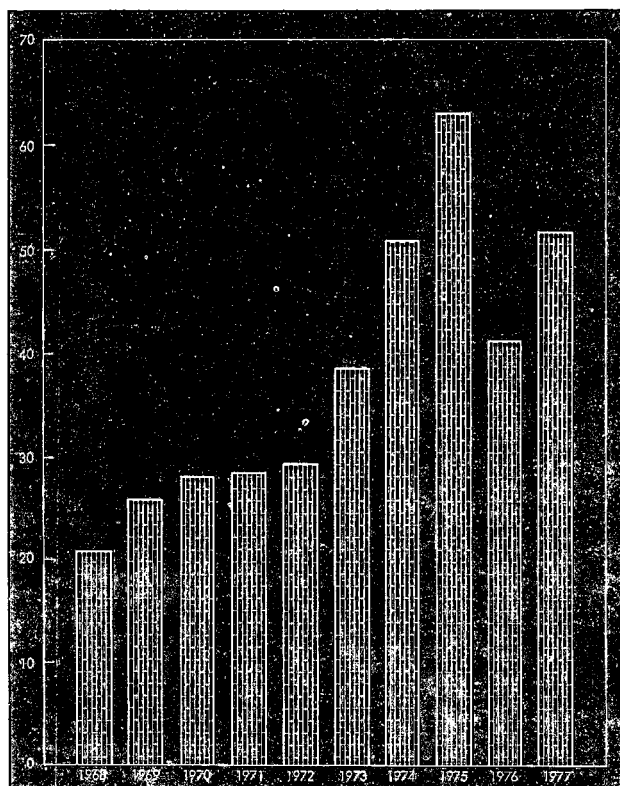
técnicas aplicadas por sus asociados incluyen una constante preocupación por mantener costos sanitarios para los distintos animales en una muy baja relación con referencia a los precios de mercado de los mismos. Un ejemplo de ello es el costo general de mantenimiento sanitario de los bovinos. Es el más bajo del mundo relacionado con la alta calidad y eficacia de los diferentes productos.

La industria veterinaria emplea, en forma directa, a alrededor de 4.000 personas, de las cuales cerca de 3.200 trabajan en establecimientos agrupados en CAPROVE (98 en total).

EVOLUCION DEL MERCADO ARGENTINO

DE PRODUCTOS VETERINARIOS

en miles de dólares corrientes



VENTA DE PRODUCTOS VETERINARIOS (MERCADO INTERNO) EN U\$S

	1976	1977
Vacunas	10.339.000	11.663.450
Otras especialidades veterinarias	9.796.140	7.031.470
Antiparasitarios externos	9.169.710	12.713.860
Antibióticos	3.831.910	4.693.200
Premezclas	2.951.240	7.277.650
Suplementos alimenticios	280.950	262.030
Total	41.053.050	51.250.120

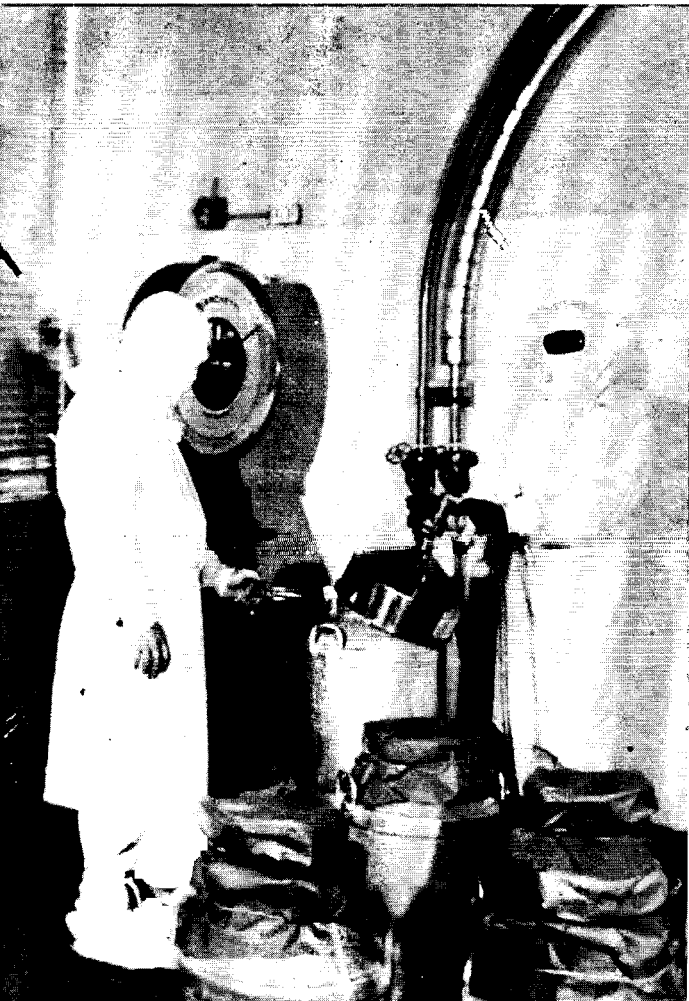
VENTAS DE PRODUCTOS BIOLÓGICOS EN U\$S

	1976	1977
Ganado mayor		
Antiaftosa	6.803.380	7.746.000
Carbunco	196.990	195.420
Mancha	315.250	289.810
Brucelosis	645.900	455.740
Porcinos		
Varias vacunas	572.300	80.080
Aves		
Newcastle	464.720	566.060
Marek	167.310	245.350
Otras varias	223.200	422.760
Animales domésticos		
Varias vacunas	403.190	361.380
Otros productos biológicos	546.760	1.300.850
Total productos biológicos	10.339.000	11.663.450

Agentes adrenérgicos
 Agentes anticolinérgicos
 Agentes colinérgicos
 Agentes heparinoides
 Anabólicos
 Analépticos cardiovascular-respiratorios
 Analérgicos
 Analgésicos-antipiréticos
 Anestésicos locales
 Antibióticos
 Antibióticos y asociados
 Antidiarréicos y antisépticos intestinales
 Antieméticos
 Antiespasmódicos
 Antihistamínicos
 Antiinflamatorios no hormonales
 Antiinflamatorios hormonales
 Antiparasitarios externos
 Antiparasitarios internos antihelmínticos
 Antiparasitarios internos protísticas
 Antiparasitarios internos saguapípidas
 Antipruriginosos
 Antireumáticos
 Antisépticos broncopulmonares

Antisépticos urinarios
 Arsénico y arsenicales
 Calcificantes
 Carminativos
 Cáusticos
 Cicatrizantes y queratoplásticos
 Coagulantes
 Coccidiostáticos y coccidicidas
 Cosmética
 Cremas de ordeño
 Curabicheras y repelentes
 Desinfectantes
 Desodorantes
 Diluyentes de semen
 Diluyentes para soluciones parenterales
 Diuréticos
 Energéticos
 Estimulantes de las defensas orgánicas
 Estimulantes ruminales
 Evacuantes-purgantes
 Fungicidas
 Gotas nasales
 Hematógenos
 Hepatoprotectores
 Hormonas
 Identificación de hacienda
 Instrumental

Antitóxicos
 Iodados
 Lubricantes
 Medicación intramamaria
 Modificadores orgánicos
 Neurotóxicos
 Nitrofuranos
 Nitrofuranos y Asociados
 Nutrición
 Oftálmicos
 Otálgicos
 Pesarios
 Pietín
 Psicofármacos
 Reactivos biológicos
 Reconstituyentes
 Revulsivos
 Rodenticidas
 Sales minerales tónicas
 Soluciones electrolíticas
 Soluciones mineralizantes parenterales
 Sueros hiperinmunes
 Sulfas
 Sulfas y asociados
 Vacunas
 Vasodilatadores cerebrales
 Verrugicidas
 Vitaminas
 Vitaminas y asociados



FIRMAS EXPORTADORAS DE PRODUCTOS VETERINARIOS

Bayer Argentina SA, Av. Corrientes 330, 1378-Buenos Aires; **Biona SACIFA**, Varela 580, 1406-Buenos Aires; **Cooper Argentina SACI**, 25 de Mayo 489, 1339-Buenos Aires; **Cyanamid de Argentina SA**, Charcas 5051, 1425-Buenos Aires; **Fuerte Sancti Spiritu SA**, Melincué 2586, 1417-Buenos Aires; **Indoquim SA**, Av. L. N. Alem 896, 1001-Buenos Aires; **Instituto Llorente Argentino SA**, Sgo. del Estero 1235, 1136-Buenos Aires; **Laboratorio Biológico San Jorge SA**, Cochabamba 1577, 1148-Buenos Aires; **Merck, Sharp & Dome (Argentina) SA**, Avenida Belgrano 1370, 1093-Buenos Aires; **Norwich Eaton Argentina SA**, Recuerdos de Provincia 4572, 1407-Buenos Aires; **Nutritional & Co. SA**, Av. Corrientes 1312, 1043-Buenos Aires; **Ogan y Ogan SACI**, Av. Juan B. Alberdi 448, 1424-Buenos Aires; **Pfizer SACI**, Miñones 2177, 1428-Buenos Aires; **Química Estrella SA**, Av. de los Constituyentes 2995, 1427-Buenos Aires; **Química Hoechst SA**, Av. Corrientes 222, 1356-Buenos Aires; **Rafael Kurlat y Cía. SA**, C. Saavedra 2780, 1605-Munro-Buenos Aires; **Smith Kline & French IAC Suc. Argentina**, Bolívar 391, 1066-Buenos Aires; **Squibb SAIC**, Sri. A. Fleming 1653, 1640-Martínez-Buenos Aires.

ELABORADORAS DE PRODUCTOS VETERINARIOS

- Abbot Laboratories S.R.L.**, Sarmiento 1113 - 1041 - Buenos Aires
Agroinco S.A.I.C., San Blas 1885 - 1416 Buenos Aires
Antisárnicos Young S.R.L., Esmeralda 272 - 1035 - Buenos Aires
Argentia S.A.C.I.F.I.A., Hipólito Yrigoyen 2790 - 1090 - Buenos Aires
Arsa S.R.L., 11 de Setiembre 2699 - 1428 - Buenos Aires
Bayer Argentina S.A., Av. Corrientes 330 - 1378 - Buenos Aires
Biona S.A.C.I.F.A., Varela 580 - 1406 - Buenos Aires
Burroughs Wellcome S.A., 25 de Mayo 489 - 1339 - Buenos Aires
Ciba-Geigy Argentina S.A., Arias 1851 - 1429 - Buenos Aires
Compañía Química S.A., Sarmiento 329 1041 - Buenos Aires
Coper Argentina S.A.C.I., 25 de Mayo 489 - 1339 - Buenos Aires
Cyanamid de Argentina S.A., Charcas 5051 - 1425 - Buenos Aires
Chemotécnica Sintyal S.A., Carlos Berg 3669 - 1437 - Buenos Aires
Chinfield S.C.A., Av. B. Ader 3669 - 1605 - Munro - Buenos Aires
Dawe's Laboratories Argentina S.A., Quilmes 52 - 1437 - Buenos Aires
Dismedic S.A.I.C.F., Thames 1144 - 1414 Buenos Aires
Duperial S.A.I.C., Av. Paseo Colón 285 1330 - Buenos Aires
Eli Lilly Argentina S.A., Suipacha 664 - 1008 - Buenos Aires
Essex (Argentina) S.A.I.C., Maipú 1300 1006 - Buenos Aires
Est. Veterinario Calastreme S.A., San Martín 687 - 1004 - Buenos Aires
Estrella-Merieux S.R.L., Av. de los Constituyentes 2995 - 1427 - Buenos Aires
Even S.A.I.C.A., Esmeralda 872 - 1007 Buenos Aires
Farmasa S.A., Av. del Libertador 6796 - 1428 - Buenos Aires
Farquímica S.A., Belzú 1950 - 1636 - Olivos - Buenos Aires
Fuerte Sancti Spiritu S.A., Melincué 2586 - 1417 - Buenos Aires
Holliday Scott S.C.A., Int. Meyer 289 - 1643 - Beccar - Buenos Aires
Impex Limitada S.A., Pedro Echagüe 2437 - 1261 - Buenos Aires
Indoquim S.A., Av. L. N. Alem 896 - 1001 - Buenos Aires
Instituto Científico Paul Hnos. S.A., Bdo. de Irigoyen 439 - 1712 - Castellar - Buenos Aires
Instituto de Especialidades Avícolas S.R.L., Bmé. Mitre 334/38 - 1653 - Villa Ballester - Buenos Aires
Instituto de Sanidad Ganadera S.R.L., Perú 1645 - 1141 Buenos Aires
Instituto Llorente Argentino S.A., Sgo. del Estero 1235 - 1136 - Buenos Aires
Instituto Rosenbusch S.A., Hipólito Yrigoyen 1628 - 1344 - Buenos Aires
Ivem S.A., Av. Independencia 3945 - 1225 - Buenos Aires
John Wyeth Laboratorios S.A., Reconquista 1011 - 1002 - Buenos Aires
Johnson & Johnson de Argentina S.A., Darwin 471 - 1414 - Buenos Aires
Kahl & Co. Ltda. S.A., Av. de Mayo 665 1084 - Buenos Aires
Labinca S.A., Crámer 4130 - 1429 - Buenos Aires
Laboratorios Bagó S.A., Bdo. de Irigoyen 248 - 1072 - Buenos Aires
Laboratorios Bernabó S.A., Terrada 2346 - 1416 - Buenos Aires
Laboratorio Biológico San Jorge S.A., Cochabamba 1577 - 1148 - Buenos Aires
Laboratorio Burnet S.A., Conesa 3050 - 1429 - Buenos Aires
Laboratorio Cimol, Av. Alvarez Thomas 486 - 1427 - Buenos Aires
Laboratorio Elea S.A., Saladillo 2452 - 1440 - Buenos Aires
Laboratorio Ewing-Clinical S.R.L., Av. Corrientes 3169 - 1193 - Buenos Aires
Laboratorio Ferwin, Buenos Aires 136 - 2650 - Canals - Córdoba
Laboratorio Lister S.A.I.C., Catamarca 935 - 1231 - Buenos Aires
Laboratorio Mardubo S.A., Vieytes 937 1828 - Bánfield - Buenos Aires
Laboratorio Med-Vet S.A.I.C., Talcahuano 768 - 1013 - Buenos Aires
Laboratorio Ochi S.A., Ruta 8 Km. 42,800 - 1746 - Fco. Alvarez - Buenos Aires
Laboratorio Osiris S.A., Canalejas 1647 1407 - Buenos Aires
Laboratorio Porta, Avellaneda 368 - 1642 - San Isidro - Buenos Aires
Laboratorio Químico Veterinario Mawcal, Ruta 7 Km. 42,800 - 1746 - Fco. Alvarez - Buenos Aires
Laboratorio Rudavet S.A., Bermúdez 1036 - 1407 - Buenos Aires
Laboratorio Schule S.C.A., Freire 942 - 1426 - Buenos Aires
Laboratorio Schuster S.R.L., Bulnes 2593 - 1425 - Buenos Aires
Laboratorio Upjohn S.A., Maipú 939 - 1006 - Buenos Aires
Laplano S.A., Av. de Mayo 665 - 1034 - Buenos Aires
Lapsa y Laboratorios Pilar S.A., Uruguay y Ruta 8 - 1629 - Pilar - Buenos Aires
Lauda - Laboratorios Unidos de América S.A., Hipólito Yrigoyen 1628 - 1344 - Buenos Aires
Lema S.A.I.C., Constitución 4234 - 1254 Buenos Aires
Merck, Sharp & Dome (Argentina S.A.), Av. Belgrano 1370 - 1093 - Buenos Aires
Montedison Farmacéutica S.A., Arcos 2626 - 1428 - Buenos Aires
Norwich Eaton Argentina S.A., Recuerdos de Provincia 4572 - 1407 - Buenos Aires
Nutrer S.R.L., Ruta 14 Km. 137 - 3260 - Concepción del Uruguay - Entre Ríos
Nutritional & Co. S.A., Av. Corrientes 1312 - 1043 - Buenos Aires
Pérez Hnos. y Cía. S.R.L., Zado 3735 - 1431 - Buenos Aires
Pfizer S.A.C.I., Miñones 2177 - 1428 - Buenos Aires
Proar S.A., Rocamora 4047 - 1184 - Buenos Aires
Productos Roche S.A.Q.I., Fray J. Sarmiento 2350 - 1636 - Olivos - Buenos Aires
Química Estrella S.A., Av. de los Constituyentes 2995 - 1427 - Buenos Aires
Química Hoechst S.A., Av. Corrientes 222 - 1356 - Buenos Aires
Rafael Kurlat y Cía. S.A., C. Saavedra 2780 - 1605 - Munro - Buenos Aires
Rhodia Argentina Q. y T. S.A., La Rioja 301 - 1214 - Buenos Aires
Rovafarm Argentina S.A., Paraná 720 - 1017 - Buenos Aires
Shell Cía. Argentina de Petróleo S.A., Av. Pte. R. S. Peña 788 - 1383 - Buenos Aires
Smith Kline & French I.A.C., Suc. Argentina, Bolívar 391 - 1066 - Buenos Aires
Squibb S.A.I.C., Sri. A. Fleming 1653 - 1640 - Martínez - Buenos Aires
Supercal S.C., Ruta 8 Km. 604 - 5800 - Río Cuarto - Córdoba
Thadeus S.A.C.I.F.I.A., French 2177 - 1643 - Beccar - Buenos Aires
Ufac Sudamericana S.A., 25 de Mayo 578 - 1002 - Buenos Aires
Von Franken S.A.I.C., Gral. Juan Lavalle 2247 - 1602 - Florida - Buenos Aires
Agrocrest S.A., Maipú 42 - 1084 - Buenos Aires
Agropecuaria Integral S.R.L., Río Bamba 962 - 1116 - Buenos Aires
Andina S.R.L., Sarmiento 648 - 1041 - Buenos Aires
Compañía Argentina Ascariscer S.A. I.C., Bmé. Mitre 41 - 3070 - Alcorta - Santa Fe
Elaboradora Argentina de Cereales S.A., Salta 1838 - 1137 - Buenos Aires
Establecimiento Veterinario Jenner S. R.L., Bdo. de Irigoyen 1460 - 1138 - Buenos Aires
Instituto y Laboratorio Alcológico S.A., Luchter 320 - 1702 - Ciudadela - Buenos Aires
Laboratorio Andrómaco S.A., Av. Ing. Huergo 1145 - 1107 - Buenos Aires
Laboratorio Dr. Mattiazzi, 9 de Julio 20 6000 - Junín - Buenos Aires
Moreno Agrovet S.A., México 782 - 1098 Buenos Aires
Ogan y Ogan S.A.C.I., Av. Juan B. Alberdi 448 - 1424 - Buenos Aires
Relam S.A.C.I., Paraguay 880 - 1057 - Buenos Aires
Ricardo de Lucía S.R.L., Rep. de la India 2755 - 1425 - Buenos Aires
R. P. Scherer Argentina S.A., Km. 14 y Av. Márquez - 1650 - San Martín - Buenos Aires
Veterinaria Aimaretti S.R.L., 25 de Mayo 1200 - 2400 - San Francisco - Córdoba

TECNOLOGIA AVANZADA EN UN MODERNO ASTILLERO

Mediante la firma de un convenio, Astilleros Vicente Forte SAMCI, 25 de Mayo 596 (1002 Buenos Aires), viene incorporando desde hace algunos meses asesoramiento y complementación tecnológica e industrial japonesa en su actividad naval. Se destaca al respecto que éste es uno de los resultados logrados a partir de la puesta en vigencia de la nueva Ley de Inversiones Extranjeras.

Vicente Forte es una de las industrias navales argentinas de más acelerado desarrollo. El convenio de asesoramiento y complementación tecnológica e industrial fue firmado por esta empresa con Ishikawajima-Harima Heavy Industries Co. Ltd. del Japón, líder mundial en construcciones navales y que también ha extendido sus actividades a la fabricación de motores a reacción y la construcción de plantas siderúrgicas, papeleras, químicas y usinas eléctricas.

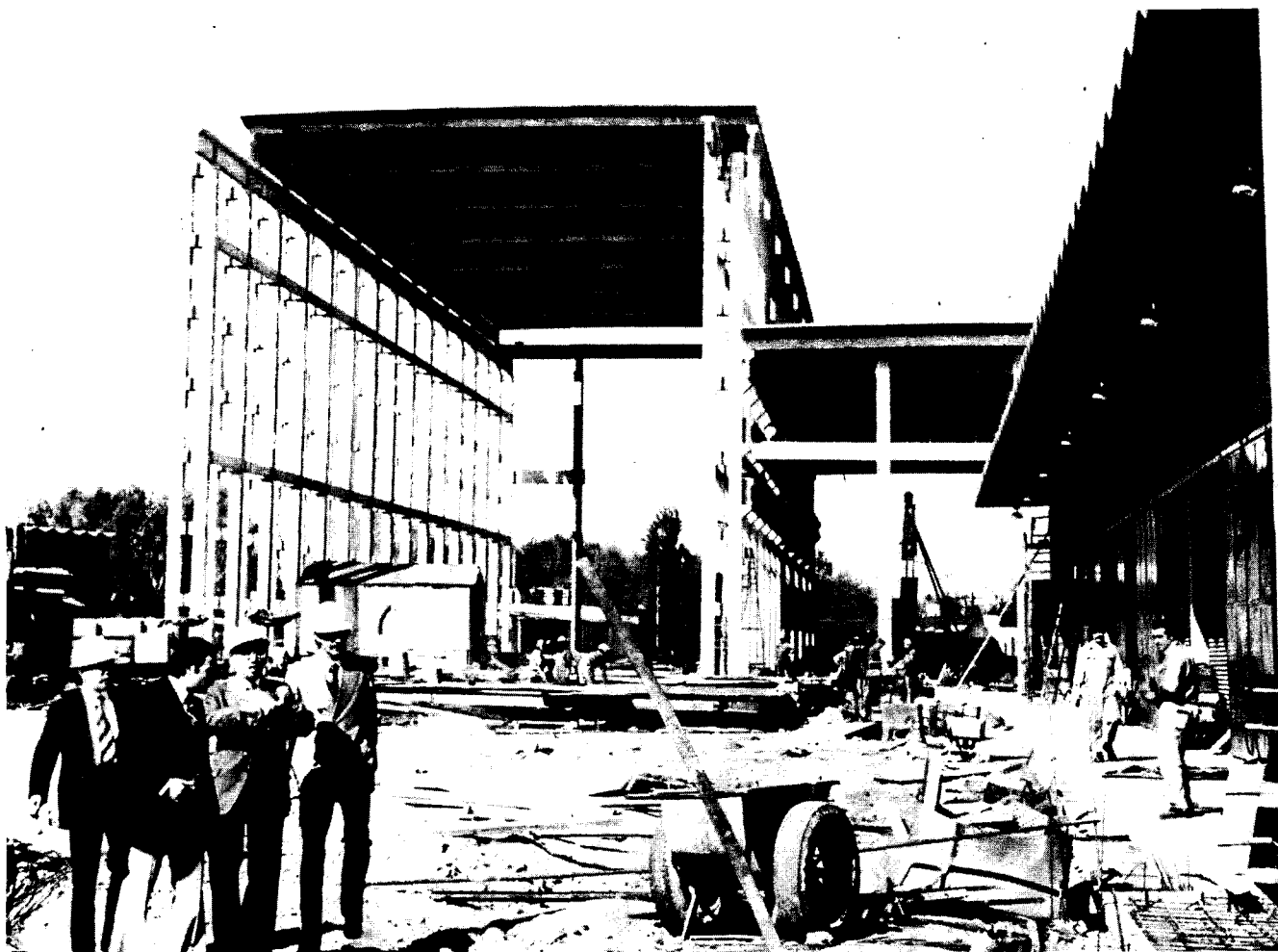
La vinculación establecida entre las dos empresas coincide con el proceso de desarrollo in-

dustrial del astillero argentino, cuya nueva planta se inaugurará este año, así como con sus avances tecnológicos representados por sus ventas en el mercado interno y la apertura del externo a sus remolcadores. También con su objetivo de poner su nivel de producción y de eficiencia a un nivel internacional competitivo.

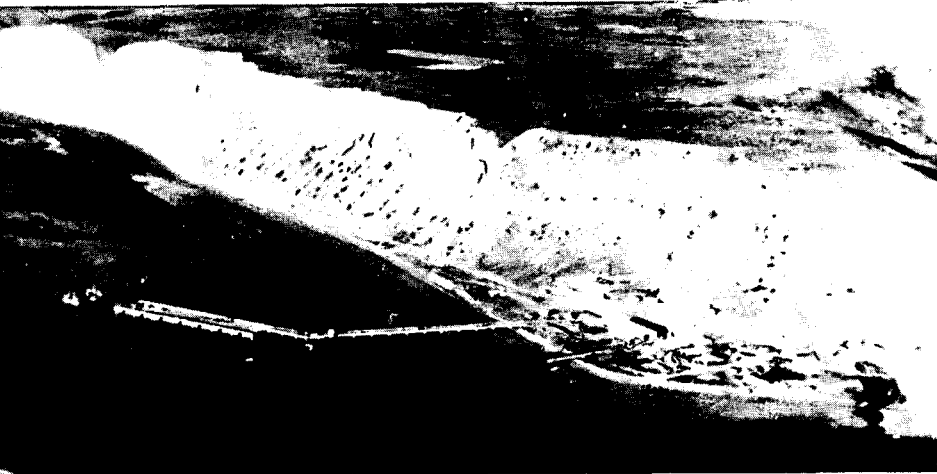
El convenio entre el astillero local y la firma japonesa dio lugar a la firma de dos protocolos sucesivos en diciembre y febrero últimos. Desde entonces, técnicos e ingenieros japoneses trabajan en la planta que Vicente Forte posee en el Tigre, provincia de Buenos Aires, evaluando el potencial actual y futuro del astillero.

En tanto, visitó recientemente la empresa, el director general para el exterior de la firma japonesa, Yotaro Kanoh, motivado por el plan de intensificación de las relaciones comerciales y técnicas acordadas entre ambas empresas.

El director general de Ishikawajima-Harima Heavy Industries Co. Ltd., de Tokio, Japón, Yotaro Kanoh, durante una visita realizada a las nuevas instalaciones que están siendo erigidas en el Tigre.



PUNTA QUILLA: PUERTO AUSTRAL DE AGUAS PROFUNDAS



Sobre el ancho río Santa Cruz de la provincia más austral del continente y a 5 kilómetros de su desembocadura sobre el Atlántico, recientemente fueron inauguradas las obras del Puerto Santa Cruz, en la zona denominada Punta Quilla.

Los trabajos consistieron en la construcción de un muelle de doble frente de atraque de 158 metros de longitud y 30 metros de ancho, un viaducto de acceso al mismo y obras complementarias.

Si bien es considerada en la actualidad como obra de fomento, su construcción se hace altamente necesaria para el desarrollo patagónico en previsión del tremendo empuje que habrá de adquirir la región, al aplicar los esfuerzos tendientes a incrementar la producción de recur-

so naturales en el valle del río Santa Cruz y en la zona marítima de influencia. La estación portuaria se habrá de convertir, entonces, en base de operaciones para actividades en el mar.

Al respecto, en el acto inaugural el secretario de Intereses Marítimos, contralmirante Carlos N. A. Guevara, se refirió a las perspectivas de instalación en ese puerto de empresas pesqueras y algueras. Estas contarían, desde ya con la facilidad de un muelle de aguas profundas, apto para recibir a grandes buques y con un espacio de maniobra y condiciones hidrográficas y meteorológicas favorables para operar con seguridad.

Es de señalar que a dicha ceremonia provenientes de Buenos Aires concurren los emba-

jadores de las repúblicas Federal Alemana y de Corea, Joachim Jaenicke y Chul Nam, respectivamente.

La presencia de los diplomáticos obedece a la posibilidad de que sus países inviertan en la región y radiquen colonias interesadas en el desarrollo y explotación de los recursos de la zona.

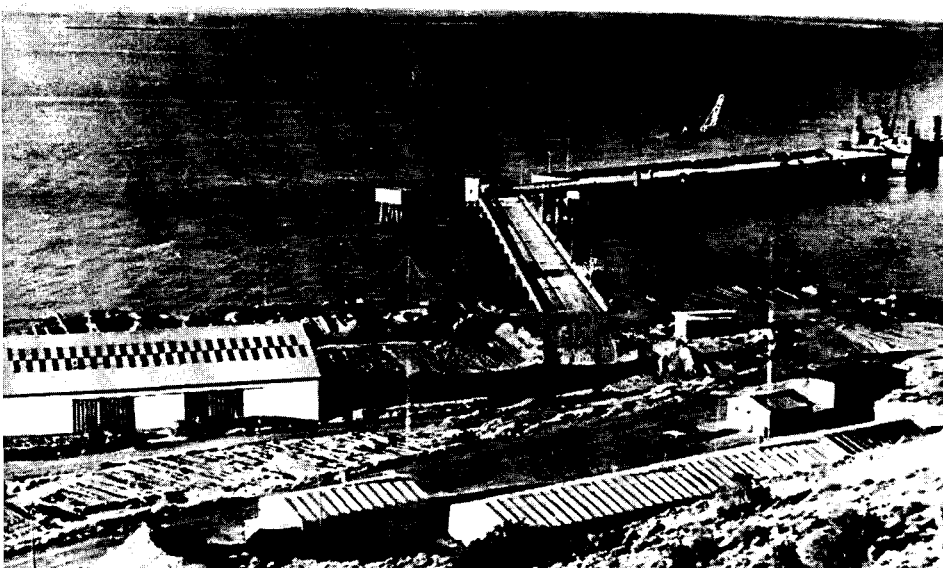
El río Santa Cruz, cuyo cauce se alimenta especialmente del Lago Argentino es un recurso natural para el aprovechamiento hidroenergético comparable o superior a los sistemas de los ríos Limay y Neuquén, cuyo ejemplo característico es la presa hidroeléctrica de El Chocón. En otras palabras, el río Santa Cruz encierra potencial eléctrico para el desarrollo de industrias y agua para una racional explotación agropecuaria en los valles que recorre.

CARACTERISTICAS DE LA OBRA

Como ya se explicó al principio, Punta Quilla está constituida por una plataforma de 158 metros de longitud y 30 metros de ancho basada en una superestructura de hormigón armado, fundada sobre pilotes cilíndricos de acero, de gran diámetro, rellenos de hormigón.

Dos "duques de alba" de 11 por 7 metros complementan al muelle de atraque. Están constituidos por una superestructura de hormigón armado fundado también en pilotes cilíndricos de acero de gran diámetro, rellenos de hormigón y protegidos por defensas de goma y cajones metálicos.

Finalmente, merece señalarse el camino de acceso de tierra al muelle, de 240 metros de largo de 12 de ancho, formado por una superestructura compuesta por vigas premoldeadas

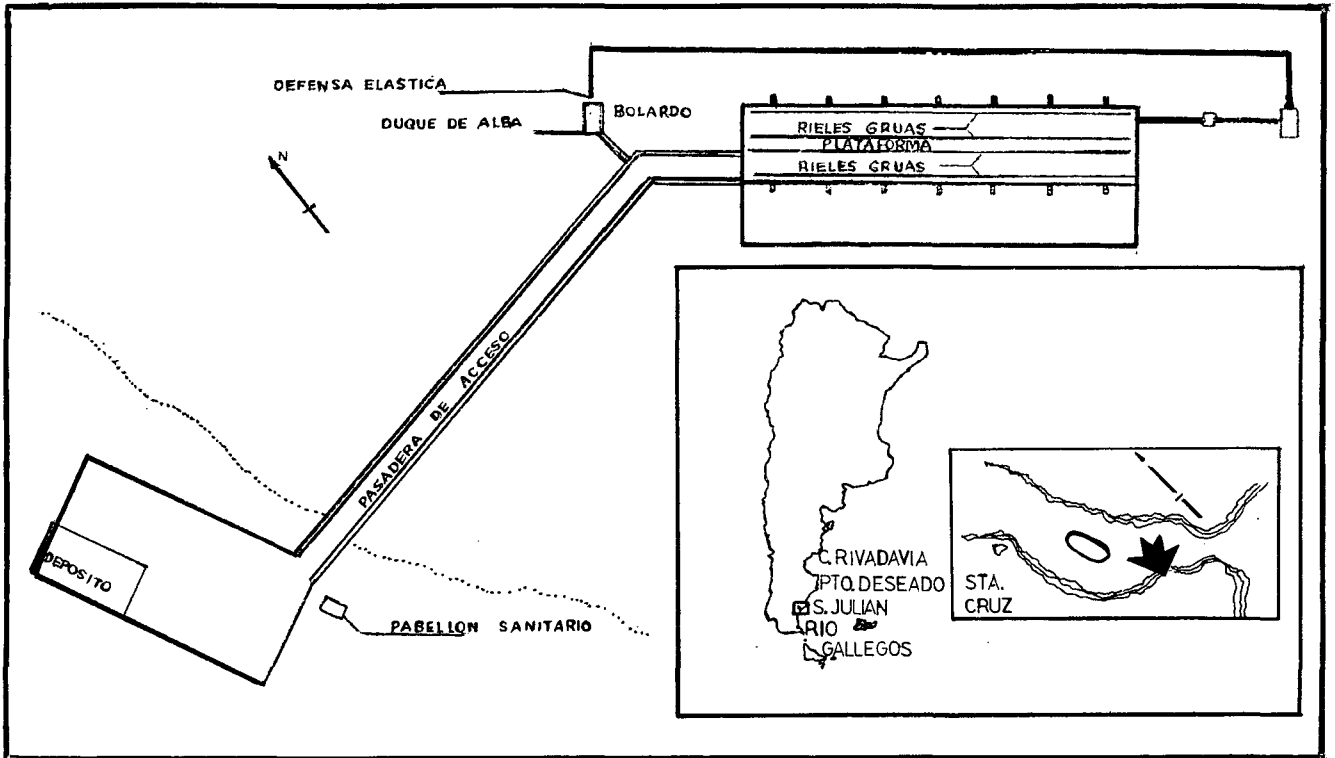


de hormigón armado, que descansan sobre cabezales apoyados sobre pilotes cilíndricos de acero rellenos de hormigón.

Los trabajos estuvieron a car-

go de la empresa Dragados y Obras Portuarias S.A. En ellos empleó 15.000 m³ de hormigón, 850 toneladas de acero en barra, 1.700 toneladas de chapa de

acero. El muelle de Punta Quilla fue proyectado para recibir embarcaciones de 27.000 toneladas de desplazamiento y 9,50 metros de calado.



EL MAYOR GRANELERO DE PABELLON ARGENTINO

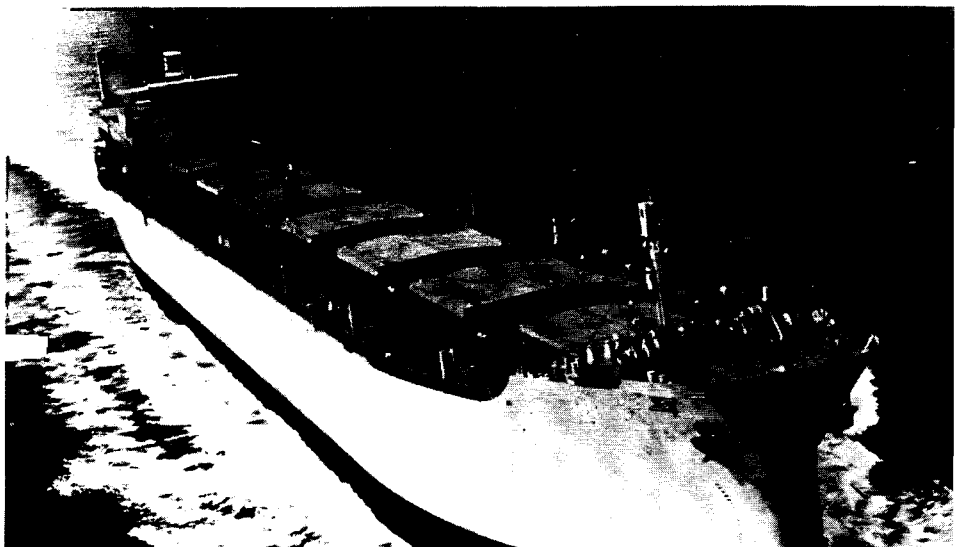
Con un cargamento de carbón procedente de Polonia arribó al puerto de la ciudad de Buenos Aires el buque mercante "Zárate", de 64.572 toneladas de porte bruto. Este granelero es el de mayor porte que hasta el presente se ha incorporado al pabellón argentino.

Construido en 1968 por el astillero Mitsubishi Heavy Ind. Ltd. del Japón, pertenece a la armadora Navimar S.A. (Rivadavia 875 - 1er. piso - Buenos Aires), empresa de capital argentino que posee, además, los buques "Sarandí" y "Jorge S", de 19.072 y 34.400 toneladas de porte bruto, respectivamente.

El "Zárate" tiene una eslora total de 223,90 metros; manga

máxima de 31,70 metros, puntal de 18,35 metros y 43 pies de calado. Está propulsado por un motor diesel Sulzer tipo 6 RD90, de 13.800 B.H.P. que le permite una velocidad de crucero de 15

nudos. Tiene como auxiliares tres motores diesel MAN G 6 V 23,5/33 AL. Sus bodegas, finalmente, están capacitadas para llevar un total de 2.696.704 pies cúbicos de cargamento.





LICITACION DE TRES AREAS PETROLIFERAS

Conforme las facultades otorgadas por la Ley Nº 21.778 (ver Nº 84) y tal como se había anunciado en la edición correspondiente al mes de julio próximo pasado, la empresa estatal Yacimientos Petrolíferos Fiscales ha dado comienzo al llamado a licitación para la exploración y explotación de diversas áreas petrolíferas.

A la fecha se ha procedido a la apertura de los sobres que señalan los montos mínimos de inversión que se comprometen a realizar —en los ya-

cimientos y en un plazo de tres años—, las empresas calificadas por sus antecedentes en las Licitaciones Nº 14-001/02 y 03-78 "Contratación de Trabajos Integrales de Explotación Primaria, Desarrollo y Recuperación Secundaria" para las áreas de **Pampa del Castillo-La Guitarra** en la Provincia del Chubut; **Koluelkaike-El Valle**, Provincia de Santa Cruz y **Anticlinal Campamento** en la Provincia del Neuquén.

Los resultados fueron los siguientes:

AREA PAMPA DEL CASTILLO-LA GUITARRA (Provincia del Chubut)

Empresa	Inversión comprometida
CIA. NAVIERA PEREZ COMPANC S.A.C.F.I.M.F.A.	
SADE S.A.C.C.F.I.M.	
INTER AMERICAN ASOCIADOS S.A.	\$ 38.400.000.000
COMPAÑIAS ASOCIADAS PETROLERAS S.A.	
COMPETROL S.A.	
SERVICIOS RYDER SCOTT S.A.	
TECNICA PATAGONICA S.A.	
AUSPETROL S.A.	
GRAZIANI S.A.C.I.I.C. Y P.	
ASCOT PETROLEUM (ARGENTINA INC.)	
A. J. CRUY Y ASOCIATED INC.	\$ 19.766.400.000
AMOCO ARGENTINA EXPLORATION COMPANY	
BRIDAS S.A.P.I.C.	
ASTRA C.A.P.S.A.	\$ 11.592.000.000

AREA KOLUELKAIKE-EL VALLE (Provincia de Santa Cruz)

Empresa	Inversión comprometida
CIA. NAVIERA PEREZ COMPANC S.A.C.F.I.M.F.A.	
SADE S.A.C.C.I.F.I.M.	
INTER AMERICAN ASOCIADOS S.A.	
Oferta básica	\$ 57.600.000.000
Alternativa	\$ 37.650.000.000

CADIPSA S.A.	
COMPAÑIA QUIMICA S.A.	
QUITRAL CO S.A.I.C.	
TECHINT S.A.	\$ 25.232.000.000
BRIDAS S.A.P.I.C.	
COSPESA S.A.	\$ 22.576.463.000
COMPAÑIAS ASOCIADAS PETROLERAS S.A.	
COMPETROL S.A.	
TECNICA PATAGONICA S.A.	
SERVICIOS RYDER SCOTT S.A.	
AUSPETRO S.A.	
ASCOT PETROLEUM ARGENTINA INC.	
H. J. GRUY AND ASSOCIATES INC.	
GRAZIANI S.A.	\$ 20.800.000.000

AREA ANTICLINAL CAMPAMENTO (Provincia del Neuquén)

Empresa	Inversión comprometida
PLUSPETROL S.A.	
INGENIERIA TAURO S.A.I.C.I.F. Y JAMES A. LEWIS ENGINEERING	\$ 15.441.000.000
BRIDAS S.A.P.I.C.	
AUSPETRO S.A.	
SERVICIOS RYDER SCOTT S.A.	\$ 13.406.374.000
CIA. NAVIERA PEREZ COMPANC S.A.C.F.I.M.F.A.	
SADE S.A.C.C.I.F.I.M.	
INTER AMERICAN ASOCIADOS S.A.	\$ 12.400.314.000
ASTRA S.A.	
INALRUCO S.A.	
A. EVANGELISTA Y CIA. S.A.	\$ 9.710.883.251



SALTA EN LA CONQUISTA DEL CAFE

En un período calculado entre 12 y 15 años, la Argentina llegará a producir el café que consume e, incluso, contará con excedentes destinados a exportación. El descubrimiento de zonas aptas para el cultivo del cafeto ha impulsado decididamente al Estado y a productores agropecuarios a desarrollar su producción, la cual permitirá un ahorro de divisas superior a los 200 millones de dólares anuales que exige actualmente su importación.

ANTECEDENTES

El gobierno de la provincia de Salta, por intermedio de la Dirección Agropecuaria, destacó profesionales que tuvieron por misión detectar zonas apropiadas para cultivar cafetos. La decisión estuvo respaldada en el hecho de que hacía más de una década se estaban realizando experiencias aisladas y de escasos volúmenes de producción en territorio salteño, con resultados ampliamente satisfactorios. El café obtenido era industrializado y comercializado en la zona con excelente rentabilidad.

Los profesionales de la Dirección Agropecuaria detectaron una zona de 35.000 hectáreas, que ecológicamente se la conoce como **selva montaña**, donde se registran precipitaciones medias anuales de 1.400 a 2.000 mm; temperaturas promedios de 20°C,

ambiente umbrío y pendientes adecuadas. Se trata de una región excelente para el cultivo. Sabido es que el café, en condiciones óptimas, se desarrolla a 600 m de altura, con una precipitación pluvial de 1.200 a 1.500 mm anuales sobre el trópico, aproximadamente. A mayor calor, mayor altura y viceversa, pero siempre con parecidas precipitaciones.

La zona detectada se encuentra en el norte de Salta, en el valle de Arazayal, abarcando Orán, Aguas Blancas, Colonia Santa Rosa, Lipeo, etcétera.

Al tiempo que técnicos de la provincia de Salta viajaron al Brasil para tomar conocimiento de nuevos métodos de cultivos, manejo agrícola, industrial y comercial del café, el gobierno de aquella provincia interesó del proyecto a la Nación. De la gestión surgió la firma de un convenio con la Secretaría de Agricultura y Ganadería para la adquisición de 80.000 plantines de cafeto, programa que concluyó en octubre del año pasado.

De allí en más se desplegó una armónica labor, cual fue la instalación de una estación experimental agrícola provincial, con viveros que actualmente tienen en existencia más de 3 millones de plantines; equipos técnicos de todo tipo (detección de aguas subterráneas, transportes,

laboratorios, etcétera), así como profesionales que trabajan permanentemente en la zona.

Asimismo, se desarrolló una campaña de concesión de créditos a productores para la adquisición de plantines, pagaderos a 4 años, sin indexación y sin interés.

En el año que transcurre, se calcula que habrá de llegarse a las 500 hectáreas trasplantadas, utilizando para ello 5 variedades de muy alto rendimiento que proceden del Brasil. Son las conocidas como burbon colorado y amarillo, mundo novo, catuaí colorado y amarillo.

Las plantaciones existentes están ubicadas en laderas suaves en proporción de unas 1.888 a 3.000 plantas por hectárea. El rendimiento se considera de 1 a 2 kg por planta. Ello representa un promedio general de 3.000 kg por hectárea.

La Argentina está entre los primeros veinte mayores consumidores de café del mundo y sus importaciones están en el orden de las 35 mil toneladas anuales.

CULTIVO

El proceso del cultivo del cafeto se inicia con la siembra del plantín en bolsitas. Aproximadamente en 6 meses ya está en condiciones para su trasplante. En principio se los ubica bajo

los árboles al amparo de su sombra. Luego se lo lleva a su lugar definitivo. La plantita, en los dos últimos meses, es sometida a una gradual disminución de humedad y sombra, para que se adapte a las condiciones definitivas de campo.

La primera cosecha se obtiene hacia los 24 meses del trasplante y aumenta su producción hasta los 5 años, momento en que se estabiliza.

Cabe destacar que, tomando un período de 10 años, se observa que en caso de haber un año de baja producción, al siguiente ésta se incrementa, de manera tal que la media significa un mantenimiento productivo constante.

Según las especies, por su tamaño y forma de plantación, se calculan de 1.300 a 6.000 plantas sembradas por hectárea que rinden de 1.600 a 1.800 kilos. Es decir que cada planta puede dar de 600 a 900 gramos de café.

Para un grupo familiar común, se considera como unidad económica de explotación una extensión de 5 hectáreas.

Los sabores de los frutos del café, dependen de la composición de las tierras y los mejores resultados habrán de obtenerse con estudios y experiencia. No obstante se estima que, dada la alta calidad de las tierras salteñas, el sabor del café que produzca podrá superar a los conocidos en plaza.

En total, en esta etapa del programa se contará con alrededor de 75 productores interesados en el cultivo. Para ellos fueron preparadas cartillas didácticas y no se vaciló en llevar adelante los mayores esfuerzos para entregarles los plantines en las fechas adecuadas, al punto que en la tarea se emplearon hasta helicópteros.

ORIGENES DEL CAFE

Se cree que fue un pastor de Abisinia quien descubrió el café para consumo humano al observar que sus cabras, tras comer los frutos de cierto arbusto, desarrollaban una actividad inusitada. El pastor lo probó, experimentando una agradable sensación. La historia del pastor se extendió y otros descubrieron que secando los frutos del arbusto hirviéndolos se podía obtener un delicioso refresco.

El **kahwah** —tal como denominaron los árabes a esta bebida— comenzó su recorrido a través del mundo pasando de la zona original (Abisinia), a Egipto, Siria y Turquía. Los venecianos lo llevaron a Europa y pronto proliferaron cafeterías en el viejo continente.

Algunos sostienen que en 1720 el café cruzó el Atlántico por intermedio de un caballero francés que viajó con una planta de cafeto hasta la Martinica. De allí

cruzó a las Guayanas Holandesas y en 1727 llega al Brasil.

Si bien ahora comienza la etapa de su producción industrial, la historia del café en la Argentina se remonta a casi dos siglos y medio. En efecto, en 1729 las misiones jesuíticas iniciaron el cultivo en el noroeste del país. Exactamente en la misma área que ahora se intentará cultivar en escala. Aún hoy es habitual encontrar plantas bicentenarias (que continúan fructificando), en las proximidades del antiguo camino real de la América Hispánica, que desde la provincia de Santiago del Estero conducía a las provincias del Alto Perú.

En Calilegua provincia de Jujuy, también se establecieron cultivos. Fueron abandonados luego tras la expulsión de los jesuitas. A comienzos del siglo XIX se realizaron nuevas tentativas y por último, hubo otros intentos en la década del 40.



TRAS EL TERREMOTO NACE UNA NUEVA CIUDAD

El 23 de noviembre de 1977, un terremoto sacudió violentamente a la provincia de San Juan. La potencia liberada por el sismo llegó al Río de la Plata, en el extremo opuesto del país. Pero en San Juan una ciudad entera, Caucete, resultó destruida, en sus inmediaciones se había producido el epicentro del fenómeno.

A solo ocho meses de aquel desastre, una nueva ciudad se está construyendo en el mismo lugar. Pero será diferente. El rediseño urbanístico y reconstrucción de Caucete responde a un plan rector cuyos estudios fueron iniciados con anterioridad al terremoto.

Dichos estudios, que involucran además, la planificación urbanística de Villa Aberestain y de la ciudad de San José de Jáchal, parcialmente afectadas por el sismo, fueron encarados conjuntamente por el gobierno de la provincia de San Juan y el Consejo Federal de Inversiones.

La reconstrucción se ejecuta respetando, en lo posible, su actual trazado urbano, aunque ordenándolo de modo que con ello se logre una mayor densidad de población a fin de alcanzar las características reales de una ciudad. Así, de una densidad de 58 habitantes pasará a otra de 135 por hectárea, cifra aún insuficiente pero que respeta las características de una población eminentemente rural.

Sobre la base del estudio realizado por el Consejo Federal de Inversiones y las reparticiones específicas de la provincia, se procedió primeramente a la zo-

El rediseño del área uno ha sido terminado y ya se está trabajando en la planificación de la red de agua potable, alumbrado público y domiciliario, arreglo de calles y nivelación, relleno y compactación de un terreno de 13 hectáreas.

Viviendas

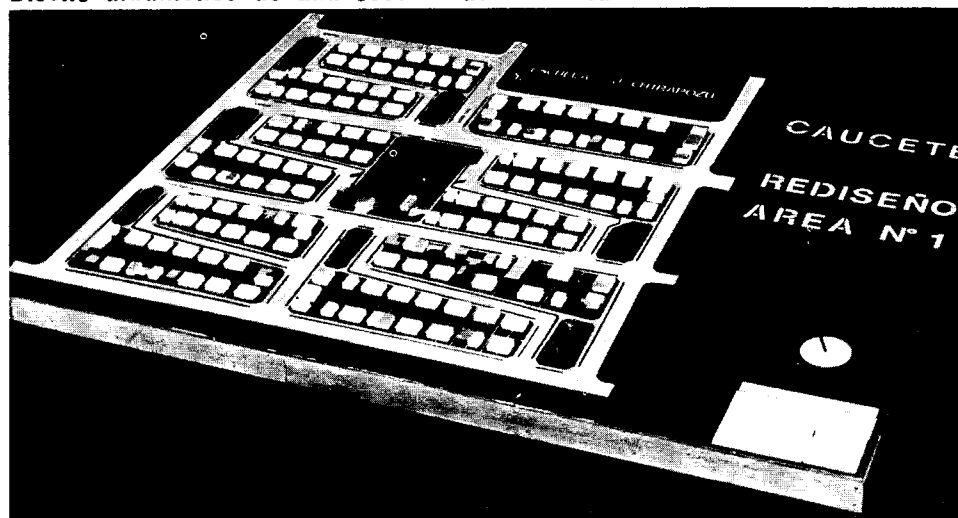
Con los planes del Banco Hipotecario Nacional (préstamos) y del Fondo Nacional de la Vivienda, y con las viviendas de que dispondrá la provincia como resultado de la licitación internacional de casas básicas, el gobierno de San Juan estará en

condiciones de resolver el problema habitacional de cualquier familia que haya resultado damnificada por el terremoto.

El proceso de reconstrucción es lento, pero en distintas áreas de Caucete ya se inició la construcción de 40 nuevas viviendas. Simultáneamente se está montando un edificio modular, con estructura portante de aluminio sobre platea de hormigón armado, donde habrá de funcionar la futura escuela del lugar.

En suma, sobre las ruinas de una ciudad devastada por un terremoto, comenzó a erigirse ya una nueva, de moderno diseño y sobre la base de construcciones antisísmicas.

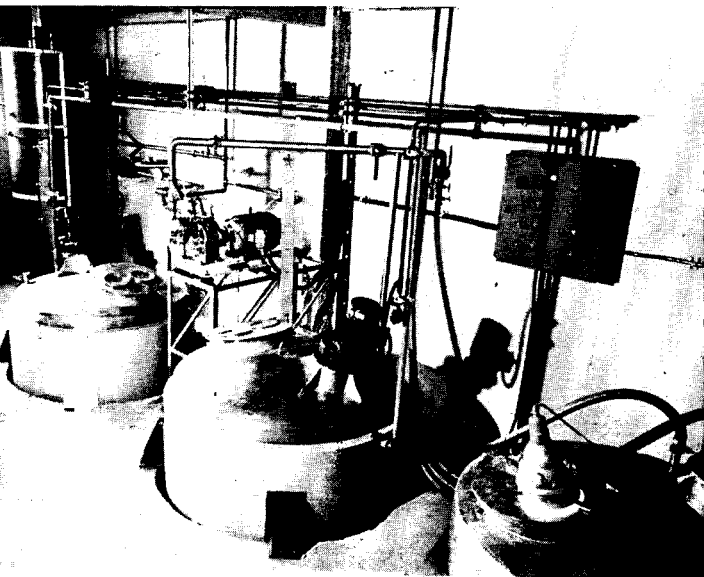
Diseño urbanístico de una sección de la nueva ciudad de Caucete.



La nueva escuela se está construyendo por el sistema denominado "en seco".



PRODUCTOS ARGENTINOS PARA EXPORTACION



RIEGO POR ASPERSION

El riego por aspersión constituye una de las modernas técnicas aplicadas al desarrollo de la producción agraria. En la Argentina su difusión se está extendiendo a diversas regiones del país. Con capital y tecnología propia, la empresa **Aspersión Api S.A.C.I.F.I.M.A.**, Condarco 765, Buenos Aires, está dedicada a la fabricación de sistemas de irrigación y en particular de riego por aspersión. Sus equipos y accesorios están siendo aplicados por agricultores de Jujuy, Salta, Chaco, Formosa y Corrientes, para cultivos de pasturas,

SILICONAS

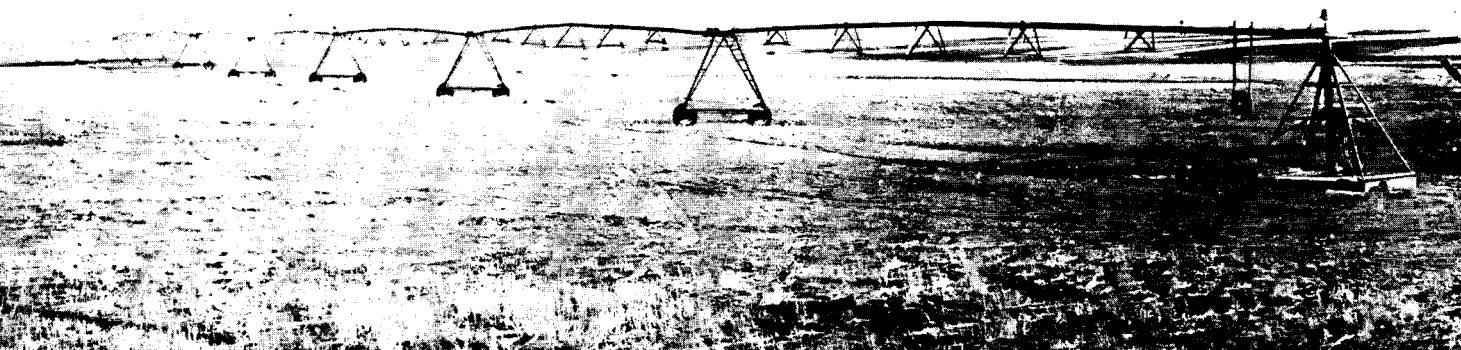
Rotec S.A.C.I. y E. con oficinas en Paseo Colón 755/57, Buenos Aires, inauguró en 1975, su planta para la fabricación de emulsiones y desmoldantes de silicona, productos que se comercializan entre las principales industrias del país.

En cuanto al mercado externo, ha realizado operaciones con países limítrofes, tales como Uruguay y Chile, y cuenta con una infraestructura técnico-comercial que le permite aspirar a la conquista de otros mercados internacionales.

Esta empresa es también importadora, distribuidora y fraccionadora de productos químicos, formuladora de determinadas especialidades y proveedora de asistencia técnica.

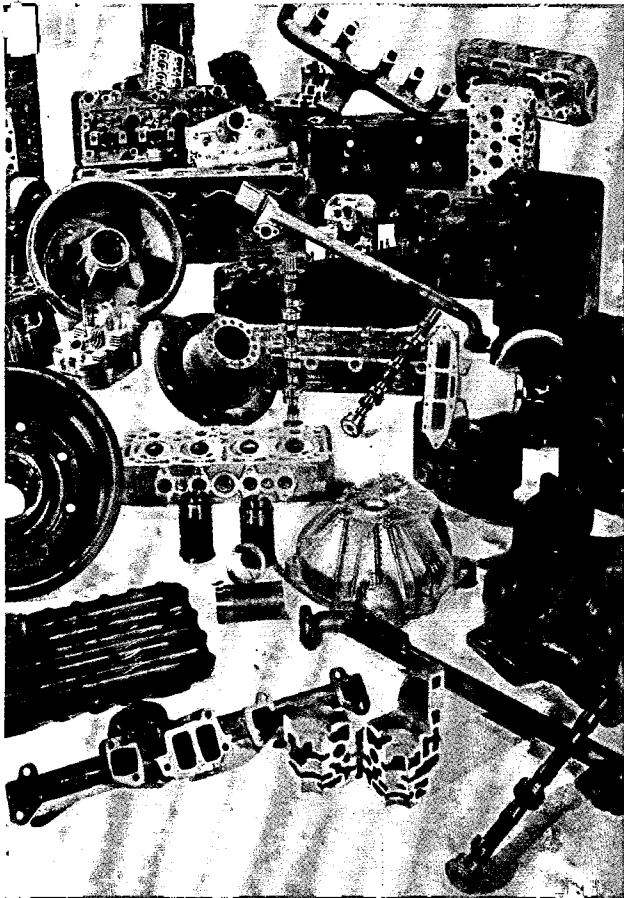
hortalizas, caña de azúcar, citrus y otros. También ha efectuado exportaciones a Uruguay, Chile y Bolivia, siendo su utilización en zonas de lluvias escasas y para la protección contra las heladas.

La ilustración muestra el modelo autopropulsado Rodaperrot, de gran aceptación para cultivos extensivos. Estos son fabricados en la planta fabril que la firma posee en la localidad bonaerense de Tortuguitas.



El Ingenio y Refinería San Martín del Tabacal S.A., Reconquista 336, Buenos Aires, ofrece para su comercialización en el exterior los siguientes productos elaborados y naturales. Naranjas Valencia y Pomelos Ruby Red y/o Marsh Seedless en estado fresco; azúcar de caña en bruto (azúcar crudo) o refinada; jugos concentrados congelados de naranjas (65° Bx) y de pomelos (60° Bx); alcohol etílico sin desnaturalizar, obtenido por fermentación de melaza de caña de azúcar de graduación 93/96°, en los tipos bueno y mal gusto.

PIEZAS DE REPOSICION AUTOMOTRIZ



Tandilber - Agustín F. Berroeta S.E.C.P.A., instalada en la localidad de Tandil —Gral. Paz 563— en la provincia de Buenos Aires, desde hace treinta años, está dedicada a la fabricación de repuestos para automotores y tractores. Normas internacionales y avanzada tecnología son empleadas en su variada línea de producción, entre las que puede señalarse tapas de cilindros, camisas, pistones, aros, múltiples de escape, campanas de freno, etc.

Su producción cubre gran parte del mercado nacional, destinándose un porcentaje de la misma al mercado externo.

Está accionado por un motor eléctrico de 1/6 HP, 220 Volts, 50 ciclos C.A. Se ilumina por medio de dos lámparas Mignon de 25 watt y el consumo entre motor e iluminación es de 175 watt.

Puede utilizarse con gas natural (SRG - 501) o con gas envasado (SRE - 501). En caso de utilizar garrafas debe aplicarse el equipo de conexión A - 023, especialmente diseñado para las dos unidades necesarias.

De líneas modernas, está fabricado en chapa de hierro, enlozado en blanco, con dos puertas volcables de vitre extra templada a ambos lados del artefacto, lo que permite efectuar la carga y descarga por cualquiera de las dos puntas.

El espiedo puede ubicarse sobre mostrador ya existente o sobre el gabinete especial, construido en chapa de acero esmaltada, con estantes interiores y espacio para ubicar las garrafas.

Medidas:

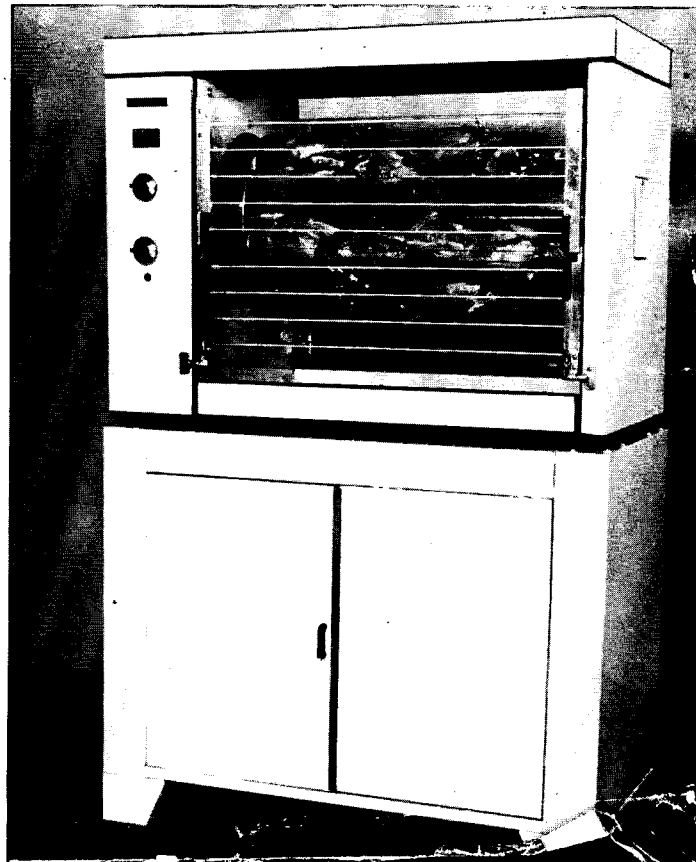
Espiedo: ancho 109 cm; alto 80 cm y profundidad 55 cm.

Gabinete: ancho 111 cm; alto 94 cm y profundidad 57 cm.

Capacidad:

20 pollos grandes o mayor cantidad, según tamaño. En la parte inferior, sobre una bandeja recolectora, su parrilla permite asar bifés, pescetos y toda clase de achuras.

Lo fabrica **Cuareta S.A. Volcán**, con domicilio en Av. Cobo 1659, Buenos Aires, Rep. Argentina.



PRIMERA PLANTA PRODUCTORA DE PAPEL PARA DIARIOS

Papel Prensa S.A.

En el curso del mes de setiembre iniciará su producción la primera gran fábrica de papel para diarios de la Argentina, la cual, cuando funcione a pleno régimen, permitirá sustituir importaciones por el equivalente a 50 millones de dólares anuales.

El establecimiento fabril, perteneciente a la firma Papel Prensa S.A., fue inaugurado el último día del mes de julio, con un acto del que participaron el secretario de Estado de Desarrollo Industrial, Dr. Raymundo Podestà, y otras altas autoridades nacionales.

El principal capital accionario de esta empresa pertenece a los diarios metropolitanos "Clarín", "La Nación" y "La Razón". El Estado Nacional posee un 25 por ciento de las acciones y participa en la dirección del establecimiento con sentido y espíritu de ayuda subsidiaria. El 10 por ciento restante del capital de Papel Prensa S.A. fue integrado por cerca de 25 mil accionistas.

El proyecto y ejecución de este establecimiento fabril demandó una inversión de 180 millones

de dólares. Para concretar el esfuerzo de erigir la planta se unieron los mecanismos promocionales que el Estado Nacional puso a disposición de los intereses privados para que éstos, con su iniciativa y administración concreten las grandes obras industriales que el país requiere.

En este caso en particular, el Estado aportó desgravaciones impositivas, créditos, avales y aportes de capital.

Es de señalar que el funcionamiento de esta gran fábrica de papel trasciende el mero hecho de entregar un producto elaborado, ya que además hace factible aumentar las plantaciones madereras de la zona del Delta del Paraná. Ocurre que su incidencia en la compra global de la madera mejora el precio que el productor forestal recibe por su producto, estimulándolo a extender las plantaciones, en la seguridad de que tendrá un mercado constante que evitará la caída de los precios ante una sobre oferta de madera.

En cuanto al sector privado que actuó en el proyecto, cabe indicar que generó procesos tec-

nológicos específicos, diseños, ingeniería, construcción y montajes que debieron adaptarse a las condiciones del país y de las maderas a ser utilizadas, independizándose, por tal, de los métodos convencionales.

En efecto, la planta de papel prensa desarrolla una tecnología inédita y ello constituye, sin duda, un ejemplo de cómo la iniciativa y la capacidad de la actividad privada local, cuando confluye hacia un objetivo nacional, puede encontrar soluciones originales a problemas que, en apariencia, pudieron impedir o desaconsejar la obra.

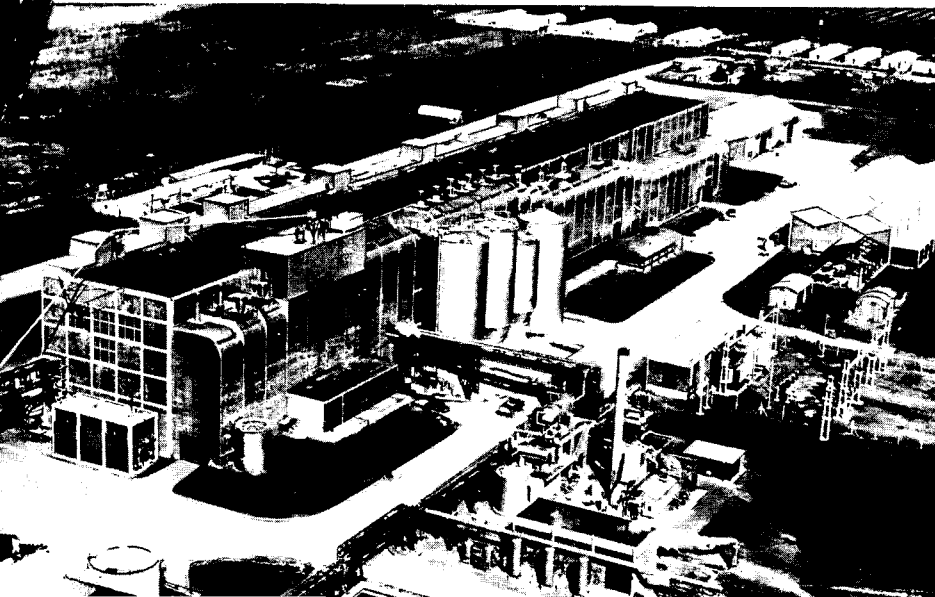
Características

El centro fabril para la producción de papel de diario está ubicado a 7 kilómetros de la ciudad bonaerense de San Pedro, en la provincia de Buenos Aires. Se encuentra instalado en un predio de 150 hectáreas y la fábrica en sí ocupa 30 mil metros cuadrados cubiertos.

Su construcción civil requirió la utilización de 35 mil metros cúbicos de hormigón armado. En su ejecución debieron instalarse 60 kilómetros de cañerías, 200 kilómetros de cables y equipos electromecánicos y se emplazaron maquinarias que en conjunto pesan 4.000 toneladas.

La máquina productora de papel, única en el país, fue construida por la Sociedad Valmet Oy, de Helsinki, Finlandia. Mide 100 metros de largo y tiene una altura equivalente a un edificio de tres pisos.

Vista general de la primera gran fábrica productora de papel para diarios.



La fábrica comprende, además, un puerto propio a orillas del río Baradero.

Se estima que al entrar a pleno régimen de producción requerirá 220.000 toneladas anuales de salicáceas, en su mayoría provenientes del Delta del Paraná, donde se han reforestado 100.000 hectáreas. En otras palabras, el insumo de maderas representará el talado anual de 1.600 hectáreas de monte de 10 años.

Del desarrollo del proyecto participaron en total 450 personas entre profesionales, técnicos, operarios y obreros. La tecnología avanzada que implica el proceso fabril por su parte, requirió la necesaria capacitación de técnicos y profesionales que para el caso debieron viajar a Finlandia, Brasil, Perú y México. En el primero de los países nombrados, durante más de 30 días un grupo de 25 empleados de la fábrica operaron máquinas semejantes a las instaladas a fin de adquirir los conocimientos requeridos para su funcionamiento.

Respecto de la calidad del papel que habrá de producir esta fábrica de papel para diarios, de acuerdo a las pruebas realizadas, presentará características de blancura, dureza superficial y brillo superiores a los mejores importados, elaborados estos últimos exclusivamente con fibra larga.

En efecto, el papel —según se estableció en pruebas preliminares— posee una valiosa capacidad de soporte de altas velocidades y máximas tensiones en las rotativas. Puesto a prueba en las maquinarias de un diario metropolitano, el papel experimentado circuló a un régimen de rotativas que llegó a 68.500 ejemplares por hora y por boca.

Concluida la etapa del montaje industrial, la planta fabril iniciará un período de prueba hasta llegar a la puesta en marcha definitiva.

En esta máquina se desarrolla el proceso de elaboración de papel.

Es la primera gran planta de papel para diarios que se erige en la Argentina. Sus enormes, pero milimétricamente precisas, maquinarias han quedado totalmente instaladas y se encuentran a la espera de recibir en forma automática troncos de sauces y álamos para descortezarlos, astillarlos, hacerlos pasta para, ya al final del proceso, recibirlos transformados en bobinas de papel, aptas para imprimir en todo tipo de rotativas los diarios argentinos.

Detalles

La tecnología a aplicar en la fabricación de papel ha sido íntegramente desarrollada por técnicos y profesionales argentinos. Combinaron un 20 por ciento de pasta química (proveniente de coníferas de fibra larga) y un 80 por ciento de pasta mecánica (derivada de la fibra corta de las salicáceas). Se aprovechan, así, las maderas que produce el país, pues haber apelado al empleo de pasta química exclusivamente —como en otras latitudes— hubiera obligado a su importación.

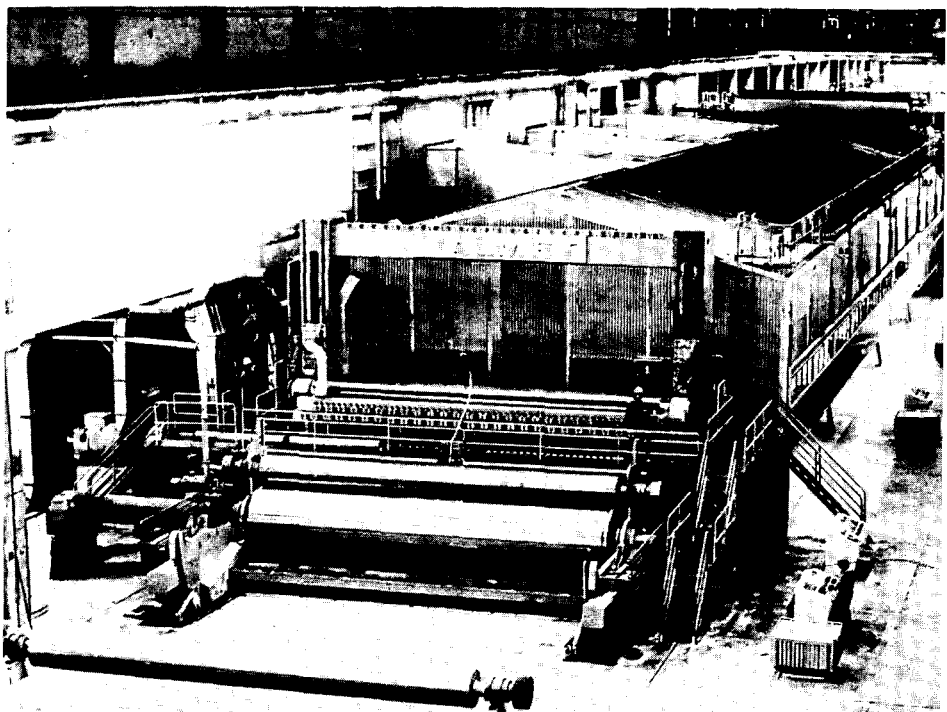
La planta consumirá más de 700 toneladas diarias de troncos descortezados, en un cilindro de acero de 25 metros de largo por 3 de diámetro que produce más de 100 toneladas diarias de corteza que otras industrias podrán aprovechar. Este descortezador

puede procesar hasta 1.200 toneladas por día.

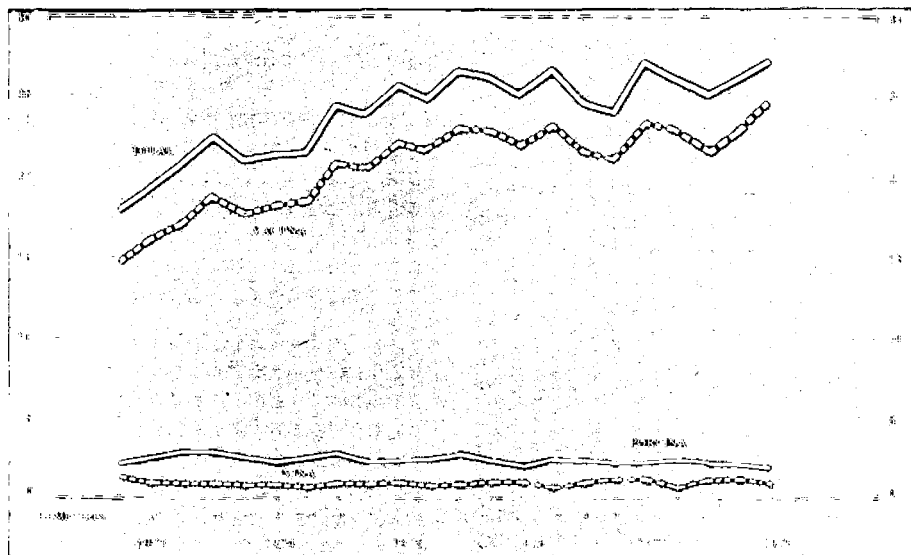
El proceso que comienza en los bosques argentinos culmina, luego de una compleja transformación industrial, en las rotativas de los diarios. Para dicha transformación se requieren 1.500.000 litros de agua por hora, una potencia eléctrica instalada de 45.000 kilovatios y 62 toneladas de vapor por hora a 12 kg/cm² de presión, generado por una gigantesca caldera.

La primera parte del proceso industrial comprende: aprovisionamiento de la madera, transporte fluvial o carretero, carga, descortezado, refinamiento, depuración, lavado y espesado. La madera se convierte, así, en pasta mecánica. A esta pasta mecánica, en una proporción del 80 por ciento, se le adiciona un 20 por ciento de pasta química, con lo que se completa la proporción de fibra larga requerida.

El proceso continúa en la máquina elaboradora de papel, de origen finlandés. En su seno se transforma la pasta líquida (mezcla de pasta química y mecánica) en una inmensa cinta de papel, de calidad uniforme, de 7,40 metros de ancho, a una velocidad de 40 kilómetros por hora, en forma continua durante las 24 horas. Según estos datos, cada 40 días de producción la cinta de papel argentino efectúa una vuelta al mundo por el Ecuador.



EVOLUCION TRIMESTRAL DEL CONSUMO DE CARNES
POR HABITANTE EN LA REPUBLICA ARGENTINA
(En Kilogramos)



CONSUMO Y EXPORTACION DE CARNES

1^{er.} Semestre
de 1978

EVOLUCION TRIMESTRAL DE LAS EXPORTACIONES ARGENTINAS DE CARNES,
MENUDENCIAS, EXTRACTO, SUBPRODUCTOS Y GANADO EN PIE

P R O D U C T O	VOLUMEN EN TONELADAS				PESO PRODUCTO			
	TRIMESTRES DEL AÑO 1977				TRIMESTRES DEL AÑO 1978			
	1º	2º	3º	4º	1º	2º	3º	4º
I. CARNES VACUNAS	69.151	93.822	95.658	102.417	89.228	117.808		
a) En cuartos	8.633	12.868	16.659	11.343	12.263	5.682		
Enfriados	553	1.247	1.009	1.470	403	703		
Congelados	8.080	11.621	15.650	9.873	11.860	4.979		
b) En cortes	25.759	39.095	36.589	38.329	29.555	54.123		
Enfriados	1.492	2.723	3.875	4.396	3.931	6.100		
Congelados	24.267	36.372	32.714	33.933	25.624	48.023		
c) Manufactura congelada	16.609	21.272	20.516	30.461	20.312	26.343		
Con hueso	561	3.858	4.880	3.772	3.978	5.022		
Sin hueso	16.048	17.414	15.636	26.689	16.334	21.321		
d) Cocida y congelada	5.655	6.432	5.738	7.085	8.346	9.892		
e) Enlatada	10.340	11.199	13.724	13.501	16.212	19.474		
f) Otros enlatados y especialidades	2.155	2.956	2.432	1.698	2.540	2.294		
II. CARNES OVINAS REFRIGERADAS	9.135	6.172	6.084	7.058	7.553	7.928		
III. CARNES PORCINAS REFRIGERADAS	1.784	1.522	1.203	828	366	213		
IV. CARNES EQUINAS	8.905	10.215	8.273	10.439	9.715	11.151		
V. MENUDENCIAS CONGELADAS	14.432	14.298	15.432	18.497	17.906	20.355		
a) Vacunas	12.792	13.113	14.242	17.308	16.570	19.017		
b) Ovinas	255	391	271	320	467	581		
c) Porcinas	821	243	473	286	259	265		
d) Equinas	564	551	446	583	610	492		
VI. EXTRACTO DE CARNE	463	440	344	869	1.181	927		
SUBTOTALES	103.870	126.469	126.994	140.108	125.949	158.382		
VII. OTRAS CARNES PREPARADAS	981	823	1.155	1.272	599	1.299		
a) Carnes vac. saladas y/o curadas	10	—	13	122	—	50		
b) Carnes ovinas enlatadas	14	7	17	112	89	130		
c) Lenguas vacunas enlatadas	49	17	19	31	56	9		
d) Varios (espec. embut. caldos)	908	799	1.106	1.007	454	1.110		
VIII. CUEROS (vac., ov. y equino)	19.806	21.740	16.149	17.814	18.532	20.763		
IX. OTROS SUBPRODUCTOS	50.750	45.727	50.160	49.599	71.411	62.125		
a) Grasas y sebos	22.322	17.706	7.884	14.165	25.392	16.848		
b) Resto	28.428	28.021	42.276	35.434	46.019	45.277		
T O T A L	175.407	194.759	194.458	208.793	216.481	242.569		

El consumo de carne en la Argentina en el año 1977 fue de 2.318.454 toneladas, lo que representa por habitante 101,3 kilogramos por año.

En el primer semestre del año 1978 el consumo registrado alcanzó a 1.396.313 toneladas, lo cual, comparado con igual período de años anteriores, arroja los siguientes resultados:

CONSUMO DE CARNE (en toneladas)

Primer semestre	Total	Vacuna	Ovina	Porcina
1973	903.948	754.458	53.257	106.233
1974	1.038.775	883.218	45.360	110.197
1975	1.236.827	1.069.388	51.163	116.276
1976	1.303.134	1.139.704	47.580	115.850
1977	1.306.704	1.144.545	49.973	112.186
1978	1.396.313	1.247.718	49.917	98.678

Exportaciones

Las exportaciones de carnes, menudencias, extracto, subproductos y ganado en pie, también observaron notables incrementos durante el primer semestre, en comparación con iguales períodos precedentes. Medido en dólares, en 1978 las ventas alcanzaron a 535.825.000 dólares. En 1975 aquellas habían llegado a 164.242.000 dólares; en 1976 a 301.827.000 y en 1977 a 426.850.000 dólares.

En toneladas, las exportaciones fueron las siguientes: 1975, 126.157; 1976, 279.790; 1977, 370.166 y, 1978, 459.060 toneladas.

EVOLUCION TRIMESTRAL DE LAS EXPORTACIONES ARGENTINAS DE CARNES, MENUDENCIAS, EXTRACTO, SUBPRODUCTOS Y GANADO EN PIE

P R O D U C T O	V A L O R E N M I L E S D E D O L A R E S							
	TRIMESTRES DEL AÑO 1977				TRIMESTRES DEL AÑO 1978			
	1º	2º	3º	4º	1º	2º	3º	4º
I. CARNES VACUNAS	90.500	119.284	123.103	133.761	121.824	158.859		
a) En cuartos	7.865	11.934	15.942	10.507	10.321	4.477		
Enfriados	628	1.504	1.147	1.761	466	809		
Congelados	7.237	10.430	14.795	8.746	9.855	3.668		
b) En cortes	35.863	51.764	51.259	55.305	46.231	77.603		
Enfriados	3.500	5.523	7.858	9.408	9.078	13.800		
Congelados	32.363	46.241	43.401	45.897	37.153	63.803		
c) Manufactura congelada	15.844	20.025	17.935	28.977	18.643	22.362		
Con hueso	471	2.930	3.685	2.955	2.830	3.373		
Sin hueso	15.373	17.095	14.250	26.022	15.813	18.989		
d) Cocida y congelada	10.461	12.785	11.787	14.272	16.620	19.645		
e) Enlatada	17.395	18.495	22.625	22.161	26.310	31.375		
f) Otros enlatados y especialidades	3.072	4.281	3.555	2.539	3.699	3.397		
II. CARNES OVINAS REFRIGERADAS	10.923	7.833	7.532	9.291	10.430	11.331		
III. CARNES PORCINAS REFRIGERADAS	2.528	2.357	2.000	1.494	714	276		
IV. CARNES EQUINAS	8.386	9.908	8.745	11.690	11.267	13.278		
V. MENUDENCIAS CONGELADAS	9.625	10.981	11.744	14.202	13.344	15.623		
a) Vacunas	8.898	10.315	11.220	13.563	12.479	14.734		
b) Ovinas	276	419	245	351	519	602		
c) Porcinas	275	77	150	96	88	91		
d) Equinas	176	170	129	192	258	196		
VI. EXTRACTO DE CARNE	3.459	3.071	1.510	2.941	3.737	3.043		
SUBTOTALES	125.421	153.434	154.634	173.379	161.316	202.410		
VII. OTRAS CARNES PREPARADAS	921	849	982	1.300	1.188	576		
a) Carnes vac. saladas y/o curadas	11	—	11	93	—	41		
b) Carnes ovinas enlatadas	18	10	23	164	132	199		
c) Lenguas vacunas enlatadas	130	43	48	82	149	27		
d) Varios (espec. embut. caldos)	762	796	900	961	907	309		
VIII. CUEROS (vac., ov. y equinos)	51.387	61.795	50.609	56.200	59.705	69.139		
IX. OTROS SUBPRODUCTOS	14.677	13.602	12.395	15.234	20.275	17.251		
a) Grasas y sebos	9.510	7.168	4.800	8.183	11.763	7.735		
b) Resto	5.167	6.434	7.595	7.051	8.512	9.516		
X. Ganado en pie	1.811	2.953	2.531	1.689	1.685	2.280		
T O T A L	194.217	232.633	221.151	247.802	244.169	291.656		



EXPORTACIONES NO TRADICIONALES



Producto	Destino	Firma Exportadora	Dirección
BLOCK DE CILINDROS	Francia	Metalúrgica Tandil S.A.	Piedras 383 1070 Buenos Aires
BOLIGRAFOS MATERIAL PLASTICO	Italia	Plástica Sudamericana S.A.	Corrientes 2021 1045 Buenos Aires
MAQUINAS Y REPUESTOS P/LINEA DE EMBOTELLADO	Marruecos	Carballo & Co. S.A.	Morris 563 1603 Villa Martelli, Pvcia. de Buenos Aires
APERITIVO DE ALCACHOFAS	Alemania	Costa Hnos. S.C.A.	Av. A. Alvarez 134 1638 Vicente López Pvcia. de Buenos Aires
VIDRIO LAMINADO	Inglaterra	Vidriería Argentina S.A.	Corrientes 1386 1043 Buenos Aires
PIEZAS PARA TREN FORMADOR DE TUBOS	Venezuela	León Romagnoli Chiarini S.A.	F. P. Sarmiento 1170 1416 Buenos Aires
BROCHAS Y PINCELES	Honduras	Madepin S.A.	Montesquieu 444 1437 Buenos Aires
MICROESFERAS DE VIDRIO	República Sudafricana	Sintecol S.A.	Callao 1430 1770 Tapiales Pvcia. de Buenos Aires
CARTONES VACÍOS	Kuwait	Bestani S.A.	J. B. Justo 1480 1414 Buenos Aires
ARTICULOS DE FIBRA DE VIDRIO	EE. UU.	Cristalería Querandí S.A.	S. Teresita 50 1832 Lomas de Zamora
SILLAS DE MONTAR	Holanda	Mihanovich y Co.	25 de Mayo 460 1002 Buenos Aires
HIERBA CENTAUREA	Alemania	Fogola & Cía. S.A.	Defensa 223 1065 Buenos Aires
GUANTES INDUSTRIALES	Francia	Sadimex S.A.	Belgrano 258 1092 Buenos Aires
PILETAS DE COCINAS SIMPLES	Honduras	Aceros Alfa S.A.	Sarmiento 1290 1041 Buenos Aires
REACTIVOS ANALISIS CLINICOS	España	Transportes Universales S.A.	Corrientes 534 1043 Buenos Aires

EXPORTACIONES NO TRADICIONALES

Producto	Destino	Firma Exportadora	Dirección
CUADERNOS	Dinamarca	Angel Estrada y Cía.	Bolívar 462 1066 Buenos Aires
PAPEL BOND BLANCO	Nigeria	Celulosa Argentina S.A.	Paseo Colón 635 1063 Buenos Aires
PIEDRAS ESMERILES	Chile	Tyrolit Argentina S.A.	Boquerón 741 1708 Morón Pvcía. de Buenos Aires
ATARRAJADORAS	Perú	Industrias San Francisco S.R.L.	Independencia 1234 1099 Buenos Aires
ASPIRADORAS Y LICUADORAS	Ecuador	Yelmo S.A.	Cangallo 3646 1198 Buenos Aires
MAQUINA CORTADORA TROQUELADORA	Colombia	Serra Hnos. S.A.	Francia 222, San Martín Pvcía. de Buenos Aires
BARRAS DE HIERRO "I" BARRAS DE HIERRO "U"	Canadá	Sociedad Mixta Siderúrgica S.A.	Belgrano 1613 1093 Buenos Aires
TEJAS CERAMICAS	Australia	Ficomex S.A.	Corrientes 3270 1193 Buenos Aires
ARCHIVADOR	Nueva Zelandia	Sperry Rand Arg. S.A.	Chile 362 1098 Buenos Aires
HILADOS DE ALGODON	Túnez	Tipoiti S.A.	San Martín 627 1004 Buenos Aires
PISCINAS NATACION DESARMADAS	España	Benvenuti S.A.	Rivadavia 525 6106 San Carlos Centro Pvcía. Santa Fe
CAFTUCHOS RIFLE LARGO	Italia	Orbea Argentina S.A.	Paseo Colón 285 1063 Buenos Aires
CHAMPAÑA DE VINO	Jamaica	Proviar S.A.	Florida 378 1005 Buenos Aires
TOMATES ENLATADOS	Suecia	Cía. Envasadora Arg.	Centenera 2644 1437 Buenos Aires

EQUIPAMIENTO FERROVIARIO

Más unidades para la línea Gral. Urquiza

A fines de mayo, la línea General Urquiza de la Empresa Ferrocarriles Argentinos incorporó 16 nuevos coches eléctricos de pasajeros destinados al servicio suburbano que presta entre la estación de cabecera Federico Lacroze y Campo de Mayo.

Dichas unidades fueron fabricadas y provistas por la Fábrica de Material Ferroviario (Materfer) de Fiat Concord SAIC, instalada en la provincia de Córdoba. Según un contrato firmado por esa empresa tiene también a su cargo la producción de unidades para las líneas de subterráneos de Buenos Aires, conforme al plan de modernización de esos servicios.

Las unidades incorporadas al ferrocarril Urquiza están diseñadas para desplazarse por trochas medias (1.435 mm) y para operar además, en el futuro, en la línea "B" de subterráneos.

Cada juego está compuesto de dos coches motores, que forman una unidad motriz. En uno de los coches están montados los equi-

pos eléctricos principales de comando y en el otro los conjuntos auxiliares, tales como el moto-compresor de aire para los circuitos neumáticos y de freno.

El juego de coches está capacitado para transportar 96 personas sentadas y 158 de pie. Los asientos confortables, son de dos tipos: fijos y reversibles. Por su parte, el interior de las unidades está revestido con chapa de aluminio melaminizado, decorado con colores sobrios y ventilado por un juego de 6 ventiladores eléctricos. Para facilitar el movimiento de los pasajeros, cada coche posee 6 puertas corredizas, de accionamiento automático.

Estos coches eléctricos, juntamente con los ya exportados a Chile y los contratados por la empresa Subterráneos de Buenos Aires revelan el alto nivel de producción y tecnología alcanzado por aquella planta industrial de Córdoba, que en la actualidad puede proveer alrededor de 200 unidades anuales.

MATERFER

Establecida en 1959 en la localidad cordobesa de Ferreyra, la fábrica Materfer ha desarrollado en casi 20 años de actividad en la Argentina un alto grado de tecnología que la coloca en un lugar de preeminencia en Latinoamérica y uno de los más grandes del mundo

Este establecimiento ocupa 56.256 m² de modernas instalaciones, incluyendo grúas-puentes que levantan pesos de hasta 30 toneladas, en 7 naves de 150 metros de largo cada una.

En dos décadas ha producido un total de 2.200 unidades entre locomotoras, coches motores diesel, coches de pasajeros, comedores y dormitorios, y coches eléctricos para los ferrocarriles de Argentina, Chile, Cuba, Uruguay y otros países de América Latina.

Cabe destacar que en 1977 se enviaron al exterior 13 electro-trenes, 33 coches motores, 104 coches para pasajeros y 5 coches comedores autoservicio, con los respectivos repuestos, por un valor de 52 millones de dólares.

En la Fábrica Material Ferroviario de Córdoba, aparece uno de los 24 modernos coches para el Ferrocarril Urquiza, que cumplirán servicios entre las estaciones Federico Lacroze y Campo de Mayo. Estas unidades son impulsadas por 4 motores eléctricos y alcanzan una velocidad máxima de 100 kilómetros por hora. Tienen capacidad para transportar 96 personas sentadas y 158 de pie y están diseñadas para operar en el futuro en la línea "B" de Subterráneos de Buenos Aires. Al respecto, Fiat Concord informó también que ha iniciado la fabricación de coches subterráneos, en el marco del plan de modernización puesto en marcha por la citada empresa estatal.



COMPLEJO GENERAL CERRI

La futura puesta en marcha de la planta extractora de etano en el Complejo General Cerri (ver Nº 69), en el sur bonaerense, ha determinado la necesidad de ampliar sus instalaciones de almacenamiento, a fin de asimilar el oportuno incremento de la producción de gases licuados por parte de la empresa Gas del Estado.

Por igual motivo, esta última deberá hacer lo propio en las instalaciones que posee en Puerto Galván y tender un propano-ducto entre ambos establecimientos.

En cuanto a la capacidad de depósito, es de señalar que la misma permitirá reunir los volúmenes excedentes del consumo industrial de las zonas de influencia de General Cerri y Puerto Galván, así como el de las áreas próximas a la planta Centenario en Neuquén.

Las obras proyectadas, cuya construcción deberá hallarse finalizada al término de 1979, consisten en:

— Planta de almacenaje de General Cerri. Dos tanques esféricos de 2.350 m³ cada uno para propano. Un tanque vertical de 5.000 m³ para gasolina.

— Planta de almacenaje de Puerto Galván. Dos tanques esféricos de 5.430 m³ de butano, cada uno, además de un propano-ducto de conexión con General Cerri.

GENERAL D. CERRI

El denominado complejo General Daniel Cerri, inaugurado en 1963, constituye una de las más importantes instalaciones de la empresa Gas del Estado.

El Complejo se encuentra situado en la provincia de Buenos Aires, 14 km al oeste de la ciudad de Bahía Blanca; sobre la ruta nacional Nº 3 y próximo al cruce de los gasoductos del oeste y del sur.

En el perímetro del complejo se encuentra instalada una estación compresora, dos plantas de absorción refrigerada, talleres

de mantenimiento de equipo, así como una base de operaciones y conservación del sistema troncal de gasoductos.

Cerri cuenta con una planta de almacenamiento dotada con 14 tanques cilíndricos cada uno con 190 m³ de capacidad y dos tanques de 220 m³ cada uno y otros dos de 127 m³ cada uno.

No obstante, si la misma completa su capacidad, el excedente puede ser derivado a través de un poliducto, hacia los tanques ubicados para almacenar 9.980 m³ de producto cada uno y un tanque cilíndrico para gasolina de 120 m³.

Por medio de líneas de líquido y de gas se conecta con el muelle propanero donde son cargados y descargados los buques. Otro conducto, a su vez permite transportar gasolina a la destilería de la empresa privada Esso. Puerto Galván, finalmente, cuenta con un establecimiento que envasa gas licuado. Doce balanzas le permiten el llenado de 420 cilindros por hora.

AUMENTA LA PRODUCCION DE MAIZ

1977/1978: 9.700.000 T.

Durante la campaña agrícola 1977/78, la producción de maíz ascendió a un total de 9.700.000 toneladas, volumen que excede en un 17 % a lo grado en el ciclo anterior.

La relación del resultado de la cosecha recientemente finalizada con los niveles medios quinquenales y decenales, evidencia aumentos productivos del orden del 17 % y 21 %, respectivamente.

PRODUCCION		VARIACION DE 1977/78 SOBRE	
Año	Promedio	Promedio 1972/73 - 1976/77	
1977/78	1972/73-1976/77	Absoluta	Relativa
— En toneladas —			
9.700.000	8.291.000	+ 1.409.000	+ 17,-

PRODUCCION		VARIACION DE 1977/78 SOBRE	
Año	Promedio	Promedio 1967/68 - 1976/77	
1977/78	1967/68-1976/77	Absoluta	Relativa
— En toneladas —			
9.700.000	8.002.500	+ 1.697.500	+ 21,2

En la provincia de Buenos Aires, que posee el 48,5 % de la producción total de maíz, ésta creció un 17,5 % con respecto del período precedente. Este aumento obedeció en gran medida a la elevación en la productividad media por hectárea, dado que la expansión del área cultivada fue superior al 4 %.

La provincia de Santa Fe se vio favorecida, en amplias zonas productivas, por un clima que posibilitó el óptimo desarrollo de los maizales y

por ello, elevados rendimientos de los cultivos que en algunos casos resultaron superiores a los valores normales. La producción de esta provincia se incrementó en un 19 %, con relación a la cosecha 1976/77.

El total obtenido en la provincia de Córdoba, 1.880.000 toneladas, fue superior en un 20 % con respecto al obtenido en la campaña anterior.

El aumento productivo alcanzado por la provincia de La Pampa (+ 146 %) es altamente significativo, ya que en ella se lograron 92.000 toneladas más que en la cosecha 1976/77.

10 Años de Producción

Un análisis de la superficie destinada al cultivo del maíz durante el decenio 1967/68-1976/77, indica distintos comportamientos a través del mismo.

Desde 1967/68 hasta 1970/71, el área sembrada fue creciendo a un promedio de 100.000 hectáreas anuales. Al mismo tiempo el volumen producto se incrementó como consecuencia de mayores coberturas y por el aumento paulatino de la productividad media por hectárea. Es así que en 1970/71 se obtuvo el mayor valor de la serie, con un total de 9.930.000 toneladas. A partir de esa campaña y hasta la de 1976/77, las coberturas denotaron una tendencia negativa, que se interrumpió en el período recientemente finalizado.

La producción experimentó fluctuaciones, alcanzando el nivel más bajo durante 1975/76 con 5.855.000 toneladas.

Por último, como resultado de la firme superación de los rendimientos medios, en las campañas de 1976/77 y 1977/78, el volumen productivo aumentó considerablemente ubicándose en el período agrícola precedente, por encima de los promedios quinquenales y decenales y muy próximo a la producción máxima del decenio.

ESTADISTICA RETROSPECTIVA — TOTALES DEL PAIS

PERIODO	S U P E R F I C I E			RTO. / HA. COSECHADA Kgs.	PRODUCCION TONELADAS
	CULTIVADA Ha.	NO COSECHADA Ha.	%		
PROMEDIO					
1972/73 - 1976/77	3.786.400	702.540	18,6	3.083.860	8.291.000
1967/68 - 1976/77	4.209.860	851.507	20,2	3.358.353	8.002.500
AÑO					
1967/68	4.473.400	1.095.700	24,5	3.377.700	6.560.000
1968/69	4.595.400	1.039.400	22,6	3.556.000	6.860.000
1969/70	4.665.600	648.270	13,9	4.017.330	9.360.000
1970/71	4.993.000	927.000	18,6	4.066.000	9.930.000
1971/72	4.439.200	1.290.000	29,1	3.147.200	5.860.000
1972/73	4.251.000	685.600	16,1	3.565.400	9.700.000
1973/74	4.134.000	648.000	15,7	3.486.000	9.900.000
1974/75	3.871.000	801.000	20,7	3.070.000	7.700.000
1975/76	3.696.000	930.100	25,2	2.765.900	5.855.000
1976/77 (*)	2.980.000	448.000	15,-	2.532.000	8.300.000
1977/78 (*)	3.100.000	440.000	14,2	2.660.000	9.700.000

* Cifras provisionales.

ARGENTINA EN CIFRAS

TRANSPORTE Y COMUNICACIONES

		1977
Parque de automotores	unidades	3.856.199
Red de caminos:		
Total	miles de km.	1.004,9
Pavimentados	miles de km.	65,3
Ferrocarriles:		
Extensión de líneas en servicio	km.	37.227
Pasajeros transportados	millones	409
Cargas despachadas	millones de t.	20,2
Flota Mercante		
Porte bruto	miles de t.	2.658(e)
Flota aérea comercial		
Pasajeros transportados	unidades	5.137.401
Tráfico interno	unidades	3.083.884
Tráfico internacional-regional	unidades	2.053.517

(e) estimado.

EDUCACION

Alumnos	1971	1977(*)
Educación universitaria	342.979	619.950
Educación secundaria	1.024.210	1.325.515
Educación primaria	3.667.905	3.818.250
Educación pre-primaria	242.182	436.600
Educación parasistemática	392.026	424.400

(*) Estimada.

EVOLUCION DEL BALANCE DE PAGOS (En millones de dólares)

	1975	1976	1977(1)
I- TRANSACCIONES CORRIENTES	- 1.284,6	649,6	1.316,9
1- Balance Comercial	- 985,2	883,1	1.510,0
Exportaciones	2.961,3	3.916,1	5.610,0
Importaciones	3.946,5	3.033,0	4.100,0
2- Servicios y transferencias unilaterales	- 299,4	233,5	193,1
II- TRANSACCIONES DE CAPITAL	493,5	542,3	909,6
III- VARIACION DE LAS RESERVAS MONETARIAS INTERNACIONALES (III = I + II)	- 791,1	1.192,4	2.226,5

(1) Cifras provisionarias.

BALANCE COMERCIAL (En millones de dólares)

	1972	1973	1974	1975	1976	1977(1)
Exportación	1.941,1	3.266,0	3.930,7	2.961,3	3.916,1	5.610
Importación	1.904,7	2.229,5	3.634,9	3.946,5	3.033,0	4.100
Saldo	36,4	1.036,5	285,8	985,2	883,1	1.510

(1) Cifras provisionarias.

EXPORTACIONES TOTALES CLASIFICADAS SEGUN SECTORES PRODUCTIVOS (En millones de dólares)

	1972	1973	1974	1975	1976	1977
Total	1.941	3.266	3.930,7	2.361,3	3.916,0	5.610,0
Bienes primarios e industriales tradicionales	1.358	2.541	2.704,7	2.001,3	2.630,5	3.844,0
Bienes industriales no tradicionales	583	725	1.226,0	360,0	1.285,5	1.766,0

PRODUCTO BRUTO INTERNO POR SECTORES

	Millonés de dólares constantes de 1960		Estructura porcentual	
	1976	1977	1976	1977
Agricultura	2.530,7	2.698,3	12,7	12,9
Minas y Canteras	305,0	336,3	1,5	1,6
Industrias manufactureras	7.305,2	7.612,7	36,7	36,5
Construcción	682,4	776,4	3,4	3,7
Electricidad, gas y agua	583,5	613,6	2,9	2,9
Transporte y Comunicaciones	1.404,6	1.489,0	7,1	7,1
Comercio	3.494,1	3.723,1	17,5	17,9
Establecimientos Financieros	792,1	793,3	4,0	3,8
Servicios Comunales, Sociales y Personales	2.823,7	2.814,1	14,2	13,5
Producto Bruto Interno	19.922,8	20.856,0	100,0	100,0

* El signo monetario argentino es el peso ley 18.188 (\$).

