

13210
ASILEA 76
SECCION 81
ESTANTE 144

Información económica de la Argentina



MINISTERIO DE ECONOMIA
SECRETARIA DE PROGRAMACION Y COORDINACION ECONOMICA

JULIO,
N° 86

78



ARGENTINA EN CIFRAS

POBLACION

Población estimada al 30-VI-1978: total 26.389 (*) (en miles).

Tasa media anual por mil habitantes:

Crecimiento (período 1970/75)	13,4
Natalidad	21,8
Mortalidad	8,8

Esperanza de vida al nacer:

Total (período 1970/75)	68,2
Varones	65,2
Mujeres	71,4

Porcentaje sobre a población según sexo, nacionalidad y residencia:

Varones	49,6
Argentinos	90,5
Población urbana	79,0
Mujeres	50,4
Extranjeros	9,5
Población rural	21,0

Analfabetismo de 10 años y más. Porcentaje sobre la población de cada grupo.

Varones	6,3
Mujeres	7,7

Número de ciudades según la distribución de la población urbana en 1970 (cifras provisionales):

Escala de magnitud	Nº de centros poblados
Gran Buenos Aires (*)	1
De 1.000.000 a 500.000	3
De 499.999 a 100.000	11
De 99.999 a 50.000	14
De 49.999 a 25.000	25
Total	54

(*) "Incluye la Capital Federal, con 2.972.453 hab. y partidos del Gran Buenos Aires, con 5.380.447 hab."

Densidad de población: 8,4 hab. por Km².

(*) Estimado.

SUPERFICIE

Superficie total	3.761.274 km ²
Continente americano	2.791.810 km ²
Continente antártico	965.314 km ²
Islas australes intercontinentales	4.150 km ²
Longitud total de costas (continentales)	5.117 kilómetros.

Longitud de fronteras (en kilómetros) con Chile: 5.308; Brasil: 1.132; Bolivia: 742; Paraguay: 1.699; Uruguay: 495.

Campos naturales y artificiales

ocupados actualmente por haciendas y que pueden ser parcialmente cultivados	137.100.000 Há.
Superficie cultivada general	29.800.000 Há.
Superficie de montes forestales y bosques naturales	63.300.000 Há.
Superficie no utilizable en agricultura o ganadería (sierras, montañas, lagunas, etc.)	49.000.000 Há.

Fuentes: Se han utilizado como fuentes básicas las estadísticas anuales que publica el Banco Central de la República Argentina (BCRA) y el Informe Económico del Ministerio de Economía de la Nación. Además se han obtenido datos de: Instituto Nacional de Estadística y Censos (INDEC), Comisión Económica para la América Latina (CEPAL), Centro de Información Económica (CIDIE) y Centro Interamericano de Promoción de Exportaciones (CIPE). Se ha obviado la mención de la fuente en cada caso particular dada la finalidad eminentemente ilustrativa del presente trabajo.

PRODUCTO BRUTO Y GASTO NACIONAL

		1977 (1)
Producto bruto interno	millones de u\$s	228.662
Inversión bruta interna	millones de u\$s	52.267
Consumo	millones de u\$s	165.396
Producto bruto interno por habitante	dólares	2.100(*)

(*) Dato provisorio.

(1) Millones de dólares constantes de 1960.

DATOS ILUSTRATIVOS

		1977
Parque automotor (a)	Unidades	5.000.000
Receptores de televisión (b)	Unidades	9.600.000
Receptores de radió (b)	Unidades	1.439
Salas cinematográficas	Unidades	2.007
Salas teatrales (c)	Unidades	415
Museos	Unidades	350
Cantidad de diarios	Unidades	2.234.776
Teléfonos instalados	Unidades	292
Aeródromos comerciales	Unidades	27.175.916
Electricidad librada al servicio público	Mw/h	

(a) Patentados; (b) Estimados 1977; (c) Se incluyen salas de uso alternativo (cine o teatro).

SECTOR AGROPECUARIO

Volumen de producción, (Principales productos) en miles de toneladas métricas

	1976/77	1977/78
Trigo	11.000,0	5.300,0(1)
Maíz	8.500,0	9.500,0
Lino	617,0	640,0
Arroz	320,0	340,0
Sorgo granífero	6.600,0	9.400,0
Girasol	900,0	1.600,0
Caña de azúcar	14.500,0	14.500,0
Uva (total)	3.225,0	3.226,0
Algodón	504,0	514,0
Tabaco	80,0	80,0
Té	140,0	130,0
Naranja	800,0	650,0
Manzana	820,0	790,0
Pera	160,0	141,0
Lana	156,0	194,0
Carne vacuna	2.899,7	3.214,0
Existencias ganaderas al 30 de junio de 1977		
Vacunos, miles de cabezas	43.520,5	60.000,0
Ovinos, miles de cabezas	48.456,7	38.000,0

(*) Estimado.

(1) Para la campaña 1977/78 la cifra correspondiente es de 5.300 miles de toneladas.

SECTOR INDUSTRIAL

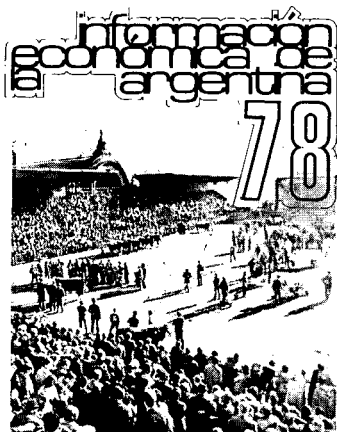
Volumen de producción

		1976	1977(*)
Petróleo	Miles de m ³	23.114,3	25.010,5
Carbón comerciable	Miles de t.	614,6	533,3
Acido sulfúrico	Miles de t.	233,9	251,1
Heladeras	Unidades	194.461,0	207.132,0
Automotores	Unidades	192.090,0	236.228,0
Tractores	Unidades	24.098,0	25.631,0
Televisores	Unidades	169.325,0	253.751,0
Pastas celulósicas	Miles de t.	301,2	320,8
Papeles y cartones	Miles de t.	736,5	808,9
Motonafas	Miles de m ³	5.332,0	5.696,0
Diesel Oil	Miles de m ³	786,3	904,0
Gas-Oil	Miles de m ³	5.974,0	6.439,2
Energía eléctrica	Mw/h	25.198,0	27.335,3
Cemento	Miles de t.	5.716,8	6.030,1
Arrabio	Miles de t.	1.366,9	1.100,7
Acero crudo	Miles de t.	2.430,6	2.536,8
Laminados	Miles de t.	2.413,3	2.792,5
Extracto de quebracho	Miles de t.	91,9	104,8
Vino	Miles de Hl.	28.197,5	23.318,7
Azúcar	Miles de t.	1.490,0	1.661,9

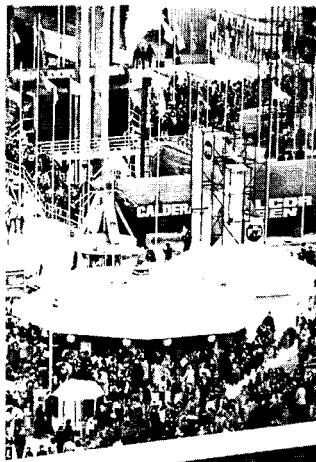
(*) Datos provisorios.

* El signo monetario argentino es el peso ley 18.188 (\$).

NOTA: (t) toneladas; m³: metros cúbicos; kWh: kilovatios/hora; TPB: toneladas registro bruto; km: kilómetros.



29ª Feria Internacional
Agroganadera



Sector industrial en la
Exposición Rural

SUMARIO

Nº 86 - Julio 1978

	Página
Evolución del financiamiento neto al Gobierno Nacional	3
29ª EXPOSICION INTERNACIONAL DE GANADERIA, AGRICULTURA E INDUSTRIA	4
—Mensaje a los hombres de campo del Presidente de la República	5
—Palabras del Secretario de Agricultura y Ganadería	6
—Discurso del Presidente de la Sociedad Rural Argentina	10
—Las razas bovinas y sus campeones	12
—Características del ganado vacuno	13
—Orígenes de las principales razas	18
—La muestra de ovinos	19
—Lanas, carnes, cueros	20
—Las lanas argentinas en el mercado mundial	21
—Orígenes de los equipos	22
—Mejoramiento en la calidad de los porcinos	25
—Producción de cerdos híbridos	26
—Excelente calidad de las aves expuestas	28
—Crecimiento de la ganadería patagónica	29
—Industrias que participaron en la feria agropecuaria	30
—La Bolsa de Cereales de Buenos Aires	32
—Quesos argentinos en el mercado internacional	34
—Exportación de productos lácteos	36
—Adjudicación de áreas petrolíferas de la Cuenca Austral	37
Nueva licitación de yacimientos de hidrocarburos	38
Aumentó en un 35 por ciento la producción de petróleo en cinco áreas	41
Exportaciones no tradicionales	42
Centro de investigación para la industria del plástico	44
Acrecen las ventas de carne vacuna	45
Productos argentinos para exportación	46
Exportación de té	48

MINISTERIO DE ECONOMIA
 SECRETARIA DE ECONOMIA
 DEPARTAMENTO DE BIBLIOTECAS
 HIPOLITO YRIGROYEN 250 - PISO 6º - OFICINA 941
 BUENOS AIRES - REPUBLICA ARGENTINA

INFORMACION ECONOMICA DE LA ARGENTINA es una revista mensual del Ministerio de Economía que se distribuye en la Argentina y en el exterior a medios de difusión, bancos, entidades empresarias, gremiales y de investigación, universidades, organismos internacionales, embajadas, consufados y otras representaciones de la Argentina en el exterior y de los demás países en Buenos Aires.

La distribución de esta publicación se realiza por correo y los interesados en recibirla pueden solicitarla al Ministerio de Economía (Prensa), Hipólito Yrigoyen 250, piso 6º, oficina 625, Capital Federal, República Argentina.

El material que contiene esta Revista puede ser reproducido parcial o totalmente. Rogamos hacer llegar un ejemplar de la publicación donde se utilice nuestra información.

INFORMACION ECONOMICA DE LA ARGENTINA no abre juicio sobre las empresas y productos que se mencionan en sus ediciones, limitándose exclusivamente a la parte informativa. Los interesados en obtener mayores datos al respecto, pueden dirigirse a la Secretaría de Estado de Comercio y Negociaciones Económicas Internacionales, Dirección Nacional de Promoción Comercial, Av. Julio A. Roca 651, Buenos Aires y a las Cámaras y/o entidades que los representan, o a las respectivas direcciones de cada empresa.

Trópico de Capricornio

BOLIVIA

PARAGUAY

BRASIL

CHILE

CORDILLERA DE LOS ANDES

CORDILLERA DE LOS ANDES

SUR

PACIFICO

OCEANO

SUR

ATLANTICO

ARGENTINO

MAR

OCEANO

Argentina

TERRITORIO NACIONAL DE LA TIERRA DEL FUEGO, ANTARTIDA E ISLAS DEL ATLANTICO SUR

Islas Malvinas

Puerto Stanley

SANTA CRUZ

Tierra del Fuego

Ushuaia

Isla de los Estados

ESCALA

100 50 0 100 200 300 400 500 km.

TERRITORIO NACIONAL DE LA TIERRA DEL FUEGO, ANTARTIDA E ISLAS DEL ATLANTICO SUR



EVOLUCION DEL FINANCIAMIENTO NETO DEL BANCO CENTRAL AL GOBIERNO NACIONAL

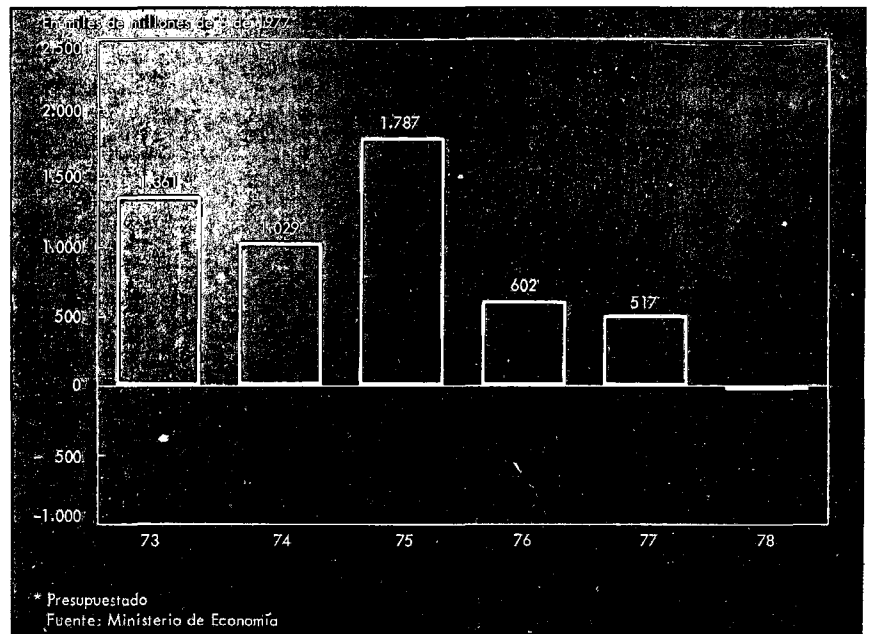
A comienzos de 1976 la Argentina se hallaba al borde de la hiperinflación.

Una de las principales causas de esa situación se originaba en el sobredimensionamiento e ineficiencia del aparato estatal, que generaba un abultado déficit. Este, agravando la situación, era financiado, en su mayor parte, por la creación de dinero del Banco Central. Con grandes esfuerzos se ha reducido gradualmente el déficit fiscal y la conveniente emisión monetaria para atenderlo, a punto tal, que después de dos años, la Argentina ha podido programar un financiamiento neto del Banco Central al sector público igual a cero. En los primeros seis meses del año esta meta se viene cumpliendo exitosamente, y al mismo tiempo la Tesorería General de la Nación viene registrando superávits como no ocurría desde muchos años atrás.

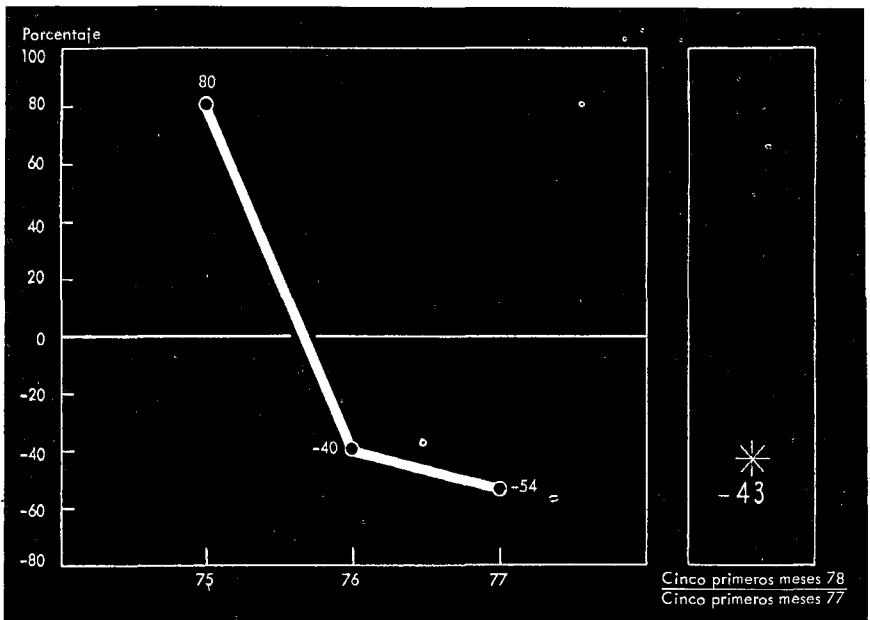
año, ir reduciendo el déficit (como se observa en el gráfico construido según la metodología del Fondo Monetario Internacional). Esta tendencia se mantiene

firmemente en los primeros cinco meses de 1978, período en el cual la reducción alcanza al 43% con relación al total del déficit de igual período de 1977.

FINANCIAMIENTO NETO DEL BANCO CENTRAL A LA TESORERIA



EVOLUCION DEL DEFICIT DE TESORERIA VARIACION PORCENTUAL CON RESPECTO AL AÑO ANTERIOR



EVOLUCION DEL DEFICIT FISCAL

La Argentina ha logrado reducir drásticamente su déficit fiscal reduciendo las transferencias de la Tesorería a las Empresas Estatales y a las Provincias. Al mismo tiempo ha aumentado significativamente la recaudación de impuestos a través de la erradicación de la evasión fiscal y de la mayor eficiencia operativa del organismo recaudador. La conjunción de estos factores permitió año a

29° EXPOSICION INTERNACIONAL DE GANADERIA AGRICULTURA E INDUSTRIA

UNA MUESTRA DE RIQUEZA DEL PAIS

Acalladas las manifestaciones de alegría que desbordaron las calles de Buenos Aires por el triunfo, no sólo del equipo argentino en el Mundial de Fútbol, sino también por la amable presencia de los equipos extranjeros y la buena organización que coadyuvó a un magnífico desarrollo de todo el programa, en la ciudad de Buenos Aires se mostró nuevamente el entusiasmo ante la 29ª Exposición Internacional de Ganadería, Agricultura e Industria.

En el tradicional predio de Palermo, empresas industriales levantaron modernos e importantes stands donde se exhibieron los adelantos obtenidos en maquinarias agrícolas, automotores, productos alimenticios, calderas, máquinas herramienta, básculas, ordeñadores, bebidas, carnes, motores y maquinarias de todo tipo.

También estuvieron presentes los stands de distintas provincias como la de El Chaco, con su lema "El Chaco Puede" y el de Salta, que compite con "Salta Tiene" y la de otros organismos: Junta Nacional de Carnes, Bolsa de Cereales, Instituto Nacional de Tecnología Agropecuaria, YPF, etc., así como representaciones de otros países.

A continuación de este amplio sector se encontraban los

grandes galpones que divididos en boxes, albergaban los distintos tipos y razas de animales.

La extraordinaria afluencia, no sólo del público porteño, sino de gente llegada de las provincias y también de extranjeros, algunos que habían viajado para el Mundial y otros para asistir a la exposición, demostró el interés que siempre despierta esta feria, que es una de las muestras más completas de la riqueza del país, y que se realiza todos los años, organizada por la Sociedad Rural Argentina.

El sábado 1º de julio se procedió a la inauguración oficial de la 29ª versión de esta feria que, como en ocasiones anteriores, contó con la presencia de autoridades máximas del país, encabezadas por el señor Presidente de la Nación, Teniente General Jorge Rafael Videla, el Presidente de la Suprema Corte de Justicia, Doctor Horacio Heredia, el ministro de Agricultura y Comercio del Uruguay, Dr. A. Fernández Bertoli, el ministro de Economía, Dr. José Alfredo Martínez de Hoz, secretarios y subsecretarios del sector agropecuario, otros ministros integrantes del Gabinete Nacional, y altos funcionarios de diversas áreas.

Un público entusiasta gozó de esta fiesta tradicional y plena

de colorido, donde las bandas de los Regimientos de Granaderos y de Patricios contribuyeron al brillo del acto con los sones de marchas coreadas por los asistentes.

Luego de escucharse el Himno Nacional, el doctor Celedonio Pereda, Presidente de la Sociedad Rural Argentina, pronunció unas palabras alusivas al acontecimiento, seguido por el Secretario de Agricultura y Ganadería, doctor Mario Cadenas Madariaga, iniciándose a continuación el desfile de los grandes campeones de las distintas razas vacunas presentadas en la feria, y de los espléndidos ejemplares de las razas equinas y ovinas.

Otros actos, como la entrega de premios a productores, criadores y técnicos que con su labor contribuyeron a mejorar las razas, así como la exhibición de la Brigada Azul de la Policía cuyos integrantes demostraron ante el público asistente, su pericia en los ejercicios realizados sobre magníficos y entrenados caballos, completaron una tarde en que el encuentro de la industria con la ganadería y la agricultura, la presencia del campo en la ciudad, volvió a crear un genuino sentimiento de orgullo argentino.

Sector Agropecuario UN INEQUIVOCO TESTIMONIO DE SU VOLUNTAD DE PROGRESO

El presidente de la República, teniente general Jorge Rafael Videla, se sumó también a la fiesta máxima del campo. En un mensaje dirigido a los productores agropecuarios expresó:

“Deseo enviar nuestro saludo especial al productor argentino, en este día en el que se inaugura la Vigésima Novena Exposición Internacional de Ganadería, Agricultura e Industria. Me dirijo tanto a aquellos que dedican su esfuerzo para obtener lo mejor que la acción conjunta del hombre y la naturaleza pueden ofrecer en nuestra tierra, como a los que aplican su conocimiento e industria para potenciar cada vez más la capacidad productiva del sector agropecuario nacional.”

“En todos ellos el país ha depositado una cuota importante de esperanza, ya que la expansión rápida y sostenida que deseamos para nuestra economía sólo podrá ser una realidad si está integrada por un firme crecimiento y desarrollo del campo y de sus industrias.”

“Llevamos ya dos largos años de luchas y prédica. Lucha, para defender a la patria del enemigo interno. Prédica, en favor de la unidad de nuestro pueblo y del afianzamiento de nuevos comportamientos, que encuentren en la pluralidad de opiniones y en la legítima competen-

cia de intereses, el estímulo para una permanente superación personal y colectiva en todos los órdenes de la vida nacional.”

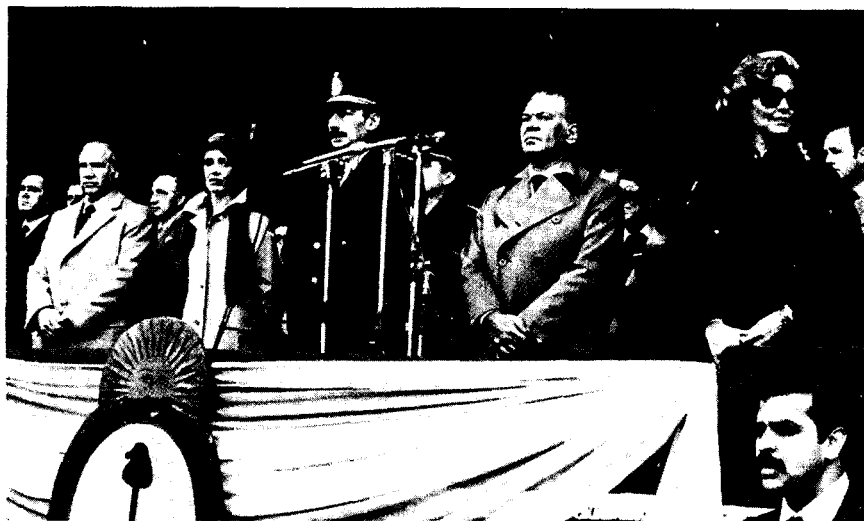
“Hoy podemos decir que hemos ganado la lucha y que vemos con alegría al país converger en el sentimiento de unidad y en el cultivo de una nueva visión de futuro.”

“El sector agropecuario ha sido un claro generador de ese espíritu renovado y ha dado, en estos dos últimos años, un inequívoco testimonio de su voluntad de progreso.”

“Se alcanzaron records de siembra y de cosecha en diferentes cultivos, y las exportaciones del sector y de sus industrias complementarias, a pesar de haber afrontado precios des-

favorables en algunos casos, confirieron una solidez por largo tiempo ausente a nuestra balanza de pagos.”

“Estos importantes resultados alcanzados no deben ser, sin embargo, más que el comienzo exitoso de un largo proceso. Vivimos tiempos en que debemos sostener todos los esfuerzos, pues sólo con esa actitud se consolidará nuestra posibilidad de crecer. Llegue por lo tanto al campo el agradecimiento del país por lo que ha aportado a la recuperación nacional, y la confianza de un pueblo que, al igual que en los industriales, confía en la capacidad del productor agropecuario para cooperar activamente en la afirmación de la Argentina moderna y pujante que hoy ya, gracias a Dios, todos anhelamos.”



DISCURSO INAUGURAL DEL SECRETARIO DE ESTADO

NETA EVOLUCION POSITIVA

Al declarar inaugurada la 29ª Exposición Internacional, el secretario de Estado de Agricultura y Ganadería, Doctor Mario Cadenas Madariaga, pronunció un discurso informando sobre la evolución del sector agropecuario. Se transcribe a continuación su texto completo:

Próximos a cumplir la primera etapa del gobierno de la Reorganización Nacional, nos parece la circunstancia apropiada, desde esta alta tribuna, para hacer una breve recapitulación de los principales resultados obtenidos en el área agropecuaria, desde 1976 a 1978.

LOS RESULTADOS OBTENIDOS

Como rasgo fundamental de la evolución cumplida, podemos afirmar que en materia agraria la República Argentina ha superado un largo período de estancamiento, o de muy bajas tasas de crecimiento, para ingresar en una etapa de fuerte expansión.

Esta clara evolución adelanta la tendencia que caracterizará la de todos los sectores nacionales inmediatamente que las políticas enunciadas tengan plena ejecución.

La evolución del agro, netamente positiva, tanto desde el punto de vista de la producción global como a través de la de sus sectores más importantes, se revela más terminante en el

orden del comercio mundial, donde nuestro país, en estos dos años, incrementó fuertemente su participación en forma más acentuada que la de sus principales competidores.

En la producción agropecuaria global, los volúmenes producidos en los períodos 76/77 y 77/78 señalan un incremento sobre la producción de 1975/76, del 12,4 % y un incremento sobre la producción promedio de los cinco años anteriores del 15,1 %, y es, de esa manera, la producción agropecuaria más importante de la historia argentina.

Si nos detenemos en el análisis de los sectores que componen la producción agraria, confirmamos las conclusiones adelantadas. En efecto, la producción de cereales y oleaginosos de la cosecha 1976/77 con 31.700.000 toneladas y la de 1977/78 con más de 29.000.000 de toneladas, son las más importantes de la historia agrícola de nuestro país.

Con respecto al quinquenio anterior 1971/72 - 1975/76 implican una expansión del 30 %, tomando el promedio de la producción de los dos últimos años.

En base a esta producción la República Argentina aumentó su participación en el comercio mundial de cereales del 6,7 % al 8 %, y en el orden de los productos oleaginosos la incremen-

tó del 2 % al 10 % en el mismo período.

En este lapso las exportaciones de cereales de Estados Unidos y Australia caen en un 5,98 % y en un 5,13 %, respectivamente, y las de Canadá se incrementan en un 12,87 %, mientras las exportaciones argentinas crecen en un 22,6 por ciento.

Respecto de la evolución de la ganadería vacuna, diremos que es menos espectacular en cuanto a la producción interna, porque las leyes biológicas imponen limitaciones al crecimiento ganadero mucho mayores que al crecimiento agrícola, y además porque las circunstancias fueron menos favorables para su expansión.

En el orden de las exportaciones incrementamos los volúmenes de 262.000 toneladas en 1975 a 527.000 toneladas en 1976, a 583.000 toneladas en 1977 y esperamos superar las 700.000 toneladas en 1978.

En el mismo período Australia incrementó sus exportaciones en un 17 %, Nueva Zelandia las disminuyó en un 3 % y el Uruguay se mantuvo, al final, sin variaciones.

La República Argentina, por el contrario, incrementó sus exportaciones en un 167 %, y su participación en el Mercado Mundial de Carnes aumentó de un 11,2 % a un 23 por ciento.

En materia de lanas, las exportaciones aumentaron de 57 millones de dólares en 1975 a 254 millones estimados para 1978; y en volúmenes, de 103.000 toneladas a 163.000 toneladas. En el último año, la Argentina aumentó un 30 % sus exportaciones, Sudáfrica en 9 %, mientras que Australia descendió en un 34 % y Nueva Zelandia en un 10 por ciento.

En cuanto a otras exportaciones de gran significación, las de frutas, cabe destacar que se han incrementado de 110 millones de dólares a 215 millones de dólares entre 1975 y 1978.

Esta formidable expansión del sector primario no se ha producido sin un paralelo desarrollo del sector industrial elaborador de las materias primas agrarias, lo que puede percibirse claramente a través del crecimiento de las exportaciones de productos primarios elaborados. En efecto, el valor de las exportaciones de estos productos aumentó 14,7 % en 1976 respecto de 1975, 84,4 % en 1977 respecto de 1976 y 111,5 % en 1977 respecto de 1975.

LAS CIRCUNSTANCIAS QUE CONDICIONARON LOS RESULTADOS OBTENIDOS

Si son significativos los resultados obtenidos por sus cifras absolutas y relativas, lo son mucho más por las circunstancias internas e internacionales que los rodearon.

En efecto, en el orden internacional, a partir de 1976, se produjo una caída en la cotización de los cereales que se mantuvo durante todo el año 1977, y

señaló, para estos, las más bajas cotizaciones conocidas, en valores constantes, desde la finalización de la segunda guerra mundial.

En el orden de los productos oleaginosos, también se produjo una caída, pero no fue tan grave ni tan pronunciada como para los cereales en el período de referencia.

Si comparamos el precio F.O.B. promedio de los cereales y oleaginosos respecto de 1973, concluiremos que en valores constantes son inferiores en más de un 40 % para los primeros y en un 50 % en el segundo caso. Esta caída no se refleja con tanta gravedad en el mercado interno, por la eliminación o reducción de los gravámenes a las exportaciones y por la reforma de la política cambiaria.

En cuanto a la carne, los niveles de precios vigentes en el Mercado Mundial nunca se recuperaron totalmente de la recesión de 1975. Para apreciar la gravedad de esta depresión, recordemos que en la actualidad alcanzan sólo al 40 % de los valores promedios de 1973.

En resumen, el crecimiento de la producción y de las exportaciones agropecuarias argentinas se logró en las circunstancias más difíciles. De ahí el craso error de comparar la situación actual de precios con la de 1973, pues las circunstancias internacionales son totalmente diferentes y escapan a la autoridad de los gobiernos y al poder de las naciones, experimentándola particularmente, la primera potencia mundial, los Estados Unidos de América, en su condición de gran productor y ex-

portador de cereales y oleaginosos.

En cuanto a las circunstancias internas, sin duda nuestra gran producción ha sido el resultado directo de un cambio profundo en las políticas y en las condiciones generales de vida y de trabajo, que se dieron a partir de marzo de 1976.

La vigencia plena de la seguridad en la disposición y goce de los bienes y de los frutos de la producción, la liberación progresiva de las trabas y limitaciones a la libertad para producir y comerciar y una sustancial modificación en el tratamiento de las exportaciones, a través de la política cambiaria y la reducción y/o eliminación de los impuestos a las exportaciones, son los factores fundamentales que explican esta evolución.

Pero el hecho sorprendente es que se obtiene este resultado antes de haberse dado cumplimiento total de la política enunciada, es decir, antes de la total liberación de los gravámenes a las exportaciones o de la vigencia de un mercado a término de cambio; antes de que la transformación institucional que estamos ejecutando y proyectando se haya sancionado totalmente o produzca todos sus efectos; antes de lograrse el equipamiento y transformación tecnológica del sector agropecuario; antes que la producción industrial alcance los niveles de eficiencia que debe desarrollar; antes que se haya completado la transformación y modernización del sistema financiero.

Este hecho nos recuerda la parábola del sembrador, al confirmarnos que la semilla fecunda

de la nueva política ha caído en tierra fértil, constituida fundamentalmente por la población rural, la que con una inmensa vocación de trabajo ha dado la respuesta más positiva.

Al mismo tiempo nos revela las inmensas posibilidades que encierra la aplicación integral de la política enunciada.

LOS PERSPECTIVAS DE CORTO Y MEDIANO PLAZO

Es importante decir aquí cuál es la visión oficial que se tiene de las perspectivas de corto y mediano plazo de la producción agropecuaria.

Estamos firmemente convencidos de que estas perspectivas son satisfactorias porque se ha producido una reacción en el Mercado Mundial de Cereales y de productos oleaginosos, habiéndose elevado sensiblemente sus precios en valores constantes, y esta tendencia todo hace presumir que continuará por varios períodos, pues los grandes países productores, en razón de los volúmenes de existencias disponibles, limitan espontánea o deliberadamente la producción. La República Argentina con menores costos, puede y debe aprovechar esta circunstancia para expandir su participación en el comercio mundial.

En cuanto al Mercado Internacional de Carnes todos los signos indican que estamos frente a una reacción de los precios y de la demanda, en razón del incremento de los valores operados en el mercado interno de los Estados Unidos, de la contracción de las existencias de hacienda de Australia y por el sustancial incremen-

to de la demanda de carnes que se registra en todos los mercados, y particularmente en algunos nuevos, como la República Federativa del Brasil.

Si a tal evolución del mercado internacional le agregamos los beneficios lógicos que resultarán de la modernización y mayor eficiencia de todas las instituciones del sector agropecuario, de la mayor eficiencia del sector financiero, del perfeccionamiento del sistema fiscal, de la lógica y esperada evolución muy favorable de la industria y el comercio argentino para producir artículos de alta calidad a niveles de precio internacional o muy próximos a éstos, debemos ser optimistas.

LA CONEXION DEL PRESENTE CON EL CORTO Y MEDIANO PLAZO

Si examinamos la situación de la agricultura y la ganadería desde el punto de vista de la rentabilidad actual de las explotaciones, debemos concluir que ella es insuficiente, básicamente por causas derivadas del Mercado Internacional y por la evolución de los precios de los insumos.

El problema, entonces, radica en saber cómo transitar de este presente a aquél futuro de mejores perspectivas. Fundamentalmente debe hacerse a través de una adecuada y generalizada información mostrando las posibilidades que nos reservan los años próximos, a fin de suscitar las motivaciones correspondientes en función de esas expectativas.

En segundo término, se deben mejorar los ingresos del produc-

tor a través del programa de liberación del comercio exterior. Al respecto, tengo el agrado de anunciar que el ministro de Economía ha resuelto reducir a partir del 1º de agosto, los gravámenes vigentes a las exportaciones de carnes vacunas, hasta su total eliminación en forma proporcional e igual, en cinco meses.

Asimismo, ha resuelto reducir al 10 % los derechos de exportación sobre las ventas al exterior de ganado en pie, y al 0 % los derechos vigentes para las carnes ovinas y equinas.

En tercer término debemos proporcionar al productor los recursos financieros necesarios a través del régimen bancario, en particular con las líneas de mediano y largo plazo. En esta forma la insuficiencia actual de recursos se cubrirá con el crédito para saldarlo en el momento de comercialización más conveniente.

Sobre este particular, me cabe el placer de anunciar que el Banco de la Nación Argentina, ha agregado a sus líneas ya conocidas una para retención de vientres de hasta 4 años de plazo; otra para compra de hacienda de invernada de hasta 2 años de plazo, y una tercera para la compra de tractores y cosechadoras usados. Además, en muy pocas semanas se implementarán los créditos de largo plazo, de hasta 9 años, por un monto de 120 millones de dólares que con destino a desarrollo agropecuario, desmonte y lucha contra las malezas se han establecido con la participación del Banco Mundial.

EL SENTIDO DE LAS REFORMAS PROYECTADAS Y EN EJECUCION

La política agropecuaria además de ser una política de crecimiento económico, debe aspirar a formar parte del proyecto político de crear para el futuro las bases de una auténtica democracia.

Los nuevos principios establecidos para la adquisición de la tierra fiscal, y los que se proyectan para el régimen de arrendamientos; la defensa de la producción a través del correcto funcionamiento del mercado interno e internacional, y no a través de la intervención directa; la imposición de la competencia como instrumento de promoción de la eficiencia, contra las falsas protecciones o privilegios, aun cuando aparentemente favorezcan al productor o sus asociaciones, y toda la liberación que se ha dispuesto, es en definitiva un gran mecanismo o sistema de educación ciudadana para que, a través de la práctica de la libertad y de la asunción de los riesgos propios de la producción, se desarrolle una mentalidad fuerte, independiente y segura de sí misma.

Esta política lleva implícita un cambio fundamental en el comportamiento, la conducta y los hábitos de vida y de trabajo generalizados, en las últimas décadas, pero es la única forma de asentar la futura democracia en su más sólido cimiento, que es la mentalidad de los hombres. Si no llevamos a cabo esta reforma, si reducimos nuestra función a una mera administración, si no modificamos las instituciones y las estructuras socio-económicas donde anidaron los vicios de la democracia argentina, volveremos rápidamente a

las conocidas experiencias de la demagogia, el populismo y el retroceso en todos los órdenes.

Forma parte de este proyecto conceder inmediata participación institucional a las entidades representativas de la producción, el comercio, la industria, las universidades y entidades científicas y profesionales, en las principales funciones correspondientes al área de la Secretaría de Agricultura y Ganadería, y al respecto informo haber elevado las propuestas para la integración de dos de los principales organismos, las Juntas de Granos y de Carnes y haber resuelto la del Servicio Nacional de Luchas Sanitarias.

Por encima de la oposición de algunos sectores, derivada de su comunión con ideologías diametralmente opuestas a la política que llevamos a cabo o proveniente de la resistencia al cambio, u originada en los intereses afectados, la actitud mayoritaria de los productores, se refleja en la producción lograda, la que no pudo darse si la política iniciada en 1976 no interpretara correctamente las posibilidades y características del sector, y no obtuviera una generalizada aceptación en su conducta concreta y diaria.

Con este amplio respaldo continuaremos trabajando por el proceso de reorganización nacional, seguros de que reserva para la Nación un futuro de grandeza.

Señores:

Como lo hicimos el año pasado, en este torneo de méritos, comenzaremos por distinguir a los hombres que representan a los prototipos del empresario, el

trabajador y el científico o técnico, como los sectores de la conjunción de cuyos esfuerzos se obtiene la producción rural.

Como empresario hemos elegido a un pequeño productor, don Horacio C. Giacobone, quien en su explotación en la zona de Arrecifes demuestra lo que puede lograrse en una reducida extensión, trabajándose con gran eficiencia.

Como trabajador, este año, distinguiremos a don Elfinio Hidalgo, quien en la provincia de Buenos Aires trabaja en una explotación agrícola en Pergamino, con un conocimiento cabal de todos los cultivos que allí se realizan.

Como científico al ingeniero don Mariano J. Frezzi, quien es el descubridor del agente transmisor de la lepra explosiva en los naranjos, y el que identifica el hongo causal de la mancha negra del girasol y de la mancha de la hoja de maní. Asimismo colaboró en la obtención de múltiples variedades de sorgo.

Finalmente, a partir de este año, hemos resuelto incorporar el arte vinculado al campo, como otra faceta fundamental de la actividad que debemos distinguir porque no se puede comprender la vida rural, sin exaltar y descubrir sus valores estéticos. Dentro de esta finalidad hemos resuelto instituir la medalla al mérito artístico, con el nombre del gran pintor de nuestro paisaje, Fernando Fader, y otra al mérito literario, con el nombre de Ricardo Güiraldes. Este año, distinguiremos con la primera al pintor de nuestra pampa, don Juan Antonio Ballester Peña.



Tradicional desfile de gauchos en el acto de inauguración oficial.

Entre los conceptos vertidos por el presidente de la Sociedad Rural Argentina, señor Celedonio V. Pereda, cabe citar los siguientes:

— Hoy que estamos viviendo el resurgimiento de la Argentina, todos debemos convencernos de esta realidad y contribuir a encauzarla y consolidarla.

— Las Fuerzas Armadas debieron asumir el poder cumpliendo un deber patriótico e iniciaron un proceso de orden, moralización y reorganización en el que están empeñadas. Se han fijado objetivos definidos que, sin impaciencia, debemos ayudar a cumplir.

— Su primer éxito ha sido la

Celedonio Pereda

“ESTAMOS
VIVIENDO
EL
RESURGIMIENTO
DE LA
ARGENTINA”

derrota de la subversión, que lograron con valentía, sacrificio y el genuino apoyo y reconocimiento de todo el pueblo argentino, en demostración de un auténtico deseo de vivir en paz y libertad.

— En estos días se ha evidenciado otro éxito fundamental del gobierno y es que se ha logra-

do en poco más de dos años, a pesar de las dificultades que todos hemos debido soportar, una extraordinaria unidad y reafirmación del espíritu nacional.

—El hecho que corrobora esa afirmación es el triunfo de la Argentina en el reciente Campeonato Mundial de Fútbol a fuerza de fe, técnica y coraje, que han llevado a sentirnos nuevamente unidos bajo un solo clamor y una sola bandera.

—Ese triunfo tan significativo demostró no sólo al país sino también al mundo entero el espíritu deportivo, la capacidad de organización y la magnífica educación de su pueblo. Pero lo más importante de todo es que los deseos de unión y progreso se sublimaron en un espontáneo reencuentro y reafirmación del ser nacional.

—Esperemos que los periodistas de todas partes del mundo que nos visitan, fieles a su lema de informar con objetividad, transmitan con veracidad lo que han visto. Así se acabará con la difamación que aquellos argentinos descastados hacen correr en los medios informativos de Occidente, utilizando para ello el producto de sus asaltos y secuestros.

—Quien no se dé cuenta todavía de que esta es una guerra, tendrá que transitar el triste camino que recorrimos varios países sudamericanos para poder derrotar al extremismo.

—Al iniciar su gestión el actual gobierno formuló un programa de política económica basado en la liberación y el sinceramiento de la economía y el respeto de la iniciativa privada.

—Grandes han sido los esfuerzos para lograr resultados positivos en las más diversas áreas y mucho se ha obtenido. Lo importante es la perseverancia en el rumbo elegido para lograr la modernización anhelada.

—Sin embargo para obtener los resultados deseados aún falta tomar decisiones fundamentales en lo que concierne a la dimensión del Estado que no pueden seguir siendo demoradas.

—Es indispensable la participación del sector privado en las áreas de industrias de base como ser la gran minería, la petroquímica, la siderurgia, el petróleo, la energía y las comunicaciones.

—Si alguna vez se impuso el concepto que las industrias de base en manos del capital privado podrían llegar a afectar el poder de decisión y la seguridad nacional, nuestra experiencia demuestra lo contrario.

—Debido a la ineficiencia del sector estatal, se puede hasta llegar a poner en peligro dicha seguridad, dada la ineficiencia global de la economía que esta situación trae aparejada.

—El problema más grave que aún afronta el país es el de la inflación porque todavía no se ha logrado rebajar las tasas mensuales a cifras aceptables.

—Al haberse obtenido el equilibrio presupuestario se ha dado un gran paso adelante, pero es necesario dar otros y el más importante es circunscribir definitivamente al Estado a su función específica, debiendo acelerarse el redimensionamiento y privatización de empresas que aún permanecen en su órbita.

—En nuestro sector los resultados logrados indican que las bases de la política agropecuaria establecida son las correctas y la supresión de retenciones y la libertad de cambios que han permitido el acceso al precio internacional en casi todos los rubros, es lo que ha provocado la excelente respuesta de la producción en las dos últimas campañas.

—Los tonelajes exportados este año de granos y carnes han significado un aporte muy positivo a la recuperación de nuestra economía, traducido en una excepcional mejoría del sector externo y un principio de reactivación en el aspecto interno.

—No obstante no se debe descuidar la situación del productor considerado individualmente. El ganadero y sobre todo el criador atraviesan una difícil situación frente a precios

de venta estacionarios o aún en baja.

—El campo argentino ha sido capaz de lograr en tan sólo dos años, verdaderos records de producción. Que no quede duda que esto ha demandado sacrificio y esfuerzo y que de ello se han derivado beneficios para la totalidad de la economía nacional.

—El problema de la alimentación de una población mundial en constante expansión se torna más complejo a medida que nos acercamos al fin del siglo. Debemos recordar que a principios del siglo muchas eran las naciones autosuficientes en alimentos.

—En un mundo en donde cada vez es más crítica la provisión de energía y de alimentos no caben concepciones proteccionistas ni políticas demagógicas.

—Hoy más que nunca es fundamental la correcta asignación de los recursos a nivel mundial para no derrochar esa escasa energía tan indispensable. Es con esta idea bien clara en nuestras mentes que podremos hacer de nuestro país el gran exportador de alimentos, que lo destacarán entre las potencias mundiales.

—A los 112 años de haberse fundado la Sociedad Rural Argentina, vuelvo a hacer, como hace un año, un llamado general para cuidarnos de los impacientes que creen que el país está maduro para la participación política.

—Nosotros los productores creemos en el futuro y creemos en nuestras fuerzas. También creemos como tantos otros argentinos, en que estamos lanzados por el camino del éxito y ya lo tenemos allí, al alcance de la mano. Por eso seguiremos con fe el rumbo iniciado.

—Agradezco a las delegaciones extranjeras su presencia que mucho valoramos, felicitó a los expositores por la calidad de sus productos, que demuestran su vocación de hacer y en especial a los ganadores de los premios.

REBA
78
REBA '78

LAS RAZAS Y SUS CAMPEONES

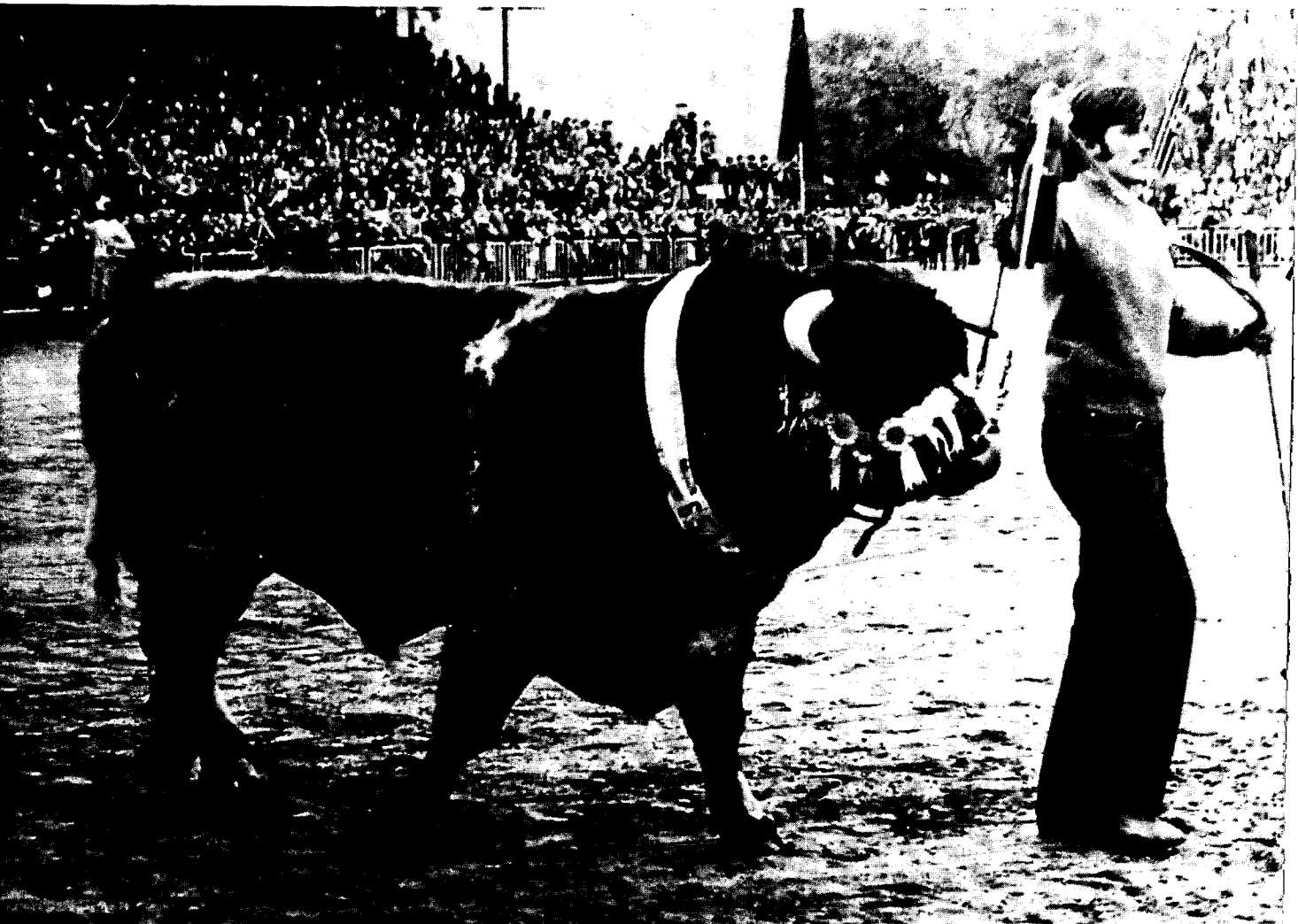
Singular brillo alcanzó la 29ª Exposición Internacional de Ganadería, Agricultura e Industria —tradicional torneo ganadero— que permite tanto a autoridades como a productores exponer sus puntos de vista respecto de la situación agropecuaria, a manera de resumen de la labor realizada durante el período que va de muestra en muestra, e intercambiar opiniones de cómo encarar la actividad futura por desarrollar en torno de esta trascendental actividad.

Esta importantísima reunión de productores de nuestro campo ofreció en la oportunidad acceder a magníficos ejemplares que trasuntaban esa inquietud y preocupación que siempre ha predominado en los ganaderos argentinos.

Es por eso que corresponde destacar el esfuerzo y la dedicación de ese ejército de visionarios que con su diario trajín hicieron del campo el basamento fundamental de la economía

del país y que, en adelante —sin ninguna duda— continuarán por esa senda que coloca a la Argentina en uno de los pedregales más altos del mundo, para que pueda concurrir —como lo hiciera en otras ocasiones— a paliar las necesidades de alimento que agobian a gran parte de la población de nuestro planeta.

En síntesis, se señalan las características de las principales razas y sus campeones.



CARACTERISTICAS DE LAS RAZAS BOVINAS

ABERDEEN ANGUS

Es ésta una de las razas más importantes y mayoritaria del país. Es un animal que ofrece excelentes rindes tanto al productor como al consumidor que obtiene carnes inmejorables y con poca proporción de grasa.

Respecto de sus ascendientes



Pese a la lluvia, la tarea de consagrar a los campeones continuó.

Europeos los Aberdeen argentinos están en un nivel parejo.

Su pelo es corto, fino y bien tupido, de color negro o colorado y no tiene cuernos ni vestigios de éstos. Sus orejas son grandes y el pecho es limpio, ancho, nada prominente hacia abajo.

Este excepcional animal tiene una garganta sin papada y patas separadas y bien aplomadas. A su buena estampa agrega una línea dorsal recta desde la cruz hasta la cola, la cual nace también en línea con el cuerpo.

Los Campeones

El máximo galardón para la raza en la 29ª Exposición Internacional de Ganadería, Agricultura

e Industria fue obtenido por el ejemplar Aberdeen Angus lote 257 "Verbena 240 Great North-erndynamo", campeón senior, nacido el 5 de setiembre de 1975 y expuesto por Carlos A. E. Arhex, Hijos de José Firpo S.R.L. y Bertel Skou S.A.

Reservado de gran campeón fue elegido el lote 262 "Digger

Bend Blackjack", presentado por Transacta S.A.

Actuó como jurado el profesor norteamericano Harlan Ritchie quien fue asistido por los señores Fernando Guerrero y Tomás Niven (h).

SHORTHORN

Es una de las más importantes razas que se crían en nuestro país. Procede de Inglaterra y los ganaderos han manifestado sumo interés por su capacidad de adaptación a condiciones climatológicas rigurosas y por su habilidad para transformar alimento de bajo costo en carne de calidad.

Es un animal de pelo sedoso, de buen espesor, de color colo-

rado, blanco o rosillo, y patas fuertes y bien aplomadas. Posee una garganta sin exceso de papada, cuernos con base chata, disminuyendo hacia la punta (color blanco cera con pocas manchas) y patas fuertes bien aplomadas. Su línea dorsal es recta desde la cruz hasta la cola, destacándose sus muslos de perfil redondeado por ser anchos y gruesos.

Los Campeones

Las máximas distinciones en la raza Shorthorn fueron compartidas por padre e hijo, rosillo el primero y blanco el restante. Newton Tradition, box 654 y Ginobal Gran Danés Shetathon 47, box 639, ambos de la cabaña La Brava, de Ginocchio y Balbiani fueron proclamados Gran Campeón Macho y Reservado de Gran Campeón, respectivamente.

Jurado de esta significativa raza fue el canadiense Lloyd Hatch, a quien secundaron como secretarios la señorita Daniela Vollert y el Sr. Carlos Dawney.

HEREFORD

Es considerada una de las mejores razas para cruzamiento. Se adapta perfectamente a los requerimientos del momento actual porque produce animales de buen tamaño y desarrollo precoz. Estos conceptos son válidos tanto para el Hereford astado como para el Polled. Tanto una como otra variedad tienen condiciones sobresalientes.

Los animales de esta raza — de antiguo prestigio en nuestro

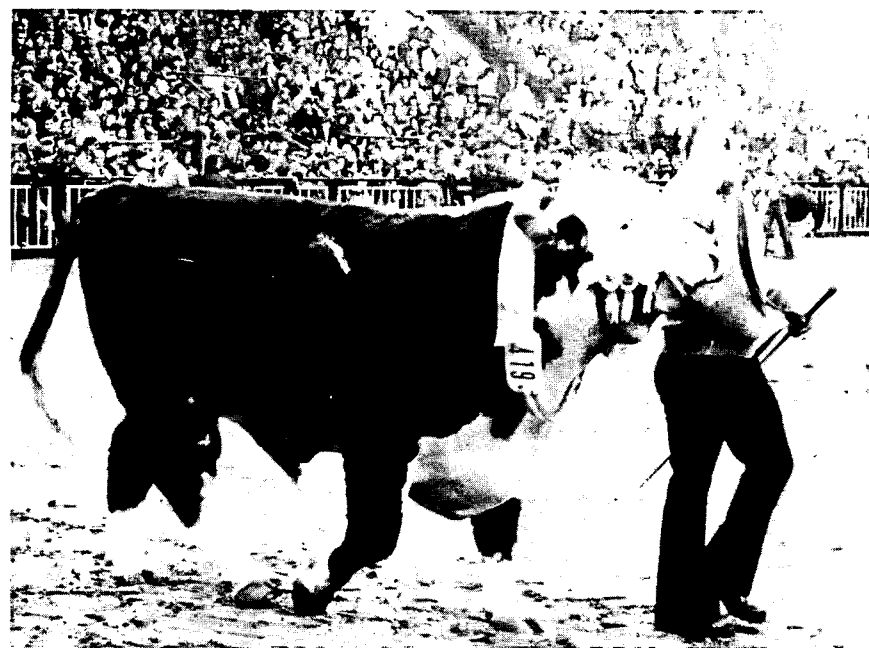
CARACTERISTICAS DE LAS RAZAS BOVINAS

país y a cuya cría se dedican ganaderos de vieja estirpe argentina— son de color marrón en sus distintas tonalidades o rojo, y cara blanca. Son musculosos, con ausencia total de pliegues y de huesos largos y proporcionados.

Los Campeones

Gran Campeón Macho resultó el lote 419 "Las Lilas 3345 Nor-

thern Tan" HBA 274162, nacido el 16 de junio de 1976, por Feliciano's 839 Jester Ta 105 y Las Lilas 2380 Talpa, presentado por Comega S.A. Este toro se adjudicó, asimismo, el Campeonato de Dos Años.



La Hereford constituye una de las razas típicas de la ganadería argentina.

El Reservado de Gran Campeón Macho fue el lote 399, el señor "Wisconsin Colossal 462" HBA 273226, nacido el 15 de setiembre de 1975, de Ferwill Coloso 16

and Wisconsin Champion Chaos 362, presentado por Gloria Fernández y criado por Cándido Otero.

Gran Campeón Hembra y Campeón Ternera resultó el lote 467 "Las Lilas 2404 Big Northern Chaos", HBA XO296527, nacido el 20 de setiembre de 1967 por Big Northern y Las Lilas 2010 Violet. Fue presentado por el mismo expositor del Gran Campeón Macho, Comega S.A., quien de esta forma logró los dos halagos máximos de la raza.

El Reservado de Gran Campeón Hembra correspondió al lote 469 "Guanacos 2254 Wild Eyes 74", HBA 0294507, nacido el 10 de abril de 1977, por GG Britisher D 17 y Guanacos 1510 Wild Eyes 47, expuesto por San Juan de Deane SCA.

La tarea de jurado estuvo a cargo del profesor Herman R. Purdy, conocido por sus anteriores actuaciones en Palermo, a

quien secundaron los señores Félix Pereyra Iraola e Ignacio Ayerza (h).

HOLANDO ARGENTINO

El Holando Argentino desarrolla un importante papel dentro de las razas bovinas afincadas en nuestro campo.

Es la raza que cuenta cuando se habla de producción lechera.

Los animales de esta raza se diferencian nítidamente por su pelo corto, fino y brillante, son overos negros (manchas bien definidas) aunque también se admite el overo colorado.

Sus orejas son más bien pequeñas y elevadas como si estuviera en estado de atención. De línea dorsal recta y con cola larga, fina y con borla abundante.

Por la acción progresista de los cabañeros y criadores de Holando Argentino la raza está alcanzando niveles muy destacados de productividad, así como también de estructura física y armonía de tipo, razón por la cual cada día son más requeridas por compradores del exterior los reproductores de ambos sexos de este ganado.

Toda la cuenca lechera de las provincias de Buenos Aires, Santa Fe, Córdoba, La Pampa y Entre Ríos está poblada por los overos negros que día a día amplían su área de expansión.

Los Campeones

Gran Campeón fue proclamado por el jurado canadiense Gordon Innes, a quien acompañaba

CARACTERISTICAS DE LAS RAZAS BOVINAS

Máximo Russ, el ejemplar del box 942, Renvale Rockman Rusti, nacido el 29 de enero de 1975, en el Canadá. Fue expuesto por la cabaña Rosilú, de la Sucesión de José María Autilio. Este ejemplar también recibió el premio Campeón Senior.

Un ejemplar de la caballeriza Bella Vista, de Rafael L. Pereyra Iraola, fue consagrada Gran Campeón Hembra, Campeón Vaca Adulta y Mejor Ubre. Correspondió al box 1432 "Pampas Cotty Radell 2191".

Fue Reservado Gran Campeón Hembra y Campeón Vaca Joven Mayor un ejemplar presentado por Silvio Emilio Paván, lote 1394.

CHAROLAIS

Es oriunda de la fértil comarca francesa de Charolais situada en el centro geográfico del país galo.

Son animales pesados y de buen porte, los machos adultos sobrepasan los 1000 kilogramos de peso, siendo frecuente encontrar toros que tienen entre 1.100 y 1.200 kilogramos.

De gran volumen y de masas musculosas amplias que se marcan nitidamente a través de su piel en razón de la escasa grasa subcutánea, que constituye una de las principales virtudes del Charolais.

El tronco es bien más cilíndrico que el de las razas británicas y es de diámetros destacados. Los perfiles son redondeados con tendencia a la convexidad, a diferencia de las razas bri-

tánicas que tienden más a la rectitud de las líneas.

De cuernos bien insertados, son relativamente chicos, de color blanco-crema y crecen hacia adelante y arriba. Los miembros de longitud intermedia son fuertes y bien aplomados.

Los Campeones

Esta raza fue juzgada en el tradicional sector de la pista central por los jurados: Dr. Humberto Cavándoli y los Sres. Héctor I. Braudy y Fernando de Souza Mazza.

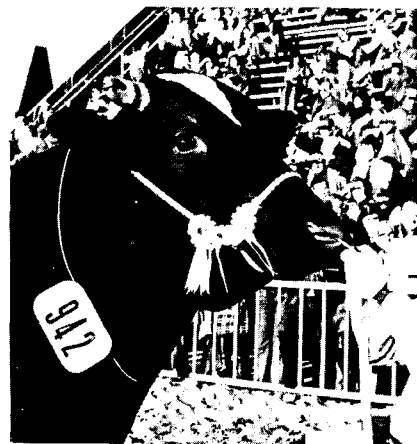
Gran Campeón resultó un hijo de Banlon Natalio, criado por El Cardalito S.C.A. y presentado por Horacio López. No tiene aún 3 años y pesa actualmente casi 1.100 kilos. Reservado Gran Campeón correspondió a "Ampo Titán 258 de Ordago", expuesto por Marcos G. Balcarce. Reservado de Gran Campeón Hembra, el lote 1610 "Marcasierra Secreta", expuesta por Francisco Clemente, que había sido Campeón Vaquillona.

FLECKVIEH

Esta antigua raza bovina, también conocida por Bernesa es oriunda del valle del Simme, región vecina a Berna, capital de Suiza.

Son animales robustos, de cuerpo cilíndrico y alargado, formando un conjunto armonioso y pa-
rejo por la reciedumbre de su musculatura y el volumen de tórax y vientre. Los miembros son fuertes de largo mediano. Las vacas tienen una ubre de base muy ancha, buenos ligamentos y pe-

zones claras y bien ubicados. Los cuernos son relativamente chicos de color blanco, bien insertados y con una curvatura hacia arriba y atrás en las vacas, menos destacada en los machos.



Magnífico ejemplar Holando Argentino.

Los Campeones

Arbitro de esta raza fue el señor Eduardo Lary Storch y actuaron como jurados el Dr. Jorge E. B. Ostrowski y Guillermo Sáenz Valiente.

Gran Campeón Macho y Campeón Dos Años Mayor fue elegido el lote 1657 "Relen Sendero", expuesto por José Buck S.A. De este animal hubo halagos por su fortaleza y desarrollo, lo mismo que su tren posterior.

Gran Campeón Hembra y Campeón Vaquillona correspondió al lote 1745 "Relen Kalinka", expuesta por José Buck S.A.

PARDO SUIZO

Esta raza bovina conocida en nuestro país como Pardo Suiza, o simplemente Pardo, y en Estados Unidos como "Brown Swiss", es oriunda de la región oriental de Suiza y especialmente del

CARACTERISTICAS DE LAS RAZAS BOVINAS

Cantón de Schwyz que le ha dado su nombre original.

Es una raza de tamaño mediano a grande, de característico color marrón grisáceo. Los machos son algo más oscuros que las hembras aunque dentro del mismo sexo hay variantes entre animales más claros y más oscuros, siendo preferidos estos últimos.

Su conformación responde al típico animal continental europeo cilíndrico y ancho con extremidades fuertes y bien aplomadas. Su cabeza es medianamente fuerte de perfil rectilíneo con cuernos medianos de color blanco y puntas oscuras.

Los Campeones

Gran Campeón Macho y Campeón Junior Mayor resultó el lote 1773 "Puesto Cabezas Fortacho", expuesto por Puesto Cabezas S.A. Gran Campeón Hembra el lote 1800 "Puesto Cabezas Claudia", de Puesto Cabezas S.A.

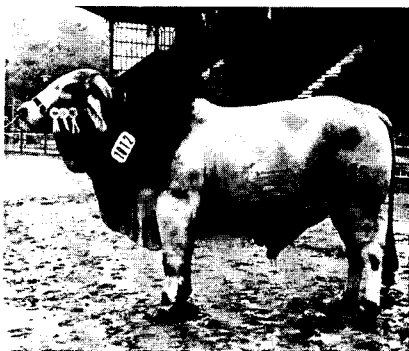
BRAHMAN

Esta raza se caracteriza por su vitalidad y constitución orgánica que ofrecen cualidades de resistencia y adaptación en áreas tropicales y prospera sin dificultad cuando las condiciones no son de extrema pobreza.

Actualmente se trata de lograr animales de gran volumen corporal, menos refinados y no tan compactos, con prepucio corto miembros medianos y esqueleto no reforzado, para que se adapten a las amplias regiones noroccidentales, donde los animales deben

valerse por sí mismos y ser capaces de caminar grandes extensiones en campos brutos, con pastos sin refinar y aguadas escasas o muy alejadas.

Responsable de la clasificación



Los Brahman son aptos para su reproducción en regiones de clima poco propicio para la ganadería.

de la raza fue el Dr. Juan R. Bertran quien adjudicó el premio de Gran Campeón Macho al lote 1812 "Bocasco Caserito 185", expuesto por Timbo S.A.

JERSEY

Este animal se caracteriza fundamentalmente por ofrecer leche de mayor contenido graso.

El crecimiento de esta raza dentro del contexto de la actividad ganadera argentina es significativo, notándose una mayor demanda de toros, en comparación con años anteriores. Estos animales son destinados a la cruce industrial.

Los Campeones

El jurado de los Jersey fue el Dr. Bernardo Busso quien proclamó Campeón Macho al lote 1872 "Opus 2 Golden Jacaranda", expuesto por Guillermo Eduardo

Alchourrón. Campeón Hembra resultó el lote 1877 "Cecilia Wilcotte M. Royal", presentado por Juan Francisco Serra.

SANTA GERTRUDIS

Los animales de esta raza se destacan porque dan carne tan buena como cualquiera de las razas europeas.

Otro factor primordial es que nace chico, no tiene malas pariciones, y rápidamente gana peso y desarrollo, "en forma prodigiosa" como afirman sus criadores.

Llega a ser un ternero de muy buen peso que al año y medio tiene excelentes condiciones para la venta. Asimismo, tratada como se debe, tiene iguales promedios de fertilidad que las demás razas.

También posee singulares condiciones de resistencia que le permiten afincarse en zonas marginales.

Los Campeones

El doctor Francisco Kelsey tuvo la responsabilidad de clasificar a los Santa Gertrudis con la colaboración de Alberto H. Cano y Luis Zavaleta.

Consagróse Gran Campeón Macho al lote 1912 "Marchojo 965 Zenith 614", presentado por S.A. Estancia La Pelada Ganadera y Comercial. Gran Campeón Hembra correspondió al lote 1954 "Nogales Heraclia Hermosa", de los Nogales S.A.

CARACTERISTICAS DE LAS RAZAS BOVINAS

LIMOUSIN

Raza bovina francesa criada para la producción de carne y trabajo. Es oriunda de una región de mesetas del centro-oeste del país (departamentos Haute-Vienne y Carreza), provincia de Limousin, que tiene como ciudad principal a Limoges.

Son animales más bien de tamaño grande que alcanzan un peso de 900 a 950 kg los machos adultos y de 600 kg las vacas. El color de la capa es amarillo-castaño (bayo) teniendo más claras las regiones de alrededor de los ojos y del morro. Las mucosas son claras al igual que las pezuñas y cuernos.

La cabeza es ancha y de perfil convexo, los cuernos de tamaño mediano crecen hacia afuera con una leve inclinación hacia abajo y adelante. El cuello corto y musculoso. El esqueleto del limousin es ligero pero tiene grandes masas musculares, especialmente en la región de cortes valiosos que constituyen una de sus más importantes características.

Fue jurado de esta raza el doctor Eduardo L. Ferré, quien proclamó Campeón Macho al animal del box 1883, "Goldeneview Hugo GVC 294", nacido el 23 de enero de 1976, de Ezequiel C. Tagle.

ITALIANAS

Chianina, Marchigiana y Romagnola constituyen tres razas de bovinos productores de carne que en los últimos 10 años han venido de sus regiones de origen

a enriquecer el patrimonio zootécnico y a contribuir a una producción de carne con menos proporción de grasa y más adecuada al gusto del consumidor italiano, tradicional cliente de carnes rojas argentinas.

La Chianina puede dar grandes beneficios en zonas como las del Litoral, por tratarse de animales más altos, mientras la Romagnola más rústica, al igual que la Marchigiana, muy sufrida, sin dificultades para la parición arroja llamativos resultados en las cruzas.

Los Campeones

El doctor José Alcides Iglesias tuvo a su cargo el juzgamiento de las tres razas bovinas de procedencia italiana.

Decidió que en la raza Romagnola, el box 1900, "Lallo", nacido el 2 de marzo de 1977 y expuesto por Renzo Scozzolli, fuera el Campeón Macho y el box 1902 "Tecla", nacida el 17 de enero de 1977, y presentada por Agricultura 2000, la Campeón Hembra.

En la raza Marchigiana fue Campeón Hembra el box 1890, "Teca", nacida el 8 de febrero de 1977, de Pío Mei, y Reservado el box 1888 "Sea", de Mario Caporin.

En la Chianina los principales veredictos fueron: Campeón Macho, box 1846 "Otro", nacido el 7 de noviembre de 1977, de Pietro Masi; Reservado, box 1855, "Polo" de Palmerino Pierri. Campeón Hembra, box 1866 "Pozza", nacida el 7 de marzo de 1977, de

Angiolo Vanni y Reservado, box 1860 "Otra", de Furio Fe.

BLONDE D'AQUITAINE

Esta raza originaria del sudoeste de Francia, se constituyó en uno de los atractivos de la Exposición, ya que fue la primera vez que se presentó uno de sus representantes.

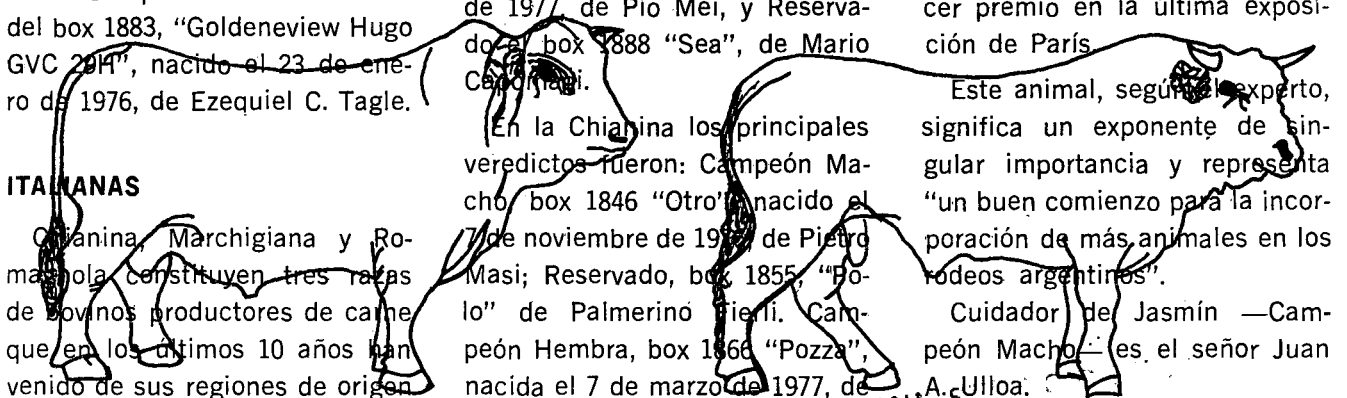
Se caracteriza por su rusticidad, fecundidad y longevidad. Son animales con gran aptitud carnífera y tamaño, pelo de un color —trigo—; cabeza expresiva y liviana; frente ancha, cara triangular, tronco muy largo, pecho profundo y costillares arqueados.

El importador del animal expuesto, Juan L. Cahen D'Anvers, de La Elina, de Monte, declaró que "cabe aguardar un futuro venturoso para el Blonde D'Aquitaine en la Argentina, tal como ha ocurrido en Gran Bretaña, Irlanda, Canadá, Rusia, Estados Unidos, Brasil, España, etcétera".

A su vez, Christian de Monbrison, delegado de exportación de la raza, señaló que "Jasmín —único animal presentado— de 1.250 kilogramos, nació el 8 de octubre de 1974 y obtuvo el tercer premio en la última exposición de París.

Este animal, según el experto, significa un exponente de singular importancia y representa "un buen comienzo para la incorporación de más animales en los rodeos argentinos".

Cuidador del Jasmín —Campeón Macho— es el señor Juan A. Ulloa.



ORIGENES DE LAS PRINCIPALES RAZAS BOVINAS DE LA REPUBLICA ARGENTINA



SHORTHORN

Los ancestros de esta raza probablemente se remonten a la prehistoria. Se supone, no obstante, que fueron los romanos quienes transportaron por primera vez a las Islas Británicas ejemplares de esta variedad que se reproducían en el norte de Italia y en las Galias. Los Shorthorn originales resultaron luego influidos por el aporte de razas normandas y el valle del río Tees resultó finalmente el asiento de la prosapia de este ganado de "astascortas".

La introducción de los Shorthorn en la Argentina se remonta, según algunos registros, hacia 1823 cuando el ganadero John Miller importó a "Tarquin", el primer toro de pedigré. Sirvió para mestizar el ganado local de bajo rendimiento. Esta raza, contribuyó enormemente a mejorar la calidad, precocidad y rinde de las carnes. "Tarquin" fue incorporado al plantel de la estancia "La Caledonia", ubicada en el partido bonaerense de Cañuelas. Debido a las excelencias de este reproductor, por mucho tiempo a sus descendientes se los conoció con el apelativo de ganado "tarquino".

Esta experiencia positiva alentó a otros cabañeros que comenzaron también a importar toros Shortorn de pedigré, convirtiéndose en una de las razas preferidas de la ganadería local.

HEREFORD

Este animal también es de prosapia británica. Sus orígenes se sitúan en el condado de Hereford, en las fronteras del país de Gales, zona de pastos tiernos y nutritivos, excelentes para el ganado productor de carnes. Se supone que estos bovinos provienen de ejemplares colorados de cara blanca importados de Flandes a Inglaterra en 1771. No obstante, también se cree que de-

riven de bovinos colorados que ya se criaban en Hereford y que luego sufrió el entrecruzamiento de vacunos blancos de Gales.

Sus cualidades sobresalientes como animal de alto rendimiento en carne siguió una pronta difusión, prosperando en Irlanda, Estados Unidos, Canadá, Australia, Nueva Zelanda y Sudamérica.

La introducción de esta raza en la Argentina data de 1862-64. Estuvo a cargo del ganadero Leonardo Pereyra, quien importó el toro "Niágara 2131" y luego a dos vaquillonas. Otras familias de criadores de esta raza fueron también Carlos Casares, Celedonio Pereda, Rafael Herrera Vegas y Alfonso Ayerza.

ABERDEEN ANGUS

Nuevamente es Gran Bretaña el gestor inicial de las características sobresalientes de esta raza. Más moderna que las anteriores, su origen se ubica en la región noroeste de Escocia, en los condados de Aberdeen, Kincardine y Forfarshire, antiguamente conocido bajo el nombre de Angus.

Estos condados están situados frente al Mar del Norte, en la región montañosa de Grampian, zona de suelos rocosos y valles de pastoreos artificiales.

En esa región, la existencia de ganado mocho data por lo menos de principios del siglo XVI, especialmente en los condados de Aberdeen y Forfarshire. Entre ellos figuraban los "Doddies" y los "Hamlies", ambos colorados con sobresalientes condiciones lecheras. Aparentemente, los primeros Aberdeen Angus tenían pelajes de color diverso y eran de cuernos variados. Una rigurosa selección varió casi sustancialmente aquellos orígenes. En la mitad del siglo XVIII comenzó el mejoramiento de esta raza hasta llegar al tipo con que hoy se la conoce. Sus excelentes características de adapta-

bilidad a todos los climas permitió su difusión no solo en su país de origen y en Irlanda, sino también en Estados Unidos, Canadá, Australia, Nueva Zelanda, Sudáfrica y Sudamérica.

En la Argentina, el ganadero Carlos Guerrero es señalado como el primer introductor de esta raza en el país, en el año 1879. En aquella oportunidad importó el toro "Virtuoso" N° 1626 y las vaquillonas "Aunt Lee" N° 4697 y "Cinderella" N° 4698. Los campos del sur bonaerense y las provincias de Entre Ríos, Corrientes, Córdoba, San Luis, La Pampa, Santa Fe, Chaco y Formosa, fueron luego poblándose con esta raza.

HOLANDO ARGENTINO

Entre las razas productoras de leche, la Holando Argentino ha logrado una de las mayores difusiones. Su explotación se remonta a dos milenios. Formaba parte de los rodeos de Frisios y Batavos, habitantes de las tierras bajas y húmedas (de gran vegetación) de los Países Bajos. Por sus sobresalientes condiciones de animal lechero, de Holanda llegó a la Argentina como ganado Frisio y de Groninga.

En el país las Holando se han unificado sobresaliendo tres categorías: Los overos negros, oriundos de Frisia y conocidos como típicamente holandeses; los de Groninga, oriundos de aquella región holandesa, subdivididos a su vez en ejemplares con cuerpo negro y cabeza blanca, y negros con cabeza blanca y negra y los procedentes del Mosa, Rhin e Yssel, que son overos colorados.

En la Argentina los primeros ejemplares datan de 1883, cuando aun no estaba preparado para la explotación lechera. Regiones de las provincias de Buenos Aires, Santa Fe, Entre Ríos y Córdoba, cuentan con la mayor población de esta raza.

LA MUESTRA DE OVINOS

Sorpreza causó este año a los productores de ganado lanar el adelantamiento en un mes de la feria de Palermo.

Por tal causa el torneo no pudo contar con un mayor número de ejemplares participantes, como en oportunidades anteriores.

Pese a esta circunstancia, durante la exposición hubo consenso general sobre la buena calidad de los animales expuestos y de manera especial la favorable evolución que en materia sanitaria se ha operado en la raza ovina.

LOS CAMPEONES

Los jurados de la raza **Corriedale**, de doble propósito y destacada rusticidad —cuyos animales representan el 65 por

ciento del ganado del país— señalaron que “en conjunto, sobresalieron los borregos dos dientes y dientes de leche”.

Sostuvieron, asimismo, que lo interesante es la línea de los animales: largos, altos, de buen esqueleto y lanas carnudas, con suavidad y buen color”.

En esta raza fue seleccionado con la jerarquía de Gran Campeón Macho el ejemplar “Maribety 5746” de la estancia María Behety S.C.A., y como Gran Campeón Hembra a “Mahuida Co 2195”, de Mahude Co de Hugo Wendorff S.A.

En lo que atañe al certamen de los **Romney Marsh**, merece destacarse que este año concurreó un conjunto muy superior al registrado en la exposición anterior. El premio de Gran Cam-

peón Macho correspondió al exponente “El Solar 1867”, presentado por el productor Ginés Peaña Romero. El título de Gran Campeón Hembra y Campeón Oveja, fue adjudicado a su vez al ejemplar “El Solar 1832” también del mismo expositor.

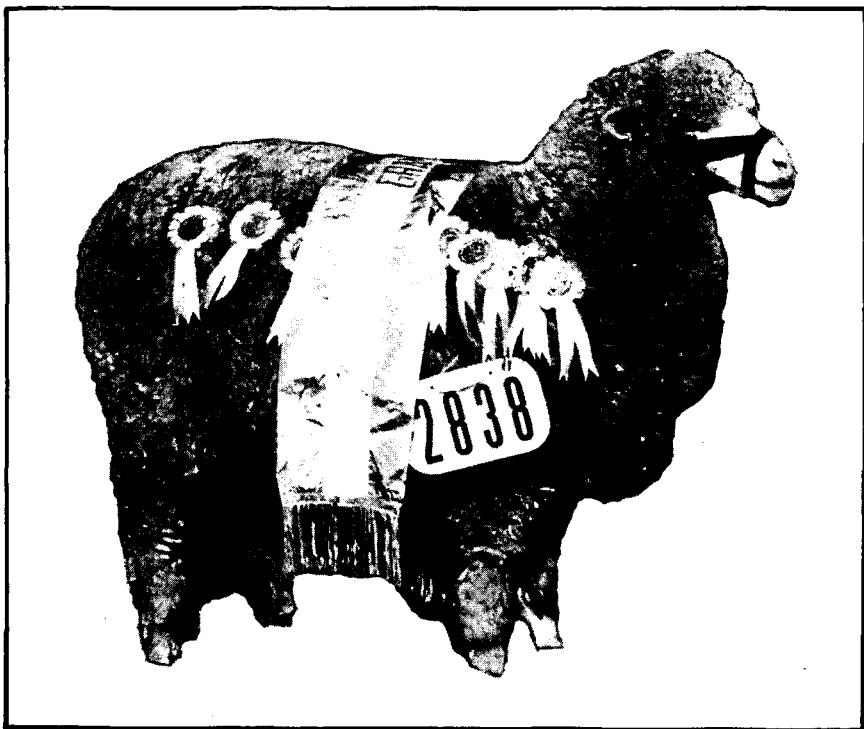
En la raza **Hampshie Down**, por su parte se advirtió un mejoramiento general de la calidad.

En esta raza, el Gran Campeón Macho y Campeón Borrego Dientes de Leche resultó “Westás 1066”, presentado por Establecimientos Ganaderos F. Fourcade e Hijos S.A.A. e I. y Gran Campeón Hembra y Campeón Oveja fue distinguido el ejemplar “Zuriko 2024” de Julia E. Cópola de Iparraguirre.

Del resto de las razas presentadas en Palermo debe señalarse que hubo un número escaso de animales por los motivos mencionados al principio.

Sin embargo, y no obstante ello, pudo observarse en el caso de otra de las razas ya típicas como lo es la **Merino Australiano**, los ejemplares exhibidos resultaron de una calidad excelente y muy pareja entre sí. En esta variedad, se destacó el Gran Campeón Macho —hijo de un animal importado— “Peninsulero 1341”, presentado en el concurso por Estancias Ferro S.C.A. El galardón lo obtuvo por su volumen, blancura y uniformidad de los vellones.

En cuanto a la distinción de Gran Campeón Hembra y Campeón Borrega, fue proclamada “El Escorial 2956” de la firma Ganadera Nueva Oriental S.A.



Ejemplar de la raza Merino Australiano.



Ovinos

LANAS CARNES CUEROS



Ejemplar Karakul cuyo cuero es aplicado en peletería.

En general, pueden dividirse las razas ovinas en dos grandes grupos. Aquellas especializadas para la producción de lana y aquellas orientadas a la producción de carne.

Tal clasificación no es absoluta. Solo indica la aptitud en que una raza determinada se destaca.

Existen, por último, aquellas razas conocidas como de doble propósito, en las cuales se logró aunar una buena aptitud para ambas producciones.

Entre las razas especializadas para la producción de lana pueden mencionarse a las **Merino** e **Ideal**. Las conocidas por "caras negras" (**Hampshie Down**, **Southdown**, **Suffolk**, etc.) pueden citarse como típicos ejemplos de razas productoras de carne.

Las **Corriedale**, **Rommey Marsh** y **Lincoln**, por su parte pertenecen al grupo de doble propósito.

Con el nombre de vellón se identifica la producción lanosa del ovino. En el caso de las razas especializadas para la producción de lana, este es el principal producto obtenido y el de mayor valor comercial. El valor de la lana obedece, justamente, a sus propiedades que la hacen fibra textil por excelencia.

Diferentes razas tienden a producir diferentes tipos de lanas. Por ejemplo las **Merino** se caracterizan por la finura de su lana. Esta, por otra parte, es considerablemente más gruesa en la raza **Lincoln**.

En otras palabras, aunque el producto sea el mismo —lana— las diferentes razas, debido a sus diferentes características zootécnicas, cumplen un papel determinado que justifica la diversidad.

Consideraciones similares caben para las razas productoras

de carne, en las que el principal elemento es la res que es destinada al consumo.

Dentro de cada raza, la selección está orientada a lograr animales con un máximo de capacidad productiva. Así, en el caso de animales destinados a la producción de lana, se trata de obtener el mayor peso posible de vellón y lana, cuyas características satisfagan las múltiples exigencias de la industria textil. En el caso de las razas para carne, en la selección se procura obtener animales que, en el menor período de tiempo posible provea una res aceptable para el consumidor.

Finalmente, es de señalar que, a las razas productoras de lana, de carne y de doble propósito, hay que sumarle aquella cuyo principal interés radica en el cuero. En esta variedad figura la raza **Karakul**, de la que se obtiene el conocido Astrakán.

LAS LANAS ARGENTINAS EN EL MERCADO MUNDIAL

Los distintos indicadores sobre la evolución de la comercialización de los productos argentinos en el mercado internacional, están revelando hasta qué punto ha ido cambiando la mentalidad de las fuerzas productoras del país y como están desarrollando una verdadera conciencia exportadora para la colocación sistemática de los bienes producidos. Esta actitud se ha traducido en niveles récord de ventas en el exterior, especialmente de productos primarios (agropecuarios, mineros y pesca, entre otros).

Recientemente, el secretario de Estado de Agricultura y Ganadería de la Nación, Dr. Mario Cadenas Madariaga, se refirió a la creciente participación de las lanas argentinas en el mercado mundial, para lo cual tomó en cuenta los resultados obtenidos en el período 1975/78.

Las exportaciones de lanas en volúmenes alcanzaron a 103.000 toneladas en 1975; 116.000 toneladas en 1976; 138.000 toneladas en 1977. En 1978 se esperan concretar operaciones por 163 mil toneladas.

Si resulta significativo el crecimiento de las exportaciones de lanas en término de volumen, ha sido aún más notorio el beneficio logrado en divisas. De 57.900.000 dólares de ingreso anotados en 1975, se registran 125.900.000 para el año 1976; 218.000.000 para 1977 y 254.800.000 dólares se estiman para el año actual.

Con esta evolución la República Argentina, en el período 1976/77 y 1977/78 ha aumentado sus exportaciones en un 30 por ciento. De este modo ha ido su-

perando notoriamente los incrementos logrados en sus exportaciones por Australia, Sudáfrica y Nueva Zelanda.

En efecto, Sudáfrica incrementó sus exportaciones en un 9 por ciento en el mismo período y Nueva Zelanda y Australia disminuyeron en un 10 y un 34 por ciento respectivamente. De esto se deduce que la República Argentina ganó posiciones en el mercado mundial.

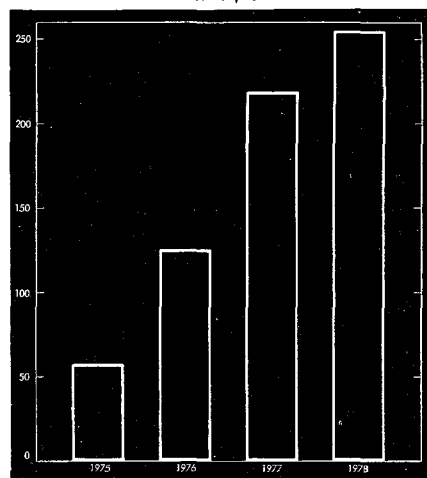
Debido a ello, la participación argentina se incrementó del 7,8 al 9,8 por ciento del mercado mundial. Se ha revertido, en consecuencia —también en el orden de las exportaciones de lana— la tendencia al estancamiento o a la contracción que se percibía en la participación del mercado mundial de lanas en décadas anteriores.

Es de señalar que esta importante evolución en el mercado mundial de lanas lo ha logrado la República Argentina mediante la realización de stocks que se mantenían sin vender de zafra anteriores. Como dato ilustrativo puede mencionarse que el remanente registrado en el período 1974/75 fue de 135.725 toneladas. En la zafra 1977/78 disminuyó en 67.598 toneladas.

Sin duda alguna estos resultados son consecuencia directa de la progresiva liberación del comercio exterior y la reducción gradual de los impuestos a las exportaciones resueltas por el Gobierno Nacional. Esta evolución de las exportaciones, finalmente, ha favorecido también al de los productos elaborados que, de 400.000 dólares obtenidos en 1975, se estima habrá de llegar este año a 18.000.000 de dólares.

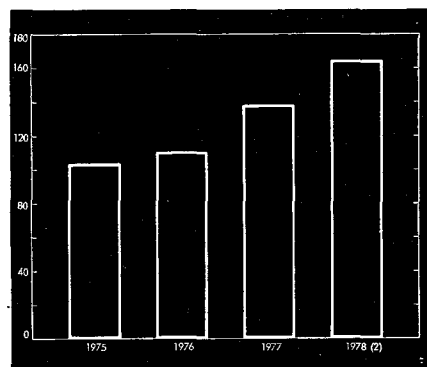
EVOLUCION DE LAS EXPORTACIONES DE LANAS ARGENTINAS EN VALOR

En u\$s.



EVOLUCION DE LAS EXPORTACIONES ARGENTINAS DE LANAS

En miles de T. base lana sucia



EVOLUCION DE LAS EXPORTACIONES DE PRODUCTOS ELABORADOS DE LANAS (1)

En toneladas equivalente	1975	1976	1977	1978 (2)
base sucia	135	2.118	6.396	7.000
En mill. de u\$s	0,4	7,3	15,9	18,0

(1) Comprende hilados y tejidos.
(2) Estimado.

EVOLUCION DE LAS EXPORTACIONES DE LANAS EN TONELADAS Y VALOR

En u\$s en la Argentina

Período	1975	1976	1977	1978
Evolución de las exportaciones en T. base sucia	103,3	116,2	138,5	163,0
Evolución de las exportaciones en mill. de u\$s.	57,9	125,9	218,4	254,8

Fuente: S.E.A.G., INDEC.

ORIGENES DE

A la prolífera producción por parte de los setenta y dos (72) padrillos y yeguas que trajera al territorio argentino Don Pedro de Mendoza, primer fundador de la ciudad de Buenos Aires, deben haberse agregado otras importaciones españolas de equinos que poco o nada se han mencionado hasta el presente.

Datos más precisos sobre la introducción de estos animales son del siglo pasado. En la época que fue presidente de la República Bernardino Rivadavia (1826), tres padrillos y una yegua Shire se sumaron a las caballadas originariamente españolas. Más tarde, con los ejemplares **Sangre** de Barrera, adquiridos por los señores D. T. y Carlos Sares, Guillermo y mis do Cas... los de pedigree fueron especialmente al país de Bretaña y Francia.

Con el tiempo, las nóminas de variedades fue ampliándose y recientemente ingresaron los **Hunter** (provenientes de Irlanda), y los Holstein y Hannoverianos importados de Alemania por la Dirección General de Remonta y Veterinaria del Ejército.

UTILIDAD

El hombre de campo, que debía recorrer a diario grandes extensiones, junto con los gauchos y los aborígenes fueron los que más supieron del valor de poseer un buen caballo. Pero la revolución del automóvil y la paulatina incorporación de maquinarias durante el proceso de la mecanización del campo, han

provocado un notable cambio en su utilización.

No obstante, siempre resultará de interés, para determinados trabajos, proseguir con la crianza y utilización de las diversas



Los conquistadores españoles introdujeron en América la raza caballar.

razas equinas, livianas y pesa-

Asimismo, habrá de continuar en Argentina la producción de variedades tales como los **Perros de agua**, con excelente **Perros de agua**: o de ejemplares destinados al deporte típico para usarse en competiciones de **Sangre** y **Perros de agua**.

CARACTERÍSTICAS DE ALGUNAS RAZAS

Se identifica a esta raza por haber sido formada en el continente americano. Su origen se remonta a todo el período que abarca la Conquista de este nuevo mundo durante el siglo XVI. La **Perros de agua** es la raza descendiente de las caballerías españolas que llegaron con los conquistadores a distintos puntos

de América en su larga empresa.

Los caballos españoles, a su vez de ascendencia berberisca (debido a los ocho siglos de dominación mora sobre la península) fueron célebres en toda Europa por su nobleza de carácter y pujanza.

Lo sustancial de estos antecedentes es que esos caballos españoles dejaron su semilla en el Continente Americano y sus descendientes en este suelo se reprodujeron rápidamente hasta constituir las famosas "bagualadas" (tropillas salvajes) que en número incalculable recorrían todo el territorio sudamericano. El rigor de las condiciones de vida, las distancias a recorrer, la excelencia de los campos naturales, fueron transformando al corcel español en un caballo más recio y resistente. De ese modo, transcurridos más de tres siglos, la selección natural dio su fruto definitivo: el **caballo Criollo**.

En la segunda mitad del siglo XIX el antiguo caballo criollo comienza a sufrir la acción de su mestización con otras razas europeas. Ya a principios de esta centuria quedaban reducidas tropillas de pureza original. Fue entonces que algunos ganaderos, comprendiendo de las cualidades y virtudes que albergaba este caballo iniciaron una campaña de recuperación. Hoy el caballo criollo ha vuelto a tener el auge del pasado conservando las características que lo habían distinguido.

No tiene gran estatura o tamaño. Pero es fuerte, resistente, rústico, se adapta a cualquier

LOS EQUINOS

ambiente con facilidad, es dócil y sufrido; tiene una cabeza triangular típica de la raza, con ojos vivos y mirada inteligente. Posee amplio y poderoso pecho y se caracteriza por la variedad de su pelaje. Es firme en su andar, sobre cuatro remos bien aplomados y se lo considera "el pequeño gran caballo de América".

ANGLO-ARGENTINA

Pese al nombre, esta raza es natural del país. Fue creada por un grupo de criadores argentinos. Tiene como base las yeguas de todo tipo que existían en el territorio y los padrillos Sangre Pura de Carrera, que reunían condiciones morfológicas ideales para caballos de silla y para caballos para oficiales del ejército.

De ese origen y con la selección permanente de todos los productos, machos y hembras que son incriptos en un registro especial, se formó la raza.

Cabe señalar que el registro es genealógico y, además, selectivo. Vale decir que, no por tener padres y madres inscriptos, un animal es anglo-argentino, sino que él debe llenar las condiciones requeridas.

La raza **Anglo Argentina**, es buscada como animal ideal para los deportes ecuestres en todas sus manifestaciones, e incluso como animal de trabajo.

En la actualidad se la divide en dos tipos distintos: los animales de alzada menor a 1,58 m son llamados **Tipo Polo** y los superiores a esa medida **De Mayor Alzada**. Hoy día, es habitual encontrar animales de esta raza

muy altos, de tipo especial para el salto, y que su alzada está en 1,68 m.

Las características generales son: cabeza liviana, seca y descarnada con frente ancha, ojos vivos y orejas medianas. El cuello de base ancha y vértice fino, con una línea superior recta y crines finas. La cruz es destacada y extensa. La caja es profunda, con costillas moderadamente arqueadas y su lomo corto, alto y ancho. Es decir, una línea superior corta y una línea inferior larga como un trapecio. La grupa es semioblícuca con una cola a mediana altura. Los tendones son fuertes y des-

tacados y los cascos negros, de preferencia.

Además de los nombrados, existen en el país otras razas, tales como la **Anglo Normando**, **Normando**, **Hackney**, **Trakhener**, **Percherón** y **Percherón Postier**, **Arabe** y **Anglo Arabe**.

Los campeones:

Dentro de un marco muy significativo se realizó la consagración de los grandes campeones macho y hembra Sangre Pura de Carrera de las razas equinas.

Correspondió la máxima distinción al Campeón Polo Pony, lote 2326, expuesto por Juan

Uno de los campeones equinos de la 29ª Exposición de Ganadería.



Martín Garat, y Reservado, al Campeón Sangre Pura de Carrera, lote 2294, de Héctor A. Villa y Paulette Berges de Villa.

En Hembras, Gran Campeón fue el lote 2306, de Mariano Villar Urquiza, y Reservado, el lote 2305, de Francisco J. Sebasti y Juan C. Llames Massini.

HUNTER

Como jurados actuaron los señores Pedro Oscar Mayorga, Vicente C. Pereda y Arturo Llavallo, quienes proclamaron Campeón Macho al lote 2308, Wanco, de Rosalía J. Miguens de Marco y Reservado, al lote 2316 de Abdelair Ayub.

POLO PONY

Los señores Ricardo Lafuente y Teófilo Bordeu actuaron como árbitros, otorgando al lote 2126, Clavius, de Juan Martín Garat, el premio de Gran Campeón Macho. Este animal obtendría después el máximo galardón de las razas equinas. Reservado, correspondió al lote 2329, de Mariano Villar Urquiza y Gran Campeón Hembra, fue elegido el lote 2332, Lady Betsy, de Ricardo S. Santamarina.

SANGRE PURA DE CARRERA

Los señores Valerio Zubiaurre, Ramón J. Santamarina y Juan L. Cavanagh tuvieron a su cargo el juzgamiento en la raza Sangre Pura de Carrera. Campeón Macho, resultó el lote 2294, Cantinflas, de Héctor A. Villa y Paulette Berges de Villa; Reservado, el lote 2286, de Ricardo A. Hernández Galera; Campeón Hembra, el lote 2306, Doña Chiche, de Mariano Villar Urquiza, y Reservado, lote 2305, de Francisco J. Sebasti y Juan C. Llames Massini.

ELECCION DEL GRAN CAMPEON

La responsabilidad de elegir al Gran Campeón Sangre Pura de Carrera fue compartida por los señores Ramón J. Santamarina, Pedro Oscar Mayorga y Teófilo Bordeu.

Tras hacer ingresar en la pista a los campeones Hunter, SPC y Polo Pony, y estudiarlos detenidamente, se inclinaron por este último y le hicieron colocar la cucarda celeste y blanca.

El lote 2326 que responde al nombre de Clavius, es un zaino nacido el 19 de setiembre de 1974, por Cambremont y Moonshine, que fue expuesto, como señaláramos, por el Sr. Juan Martín Garat.

El señor Ramón J. Santamarina manifestó sobre la elección que era el más armonioso y acotó que "aunque los tres candidatos son buenos caballos, se destacó el Polo Pony por su gran calidad y su buena conformación. Se trata de un animal 'con huesos' muy de acuerdo con su talla".



Campeón de la raza árabe.

CRIOILLA A CABESTRO

El jurado de esta raza estuvo integrado por los señores Ricardo Matho Garat y Jorge Sáenz Rosas, quienes proclamaron Gran Campeón Macho y Campeón Padrillo Adulto, al lote

1989, Guampa Tarrudo, de propiedad de Ballester e Hijos. Reservado de Gran Campeón y Campeón Padrillo 3 Años, al lote 2032, La Raquel Pulgón, de Pedro Enrique Ferrecio y José Fortunato.

En cuanto a las hembras, el Gran Campeón y Campeón Yegua Tres Años, resultó el lote 2152, Tañido Trampera, expuesto por Felipe Juan Ballester. Reservado Gran Campeón y Reservado de Campeón Yegua Tres Años, el lote 2153, Ocho Golondrina, de Juan Luciano Muñens.

ARABE Y ANGLO ARABE

La vistosidad de estos animales atrajo numeroso público que siguió con interés las alternativas del juzgamiento de los campeones macho y hembra de la raza Arabe y macho Anglo Arabe.

El árbitro, Ignacio Ayerza, proclamó Campeón Macho, al lote 2251, de Sucesión de Mario Ayerza y María C. Herrera Vegas de Ayerza y Reservado, al lote 2264, de Julio C. Mendes Duhau.

Campeón Hembra, fue el lote 2274, de Bartolomé Mitre y Reservado, el lote 2276, Amat Allahi, de María del Rosario Noales de Mitre. La primera es una yegua tordillo, llamada Zomokodat, que nació por Ras El Tin y Si Sañura. El señor Ignacio Ayerza destacó la distinción de este animal. "Es muy clásico —dijo— con muy buena preñez. Hace tiempo que no veía aquí una yegua así".

En Anglo Arabe, resultó Campeón Macho el lote 2283, Digital, de Susana H. D. de Aguirre Saravia, y Reservado el lote 2282, del mismo expositor. Digital es un zaino doradillo, nacido el 9 de setiembre de 1974, por Copihue y Ramla.

En general todos las razas de porcinos merecieron elogiosos conceptos por parte de los jurados de esta gran muestra internacional.

El empeño de los cabañeros por mejorar los animales se ha visto coronado con éxito mediante la cruce de las distintas razas.

Las modernas técnicas en materia de genética correctamente aplicadas permitieron en pocos años la transformación del cerdo en un animal de alta productividad de carne, que es energéticamente más eficiente que la producción de la mayoría de los alimentos humanos de origen animal, superando a la leche, al pollo y aún a la carne vacuna.

La técnica de cruzamientos permitió una selecta producción, cuyo progreso se ha podido apreciar en las últimas décadas.

El presidente de la Asociación Argentina de Criadores de Cerdos, Ing. Fernando L. Fourcade, comentó que "notó en todas las razas porcinas un mejoramiento en el nivel de calidad con respecto del año anterior, aunque dicha diferencia no es tan acentuada como ocurría en los años precedentes".

Asimismo, destacó que eso se producía por el alto nivel alcanzado en años anteriores y que por lo tanto ahora se iban a ir reduciendo las diferencias.

En otro sentido, manifestó que la calidad expuesta no se veía compensada en los precios, y señaló que el stock porcino no debe ser aumentado sino mantenido, para que los productores

—ahora que el precio interno es semejante al internacional— puedan afrontar la responsabilidad de exportar, ya que existen mercados como Hong Kong, las islas Canarias y países africanos en los que la carne porcina argentina puede ser colocada.

LOS CAMPEONES

El miembro del jurado para la raza Duroc Jersey, ingeniero Fourcade, proclamó Gran Campeón al lote 2882 "Tagarno 317", expuesto por Irene Cecilia B. de Varesi.

Reservado Gran Campeón y Campeón Macho Junior fue el lote 2989 "Arasunu 1155", presentado por Elio A. Severo.

El doctor Jorge Bevilacqua, se encargó de la raza Hampshire, quien advirtió la necesidad de incorporar nuevas corrientes de sangre, ya que la raza posee buena adaptabilidad y es rústica.

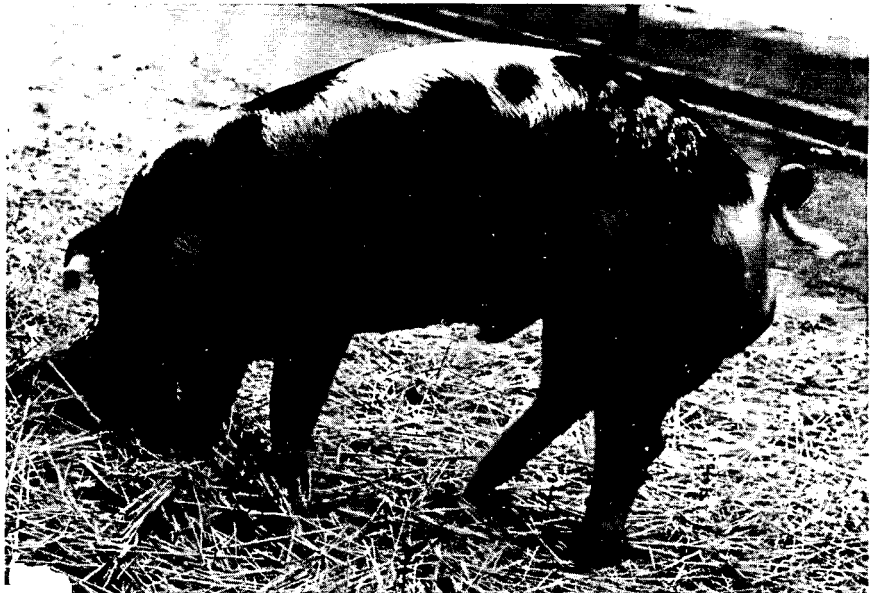
Gran Campeón Macho y Campeón Macho Junior fue el lote 3300 "El Ruiseñor 1446", expuesto por José Carino.

Sobre este animal, el Dr. Bevilacqua indicó que sus características eran de excepción y que lo ubican entre los mejores reproductores que ha visto. Sobre la raza **Large White** manifestó que recién se presentarán ejemplares que den el tipo cuando los reproductores importados tengan descendencia en el país.

El mismo jurado destacó que en la raza **Landrace** se advierte también la falta de nuevas corrientes de sangre.

El asesor de la Asociación, Dr. Agustín Napoli, expresó que se notan problemas de consanguinidad. Cabe indicar que la importación desde Dinamarca, Holanda o Alemania está prohibida por la existencia en países europeos del llamado "mal rojo".

La raza **Spotted Poland**, de origen estadounidense, presentó cuatro ejemplares siendo proclamado Campeón Macho el lote 3486, expuesto por Río Bamba S.C.A., "Collita 2".



PRODUCCION DE CERDOS HIBRIDOS

Genética Porcina S. A.

La obtención del cerdo híbrido, sistema revolucionario de crianza, responde a una cruce planificada de líneas maternas y paternas donde se transmiten las características positivas de cada una de las mismas. Esto permite producir el tipo de cerdo que el mercado solicite y, también, a los menores costos de producción.

Desde 1972 se encuentra precisamente en esta tarea la firma **Genética Porcina S.A.**, Florida 716, 3er. piso, Buenos Aires. Esta empresa está dedicada a integrar en forma vertical la industrialización y elaboración de cortes porcinos enfriados y congelados para exportación y con-

sumo interno, partiendo de la multiplicación de una línea genética de cerdos híbridos.

ORIGENES

En 1972 la firma mencionada adquirió el núcleo genético, compuesto por 201 reproductores procedentes de Gran Bretaña y los trasladó a su establecimiento ubicado en la Ruta 8 Km 78, Parada Robles, de la provincia de Buenos Aires, donde funciona un centro especialmente diseñado para la evaluación y producción de cerdos híbridos.

El referido núcleo estaba integrado por cuatro líneas básicas de animales superiores pro-

cedentes de las razas Large White, Landrace, Pietrain y Hampshire, las que a su vez se subdividen en 16 subgrupos originariamente no relacionados.

En el Centro son cotejados y seleccionados machos y hembras en base a líneas genéticas existentes o bien sintéticas, basadas en el mérito de ejemplares sobresalientes. La firma procura de esa manera la adaptación del producto a cada mercado.

Los antecedentes de los ejemplares son procesados, asignándoles un valor index hecho que permite una constante selección de animales superiores y un consecuente mejoramiento de los ejemplares.

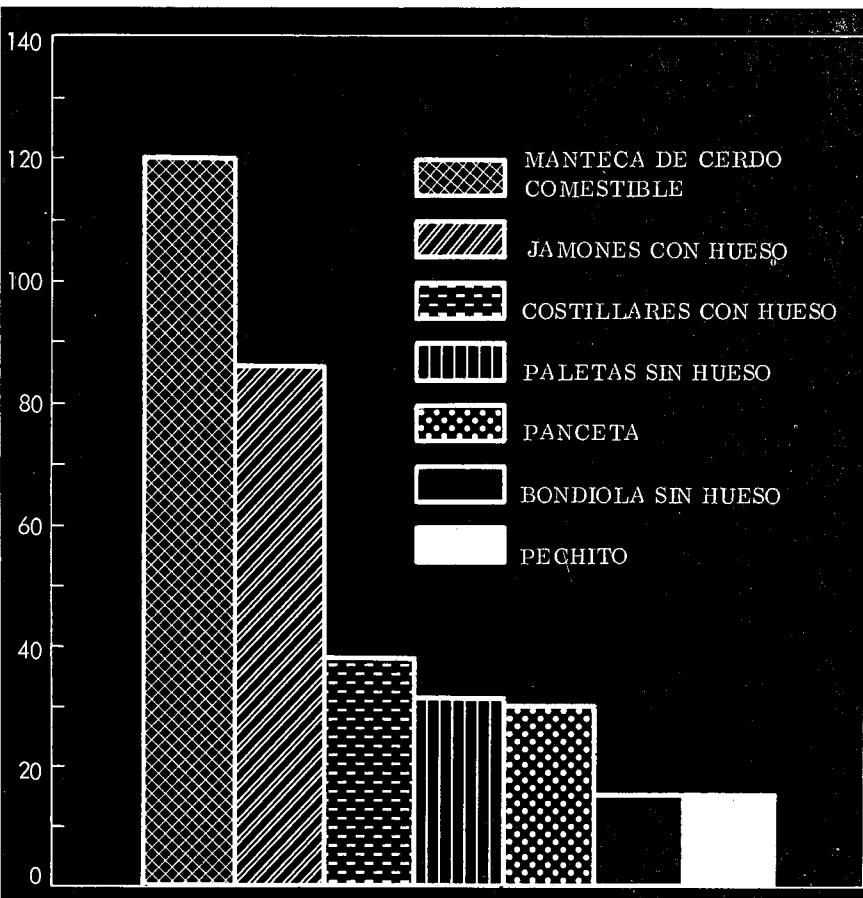
En suma, el objetivo del centro genético consiste en la provisión de reproductores de calidad, comprobada sanidad y alta tecnología a los miles de productores porcinos del país, para crear una fuente de materia prima de calidad competitiva internacionalmente considerada.

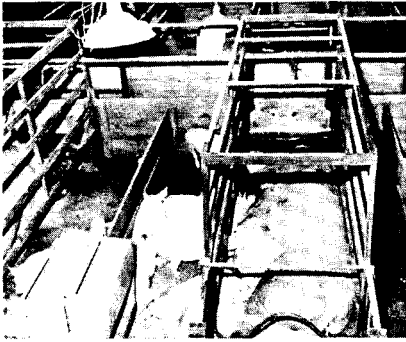
A través de cuatro años de trabajo, esta tarea permitió contar con una producción anual aproximada a los 50.000 cerdos de tales características, cifra que —según la empresa— en 1981 habrá de elevarse a 700.000, lo cual permitirá encarar sistemas de comercialización para grandes volúmenes.

CENTRO DE ENGORDE

El Centro Genético permite el abastecimiento necesario para una producción anual de 350.000 cerdos gordos al Centro de Engorde Intensivo de la empresa, que se encuentra ubicado en Carmen de Areco, provincia de Buenos Aires, sobre la Ruta N°

VOLUMENES MENSUALES DE EXPORTACION





Las crías son cuidadosamente seleccionadas a fin de obtener una producción de primera calidad.

51. Cuenta con una superficie de 6.000 m², con galpones y pistas de engorde con capacidad para 12.000 animales, equivalentes a 1.200 toneladas de carne porcina. Para los trabajos que allí se realizan existe una planta mezcladora de alimentos balanceados que, además, abastece a terceros.

Esta firma, por otra parte, tiene en construcción un centro multiplicador para 250 hembras que permiten producir 1.300 madres híbridas y 3.100 cerdos para el citado centro de engorde. Al respecto, es de señalar que el volumen de ventas de gordos es de 2.150 animales mensuales, equivalentes a 216.000 dólares.

Respecto a los alimentos, además del abastecimiento al sector integrado, esta empresa ha instalado distribuidores en Venado Tuerto, tradicional centro productor de cerdos. Para el ejercicio actual calcula un volumen de ventas de alimentos superior a las 16.000 toneladas, equivalentes a 2.417.550 dólares. Estima, asimismo, vender 47.000 toneladas en 1979.

PROCESAMIENTO

El frigorífico "María Teresa"—componente del complejo de la empresa— se encuentra ubicado en la localidad homónima de la provincia de Santa Fe, sobre una superficie de 16 hectáreas. Consta de una sala con capacidad de desposte para 300 cerdos diarios; cámaras frías y túneles de congelación; cámaras de depósito; máquinas congeladoras; planta refinadora de

grasa comestible e instalaciones auxiliares.

EXPORTACION

Este frigorífico se encuentra habilitado por la Junta Nacional de Carnes para proveer a 29 países de América Latina, Europa, Asia y África. Su producción potencial es de 750 toneladas mensuales de cortes congelados y 360 de grasa comestible, lo que implica una venta mensual de exportación por valor de 1.490.000 dólares.

En cuanto a la evolución comercial, Genética Porcina S.A. ha desarrollado una importante red de compradores, particularmente en Italia, Islas Canarias, Hong Kong, España y Antillas Francesas, que le aseguran la colocación de toda la producción actual y de volúmenes superiores en la medida que ensanche la base productiva.

Al respecto, el desarrollo de esta empresa se ha basado en la integración de productores establecidos esencialmente con el aporte de capital de explotación, manejo y conocimiento por cuenta de la empresa, con el complemento de las instalaciones fijas y el trabajo personal de aquellos. También con la firma de convenios con otros productores para la compra de cachorros con destino al centro de engorde, o de hacienda para el frigorífico.

En la actualidad existen en el país 140.000 hembras híbridas en producción, desde Corrientes hasta Bahía Blanca. Ello repre-



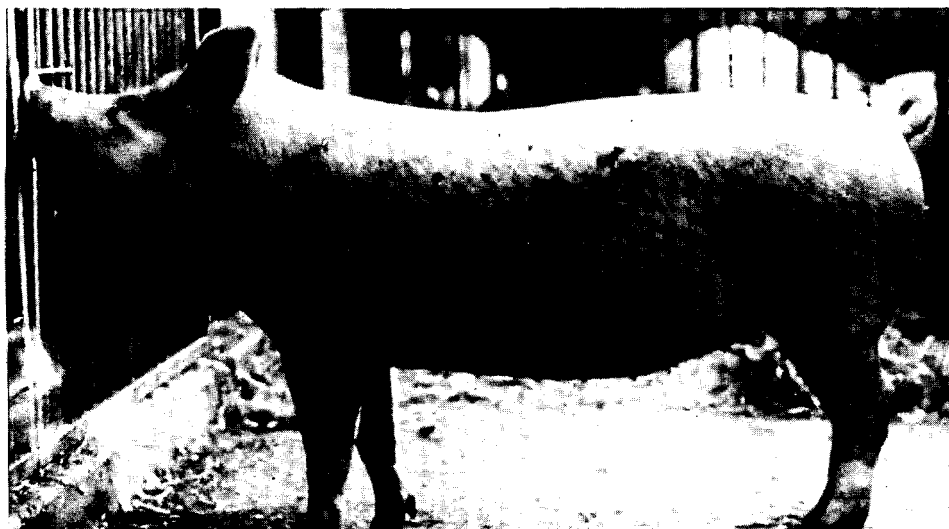
En el Centro Intensivo de Engorde los ejemplares son preparados mediante el uso de técnicas de avanzada.

senta el 5 por ciento de la totalidad de los vientres.

El plan de producción en los últimos tres años de la firma, le ha permitido vender 1.029 reproductores mensuales, entre madres y padrillos, atendiendo la demanda interna y externa, esta última generada desde Paraguay, Uruguay y Bolivia.

Por último, cabe mencionar que mediante un convenio con una empresa de los Estados Unidos, importará ejemplares del núcleo Kleen Leen, por lo cual a partir de agosto contará con la asistencia técnica del grupo empresario de aquel país. Ello facilitará, junto con otros proyectos que está desarrollando, atender la corriente exportadora por volúmenes mensuales ya comprometidos que superan los 400.000 dólares en diferentes cortes.

Estilizado ejemplar de cerdo híbrido.



NUMEROSA ANOTACION Y EXCELENTE CALIDAD AVES

La muestra de aves se caracterizó —como ocurre todos los años— por los numerosos ejemplares presentados y por la significativa calidad de los lotes expuestos.

Es evidente que el desarrollo de la avicultura crece día a día y que las perspectivas futuras se agigantan con la introducción de nuevas tecnologías y la implementación de programas destinados a incentivar el mercado consumidor.

Un estudio de la Secretaría de Estado de Agricultura y Ganadería de la Nación revela que en 1977 el valor de la producción de aves sumó un total de 100.758,3 millones de pesos; de los cuales 82.650 millones correspondieron a las ventas en granja de pollos parrilleros, y 18.108 millones de pesos a la comercialización de otras aves.

De acuerdo con esos datos estadísticos se observa que el consumo total sobre la base de animales eviscerados asciende a 10,1 kilogramos por habitante, correspondiendo 7,7 kilogramos el volumen estimado para el consumo de pollo parrillero en ese mismo año.

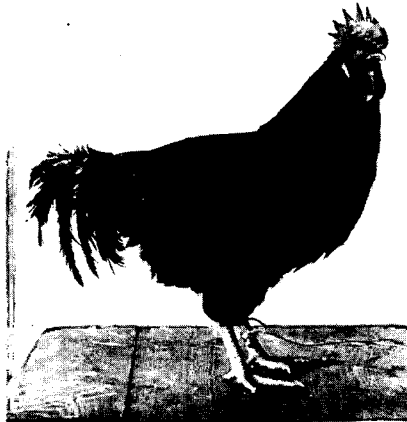
Esas cifras de por sí certifican la relevante participación de ese producto en el contexto y la menor importancia que con el correr del tiempo han adquirido otros tipos.

En cuanto al nivel de producción

respecto de 1976 el crecimiento fue mínimo ya que de 276.000 toneladas peso vivo en ese año, se pasó a 285.000 toneladas en 1977.

Respecto del volumen de aves faenadas, 1978 presenta un ligero incremento sobre 1977, ya que mientras en enero, febrero y marzo, de este año, se faenaron 6,4, 6,3 y 6,9 millones, respectivamente, en iguales meses del año precedente, totalizaron 6,1, 5,5 y 6,5, respectivamente.

En relación con las exportaciones avícolas, si bien durante los primeros meses del año presentaron un panorama de tono tranquilo, la reimplantación a partir del 10 de julio del mercado a término de divisas facilitará las operaciones de los exportadores del



sector que podrán, además de realizar los cálculos para cerrar operaciones con la mayor certeza posible, iniciar la búsqueda de nuevos mercados.

LOS CAMPEONES

Los jurados se mostraron muy satisfechos por el alto grado de presentación de los ejemplares expuestos. En tal sentido, el señor Ernesto Bornemann que le tocó juzgar (pavos Mammoth Bronce y White Holland y gansos de Toulouse) destacó la gran cantidad de pavos y el elevado nivel de calidad alcanzado, señalando como ejemplo el caso del Gran Campeón de la Raza que obtuvo, asimismo, el título de "Mejor Ejemplar de la Exposición".

AVES:

FAISAN DORADO

Nº 1318 - Campeón Macho, de Umberto Campanelli.

Nº 1328 - Reservado Campeón Macho, de José Tirendi.

Nº 1332 - 1º Hembra, de José Tirendi.

FAISAN PLATEADO

Nº 1340 - Campeón Macho, de Raúl Bulleghini.

Nº 1345 - Campeón Hembra, de Jorge Durand.

FAISAN TENEBROSO

Nº 1348 - Campeón Macho, de Damián Bordoli.

Nº 1347 - Reservado de Campeón Macho, de Jorge Durand.

FAISAN VENERADO

Nº 1364 - Campeón Macho, de Raúl Bulleghini.

Nº 1365 - Campeón Hembra, de Jorge Durand.

ORPINGTON LEONADA

Nº 902 - Gran Campeón Macho, de Sara G. de Román.

Nº 963 - Reservado Gran Campeón Macho, de María M. de Saint Román.

Nº 932 - Gran Campeón Hembra, de Carlos Román.

Nº 976 - Reservado Gran Campeón Hembra de Sara G. de Román.

PAVOS MAMMOUTH BRONCE

Nº 9 - Gran Campeón y Campeón Macho, de P. y E. Verdini. Clasificado "el mejor ejemplar de la Exposición".

Nº 31 - Reservado Gran Campeón Macho, de María S. de Bazterrechea.

Nº 73 - Campeón Hembra, de Luisa B. de Constantini.

Nº 76 - Reservado Campeón Hembra, de María S. de Bazterrechea.

NEW HAMPSHIRE

Nº 627 - Gran Campeón Macho, de Juan G. Cicirelli.

Nº 649 - Reservado Campeón Macho, de Atilio Vara.

Nº 743 - Campeón Hembra, de Guillermo Torres.

Nº 724 - Reservado Campeón Hembra, de Ernesto Bornemann.

SUSSEX ARMIÑADA

Nº 791 - Gran Campeón Macho, de Juan G. Cicirelli.

Nº 816 - Gran Campeón Hembra, de Luis M. Cellino.

RHODE ISLAND RED

Nº 517 - Gran Campeón y Campeón Macho, de Esteban Tedesco.

Nº 502 - Reservado Gran Campeón Macho, de Esteban Tedesco.

Nº 525 - Campeón Hembra, de Pedro Afflitto.

Nº 534 - Reservado Campeón Hembra, de Guillermo Durante.

ORPINGTON NEGRA

Nº 989 - Campeón Macho, de H. y M. Ramos.

Nº 1012 - Campeón Hembra, de N. Godivio.



CRECIMIENTO DE LA GANADERIA PATAGONICA

Se dieron a conocer a principios de julio los resultados provisionales correspondientes a la segunda etapa del censo ganadero, iniciado en 1977.

En esta oportunidad correspondió a las provincias de Chubut, Neuquén, Río Negro, Santa Cruz y del Territorio Nacional de Tierra del Fuego, Antártida e Islas del Atlántico Sud.

Dado que al cierre de esta edición no se hallaban completados los datos de Tierra del Fuego, sólo se mencionará el

relevamiento practicado en las provincias aludidas.

De ese trabajo surge que las existencias de vacunos, porcinos, lanares, yeguarizos y caprinos se han incrementado con relación a las que contaban esas provincias al 30 de marzo de 1975.

Es de interés destacar que el aumento registrado en los ovinos —la más importante especie de la región— asciende a 1.402.830 cabezas, es decir, el 9,3 por ciento.

Los incrementos más importantes en términos relativos se observan en los caprinos, con un 42 por ciento, y en los bovinos con un 26,1 por ciento. Asimismo, los planteles de porcinos aumentaron en un 19,9 por ciento y los de yeguarizos en un 20,2 por ciento.

El cuadro que sigue a continuación revela en valores absolutos y relativos los incrementos logrados en aquellas provincias de la región patagónica.

**RESULTADOS PROVISORIOS DE LA SEGUNDA ETAPA DEL CENSO GANADERO 1977,
CORRESPONDIENTE A LAS PROVINCIAS DE CHUBUT, NEUQUEN, RIO NEGRO Y SANTA CRUZ
EXISTENCIA DE GANADO POR ESPECIES
(cabezas)**

ESPECIE	CENSO 1977 Segunda Etapa (Cifras al 30/3/78)	CENSO 1974 Segunda Etapa (Cifras al 31/3/75)	DIFERENCIA	
			Absoluta	Relativa %
Vacunos	761.425	603.635	+ 157.790	+26,1
Porcinos	18.066	15.067	+ 2.999	+19,9
Lanares	16.486.784	15.083.954	+1.402.830	+ 9,3
Yeguarizos	289.167	240.623	+ 48.544	+20,2
Caprinos	1.234.819	869.442	+ 365.377	+42,0

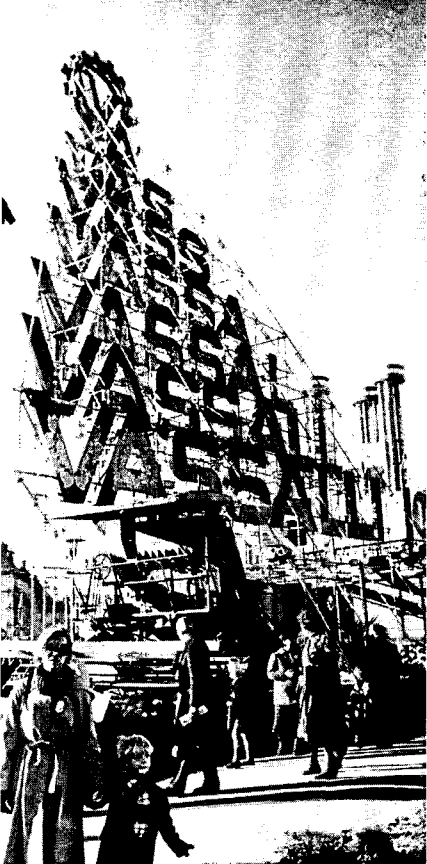


Uno de los stands más visitado fue el de Swift (Carnes Argentinas S.A.) elaboradora de productos cárneos y otros alimentos.

EMPRESAS QUE PARTICIPARON EN LA XXIX EXPOSICIÓN

Empresa	Productos
AGROCOM	Quesos
AGUILAR ARG. S.A. DE EDIC.	Publicaciones
ALBERTO TABERNA	Comidas
ALFA LAVAL S.A.I.	Ordeñadores
ALFREDO GENTILI Y CIA. S.R.L.	Acoplados, tanques, etc.
ALPA S.R.L.	Art. Regionales
AMERICAN LEATHER S.R.L.	Art. de cuero y gamuza
ARITAL S.A.I.C.	Balizas
ASPERSION API S.A.	Equipos de riego
A.V.A. ASOC. VIT. ARG.	Vinos
BARBUY S.A.	Maquinaria agrícola
BASCULAS LATORRE S.A.	Balanzas
BERNARDIN S.A.C.I.F.	Cosechadoras
BIANCHETTI S.A.I.C.I. y F.	Básculas y balanzas
CABSHA S.A.I.C.	Chocolates y Afines
C.A.I.S.A. CIA. ARG. INMOB. S.A.C.I.	Casas rodantes
SALCOR CAREN S.A.	Calderas
CAR S.R.L.	Art. regionales
CARGILL S.R.L.	Productos agropecuarios
C. MAINERO Y CIA. S.A.I.C.F.I.	Maquinaria agrícola
CAP	Alimentos cárneos
CARNES ARGENTINAS S.A.	Frigorífico
CASA EVEN S.R.L.	Productos veterinarios
CASANTO S.A.C.I.F.I.A.	Quesos
CURTIDURIA RIO QUINTO S.A.	Art. de cuero
CAUCAN S.A.	Frigorífico
CIA. EDITORA ESPASA CALPE ARG. S.A.	Libros
CENTRO INSEM. EL PRETAL	Inseminación artificial
CIA. EMBOT. ARG. S.A.I.C.	Gaseosas
CIA. INTRODUCTORA DE BUENOS AIRES S.A.	Produc. salineros

Empresa	Productos
CIASA MOTORES LOMBARDINI	Motores y equipos afines
COMEGA CIA. MERC. GANAD.	Inseminación artificial
CCCP. LTDA. INSEM. ART.	Inseminación artificial
VENADO TUERTO	
COSTA HNOS. Y HILL THOMSON	Whisky
CULTIVOS HANSI	Horticultura
CUSENIER S.A.I.C.	Licores y vinos
DATTEL S.A.C.I. y F.	Promoción y venta prod.
DEMIR S.R.L.	Calzado
DEUTZ ARGENTINA S.A.	Maquinaria agrícola
DIESEL UNIVERSAL S.R.L.	Maquinaria agrícola
DRUETT FABRICA DE MAQ. AGR. S.A.I.C.F. e I.	Maquinaria agrícola
EDICIONES GARRIGA S.A.	Publicaciones
EDIT. AGROECONOMICA S.A.	Periódicos agropecuarios
EDIT. MARIN ARG. S.R.L.	Libros
EIDE S.A.	Tractores
EL TALERO	Talabartería
ENZO CAMPAGNOLI Y ASOC.	Maquin. agrícola y silos
COEGO HNOS.	
ESTANCIAS "LA MARTONA" S.A	Inseminación artificial
ETE COM. S.R.L.	Equipos de radiotelefonía
FAGIBAL S.A.I.C.F.I.	Balanzas
FIAT CONCORD S.A.I.C.	Tractores
FICHET S.A.	Cajas de seguridad
FIDEMOTOR S.A.I.C.I.F.	Máquinas viales
FCLGUERA CIA. S.R.L.	Maquinaria agrícola
FRATELLI BRANCA DESTIL.	Licores
FRIGORIFICO TRES CRUCES	Alimentos cárneos
FRIG. TELLIER S.A.C.I.E. y F.	Fiambres
FUHR Y ASOC. S.R.L.	Maquinaria agrícola
G. D. SEARLE ARG. S.A.C.I.	Inseminación artificial
GENETICA GANADERA S.A.	Inseminación artificial



Stand de una firma fabricante de cosechadoras.



Una destiladora de whisky montó un stand semejante a un "Pub" de Inglaterra.

INTERNACIONAL DE GANADERIA, AGRICULTURA E INDUSTRIA

Empresa	Productos	Empresa	Productos
GHIBLI CONST. MEC.	Fumigadoras	MICHELOTTI S.A.	Transportadoras a cinta
GIORGI S.A.I.C.A.F.	Maquinaria agrícola	ODELLO Y MEDICA HNOS. S.C.A.	Maquinaria agrícola
HAVANNA S.A.C.I.F.I.	Alfajores	ONETO HNOS. S.C.A.	Maquinaria agrícola
HILCOR S.A.C.I.I.F.A.	Maquinaria agrícola	ORGANIZACION ONIX	Artículos regionales
HUDSON CIOVINI Y CIA.	Vinos	PACKING ENVASES ARG. S.A.	Envases
INDOAMERICA DIST. PROD. REGIONALES	Productos regionales	PETERS HNOS. S.C.A.	Licores
INDUST. BELL VILLE S.A.	Telas de lana	PRODUCTOS MU-MU S.A.I.C.	Golosinas
INDUST. CHIAPPANO S.R.L.	Maquinaria agrícola	PYR ICI S.C.A.	Cortadoras de césped
INDUST. MET. CESTARI	Implementos agrícolas	QUINTANA S.A.I.C.	Automotores
INDUST. WALTER Y ASOC.	Maquinaria agrícola	QUICKFOOD ALIM. RAP. S.R.L.	Hamburguesas, salchichas
INDUSTRIAS MARACO	Maquinaria agrícola	R.A. LISTER Y CIA. LTDA. S.A.	Motores y grupos electrógenos
J. H. Y ASOCIADOS	Promociones	RCDOLFO PERZIANO I. y C.	Ferretería, bazar y afines
JOHN DEERE ARG. S.A.I.C.	Tractores	ROQUE VASALLI S.A.	Cosechadoras
J. IGLESIAS TABOADA E HIJOS	Dulces y chocolates	RURALCO S.A.C.I.	Artículos rurales
JOSE IGNACIO VAZQUEZ S.A.	Consignatario	SALVAT EDIT. ARGENTINA S.A.	Publicaciones
S.A. JUAN ISTILART LTDA.	Cocinas y estufas a leña	SANCOR COOP. UNIDAS LTDA.	Productos lácteos
LA CANTABRICA S.A.M.I.C.	Maquinaria agrícola	S.C.I. ROYAL LTDA.	Vinos y mariscos
S.A. LA NACION	Periódicos	S.I.A.G. MARTA V. DE CONDE	Inseminación artificial
LA REPUBLICA CIA. ARG. DE SEGUROS	Seguros	SMAR S.A.I.C.	Equipos de calefacción
LEFFA S.A. Y MARCHESAN IMP. Y MAQ. AGRICOLA	Maquinaria agrícola	SOC. COOP. RURAL ARG. LTDA.	Implementos agrícolas
LIBRERIA AGROPECUARIA S.A.	Libros agropecuarios	SUNBEAM ARG. S.A.C.I.F. e I. TAO	Art. para el hogar y rural
S.A. L. MAGNASCO Y CIA. LTDA.	Quesos, dulces y mantec.	TALLERES COGHLAN S.A.A.C.	Artículos regionales
MADERGREEN S.A.	Silos y viviendas	TALLERES ADABOR S.A.I.C.	Maquinaria agrícola
MASON LEDESMA	Platería	TESMA S.A.I.C.	Silos y secadores
MASSEY FERGUSON ARG. S.A.	Tractores	TUWA S.A.	Sistema de control temp. de silos
MERCEDES BENZ ARG. S.A.	Automotores	VALLEJO HNOS. S.R.L.	Máquinas pulverizadoras
MERIEL S.A.I.C.	Ordeñadores	V. MONTAÑANA E HIJOS S.R.L.	Frutas secas y desecadas
METAL. MAGNANO S.A.I.C. y F. M. HEREDIA Y CIA. S.A.	Máquinas cosechadoras	VENADO TUERTO S.R.L.	Artículos rurales
	Artículos rurales	Y.P.F. SOC. ANON. DEL ESTADO	Maquinaria agrícola
			Lubricantes

BOLSA DE CEREALES DE BUENOS AIRES

Fruto de la inquietud de un grupo de hombres que se reunían en la antigua Plaza de las Carretas ^{hoy Plaza Miserere} o Plaza Once ^{la Bolsa de Cereales de Buenos Aires nació el 15 de mayo de 1854, con la denominación de Sala de Comercio de Frutos del País del Mercado Once de Setiembre. Su propósito fue el de fijar las normas para el mejor funcionamiento del mercado de comer-}

cio, que impulsara el desarrollo de los intereses de la agricultura y la ganadería, procurando también la adopción y el mantenimiento de prácticas correctas y convenientes en el tráfico que era su motivo y sobre la base del imperio de la buena fe.

A su actividad específica —la comercialización de la producción fundada en los principios de la libertad— unió sus esfuerzos para el perfeccionamiento

de la agricultura nacional. En tal sentido, deben recordarse sus gestiones culminadas con éxito para traer al país en 1886 nuevas variedades de trigo que luego distribuyó entre los colonos, conforme a las exigencias y características de cada zona agrícola. Este primer paso se prolongó a través del tiempo con el apoyo prestado a diversos trabajos de investigación y con la divulgación de las técnicas que

Plaza de las carretas (año 1854) de la ciudad de Buenos Aires. Punto de concentración de los frutos del país, donde inició sus actividades la Bolsa de Cereales.



el progreso aconseja a través de la revista institucional fundada en 1887, como órgano de publicidad de la entidad.

Su número estadístico anual ha adquirido gran relevancia por su completa información que lo hace un elemento ineludible de consulta por parte de sectores privados y oficiales del país y del exterior.

Las colecciones de la producción granaria del Museo de la entidad, creado en 1886, sirvieron para difundir en el exterior la excelente imagen de que gozan los cereales y oleaginosos, y en su momento aportaron al país el título de mejor productor mundial de granos, al obtener, en 1904, el Gran Premio de Honor en la Exposición Internacional de San Luis, Estados Unidos.

La actividad que desarrolla la asociación en pro del mejoramiento de la producción se complementa con la defensa de los intereses económicos de la misma, a través de los contactos con instituciones afines y mediante la presentación de sugerencias, apoyos o críticas al poder público, en los que se reafirma siempre el principio básico del libre comercio de las cosechas.

La Bolsa de Cereales de Buenos Aires es una asociación civil —sin fines de lucro— que nuclea a 25 entidades y que tiene por objeto principal ofrecer a sus asociados un lugar de reunión en el que imperan las condiciones generales de segu-



Escena habitual en el recinto donde se desarrollan las operaciones de la Bolsa de Cereales.

ridad y legalidad en la concertación de las operaciones que se inscriben en el marco de la institución; fomentar el espíritu de asociación entre productores, comerciantes e industriales; velar por los intereses generales de sus asociados; propender al desarrollo de la agricultura en el país; promover en su seno la formación de cámaras y la adhesión de entidades de los gre-

mios intervinientes en la producción, comercio e industrialización e invitar a incorporarse a ella, como entidades adherentes, a las no comerciales ni gremiales que, sin perseguir fines de lucro, se dediquen al quehacer científico, técnico y/o cultural.

La sede de la Bolsa de Cereales está ubicada en la Avenida Corrientes 123, en la ciudad de Buenos Aires.

Frente del stand de la Bolsa de Cereales en la exposición rural.





casanto

EXPORTACION DE QUESOS

casanto sa.



casanto

casanto

Es una empresa industrial, fundada en 1952, que produce una gran variedad de quesos blandos, semi duros y duros en diez fábricas, ubicadas en las provincias de Córdoba y de Buenos

Aires. En su planta de Pozo del Molle, Córdoba, produce además manteca y posee invernaderos modelo para el engorde de cerdos. La ubicación geográfica de las plantas se encuen-

tra localizada dentro mismo de las distintas cuencas lecheras. Cada una de esas plantas reciben leche de productores tamberos quienes las entregan a plantas enfriadoras de leche



El stand de la empresa obtuvo el primer premio en la Categoría "C" del concurso organizado por la Sociedad Rural Argentina.

propiedad de Casanto, que a su vez la remiten a las plantas productoras de quesos. Es así que cada planta forma un subcomplejo con sus enfriadoras, constituyendo unidades de producción independientes.

Su principal fábrica, la de Pozo del Molle, recibe un promedio superior a los 180.000 litros de leche por día.

La producción actual de las distintas variedades de quesos alcanza a los 12 millones de kilogramos por año, de los que más de 2,5 millones son destinados a la exportación, en hormas o rallado.

La producción de manteca alcanza en la actualidad a las 480 toneladas mensuales. Este producto es entregado a las bocas de expendio dentro de las 72 horas de elaborado, cubriendo el ciclo de distribución permanentemente refrigerado para evitar su deterioro.

EXPORTACION

En la elaboración de sus quesos Casanto ha aplicado los conocimientos de artesanos europeos que han traído a nuestro

país sus conocimientos y experiencias en la fabricación de este producto en distintas variedades. Esa artesanía se halla complementada por una alta tecnología industrial en todos los procesos del tratamiento de la leche y la elaboración del queso.

Asimismo, en el estacionamiento y embarque, ha implantado los más rigurosos controles de producción y extrema sanidad para asegurar una alta calidad uniforme.

Esta firma argentina es líder en la exportación de quesos y mantiene un constante comercio internacional con Italia, Holanda, Bélgica y otros países del continente europeo.

A Estados Unidos exporta de manera especial quesos duros como el Sbrinz y Sardo, quesos duros rallados en bolsas de 30 kilogramos y distintos productos que se elaboran especialmente para ese mercado, como el "gaucho cheese" que se vende en unidades de 7 y 14 onzas, en todos los supermercados de la costa Este.

A Brasil le envía comúnmente el queso Sbrinz, el queso en

barra para sandwich y quesos duros rallados en distintas variedades.

Distintos países de Africa, Asia y Sudamérica, importan otras variedades de Casanto, tales como el Parmesano, Romano, Gouda, Colonia, etcétera.

Para atender el mercado internacional actúa a través de una red de representantes y distribuidores ubicados en los centros de compra del exterior.

Los volúmenes de exportación oscilan anualmente entre los 4 y 6 millones de dólares, y estima para 1978 incrementar esas cifras.

Desde hace más de quince años, Casanto encabeza ininterrumpidamente la nómina de exportadores de quesos desde Argentina, siendo frecuente los casos en que excede el 40 por ciento del total exportado a los principales mercados del mundo.

Además, Casanto actúa como agente exportador de otros productos industriales lácteos, pero bajo su absoluta supervisión y con la garantía de que se mantienen los más altos standards de higiene y calidad.



"Mesas de quesos" servida por Casanto en la embajada de nuestro país en Madrid, España.

dulce de leche - manteca - caseína -

quesos - leche en polvo - d



quesos - leche en polvo - du
dulce de leche - manteca - caseína - q

EXPORTACION DE PRODUCTOS LACTEOS

En el primer trimestre de 1978 las exportaciones de productos lácteos llegó a más de 10.000 toneladas de quesos, leche en polvo, dulce de leche, manteca y caseína.

El principal comprador fue

EE. UU., seguido por Brasil y México e Italia, principalmente compradores de quesos. Chile realizó una compra importante de leche en polvo producto también adquirido por Ecuador y Paraguay. Suecia y las Antillas Holandesas importaron manteca y

EE.UU.; México y Brasil caseína. Otros países con despachos menores fueron Canadá, Sudáfrica, Venezuela, Suiza, Japón, Australia, Bolivia, etc.

El monto de las operaciones fue de 15.602.000 dólares.

PRINCIPALES EMPRESAS EXPORTADORAS

Compañía Introdutora de Buenos Aires
Establecimiento San Ignacio S.R.L.
Lizarralde Hnos.
Macagno y Cía. S.A.I.C. y F.
Sancor C.U.L.
Sucesores de Alfredo Williner S.R.L.
Kasdorf S.A.
La Vascongada S.A.C. e I.
Casanto S.A.C.I.F.I.A.
Domingo Tabares S.A.
Liga Agrícola Ganadera Coop. Ltda.
Tamberos Unidos de Cañuelas Agrop. S.A.
Pico Sagro Agrop. S.A.I.F.C.I.
Elba S.R.L.
Héctor Víctor Pac
Industrias Lácteas Leubuco S.A.
Productos Lácteos "La Cristina"
Behrens, H.A.H. S.R.L.
Converso, Genaro e Hijos S.A.
Dianda y O'Connor
E.R.A. S.A.
Flora Dánica S.A.
S.A.V. y E. De Lorenzi Ltda.
Sociedad Coop. de Tamberos de la Zona de Rosario Ltda.

Bmé. Mitre 559, 9º P., Buenos Aires
3 de Febrero 2342, Rosario, Santa Fe
Gral. Paz 543, Bell Ville, Córdoba
Montevideo 735, 6º P., Buenos Aires
Lavalle 579, 6º P., Buenos Aires
Av. Roca 883, Rafaela, Santa Fe
Loria 117, Buenos Aires
Carlos Calvo 3058, Buenos Aires
Guevara 465, Buenos Aires
H. Yrigoyen 3530, Buenos Aires
Rivadavia 199, Junín, Buenos Aires
Ruta 3, Km 67,200, Cañuelas, Buenos Aires
Yatay 343, Buenos Aires
Planes 701, Buenos Aires
Agustín Quarante 731, Etruria, Córdoba
Montevideo 496, 11º P., Buenos Aires
Cnel. Niceto Vega 5009, Buenos Aires
Av. Córdoba 679, Buenos Aires
Av. Corrientes 3701, Buenos Aires
Franklin 2156, 4º P., Buenos Aires
Av. Rivadavia 8700, Buenos Aires
Asamblea 300, Llavallol, Buenos Aires
Sarmiento 3208, Buenos Aires

Mitre 402, Rosario, Santa Fe



PETROLEO

ADJUDICACION DE AREAS EN LA CUENCA AUSTRAL

A principios de julio fue firmado un nuevo contrato de la licitación internacional para la exploración y explotación de hidrocarburos en la Cuenca Austral en la zona de Tierra del Fuego. El documento de adjudicación fue firmado por la Sociedad del Estado Yacimientos Petrolíferos Fiscales y por las empresas adjudicatarias. Estas son Exploration S.A., Deminex Deutsche Erdolversorgungsgesellschaft mbH, Arfranco S.A. y Bidas S.A.P.I.C.

El área adjudicada es totalmente marina y está situada frente a la costa del Territorio Nacional de Tierra del Fuego. Se extiende hacia el oeste hasta el meridiano 67°, entre el cabo Espíritu Santo al norte y la desembocadura del Río Grande al sur. La superficie aproximada es de 10.655 km².

El contrato prevé desarrollar las tareas en dos etapas. Una de exploración y otra de explotación. La primera comprende una duración de 9 años subdivididos en tres períodos de 4, 3 y 2 años.

Determinado por estos trabajos la comercialidad del yacimiento, comienza la etapa de explotación cuya duración es de veinte años.

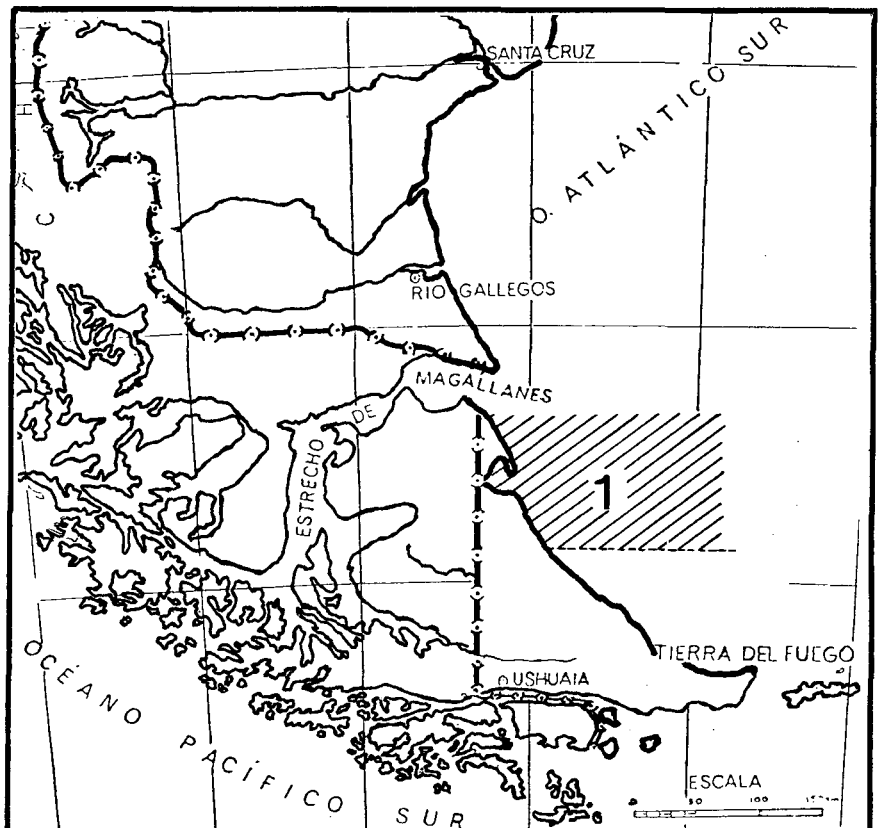
Para desarrollar este programa, el grupo adjudicatario compromete una inversión mínima de u\$s 15.900.000 para el primer período de exploración. Asimismo,

se compromete a la realización de trabajos mínimos que comprenden perforaciones de 9 pozos y 4.000 km de líneas sísmicas.

Las tareas aludidas serán realizadas por el grupo aportando a su exclusivo cargo y riesgo la tecnología, los capitales, equipos, maquinarias y las inversiones necesarias para la mejor exploración y explotación de los

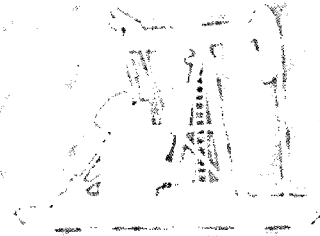
yacimientos que existieran en el área del contrato.

Los hidrocarburos que eventualmente se obtengan serán entregados en su totalidad a Yacimientos Petrolíferos Fiscales. El contratista recibirá en tal caso, y como única contraprestación, un precio en función de los volúmenes extraídos y puestos a disposición de la empresa petrolera estatal.



PETROLEO

Aumento del 35 % en 5 áreas



El gráfico muestra el nivel de producción para cinco meses, cuando la explotación de las áreas estaba en manos de YPF y su evolución desde que pasó a manos privadas.



A fines del año pasado Yacimientos Petrolíferos Fiscales licitó y adjudicó a empresas privadas cinco áreas para la explotación de petróleo.

En el informe producido por el ingeniero Daniel Brunella, Secretario de Energía, se des-

taca que en estas nuevas áreas ubicadas en la zona patagónica, se han registrado en los últimos cinco meses un crecimiento del 35%.

Desde que operan las empresas adjudicatarias de estas licitaciones la producción de petróleo pasó de 4.500

metros cúbicos diarios a 6.000 metros cúbicos.

Las áreas respectivas son las siguientes: 25 de Mayo-Medanito y Centenario (Neuquén), Piedra Clavada (Golfo de San Jorge, Chubut y Mediana (Río Negro) y Cañadón Seco (Santa Cruz).



EXPORTACIONES NO TRADICIONALES



Producto	Destino	Firma Exportadora	Dirección
PULPA MELOCOTON	España	Ficomex S.A.	Corrientes 3270 1193 Buenos Aires
REFRIGERADORES	Venezuela	Sirda S.R.L.	Gral. J. A. Roca 4250 1602 Flórida, V. López Pcia. de Buenos Aires
CARCAZAS DIFERENCIAL	EE.UU.	Eaton Fundiciones S.A.	Viamonte 1133 1053 Buenos Aires
DISULFURIO DE SELENIO CON BENTONITA	Grecia	Abbott Laboratorios Argentina S.R.L.	Sarmiento 1113 1041 Buenos Aires
REGULADORES DE GAS	República Sudafricana	Ottonello S.A.	S. de Bustamante 68 1173 Buenos Aires
PROYECTILES	Bélgica	Dirección de Fabricaciones Militares	Av. Cabildo 65 1426 Buenos Aires
JUGO CONCENTRADO DE UVA ROJA	Suecia	Bodegas y Viñedos Peñaflor S.A.	Juan B. Justo 1015 1425 Buenos Aires
MAQUINA ESTUCHADORA	Chile	Mainar S.A.	Charlone 1557 1427 Buenos Aires
LAMINAS DE ACERO	Colombia	Aceros Ohler S.A.	C. Pellegrini 5830 1822 Valentín Alsina Pcia. de Buenos Aires
TUBOS RAYOS CATODICOS	Holanda	FAPESA - Fábrica Arg. de Prod. Electrónicos	Av. Crovara 2550 1766 Tablada Pcia. de Buenos Aires
MOLDE DE INYECCION	Alemania	Siemens S.A.	J. A. Roca 530 1067 Buenos Aires
PARTES PLANTA RECUPERACION GAS	Canadá	Gases Industriales S.A	San José 83 1076 Buenos Aires
MIMEOGRAFOS	Brasil	Gestetner S.A.	Esmeralda 320 1035 Buenos Aires
CAMIONES 619-T-1	Cuba	Fiat Concord S.A.	Cerrito 740 1010 Buenos Aires
COMBINACION CERRADURAS	Singapur	Organización Rench S.A.	Pichincha 1527 1607 Villa Adelina S. Isidro, Pr. Bs. As.



EXPORTACIONES NO TRADICIONALES



Producto	Destino	Firma Exportadora	Dirección
CARAMELOS DE LECHE	Japón	Productos Mu-Mú S.A.	H. Yrigoyen 3736 1208 Buenos Aires
PAPEL PARA PLANOS	Ecuador	Witcel S.A.	Maipú 849 1006 Buenos Aires
CABLE ALUMINIO DESNUDO C/ALMA ACERO	Uruguay	Metalis S.A.	Lacarra 1254 1407 Buenos Aires
MAQUINA CELOFANADORA Y REPUESTOS	República Sudafricana	Farmasa - Farmacéutica Argentina S.A.	Libertador 6796 1429 Buenos Aires
PRODUCTOS VETERINARIOS	Japón	Squibb S.A.	Viamonte 1133 1053 Buenos Aires
GUANTES DE DESCARNES PARA OBREROS	Inglaterra	Surimex S.R.L.	R. S. Peña 1119 1035 Buenos Aires
AMPOLLAS DE VIDRIO NEUTRO	República Sudafricana	Vitrofar S.A.	Roma 554 1408 Buenos Aires
QUESO SARDO	Italia	Carlos Marcoaldi	Paraguay 4188 1425 Buenos Aires
CARABINAS SEMIAUTOMATICAS	Francia	Autocam S.A.	Rivadavia 3872 1204 Buenos Aires
PALMITATO DE ZINC	Venezuela	Veresit S.A.	A. Ferreyra 67 1708 Morón Pcia. de Buenos Aires
MAQUINA PARA BOBINAR PELICULAS	México	Metalautográfica S.A.	Montevideo 525 1768 Villa Madero Pcia. de Buenos Aires
SILLAS TAPIZADAS EN CUERO	Suecia	Abel González S.A.	Humaitá 1580 1822 Valentín Alsina Pcia. de Buenos Aires
EQUIPO DETECTOR FIGURAS	El Salvador	Phoenicia S.A.	Colombres 119 1177 Buenos Aires
PASTILLAS DE MENTA	Puerto Rico	Arcor S.A.	D. Vélez 3939 1200 Buenos Aires
SERRUCHOS	Brasil	Sandvick Argentina S.A.	Paraguay 577 1057 Buenos Aires

INDUSTRIA DEL PLASTICO

NUEVO CENTRO DE INVESTIGACION

El Instituto Nacional de Tecnología Industrial (INTI) y un conjunto de firmas nacionales productoras de materias primas y representantes de la industria transformadora suscribieron un convenio constitutivo del Centro de Investigación Tecnológica para la Industria del Plástico (CITIP).

Este organismo tiene la misión de:

- realizar estudios de investigación y desarrollo de nuevos materiales y productos, y de materiales existentes para nuevas aplicaciones;
- llevar a cabo análisis y ensayos de materias primas, productos semielaborados y productos terminados;
- colaborar en la redacción de normas referidas a materias primas y productos elaborados por la industria productora y transformadora de materiales plásticos;
- crear un sector de documentación para sistematizar, difundir y transferir investigaciones y desarrollos tecnológicos;
- desarrollar una amplia cooperación y colaboración con entidades similares del país y del extranjero;
- promover el uso racional de los materiales

plásticos y productos con ellos elaborados en todas las actividades industriales, así como el mejoramiento de su calidad;

- cumplir cualquier otra función que sirva para desarrollar la misión del centro, con miras a la creación y transferencia de tecnología en el área de los materiales plásticos.

Corresponde señalar que la creación del CITIP implica un nuevo esfuerzo conjunto del INTI y, en este caso, de un grupo de industriales del ramo para servir a todo ese sector. El INTI ya estaba trabajando en el tema a través de su División Plásticos, la que a su vez ha recibido un creciente apoyo de dicha industria para la que encara estudios que significan una inmediata transferencia de tecnología.

Sobre la base de la División de Plásticos se ha constituido ahora el Centro de Investigación Tecnológica para la Industria del Plástico (CITIP) que promueven el INTI y las siguientes firmas: Duperial SAIC, Monsanto Argentina SA, IPAKO SA, Siam Di Tella SA, Kreglinger Ltda. SA, Industrias Plásticas Saladillo, Pemsa SA, Indupa SA, Electromecánica Argentina SA, Acinplast SA y Monfort SA.

OBTENCION DE POLIETILENO DE CARACTERISTICAS ESPECIALES

Se transcribe a continuación un informe publicado en el Boletín del INTI.

En la División Plásticos del INTI se han obtenido las primeras muestras de polietileno de alta densidad ultraorientado, por extrusión en estado sólido. Esta es la primera vez —no se conocen antecedentes mundiales al respecto— que este

tipo de trabajo se realiza utilizando un equipo de producción convencional, salvo en la generación y medición de presión para lo cual se empleó un dinamómetro Instrom, lo que a su vez implica una mayor aproximación a su aplicación industrial.

De los materiales sintéticos, el polietileno es

el plástico más importante en cuanto a su volumen de producción a nivel mundial y tiene múltiples usos como material de envase, bolsas, sachets, piezas inyectadas y sogas. Conforme a su forma de obtenerlo, posee distintas propiedades, clasificándose según su densidad relativa al agua en tres grupos de baja densidad (0,910 - 0,925), de densidad media (0,926 - 0,940) y alta densidad (0,941 - 0,965).

En su posterior procesamiento, las propiedades del polietileno pueden variarse notablemente: por ejemplo, al estirar las fibras, previamente extrudadas, se logra una orientación de la estructura cristalina del material, con la consiguiente mejora de su resistencia mecánica en esa misma dirección.

Una innovación introducida recientemente por los procesadores de películas es la bi-orientación. Se trata de estirar el material en ambos sentidos, lográndose una mayor resistencia en las dos direcciones.

Sin embargo, el proceso de ultraorientación del

polietileno de alta densidad es aún más novedoso. Con él se alcanza un material de propiedades mecánicas (resistencia a la tracción y módulo de elasticidad) similares a las del acero, aluminio o fibra de vidrio, pero con una densidad aproximadamente ocho veces menor que la del acero y tres veces menor que la del aluminio.

La ultraorientación de fibras provoca un mayor ordenamiento de la estructura del material y se obtiene con una extrusión en estado sólido por debajo de su punto de fusión (134-136°C), y con presiones que oscilan entre 1500 y 2500 barías (según el Sistema Internacional de Medidas 1 bar = 0,9869 atm.). Conviene anotar que en el proceso convencional el polietileno se extrude a 200°C y a presiones cercanas a las 300 barías.

Las muestras de polietileno obtenidas en la División Plásticos del INTI han sido estudiadas mediante técnicas de difracción de rayos X de gran ángulo en el Instituto de Investigaciones Fisicoquímicas, Teóricas y Aplicadas (INIFTA) de La Plata.



ACRECEN LAS VENTAS DE CARNE VACUNA

Según cifras proporcionadas por la Secretaría de Estado de Agricultura y Ganadería, en las exportaciones de carne vacuna se espera superar el nivel de 700.000 toneladas durante el corriente año.

Para el análisis prospectivo ha tomado en cuenta el resultado de los embarques producidos en los primeros cinco meses de 1978.

Así, por ejemplo, las exportaciones de carne vacuna en el mes de abril último alcanzaron a 81.000 toneladas (cifras definitivas y equivalentes a res con hueso). Este volumen, por otra parte, constituyó un verdadero record en la historia de las exportaciones mensuales, a partir de la década de 1930. Los mayores volúmenes despachados en oportunidades anteriores, aunque inferiores al actual, ocurrieron en agosto de 1969 (80.000 toneladas), abril y junio de 1970 (78.000 y 74.000 toneladas, respectivamente).

Por su parte, las exportaciones del mes de mayo, que ascendieron a 61.000 toneladas, significaron un récord para los últimos seis años. En mayo de 1973 fueron embarcadas 49.000 toneladas; en

1974, 33.000 toneladas; en 1975, 14.000 toneladas; en 1976, 38.000 toneladas y en 1977, 54.000 toneladas.

En cuanto a las exportaciones del período enero-mayo de 1978, llegaron a 293.000 toneladas (res con hueso). El año anterior se obtuvieron 213.000 toneladas. Por lo tanto, el aumento del tonelaje despachado durante el período en cuestión ha sido del 38 por ciento.

Es de señalar, a su vez, que las exportaciones del período enero-mayo de este año, con el tonelaje indicado señalan un record en los últimos seis años, a partir de 1973, inclusive.

EXPORTACIONES DE ENERO A MAYO

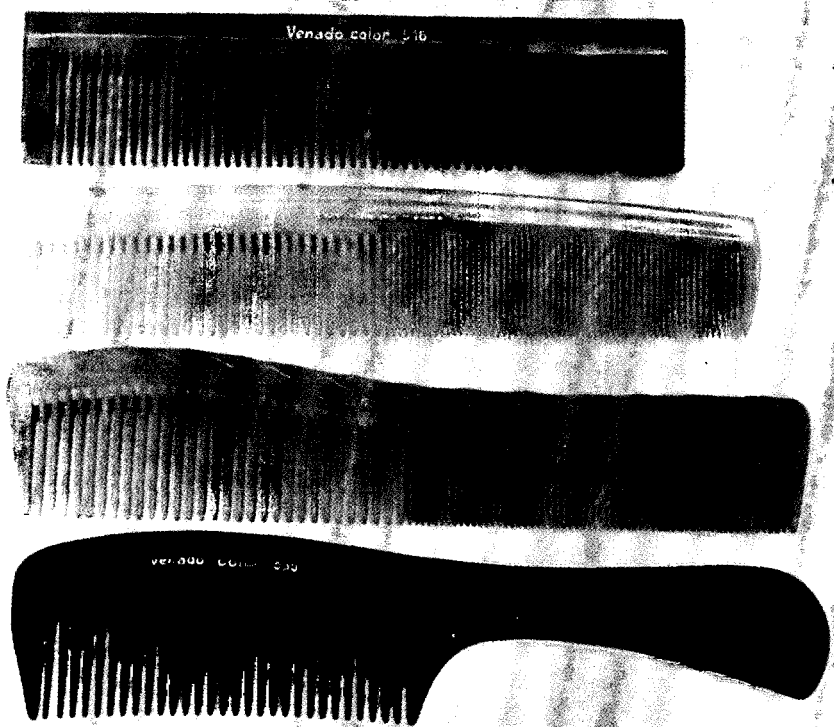
1973	279.000 t
1974	164.000 t
1975	73.000 t
1976	258.000 t
1977	213.000 t
1978	293.000 t

PRODUCTOS ARGENTINOS PARA EXPORTACION

PEINES Y CEPILLOS

Fundada hace 14 años, la firma **Celestal S.A.I.C.I.F.**, Eduardo

Sívori 5185, 1605 Munro, Buenos Aires, desde entonces se ha de-



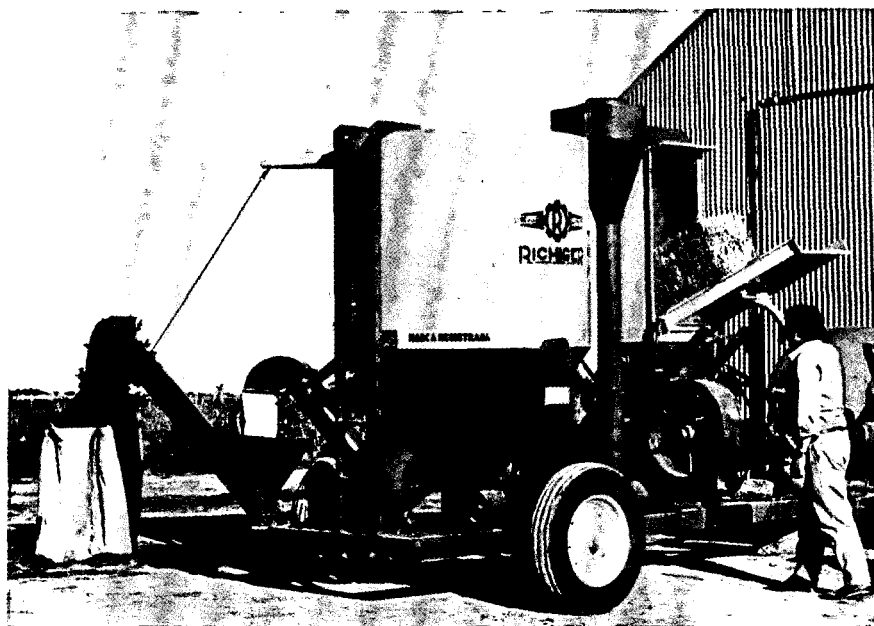
dicado a la fabricación de peines y cepillos para cabellos. Los peines son elaborados por inyección en acetato de celulosa o polipropileno, en tanto los cepillos en poliestireno y polietileno. Su producción de peines está dividida en cuatro líneas: 1) reforzada color negro con 9 modelos; 2) reforzada color demiblonde con 9 modelos; 3) de lujo con 6 modelos; 4) francesa con 7 modelos. Todos en acetato de celulosa. A ello suma la línea color de polipropileno con 9 modelos, de los cuales cuatro los presenta envasados en Blister. La línea de cepillos, por su parte está integrada con 4 modelos. Todos los productos son envasados en cajas para una docena de unidades.

PARA PRODUCTOS BALANCEADOS

Moledora, mezcladora, hidratadora y distribuidora integral de forrajes marca Richiger CH 71,

fabricada para el ganadero, criador o invernador de cerdos, avicultor, etc. Posee mando despa-

rramador de fardos de 3 velocidades; circuito recuperador de polvos de alta capacidad; chasis de robusta construcción; rolos desmenuzadores de fardos; molino de fácil acceso para el recambio de zarandas; alimentador automático de granos y/o maíz en espiga, con mesa soporte plegable; batea de alimentador con protección para la bolsa; palanca para accionar alimentadores automáticos. Su altura máxima es de 2.970 mm, largo (con lanza) 4.300 mm, largo (con lanza) 3.000 mm, ancho 2.500 mm y trocha de 1.900 mm. Esta máquina es fabricada por la firma **Richiger S.R.L.**, Avellaneda 661, Sunchales, Santa Fe.

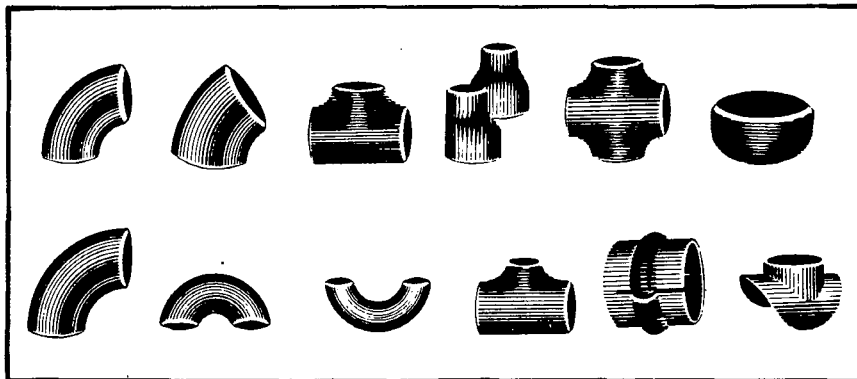


ACCESORIOS DE ACERO PARA SOLDAR

Codos 90° de radio largo en espesores standard, extra pesado, Schedule 160, doble extra largo y liviano, y de radio corto de espesores standard, extra pe-

sado y liviano; codos 45° de radio largo y espesores standard extra pesado, Schedule 160, doble extra pesado y liviano; codos 180° de radio largo con es-

pesores standard, extra pesado, doble extra pesado y liviano, y de radio corto de espesores standard y extra pesado. Te normal de espesores standard, extra pesado, Schedule 160 y doble extra pesado. Casquetes de espesores standard, extra pesado, Schedule 160 y doble extra pesado, así como semielípticos de espesores varios. Niples de reducción, cruces normales, refuerzos para unión recta y derivación y Te de reducción. Comercializados bajo el nombre de Curvo-Sold, son fabricados por la firma **Cintolo Hnos. Metalúrgica S.A.I. y C.**, Lope de Vega 1954/61, Buenos Aires.

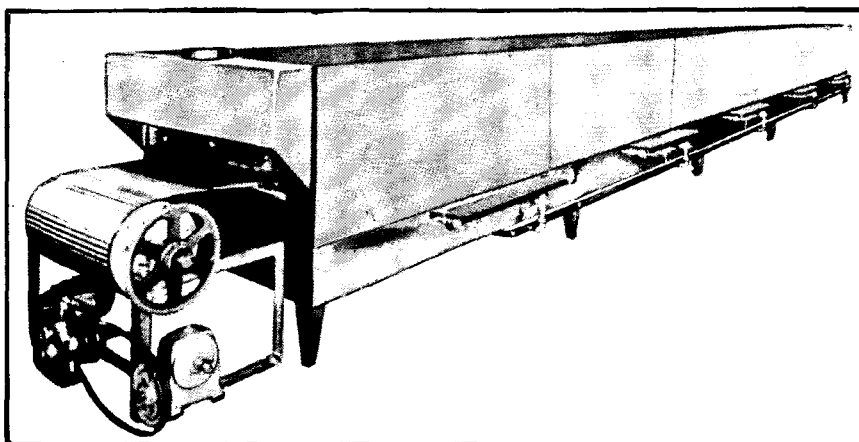


Tostadores simples de 2 quemadores; hornos de 2 bocas con capacidad por boca de 8 moldes de pizza; cocina de 12 hornallas, 2 freidores, 2 baños maría y 3 hornos; cocina para spiedo; anafe de 3 hornallas; parrilla a gas; anafe de 8 hornallas, 2 freidores y dos baños María; horno de 4 puertas por boca y horno continuo (túnel) para la fabricación de galletitas o alfajores (ver foto). Estos equipos, que funcionan a gas, son fabricados por la firma **Dalma S.R.L.**, Carabobo 1128/32, Buenos Aires. Esta empresa produce, además, cocinas murales de 6 hornallas y baño

María; parrillas al carbón con campana acoplada; tostadores combinados con panquequeras;

PARA LA GASTRONOMIA

hornos con puerta a cremallera para gas, petróleo o leña y cocinas a gas para uso hogareño.

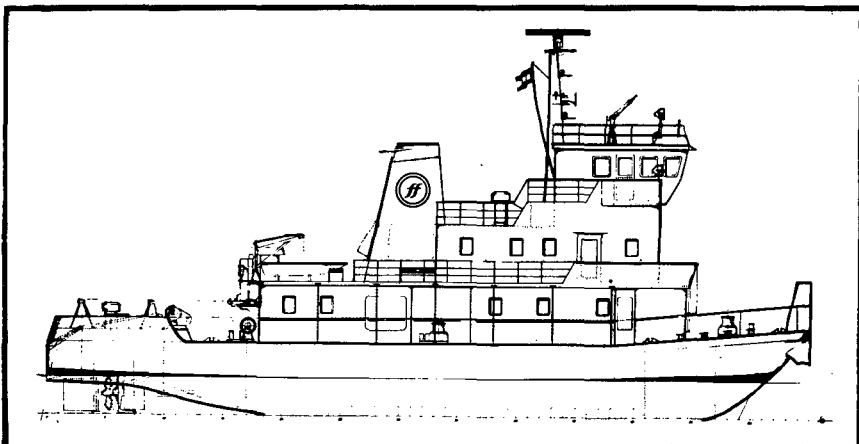


En el ámbito de la industria naval local, **Astilleros Vicente Forte S.A.M.C.I.**, 25 de Mayo 611, 5º piso, Buenos Aires, se ha especializado en construcciones seriadas de buques con fines específicos. Entre estas figuran remolcadores de rada, puerto, costeros, de tiro y de empuje, barcazas y unidades para las fuerzas armadas. Esta firma ha realizado ya exportaciones de su producción. Es el caso de los remolcadores de tiro, rada y navegación marítima costera para la Empresa Marítimo Portuaria de Importación de La Habana. Estas unidades desplazan 270 toneladas y están propulsadas por un motor Fiat A 230.8 de

1480 HP a 1000 rpm, gobernado por control remoto desde la timonera. Poseen tobera orientable Kort y hélice de paso fijo.

REMOLCADORES

Estas unidades fueron clasificadas por el Lloyd's Register of Shipping con la Cruz de Malta 100 A1 TUG.



EXPORTACION DE TÉ AÑO 1977

El té es un producto que ha mantenido un nivel de exportación y una diversidad de mercados de verdadera significación.

El país cuenta con más de 40.000 hectáreas para su cultivo y ocupa el quinto lugar en el mundo, como productor. El 20% de su producción se destina al consumo interno.

Chile es el principal comprador y entre otros países, puede mencionarse Inglaterra, Estados Unidos, Kenya, Holanda, Sudáfrica, Canadá, Singapur, Indonesia, Alemania, etc.

Durante el año 1977, las exportaciones llegaron a más de 25.000 toneladas.

PRODUCCION

Toneladas

1972/73	128.600
1973/74	87.000
1974/75	171.000
1975/76	133.000
1976/77	140.000

EXPORTACIONES

En millones de dólares

1972	1,2
1973	9,6
1974	15,3
1975	15,9
1976	25,0
1977	24,2 (1er. sem.)

PRINCIPALES EXPORTADORES

Aspitarte y Cía. SCA: Vidt 1669 - 1425 Buenos Aires.

Aspinos SACIA: Vidt 1667 - 1425 Buenos Aires.

Compañía Argentina de Té: Catamarca 86 - Buenos Aires.

El Monaguillo SACIFI: Fitz Roy 1965 - 1414 Buenos Aires.

Tèxpo SA: Rivadavia 717 - 1002 Buenos Aires.

Casa Fuentes SACIFI: Cucha Cucha 1364 - Buenos Aires.

Establecimiento Las Marías: Ayolas 441 - Buenos Aires.

Urrutia Hnos. SCA: Florida 142 - Buenos Aires.

Walker Hnos. SACIR: Terrada 757/65 - Buenos Aires.

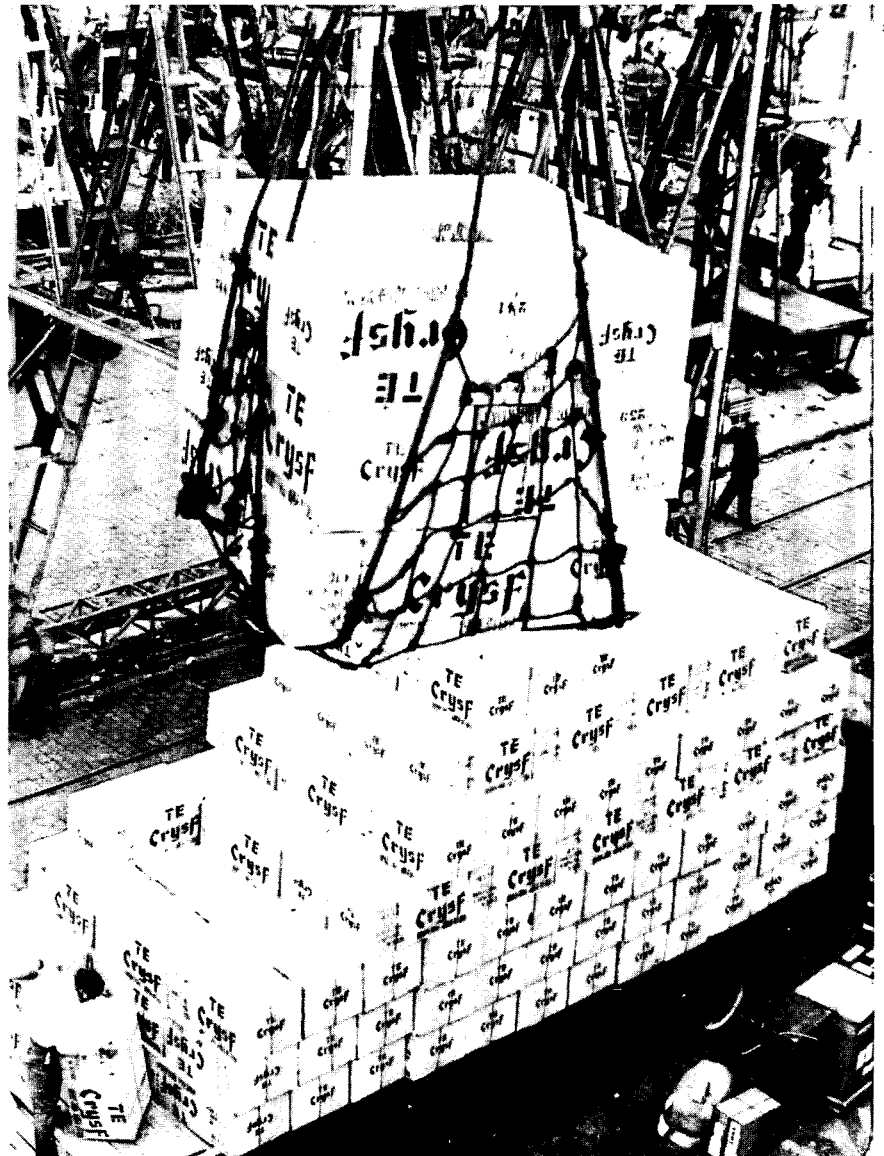
Yoshimoto J.: Avda. Roque Sáenz Peña 720 - Buenos Aires.

Marwick SAICIAF: Caseros 719 - Buenos Aires.

CRYSF SACIIF: México 1672 - Buenos Aires.

Productos Alimenticios El Continente SACI y A: Jorge Newbery 4016 - Buenos Aires.

Instituto Provincial de Industrialización y Comercialización Agropecuaria y Forestal: Félix de Azara 423 - Posadas - Misiones.



ARGENTINA EN CIFRAS

TRANSPORTE Y COMUNICACIONES

		1977
Parque de automotores	unidades	3.672.324
Red de caminos:		
Total	miles de km.	1.004,9
Pavimentados	miles de km.	65,3
Ferrocarriles:		
Extensión de líneas en servicio	km.	37.227
Pasajeros transportados	millones	409
Cargas despachadas	millones de t.	20,2
Flota Mercante		
Porte bruto	miles de t.	2.658(e)
Flota aérea comercial		
Pasajeros transportados	unidades	5.137.401
Tráfico interno	unidades	3.083.884
Tráfico internacional-regional	unidades	2.053.517

(e) estimado.

EDUCACION

Alumnos	1971	1977(*)
Educación universitaria	342.979	619.950
Educación secundaria	1.024.210	1.325.515
Educación primaria	3.667.905	3.818.250
Educación pre-primaria	242.182	436.600
Educación parasistemática	392.026	424.400

(*) Estimada.

EVOLUCION DEL BALANCE DE PAGOS (En millones de dólares)

	1975	1976	1977(1)
I - TRANSACCIONES CORRIENTES	- 1.284,6	649,6	1.316,9
1 - Balance Comercial	- 985,2	883,1	1.510,0
Exportaciones	2.961,3	3.916,1	5.610,0
Importaciones	3.946,5	3.033,0	4.100,0
2 - Servicios y transferencias unilaterales	- 299,4	233,5	193,1
II - TRANSACCIONES DE CAPITAL	493,5	542,3	909,6
III - VARIACION DE LAS RESERVAS MONETARIAS INTERNACIONALES (III = I + II)	- 791,1	1.192,4	2.226,5

(1) Cifras provisorias.

BALANCE COMERCIAL (En millones de dólares)

	1972	1973	1974	1975	1976	1977(1)
Exportación	1.941,1	3.266,0	3.930,7	2.961,3	3.916,1	5.610
Importación	1.904,7	2.229,5	3.634,9	3.946,5	3.033,0	4.100
Saldo	36,4	1.036,5	285,8	985,2	883,1	1.510

(1) Cifras provisorias.

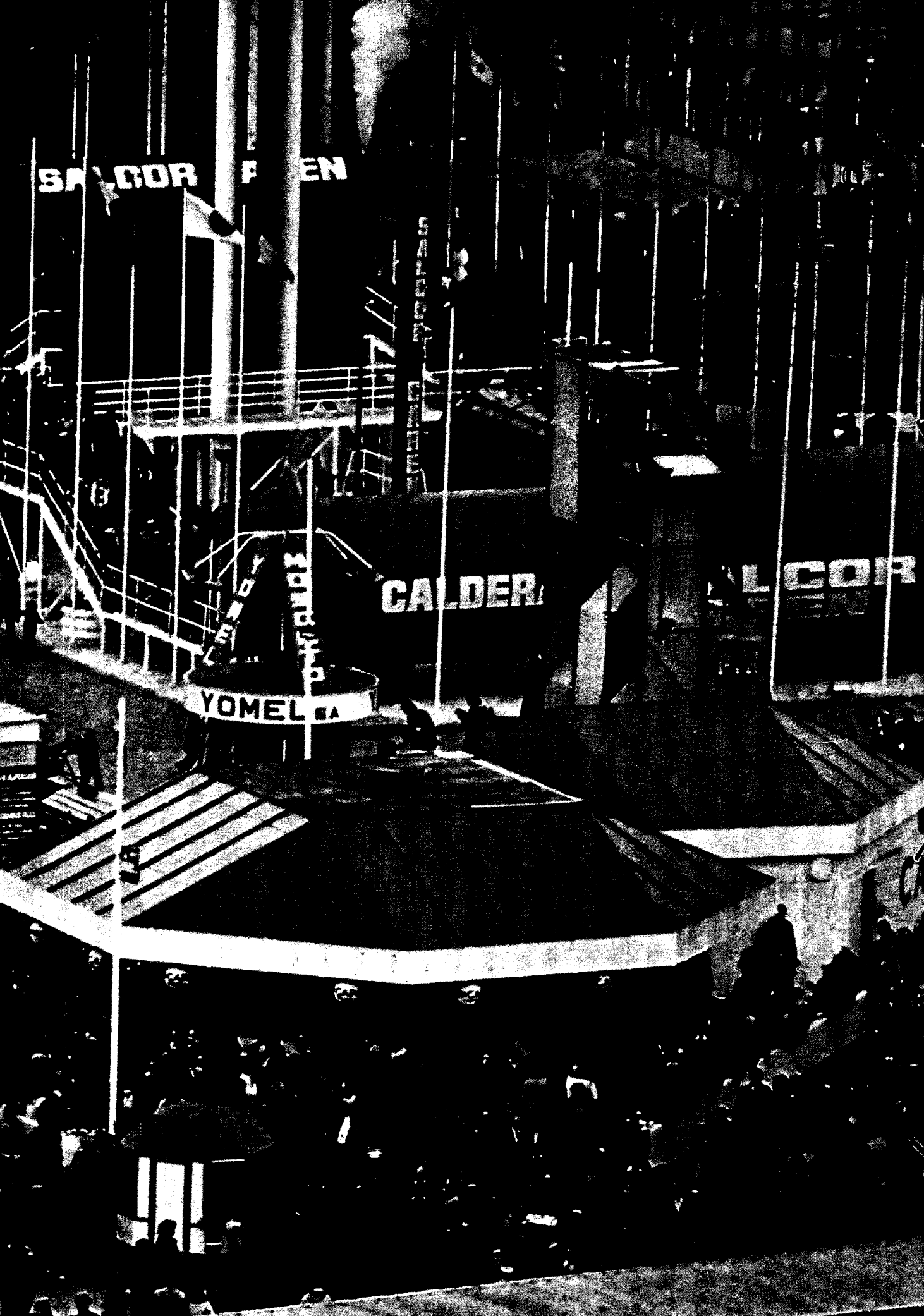
EXPORTACIONES TOTALES CLASIFICADAS SEGUN SECTORES PRODUCTIVOS (En millones de dólares)

	1972	1973	1974	1975	1976	1977
Total	1.941	3.266	3.930,7	2.361,3	3.916,0	5.610,0
Bienes primarios e industriales tradicionales	1.358	2.541	2.704,7	2.001,3	2.630,5	3.844,0
Bienes industriales no tradicionales	583	725	1.226,0	360,0	1.285,5	1.766,0

PRODUCTO BRUTO INTERNO POR SECTORES

	Millones de dólares constantes de 1960		Estructura porcentual	
	1976	1977	1976	1977
Agricultura	2.530,7	2.698,3	12,7	12,9
Minas y Canteras	305,0	336,3	1,5	1,6
Industrias manufactureras	7.305,2	7.612,7	36,7	36,5
Construcción	682,4	776,4	3,4	3,7
Electricidad, gas y agua	583,5	613,6	2,9	2,9
Transporte y Comunicaciones	1.404,6	1.489,0	7,1	7,1
Comercio	3.494,1	3.723,1	17,5	17,9
Establecimientos Financieros	792,1	793,3	4,0	3,8
Servicios Comunales, Sociales y Personales	2.823,7	2.814,1	14,2	13,5
Producto Bruto Interno	19.922,8	20.856,0	100,0	100,0

* El signo monetario argentino es el peso ley 18.188 (\$).



SALGOR FEN

CALDERA

ALCOR

YOMELCA