

CASILLA 76
SECCION 81
ESTANTE 144

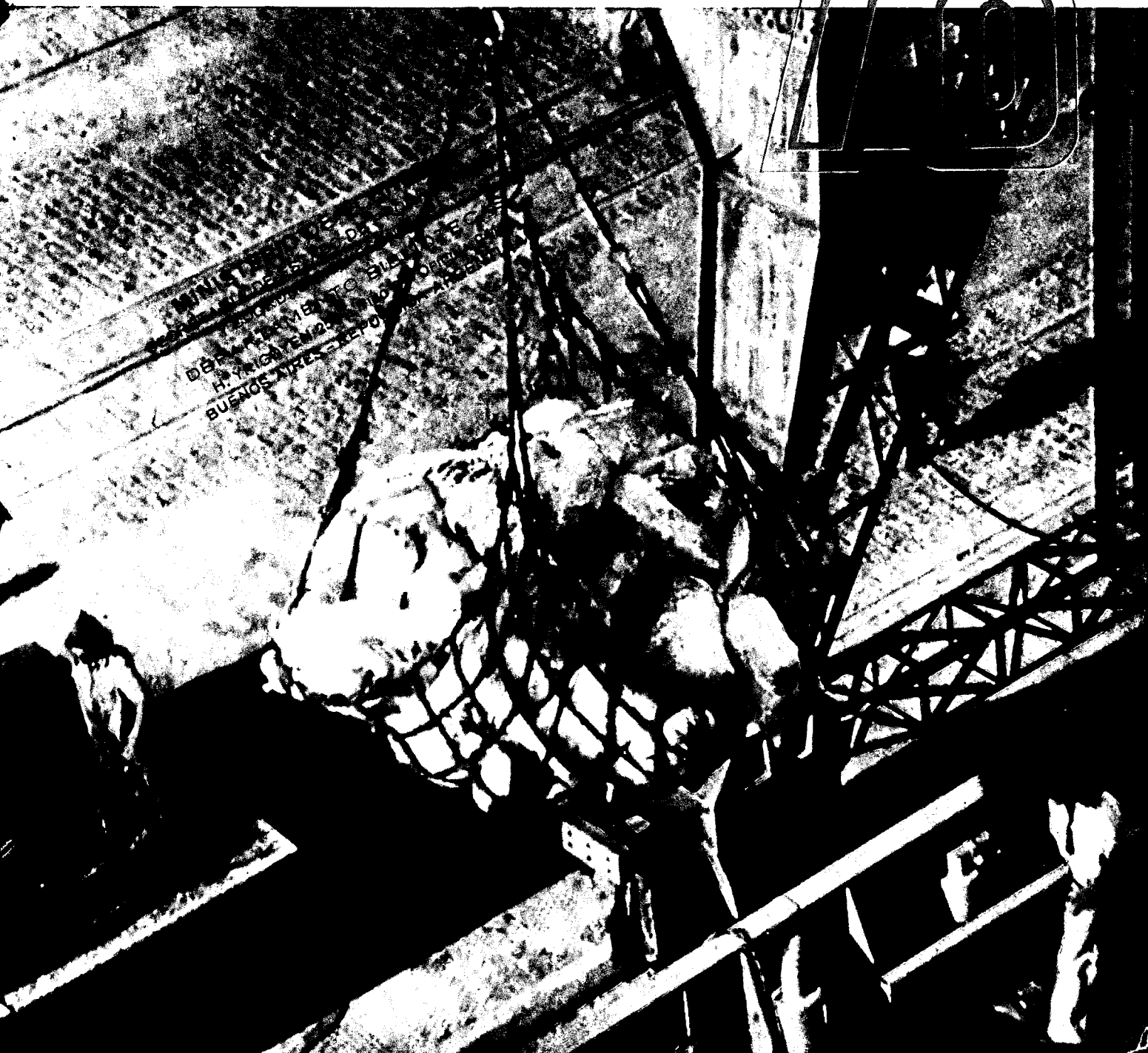
Información económica de Argentina



MINISTERIO DE ECONOMIA
SECRETARIA DE PROGRAMACION Y COORDINACION ECONOMICA

ENERO,
N° 80

78



MINISTERIO DE ECONOMIA
SECRETARIA DE PROGRAMACION Y COORDINACION ECONOMICA
DIRECCION GENERAL DE ESTADISTICA
H. YACOBINI S.M.A. - I.S. - C. 1000
BUENOS AIRES - 1980

ARGENTINA EN CIFRAS

POBLACION

Población estimada al 30-VI-1975: total 25.384 (en miles).

Tasa media anual por mil habitantes:

Crecimiento (período 1970/75)	13,4
Natalidad	21,8
Mortalidad	8,8

Esperanza de vida al nacer:

Total (período 1970/75)	68,2
Varones	65,2
Mujeres	71,4

Porcentaje sobre la población según sexo, nacionalidad y residencia:

Varones	49,6
Argentinos	90,5
Población urbana	79,0
Mujeres	50,4
Extranjeros	9,5
Población rural	21,0

Analfabetismo de 10 años y más. Porcentaje sobre la población de cada grupo.

Varones	6,3
Mujeres	7,7

Número de ciudades según la distribución de la población urbana en 1970 (cifras provisionales):

Escala de magnitud	Nº de centros poblados
Gran Buenos Aires (*)	1
De 1.000.000 a 500.000	3
De 499.999 a 100.000	11
De 99.999 a 50.000	14
De 49.999 a 25.000	25
Total	54

(*) Incluye la Capital Federal, con 2.972.453 hab. y partidos del Gran Buenos Aires, con 5.380.447 hab.

Densidad de población: 8,4 hab. por Km².

SUPERFICIE

Superficie total	3.761.274 km ²
Continente americano	2.791.810 km ²
Continente antártico	965.314 km ²

Islas australes intercontinentales 4.150 km²

Longitud total de costas (continentales): 5.117 kilómetros.

Longitud de fronteras (en kilómetros) con Chile: 5.308; Brasil: 1.132; Bolivia: 742; Paraguay: 1.699; Uruguay: 495.

Campos naturales y artificiales ocupados actualmente por haciendas y que pueden ser parcialmente cultivados 137.100.000 Há.

Superficie cultivada general 29.800.000 Há.

Superficie de montes forestales y bosques naturales 63.300.000 Há.

Superficie no utilizable en agricultura o ganadería (sierras, montañas, lagunas, etcétera) 49.000.000 Há.

Fuentes: Se han utilizado como fuentes básicas las estadísticas anuales que publica el Banco Central de la República Argentina (BCRA) y el Informe Económico del Ministerio de Economía de la Nación. Además se han obtenido datos de: Instituto Nacional de Estadística y Censos (INDEC), Comisión Económica para la América Latina (CEPAL), Centro de Información Económica (CIDIE) y Centro Interamericano de Promoción de Exportaciones (CIPE). Se ha omitido la mención de la fuente en cada caso particular dada la finalidad eminentemente ilustrativa del presente trabajo.

PRODUCTO Y GASTO NACIONAL *

			1976 (*)
Producto bruto interno (a precios de mercado)	millones de \$		18.079,8
Inversión bruta interna	millones de \$		3.548,4
Consumo	millones de \$		14.618,1
Producto bruto interno por habitante	dólares		2.058

(*) Millones de pesos a precios de 1960. Datos provisionarios.

DATOS ILUSTRATIVOS

		1976
Total de exportaciones	Millones de US\$	3.916,0 (b)
Total de importaciones	Millones de US\$	3.033,0 (b)
Parque automotor (a)	Unidades	3.808.277,0
Receptores de televisión (b)	Unidades	4.600.000
Receptores de radio (b)	Unidades	9.500.000
Salas cinematográficas	Unidades	1.456
Salas teatrales (c)	Unidades	1.932
Museos	Unidades	360
Cantidad de diarios	Unidades	350
Teléfonos instalados	Unidades	2.015.044
Aeródromos comerciales	Unidades	292
Electricidad librada al servicio público	Millones de Kw/h.	25.502,6

(a) Patentados; (b) Estimados; (c) Se incluyen salas de uso alternativo (cine o teatro).

SECTOR AGROPECUARIO

Volumen de producción, (Principales productos) en miles de toneladas (e)	1960 (1)	1977 (2)
Trigo	5.837,0	11.200,0
Maíz	4.108,0	8.500,0
Lino	825,0	617,0
Arroz	190,0	330,0
Sorgo granífero	609,0	7.000,0
Girasol	802,0	900,0
Caña de azúcar	10.089,0	14.500,0
Uva (total)	1.996,4	3.760,0
Algodón	281,0	530,0
Tabaco	41,3	80,0
Té	28,0	140,0
Naranja	484,0	800,0
Manzana	431,0	600,0
Pera	112,8	135,0
Lana	192,0	167,0
Carne vacuna (x)	1.892,8	2.791,0
Existencias ganaderas al 30 de junio (xx)		
Vacunos, miles de cabezas	43.509,0	54.000,0
Ovinos, miles de cabezas (*)	48.457,0	34.691,4

(e) Datos estimados (x) Año 1976
(1) Datos campaña 1959/60 (xx) Año 1975
(2) Datos campaña 1976/77

SECTOR INDUSTRIAL

Volumen de producción (e)	1960	1976
Petróleo	Miles de m ³ 10.152,9	23.129,6
Carbón comerciable	Miles de t. 119,7	614,0
Acido sulfúrico	Miles de t. 132,0	176,2 (1)
Heladeras	Unidades 225.875,0	165.000,0 (2)
Automotores	Unidades 89.338,0	206.989,0
Tractores	Unidades 20.229,0	24.690,0
Televisores	Unidades 125.000,0	104.121,0 (3)
Pastas celulósicas	Miles de t. 73,3	249,4 (4)
Papeles y cartones	Miles de t. 290,8	623,3
Motonaftas	Miles de m ³ 2.644,0	5.332,0
Diesel Oil	Miles de m ³ 1.103,0	756,0
Gas-Oil	Miles de m ³ 762,0	5.974,0
Energía eléctrica	Millones de kWh 7.863,0	25.314,0
Cemento	Miles de t. 6.613,8	5.793,2
Arrabio	Miles de t. 180,7	1.306,6
Aceros crudos	Miles de t. 300,0	2.418,6
Laminados	Miles de t. 773,1	2.414,0
Extracto de quebracho	Miles de t. 126,3	95,1
Vino	Miles de Hl. 15.826,0	26.500,0
Azúcar	Miles de t. 782,4	1.460,1

(e) Estimado (2) Producción hasta noviembre
(1) Producción hasta octubre (3) Producción hasta agosto
(4) Producción hasta setiembre

* El signo monetario argentino es el peso ley 18.188 (\$). Un dólar equivale a \$ 500.-. Se aclara que esta cotización fluctúa libremente.
NOTA: (t) toneladas; m³: metros cúbicos; kWh: kilovatios/hora; TPB: toneladas registro bruto; km: kilómetros.



SUMARIO

Nº 80 — ENERO — 1978

REACTOR NUCLEAR DE ATUCHA

EMBARQUES AL EXTERIOR

Página

Mensaje del Ministro de Economía sobre 21 meses de gestión	3
Reservas, déficit y nivel de desocupación en 1977	6
Préstamo del BID para un complejo petroquímico	7
Aprobación de proyectos y crédito internacional para industrias	8
Inauguración de Zárate-Brazo Largo	10
Aprobóse el Plan de Forestación	11
Hacia una construcción masiva de viviendas	14
Mejoras portuarias	14
San Antonio Este: Puerto para el desarrollo patagónico	15
Las misiones extranjeras que llegaron al país	16
La industria en las ferias internacionales	16
Calendario de exposiciones en el exterior para 1978	17
Once meses de producción de petróleo	18
Rectificación de contratos petroleros	19
Central térmica Sorrento "B"	20
Venta de productos lácteos en el exterior	21
Exportación de algodón	21
Radiopreservación de alimentos	22
La Provincia de Misiones	24
Dique Cabra Corral	32
Moderna técnica en la explotación de Río Turbio	33
Once meses de embarque de carnes	34
Exportaciones de granos	35
Elevadores para dos millones de toneladas de granos	36
Ingresos reales por actividades y regiones	37
Productos argentinos para la exportación	38
Nueva planta textil en Catamarca	40
El comercio con los Estados Arabes	42
Exportaciones no tradicionales	44
Más de 200 millones de litros de capacidad vinaria	46
Aumentó la venta de minerales a otros países	48
Liberación de reservas mineras	48

MINISTERIO DE ECONOMIA
SECRETARIA DE ESTADO DE PROCEERACION
Y COORDINACION ECONOMICA
DEPARTAMENTO DE BIBLIOTECAS
H. YRIGROYEN 250 - PISO 6º - OFICINA 641
BUENOS AIRES - REPUBLICA ARGENTINA

INFORMACION ECONOMICA DE LA ARGENTINA es una revista mensual del Ministerio de Economía, que se distribuye en la Argentina y en el exterior a medios de difusión, bancos, entidades empresarias, gremiales y de investigación; universidades, organismos internacionales, embajadas, consulados y otras representaciones de la Argentina en el exterior y de los demás países en Buenos Aires.

La distribución de esta publicación se realiza por correo y los interesados en recibirla pueden solicitarla al Ministerio de Economía (Prensa). Hipólito Yrigoyen 250, piso 6º, oficina 625, Capital Federal, República Argentina.

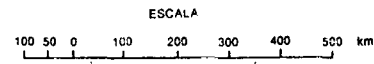
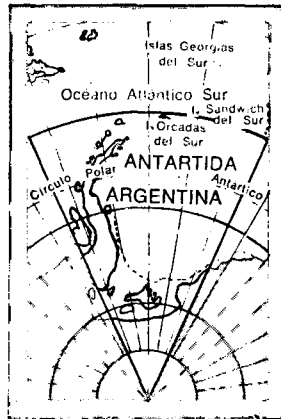
El material que contiene esta Revista puede ser reproducido parcial o totalmente. Rogamos hacer llegar un ejemplar de la publicación donde se utilice nuestra información.

INFORMACION ECONOMICA DE LA ARGENTINA no abre juicio sobre las empresas y productos que se mencionan en sus ediciones, limitándose exclusivamente a la parte informativa. Los interesados en obtener mayores datos al respecto pueden dirigirse a la Secretaría de Comercio y Negociaciones Económicas Internacionales, Área de Promoción de Exportación, Av. Julio A. Roca 651, 5º piso, sector 16. Buenos Aires, y a las Cámaras y/o entidades que lo representan, o a las respectivas direcciones de cada empresa.



Argentina

TERRITORIO NACIONAL DE LA TIERRA DEL FUEGO, ANTARTIDA E ISLAS DEL ATLANTICO SUR



MENSAJE DEL MINISTRO DE ECONOMIA AL FINALIZAR EL AÑO 1977

21 MESES DE GESTION

El Ministro de Economía, Doctor José Alfredo Martínez de Hoz, dirigió un mensaje a todo el país al finalizar el año 1977, señalando las perspectivas para 1978.

En una síntesis del discurso, publicada en la revista "The Review of The River Plate", se señala que el Doctor Martínez de Hoz apareció lleno de confianza y totalmente dueño de sí al pronunciar su disertación que duró ochenta y tres minutos, en la tarde del 27 de diciembre.

Se transcriben a continuación los puntos principales del resumen mencionado:

Consolidación de la recuperación económica

- En 1978 el Estado dejará de ser un factor básico de inflación. La economía ha sido profundamente distorsionada en el pasado, y será necesario realizar un proceso de reacomodamiento, para alcanzar un nivel más alto de producción y un crecimiento sostenido.
- En 1977 los embarques de granos alcanzaron la cifra récord de 18 millones de toneladas; la inversión bruta fija su nivel más alto en muchos años, y el producto bruto interno, junto con el producto bruto industrial, el nivel más elevado de los últimos diez años.
- La producción de combustibles y energía eléctrica aumentó con firmeza y las exportaciones de pescado pasaron de 40 millones de dólares en 1976 a 80 millones en 1977.
- El señor Ministro anunció una mejora para 1978 en el área de las telecomunicaciones.
- El año pasado Vialidad construyó 3.000 kilómetros de ca-

minos y 5.000 metros de puentes, incluido el de Zárate-Brazo Largo.

Descentralización del crecimiento económico

- Es un objetivo permanente de la política seguida la descentralización que ya ha logrado ensanchar la frontera agropecuaria. La instrumentación de esa política se acelerará con la Ley de Promoción Industrial, apoyada a su vez por una nueva política energética, que necesitará una inversión de 24.000 millones de dólares desde el año 1977 hasta 1985. Para entonces, el Gran Buenos Aires consumirá el 30% de la capacidad total instalada en vez del 50% actual; la zona del Litoral 25% en vez del 15%, y el resto del país absorberá el 45% en vez del 35%.
- La reforma financiera introdujo cambios fundamentales en el sistema monetario, y la Capital del país dejó de absorber los recursos provenientes de las provincias. Por el contrario, los Bancos provinciales pueden ir a Buenos Aires para obtener recursos para sus necesidades locales.
- El Gobierno renunció a la percepción de algunos impuestos, tales como los derechos a la exportación y transfirió en forma total a las provincias el impuesto inmobiliario. Esto constituye el cuadro que va sentando las bases para un verdadero federalismo económico, el que se completa por la transferencia a las provincias de servicios, escuelas y hospitales. Consecuentemente con esta política la red de subterráneos y otros servicios, utilizados exclusivamente por habitantes de Buenos Aires en adelante pasarán del Gobierno Nacional a la Municipalidad de esta ciudad.

Fortalecimiento del sector externo

● Se fortaleció considerablemente el sector externo y se liberó el mercado cambiario. Las exportaciones del año 1977 se estima alcanzarán la cifra récord de 5.700 millones de dólares; además se introdujo un nuevo régimen para la promoción de las exportaciones industriales, que en 1977 representaron casi un tercio del total de lo exportado.

● El balance de pagos varió de una cifra negativa de 800 millones de dólares en 1975 a un saldo positivo de 2.250 millones de dólares en 1977, lo que representa un movimiento de péndulo equivalente de más de 3.000 millones de dólares en menos de dos años. Esto significó un gran aumento de la capacidad importadora, particularmente para la industria.

● Se amplió la estructura de la deuda externa alcanzándose tasas de interés más favorables, y se obtuvieron niveles records de créditos del Banco Mundial y del BID.

● Por primera vez en los últimos diez años se emitieron bonos argentinos en plazas financieras mundiales. Asimismo, las reservas del Banco Central de la República Argentina aumentaron a 4.200 millones de dólares, de los cuales 3.200 millones son de libre disponibilidad.

Reconstitución de la capacidad de ahorro e inversión

● Los precios han sido liberados en un mercado que el Estado se encargará de asegurar permanezca siendo competitivos a través de resortes antimonopólicos y de importación como arma, con preferencia a controles que resultaron ineficaces y dieron lugar a una escasez de bienes y al mercado negro.

● Se liberaron las tasas de interés, revirtiendo así la vieja tendencia hacia la fuga de capitales y depósitos de ahorro en moneda extranjera, ya que los ahorros en pesos argentinos siempre resultaban prestados a tasas de interés inferiores a la de la inflación. Como resultado, el ahorro ha aumentado al 30% del producto bruto.

● En 1977 se han importado maquinarias y plantas por valor de 1.000 millones de dólares, de los cuales 570 correspondieron al sector privado.

Control y reducción de la expansión monetaria

● La tasa de expansión monetaria que en junio de 1976 ha-

bía alcanzado a 380% ha sido reducida al 130%. Ello se hizo en forma gradual a fin de salir de la recesión y evitar al mismo tiempo la desocupación masiva. Algunos empresarios han sobreestimado la futura tasa de inflación. Luego de treinta años de vigencia de políticas inflacionarias les resulta difícil cambiar la mentalidad, y debieron, además, soportar una pesada carga al convertirse en positivas las tasas de interés.

Reconstitución de las bases para mejorar la capacidad adquisitiva de los salarios

● Fue también propósito del Gobierno incrementar el poder adquisitivo de los salarios. Entre marzo de 1975 y marzo de 1976 los salarios aumentaron un 370 por ciento, mientras que el costo de vida había subido el 566%. En la actualidad, luego de transcurrido un año de sacrificios, se permitió a las empresas ir pagando de acuerdo con sus posibilidades por encima del mínimo básico y se ha producido un aumento sustancial en el nivel salarial en el tercer trimestre del año.

Reducción del déficit de presupuesto

● En el primer trimestre de 1976 el déficit de presupuesto alcanzó el nivel, realmente extraordinario, del 13,5% en relación con el producto bruto.

● Al finalizar ese año éste había sido reducido a un 6,5%, y en 1977 a un 3%. En 1978 no excederá de uno por ciento, y ese déficit será financiado con crédito interno y externo, y no con emisión monetaria.

● De este modo, por primera vez en veinte años el Banco Central no emitirá dinero para cubrir el déficit.

● La recaudación impositiva aumentó el año 1977, en moneda en términos reales en 113% con respecto a 1975, y disminuyeron las erogaciones.

● Se redujeron las transferencias de la Tesorería a las provincias en un 68% con respecto a 1976, y mientras que en ese año catorce empresas estatales de un total de quince percibieron subsidios, en 1977 esta cifra quedó reducida a ocho. En 1978 sólo dos empresas, ENCOTEL y Ferrocarriles Argentinos, recibirán subsidios. El déficit ferroviario se verá reducido en 1978 a 400.000 dólares por día, en comparación con la anterior cifra que en mayo de 1976 era de 2



millones de dólares, en 1977 ya se había conseguido reducir a 875.000 dólares. Del total de su personal —158.000— aproximadamente 32.000 (29%) han dejado de pertenecer al plantel de Ferrocarriles, y este año se alejará un 10% más. Se han cerrado 4.000 km de líneas antieconómicas hallándose en consideración el cierre de 4.000 km más. "Este cáncer, que representaba una carga sobre las espaldas de cada uno de nuestros ciudadanos está siendo eliminado". Simultáneamente, las autoridades concentran su atención en la explotación ferroviaria sobre líneas troncales de larga distancia que son las que permitirán una explotación económica y un ferrocarril futuro que sea fuerte, pujante y apto para servir a la economía argentina de 1978 en adelante.

- La venta de empresas del Estado continúan según lo programado; hallándose ya algunas en manos particulares, otras en licitación o en venta y algunas a cargo de liquidadores jurídicos nombrados por el Gobierno.

- El Banco Nacional de Desarrollo ha vendido tres cuartas partes de su tenencia de acciones, así como las de la Caja Nacional de Ahorro y Seguro, por valor de 74 millones de dólares.

Reducción de la inflación

- La inflación, que alcanzara un pico del 54% en el mes de marzo de 1976, según el índice de precios mayoristas —17.000% anual, caso de haber continuado esa tenden-

cia— ha sido reducida al 160% este año, o sea menos de la mitad de la cifra registrada en 1976.

El Doctor Martínez de Hoz terminó su mensaje haciendo un llamado de comprensión. Pidió a todos los trabajadores, intelectuales o manuales, una mayor productividad que arrojará mayores ganancias reales, en cooperación con los empresarios; comprensión de la situación por parte de los empleados públicos, quienes cosecharán los beneficios de una carrera verdaderamente orgánica; una repetición del magnífico esfuerzo realizado por los agricultores el año pasado, pese a los bajos precios internacionales que prevalecen en la actualidad; comprensión por parte de la industria de las nuevas reglas de juego que rigen la actividad financiera; esfuerzo de parte del sector comercial para reducir márgenes de ganancia excesivos, que no serían tolerados por la población; responsabilidad por parte del sector financiero, que sepan ejercer con responsabilidad su libertad de acción recientemente adquirida; una toma de conciencia por parte de los contribuyentes para que asuman con libertad la parte que les corresponde en el mantenimiento del aparato social. Que adviertan que su aporte ahora es invertido con seriedad y responsabilidad y que vigilen que en el futuro siga siendo así; a los consumidores les señaló que son ellos los que manejan el mercado y que es responsabilidad suya negarse a comprar a quienes les cobran precios abusivos, y manifestó a la población en general que "están dadas, pues, las condiciones para que ahora podamos alentar fundadamente la esperanza de un futuro mejor para todos".

EVOLUCION ECONOMICA

EVOLUCION DEL DEFICIT DE LA TESORERIA

Variación porcentual de los primeros once meses de cada año con respecto a igual período del año anterior 1) - 2)

RESERVAS

A fines de 1977 las reservas libres llegaron a 3.200 millones de dólares. Este monto representa entre nueve y diez meses de importaciones. Esta relación ya se considera satisfactoria cuando la relación importaciones-reserva oscila entre cuatro y cinco meses.

Cabe señalar que en marzo de 1976 las reservas libres alcanzaban tan sólo a 23 millones de dólares, lo que significa que el monto de 3.200 millones de dólares se obtuvo en el plazo de 21 meses de gestión del actual Gobierno.

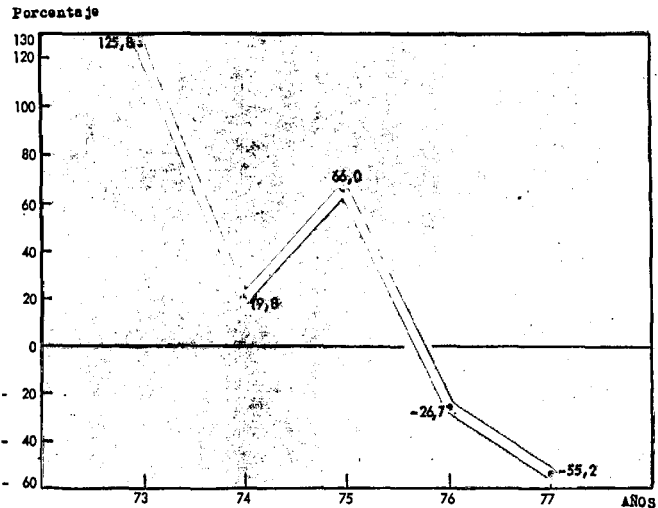
El alto nivel de reservas obedece en gran medida, al récord de exportaciones (se estiman en más de 5.700 millones de dólares) logrado durante 1977. De este total más de un 25% está constituido por exportaciones industriales.

DEFICIT FISCAL

En los once primeros meses de 1977 y de acuerdo con la metodología del fondo Monetario Internacional, el déficit fiscal fue inferior en un 55% al de igual período de 1976.

Esta reducción se debió a un sustancial aumento en la recaudación fiscal y a la disminución de las transferencias de la Tesorería a las Provincias y a las Empresas Estatales.

En 1975 la relación déficit-Producto Bruto Interno llegó al 12,5%, habiéndose reducido al 7,8% en 1976. En 1977 se estableció como meta el 3% en dicha relación. Este objetivo fue cumplido. En 1978 las autoridades económicas han fijado un nivel del 1% con emisión monetaria neta igual a cero por parte del Banco Central.

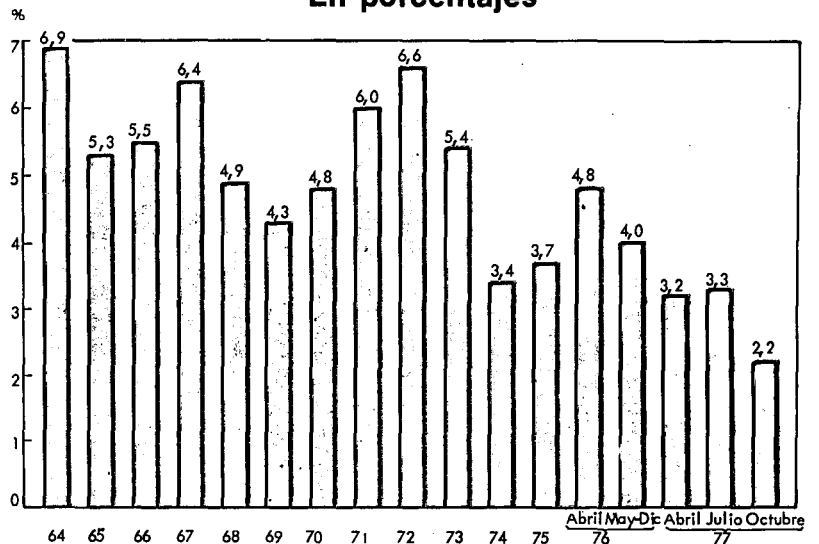


1) Cifras calculadas sobre la base de precios constantes (\$) de los primeros once meses de 1977)
2) Metodología F.M.I.

DESOCUPACION

Habitualmente en la Argentina se realizan tres investigaciones anuales (abril, julio y octubre) sobre desempleo. La última investigación corresponde por lo tanto al mes de octubre de 1977. En ese mes la tasa de desempleo fue del 2,2%. Este nivel es el más bajo de los últimos quince años.

TASA DE DESEMPLEO En porcentajes



Nota : Desde 1964 a 1975 se inserta el promedio anual

PRESTAMO DEL BID PARA UN COMPLEJO PETROQUIMICO

En el mes de diciembre el Banco Interamericano de Desarrollo aprobó dos préstamos equivalentes a 105 millones de dólares, para la construcción de cuatro plantas industriales que se construirán en el núcleo del complejo petroquímico de Bahía Blanca, a 700 kilómetros de la ciudad de Buenos Aires, hacia el sur de la provincia homónima.

Estos préstamos serán utilizados por el Banco Nacional de Desarrollo (BND) para financiar la ampliación de la capacidad de una planta de etileno Petroquímica Bahía Blanca S.A.I.C. y la construcción de tres nuevas plantas destinadas a la producción de derivados de etileno, a emplearse en el mercado industrial argentino.

La industria petroquímica

Esta industria establecida en la década de 1950, produce en la actualidad derivados del estireno y del etileno. La producción de ambos tipos de plásticos promovió la radicación de dos industrias satélites de envergadura: Producción de maquinarias para plásticos y Transformación de materia prima plástica en productos.

Ya en 1976 la industria argentina del plástico se encontraba compuesta por aproximadamente 50 empresas fabricantes de maquinarias y más de 700 empresas transformadoras, dedicadas a la fabricación de artículos derivados del plástico, empleando en ambas un total de más de 50.000 per-

sonas entre técnicos, empleados y obreros.

Complejo petroquímico

El complejo petroquímico que ayudará a financiar la operación se estableció por el gobierno argentino para producir soda cáustica y tres subproductos petroquímicos del etileno: polietileno de baja densidad, polietileno de alta densidad y policloruro de vinilo.

La empresa Petroquímica Bahía Blanca S.A.I. y C., cuyo principal accionista es el gobierno argentino, se estableció en el año 1971, con el objeto de constituir una "planta madre" de etileno en Bahía Blanca.

Ya se completó la primera etapa del proyecto que consistía en la construcción de la planta con una capacidad de producción anual de 120.000 toneladas métricas de etileno. Para entrar en funcionamiento se debe construir la planta productora de materia prima etano y las plantas para la utilización del etileno.

10 plantas constituirán este complejo, incluyendo la Petroquímica Bahía Blanca. Cabe señalar que los recursos de los dos préstamos mencionados contribuirán a financiar las siguientes obras:

- Expansión de la planta de etileno de Petroquímica Bahía Blanca S.A.I.C., elevando su capacidad de producción de 120.000 a 202.000 toneladas métricas anuales, con un costo estimado de 50,5 millones de

dólares, de los cuales el Banco aportará 24 millones.

- Construcción de la planta de la empresa Polisur Sociedad Mixta, con una capacidad de producción anual de 110.000 toneladas métricas de polietileno de baja densidad. El costo total de la planta se estima en 118 millones de dólares, de los cuales el financiamiento del Banco cubrirá 34.250.000 dólares.

- Construcción de la planta de Monómeros Vinílicos S.M., con una capacidad de producción anual de 130.000 toneladas métricas de cloruro de vinilo monómero. El costo total se estima en 109 millones de dólares, de los cuales el Banco aportará 36.750.000 dólares.

- Construcción de la planta de Electrocolor S.A.I.C., con una capacidad de producción anual de 23.500 toneladas métricas de policloruro de vinilo, a un costo total estimado de 60 millones de dólares, de los cuales el Banco financiará 10 millones.

El costo total del proyecto se estima en 337,5 millones de dólares, de los cuales el Banco cubrirá el 31,2 por ciento; el BND el 39 por ciento; y las empresas Polisur S.M., Monómeros Vinílicos S.M. y Electrocolor S.A.I.C. el 23,2 por ciento. Del resto, el 4,4 por ciento será aportado por bancos extranjeros, el 1,4 por ciento provendrá de préstamos a corto plazo, y el 0,8 por ciento de créditos de proveedores.

PROYECTOS INDUSTRIALES

POR 3.000 MILLONES DE DOLARES

El secretario de Estado de Desarrollo Industrial, doctor Raymundo Podestá, señaló la evolución registrada en la actividad industrial a partir del mes de mayo de 1976. Los principales conceptos de su disertación fueron los siguientes:

- Se ha continuado firmemente con la política de desarrollo industrial, tanto en lo que hace al desarrollo regional como al desarrollo sectorial básico.
- Desde mayo de 1976 se han aprobado proyectos industriales por una suma aproximada de 3.000 millones de dólares, localizados en todo el interior del país de acuerdo a la distribución geográfica y sectorial que se indica en cuadros adjuntos.
- La importancia que esto representa surge de la comparación de la mencionada cifra de 3.000 millones de dólares en 20 meses, con la promoción aprobada en los dieciocho años anteriores (1958-1976), que ascendió aproximadamente a 1.900 millones de dólares.
- Estas radicaciones representan un cambio profundo y revolucionario en la actividad industrial ya que apuntan a corregir fuertes migraciones internas y a una más racional utilización de materias primas en las zonas de producción y a equilibrar el desarrollo total del país, con el gran efecto multiplicador que estas industrias desatan.
- En el curso de 1977 se sancionó la Ley de Promoción Industrial, que tiene como objetivo fijar normas simples, aligerar los trámites, acortar el procedimiento, fijar plazos tanto para los presentantes como para el Estado. Bajo este régimen se han firmado ya las primeras resoluciones aprobatorias y se encuentran en estudio, proyectos por un monto de aproximadamente 600 millones de dólares correspondientes a unos cien proyectos. Cabe destacar que de las comprobaciones de seguimiento

CREDITO INTERNACIONAL PARA PROYECTOS INDUSTRIALES

El Banco Nacional de Desarrollo obtuvo un crédito por 100 millones de dólares del Banco Internacional de Reconstrucción y Fomento (Banco Mundial). Este recurso será destinado a la financiación de proyectos de alta rentabilidad económica y financiera en el sector industrial del país.

Se aplicará a proyectos de mediana magnitud, calculándose que en promedio cada uno de ellos demandará una inversión de 8 millones de dólares.

El monto de los subpréstamos, con imputación a la línea del Banco Mundial, en general no podrá exceder el nivel de 6 millones de dólares para cada operación.

Los subpréstamos servirán para cubrir costos de importación de bienes necesarios al proyecto industrial. Asimismo, con sus propios recursos el Banco Nacional de Desarrollo podrá considerar el financiamiento de inversiones locales complementarias (obras civiles, instalaciones, etc.) en términos y condiciones habituales en sus operaciones. Con ambos instrumentos, esta institución del Estado promoverá proyectos industriales en todo el ámbito del país.

efectuadas hasta el momento, solamente menos de un 2,3% de los proyectos aparecen desistidos.

- Los demás están en marcha con diferentes grados de avance. Las cifras mencionadas hablan del empuje y del deseo de los industriales para ejecutar nuevos proyectos con el fin de recuperar rápidamente el tiempo perdido. Estas cifras se complementan con las autorizaciones de importación con licencia arancelaria para equipos y maquinarias efectuadas por las industrias no promovidas para renovar o ampliar sus maquinarias, por un valor de 220 millones de dólares en 1977, y los equipos y maquinarias adquiridos por las empresas del Estado que representaron licencias por 300 millones de dólares.
- La reglamentación de la Ley 20.852, propuesta por la Secretaría de Desarrollo Industrial, ha permitido a la industria nacional ganar licitaciones internacionales en proyectos financiados por el Banco Interamericano de Desarrollo y por el Banco Mundial, por un monto aproximado de 60 millones de dólares.
- La Ley 21.617, de Transferencia de Tecnología, se aprobó en el curso del año 1977. Esto ha permitido clasificar y definir de 720 casos en consideración, 571 que ya han sido autorizados para girar regalías pendientes, adeudadas desde enero de 1975.
- Con el objeto de facilitar el reequipamiento de la industria se está preparando un nuevo régimen de importación de bienes y máquinas que no se producen en el país.
- La industria de la alimentación es objeto de una especial preocupación a fin de que se adecue a las necesidades de los tiempos y a las posibilidades que tiene el país en materia de su exportación.
- Las exportaciones industriales logradas con el régimen de admisión temporaria ascenderán en el año a la significativa cifra de 120 millones de dólares aproximadamente, lo que está en el orden del 10% de las exportaciones industriales no tradicionales.

Como resumen de los enunciados efectuados por las más altas autoridades del país se pueden señalar las siguientes premisas:

- a) Responsabilidad en el manejo de la actividad industrial por el sector privado actuando exclusivamente el Estado en carácter subsidiario. Entrega a la actividad privada de empresas que por motivos de falencia, circunstancialmente estaban administradas por el Estado.
- b) Mecanismos de promoción de la actividad industrial a través de la Ley de Promoción Industrial y sus decretos regionales y sectoriales; desgravaciones impositivas para el reequipamiento y facilidades para importar maquinarias y equipos con el mínimo arancel. Las prioridades industriales serán fijadas en la Ley de Promoción y sus decretos y serán graduadas de acuerdo a las necesidades del país.
- c) Fluida incorporación de la moderna tecnología, a través de la nueva Ley de Transferencia de Tecnología, y desarrollo de la tecnología nacional a través del esfuerzo privado y con el apoyo de organismos oficiales como el

I.N.T.I. y otros muchos.

- d) Reglas estables y claras para estimular las exportaciones industriales con tipo de cambio realista.
- e) Sinceramiento en el funcionamiento del crédito que será la expresión de un mercado libre.
- f) Política arancelaria a mediano y largo plazo, con el criterio de defensa de la industria, pero evitando la sobreprotección. Esta política será consultada y, en su caso, gradual en su aplicación en el tiempo.
- g) Decisión de fortalecer y modernizar la industria nacional por considerarla un factor esencial para el crecimiento del país; para el mejoramiento del nivel de vida de los argentinos y la fuente principal de ocupación y empleo.

La Argentina es ya un país industrial pues esta actividad representa casi el 40% del P.B.I. y esta característica será mantenida y apoyada en complemento, conjunción y equilibrio con otras actividades fundamentales de la vida de la Nación.

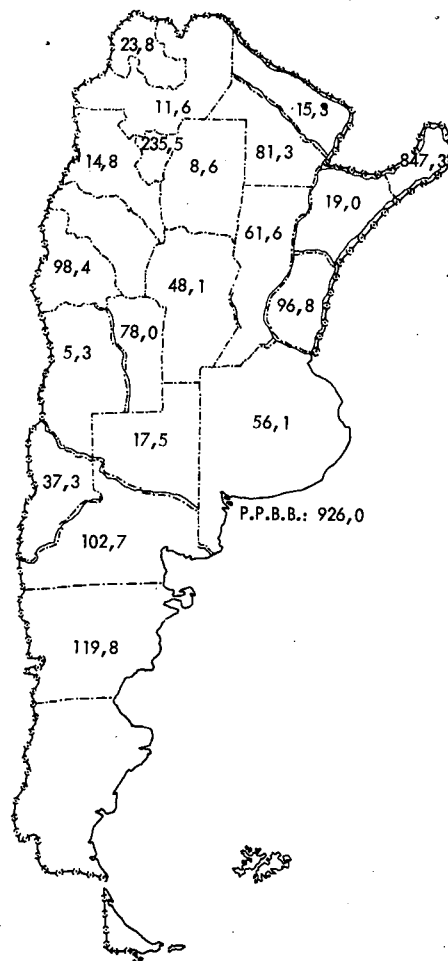
PROYECTOS APROBADOS POR ACTIVIDAD MILLONES U\$S

	1976	1977
1. Alimentos, bebidas y tabaco	63.0	68.4
2. Textil, confecciones, cuero	52.2	270.1
3. Madera	30.2	38.3
4. Papel y productos de papel	1,023.1	54.3
5. Industria química	102.8	987.8
6. Minerales no metálicos	8.5	74.5
7. Metálicos básicos	27.4	18.9
8. Maquinarias y equipos	5.3	67.6
9. Otras	1.1	18.7
TOTAL	1,313.6	1,598.6

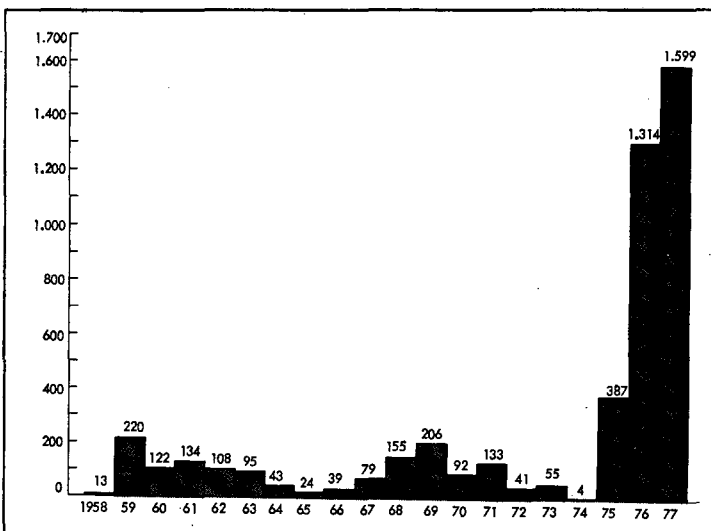
PROYECTOS APROBADOS 1976/77

	INVERSION		OCUPACION		N° DE ESTABLECIMIENTOS	
	Millones u\$s	%	Número	%	Número	%
CHUBUT	119,8	6,0	1.640	8,1	47	22,3
SANTA CRUZ	—	—	—	—	1	0,5
TIERRA DEL FUEGO	7,3	0,4	187	0,9	2	1,0
LA PAMPA	17,5	0,9	637	3,2	4	1,9
NEUQUEN	37,3	1,9	582	2,9	9	4,3
RIO NEGRO	102,7	5,2	999	4,9	10	4,7
MENDOZA	5,3	0,3	255	1,3	4	1,9
SAN JUAN	98,4	5,0	1.953	9,7	5	2,4
CATAMARCA	14,8	0,7	159	0,8	2	1,0
LA RIOJA	—	—	—	—	—	—
SAN LUIS	78,0	3,9	2.906	14,4	16	7,6
JUJUY	23,8	1,2	169	0,8	3	1,4
SALTA	11,6	0,6	899	4,5	9	4,3
STGO. DEL ESTERO	8,6	0,4	537	2,7	7	3,3
TUCUMAN	235,5	11,9	945	4,7	8	3,8
FORMOSA	15,3	0,8	278	1,4	3	1,4
CHACO	81,3	4,1	1.556	7,7	14	6,6
CORRIENTES	19,0	1,0	439	2,2	8	3,8
MISIONES	847,3	42,7	1.268	6,3	7	3,3
ENTRE RIOS	96,8	4,9	2.503	12,4	23	10,9
SANTA FE	61,6	3,1	992	4,9	11	5,2
CORDOBA	48,1	2,4	912	4,5	13	6,2
BUENOS AIRES	56,1	2,8	362	1,8	5	2,4
TOTAL	1.986,1	100,0	20.178	100,0	211	100,0
POLO PETRO QUIMICO	—	—	—	—	—	—
BAHIA BLANCA	926,0	—	1.291	—	—	—
TOTAL	2.912,1	—	21.469	—	—	—

PROMOCION INDUSTRIAL. INVERSIONES APROBADAS 1976/77 (Millones u\$S)



EVOLUCION DE LAS INVERSIONES ANUALES APROBADAS EN PROYECTOS INDUSTRIALES PROMOCIONALES (Millones de u\$S)





INAUGURACION DEL COMPLEJO VIAL FERROVIARIO ZÁRATE-BRAZO LARGO

Con la asistencia del Presidente de la Nación, Tte. Gral. Jorge Rafael Videla, quedó oficialmente inaugurado uno de los principales sistemas de comunicación terrestre que posee la República Argentina: el Complejo Vial y Ferroviario Zárate-Brazo Largo.

Este complejo, integrado por terraplenes, viaductos carreteros y ferroviarios y dos puentes de 550 metros de largo cada uno, une por la vía más rápida a las provincias de la Mesopotamia (Entre Ríos, Corrientes y Misiones), con la provincia de Buenos Aires.

Es de señalar que junto con la obra inaugurada, los puentes internacionales con Uruguay (Puerto Unzué-Fray Bentos y Colón-Paysandú); con Brasil (Paso de los Libres-Uruguayana); con la provincia del Chaco (Puente "Gral. Belgrano") y el túnel subfluvial "Hernandarias" que interconecta a las provincias de Entre Ríos y Santa Fe, permiten a la región mesopotámica una verdadera integración con provincias y países vecinos de los que se hallaba separada por diversos cursos de agua.

Las ventajas obtenidas con la inauguración de Zárate-Brazo Largo, pueden resumirse de la siguiente manera: 1) Abandono del uso de ferrocarriles de pasajeros entre Zárate (Buenos Aires) e Ibicuy (Entre Ríos), cuyo viaje insumía de 6 a 7 horas. Ahora se puede transitar en poco menos de hora y media. 2) Idem para trenes de carga al atravesar el Paraná en 7 horas y cuarto en lugar de las actuales 2 horas y media; 3) El complejo facilita el acercamiento al objetivo de conectarse con las redes de ferrocarriles del Uruguay y Paraguay; 4) Permite una más rápida comunicación por carretera entre importantes localidades argentinas (Gualedguaychú, Colón, Concordia, etc.); 5) Cuando esté concluida la represa de Salto Grande, cuyo coronamiento servirá de conexión vial y ferroviaria con el Uruguay, el río del mismo nombre será navegable en una mayor extensión; 6) Los pobladores de la zona sudeste de Entre Ríos se beneficiarán netamente, pues la producción de cítricos, maderas y otros productos de esa región —sometida anteriormente a demoras y a la lentitud del transporte fluvial— se dinamizará con el transporte carretero; 7) se logra un ahorro de 400 kilómetros entre Posadas (Capital de Misiones) y Buenos Aires, en circulación carretera, y 8) El tráfico norte y noreste de Corrientes, cuenta con un camino más corto hacia y desde Buenos Aires.



Acceso al puente Guazú.

APROBOSE EL PLAN NACIONAL DE FORESTACION

A principios de enero, el Ministerio de Economía aprobó el Plan Nacional de Forestación que habrá de regular la actividad forestal en el largo, mediano y corto plazo. El plan que se inicia este año se extenderá hasta 1994.

El objetivo que se procura es incrementar sustancialmente la superficie a forestar anualmente, con el fin de aprovechar de un modo integral las posibilidades que brinda la Argentina en ese sentido.

Para ello se hacía necesario disponer de un instrumento efectivo de política económica, como lo es el Plan, para orientar la forestación hacia las zonas ecológicamente más aptas y coordinar la expansión forestal con la de la industria que utiliza madera.

En el planeamiento de esta actividad resulta imprescindible fijar un horizonte a largo plazo, así como las prioridades por zonas y especies, en razón de las aptitudes ecológicas. También es necesario establecer el monto de los costos por unidad de superficie forestada, según especies y zonas y con las características que en cada caso corresponda.

Todo esto está puntualizado en el plan aprobado cuya síntesis sigue a continuación:

Objetivos del Plan Forestal

Se persigue como objetivo básico el autoabastecimiento nacional de materias primas y productos forestales en un plazo aproximado de 10

años. A partir de allí, el plan encarado permitirá a la Argentina transformarse en país exportador de productos forestales.

El crecimiento de la demanda mundial de este tipo de productos redundará en un mayor déficit de materias primas de origen forestal, lo que permitirá a la Argentina ser exportadora de éstas, teniendo en cuenta las características competitivas de su producción.

Proyecciones de demanda

La demanda total de maderas ha sido proyectada en base a los principales componentes de las mismas: a) celulosa y papel; b) madera para vivienda; c) tableros de madera aglomerada; d) envases de madera; e) carbón; f) otros.

Celulosa y papel

Este sector absorberá la principal demanda de materia prima de origen forestal futuro. Para 1980 serían necesarios unos 4,3 millones de m³ de madera, para cumplir con los requerimientos de la demanda, alcanzándose en el año 2.000 a unos 17,4 millones de m³.

Madera para vivienda

Se ha estimado que la producción media anual en unidades equivalen-

tes (se estima en 75 m²) de vivienda, ascenderá a unas 170.000 unidades en 1982, con una necesidad de 1,4 millones de m³ de madera. A partir de 1982, se supone un crecimiento similar al vegetativo de la población. Se considera de esta manera que el suministro de viviendas es razonable. Las viviendas uni o multi familiar, por construcción tradicional consumen de madera: 56 m² para enconfrado y 114 m² para piso, abertura, etc. (total 170 m²). Por lo tanto, se supone que durante el período analizado, la construcción tradicional tendrá una participación muy alta con respecto a otros métodos más modernos. Si se produjera un cambio acelerado hacia viviendas con mayor componente de madera (en Europa y EE.UU. se estima en 400 m² por unidad), la demanda de madera sería mayor a la proyectada.

Madera aglomerada

La demanda de madera para tableros de partículas o maderas aglomeradas, ha crecido durante el período 1963-1973, al 21 por ciento anual acumulativo; porcentaje apenas inferior al ritmo alcanzado por los EE.UU. (22%), y resulta mayor que el promedio mundial que fue del 18 por ciento. Se estima, en función de ello, y de las condiciones del mercado, que es factible que este ritmo de crecimiento continúe hasta los primeros años de la década del 80, para luego continuar

creciendo pero a un ritmo menor. En 1982 se requerirían, con este destino, 1,1 millones de m³.

Envases de madera

La producción de envases de madera es otra de las principales finalidades de esta industria. Actualmente, la producción anual es de aproximadamente 1.100.000 m³ de envases de madera. El destino principal son los cajones de frutas y hortalizas (aproximadamente unos 500.000 m³). Siguen en importancia, el sector que incluye: té, bebidas y comestibles (aproximadamente unos 300.000 m³); envases industriales (150.000 m³) y embalaje en general (150.000 m³). Se ha

previsto para 1982 una demanda estimada de envases de madera, de 1.4 millones de m³ y para el año 2.000 de 5.0 millones de m³. Cabe mencionar que los envases de madera pueden ser sustituidos en el mediano y largo plazo, especialmente por plástico y cartón. Con respecto a este último material, se ha estimado que los requerimientos para envase de madera (cajón de 25 kilos) son equivalentes a un envase de cartón similar. Por lo tanto, de producirse una mayor sustitución por este tipo de envases en general, las necesidades de materia prima no variarán sustancialmente. No es así en el caso de que la sustitución se realice por envases plásticos. Sin embargo, esta posibilidad es peque-

ña, debido al alza del precio del petróleo y la sustitución depende básicamente de los precios relativos.

Carbón y leña

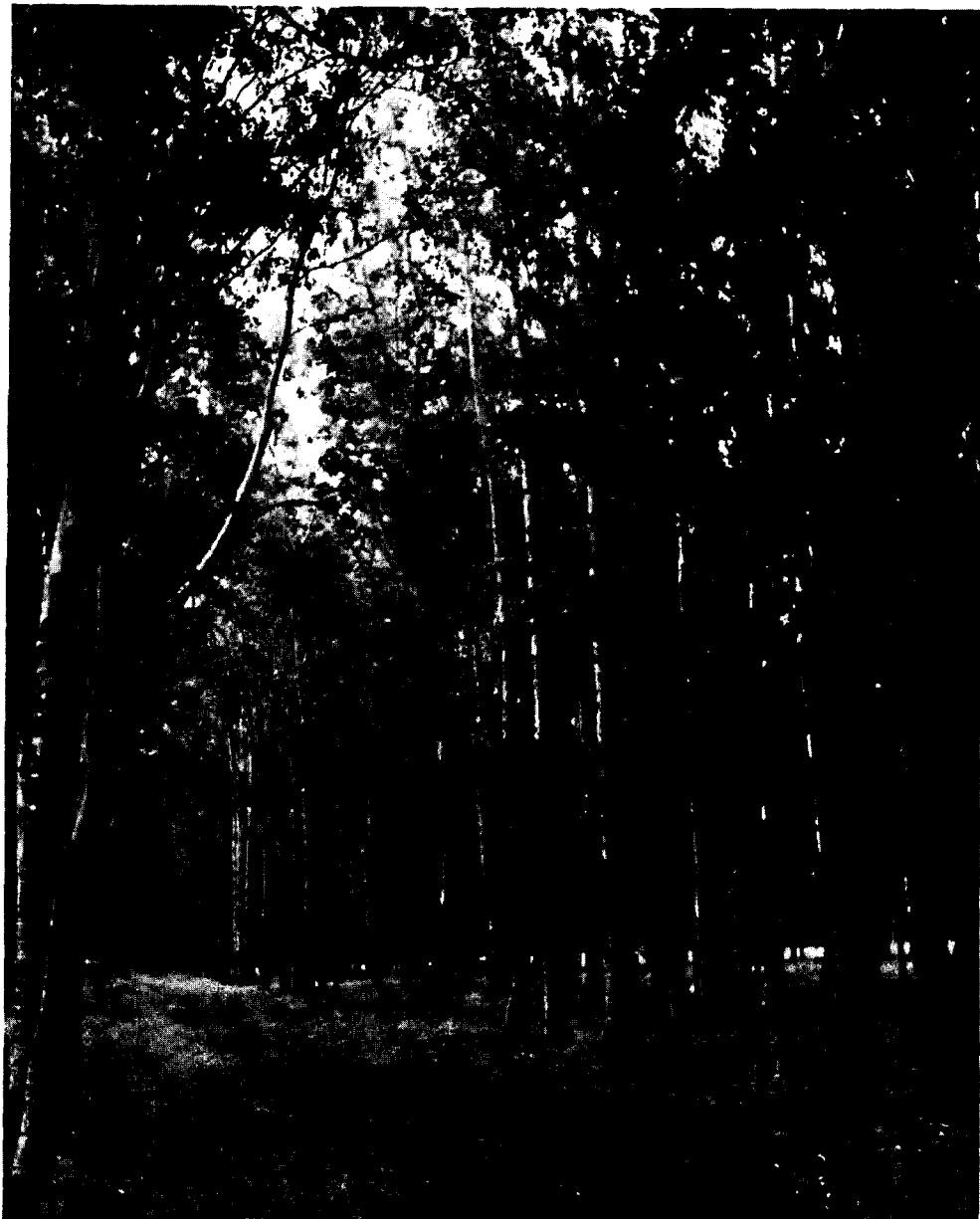
La producción de carbón y de leña ha venido disminuyendo en forma paulatina. Así, mientras en 1960 era de 4.988.400 tn., en 1975 fue de 1.350.661 tn. La leña se puede utilizar como tal o para elaborar carbón. El consumo de carbón de leña tiene cuatro destinos básicos: el primero, es la industria siderúrgica. En el país el consumo corresponde casi con exclusividad a Altos Hornos Zapla. En 1971 de 500.000 tn. de carbón producidas, Zapla consumió 190.000. Es

METAS DE FORESTACION

Se ha previsto alcanzar las siguientes metas de forestación, las mismas deben considerarse como mínimas. Estas metas se ajustarán periódicamente en función de los logros obtenidos y la evolución del mercado mundial.

Al cumplirse estas metas se alcanzará el autoabastecimiento en el año 1988, pudiendo generarse un saldo exportable a partir del año entrante.

Año	Forestar y reforestar (hectáreas)
1978	56.000
1979	70.000
1980	90.000
1981	100.000
1982	110.000
1983	120.000
1984	130.000
1985	140.000
1986	150.000
1987	160.000
1988	170.000
1989	170.000
1990	170.000
1991	170.000
1992	170.000
1993	170.000
1994	180.000



que el consumo está fuertemente ligado al precio del coque importado. El segundo destino, es la industria química, para ferroaleaciones, bisulfuro de carbono (para el rayón), explosivos y compuestos endurecedores para el acero y carbono activado. El tercero es el uso de calefacción y cocina doméstica, que ha sido prácticamente sustituido por otros combustibles, como el gas. En cuarto lugar se encuentra el uso del carbón para asados, cuyo crecimiento es constante y es el sector que paga el precio más alto. Debido al comportamiento de este sector, se cree que la demanda de carbón y leña, que se estima para 1980 en 1.500.000 m³ de madera, se mantendría en promedio estable en ese nivel. Se espera un lento crecimiento en el uso de carbón y una disminución en el consumo de leña. En el área del carbón, el principal demandante es la industria siderúrgica.

Otros

Este capítulo comprende: maderas aserradas para usos diversos, maderas para muebles, tableros de fibras, maderas terciadas, puntales para minería y postes para líneas aéreas. Para este sector, se supuso un crecimiento del 6 por ciento anual acumulativo, equivalente al histórico a partir de un consumo de 2,3 millones de metros cúbicos en 1980. La misma tasa se supuso para las resinas de coníferas.

Demanda total

La suma de todos los componentes da una demanda estimada, para 1982, en 13,3 millones de metros cúbicos en rollizos de madera. Dicha demanda crece a 41 millones de m³ para el año 2000.

Costo 1978

La meta de 56.000 hectáreas a forestar con el nuevo régimen para 1978, implicaría un aporte del Estado de \$ 11.000 millones de pesos (18 millones de dólares, aproximadamente). Este aporte fiscal es sobre la base de las tasas por especie.

AREAS DE CULTIVO PROGRAMADAS PARA 1978 PARA LA APLICACION DEL CREDITO FISCAL

	Has.	Especies	Sup. Parcial Has.
Misiones	15.150	Araucaria Pinos Eucaliptos Paraíso Kiri	1.200 10.000 1.400 1.200 1.250
Delta del Paraná	10.000	Salicáceas Coníferas	8.500 1.500
Entre Ríos	5.000	Eucaliptos Pinos	4.000 1.000
Corrientes	8.000	Pinos Eucaliptos Paraíso Kiri	4.000 2.400 800 800
NOA (Salta, Jujuy, Tucumán, Sgo. del Estero) Catamarca y La Rioja	3.000	Pinos Eucaliptos Grevillea Salicáceas	1.300 650 400 650
Córdoba	2.000	Coníferas Eucaliptos	1.500 500
CUYO (San Juan, Mendoza, San Luis)	2.400	Salicáceas	2.400
Patagonia de regadío (Río Negro, Neuquén, Chubut)	2.000	Salicáceas	2.000
Patagonia andina (Río Negro, Chubut, Santa Cruz, Neuquén)	2.000	Coníferas	2.000
Chaco, Formosa	1.000	Eucaliptos Pinos Paraíso Grevillea-tipa Sauces	400 150 350 200 100
Santa Fe	3.000	Eucaliptos Pinos Salicáceas	1.800 600 600
Buenos Aires	2.450	Eucaliptos Coníferas Salicáceas	1.200 850 400
	56.000		56.000

HACIA UNA CONSTRUCCION MASIVA DE VIVIENDAS

El país se enfrenta con la necesidad de solucionar un agudo déficit habitacional, especialmente en núcleos humanos de recursos reducidos.

Debido a ello deberá aumentar la capacidad de construcción de casas de buena calidad a bajos costos, a través de sistemas que insuman menor mano de obra y mayor rapidez, dado que la urgencia en cubrir ese déficit y el incremento de la población exigen encarar nuevos programas para conseguir un mejoramiento de la estructura social.

El país cuenta con buen personal técnico y obrero, y más del 50% de los materiales nacionales podrán utilizarse en estas construcciones masivas, integrándose el resto con materiales importados, permitiendo así el tiempo necesario para conseguir suplir este déficit.

Con esta nueva forma de encarar la construcción masiva se agregarán miles

de casas de buena calidad y a bajos costos pudiendo solucionarse paulatinamente un problema de muchos años con el correspondiente aumento de población.

Cabe señalar que prácticamente no existe una industria de escala para esta construcción masiva, por lo cual se abre una interesante oportunidad a empresas que tengan conocimiento técnico en este rubro y que contarían con los incentivos necesarios para radicarse en el país.

Uno de los materiales de significación para este tipo de casas es la madera; producto con que cuenta el país tanto en existencias de masas naturales y de plantaciones artificiales, como de la industria maderera, que produce bienes complementarios y sustitutivos de material importado, como los terciados, tableros de fibra, paneles de partículas aglomeradas, tableros de virutas-cemento, etc. El Gobierno, a su vez, ha aprobado el Plan

Nacional de Forestación 1978/1994, que se comenta en este mismo número, y que facilitará, entre otras cosas, el abastecimiento de maderas aptas para la construcción de viviendas, contribuyendo así a solucionar el problema que existiría al producir viviendas con mayor componente de madera de las que tradicionalmente se han construido en la Argentina, a efectos de corresponder a una mayor demanda de la misma. El crecimiento de la producción de madera para vivienda corresponderá al crecimiento vegetativo de la población.

Tomando así un programa global de la construcción masiva se irá solucionando no sólo un problema económico, sino que se producirá un mejoramiento notable en su estructura social, y al producirse en gran número este tipo de vivienda crecerán otras industrias que complementarán las necesidades de la demanda.

MEJORAS PORTUARIAS

La Administración General de Puertos ha sido autorizada por el Poder Ejecutivo Nacional a adquirir en la República Democrática Alemana, 40 grúas eléctricas de pórtico y 26 baldes grampas y piezas de repuestos, por valor de 14.998.941,20 dólares.

Del total de grúas, 20 son de tipo DWK de 6,3 toneladas por 25 metros, para operar con ganchos; 10 del mis-

mo tipo pero para operar con grampas y ganchos y las 10 restantes son del tipo DWK de 12,5 toneladas por 25 metros para operar con grampas y ganchos.

La incorporación de estos modernos equipos responde a planes de la Secretaría de Estado de Intereses Marítimos para elevar la eficiencia operativa portuaria complementando

las tareas de ordenamiento y en forma particular los planes encarados para modernizar el utilaje portuario con adquisiciones en el país y en el extranjero.

La operación se ha realizado de acuerdo al convenio bilateral de comercio celebrado por la República Argentina y el citado país y aprobado por Ley 21.516.

SAN ANTONIO ESTE: PUERTO PARA EL DESARROLLO DE LA PATAGONIA

Con la realización de los trabajos de defensa de las costas, continúan a pleno ritmo las obras de construcción del puerto de aguas profundas de San Antonio Este, en el litoral atlántico de la provincia de Río Negro.

La futura estación marítima está ubicada a 62 kilómetros de la localidad de San Antonio Oeste, pequeña población marítima de 8.000 habitantes, bañada por las aguas del golfo San Matías; accidente geográfico que presenta inmejorables condiciones para la navegación.

El costo del puerto que se está construyendo en esa región patagónica se eleva a 5.000 millones de pesos, suma que será financiada, proporcionalmente, por la provincia de Río Negro y la Administración de Puertos, dependiente de la Secretaría de Estado de Intereses Marítimos.

Importancia

Esta obra constituye una solución para el antiguo problema de Río Negro, que carece de una adecuada salida al mar a lo largo de sus 450 kilómetros de costa atlántica.

El nuevo puerto en construcción constará de un muelle de ultramar con plataforma de doble frente de atraque, de 200 metros de longitud y 30 de ancho, en cuyo pavimento se instalarán las vías para el desplazamiento de las grúas móviles. Cada una de sus bandas de atraque podrá recibir buques de hasta 200 metros de eslora.

Obras complementarias

El puerto contará con un viaducto de acceso de 290 metros de longitud y 12 metros de ancho. Anexo al viaducto se erigirá un pontón metálico flotante de 45 metros de largo por 15 de ancho, para el atraque de lanchas y buques pesqueros, estos últimos de pequeño porte.

A su vez, el varadero tendrá una extensión de 147,50 metros y 20 de ancho, y se construirá en hormigón armado, instalándose anclajes para guinches y para maniobras de otro tipo. El sistema de iluminación estará dado por tres torres metálicas de 35 metros de altura, que portarán lámparas de vapor de sodio de 2.000 wats.

Lo cumplido

Se han realizado ya tareas de defensa de las costas. Para eso se utilizaron bolsas plásticas conteniendo una mezcla de cemento, arena y canto rodado. Al 30 de noviembre último se había cubierto un frente de 300 metros.

Capacidad

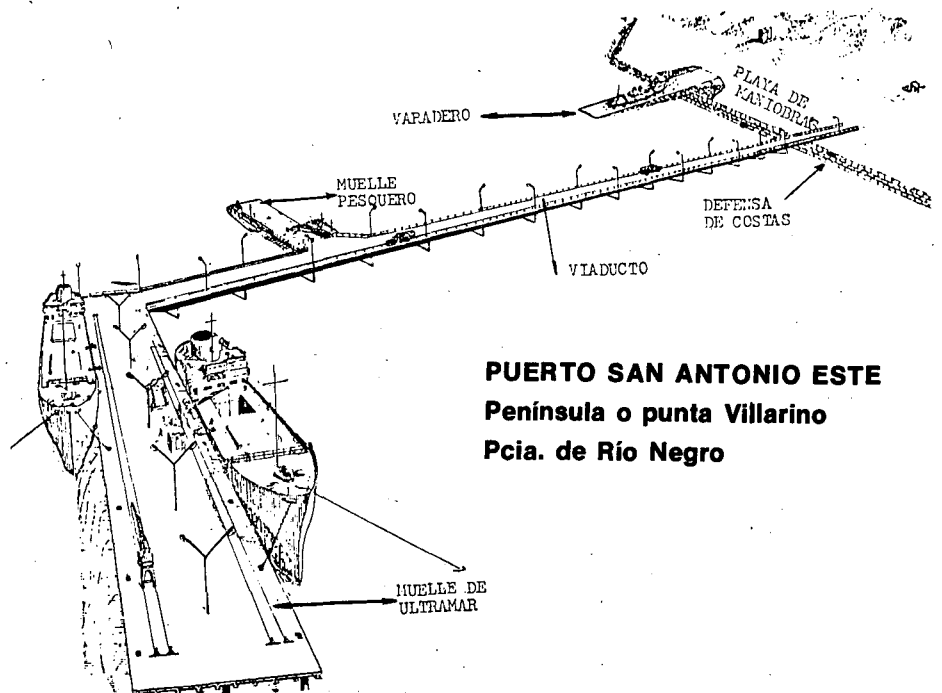
El núcleo portuario permitirá operar a lanchas y buques pesqueros de media y de altura, así como buques factorías de gran porte, y también buques de 200 metros de eslora y 30 pies de calado. Esta operatividad está asegurada por la profundidad del lugar, que se mantiene aún en las condiciones más desfavorables producidas por bajamares extraordinarias.

El emplazamiento de este puerto en la Península o Punta Villarino respondió a estudios especializados que demostraron las cualidades óptimas de lugar y su cercanía relativa a grandes centros de producción. Al respecto, es de señalar que en un radio de 400 kilómetros se encuentran

las grandes regiones frutícolas del Alto Valle y el Valle Medio, así como los yacimientos mineros de Sierra Grande, El Gualicho, Aguada Cecilio, Valcheta y otros.

Perspectivas

El puerto de San Antonio Este permitirá un incremento sustancial en la actividad pesquera, teniendo en cuenta la riqueza ictícola que guarda el Golfo San Matías. Asimismo, resultará significativa la importancia que adquirirá esta estación marítima para la salida de bienes de carácter exportable que produce la provincia de Río Negro, así como punto de introducción de insumos y bienes finales. De esta manera se posibilitará el equilibrio socioeconómico de la provincia de Río Negro, al producir el despegue integral de la región oriental, puesto que al puerto se sumará el futuro funcionamiento de la planta de Soda Solvay y de otras industrias colaterales. Con ello se tenderá a equilibrar la actual situación que ofrece la provincia donde el 55 por ciento de sus 340.000 habitantes se hallan concentrados en la zona del Alto Valle.



PUERTO SAN ANTONIO ESTE
Península o punta Villarino
Pcia. de Río Negro

MISIONES COMERCIALES

A partir del reordenamiento económico iniciado en abril de 1976, se restableció la confianza exterior en la Argentina. Esto se reflejó el año pasado, por ejemplo, con la continuada visita de misiones económicas y comerciales, oficiales, privadas y mixtas, que, en el curso de los meses, llegaron al país. Posibilidades de invertir, financiamiento, adquisiciones de productos primarios y manufacturados, obtención u ofrecimiento de tecnología, intercambio y operaciones comerciales conjuntas, fueron algunas de las motivaciones que indujeron a los negociadores extranjeros a ponerse en

contacto con el sector económico nacional.

Cronológicamente pudo registrarse la visita de misiones económicas provenientes de los siguientes países: Marzo, de Francia y Polonia; Abril, de Chile; Mayo, de Brasil, Australia y Perú; Junio, de Venezuela; Julio, de la República de Corea; Agosto, de Japón y de la República de Corea; Septiembre, de la República Dominicana; Octubre, de Japón, Comunidad Económica Europea, Albania, República de Corea; Noviembre, de Holanda, Comunidad Económica Europea, Japón y Alemania, y en Diciembre, de

Perú. Estas misiones, según sus intereses, mantuvieron conversaciones con funcionarios del ámbito oficial, visitaron establecimientos industriales, se reunieron con exportadores, cámaras empresariales y con directivos de diversas compañías.

Estas embajadas que habrán de continuar en el curso de este año y en el futuro, aun es dable suponer que se acrecentarán dado que la Argentina ha vuelto a restaurar su imagen real de país pródigo en riquezas básicas a las que suma una vigorosa industria en pleno desarrollo.

LA INDUSTRIA ARGENTINA EN EL EXTERIOR: Su participación en Exposiciones y Ferias

Durante 1977, el Departamento Ferias y Exposiciones de la Secretaría de Comercio y Relaciones Económicas Internacionales, organizó la concurrencia argentina a tres exposiciones industriales y a cuatro ferias internacionales, que tuvieron lugar en diversos países de América y Europa. El sistema adoptado, a juzgar por los resultados obtenidos, sirvió no sólo como vehículo de promoción de productos argentinos exportables sino también como avance en el objetivo de aumentar su participación en el mercado mundial.

Una síntesis de los resultados de esta experiencia, sigue a continuación:

Exposición Industrial Argentina en San José de Costa Rica: Participaron 28 expositores que exhibieron productos como tornos, máquinas para panadería y confitería, máquinas para la industria plástica, máquinas para talleres automotrices, maquinaria agrícola, máquinas para la industria de la construcción, autobuses, máquinas para envasado, máquinas para la industria de la madera, bombas, motores, electrodomésticos, cerámica, porcelana, artículos para depor-

tes, línea blanca, vajilla de acero inoxidable y libros. Durante la muestra se realizaron ventas por U\$S 1.200.000.

Exposición Industrial Argentina en Managua (Nicaragua): Participaron 19 expositores que exhibieron los siguientes productos: Tornos, máquinas para panadería y confitería, máquinas para talleres automotrices, máquinas para la industria plástica, maquinarias para la construcción, equipos pasteurizadores de leche, maquinaria agrícola, bombas, herramientas, aparatos de señalización, armas, automóviles, balanzas comerciales e industriales, vajilla de porcelana, ropa de cuero, artículos para deportes, electrodomésticos y libros. Las ventas llegaron a U\$S 560.000.

Exposición Industrial Argentina en San Salvador: Los productos exhibidos fueron máquinas para panadería y confitería, máquinas para talleres de industria automotriz, máquinas para la industria plástica, tornos, máquinas para la industria de la construcción, equipos para pasteurización de leche, máquinas para la industria de la madera, bombas centrales telefónicas, automotores, balanzas comerciales e

industriales, cristalería, cerámica, vajilla de acero inoxidable, electrodomésticos, artículos para deportes y libros. Se realizaron ventas por U\$S 500.000.

Feria Internacional de Guayaquil (Ecuador): Participaron 30 empresas argentinas que exhibieron maquinaria agrícola, autobuses, molinos de viento, máquinas para la industria plástica, compresores, motores, balanzas comerciales e industriales, libros, vajilla de acero inoxidable, juguetes, útiles escolares, artículos para bebés, línea blanca, grifería, electrodomésticos, cristalería. Se realizaron ventas por U\$S 330.000.

Feria Internacional de Luxemburgo: Un total de 21 empresas participaron en esta muestra que se realizó entre el 8 y el 16 de octubre. Allí exhibieron pieles, calzado de cuero, artesanías, alfombras, ropa de cuero, marroquinería, productos alimenticios, prendas de vestir, vajilla de porcelana, registradores de asistencia de personal, tornos, herramientas y parquet. Cabe destacar que es la primera vez que la Argentina participa en este mercado.

Feria Internacional de Guatemala ("Interfer 77"): Participaron 35 expositores que presentaron máquinas para panadería y confitería, máquinas para talleres automotrices, máquinas para la industria plástica, artículos para deportes, electrodomésticos, equipos pasteurizadores de leche, máquinas envasadoras, registradores de asistencia de personal, máquinas para la construcción, herramientas, refrigeración para transportes, maquinaria agrícola, cristalería, marroquinería, libros. Ventas logradas: U\$S 2.500.000.

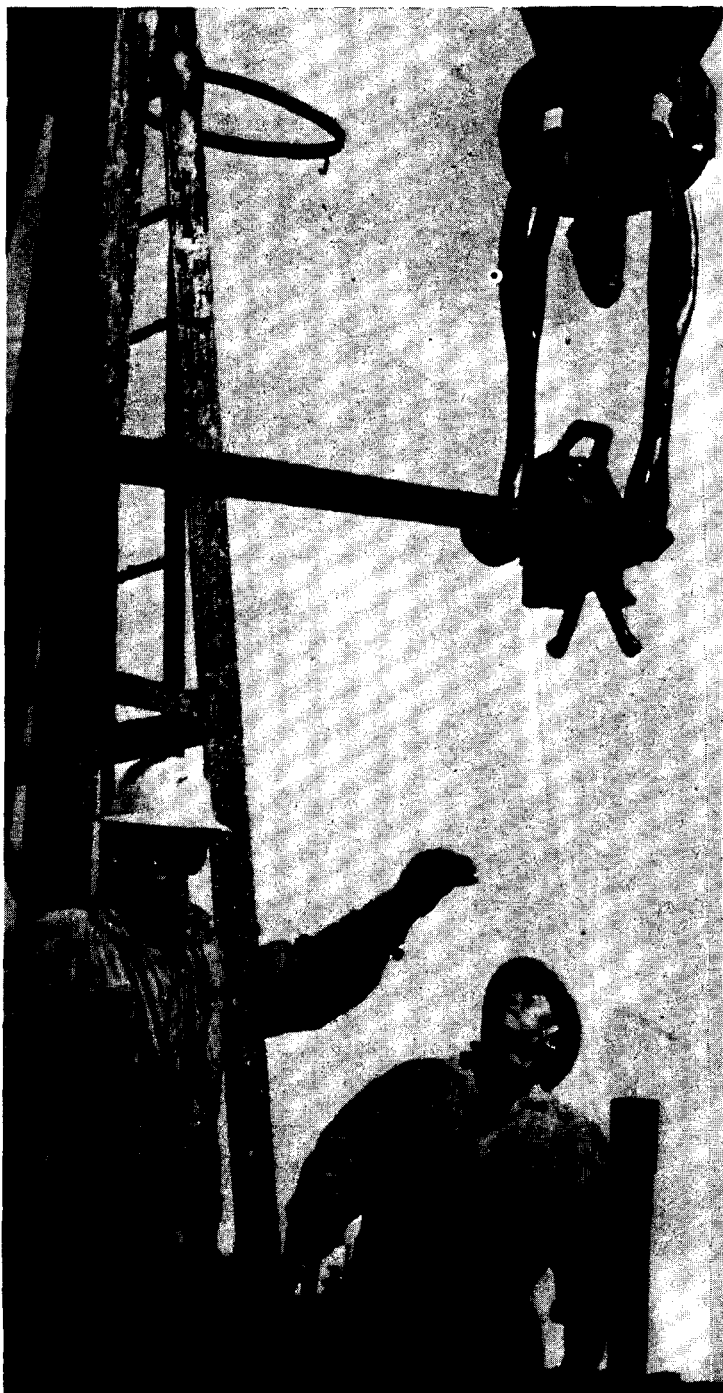
Feria Internacional de Santiago (Chile): Asistieron 162 expositores que exhibieron publicaciones, máquinas envasadoras, anteojos, marcos, lentes de contacto, equipos odontológicos, máquinas para la construcción, bombas, electrodomésticos, autoelevadores, polipastos, alfombras, elementos de seguridad personal para la industria, maquinaria agrícola (cosechadoras, enfardadoras, sembradoras, silos, elevadores), máquinas para la industria del plástico, accesorios para la industria del calzado, herramientas, artículos de camping, má-

quinas para la industria vitivinícola, hornos eléctricos, máquinas para la industria automotriz, para talleres y estaciones de servicio, motores, balanzas, básculas, cortadoras, cámaras frigoríficas, vajilla de acero inoxidable, repuestos para automotores, equipos de audio, accesorios de oficina, máquinas para la industria frigorífica, productos electrónicos, instrumentos médicos, juguetes, camiones, ómnibus, máquinas para marroquinería, máquinas para la industria panadera, artículos de acrílico. Las ventas llegaron a U\$S 13.500.000.

CALENDARIO 1978

Fecha	Lugar	Denominación
8 al 19 de marzo	Miami-U.S.A	FERIA DE LAS AMERICAS
17 al 23 de abril	Yugoslavia	FERIA INTERNACIONAL DE ZAGREB
15 al 30 de julio	Colombia	FERIA INTERNACIONAL DE BOGOTA
15 al 20 de setiembre	Munich-R.F.A.	"IKOFA" SALON INTERNACIONAL DE LAS INDUSTRIAS ALIMENTICIAS
23 al 25 de setiembre	Düsseldorf-R.F.A.	FERIA INTERNACIONAL DEL CALZADO
Setiembre	París-Francia	SEMANA INTERNACIONAL DEL CUERO
30 de setiembre al 3 de octubre	Colonia-R.F.A.	SPOGA-FERIA INTERNACIONAL DE ARTICULOS DE DEPORTES, CAMPING Y MUEBLES
Octubre-Noviembre	Chile	FERIA INTERNACIONAL DE SANTIAGO DE CHILE "FISA 78"
Noviembre	El Salvador	FERIA INTERNACIONAL DE EL SALVADOR
Fecha a determinar	México	EXPOSICION ARGENTINA EN MEXICO
Fecha a determinar	Honduras	EXPOSICION INDUSTRIAL ARGENTINA EN HONDURAS

EN ONCE MESES, LA PRODUCCION DE PETROLEO AUMENTO EN UN 8,8 POR CIENTO



Obreros dedicados a la tarea de perforación.

En relación a 1976, la producción de petróleo durante los primeros 11 meses de 1977 aumentó en un 8,8 por ciento. Así, el volumen obtenido en ese período fue de 22.892.100 metros cúbicos frente a 21.047.200 metros cúbicos del período anterior.

Coincidente con ello, las importaciones de hidrocarburos se redujeron en un 3,4 por ciento. En otros términos, si en 1976 debió comprarse en el exterior 3.258.000 metros cúbicos, en 1977 las adquisiciones disminuyeron en 109.400 metros cúbicos. No obstante, debido al aumento de precios en el mercado mundial, las erogaciones en divisas por este concepto aumentaron en un 0,2 por ciento (274.467.500 dólares en 1976, 275.133.100 dólares en 1977).

En cuanto a la producción del mes de noviembre, ésta llegó a 2.067.200 metros cúbicos, nivel que superó en 47.500 metros cúbicos al logrado en igual mes de 1976 (+ 2,4%). Además, la producción media diaria para los 30 días del mes fue de 68.911 metros cúbicos, cantidad que sólo fue superada en los meses de marzo, abril y mayo (cuando estuvieron por encima de los 69.000 metros cúbicos).

Proporcionalmente, los yacimientos que más incrementaron su producción durante el período son los ubicados en Tierra del Fuego. La variación absoluta con relación a enero-noviembre de 1976 fue de 367.000 metros cúbicos (1.332,3 contra 965,3 m³), registrando un aumento relativo del 38 por ciento. Pero es en Mendoza donde se obtiene la producción mayor (6.005.300 metros cúbicos).

Gas

La inyección de gas en cabecera de gasoducto pasó de 7.533,1 millones de m³ en 1976, a 7.884,2 millones en 1977, con un incremento de 351,1 millones de m³, equivalente a un 4,5 por ciento.

En noviembre último se inyectaron 718,3 millones; es decir, 16,5 millones más que en el período de 1976, siendo el porcentaje de aumento del 2,4 por ciento.

Carbón

Finalmente, la producción de carbón comercial disminuyó en los 11 meses de 1977 en un 11,9 por ciento, con relación a 1976. Llegó a 505.800 toneladas frente a 574.200 del período anterior. La diferencia fue de 68.400 toneladas.

Cabe señalar que con las nuevas maquinarias instaladas en Río Turbio (ver pág. 33) la producción de carbón podrá incrementarse a 2.400 toneladas diarias por frente de explotación.

RATIFICACION DE CONTRATOS

A fines de diciembre, el gobierno nacional ratificó por ley diversos contratos firmados por la empresa Yacimientos Petrolíferos Fiscales con compañías privadas para la explotación de hidrocarburos. Ratificó, asimismo, modificaciones al contrato de explotación relacionado con el yacimiento "Catriel Oeste" de la Provincia de Río Negro.

De la operación de estas áreas se esperan incrementos de producción, como resultado de los trabajos que se obligan a efectuar los contratistas de acuerdo con los compromisos asumidos.

Los contratos ratificados corresponden a las siguientes zonas petroleras: "Al Sur de la Dorsal" y "Al Norte de la Dorsal (Neuquén); "Rinconada-Puesto Morales" (Río Negro); "Chañares Herrados" y "Río Tunuyán" (Mendoza); "El Cordón" y "Meseta Espinosa" (Santa Cruz).

PRODUCCION DE PETROLEO Miles de metros cúbicos

YACIMIENTO	NOVIEMBRE		VARIACION		ACUMULADO A:		VARIACION		
	1977	1976	Absoluta	Relativa	NOVIEMBRE 1977	1976	Absoluta	Relativa	
Y P Y C O N T R A T O S	CHUBUT	364,1	354,1	+ 10,0	+ 2,8	4.116,2	3.701,7	+ 414,5	+ 11,2
	SANTA CRUZ	380,7	360,7	+ 20,0	+ 5,5	4.047,1	3.788,3	+ 258,8	+ 6,8
	NEUQUEN	227,3	217,9	+ 9,4	+ 4,3	2.491,2	2.290,5	+ 200,7	+ 8,8
	RIO NEGRO	290,1	287,0	+ 3,1	+ 1,1	3.148,7	2.989,7	+ 159,0	+ 5,3
	MENDOZA	538,1	514,4	+ 23,7	+ 4,6	6.005,3	5.322,9	+ 682,4	+ 12,8
	SALTA	19,7	19,7	-	-	201,8	173,5	+ 28,3	+ 16,3
	T. DEL FUEGO	131,1	105,8	+ 25,3	+ 23,9	1.332,3	965,3	+ 367,0	+ 38,0
	JUJUY	30,9	69,9	- 39,0	- 55,8	613,9	944,7	- 330,8	- 35,0
	LA PAMPA	65,8	74,2	- 8,4	- 11,3	741,6	692,5	+ 49,1	+ 7,1
	TOTAL	2.047,8	2.003,7	+ 44,1	+ 2,2	22.698,1	20.869,1	+ 1.829,0	+ 8,8
SHELL (1) CHUBUT	4,1	5,4	- 1,3	- 24,1	50,9	58,6	- 7,7	- 13,1	
ASTRA CHUBUT	6,0	5,8	+ 0,2	+ 3,4	66,2	61,4	+ 4,8	+ 7,8	
PETROQUIMICA CHUBUT	9,2	4,7	+ 4,5	+ 95,7	76,0	57,1	+ 18,9	+ 33,1	
EL SOSNEADO MENDOZA	0,1	0,1	-	-	0,9	1,0	- 0,1	- 10,0	
TOTAL OTRAS EMPRESAS	19,4	16,0	+ 3,4	+ 21,3	194,0	178,1	+ 15,9	+ 8,9	
TOTAL DEL PAIS	2.067,2	2.019,7	+ 47,5	+ 2,4	22.892,1	21.047,2	+ 1.844,9	+ 8,8	

(1) A partir del 15-9-77, la empresa vendió su yacimiento.

En razón del crecimiento del consumo energético de la región litoral, la empresa Agua y Energía Eléctrica está construyendo en la provincia de Santa Fe la Central Termoeléctrica Sorrento "B".

La obra permitirá sumar, a corto plazo, al sistema electroenergético nacional una potencia de 160 MW. Si se utiliza la potencia calculada durante 6500 horas, la producción anual de energía sería de 1.040.000 MWh.

Situación

La nueva central termoeléctrica ocupa un lugar básico en el recubrimiento del gráfico de cargas del sistema energético litoral. Es que esta usina suministra potencia en la tensión de 132 KV. Dada su proximidad con la Estación

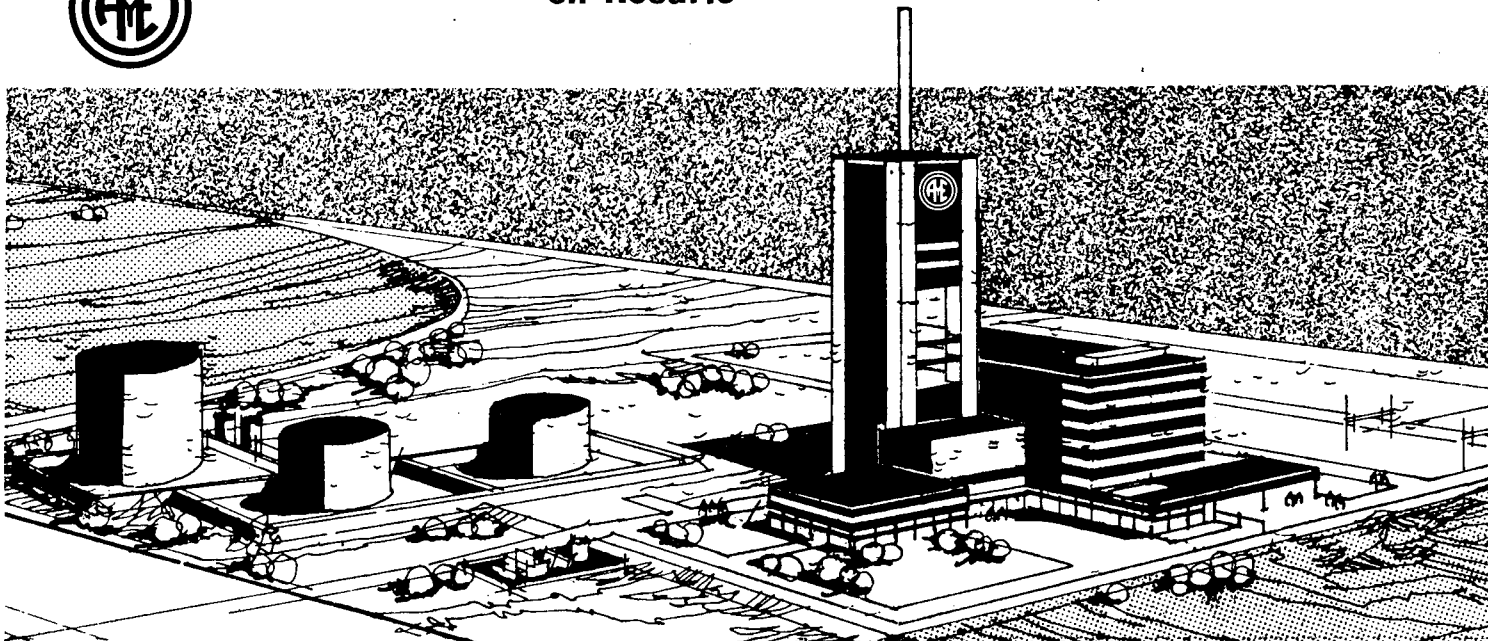
Transformadora Sorrento (la cual se halla conectada mediante cables subterráneos con su similar de Rosario Oeste y la disposición de las líneas aéreas de transmisión, que se dirigen al sur y al norte de la provincia) Sorrento "B" se encuentra en la zona central, donde se produce el mayor consumo energético.

Emplazamiento

La usina termoeléctrica en construcción se encuentra al norte de la ciudad de Rosario y limita al sur con la actual Central Termoeléctrica Sorrento "A" y al Este con el proyectado Paseo Ribereño de la ciudad. Ubicada sobre la costa del río Paraná, el aprovisionamiento de combustible se ve facilitado por esa vía, además de contar con una reserva de agua ilimitada para el enfriamiento del condensador y demás equipos auxiliares.



obras para la central térmica "sorrento B" de 160 MW en Rosario



Obras

Sorrento "B" estará integrado por varios edificios donde funcionarán las maquinarias, la central de comando, la administración, la planta de tratamiento de agua, equipos y laboratorio.

Como generalmente ocurre con la mayoría de las obras de ingeniería, especialmente de centrales térmicas, el peso de las instalaciones obliga a realizar fundaciones de importancia, no sólo por su volumen, sino por las dificultades de orden técnico que su ejecución demanda.

En cuanto al diseño arquitectónico, se decidió que todos los edificios que integran la central sean construidos en hormigón armado a la vista. Si bien es lo habitual en este tipo de obras, en este caso también se utilizó hormigón armado en la estructura soporte de caldera. Dada su magnitud, se eligió el sistema de encofrado deslizante para la erección de las columnas y la prefabricación para los nervios de las vigas.

Cabe añadir, finalmente, que en razón de erigirse la usina sobre la costa del río, fue necesario elevar el nivel del terreno en 5 metros y fundar el edificio sobre pilotes. En cuanto al lugar donde estarán los generadores, será una gran nave de 75,1 por 29,4 metros de superficie y una altura de 29,6 metros.



Sobre la margen izquierda del río Paraná se está construyendo la central termoeléctrica Sorrento "B", en la ciudad de Rosario.

MAYOR COMPRA DE ALGODON ARGENTINO EFECTUARON DIVERSOS PAISES

La exportación de algodón en los primeros nueve meses de 1977 alcanzó a más de 40 mil toneladas, registrando un significativo aumento con relación a las 26.004 en igual período del año 1976 y a las 15.732 del año 1975.

En el mes de setiembre las ventas al exterior fueron de 394 toneladas, siendo sus compradores los siguientes países: Chile, 176,4; Portugal, 176,3; Francia, 37,0 y Japón, 4,6 toneladas.

En cuanto a los linters de algodón las exportaciones llegaron en esos nueve meses a 6.593 toneladas. En el mismo período la venta de residuos de algodón alcanzó a 348 toneladas.

EXPORTACION DE PRODUCTOS LACTEOS

Las ventas al exterior de productos lácteos alcanzaron durante los primeros nueve meses de 1977 a 17.397 toneladas, de las cuales correspondieron a:

Leche en polvo	5.251
Manteca	1.700
Queso	7.157
Caseína	3.289

Los países compradores fueron: Estados Unidos de Norteamérica, Brasil, Venezuela, Canadá, Sudáfrica, Japón, Perú, Colombia, Irán, etc.

Las principales empresas exportadoras son las siguientes:

Sancor CUL	Lavalle 579 (1047), Bs. As.
H. A. H. Behrens SRL	Av. Córdoba 679 (1635), Bs. As.
Casanto S. A.	Guevara 465 (1427), Bs. As.
S. A. L. Magnasco	San José 1644 (1136), Bs. As.
Havero Export S. A.	Lavalle 648 (1306), Bs. As.
Asoc. Unión Tamberos Coop. Ltda.	Nazca 1263 (1416), Bs. As.
Nestlé S. A.	Paseo Colón 439 (1063), Bs. As.
Dianda y O'Connor SAIC	Gavilán 1055 (1406), Bs. As.
ERA SAIC	Rivadavia 8700 (1407), Bs. As.
Kasdorf S. A.	Loria 117 (1173), Bs. As.
La Vascongada S. A.	Carlos Calvo 2058 (1230), Bs. As.
La Martona S. A.	Rondeau 1757 (1130), Bs. As.

La Comisión Nacional de Energía Atómica (Av. Libertador 8250 - Buenos Aires) ha desarrollado, entre otros trabajos de investigación, el correspondiente a la preservación de alimentos a través del uso de las radiaciones ionizantes.

Esta nueva tecnología abarca múltiples facetas que son: radioinhibición, radiodesinfección, radiodesinfestación, radiopasteurización, radioesterilización. La mejora de productos por irradiación, método que unido a los convencionales, permite defender los alimentos.

Cada alimento constituye un problema particular en un mercado dado, por lo que no corresponde hacer generalizaciones. Por esto el análisis de la conveniencia de radiopreservar debe efectuarse para cada caso concreto. La información disponible —biológica, bromatológica, bioquímica, tecnológica, económica— sólo puede constituir un punto de partida.

EXPERIENCIA

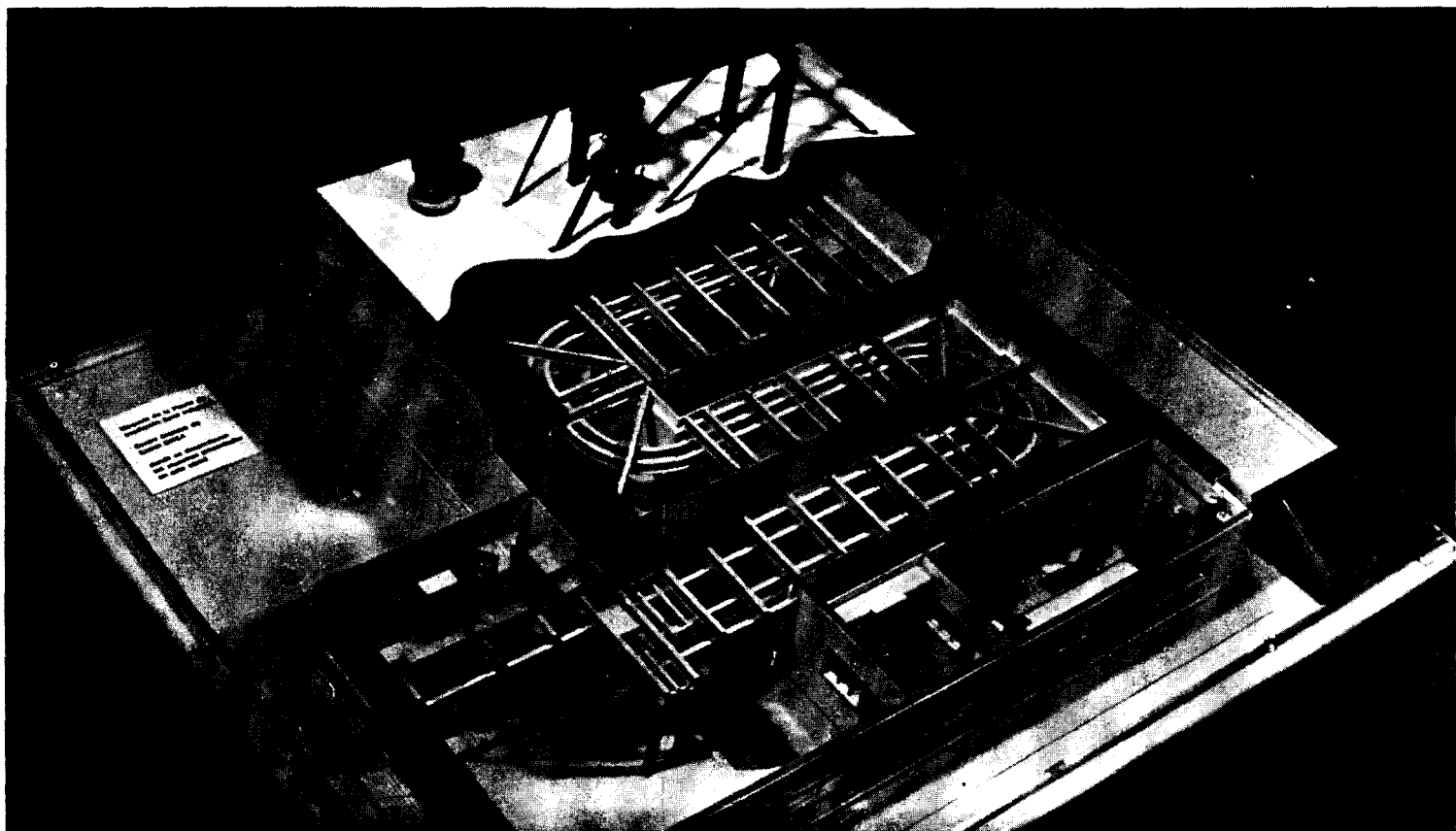
El personal especializado en este rubro, perteneciente a la Comisión Nacional de Energía Atómica, ha realizado estudios completos sobre radiopasteurización de merluza, frutilla y limones; radioinhibición de brote de papa; radio-

desinfestación de trigo, con resultados satisfactorios y ya ha colaborado con la industria de acuerdo a pedidos en la radioesterilización de sangre bovina desecada; radiopasteurización de productos confitados; aditivos de alimentos y frutas desecadas; radiodesinfestación de harinas preparadas para repostería.

El desarrollo de estas investigaciones y experiencias ha dado a este personal la suficiente capacidad de respuesta sobre diseños de recintos y plantas de irradiación; la dosimetría de las fuentes de radiación; el análisis químico, bioquímico y bacteriológico, que conjuntamente con los ensayos de degustación de los productos que se irradian, informan sobre la calidad de los mismos y los análisis económicos.

Corresponde señalar que el contacto con otros organismos y laboratorios especializados en bromatología y bacteriología, complementan la capacidad analítica de este sector.

También, al igual que en otras disciplinas de las ciencias y la tecnología nucleares, la Comisión Nacional de Energía Atómica cuenta con el asesoramiento y el respaldo de organismos internacionales especializados y de los nacionales similares.



Maqueta de la Planta de Irradiación Semiindustrial existente en el Centro Atómico Ezeiza, que permite apreciar el "laberinto" blindado por donde son introducidas las muestras a irradiar. En dicha planta se han tratado alimentos, vegetales, material médico descartable, productos farmacéuticos etc.

INSTALACIONES

En el Centro Atómico Ezeiza situado a pocos kilómetros de la ciudad de Buenos Aires., el Departamento Fuentes Intensas de Radiación ha diseñado y construido una Planta de Irradiación de alta capacidad, en la cual el productor interesado puede disponer de los servicios de irradiación indicados para su problema particular. Esta instalación, concebida con una tecnología de avanzada, ha efectuado servicios de irradiación de alimentos para estudio de mercado para la Argentina y para el exterior, aunque también se destina la planta para otras aplicaciones industriales de la irradiación.

Complementan la planta, la operación de irradiadores de laboratorio y de un irradiador móvil que al igual que aquella fue construida en el país, posibilitando los más variados estudios y aplicaciones de la irradiación de alimentos, en el lugar que lo requiera.

Estas instalaciones cuentan con gabinetes de cálculo, salas de diseño y laboratorios químicos, bioquímicos, bacteriológicos y de degustación, y el conjunto permite abor-

dar cualquier problema de radiopreservación de alimentos en las etapas previas a la comercialización.

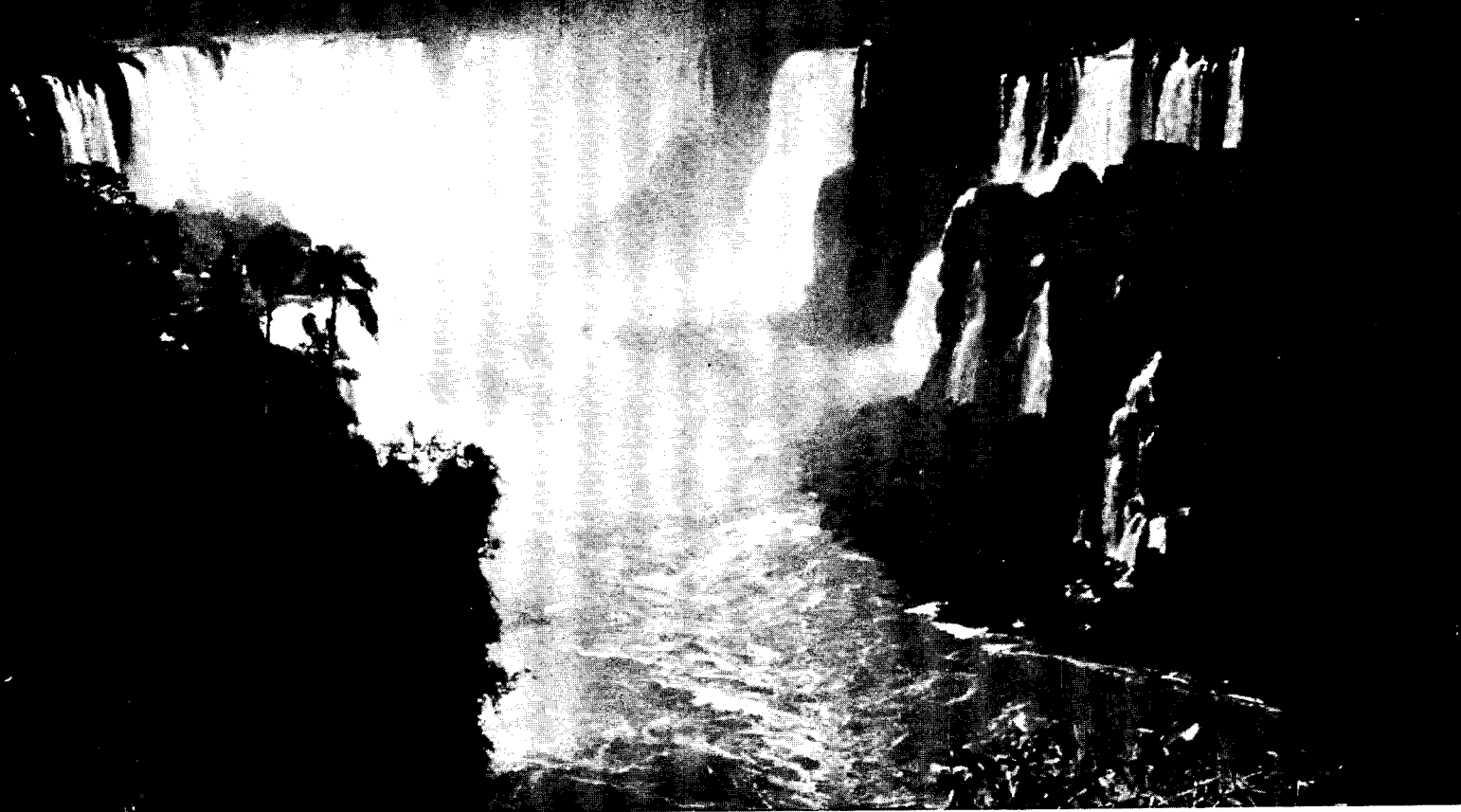
PANORAMA

Los avances técnicos aseguran algunos progresos relevantes en el complejo alimentario, como, por ejemplo, el abastecimiento de papas a precio uniforme durante todo el año; la eliminación de la creciente amenaza de la contaminación de bacterias patógenas en los alimentos frescos; la disminución de pérdidas que los insectos producen en los depósitos de granos, harinas y legumbres secas; la posibilidad de transformar el mercado de frutas y aves en beneficio de productores y consumidores; la puesta al alcance de las zonas más alejadas de pescados y mariscos frescos y la negociación de mejores precios en el exterior, por la mejor presentación de carnes enfriadas.

La nueva tecnología, en suma, puede por sí sola aumentar el rendimiento de la producción de alimentos del país y, al liberar los esfuerzos equivalentes a las pérdidas experimentadas a causa de los agentes del deterioro, puede permitir el aumento de la producción neta, llegando así más y mejores alimentos al mercado consumidor.



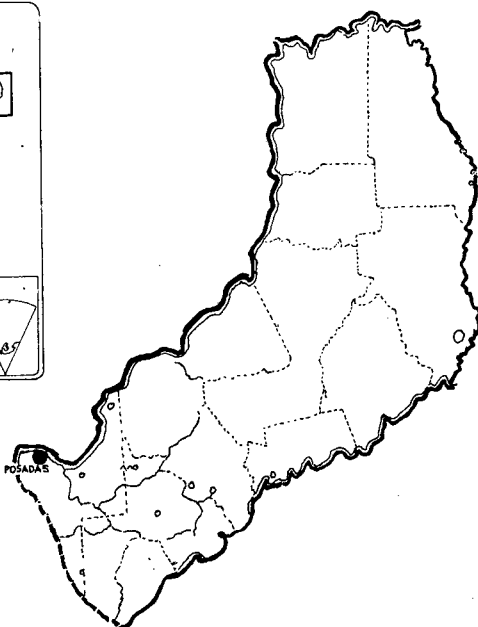
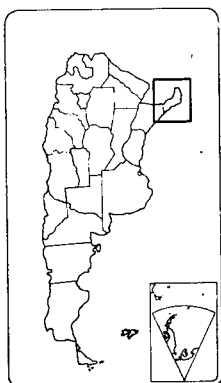
Un operario introduce muestras para ser tratadas en la Planta de Irradiación Semiindustrial del Centro Atómico Ezeiza, en las "jaulas" que luego circulan automáticamente a lo largo del "laberinto" blindado, hasta el recinto de irradiación.



Vista de saltos de las cataratas del Iguazú, situada en el Parque Nacional del mismo nombre.



A PROVINCIA



POSICION GEOGRAFICA

La provincia de Misiones limita al norte y al este con Brasil; al sur con este país y la provincia de Corrientes; al oeste con la república del Paraguay. Encerrada casi totalmente por cursos de agua, al oeste está circundada por el río Paraná y al norte por el río Iguazú. El río San Antonio sirve de límite hacia el este, el que continúa luego en una línea convencional que lo une al río Pepirí Guazú y, por este último, hasta el río Uruguay, que corre al sudeste de la provincia y sirve de cierre del límite internacional.

Finalmente, al sudoeste, el límite con la provincia de Corrientes está formado por los arroyos Itaembé y Chimiray, con una línea recta convencional entre ambos, que une al Itaembé con el Angico, afluente del Chimiray.

La forestación con especies aptas para su industrialización constituye una de las actividades principales de la economía misionera.

PROVINCIA DE MISIONES



En el ángulo nordeste de la República Argentina, casi inmediatamente debajo del trópico de Capricornio, se encuentra la provincia de Misiones; nombre que recuerda a las antiguas reducciones jesuíticas que se instalaron en esa región a principios del siglo XVII.

Su actual superficie es de 29.801 kilómetros cuadrados; apenas un tercio de los dominios jesuíticos que le dieron origen, y en ella se asienta una población estable de algo más de medio millón de habitantes (503.000).

Elevada al rango de provincia en 1953, las actividades primarias (agrícola y forestal) constituyen la principal fuente generadora de riquezas del territorio. Es de señalar que, a partir de abril de 1976, la actividad secundaria —en especial la industrial— co-

menzó a crecer aceleradamente, al amparo de los regímenes de promoción para la instalación de industrias en la región.

Agricultura

En su proceso de colonización, Misiones ha ido reemplazando el bosque natural por la actividad agrícola, conservando de esa manera su característica de provincia rural, por excelencia. Tanto es así que en la actualidad, más del 60 por ciento de su población está afincada en la campaña.

Las tierras coloradas de Misiones son aptas para una significativa y adecuada explotación agraria que, en general, puede dividirse en especies arbóreas y herbáceas. Pero son los cultivos arbóreos y perennes los que tienen mayor importancia comercial pa-

ra la provincia.

La riqueza agrícola de Misiones es variada. Aun cuando la yerba mate ocupa todavía el primer lugar entre los cultivos, el té, el tabaco y la caña de azúcar están dando excelentes resultados de producción. Asimismo, la riqueza maderera conserva su alto rendimiento, merced a la política de reforestación que se está aplicando.

Respecto de la superficie destinada a la siembra de los diversos cultivos, a principios de 1977 se había estimado que sobre un total general de 450.000 hectáreas trabajadas, a cereales se destinaron aproximadamente, 47.000 hectáreas; a cultivos industriales 350.000 (incluidas 52.000 hectáreas de forestación); a forrajes 1.000; a hortalizas y legumbres 7.500; a frutas 19.000 hectáreas.

Ganadería

Si bien la explotación ganadera en Misiones no alcanza el nivel relativo al desarrollo agrícola, puede afirmarse que debido a la labor del gobierno provincial, en el área, se augura para un futuro próximo una notoria expansión.

Cabe consignar, asimismo, que la existencia de vacunos en 1977 superó las 200.000 cabezas, con lo cual, Misiones se ubica en el 18° lugar entre las provincias productoras.

Existe un visible mejoramiento en la calidad de los vacunos, fundado en la preocupación de los colonos en el cruzamiento de razas con el propósito de conseguir ejemplares de mejor calidad de carnes y mayor producción de leche.

Este esfuerzo se ha encaminado especialmente a adaptar las razas seleccionadas, tales como Shorthorn, Hereford, Aberdeen Angus, Holando Argentina, Pardo Suizo, en mestización con el Cebú. Este último ejemplar —de piel más dura, pero no más gruesa— por su rusticidad, es el vacuno más resistente al calor y a los parásitos, como la garrapata y las moscas.

Del mismo modo, la raza Brahman

Americana, de notable calidad, ha venido adquiriendo creciente arraigo, tanto como otras razas resultantes de cruzar el Cebú con ejemplares europeos. Así se obtuvieron el Santa Gertrudis, el Bradford, el Brangus, y otros animales de buen desarrollo y resistencia en esta zona.

Minería

La actividad minera en Misiones tiene un origen secular. En tiempos de las reducciones jesuíticas ya se efectuaba el laboreo del cobre, del hierro y se oree, también del oro. Posteriormente, en diferentes épocas se efectuaron estudios para lograr una explotación racional y rentable de las riquezas mineras comprobadas.

Así, por ejemplo, existe en la actualidad un estudio que considera factible la obtención de aluminio a partir de la tierra colorada (laterita), que cubre el territorio provincial, en forma de alúmina. Su explotación permitiría liberar o reducir la importación de bauxita que se utiliza para producir aluminio en la planta de Puerto Madryn, provincia de Chubut. Por ello se está encarando seriamente su explotación, por constituir una reserva inexplorada de la región.

Industria

La industria misionera se encuentra en un proceso de verdadero desarrollo a partir de la instalación de grandes establecimientos fabriles dedicados, en particular, al procesamiento de la materia prima forestal (celulosa, papel, etc.). Ello permite suponer que la provincia tiene asegurado su porvenir industrial, vendiendo totalmente productos manufacturados en lugar de materias primas como lo venía haciendo hasta ahora.

Es de señalar, que el crecimiento de la industria provincial es más rápido que el obtenido como término medio en todo el país. No obstante, representa un papel secundario en el volumen total. El número de establecimientos fabriles en 1977 era de 4.420 y brindaban empleo a 45.000 personas.

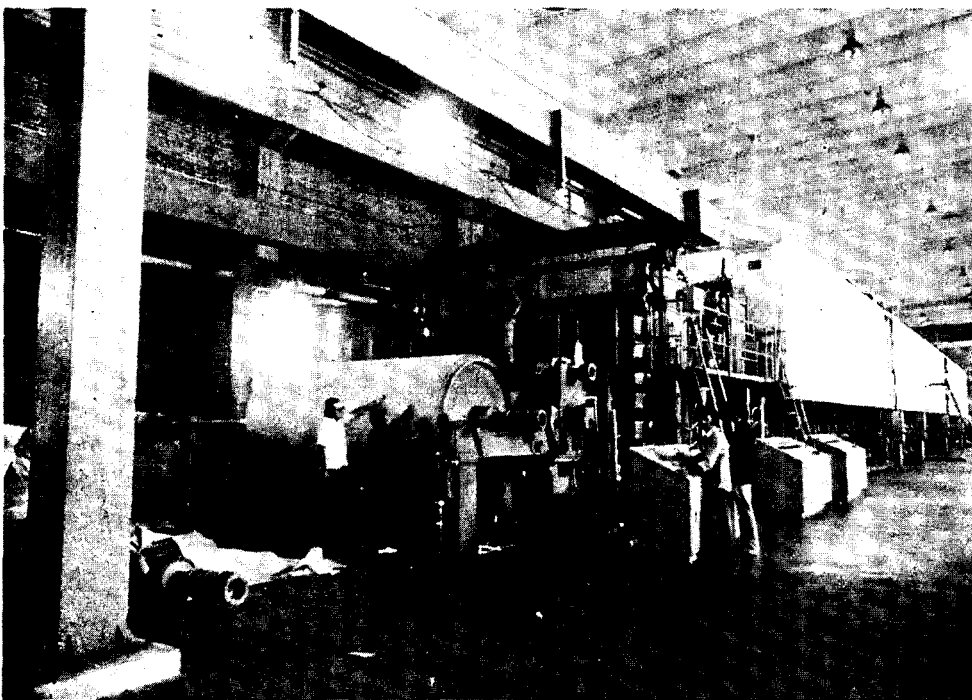
La producción industrial de Misiones, por otra parte, está estrechamente ligada a la producción agrícola y forestal, representando, esta última, la base más firme y duradera de la riqueza provincial.

Riqueza forestal

Misiones es la región forestal argentina cuyas selvas son las más intensamente explotadas. La región norte del país, las selvas tucumano-salteñas o el bosque andino-patagónico no han significado un recurso maderero tan importante como el de la selva misionera.

Se calcula en 2.100.000 hectáreas la superficie total cubierta de vegetación leñosa en la provincia. Esta cubre, aproximadamente, las tres cuartas partes del territorio misionero. Aun cuando no constituye más del 4 por ciento de la extensión boscosa argentina, la madera explotada en Misiones ha representado el 45 por ciento del total del país.

Es que la selva misionera —subtropical húmeda— ofrece tal diversidad de especies que, a título de ejemplo, se han contado hasta cincuenta en una sola hectárea. Si bien no superan el número de 30 las especies que se utilizan por su valor comercial (de las cuales sólo 10 son objeto de la mayor demanda), todas las especies se cotizan en el mercado nacional.



La industria de la celulosa se ha comenzado a instalar en Misiones, con lo cual habrá de aumentar el producto bruto provincial.

Para este último, son consideradas maderas de primera: el cedro, lapacho, incienso, pino, guatambú y petery. Las de segunda, laurel, guayacá, ybyrá pitá, anchico, palo rosa, y otras.

Las forestaciones, o bosques cultivados por el hombre, en Misiones significan actualmente la más concreta realidad para un favorable desarrollo. Estos bosques suman 120.000 hectáreas y el plan de forestación supera las 20.000 hectáreas anuales. Las principales variedades cultivadas son: la Araucaria, el Pino Elliotti y el Eucaliptus Saligna.

Recientemente, las autoridades gubernamentales realizaron una intensa campaña de promoción para forestar y reforestar, brindando ayuda crediticia por intermedio del banco provincial. Simultáneamente, mediante la concesión de préstamos, fomenta esta actividad el Servicio Forestal Nacional. En materia de estudios y asesoramiento, finalmente, están colaborando, permanentemente, el Ministerio de Asuntos Agrarios de Misiones, el Instituto Nacional de Tecnología Agropecuaria (INTA) y el Centro de Estudios del Bosque Subtropical, dependiente de la Universidad Nacional de La Plata.

Energía

Son muchos los estudios practicados con el objeto de producir energía en el territorio misionero, a partir de las corrientes naturales de agua que posee. Está claro que, estando ya en marcha los proyectos binacionales de aprovechamiento hidroeléctrico como Yacyretá-Apipé y Corpus (ambos compartidos con Paraguay), relegan a un segundo plano la consideración de las perspectivas locales en la materia.

No obstante, es menester señalar los estudios realizados por la Dirección de Agua y Energía de Misiones. Estos revelaron que hidroenergéticamente son aprovechables los ríos Iguazú y Urugua-i, así como los arroyos Aguaray-Guazú, Piray Mini, Piray Guazú, Paranay Guazú, Garuhapé, Cuñapirá, Yabebiry, Yabotí Guazú, el Soberbio y el Saltito.

Comercio

Un activo comercio es mantenido por Misiones con otras provincias y con los países limítrofes de Brasil y Paraguay.

En cuanto al comercio local, éste se ha visto activado porque junto con el crecimiento poblacional también ha venido operándose un significativo aumento de la corriente turística.

Fuera de la provincia, en valores absolutos, la mayor proporción de las ventas misioneras está constituida por los productos agrícolas, seguidos de los forestales y el aceite de tung. Al respecto, se ha observado un notable incremento en la colocación de celulosa, té y soja, además de maderas y frutas cítricas.

Las compras, a su vez, están representadas por alimentos, bebidas, combustibles, productos industriales generales, vehículos, maquinarias, confecciones, metales, textiles, y otros.

Turismo

Básicamente, el turismo de la provincia se asienta sobre tres pilares: las bellezas naturales del Parque Nacional Iguazú, con sus cataratas; la pesca deportiva que ofrecen sus ríos

mayores y las ruinas de las reducciones, que los jesuitas establecieron en la provincia durante la campaña de evangelización indígena. Entre éstas, figuran las de San Ignacio Mini. Esta reducción que funcionaba en una superficie de 10 hectáreas, llegó a albergar a 4.000 indígenas.

Población

En 1914, Misiones tenía una población aproximada de 53.000 habitantes. Pero de ese total, el 40 por ciento era de origen extranjero. Es que hasta entonces el territorio misionero era virtualmente virgen, con un solo núcleo importante de población: Posadas.

La mayoría de los colonos provinieron de Europa. Hombres de 27 países afluyeron a estas tierras: polacos, checoslovacos, rusos, suecos, franceses, suizos, dinamarqueses, turcos, finlandeses, alemanes. Y de esta corriente inmigratoria surgieron nuevos poblados que hoy llevan los nombres tales como "Puerto Rico", "Puerto Esperanza", "Eldorado", "Oro Verde", "Puerto Edén", "Puerto Delicia" y otros.



La majestuosidad del río Uruguay se ve en esta imagen tomada desde el cerro Monje.

Algunos historiadores están de acuerdo en que el núcleo poblado que dio origen a Posadas, capital de la Provincia de Misiones, fue una reducción jesuítica de efímera existencia que estableció, el 20 de marzo de 1615, el sacerdote Roque González de Santa Cruz.

No obstante, oficialmente se considera que la fundación de la actual tuvo efecto el 8 de noviembre de 1870. Durante 9 años su denominación fue "Trincheras de San José". Luego se la bautizó con el nombre de Posadas en honor de don Gervasio de Posadas, primer Director Supremo de las Provincias Unidas del Río de la Plata.

La ciudad, de casi 100.000 habitantes en la actualidad, está edificada sobre una barranca, junto al río Paraná. La febril actividad que se manifiesta en su zona céntrica y el incesante pro-

greso edilicio de su planta urbana, evidencian el potencial económico que la ha situado entre las urbes más importantes del país. El centro comercial se desarrolla sobre la calle Bolívar (su arteria principal). Es la vía tradicional del paseo vespertino que continúa por la Plaza 9 de Julio, forestada con gran variedad de árboles regionales: lapachos, jacarandaes, chivatos, peteribís, palmeras, pindós y muchos otros.

Entre los barrios de la ciudad se distingue, por lo moderno de sus construcciones, el llamado "Los Aguacates". Está ubicado a continuación del Parque "República del Paraguay". El barrio más antiguo, a su vez, está situado en el lugar llamado "Bajada Vieja". Recorrer sus calles y observar sus casonas, es reconocer a la tranquila y pintoresca ciudad de antaño.

El puerto de Posadas, es el principal en cuanto a centro de distribución de las riquezas de la tierra misionera. Yerba mate, maderas, té y frutas, son transportadas por embarcaciones que, diariamente, surcan el río Paraná. Desde aquí parten lanchas y balsas para conectar a Posadas con la ciudad de Encarnación, de la República del Paraguay.

El progreso habrá de hacer desaparecer en un futuro cercano a este sistema, cuando sea construido el puente internacional Posadas-Encarnación, que ya se encuentra en trámite de licitación.

A pocas cuadras del embarcadero, funciona el "mercado paraguayo" lugar en el que se venden productos regionales (desde cestos confeccionados con varillas de mimbre hasta queso de cabra).

Anualmente, durante los meses de noviembre y diciembre, Posadas se constituye en sede del Festival de la Música del Litoral. Este certamen tiene, generalmente, por escenario al anfiteatro municipal, donde se reúnen calificados cultores de la música de la región.

Para el viajero, Posadas es un adecuado lugar de partida para efectuar por los alrededores paseos y excursiones; por ejemplo, a las ruinas jesuíticas de Candelaria, Santa Ana y San Ignacio.

Para los aficionados a la pesca deportiva, la zona portuaria es el punto de reunión. Desde allí son programadas excursiones a las correderas cercanas al río Paraná, donde existe abundante pesca; especialmente del dorado, el más bravo de los peces argentinos.

Para el turismo existe una infraestructura hotelera en constante desarrollo y en la actualidad funcionan excelentes hoteles, entre los cuales figura el hotel provincial.



Sobre la calle Bolívar, la arteria más importante de Posadas, se encuentra el centro comercial de la ciudad capital.

YERBA MATE

Es el vegetal más cultivado en la provincia y representa la casi totalidad de la producción argentina. La yerba prospera en tierras de laterita bajo un clima cálido y húmedo como es el de Misiones. Existen 20 mil explotaciones de yerba mate, con una superficie plantada del orden de las 200.000 hectáreas y una producción de aproximadamente, 500.000 toneladas de hoja verde. El rendimiento por hectárea es superior a los 5.000 kilogramos.

TE

Arbusto originario de la China —como el tung—, es el cultivo de mayor interés en estos últimos años. Los productores consideran que el té ofrece mayores posibilidades económicas para el futuro, puesto que cuenta con un excelente mercado mundial que tiende a expandirse. Las variedades Assam, Japonesa y las Intermedias son las que se cultivan en Misiones. La superficie sembrada ha ido en constante aumento. De 390 hectáreas que se cultivaban en 1944, se pasó a 90.000 hectáreas en 1977. La producción anual también fue creciendo paulatinamente hasta duplicarse, en el término de pocos años. A la fecha su rendimiento llega a 9.000 kilogramos por hectárea.

TUNG

Se lo conoce también como árbol chino del aceite. Es un cultivo cuyo incremento en Misiones coincidió con la época de las restricciones que fueron impuestas por las autoridades nacionales para la yerba mate. Su producción demanda menores gastos que los restantes, por cuanto también requiere, menor limpieza y cuidado. Su cosecha se realiza con la recolección de los frutos, al pie del árbol. Posteriormente son industrializados para obtener un aceite muy apreciado en la fabricación de barnices y pinturas, así como linóleos y en tareas de curtiembre. El tung está casi totalmente destinado a la exportación, siendo Europa, Estados Unidos, Canadá y Japón, los principales compradores.

TABACO

El cultivo del tabaco se efectúa en Misiones por agricultores de recursos limitados, y como labranza inicial. El tabaco se

desarrolla mejor en tierras vírgenes por, por cuanto tiende a disminuir su calidad si se repite en el mismo terreno. Las variedades que se cultivan en la provincia son, predominantemente, Criollo Misionero, Kentucky, Negro prensado, Maryland, Bahía, Negro en cuerda y Virginia. La mayor parte de las 20.000 toneladas cosechadas en 1977, estuvo constituida por la variedad Criollo Misionero, de gran aceptación en el mercado mundial. Su rendimiento es de 1.200 kilogramos por hectárea y la superficie sembrada en los últimos años, fue de 18.000 hectáreas, término medio. En la producción de tabaco del país, Misiones ocupa el tercer lugar, después de Salta y Corrientes, con una participación del 22,1 por ciento.

CAÑA DE AZUCAR

Planta gramínea originaria de la India. Es uno de los cultivos más antiguos de esta provincia. La caña de azúcar ha sido plantada con verdadero interés por los colonos misioneros porque, a pesar de su sensibilidad a las heladas tempranas, adquiere un desarrollo extraordinario en esta latitud. Cuando en 1962 se instaló el ingenio azucarero de San Javier, hasta entonces el área cosechada era de 38 hectáreas. Al año siguiente se amplió a 1.020; en 1965 alcanzaba a 2.000 hectáreas, y en 1977 llegó a 7.870 hectáreas. Su crecimiento ha ido acompañado por una mayor obtención de azúcar. En 1977, su nivel había llegado a 82.400 kilogramos por hectárea.

MANDIOCA

Es un arbusto de origen americano, que tiene mucho consumo para la alimentación humana y, además, variadas aplicaciones industriales. Es usada para forraje. Cocida, se la ingiere en comidas y el almidón que contiene posee otras aplicaciones alimentarias. Los agricultores de Misiones la cultivan en mediana escala, de acuerdo a las necesidades familiares y de su ganadería. Para la industria, es sembrada en superficies mayores, extendiéndose su cultivo en todo el territorio. Misiones, es la primera provincia productora de mandioca. De las 20.000 hectáreas que cultiva, obtiene una cosecha de 250.000 toneladas.

MAIZ

Este cultivo, de origen americano, está muy extendido en la provincia. El colono lo utiliza para forraje y consumo familiar. En 1977, el área sembrada alcanzó a 50.000 hectáreas, de las que se cosecharon 38.970, con un rendimiento de 1.000 kilogramos por unidad.

ALGODON

Planta malvácea originaria de la India. En Misiones su producción es reciente. En 1977, el área sembrada fue de 4.580 hectáreas. Del total, se cosecharon 2.275, obteniéndose un rendimiento global de 3.275 toneladas.

La tierra colorada misionera posee características especiales y es extraordinariamente fértil para cualquier tipo de cultivo. Además de los productos mencionados, en esa región también se producen con éxito arroz, café, maní, alfalfa, hortalizas y variedades frutales.

ESTRUCTURA DE LAS EXPLOTACIONES AGRARIAS (1975)

Superficie total: 2.980.100 ha
Cantidad de explotaciones: 29.010
Superficie total en explotación: 2.027.252 ha
Tierras no censadas: 1.062.848 ha
Superficie media por explotación: 699 ha

La provincia de Misiones cuenta con uno de los más bellos parques nacionales del país: Iguazú; situado sobre una extensión de 55.000 hectáreas; además de las famosas cataratas que rivalizan con las más importantes del orbe, guarda un mundo selvático de singular belleza y una avifauna particularmente rica.

En la selva, virgen en casi todo el territorio del Parque Nacional, es dable observar su exótico reino vegetal en el que florecen helechos arborescentes, epífitas, lianas y hermosas orquídeas. Entre las grandes especies arbóreas figuran el quebracho (en sus variedades blanco, negro, y colorado); palo rosa gigante, timbó, ibapoy o gomero misionero, palo borracho, guabiyú, peteribí y pindó.

La fauna del Parque, a su vez es muy variada. Allí conviven yaguarétes, pumas, antas, monos, coatíes, osos hormigueros, venados, tapires,

pecaries y otros. Existen alrededor de 40 especies de aves: chingolos, zorzales, cardenales, calandrias, pájaros carpinteros, loros, tucanes, tordos y benteveos, entre los más conocidos. Por su número, variedad de tamaños y gama de colores, las mariposas constituyen otro encanto del lugar.

CATARATAS DEL IGUAZU

Consideradas como una maravilla de la naturaleza, las cataratas del Iguazú se encuentran en el ángulo noroeste de la provincia, sobre el río Iguazú y a unos 20 kilómetros de la desembocadura de este último, sobre el río Paraná. El río Iguazú, que está dividido en este sector en dos brazos, se abre primero en caprichosas curvaturas hasta crear un semicírculo de 2,7 kilómetros y, tras tropezar con numerosos islotes, la masa de agua cae a un bajo profundo y forma saltos de hasta 70 metros de altura.

El marco de vegetación de la selva subtropical y la nube de finísima llovizna que forman las aguas al precipitarse —frecuentemente iluminada por el arco iris, realzan el espectáculo de las cataratas.

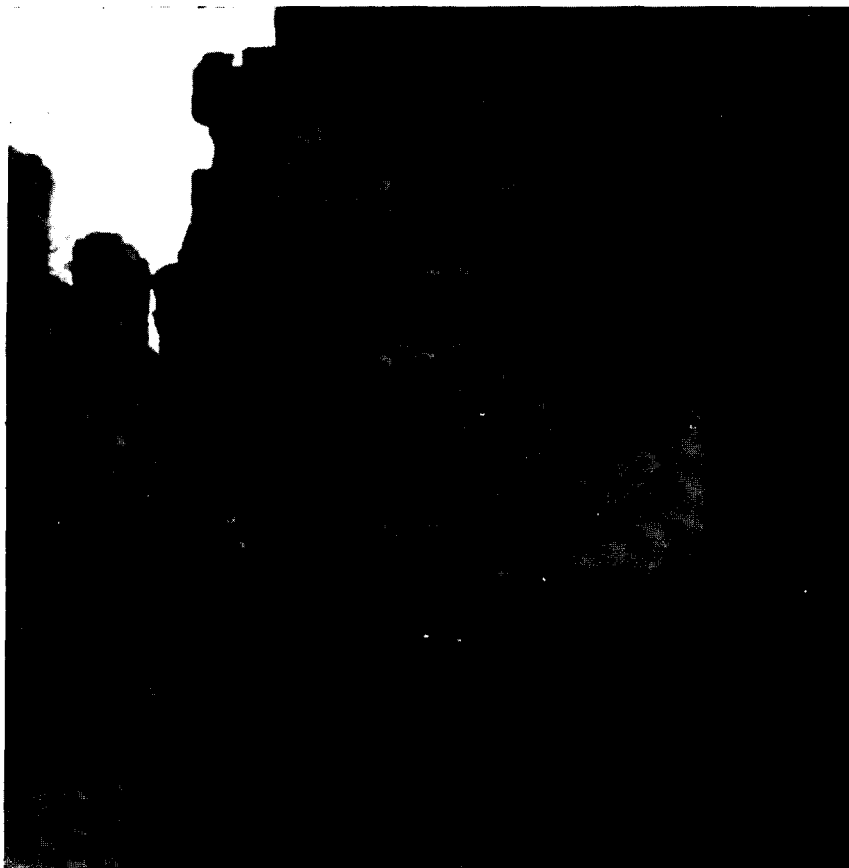
De los 275 saltos o caídas de las cataratas, los principales son: Unión (por el que pasa el límite internacional argentino-brasileño), Mitre, Belgrano, Rivadavia, Tres Mosqueteros, San Martín Y Dos Hermanas.

Después de la caída el río se sumerge en un cañadón profundo, la "Garganta del Diablo" por el cual corre algunos kilómetros. El volumen de masa de agua de las cataratas se calcula en 1.700 m³. por segundo y el ruido que produce se percibe a varios kilómetros.

Esta belleza natural puede ser contemplada desde cerca y en las cercanías del salto Dos Hermanas, una pileta natural permite la práctica de la natación.

RUINAS

**Las ruinas
de la reducción
jesuítica
de San Ignacio Mini
son una
permanente fuente
de atracción
turística.**

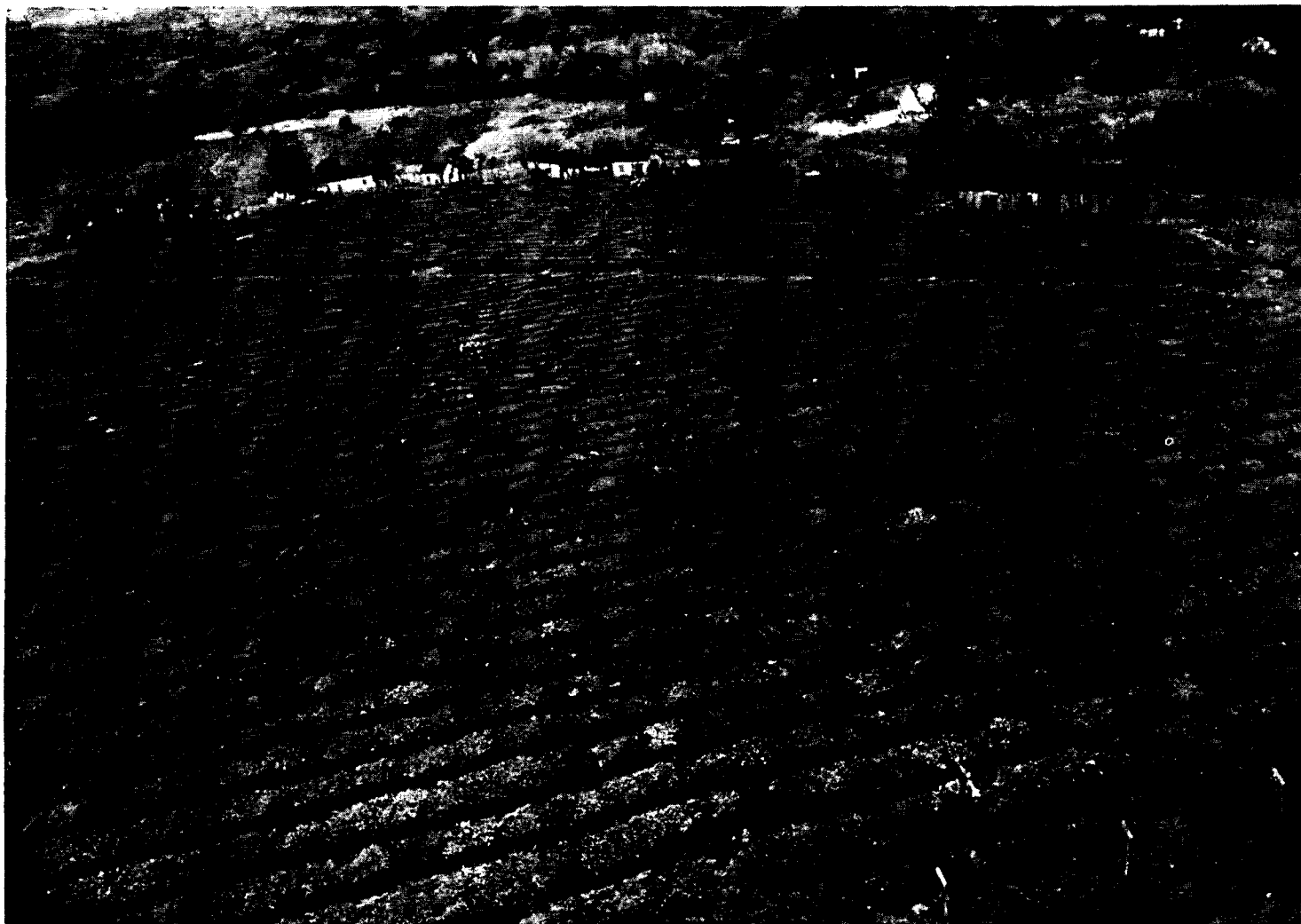


EXPLOTACION FORESTAL

1974 (en toneladas)

Especies	Rollizos	Especies	Rollizos	Especies	Rollizos
Pino	254.947	Canela	13.922	Rabo	4.824
Gatambú	81.334	Marmelero	13.578	Cacheta	2.608
Cedro	37.686	Caña fistola	16.378	Sabugüero	1.626
Eucalipto	47.862	Timbó	8.943	Carne de vaca	1.207
Loro	52.156	Lapacho	11.648	Palo de rosa	796
Laurel	36.606	Azotacaballo	8.109	Mora	829
Guayca	30.908	Cancharana	8.595	Mamica	510
Grapia	24.953	Paraíso	6.197	Cambostá	310
Anchico	25.972	Guayaibí	6.683	Caroba	204
Inciense	20.173	Persigüero	5.139	Quina	275
				Urunday	187

Especies varias: Leña: 85.000; Postes: 2895; Carbón: 1991; Varas y varillas: 4026 toneladas.



Típicas "mesas" de té de los cultivos de Misiones.

CABRA CORRAL

LA PRIMERA TURBINA

La primera turbina de la presa "General Belgrano" en Cabra Corral, provincia de Salta, quedó habilitada el mes pasado. En tanto la empresa Agua y Energía Eléctrica está procediendo al montaje de otras dos, con las que se completará la instalación de la planta hidroeléctrica de este complejo.

Ubicado sobre el río Juramento, en el Departamento La Viña, a unos 7 kilómetros de la confluencia de los ríos Guachipas y Arias, la finalidad de la presa es embalsar dichas aguas para obtener, con la regulación de su derrame, la producción de más de 250 millones de kilovatios hora por año con una central de 102.000 KW de potencia instalada. Asimismo, permitirá el riego racional de más de 110.000 hectáreas de tierras fértiles de las provincias de Salta y Santiago del Estero.

Por otra parte, la atenuación de crecidas, ya que con la capacidad del embalse de 3.135 hectómetros cúbicos posibilitará la absorción de casi la totalidad de las crecidas —aún en las condiciones más desfavorables— permitirá regular su evacuación para reducir sustancialmente los perjuicios que periódicamente experimentan las zonas ribereñas que eran castigadas por las inundaciones.

Otro beneficio remanente de esta obra será su explotación como centro turístico. El embalse ha formado un espejo de agua de 11.360 hectáreas, con una longitud de 40 kilómetros y profundidades de hasta 90 metros. Todo esto, unido a su acceso por el camino de circunvalación del lago y su ubicación a 80 kilómetros al sur de la ciudad de Salta, ha permitido ya la iniciación de una actividad múltiple de recreación, motonáutica, pesca, clubes y hosterías, convirtiéndose en un excelente lugar de vacaciones que permite disfrutar de su clima y su bello paisaje montañoso.



La primera de las tres turbinas quedó habilitada en diciembre último. Las restantes están siendo montadas y entrarán en funcionamiento a la brevedad.

Presa

La presa "General Manuel Belgrano" —ya terminada— fue construida de materiales sueltos (tierra y roca compactada). De 100 metros de altura y una longitud de 510 metros en su coronamiento, en su erección se utilizaron 8.250.000 metros cúbicos de materiales.

Dos túneles de 550 metros de largo y 6 metros de diámetro cada uno, con revestimiento de hormigón, son destinados para conducir el agua desde el embalse a la central hidráulica y para canalizar los caudales para el riego, así como para descargar el fondo del lago. El embalse consta además, de una presa lateral de cierre de 70 metros de largo por 10 de ancho en su parte superior, y un aliviadero de crecidas constituido por un canal evacuador de 273 metros, dotado de 10 compuertas maniobrables.

Central

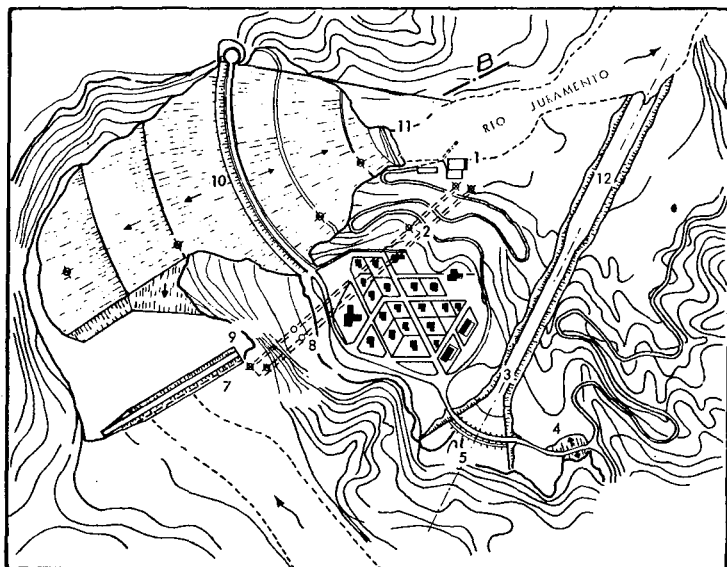
En cuanto a la central hidráulica "Cabra Corral", estará compuesta de tres turbinas de 34.000 kilovatios de potencia cada una, con sus respectivos generadores eléctricos sincrónicos de 40.000 Kva, que podrán entregar al Sistema Eléctrico del Norte una generación de 250 millones de kWh al año.

El fluido generado será transportado por una línea de transmisión de 132 KV, que vinculará a esta central con las estaciones transformadoras Tucumán Norte y Salta, en las ciudades homónimas.

Riego

Con la habilitación de la presa de embalse, en una primera etapa se podrá poner bajo régimen de riego adecuado a 40.000 hectáreas de los departamentos de Anta y Metán, en la provincia de Salta, y 34.000 hectáreas en los departamentos Figueroa, Avellaneda y General Taboada, en Santiago del Estero. En su etapa final, la superficie regable será de 62.000 has. para Salta, y 48.300, para Santiago del Estero.

Se ha estimado que una zona bajo riego como la indicada, podrá ser poblada por 1 millón de personas, con el consiguiente desarrollo socioeconómico que ello implicará para el área de su influencia.



- | | | |
|---------------------------|-------------------------------|-------------------------|
| 1 -CENTRAL | 5 -VERTEDERO | 9 -TORRE DE TOMA |
| 2 -CHIMENEA DE EQUILIBRIO | 6 -ATAGUIA AGUAS ARRIBA | 10 -PRESA PRINCIPAL |
| 3 -ALIVIADERO | 7 -ENTRADA TUNELES DESVIACION | 11 -ATAGUIA AGUAS ABAJO |
| 4 -PRESA LATERAL | 8 -POZO COMPUERTA | 12 -CANAL GUIA |

RIO TURBIO: NUEVA TECNICA PARA LA EXPLOTACION DEL CARBON

Para la explotación de los yacimientos que posee en Río Turbio, Santa Cruz, la empresa Yacimientos Carboníferos Fiscales ha incorporado una nueva técnica destinada a aumentar considerablemente la capacidad de extracción del mineral.

El mismo está basado en la utilización de modernos equipos hidráulicos, aplicados por primera vez en el país, en la explotación de frentes largos de minas. Se trata de estructuras compuestas por placas de acero de alta resistencia que forman una armazón con un piso de base de la que salen cuatro columnas o patas, de 82 toneladas de resistencia cada una, que tienen por función sostener el techo y las placas posteriores, formando un escudo de protección, en caso de derrumbe.

Todo este conjunto o armazón, llamado "pila hidráulica", pesa aproximadamente 8 toneladas y recibe el nombre de marchante. La denominación obedece a que se desplaza movido por fuerza hidráulica, una vez que la máquina de arranque rozadora cortó todo el manto de carbón en una profundidad de 60 centímetros, a todo lo largo del frente de explotación. Este tiene una longitud de 155 metros y para cubrirlo se usan 120 pilas hidráulicas.

Beneficios

La introducción de este equipo ha permitido un importante ahorro de mano de obra por mecanización. En personal se estima entre un 60 y un 70 por ciento el ahorro, con relación al antiguo sistema de puntales hidráulicos individuales.

Las 120 pilas ubicadas una al lado de la otra en el extenso frente se mueven hacia adelante cuando el carbón ha sido arrancado por medio de una fuerza hidráulica provista por una bomba espe-

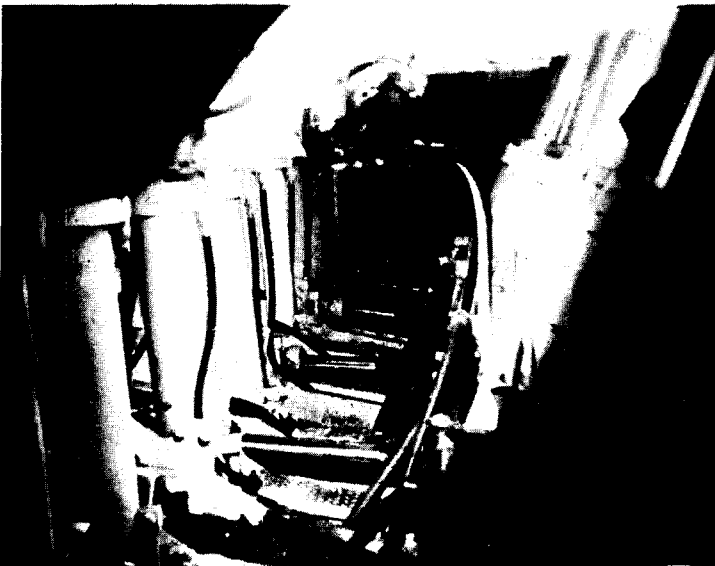
cial que trabaja a una presión que oscila de 138 a 400 barías.

Cuando se ha extraído el carbón cortado del frente, mediante una válvula de comando se hace descender el techo de protección y toda la pila se arrastra hacia adelante con una fuerza de tracción de 18 toneladas. Este trabajo lo realizan dos hombres especialmente entrenados, operación que se va ejecutando continuamente a lo largo de los 155 metros de frente, a medida que se corta y extrae el carbón con la máquina rozadora. En una jornada normal de trabajo, la velocidad de avance en el frente oscila entre los 4,20 y 4,80 metros, equivalente a una producción de 2.400 toneladas diarias.

Seguridad

La utilización de estas pilas ha redundado en el máximo de seguridad sobre probabilidad de accidentes ocasionados por derrumbes y que generalmente, suelen ser fatales. Con el uso de las pilas se estima un nivel del 100 por ciento de seguridad. Ello se tradujo en una sustancial disminución del porcentaje de ausentismo que con el método convencional de explotación oscilaba entre el 30 y el 35 por ciento. Estos valores se redujeron a un nivel del 14 al 16 por ciento, aproximadamente.

Este resultado es considerado por las autoridades de YCF, como de singular valor y es atribuido a la mayor protección que el sistema incorporado brinda a los mineros. De igual modo, el personal ocupado por frente de mina, se redujo de 210 a 120 operarios, hecho que permitió a la empresa derivar mano de obra disponible para la preparación de otras minas cuyas explotaciones se hallaban retrasadas.



Cada una de las columnas hidráulicas de la pila posee una resistencia de 82 toneladas de presión. Bajo el techo de acero que sostiene, los mineros trabajan con máxima seguridad.



Mediante el uso de la pila hidráulica se aumentó la capacidad de producción de Río Turbio y disminuyó el ausentismo laboral.



CARNES:

LAS VENTAS AL EXTERIOR AUMENTARON EN UN 30,5 POR CIENTO

Las ventas al exterior de carnes, subproductos y ganados en general durante los primeros 11 meses de 1977 se incrementaron en un 30,5 por ciento, medidas en términos de dólares FOB, con relación a igual período de 1976. En efecto, en este último año el nivel de las exportaciones de este sector había alcanzado la suma de 621.213.000 dólares, mientras que en 1977 la cifra había trepado a 810.779.000 dólares.

En valores porcentuales, el aumento más significativo se produjo en la venta de ganado en

pie, rubro que experimentó un alza del 167,6 por ciento. Otro tanto ocurrió en el renglón "subproductos" ganaderos, en el que se observó un aumento del 108,4 por ciento.

Sólo en carnes porcinas y extracto de carne se redujeron las exportaciones. El descenso fue del 50,7 por ciento en el primero de los casos y del 25,3 por ciento en el segundo, medido en términos de dólares, pues en extracto, el volumen aumentó en 450 toneladas.

Los envíos de carnes vacunas totalizaron en el período la suma de 425.496.000 dólares con-

tra 336.581.000 dólares obtenidos en 1976, habiendo registrado un aumento porcentual del 26,4 por ciento. Las principales exportaciones de este rubro fueron los cortes congelados, con y sin hueso (154.498.000 dólares) y carnes enlatadas ("corned beef" en casi su totalidad) por valor de 73.160.000 dólares.

En total las ventas del sector pecuario en el período analizado llegaron a 457.856 toneladas mientras que en el mismo lapso de 1976 el volumen había sido de 410.868 toneladas.

EXPORTACIONES DE CARNES, MENUDENCIAS Y EXTRACTOS VACUNOS, OVINOS, PORCINOS Y EQUINOS Enero a noviembre de 1977

Producto	Miles U\$S
I. CARNES VACUNAS	425.496
a) En cuartos	44.118
Enfriados	4.029
Congelados	39.089
b) En cortes (c/y s/hueso)	177.242
Enfriados	22.744
Congelados	154.498
c) Tipo manufactura	74.936
Con hueso	9.101
Sin hueso	65.838
d) Cocida y congelada	44.196
e) Enlatada (**)	73.160
f) Otros enlatados y esp. (***)	12.894
II. CARNES OVINAS REFRIGERADAS	32.497
III. CARNES PORCINAS REFRIGERADAS	8.061
IV. CARNES EQUINAS	35.829
a) Enfriadas	17.920
b) Congeladas	22.255
c) Saladas	1
V. MENUDENCIAS CONGELADAS	42.415
a) Vacunas	39.795
b) Ovinas	1.396
c) Porcinas	616
d) Equinas	598
VI. EXTRACTO DE CARNE	10.074
TOTALES	554.372

(**) En su casi totalidad "corned beef" y pequeñas cantidades de "roast beef" y "brisket beef".

(***) "Cooked", "cubed" y "roast beef", con salsa, guisos y otras especialidades.

COMPARATIVO EXPORTACIONES CARNES VC-OV-PC-EQ, SUBPRODUCTOS Y GANADOS

Acumulado ENERO/NOVEMBRE. AÑOS 1976 y 1977
En toneladas peso producto y valor en miles U\$S FOB

RUBROS	TONELADAS		MILES U\$S FOB		Variación % valor '77/'76
	1976	1977 (*)	1976	1977 (*)	
CARNES VACUNAS (**)	282.345	332.160	336.581	425.496	+26,4
CARNES OVINAS	24.221	26.243	24.044	32.497	+35,2
CARNES PORCINAS.	14.708	5.155	16.317	8.061	-50,7
CARNES EQUINAS ...	35.546	35.246	31.000	35.829	+15,6
MENUDENCIAS	52.639	57.193	33.228	42.415	+27,7
EXTRACTO	1.409	1.859	13.490	10.074	-25,3
SUBTOTAL	410.868	457.856	454.660	554.372	+21,9
RUBROS VARIOS (***)			2.586	3.170	+22,6
CUEROS VC-OV-EQ			137.006	195.233	+42,5
OTROS SUBPRODUCTOS			23.848	49.698	+108,4
GANADO EN PIE			3.113	8.329	+167,6

TOTAL GENERAL valor FOB (miles U\$S) .. 621.213 810.779 +30,5

(*) Incluye cifras provisorias del mes de OCTUBRE y NOVIEMBRE de 1977

(**) El rubro "carnes vacunas" incluye las enfriadas, congeladas, saladas, cocidas y enlatadas. En cambio, los rubros "carnes ovinas", "carnes porcinas", "carnes equinas" y "menudencias", sólo incluyen los productos enfriados, congelados y salados.

(***) Incluye principalmente "caldo de huesos", además de lenguas enlatadas, embutidos, chacinados, especialidades enlatadas ovinas y porcinas.

Fuente: JUNTA NACIONAL DE CARNES.

De enero a noviembre de 1977, las exportaciones de granos de la Argentina llegaron al nivel sin precedentes de 17.700.343 toneladas. Más de 70 países fueron los compradores de las excelentes cosechas obtenidas durante el período en cuestión. En volumen, la principal venta de granos la constituyó el maíz, pues se efectuaron operaciones por 5.219.155 toneladas. Las negociaciones de trigo pan alcanzaron a 5.063.301 toneladas (trigo fideo 372.112 toneladas) y se vendieron también 4.197.154 toneladas de sorgo granífero.

Otras ventas efectuadas en el período fueron las siguientes: Soja, 594.215 toneladas; avena, 196.568; arroz, 182.671; mijo, 159.926; cebada, 70.577; alpiste, 35.872; maní, 21.413; centeno, 1.377 toneladas. Las ventas de subproductos cerealeros, por su

EXCELENTES COSECHAS Y EXPORTACIONES RECORD

parte se elevaron a 1.586.002 toneladas.

En cuanto a los mercados compradores de granos argentinos, Italia significó el principal comprador. Adquirió 2.569.927 toneladas de las cuales 1.745.728 toneladas correspondieron a maíz. Muy cerca se ubicó Japón con 2.236.794 toneladas, pero su prefe-

rencia estuvo dada por el sorgo granífero (2.103.417 toneladas). España y Holanda adquirieron 1.574.374 y 1.367.884 toneladas, respectivamente, de granos diversificados.

En cuadro separado, se menciona a continuación la nómina de los principales países compradores durante los primeros 11 meses de 1977.

PRINCIPALES COMPRADORES DE CEREALES

Enero - Noviembre 1977

País	Toneladas
Italia	2.569.927
Japón	2.236.794
España	1.574.374
Holanda	1.367.884
Brasil	1.000.000
Reunión	900.000
China	800.000
Rumanía	600.000
Taiwan	500.000
URSS	400.000
Madagascar	300.000
Singapur	200.000
Costa Rica	200.000
Argelia	200.000
Venezuela	200.000
Cuba	200.000
Paraguay	200.000
Chile	200.000
Irán	200.000
México	200.000
Turkey	200.000
R. D. Alemana	200.000
Bélgica	200.000
R. F. Alemana	200.000
Reino Unido	200.000
Libia	200.000
Varios	200.000

TOTAL



ELEVADORES ELEVADORES ELEVADORES

PARA DOS MILLONES DE TONELADAS DE GRANOS

En un plazo estimado de tres años, aumentará la capacidad estatal de almacenamiento de cereales en 2.000.000 de toneladas. Ello obedecerá a un programa de construcción de 20 elevadores de granos de 100.000 toneladas de capacidad cada uno, que habrán de instalarse en 6 provincias. Este programa será financiado con un préstamo del Banco Mundial.

La Dirección Nacional de Construcción de Elevadores de Granos, dependiente de la Secretaría de Estado de Transporte y Obras Públicas, de acuerdo con los planes previstos por la Junta Nacional de Granos ha convocado para mediados del mes próximo a un concurso público de antecedentes y anteproyectos para firmas consultoras o consultores que deseen intervenir en este programa.

Los elevadores habrán de construirse en las siguientes zonas productoras: General Pinedo (Chaco); Tostado, La Rubia, San Francisco, Las Rosas y Firmat (Santa Fe); Leones, La Carlota, Laboulaye (Córdoba); Nogoyá (Entre Ríos); Realicó, General Pico y Catrilo (La Pampa); Pergamino, El Porvenir, General Villegas, Rivadavia, Pehuajó, 9 de Julio y Bolívar (Buenos Aires).

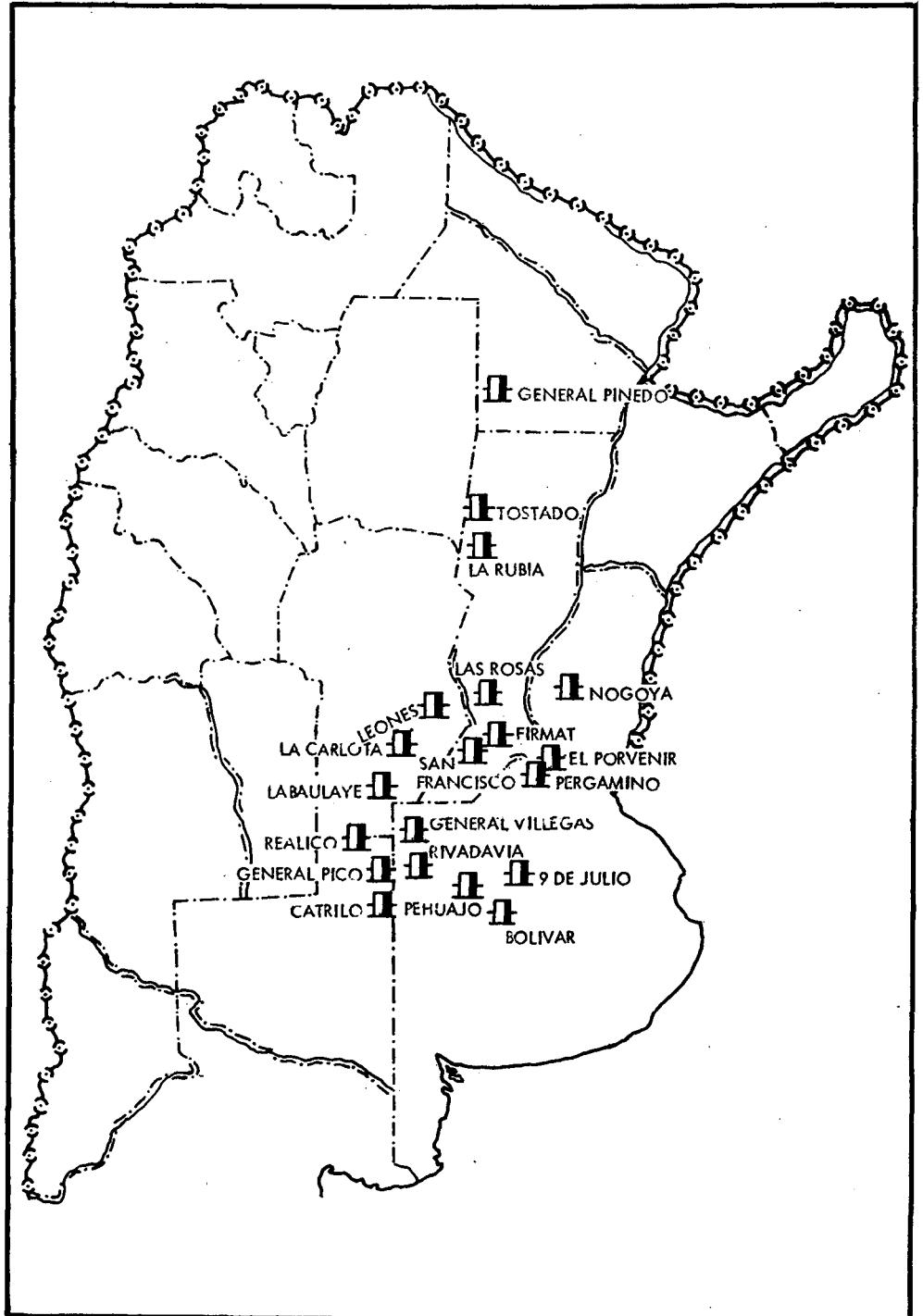
Tecnología

El mecanismo que se aplica en este concurso permite una amplia libertad en el desarrollo del diseño del elevador. Habrán de ser seleccionados aquellos proyectos que no sólo se ajusten a las especificaciones básicas requeridas y menor precio propuesto, sino también que incorporen modernas tecnologías para su operación y mantenimiento. Con ellos se procurará obtener una mayor rentabilidad del servicio a través del tiempo.

Así, por ejemplo, se prevé para estos elevadores una capacidad mínima teórica de recepción de granos por camión de 500 t/h y 250 t/h por vagón ferroviario y una capacidad para despacho de 2.400 toneladas por camión y 4.000 toneladas por vagón ferroviario, en jornada de 8 horas. Para este último caso se habrán de preferir soluciones que brinden la posibilidad de utilizar la zona de despacho de vagón también para camión.

También deberá preverse la instalación de una báscula mecánica o electrónica de 300 t/h como mínimo cuando se desee verificar existencias de granos en cualquiera de los silos de la planta o el correcto funcionamiento de otras básculas de camiones o vagones.

En suma, estos elevadores, ubicados en estratégicos lugares de las diversas regiones cerealeras del país, permitirán un más rápido movimiento de las cosechas o su almacenamiento según las circunstancias lo requieran.



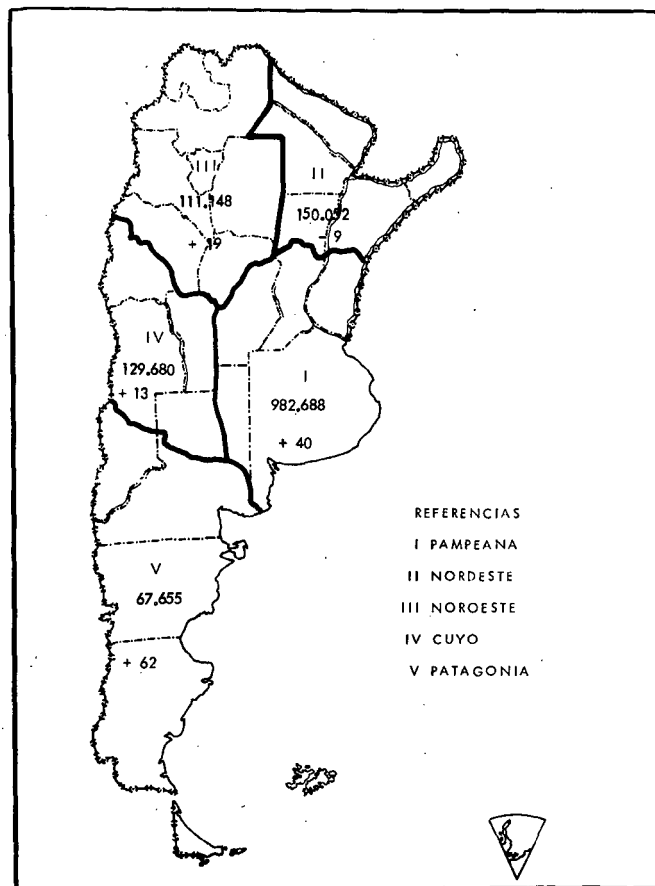
INGRESOS REALES POR ACTIVIDADES Y REGIONES

1er. Semestre 1977

En una publicación del Banco Rural Argentino se consigna la variación de los ingresos del sector agropecuario en el primer semestre de 1977. Cabe destacar los aumentos que en términos reales presentan los ingresos tanto del productor agrícola (+ 31% en relación al primer semestre de 1976) como del ganadero (+ 25%).

Un análisis, continúa diciendo, desde el punto de vista regional, destaca en primer lugar el importante ingreso en términos reales del productor patagónico (+ 62%), consecuencia de un acentuado incremento en el área de la producción agrícola (+ 104%), principalmente originada en los altos ingresos de la producción frutícola (+ 151%) asentada fundamentalmente en el Alto Valle del Río Negro, al conjugarse el ascenso tanto de la producción como de precio. Igualmente destacados han sido los ingresos reales del productor ganadero (+ 30%), como resultado en gran medida de los ingresos provenientes de la producción ovina (+ 65%), ya que los ingresos originados en la zafra de lana se mantuvieron prácticamente estables.

VALOR DE LA PRODUCCION AGRARIA EN EL PRIMER SEMESTRE DE 1977 Y VARIACIONES DEL INGRESO REAL CON RESPECTO AL PRIMER SEMESTRE DE 1976
MILLONES DE PESOS Y PORCIENTOS



VARIACION EN LOS VALORES NOMINALES Y REALES DE LA PRODUCCION AGROPECUARIA

Porcentaje de variación del primer semestre de 1977 con respecto al de 1976

Región	Total Agropecuario		Agricultura		Ganadería	
	Nominal	Real	Nominal	Real	Nominal	Real
Pampeana	+271	+40	+299	+ 51	+229	+24
Nordeste	+142	- 9	+133	- 12	+225	+23
Noroeste	+214	+ 19	+210	+ 17	+247	+31
Cuyo	+200	+ 13	+196	+ 12	+286	+46
Patagonia	+329	+62	+440	104	+245	+30
TOTAL	+242	+29	+247	+ 31	+231	+25

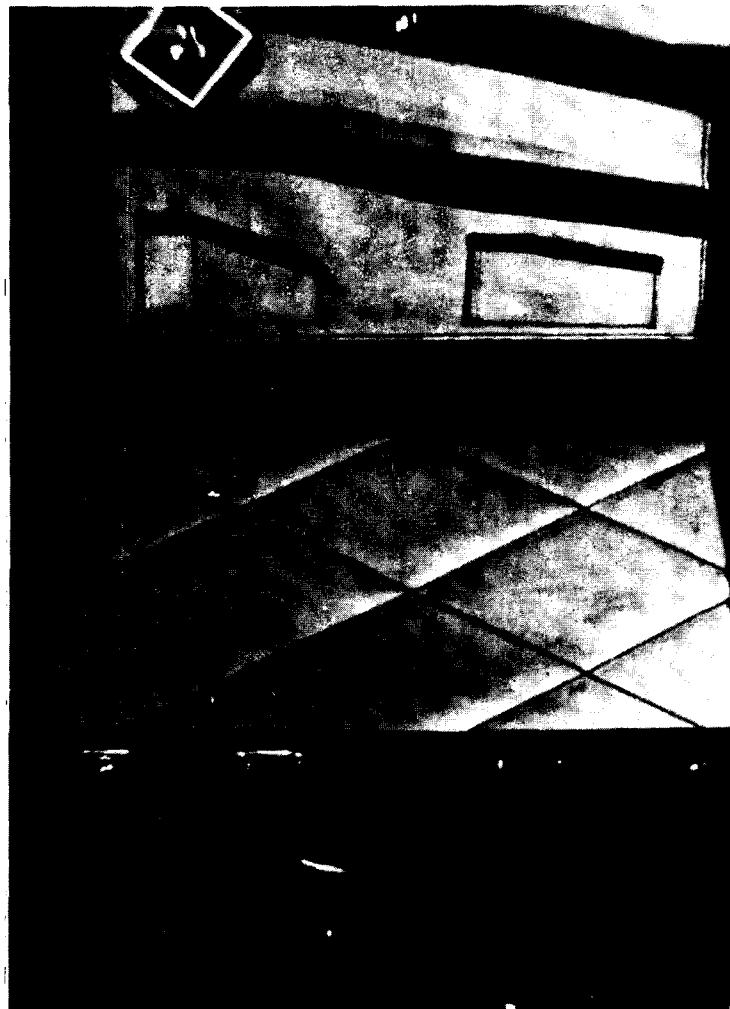
PRODUCTOS
ARGENTINOS
PARA LA EXPORTACION

VALIJA-PORTAFOLIO

Fino exponente de la marroquinería argentina es el que ilustra la fotografía, fabricado por la empresa **RINO S. R. L.**, con domicilio en Chile 470, piso 1°, Of. 1 (1098), Buenos Aires.

Esta valija-portafolio, comúnmente llamada "attaché", ha sido confeccionada en su parte exterior en cuero y detalles del mismo material en su interior. Su parte interna, totalmente forrada en descarné gamuzado, puede realizarse también en vaqueta. Las cerraduras en color dorado pueden ser cuadradas o redondas, según lo solicite el comprador. Las manijas ofrecen dos alternativas: de metal forrado en cuero, o bien totalmente en cuero con herrajes dorados.

Es fabricado en variados colores —a elección— y en 5 medidas diferentes: 40 x 6 cm; 42 x 7 cm; 42 x 8 cm; 45 x 8 cm, y 45 x 9 cm.

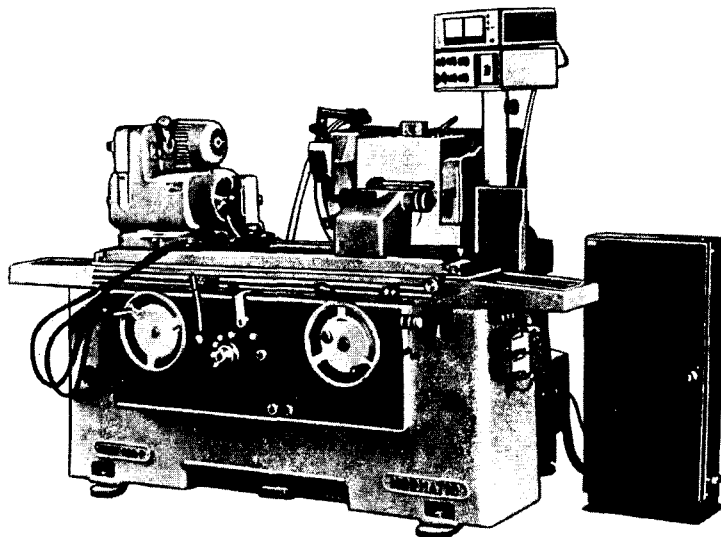


RECTIFICADORA CILINDRICA

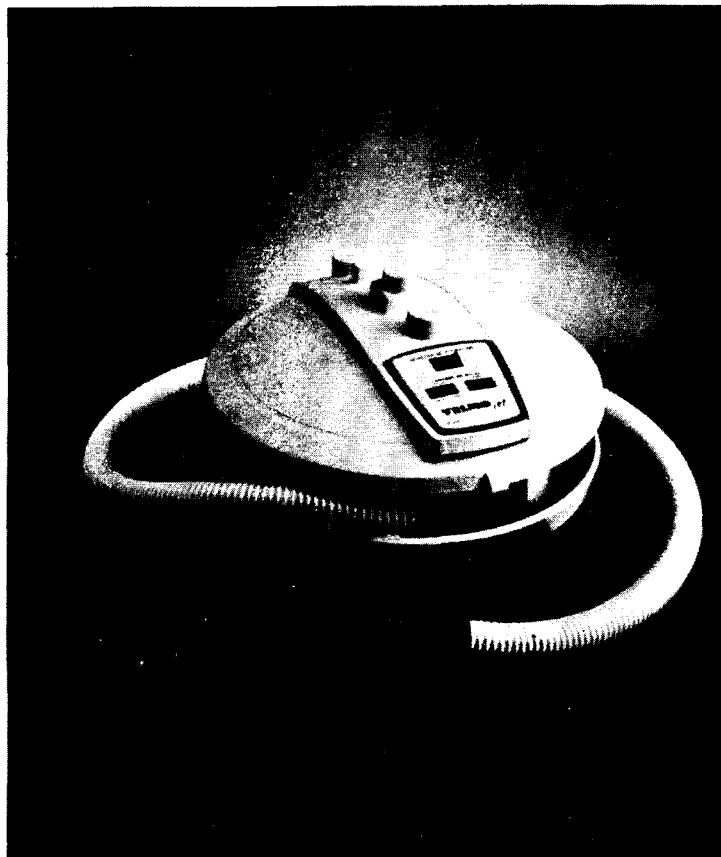
Máquina para rectificado cilíndrico, cónico, plano y por penetración (plongee) con ciclo automático en producción. Es fabricada por la firma **NORMATIC**, Beguerestain 2244 (1824), Lanús Oeste, Provincia de Buenos Aires, en tres modelos: "600 P", "1.000 P" y "1.500 P". Cuenta con cabezales portapieza y portapiedras giratorios, así como temporizador para chispeo. A pedido del cliente se incluye husillo portapiedras con oscilación regulable en carrera y velocidad.

Entre los accesorios normales de esta rectificadora cilíndrica de producción figuran los siguientes: Piedra \varnothing 400x63x127 mm; brida portapietra, con insertos para balancear; eje con tuerca para equilibrar la brida con la piedra; diamantador micrométrico para la contrapunta; contrapunta derecha; luneta abierta de dos apoyos de una capacidad máxima de 50 mm; dos puntos CM.4 de acero fresado; arrastrador para portapieza; tope para rectificado longitudinal (derecho); dispositivo de ajuste angular de mesa (sin comparador); dos poleas del motor portapietra; juegos de chapas contra salpicaduras; equipo eléctrico completo; equipo hidráulico, con depósito exterior, bom-

ba, filtro y cañerías; extractor de poleas del motor de la piedra; extractor de brida portapiedra; llaves de servicio y equipo de refrigeración exterior con depósito, cañerías, válvulas y electrobomba.



ASPIRADORA



Aspiradora de doble posición, vertical u horizontal, con bolsa de papel desechable. Es presentada por **YELMO SACIFI, Cangallo 3638/46 (1198) Buenos Aires**. Posee motor tipo universal montado sobre rulemanes de lubricación permanente. Régimen: 17.000 rpm. Gabinete construido en ABS de gran resistencia al impacto. Selector de 3 potencias. Manguera extraflexible. Cable con arrollado automático. Indicador visual y señal audio de bolsa llena.

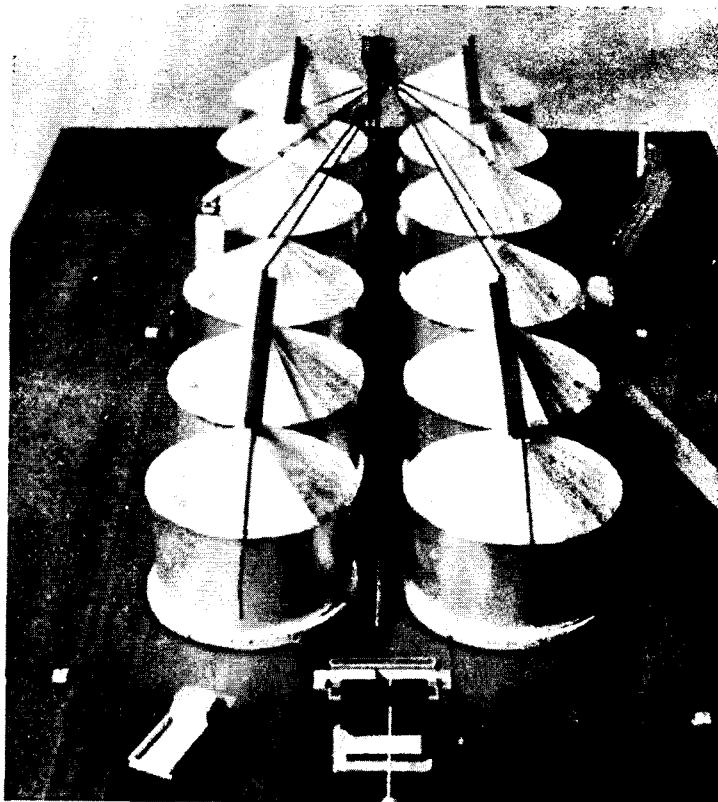
Depresión: 1.000 mm de columna de agua.

Consumo: 550 W.

Versiones: 220/50 y 220/60 = 2,5 A.

110/60 = 4,6 A.

SILOS



Planta completa para almacenamiento de cereales, compuesta por doce silos metálicos con una capacidad total de 18.600 toneladas. **Fabricada por Establecimiento Metalúrgico SCIPIONI S.A.I.C.F. e I., Avda. Luciano Fortabat C. C. 212 (7400), Olavarría, Provincia de Buenos Aires.**

Esta planta se ha exportado, con la mecanización correspondiente para su operación, a la República de Bolivia, donde será emplazada en las proximidades de la ciudad de La Paz.

13 millones de metros de tela EXPANSION DE LA EMPRESA ALPARGATAS

La empresa Alpargatas S.A.I.C. (Olavarría 1526, Buenos Aires) acaba de inaugurar en la localidad de Sumalao, a pocos kilómetros de la capital catamarqueña, la planta de Tejidos Argentinos Noreste S.A., concretándose así la instalación de una importante industria que dará impulso a esta región.

Alpargatas cuenta con más de 90 años desde su fundación, resultado de la asociación de Juan Etchegaray, fabricante manual de alpargatas (zapatillas de sogá) y del señor Roberto Frazer, proveniente de una tradicional familia productora de máquinas y telas en Escocia.

Desde entonces, año 1885, la empresa fue realizando en diversas etapas la producción de calzado de cuero y posteriormente los Departamentos de Hilandería de Yute, de algodón, tintorería (año 1901). En 1933 comienza la fabricación de calzado de goma vulcanizada; en 1951 efectúa una importante ampliación en su planta de la

provincia de Buenos Aires, pasando de una producción de 30.000 pares diarios a más de 125.000.

La empresa posee su fábrica central en Buenos Aires, con una superficie cubierta de 130.000 m², compuesta por las siguientes plantas: Textil integral; Producción de Prendas; Alpargatas; Mallas Plásticas, etc. En la localidad de Florencio Varela, a 38 kilómetros de la Capital Federal, en 36.000 m² cubiertos se produce calzado de goma, contando con la tintorería industrial y el taller de regeneración de caucho. En la provincia de Tucumán, localidad de Aguilares, se construyó una fábrica de 30.000 m² de superficie cubierta, donde se producen más de 15.000.000 de pares de calzado. Cuenta con un centro de capacitación para operarios y supervisores, comedor, guardería infantil, etcétera.

Entre otros artículos, Alpargatas fabrica, también, trapos rejillas, franjas, trapos de piso, prendas de vestii

(especialmente indumentaria de trabajo).

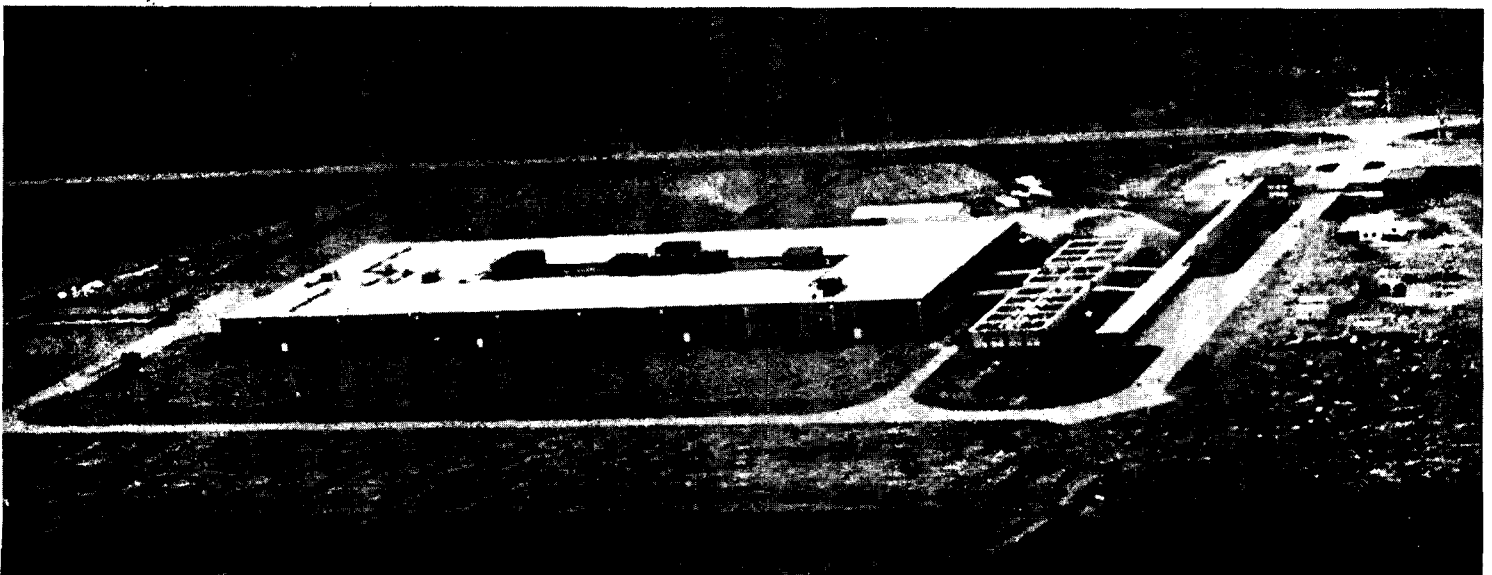
La empresa Alpargatas ha seguido una política de expansión y descentralización que le ha dado resultados tangibles en varias provincias. Posee establecimientos en Buenos Aires, Formosa, Chaco, Córdoba y Tucumán, y ahora en Catamarca, y sobre la base de nuevos proyectos continuará llegando a distintos puntos del país.

TEJIDOS ARGENTINOS NORESTE S. A.

En el primer bimestre de 1978 dará comienzo la producción en esta planta, la que alcanzará a 13 millones de metros de telas: corderoy, para ropa de trabajo, cubrecamas y la llamada "panamá", que es una mezcla de poliéster y algodón.

Este volumen de producción consumirá 12.000 toneladas por año de algodón en bruto, equivalente a 4.000 toneladas de fibra.

Vista aérea del establecimiento textil inaugurado en Sumalao, a pocos kilómetros de la capital catamarqueña.

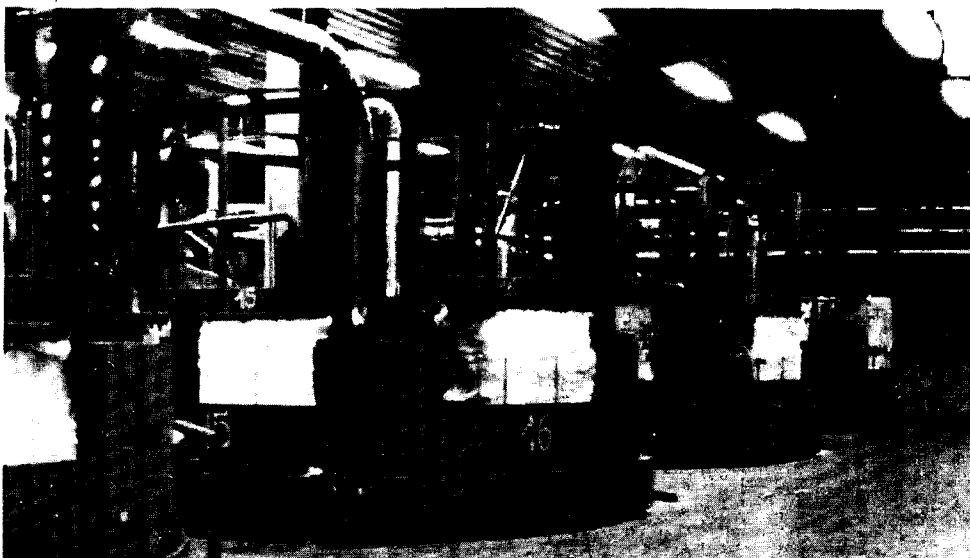


La planta tiene 20.000 metros cuadrados cubiertos y cuenta con dos secciones principales: la hilandería, con apertura, preparación e hilación, y la tejeduría con preparación, tisaje e inspección. Su estructura permitirá un trabajo funcional, con una gran línea de montaje donde la materia prima ingresa por un extremo y sale por el otro en forma de tela cruda. El proceso de terminación se hará en Buenos Aires.

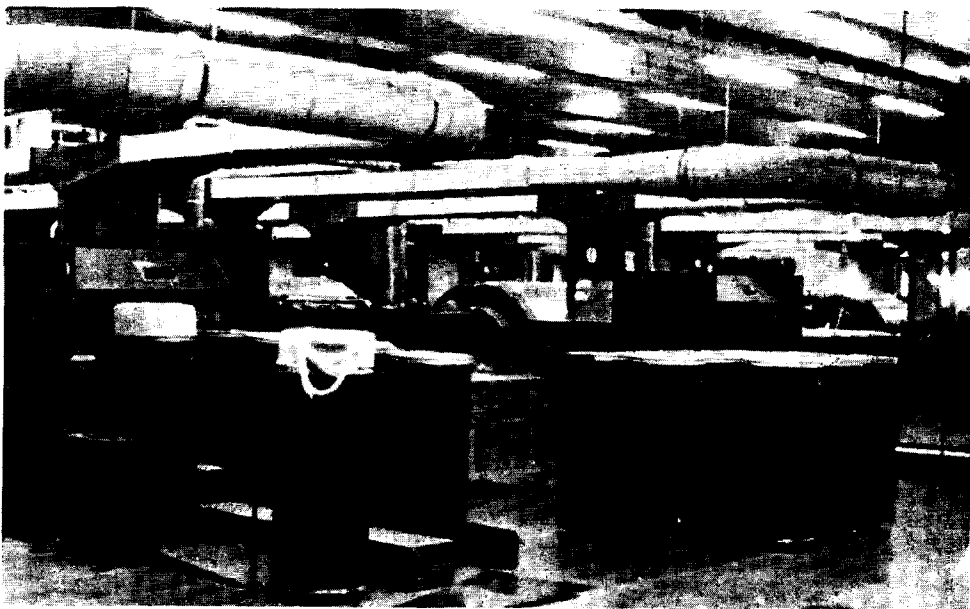
Este proyecto hecho hoy realidad representa la primera gran industria que se instala en la provincia de Catamarca, y demandó una inversión de 58 millones de dólares. La financiación de esta inversión se realiza con créditos de la Corporación Financiera Internacional, del Banco Nacional de Desarrollo y otros créditos del exterior.

De esa inversión corresponden 15 millones de dólares para la compra de maquinarias y equipos, provenientes de distintos países y otros de industria nacional. Es así que cuenta con máquinas de hilatura, mecheras y continuas de EE. UU.; bobinadoras alemanas; telares de Suiza y de Japón con licencia suiza, etc. Este plantel de maquinarias y equipos permitirá desarrollar una tecnología a nivel internacional.

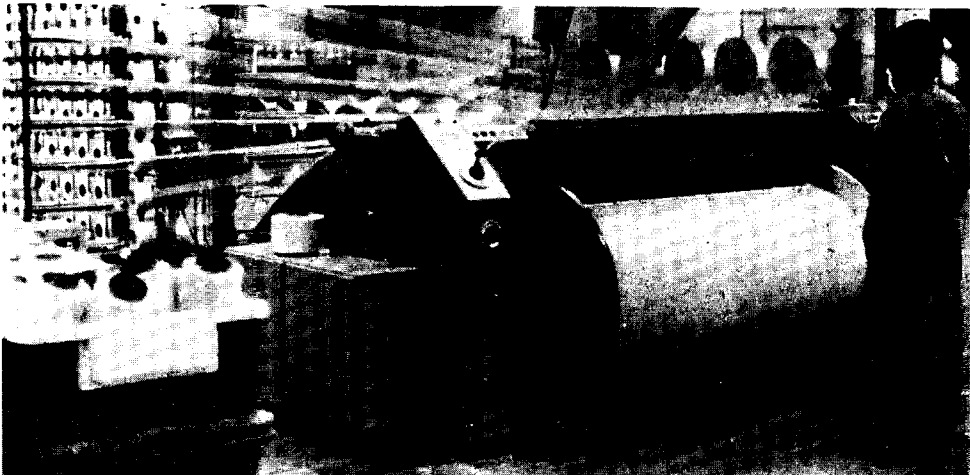
En el acto de inauguración de Tejidos Argentinos, el titular de la Empresa Alpargatas, ingeniero Eduardo V. Oxenford, señaló que "de las 245 personas que en ella trabajarán, 240 son catamarqueñas, y se consumirá el algodón que los productores catamarqueños puedan proveer, hasta cubrir una necesidad de 4.000 toneladas de fibra por año, cifra que supera holgadamente la actual producción de Catamarca. Pero realizaciones como ésta no son, ni pueden serlo, fruto exclusivo de la iniciativa privada. Es al Estado a quien le compete, a través del adecuado manejo de los instrumentos a su alcance, en particular la legislación sobre promoción industrial, trazar los objetivos y fijar reglas de juego claras y duraderas. Afortunadamente, esas condiciones se dan hoy en la Argentina, y estamos seguros que la perseverancia en el esfuerzo por parte de los empresarios, en el marco de una política económica estable, dará los frutos que el país necesita".



En esta sección se ejecuta una de las etapas de procesamiento del algodón provisto por la provincia.



En el montaje de la planta textil se han utilizado equipos de avanzada tecnología.



Vista de una sección de bobinado de la nueva planta industrial de alpargatas inaugurada en Catamarca.

EL COMERCIO CON LOS ESTADOS ARABES

En los primeros cinco meses de 1977, las exportaciones argentinas a los Estados Arabes sumaron 138.528.999 dólares. A su vez y en igual tiempo, importó del mundo árabe productos (especialmente petróleo y gas licuado) por el equivalente a 18.404.266 dólares.

Los Estados Arabes constituyen un conglomerado de 18 naciones que se ha convertido, en su conjunto, en un excelente mercado para la colocación de productos argentinos. Estos países, en particular, son adquirentes de cereales y carnes. No obstante, algunas de esas naciones han prestado especial interés por las diversas manufacturas que produce la industria local. Así, por ejemplo, Egipto adquirió, en el período analizado, maderas aglomeradas, alfombras, aparatos de uso doméstico, lámparas y vino tipo champaña, además de trigo, carne vacuna, pollos congelados y más de una docena de productos esencialmente alimenticios.

Marruecos, por su parte, compró

hilados de algodón y máquinas de limpiar y llenar botellas; Túnez, fibra de algodón; Arabia Saudita, máquinas de contabilidad, transformadores y contadores eléctricos; Irak, revistas; Jordania, medicamentos de uso veterinario e indumentaria masculina; Kuwait, cajas de cartón y manufacturas de piedras; Líbano, carbones activados, acondicionadores de aire, receptores de radio, grabadores y tocadiscos, y Siria, aperitivos embotellados, hilados de fibra artificial y perfiles de hierro y acero.

Medido en dólares, Marruecos fue el principal comprador del período aludido. El total de ventas hacia ese país fue de 33.784.390 dólares, de los cuales 27.229.269 correspondieron a trigo. Argelia, por su parte, compró por valor de 27.601.341 dólares (U\$S 18.745.215, fue también por trigo). Las exportaciones a Libia se elevaron, a su vez, a 17.227.386 dólares y a Túnez alcanzaron a 19.431.064 dólares.

Si se toma en cuenta el volumen de lo exportado, Marruecos importó de

la Argentina diversos productos por el equivalente a 322.096 toneladas; Argelia, 210.328 toneladas; Túnez, 188.523; Libia, 127.549; Irak, 101.809 toneladas.

Por diversidad de productos, Líbano se convirtió en el principal adquirente del período (26 en total), especialmente de rubros alimenticios (trigo, maíz, pescado en aceite, pollos congelados, etc.) Egipto, a su vez, adquirió 24 productos diferentes; Jordania, 22; Kuwait, 22, y Marruecos 12.

IMPORTACIONES

Las estadísticas de los primeros 5 meses revelan, por otra parte, que la Argentina compró en los países árabes lo siguiente: a Marruecos, cebolla y planchas de corcho (U\$S 166.375); a Túnez, fosfatos (U\$S 229.743); a Arabia Saudita, petróleo crudo y gas licuado (U\$S 10.482.516); a Kuwait, gas licuado (U\$S 3.395.129); y a Omán, petróleo crudo (U\$S 4.130.479).

INTERCAMBIO COMERCIAL ARGENTINO-ARABE. ENERO-MAYO DE 1977

	EXPORTACIONES		IMPORTACIONES
	KILOS	DOLARES	DOLARES
102 ARGELIA	210.328.360	27.601.341	—
113 EGIPTO	46.702.949	8.560.544	—
123 LIBIA	127.549.297	17.227.386	—
127 MARRUECOS	322.095.918	33.784.390	166.375
138 SUDAN	485	8.148	—
141 TUNEZ	188.522.731	19.431.064	229.743
302 A. SAUDITA	394.985	528.825	10.482.516
317 IRAK	101.808.862	9.385.683	—
321 JORDANIA	37.307.344	6.422.802	—
322 KATAR	55.352	61.852	—
323 KUWAIT	776.980	847.592	3.395.129
325 LIBANO	55.270.449	6.594.961	—
328 MASCATE	41.472	67.250	—
331 OMAN	—	—	4.130.479
334 SIRIA	34.597.338	7.133.693	24
340 YEMEN DEL SUD	4.200.000	873.468	—
TOTALES:	1.129.653.022	138.528.999	18.404.266

EXPORTACIONES ARGENTINAS A ESTADOS ARABES (en dólares)

	1972	1973	1974	1975	1976	1977*
LIBIA	934.267	44.336	27.236.923	87.149.918	26.686.049	17.227.386
ARGELIA	4.155.274	14.069.390	33.411.701	33.165.735	30.417.136	27.601.341
MARRUECOS	4.320.001	5.319.263	9.570.702	20.220.225	10.287.293	33.784.390
EGIPTO	28.292	2.364.396	18.505.388	7.719.173	21.349.923	8.560.544
LIBANO	1.173.135	6.592.573	4.377.719	6.248.874	335.768	6.594.961
YEMEN	—	3.292.470	—	5.507.392	—	—
IRAK	14.906	6.766.971	8.049.715	3.715.813	1.854.328	9.385.683
TUNEZ	103.676	4.225.522	11.987.672	2.332.521	18.788.781	19.431.064
JORDANIA	1.579.740	267.803.	14.583	2.148.370	1.325.048	6.422.802
SIRIA	520.670	900.454	16.981.744	1.637.134	3.520.258	7.133.693
KUWAIT	12.669	53.083	996.264	1.101.245	4.510.224	847.592
A. SAUDITA	23.445	354.843	157.890	303.091	1.390.227	528.825
BAHREIN	—	837	120	9.578	10.394	—
SUDAN	554	13.184	26.300	4.458	3.250.703	8.148
OMAN	—	4.380	15.502	3.521	1.947.274	—
KATAR	799	—	3.450	—	35.796	61.852
YEMEN DEL SUR	—	—	—	—	—	873.468
MASCATE	—	—	—	—	3.450	67.250
TOTAL	12.867.428.	44.269.505	131.335.673	171.267.048	125.712.652	138.528.999

* Primeros cinco meses de 1977

EXPORTACIONES NO TRADICIONALES

PRODUCTO	Destino	Firma exportadora	Dirección
MENTOL EN CRISTALES	Colombia	INDUSTRIAS JUAN MATAS S. C.A.	Aráoz 22, 1414, Buenos Aires
HILADO DE RAYON	Sudáfrica	REYSOL S. A.C.	Viamontè 494, 1053, Buenos Aires
MAQUINA ENVASADORA DE TE EN SAQUITOS	Grecia	MAI S.A.	Gaboto 8261, 7600, Mar del Plata,
VALVULAS	Estados Unidos	MEREX ARGENTINA S.A.	Gangallo 537, 1038, Buenos Aires
EXTRACTO DE FERNET	México	FRATELLI BRANCA S.R.L.	Uspallata 3046, 1437, Buenos Aires
ALFOMBRAS DE CUEROS CURTIDOS	Puerto Rico	BOU-KHAIR HNOS.	25 de Mayo 786, 1002, Buenos Aires
BOMBAS DE POZO Y ACCESORIOS	Chile	CIA. SUDAMERICANA DE BOMBAS S.A.I.C. y F.	Chile 860, 1098, Buenos Aires
DISPOSITIVOS DE SEGURIDAD PARA ASCENSORES	Perú	ASCENSORES OTIS S.A.C.I.F.	Av. Libertador 416, 1001, Buenos Aires
VAJILLA Y ARTICULOS VARIOS	Ecuador	PORCELANA AMERICANA S A. HARTFORD	B. Mitre 4369, 1201, Buenos Aires
VAJILLA DE VIDRIO	Sudáfrica	SARIC CRISTALERIAS	Chile 476, 1098, Buenos Aires
BESUGO CONGELADO	Japón	CIA. FRIGOCEN S.A.I.C.	C. Díaz 1013, Buenos Aires
ALETAS DE TIBURON SECAS	Hong Kong	GAVEMAR S.A.I.C.I.	Belgrano 1281, 1093, Buenos Aires
QUESO DURO	Italia	SAN COR CUL	Lavalle 579, 1047, Buenos Aires

EXPORTACIONES NO TRADICIONALES

PRODUCTO	Destino	Firma exportadora	Dirección
GUANTES INDUSTRIALES	España	SURIMEX S.R.L.	R. Sáenz Peña 1119, 1110, Buenos Aires
DURAZNOS EN ALMIBAR	Alemania	BESTANI S.A.	J. B. Justo 1480, 1414, Buenos Aires
VINO TINTO Y ROSADO	Bélgica	BODEGAS Y VIÑEDOS GIOL E.F.I.C.	Paraguay 4902, 1425, Buenos Aires
DULCE DE LECHE	Francia	NOEL & CO. S.A.	Patricios 1750, 1266, Buenos Aires
BOCHONES DE MARMOL ONIX	España	VERDE ONIX S.C.A.	Florida 378, 1351, Buenos Aires
SEBO BOVINO	Brasil	MAPAR S.A.C.I.F.I.	Murguiondo 2776, 1440, Buenos Aires
CIRUELAS DESECADAS	Inglaterra	LASCAR S.A.	M. A. Rodríguez 1650, 1416, Buenos Aires
TRUCHAS DE MAR, MERLUZA Y FILET DE MERLUZA CONGELADOS	Francia	MITAR S.A.C.A.I.F. EXPORTACIONES	Florida 253, 1349, Buenos Aires
PELO PORCINO	Escocia	QUEBRACHO ARGENTINO S.R.L.	E. S. Zeballos 449, Avellaneda, 1870, Pcia. de Bs. Aires
CALCULADORAS Y SUMADORAS ELECTRICAS	México	OLIVETTI ARGENTINA S.A.	Suipacha 1109, 1008, Buenos Aires
LIEBRES CONGELADAS	Holanda	VIZENTAL & CO. S.A.C.I.A.	San Martín 229; 1004, Buenos Aires
MELOCOTON EN ALMIBAR	España	VDA. DE CANALE E HIJOS S.A.I.C.	Martín García 320, 1165, Buenos Aires
RELOJES REGISTRADORES	Inglaterra	TRANSPORTES UNIVERSALES S.A.	Corrientes 534, 1043, Buenos Aires

Más de 200 millones de capacidad vinaria

PEÑAFLOR S. A.



Bodegas y Viñedos Peñaflor (Av. Juan B. Justo 1015, Buenos Aires) es un importante complejo que abarca el sector agrícola, industrial y comercial.

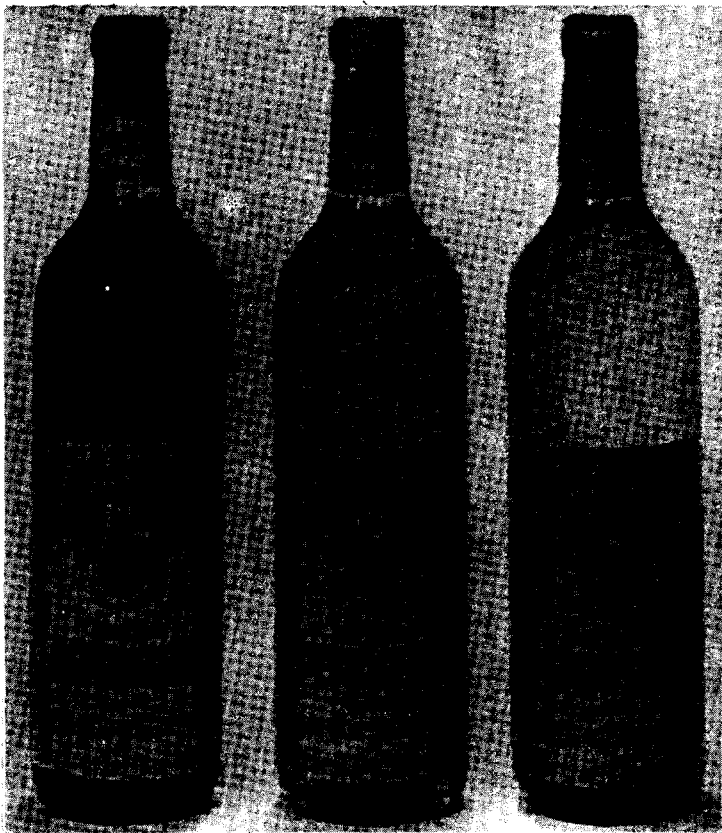
La empresa se inició en San Juan en el año 1913, con un pequeño establecimiento vitivinícola; en 1930 inició la venta de sus vinos en la Capital Federal; en 1941 se constituyó como Sociedad Anónima, y en 1951 inaugura su bodega en Mendoza. Su evolución la ha llevado a facturar en 1977 alrededor de 12.000 millones de pesos, equivalentes a u\$s 30.000.000.

La superficie de viñedos propios, distribuidos en varias fincas de San Juan y Mendoza, alcanza actualmente a las 1.400 Has.

Para atender la demanda anual se elaboran durante la época de vendimia alrededor de 150.000.000 kg de uva de distintas variedades y procedencia. Complementariamente se adquieren vinos por el sistema de traslado.

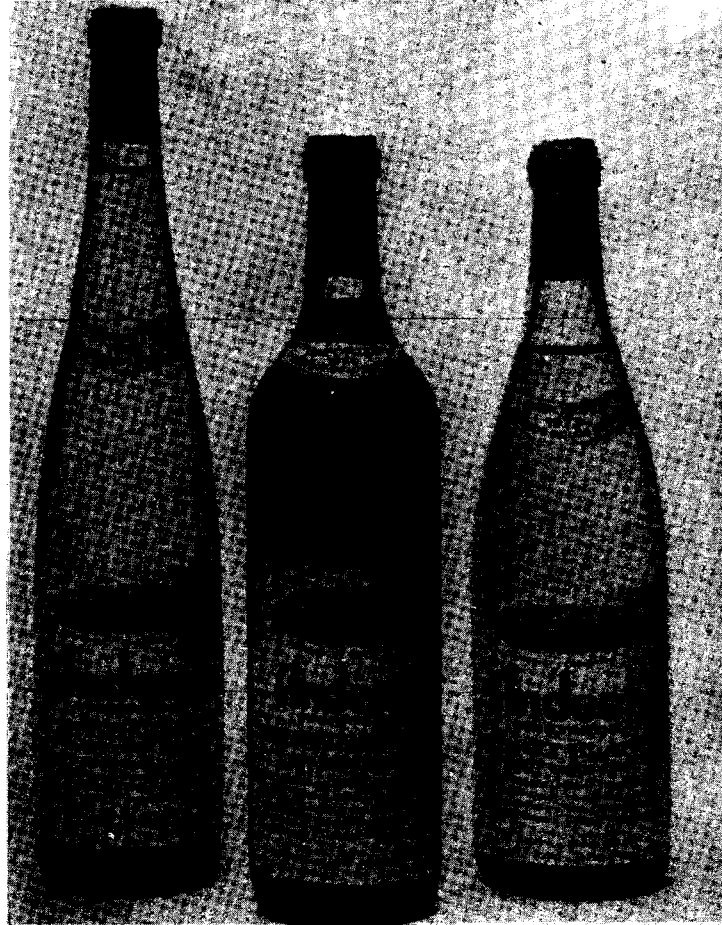
Las bodegas elaboradoras con que cuenta la empresa son tres: dos en San Juan con una capacidad conjunta de vasija de 95.000.000 l y una en Mendoza que supera los 102.000.000 de litros.

En Buenos Aires se cuenta con la única planta de fraccionamiento que posee vasija para almacenar más de 5.000.000 lts.



En total la empresa posee 202.000.000 l como capacidad de vasija vinaria útil para atender sus requerimientos comerciales nacionales y de exportación.

La planta Buenos Aires normalmente atiende el expen-

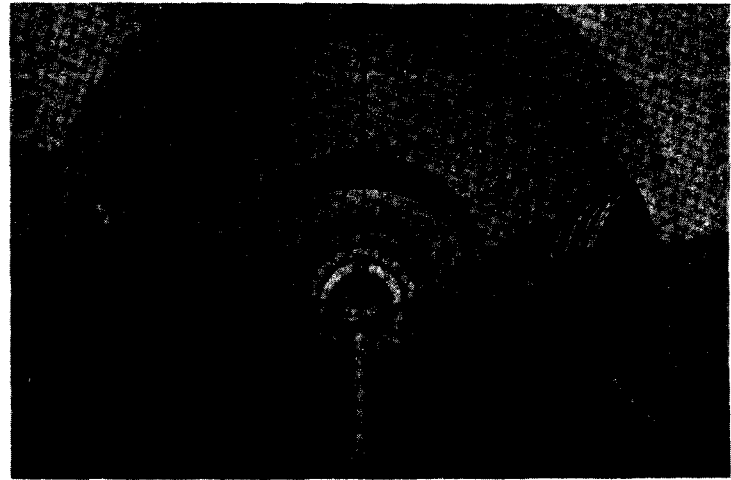


dio por día hábil de hasta 600.000 l de vinos de mesa, fraccionados en botellas de litro en su gran mayoría.

En San Juan y Mendoza funcionan sendos equipos concentradores de mostos, producto destinado a la exportación y a la industria argentina de bebidas sin alcohol. También se ha instalado un modernísimo equipo extractor-recuperador de aromas frutales.

Con carácter de diversificación y expansión empresarial se comenzó en 1969 la elaboración de jugos de fruta en una planta especialmente preparada al efecto en Buenos Aires, a la fecha se produce de uva, manzana, pomelo y naranja (marca Cepita).

También en aguas minerales se hacen importantes es-



fuerzos con el embotellamiento y distribución de las marcas "Villa del Sur" y "San Francisco".

Con destino a la exportación y a partir de 1971 comenzó en Mendoza la extracción y concentración de color de uvas tintas (enocianina).

En el mercado interno y para vinos de mesa comercializa las marcas: "Termidor", "Bordolino" y "Peñaflor".

En vinos finos produce, envasa y distribuye, tanto en el país como en el exterior, las marcas "Trapiche", "Fond de Cave", "Broquel", "Vezelay", "Vieja Abadía", etc.

El plantel de obreros, empleados, técnicos y directivos alcanza a 2100 personas distribuidas en los establecimientos industriales mencionados y en la atención de los viñedos que posee en Mendoza y San Juan.

A partir de 1968 ha encarado con firmeza la exportación de productos vitivinícolas, contando con adecuada infraestructura industrial y tecnología especializada.

Como socios fundadores de VINOS ARGENTINOS S. A. Exportadora cuentan con sus servicios de promoción comercial internacional y de despachos marítimos, aéreos y terrestres.

Exportaciones de PEÑAFLOR (en u\$s a valor FOB):

1970	132.300.—	1974	2.201.380.—
1971	214.800.—	1975	1.418.810.—
1972	357.800.—	1976	2.107.410.—
1973	1.306.461.—	1977	3.350.000.—

EN ONCE MESES LAS VENTAS DE MINERALES EN EL EXTERIOR AUMENTARON EN UN 16,4 POR CIENTO

A 18 millones de dólares se elevó el nivel de las exportaciones de minerales en los primeros 11 meses de 1977. Esto significa una tasa de crecimiento del 16,4 por ciento con respecto a igual periodo del año 1976. Evidencia, asimismo, que las exportaciones totales que se habían previsto para 1977 superarán, desde el punto de vista económico, a las efectuadas el año anterior en más del 11 por ciento.

En noviembre

El comportamiento favorable de las exportaciones de minerales en noviembre, estuvo determinado, principalmente, por el aumento en los envíos de boro y boratos; fluorita, granitos, creta y por la exportación temporaria de estaño y plata. Por el contrario, en ese mes se apreció una desaceleración en las ventas externas de bentonita, berilo, dolomita, mica, plomo en lingotes, sal, talco y yeso.

En suma, las exportaciones de noviembre alcanzaron a 7.230.299 kilogramos de minerales por un valor de

2.238.175 dólares estadounidenses.

El envío de mayor volumen de noviembre correspondió a una partida de 1.600.000 kilogramos de yeso con destino a Uruguay, por valor de 35.130 dólares. Desde el punto de vista económico, el despacho de mayor significación fue el de estaño y plata (360.180 kilogramos) con destino a Gran Bretaña, pues reportó 878.339 dólares en divisas. Por otra parte, es de señalar en cuanto a apertura de nuevos mercados para minerales argentinos, el envío a Formosa (Taiwán) de 68.450 kilogramos de granito por valor de 22.744 dólares.

En cuanto a las exportaciones registradas en el mes de octubre último, estas totalizaron 11.174.219 kilogramos de minerales, equivalentes a 1.411.824 dólares. Ello implicó un notorio aumento sobre igual mes de 1976, pues la diferencia llegó al 58,21 por ciento.

El envío de mayor volumen estuvo constituido por 4.710.000 kilogramos

de sal, despachados en su mayoría al Paraguay. Si embargo, medido en términos de divisa, el embarque de 1.000.000 de kilogramos de boratos de sodio con destino a Brasil, fue el más importante, pues se vendieron a un precio de 437.988 dólares.

En noviembre, finalmente, es de destacar que Brasil adquirió bentonita, boratos de calcio, de sodio y elaborados, por valor de 760.752,47 dólares; Uruguay compró alabastro, arcilla, bentonita, boratos, cadmio metálico, cinc, óxido de hierro, perlita, plomo y yeso crudo por el equivalente a 138.738,72 dólares; Canadá, 33.473,44 dólares de ácido bórico; Estados Unidos, 62.867 dólares de ácido bórico y manufacturas de granito; Chile, 36.576 dólares de bentonita, cal, dolomita, fluorita, mármol, ónix y perlita, y Paraguay, 20.102,35 dólares en azufre, carbonato de calcio, cemento, creta, mármol granulado, óxido de hierro, aleación de plata, sal, talco, yeso calcinado.

SE LIBERAN A LA ACTIVIDAD PRIVADA RESERVAS MINERAS

Treinta áreas de reserva minera, con 5.024 kilómetros cuadrados de superficie total, fueron liberadas como paso previo para que la actividad privada opere en esas regiones. De las 30 zonas, 17 se liberan totalmente y el resto en forma parcial.

En estas zonas, situadas en las provincias de Catamarca, Tucumán y Santiago del Estero, los técnicos de la Secretaría de Minería —en colaboración con las direcciones de Minas provinciales— han ejecutado diversos relevamientos de áreas mineralizadas y, asimismo, trabajos de exploración por perforaciones cuyos resultados se ponen ahora a disposición del sector privado.

RELEVAMIENTO MINERO-GEOLOGICOS

Entre la Secretaría de Estado de Minería y el Instituto

Geográfico Militar se suscribieron dos contratos tendientes a efectuar trabajos fundamentales para cubrir necesidades técnicas del plan catastro, plan geológico minero Patagonia-Comahue y el relevamiento cartográfico de una importante área minera de la provincia del Chubut.

Cabe señalar que en esta área minera la Secretaría de Minería ha otorgado beneficios promocionales para la explotación de yacimientos con minerales complejos de plomo, cinc, cobre, plata y oro. En efecto, con fecha 29 de diciembre de 1976 se concedieron desgravaciones en favor de la empresa Morandex Argentina, titular de la mina Angela, donde se están realizando trabajos de explotación de importancia.

ARGENTINA EN CIFRAS

TRANSPORTE Y COMUNICACIONES

		1976
Parque de automotores	unidades	3.808.277
Red de caminos:		
Total	miles de km.	433,6
Pavimentados	miles de km.	41,4
Ferrocarriles:		
Extensión de líneas en servicio	km.	39.828
Pasajeros transportados	millones	447,5
Cargas despachadas	millones de t.	17,7
Flota Mercante		
Registro bruto	miles de t.	1.287,0
Flota aérea comercial		
Pasajeros transportados	unidades	4.407.278
Tráfico interno	unidades	2.644.997
Tráfico internacional-regional	unidades	1.762.281
Teléfonos instalados	miles	2.015

BALANCE DE PAGOS

(En millones de dólares)

	1972	1973	1974*	1975*	1976*
Mercancías	36,4	1.036,5	295,8	-985,2	845,2
Servicios	-255,3	-326,5	-168,9	-304,0	-252,3
Transferencias unilaterales	-4,0	10,7	0,3	4,6	18,5
Movimiento de capitales (1)	-74,5	15,0	-53,7	191,1	-477,5
errores y omisiones	12,7	-4,5	21,2	-1,0	-9,0
pagos internacionales	-284,7	731,2	94,7	-1.094,5	124,7

* Cifras provisionales.

(1) Movimiento de capitales (no compensatorios) más ingresos.

BALANCE COMERCIAL

(En millones de dólares)

	1972	1973	1974	1975	1976
Importación	1.904,7	2.235,3	3.634,9	3.946,5	3.050,0
Exportación	1.941,1	3.266,0	3.930,7	2.961,3	3.895,0
Saldo	36,4	1.030,7	285,8	-985,2	845,0

* Estimado

EXPORTACIONES TOTALES ARGENTINAS CLASIFICADAS SEGUN GRADOS DE ELABORACION Y TRADICIONALIDAD

(En millones de dólares)

	1972	1973	1974	1975	1976 (e)
Total	1.941	3.266	3.930,7	2.961,3	3.895,0
Bienes primarios e industriales tradicionales	1.358	2.541	2.704,7	2.001,3	2.609,5
Bienes industriales no tradicionales	583	725	1.226,0	360,0	1.285,5

(e) Estimado

PRODUCTO BRUTO INTERNO POR SECTORES

Sectores	Miles de pesos a precios de 1960		Estructura porcentual		Tasas anuales de variación	
	1975	1976	1975	1976	1975	1976
Agricultura	2.029	2.118	11,9	12,8	-3,5	4,4
Minas y Canteras	248	250	1,5	1,5	-4,6	0,8
Industrias Manufactureras	6.343	6.042	37,3	36,7	-2,8	-4,7
Construcción	659	566	3,9	3,4	-9,6	-14,1
Electricidad, gas y agua	468	486	2,8	2,9	6,4	3,8
Transporte y Comunicaciones	1.205	1.165	7,1	7,1	-2,9	-3,4
Comercio	3.081	2.886	18,1	17,5	-1,3	-6,3
Establecimientos Financieros	635	652	3,7	3,9	6,6	2,7
Servicios Comunes, Sociales y Personales	2.337	2.353	13,7	14,2	4,9	0,7
Producto Bruto Interno (a costo de factores)	17.005	16.518	100,0	100,0	-1,4	-2,9

El signo monetario argentino es el peso ley 18.188 (\$). Un dólar equivale a \$ 500.-Se aclara que esta cotización fluctúa libremente.

