

# Documento preliminar

## Cambio de año de referencia de los agregados regionales Anuales en las Cuentas Nacionales

Unidad de estadísticas económicas, División de Estadísticas

Junio 2022

CEPAL

## Contenido

<b>Antecedentes generales y objetivo .....</b>	<b>3</b>
<b>Metodología de cálculos de los agregados regionales de América Latina y el Caribe.....</b>	<b>3</b>
<b>Cambio de año de referencia de las series de cuentas nacionales en la CEPAL .....</b>	<b>4</b>
Cuentas Nacionales.....	5
<b>Principales impactos en los agregados regionales con el cambio de año de referencia a 2018 .....</b>	<b>13</b>
<b>Análisis de la estructura 2010 versus 2018 según enfoque de medición.....</b>	<b>17</b>
<b>Conclusiones .....</b>	<b>23</b>
<b>Anexos .....</b>	<b>27</b>
Anexo 1: Difusión de series de cuentas nacionales para los agregados regionales según valoración ....	27
Anexo 2: Participaciones para 2010 y 2018 para los países de América Latina y el Caribe en el agregado.....	28
Anexo 3: Series de PIB según año de referencia 2010 y 2018, para la región de América Latina y El Caribe, la subregión de América Latina y la subregión de El Caribe, para el período 1990-2021 .....	29
Anexo 4: Metodología de medición de cuentas nacionales en los países de América Latina y El Caribe .....	30
Anexo 5: Contribuciones de los países de América Latina y El Caribe a la tasa de crecimiento 2020 y 2021, según año de referencia 2010 y 2018.....	32

## Antecedentes generales y objetivo

Los cambios de año base / de referencia en el sistema de cuentas nacionales de los países son un proceso habitual en el quehacer estadístico. Son ocasiones que permiten incorporar en la medición, para el año base y los que lo suceden o anteceden, todos los progresos conceptuales, metodológicos y de fuentes de información que han ocurrido desde la última estimación del Producto Interno Bruto. El Sistema de Cuentas Nacionales (SCN 2008) recomienda que este tipo de actualización se realice mínimo cada 5 años de forma tal que refleje el comportamiento actualizado de los diferentes sectores económicos y, como resultado, se tengan mejores herramientas para la toma de decisiones y la formulación de políticas públicas económicas.

Los organismos internacionales, por su parte, están llamados a reflejar de forma fidedigna y oportuna estos cambios. Es así que la División de Estadística ha procedido a actualizar el año de referencia en el cálculo de los agregados regionales asociados a esta temática.

CEPAL ha venido presentado la información de los agregados regionales de cuentas nacionales con año de referencia 2010 a partir del año 2014. Dicho año de referencia está muy alejado del periodo actual no reflejando plenamente la participación relativa de los países en dichos agregados. Hoy la División de Estadística presenta la metodología y los resultados obtenidos para un nuevo año de referencia de las series de indicadores económicos y agregados regionales de las cuentas nacionales, año 2018.

Para realizar un cambio de año de referencia en las series de estadísticas económicas y específicamente en las estadísticas de cuentas nacionales disponibles en CEPALSTAT, se requiere un esfuerzo de revisión metodológica, validación, recopilación de la información y de coordinación que asegure una comunicación intra- e inter divisional clara y fluida. Es así, que se presenta este documento para explicitar los cambios a los cuales se enfrentaran nuestros usuarios ante la adopción de un nuevo año de referencia.

Las nuevas series de los agregados regionales son el fruto del análisis de la información disponible en los países de la región y de los impactos de las evoluciones de estructura productiva, de precios y cambiarias.

Por último, la información actualizada de las series en dólares del PIB, índices de comercio exterior y precios, se encuentran actualizados en CEPALSTAT y podrán ser consultados en el mismo sitio web.

## Metodología de cálculo de los agregados regionales de América Latina y el Caribe.

Actualmente, el año de referencia utilizado en el cálculo de los agregados regionales anuales en CEPALSTAT, es el año 2010. Este año de referencia se asume como año fijo, según la metodología de año base fija, para la construcción de las series las cuentas nacionales, los índices de comercio exterior e índices de precios que hasta hoy se han venido publicando.

La metodología adoptada para elaborar las series del PIB por componente de oferta y de demanda de la región a precios constantes de 2018 consiste en retroproyectar y extrapolar los valores de 2018 expresado en dólares convertidos con el tipo de cambio  $rf$  difundido por el Fondo Monetario Internacional (FMI) con los

respectivos índices de volumen de los componentes del PIB, obtenidos de las series oficiales en sus monedas nacionales. El tratamiento de las series se realiza por actividad económica para el total y cada una de las grandes divisiones de la Clasificación Industrial Internacional Uniforme de todas las actividades económicas (CIIU) Rev. 3. Las series de los países que ya han implementado la CIIU Rev. 4, se reconvierten a CIIU Rev. 3.

En relación a los índices de volumen utilizados estos se obtienen a partir de las tasas de crecimiento oficiales de los países no haciendo distinción si se trata de metodología de base fija o de índices encadenados. Ver anexo 4.

Los agregados regionales para América Latina y El Caribe se obtienen como suma de los datos dolarizados de los países. Las tasas de crecimiento y deflatores se calculan a partir de los agregados regionales así calculados.

Mención aparte, es la conceptualización de la discrepancia estadística. Esta variable se ha introducido como una variable adicional a modo de cuadratura de los componentes de oferta y demanda con el PIB total, como resultado de la metodología de cálculo con un año de referencia fijo. Tanto para las series en dólares corrientes y constantes, esta variable recoge la discrepancia estadística generada por el proceso de empalme de las series provenientes de distintos años base/referencia en moneda nacional y adicionalmente, totaliza las variables que no están disponibles para un país en un año determinado.

### **Series estadísticas disponibles de los agregados de cuentas nacionales**

- PIB en dólares corriente y constantes (2010)
- PIB per cápita en dólares corrientes y constantes (2010)
- PIB en dólares corrientes y constantes (2010) por actividad económica
- PIB en dólares corrientes y constantes (2010) por objeto del gasto
- PIB per cápita en dólares corrientes y constantes (2010) por objeto del gasto
- PIB per cápita en dólares corrientes y constantes (2010) por actividad económica
- Ingreso Nacional disponible en dólares corrientes (2010)
- Ahorro total en dólares corrientes (2010)

## **Cambio de año de referencia de las series de cuentas nacionales en la CEPAL 2018**

El equipo de la Unidad de Estadísticas Económicas de la División de Estadísticas de la CEPAL, desde el año 2021 emprendió este proyecto para actualizar el año de referencia de las series del PIB y sus componentes. Estos procedimientos conllevaron varias etapas de análisis hasta llegar a los resultados que se publican en este documento con un nuevo año de referencia 2018.

Es importante considerar que la elaboración de estas series con nuevo año de referencia no implica en estricto sentido el proceso de compilación series de cuentas nacionales, ya que este proceso lo elaboran cada uno de los países de la región en sus actualizaciones o cambios de año base. En este sentido, la actualización de año de referencia realizado por CEPAL se enfoca en cambiar el periodo respecto al cual se efectúan las comparaciones de las diferentes variables macroeconómicas.

En este mismo marco, se realizó una revisión de las metodologías utilizadas por otros organismos internacionales. En la actualidad estos realizan cálculos regionales con distintos años de referencia. Un grupo de ellos se han situado en torno del año 2010 (2010 y 2011) y existe otro grupo que se sitúa en torno del año 2015 (2015 y 2017). La mayoría presenta los resultados con referencia a un año base fijo y solo uno presenta agregados regionales para los datos en volumen por encadenamiento<sup>1</sup>. (Ver anexo 1)

## Cuentas Nacionales

Para los cálculos de los agregados regionales se utiliza la información oficial de las series del PIB y sus componentes publicada por los países. En algunos casos esta información es publicada por los bancos centrales y en otros por las oficinas nacionales de estadística (ONE), dependiendo de quien es la institución responsable de la medición de las Cuentas Nacionales al interior de los países.

En relación con la cobertura, la división ha hecho un esfuerzo para ampliar tanto la cobertura geográfica como la temporal para poner a disposición de los usuarios indicadores más robustos y oportunos esta puede entenderse como cobertura geográfica y como cobertura temporal.

Teniendo como base la información del PIB en moneda nacional desde la óptica de la oferta y demanda a precios corrientes y constantes publicada por los países y empalmada para el periodo 1990 a 2021, según disponibilidad y niveles de desagregación de las mediciones en los países de la región, se procedió a definir el año de referencia para la actualización de las series en CEPALSTAT.

Para realizar el proceso de elección de año de referencia, se tomaron en consideración dos elementos:

- La distancia del año de referencia frente a la fecha actual, teniendo presente que la recomendación es actualizarla cada 5 años (SCN2008).
- El año seleccionado debe ser uno económicamente estable en la región.

Tradicionalmente habría correspondido utilizar el año 2020 como referencia, pero dada la contingencia del SARS-COV-2 se evaluaron años alternativos dadas las dificultades que enfrentaron los compiladores en la recolección de datos y en la elaboración de sus cuentas nacionales.<sup>1</sup>

---

<sup>1</sup> Para mayor información sobre los desafíos estadísticos que enfrentaron los países de la región en la compilación de sus estadísticas económicas y sus respuestas se puede revisar el documento “Compilación de estadísticas de cuentas nacionales, balanza de pagos y comercio exterior en el marco de la emergencia sanitaria de la enfermedad por coronavirus (COVID-19)”

Teniendo en cuenta que el año a seleccionar debe ser económicamente estable, se evaluaron los años desde 2015 al 2018. Bajo estos principios se analizaron las ponderaciones en los 33 países de la región sus cambios frente al año de referencia 2010. Dichas ponderaciones se obtienen calculando la participación relativa del PIB del país en dólares en el PIB agregado de la región para el año estudiado (Ver anexo 2: Ponderaciones de los 33 países para análisis de selección nuevo año de referencia: 2015, 2016, 2017 y 2018.)

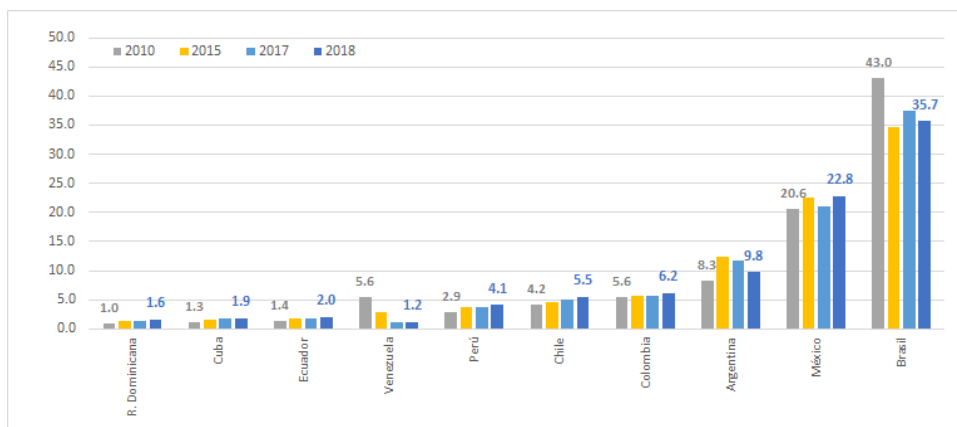
En este anexo, se evidencia la ponderación del PIB a precios corrientes en dólares de cada país frente al PIB total regional y la recomposición de la estructura geográfica dependiendo del año de referencia que se tome. Los cambios más grandes en términos de ponderación se registran en las 10 economías con mayor ponderación en la región, mientras que para la mayoría de los países la ponderación se mantiene en el tiempo.

De acuerdo con lo anterior, es importante analizar con mayor profundidad lo que ocurre en las 10 principales economías de América Latina y El Caribe, ya que estas ponderaciones tienen un impacto directo en los resultados de los indicadores agregados para la región y las subregiones.

En el gráfico I, al analizar el cambio en las ponderaciones entre los países en el tiempo, para los 10 países con mayor participación, vemos que los principales cambios se presentan en Brasil, seguidos de México, Argentina, Colombia, Chile, Perú y Venezuela. En el caso de Brasil, se pasa de una ponderación de 43,0% en el año 2010 frente a 34,7% año 2015; de 37,5% si seleccionáramos el año 2017; y 35,7% si escogiéramos el año 2018 como año de referencia para las series de los agregados regionales.

**Gráfico I. América Latina y el Caribe (10 países): Estructura de participación de las 10 economías más grandes de la región**

(Porcentajes)



Fuente: CEPAL en base a información oficial de los países de América Latina y el Caribe

Las diferentes ponderaciones pueden explicarse por algunos de los siguientes factores:

<https://www.cepal.org/es/publicaciones/45666-compilacion-estadisticas-cuentas-nacionales-balanza-pagos-comercio-externor>

- Diferencias en el crecimiento real de los países
- Diferencias en las variaciones de los precios
- Variaciones en el tipo de cambio en los años analizados

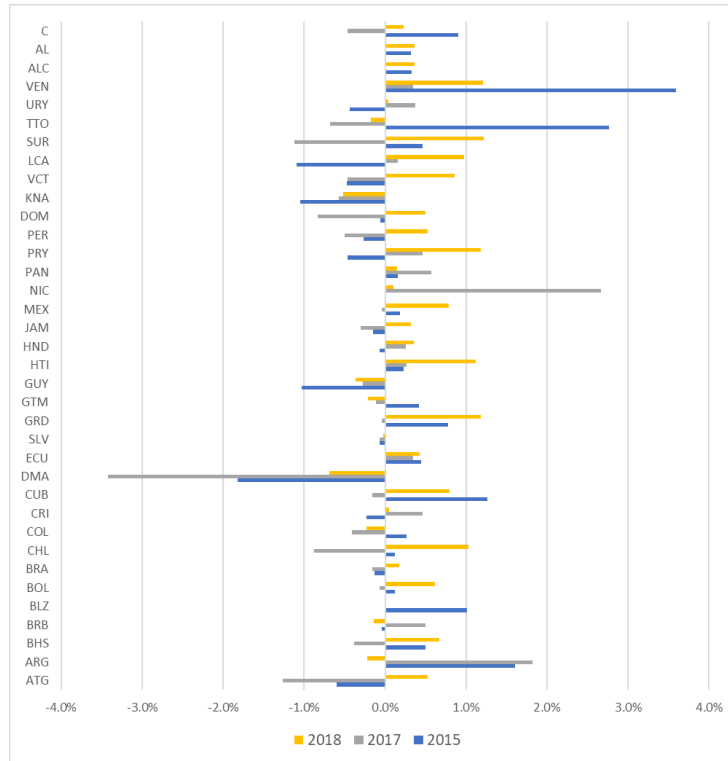
Para Brasil al revisar el factor “crecimiento real”, se observa que en el año 2010 registró un crecimiento real del 7,5%, por encima del promedio regional; en el año 2015 tuvo una caída de 3,5%, en el año 2017 un crecimiento de 1,3% y en el año 2018 un crecimiento de 1,8%, todas las posibles opciones de nuevos años de referencia estaban por debajo del promedio regional. Así mismo, si analizamos los otros dos factores en los años propuestos los precios tuvieron un incremento de 9.0% para el 2015; 8.7% para el 2016; 3.4% para el 2017; y 3.7% para el 2018 que se trasladan al deflactor implícito del PIB y la devaluación entre el año 2010 y 2015 fue de un 89%, entre el 2010 y el 2017 fue de un 81% mientras que entre el 2010 y el 2018 fue de un 108%.

Teniendo en cuenta estos análisis individuales por país y su impacto en los resultados de los agregados regionales, por el cambio en las ponderaciones, se realizó un proceso de medición del coeficiente de variación del PIB de cada país frente a diferentes promedios móviles de los datos de PIB por país, Como resultado se obtuvo que la menor desviación estándar en los países de la región y especialmente en las 10 economías más grandes, se observaba en el año 2018, por lo cual se seleccionó este año como nuevo año de referencia para la construcción de las series estadísticas de los agregados regionales de las Cuentas Nacionales de CEPAL.

En los siguientes gráficos se muestra para el año 2018 las desviaciones estándar de los países frente al promedio móvil, así como por la región y subregiones.

## **Gráfico II. América Latina y el Caribe: Desviación estándar del PIB en relación con el promedio móvil por país**

*(Porcentajes)*

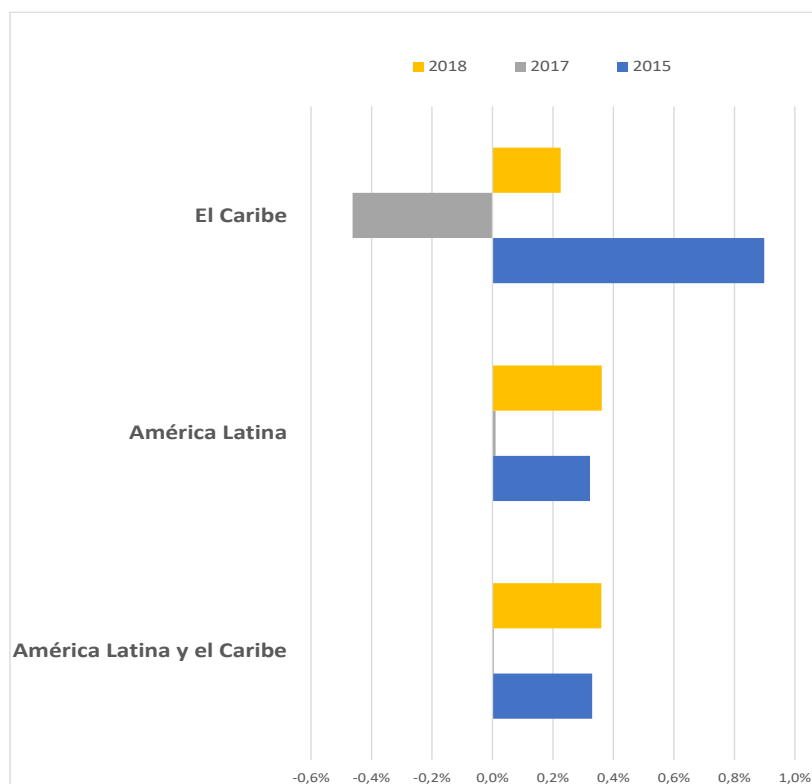


Fuente: CEPAL en base a información oficial de los países de América Latina y el Caribe

**Gráfico III. América Latina y el Caribe: Desviación estándar por región en relación con el promedio móvil**

*(Porcentajes)*





Fuente: CEPAL en base a información oficial de los países de América Latina y el Caribe

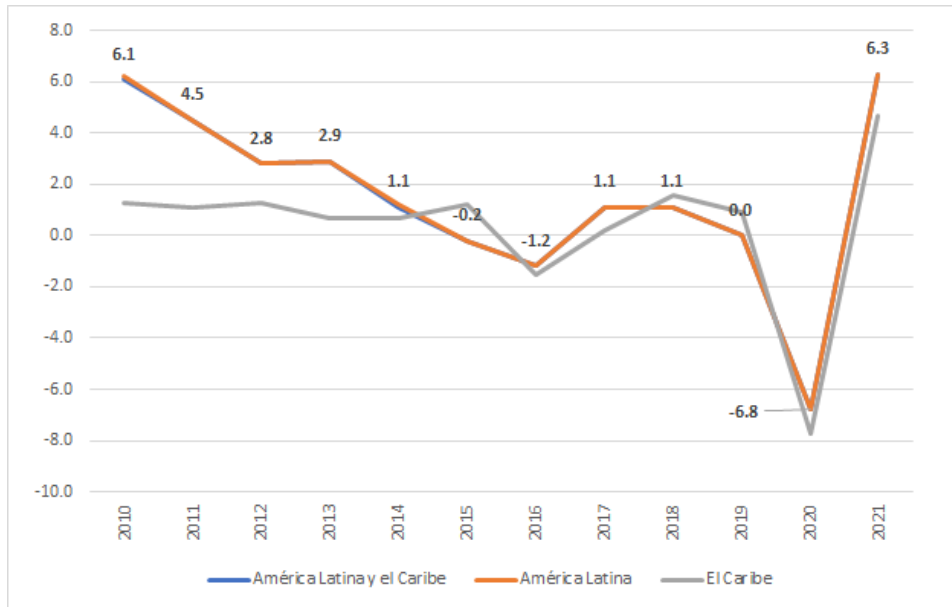
Este tipo de análisis evidencia que, el año 2018 fue un año económicamente más estable en los resultados de los indicadores económicos de los países de la región, además de ser el año más cercano a la alternativa inicial 2020 y presenta la menor variabilidad en los coeficientes de variación de los valores del PIB frente al promedio móvil.

La medida de la desviación estándar evidencia los elementos que se conjugaron en la región en el periodo estudiado. La dinámica del PIB entre el 2010 y 2018 ha sido bastante heterogénea, como muestra el Gráfico IV donde el año 2015 y 2016 se registraron tasas negativas para América Latina y El Caribe, influenciada principalmente por la caída de la demanda interna de los países de la región que mostraron una contracción de la inversión y el consumo<sup>2</sup> Los años siguientes la región registro cifras positivas mostrando una recuperación respecto de los años anteriores, generando un clima económico relativamente estable.

**Gráfico IV. América Latina y el Caribe: tasa de crecimiento del PIB en dólares constantes año de referencia 2010, 2010-2021**

<sup>2</sup> Estudio Económico 2016, CEPAL

(Porcentajes)

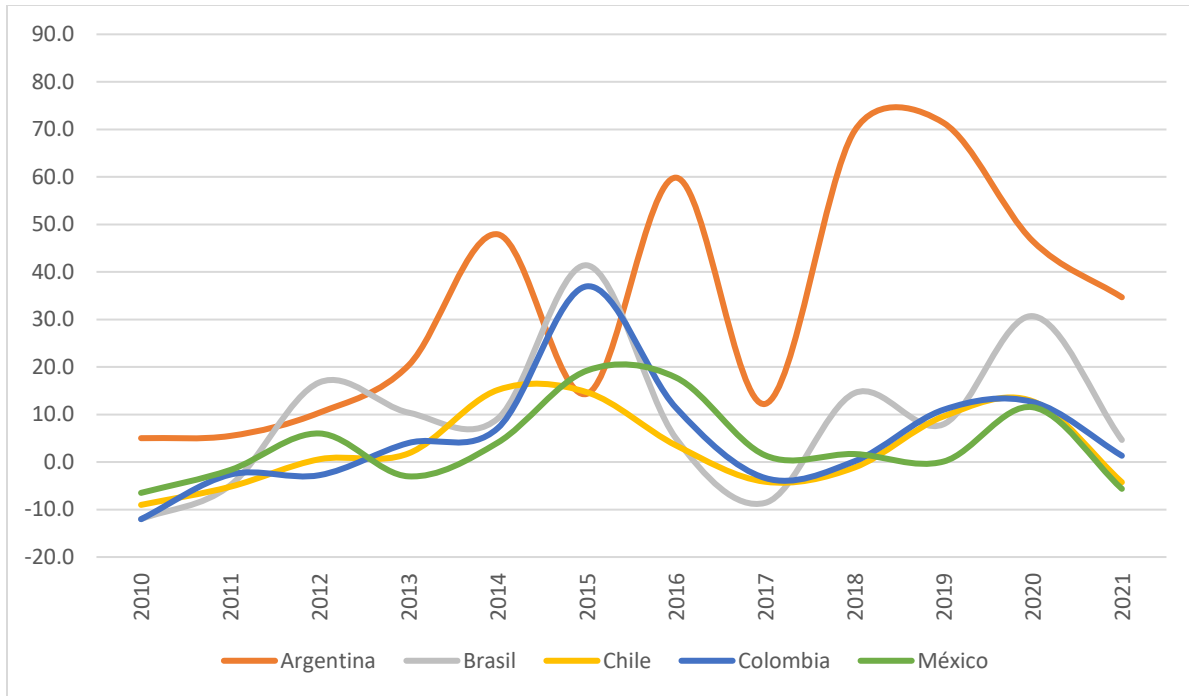


Fuente: CEPAL en base a información oficial de los países de América Latina y el Caribe

De la misma forma, se observa que durante los últimos años una alta volatilidad de las monedas, principalmente en las economías más grandes de la región. Gráfico V

**Gráfico V. América Latina (5 países): Tasa de variación del Tipo de cambio rf promedio del año, 2010- 2021**

(Porcentajes)



Fuente: FMI en base a información oficial de los países de América Latina y el Caribe

En resumen, la conjunción de estos elementos provocó cambios relativos en las participaciones del PIB corriente en dólares dentro del PIB regional dando un nuevo orden a los ponderadores de cálculo. A continuación, se muestran los cambios en la estructura de ponderación de los países.

**Tabla 1. América Latina y el Caribe: Ponderaciones de los 33 países año de referencia 2010 versus 2018**

(Porcentajes)

País	2010	2018
Dominica	0.0	0.0
San Vicente y las Granadinas	0.0	0.0
Saint Kitts y Nevis	0.0	0.0
Granada	0.0	0.0
Antigua y Barbuda	0.0	0.0
Santa Lucía	0.0	0.0
Belice	0.0	0.0
Suriname	0.1	0.1
Barbados	0.1	0.1
Guyana	0.1	0.1
Bahamas	0.2	0.2
Nicaragua	0.2	0.2
Haití	0.2	0.3
Jamaica	0.3	0.3
Trinidad y Tabago	0.4	0.4
Honduras	0.3	0.4
El Salvador	0.4	0.5
Paraguay	0.5	0.7
Bolivia	0.4	0.7
Panamá	0.6	1.2
Uruguay	0.9	1.2
Costa Rica	0.7	1.2
Guatemala	0.8	1.4
R. Dominicana	1.0	1.6
Cuba	1.3	1.9
Ecuador	1.4	2.0
Venezuela	5.6	1.2
Perú	2.9	4.1
Chile	4.2	5.5
Colombia	5.6	6.2
Argentina	8.3	9.8
México	20.6	22.8
Brasil	43.0	35.7

Fuente: CEPAL en base a información oficial de los países de América Latina y el Caribe

Los principales cambios se registran en la ponderación de Brasil que pasa de 43,0% en 2010 a 35,7% en 2018; México de 20,6% a 22,8%; Argentina de 8,3% a 9,8%; Colombia de 5,6% a 6,2%; Chile de 4,2% a 5,5% y Perú de 2,9% a 4,1% todos comparados con la estructura del año 2010. Por su parte, Venezuela cae su participación al pasar de 5,6% en el año 2010 a 1,2% como resultado de las variaciones porcentuales negativas en el comportamiento de su economía durante las últimas décadas. Los países del Caribe no registran mayores cambios en sus estructuras de participación dentro del total de la región, sin embargo, al interior de la región se evidencian algunos cambios.

Esta nueva composición de la estructura de ponderación para el año de referencia impacta el resultado del comportamiento de la economía regional de América Latina y el Caribe (ALC), como subregional América Latina (AL) y El Caribe (C) .

## Principales impactos en los agregados regionales con el cambio de año de referencia a 2018

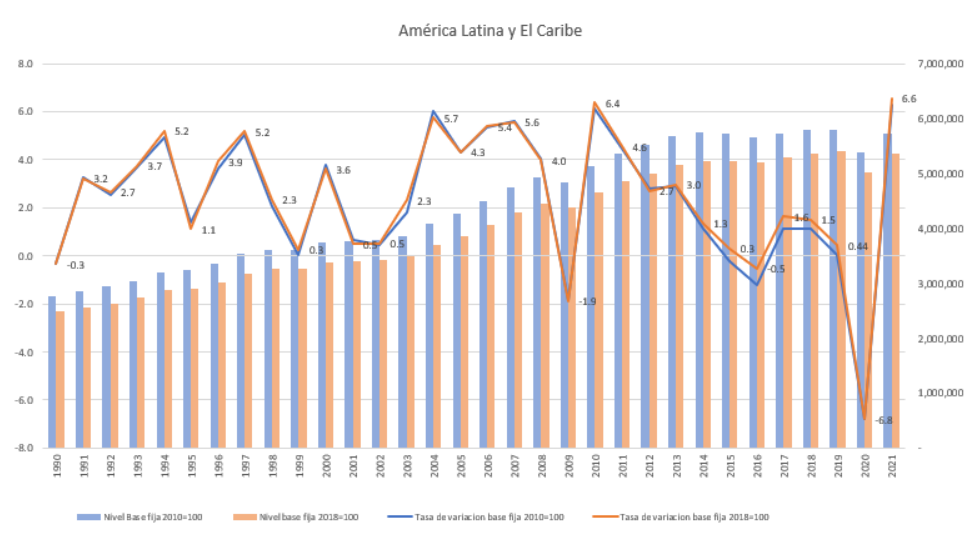
Una vez seleccionado el año de referencia 2018, como se describió en el apartado anterior ahora se describirán los nuevos resultados obtenidos en comparación con los niveles de PIB por enfoque de oferta y demanda y las tasas de los agregados regionales del año de referencia 2010 vigente hasta esta publicación. Se analizarán las magnitudes de las diferencias y se mostrarán las razones que justifican estos cambios.

La evolución de la tasa de crecimiento del PIB de América Latina y el Caribe presenta diferencias para el 2021 mostrando una tasa del 6.3% con año de referencia 2010, mientras que para el mismo año se obtiene una tasa de 6.6% con año de referencia 2018<sup>3</sup>, mientras que para el mismo año se obtiene una tasa de 6.6% con año de referencia 2018, mientras que la caída del año 2020 se mantiene en 6.8, comparados con el año inmediatamente anterior.

Si revisamos el comportamiento por décadas, el crecimiento del PIB regional con el nuevo año de referencia muestra una tasa de 0.8% para el período 2011-2020 superior a la tasa de 0.5% que se obtenía utilizando el año 2010 como año de referencia.

**Gráfico VI. América Latina y el Caribe: comparación niveles y tasas de crecimiento del PIB de ALC, años de referencia 2010 y 2018, para periodo 1990-2021**

(Porcentajes, Millones de dólares)



Fuente: CEPAL en base a información oficial de los países de América Latina y el Caribe

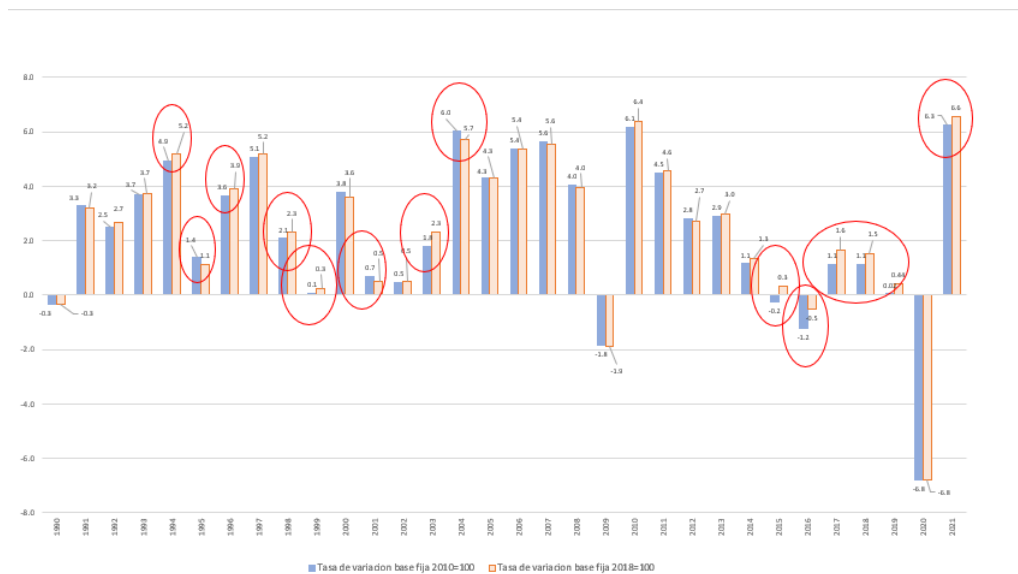
<sup>3</sup> Cifras en base a información disponible para los países de América Latina y el Caribe a mayo 2022

El gráfico VI muestra para la totalidad de la serie en niveles constantes un menor nivel del PIB calculado con el año de referencia 2018 en relación con año 2010. Por otro lado, las evoluciones del PIB para el agregado regional calculado con los distintos años de referencia registran diferencias explicadas por los cambios en sus aportes dentro del PIB regional debido al cambio de estructura dentro de la región.

En el anexo 3 se presentan los valores y las evoluciones porcentuales del PIB para América Latina y el Caribe, para América Latina y para el Caribe por separado con el fin de evidenciar el impacto de los factores que aportan a estos cambios.

### Gráfico VII. América Latina y el Caribe: principales diferencias entre las evoluciones porcentuales del PIB según año de referencia 2010 versus 2018

(Porcentajes)



Fuente: CEPAL en base a información oficial de los países de América Latina y el Caribe

El gráfico VII resalta los años con las mayores diferencias en la tasa de crecimiento del PIB al comparar los resultados con año de referencia 2010 y 2018. Se observa que para los años 1994, 1995, 1996, 1998, 1999, 2003, 2015, 2016, 2017, 2018, 2019 y 2021 las tasas con año de referencia 2018 resultan ser más elevadas con relación al año de referencia 2010. Para los años 1995, 2001 y 2004 la situación es inversa.

**Gráfico VIII. América Latina y el Caribe: Comparación de niveles y tasa de crecimiento del PIB de las subregiones según año de referencia 2010 y 2018, para periodo 1990-2021**

(Porcentajes, Millones de dólares)



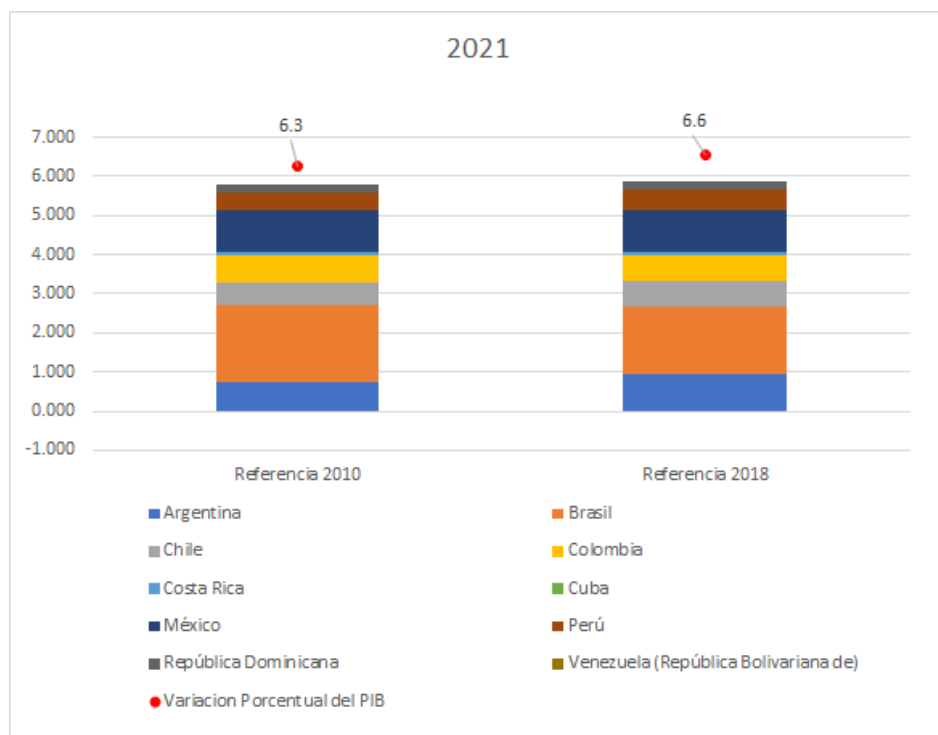
Fuente: CEPAL en base a información oficial de los países de América Latina y el Caribe

Al analizar el impacto de los agregados regionales por subregión podemos ver que en términos de niveles para América Latina según la referencia 2018 son menores que según la referencia 2010, caso inverso a lo que sucede en la subregión del Caribe, donde para el 2018 los niveles son mayores. Esto se debe principalmente a la recomposición de los países de las subregiones entre ambos años de referencia.

El gráfico IX evidencia el impacto del cambio de las contribuciones de los primeros 10 países en la variación porcentual del PIB para América Latina y el Caribe. Para el año 2021 registró una variación porcentual de 6,6% con año de referencia 2018 y de 6,3% con año de referencia 2010. Esto se debe a que Brasil, México, Argentina, Colombia y Chile aportan 5.1 puntos porcentuales de la variación del PIB regional del año 2021 (6,6%) con año de referencia 2018, mientras que para el año de referencia 2010, aportan 5.1 puntos porcentuales. El orden de los países es el mismo, pero sus aportes son diferentes debido al cambio de la participación relativa del país en el PIB regional.

**Gráfico IX. América Latina y el Caribe: Año 2021 Contribuciones de los primeros 10 países a la variación porcentual del PIB regional**

(Porcentajes)



Fuente: CEPAL en base a información oficial de los países de América Latina y el Caribe

En la tabla 2, se muestran las contribuciones a la variación del PIB regional de América Latina y el Caribe para los años 2020 y 2021 de los 10 primeros países según sus aportes en puntos porcentuales.

**Tabla 2. América Latina y el Caribe: contribución de los países a la tasa del crecimiento del PIB 2020 y 2021, según año de referencia.**



(Porcentajes)

Países	Contribución			
	2020		2021	
	Referencia 2010	Referencia 2018	Referencia 2010	Referencia 2018
Argentina	-0.8	-0.9	0.8	0.9
Brasil	-1.6	-1.4	1.9	1.7
Chile	-0.3	-0.3	0.6	0.6
Colombia	-0.5	-0.5	0.7	0.7
Costa Rica	0.0	0.0	0.1	0.1
Cuba	-0.1	-0.2	0.0	0.0
México	-1.8	-1.8	1.1	1.1
Perú	-0.4	-0.5	0.5	0.5
República Dominicana	-0.1	-0.1	0.2	0.2
Venezuela (República Bolivariana de)	-0.6	-0.2	0.0	0.0
Otros países de ALC	-0.6	-0.8	0.5	0.7
<b>Variación Porcentual del PIB</b>	<b>-6.8</b>	<b>-6.8</b>	<b>6.3</b>	<b>6.6</b>

Fuente: CEPAL en base a información oficial de los países de América Latina y el Caribe

## Análisis de la estructura 2010 versus 2018 según enfoque de medición

El comportamiento del PIB regional para ALC y subregional para AL y para el Caribe estará afectado por la nueva estructura de participación de las actividades económicas en la medición por el enfoque de la oferta y en los cambios en cada elemento de la demanda, según se registren cambios en las estructuras de participación al interior de las economías de mayor ponderación en el total. Por ejemplo, si analizamos la estructura de participación del Valor agregado de las actividades económicas dentro del PIB para ALC en el año de referencia 2010 y el 2018 evidenciamos que algunas actividades económicas van a aumentar su participación, como es el caso del Comercio al por mayor y al por menor, reparación de bienes, y restaurantes y hoteles al pasar de participar con el 13,9% en 2010 a 15,8% en 2018. Igualmente ocurre, como se observa en la siguiente tabla, con los servicios de intermediación financiera, actividades inmobiliarias, empresariales y de alquileres, y la administración pública, defensa, seguridad social obligatoria, enseñanza, salud y otros servicios sociales comunitarios, sociales y personales.

La reducción en la participación de la actividad de Explotación de minas y canteras dentro del PIB entre los dos años de referencia (2010 de 5,5%; 2018 de 3,9%) obedece en gran medida a la crisis de los productos minerales en el mundo y especialmente en nuestra región con caídas en los niveles de producción de productos como el petróleo, el carbón, el cobre y el níquel, como principales productos mineros en la región.

Este comportamiento se evidencia también en las estructuras de las economías de los países productores de dichas actividades.

**Tabla 3. América Latina y el Caribe: estructura de participación del valor agregado por actividad económica dentro del PIB. Año de referencia 2010 y 2018**

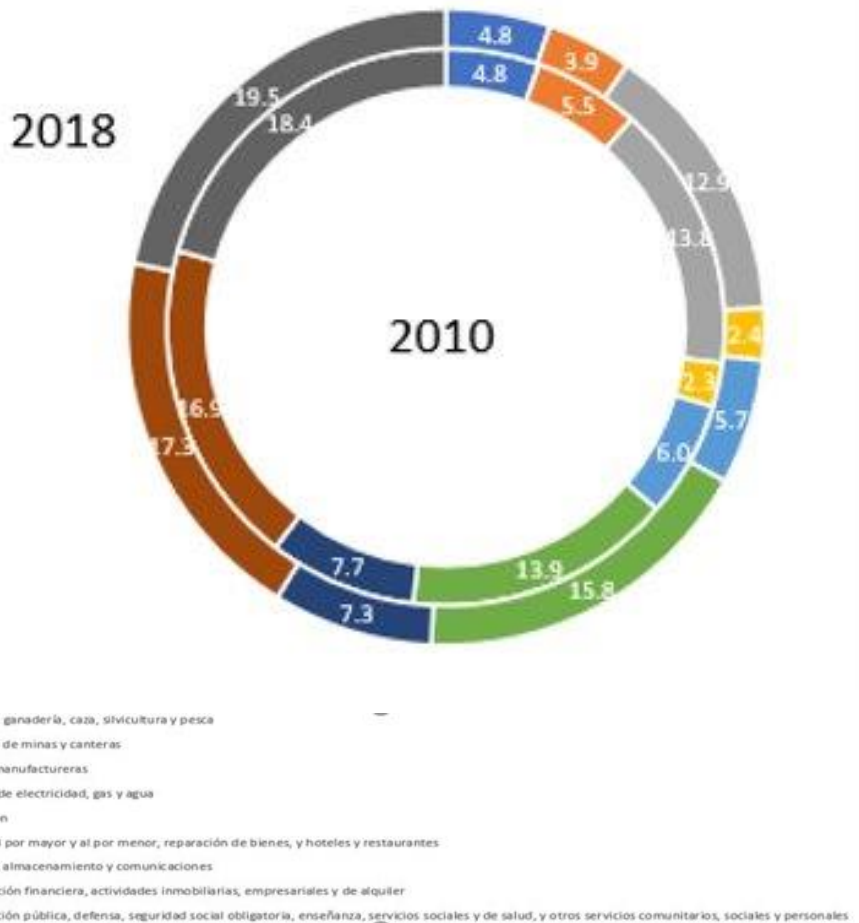
(Porcentajes)

<b>Actividad Económica</b>	<b>2010</b>	<b>2018</b>	<b>Variación</b>
Agricultura, ganadería, caza, silvicultura y pesca	4.8	4.8	↓
<b>Explotación de minas y canteras</b>	<b>5.5</b>	<b>3.9</b>	<b>↓</b>
Industrias manufactureras	13.8	12.9	↓
Suministro de electricidad, gas y agua	2.3	2.4	↑
Construcción	6.0	5.7	↓
<b>Comercio al por mayor y al por menor, reparación de bienes, y hoteles y restaurantes</b>	<b>13.9</b>	<b>15.8</b>	<b>↑</b>
Transporte, almacenamiento y comunicaciones	7.7	7.3	↓
Intermediación financiera, actividades inmobiliarias, empresariales y de alquiler	16.9	17.3	↑
<b>Administración pública, defensa, seguridad social obligatoria, enseñanza, servicios sociales y de salud, y otros servicios comunitarios, sociales y personales</b>	<b>18.4</b>	<b>19.5</b>	<b>↑</b>

Fuente: CEPAL en base a información oficial de los países de América Latina y el Caribe

**Gráfico X. América Latina y el Caribe: estructura de participación del valor agregado por actividad económica dentro del PIB. Año de referencia 2010 y 2018**

(Porcentajes)



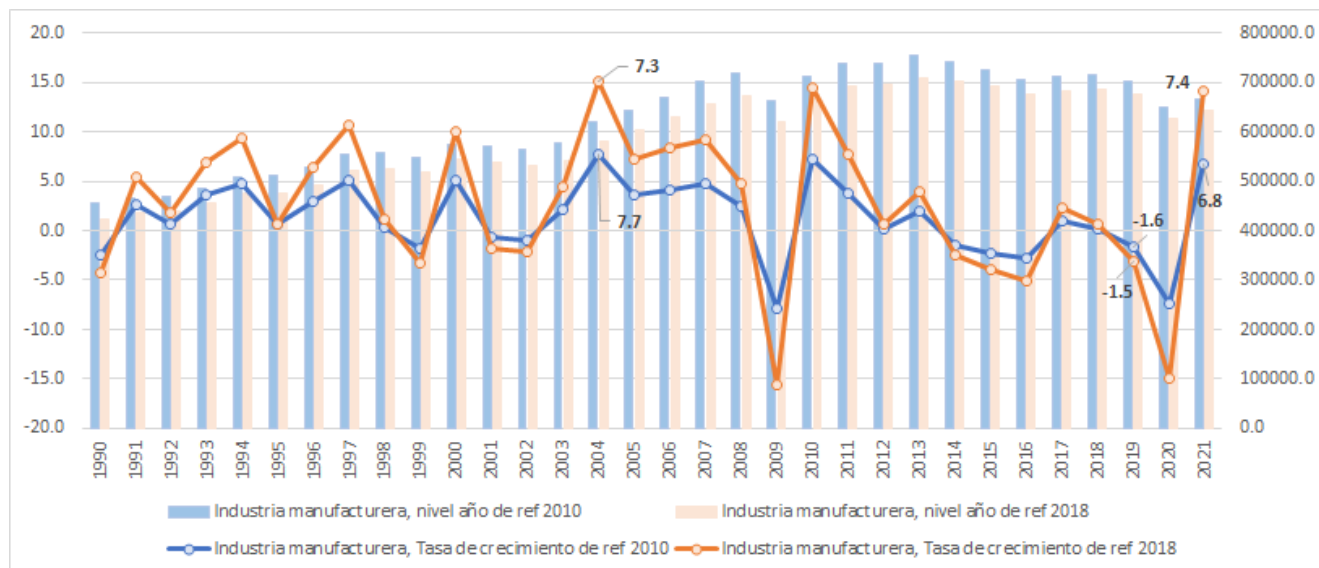
Fuente: CEPAL en base a información oficial de los países de América Latina y el Caribe

Nota: Uruguay incluye Explotación de minas y canteras en Agricultura, ganadería, caza y pesca

La industria manufacturera es una de las actividades económicas que usualmente se observan con más detalle. Con el año de referencia 2010 esta actividad representa un 13.8% del PIB mientras que para el año 2018 la participación alcanza al 12.9%. Si analizamos la serie del valor agregado de la industria manufacturera para América Latina y el Caribe en dólares constantes, tenemos que con el nuevo año de referencia los niveles son menores, por ejemplo, para el año 2021 con año de referencia 2010, el valor era de US\$665,499 millones de dólares, mientras que con el año 2018 la cifra es de US\$645,545 millones de dólares, influenciando así también las variaciones porcentuales resultantes, donde para el año 2021 la tasa de crecimiento fue 6,8% mientras que con referencia 2018 fue de 7,4%. Ver gráfico XI.

**Gráfico XI. América Latina y el Caribe: comparación de niveles y tasa de crecimiento del Valor agregado de la Industria Manufacturera de, años de referencia 2010 y 2018, periodo 1990-2021.**

(Porcentajes, Millones de dólares)



Fuente: CEPAL en base a información oficial de los países de América Latina y el Caribe

Al analizar los resultados de los agregados regionales por componente de la demanda, la participación del gasto de consumo final privado paso de 62,3 % con año de referencia 2010 a 65,6 % con año de referencia 2018, mientras que la Formación bruta de capital paso de 21,8% a 18,9% del PIB entre las dos series. Estos cambios en la estructura obedecen a los movimientos en las participaciones de los países dentro del grupo y a la forma como evolucionaron estos componentes en cada país durante la última década.

**Tabla 4. América Latina y el Caribe: Estructura de participación de los componentes de demanda en el PIB. Año de referencia 2010 y 2018**

(Porcentajes)

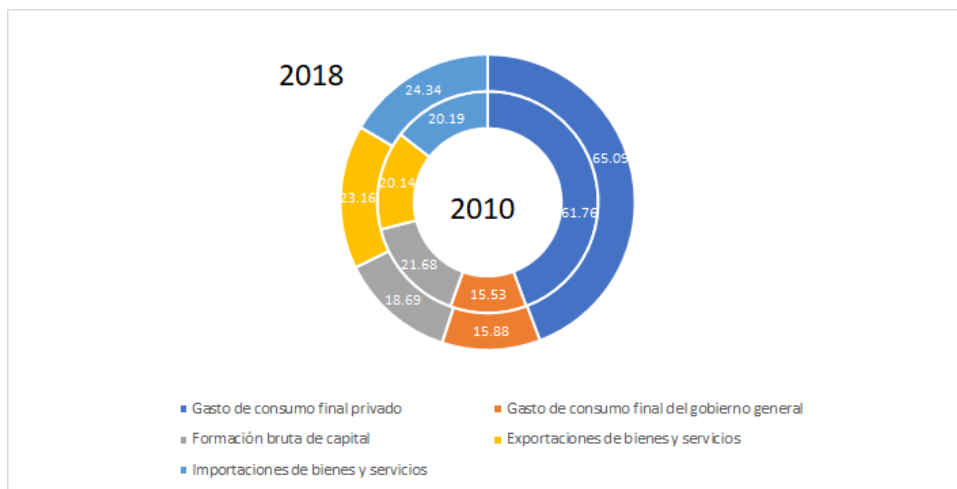
Componente del Gasto	2010	2018	Variación
Gasto de consumo final privado	62.3	65.6	↑
Gasto de consumo final del gobierno general	15.7	16.0	↑
Formación bruta de capital	21.8	18.9	↓
Exportaciones de bienes y servicios	20.3	23.4	↑
Importaciones de bienes y servicios	20.4	24.6	↑

Fuente: CEPAL en base a información oficial de los países de América Latina y el Caribe

Como se muestra en el gráfico XII, el gasto de consumo del gobierno mantiene su ponderación, mientras que mayor participación del gasto de consumo total dentro del PIB regional se ve compensada por una menor participación de la Formación bruta de capital (FBK) en la región.

**Gráfico XII. América Latina y el Caribe: Participaciones PIB ALC según componente de la demanda**

(Porcentajes)



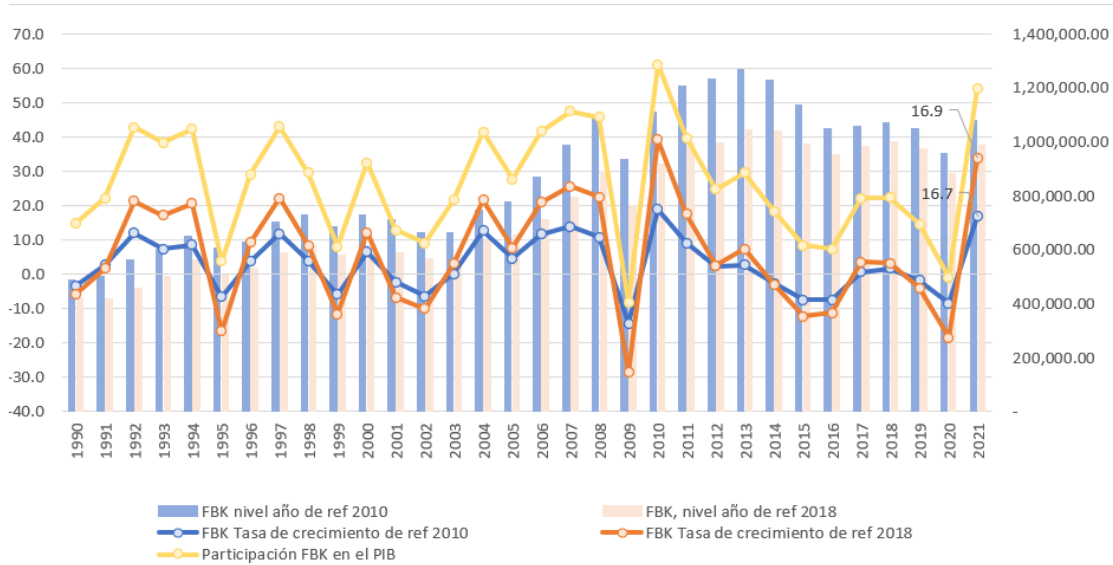
Fuente: CEPAL en base a información oficial de los países de América Latina y el Caribe

Por ejemplo, en la serie con año de referencia 2010 la participación de la FBK de Brasil en el total regional alcanzaba el 43,6%, seguida de México con 21,9%, Argentina 6,8%, Colombia 6,1%, Venezuela 5,1% y Chile 4,8%; mientras que en la serie con año de referencia 2018 Brasil llega al 29,1%, México 27,1%, Argentina 8,1%, Colombia 7,1%, Chile 6,9%, Perú 4,7% como porcentaje del PIB regional. La FBK de Venezuela por su parte, según el año de referencia 2018 llega a 1,3% del PIB regional.

Por otro lado, la tasa de participación de la FBK de América Latina en el PIB medida en valores corrientes para el período completo no se ve alterada, sin embargo, los cambios se observan en las series medidas en valores constantes y por consiguiente en las tasas de variación del volumen de inversión. En la serie para América Latina la FBK al igual que el valor del PIB en dólares registra un cambio de nivel hacia abajo, sin embargo, al analizar las evoluciones porcentuales en la serie según el año de referencia 2018 se registran variaciones porcentuales más altas debido al cambio de las contribuciones por país en esta variable. Así, por ejemplo, la menor participación de Brasil en la serie con referencia al año 2018 contribuye menos a la tasa de crecimiento en el año 2021 en la región, lo cual hace que se registre una variación porcentual más alta que según el año de referencia 2010. Véase Gráfico XIII.

**Gráfico XIII: América Latina: comparación de niveles y tasa de crecimiento de la Formación Bruta de Capital, años de referencia 2010 y 2018, periodo 1990-2021.**

(Porcentajes, Millones de dólares)

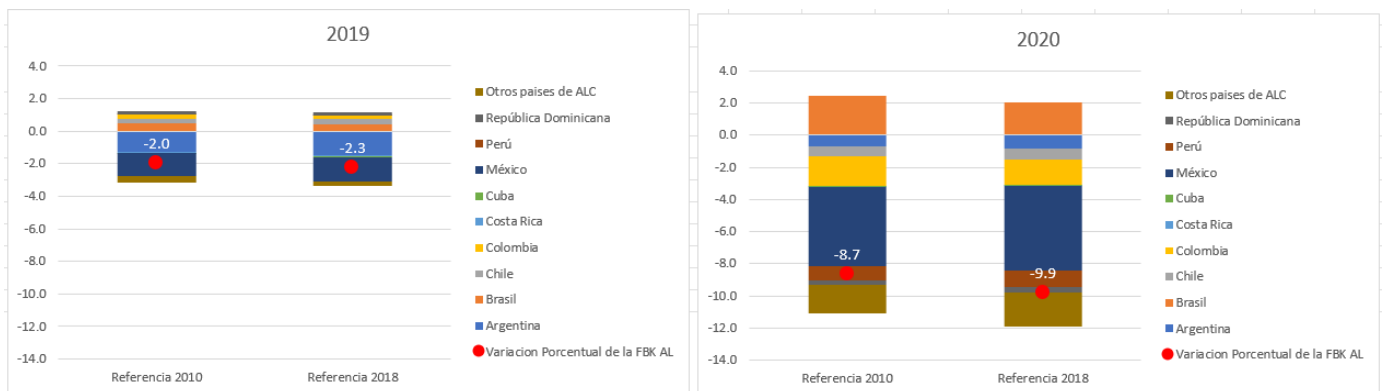


Fuente: CEPAL en base a información oficial de los países de América Latina y el Caribe

La Formación Bruta de Capital para América Latina, según la información disponible para el cierre de este documento, para el año 2019 mostro una caída de 2% según el año de referencia 2010 y 2.3 según el año de referencia 2018, donde Argentina y México fueron los países que más contribuyen a la tasa de variación de esta región. Por otro lado, para el año 2020 la caída se acentúa, 8.7% según el año de referencia 2010 y 9,9% según el año de referencia 2018, donde la caída de Brasil, Chile y Colombia contribuyen a la ta caída de la tasa regional, sumando a los países antes mencionados.

**Gráfico XIV: América Latina: Comparación de la tasa de contribución de la formación bruta de capital fijo por país a la tasa de crecimiento de la FBK regional en 2021 según años de referencia 2010 y 2018.**

(Porcentajes)



Fuente: CEPAL en base a información oficial de los países de América Latina y el Caribe

## Conclusiones

- Si bien los cambios de año de referencia implican cambios en los indicadores económicos y series que los usuarios vienen utilizando relacionados con las cuentas nacionales, los índices de comercio exterior y los índices de precios, estos son necesarios para mantener actualizadas las estructuras de participación de los países en la región, reflejar los esfuerzos que hacen los países por mantener vigente su año base, incorporar las últimas tendencias en recomendaciones internacionales reflejando, así, de la mejor manera posible los comportamientos económicos de nuestra región.
- La división de estadística mantiene el método de medición con referencia a un año base fijo para facilidad de los usuarios en el uso de la información y por coherencia con los procesos y métodos utilizados en otros organismos internacionales. Este método también refleja los cambios estructurales en las economías de la región si mantenemos los años de referencia actualizados periódicamente.
- Desde la última actualización de año de referencia (2010) a la fecha las ponderaciones del PIB de los países dentro de la región, en algunos casos como Brasil y Venezuela presentan cambios que afectan el resultado regional perdiendo participación. Esto es fruto de las dinámicas económicas al interior de cada país y los efectos del mercado cambiario en la región.
- Las nuevas series registran un crecimiento para el año 2021 del PIB agregado regional de 6.6%, mientras que la caída del año 2020 se mantiene en 6.8%, comparados con el año inmediatamente anterior. Si revisamos el comportamiento por décadas, el crecimiento del PIB regional con el nuevo año de referencia muestra una tasa de 0.8% para el período 2011-2020 superior a la tasa de 0.5% que se obtenía utilizando el año 2010 como año de referencia.
- Los principales cambios observados a raíz de la actualización del año de referencia de los agregados de las series de cuentas nacionales en el PIB de oferta, es el aumento de la participación en valor agregado de las actividades del Comercio. hoteles y restaurantes y Administración pública y otros servicios, en compensación de la caída de su participación de Explotación mina y canteras; y la Industria manufacturera.
- Por otra parte, en la misma década analizada por componente de la demanda, la variación porcentual del Gasto de consumo final (GCF) registró una tasa de crecimiento de 1% en comparación al 0.8% con el año de referencia 2010. Por otra parte, la inversión vista desde el comportamiento de la Formulación Bruta de Capital (FBK) muestra una caída de 0.5% en comparación a la caída de 1,5% que se registraba con el año de referencia anterior.

- La tasa de participación de la FBK de América Latina en el PIB medida en valores corrientes para el período completo no se ve alterada, sin embargo, los cambios se observan en las series medidas en valores constantes y por consiguiente en las tasas de variación del volumen de inversión correspondiente a cada año de referencia. Comparando la participación en el PIB regional por elemento de la demanda, la inversión cae a 18.9% en el año de referencia 2018 desde el 21.8% registrado en el año de referencia anterior.
- A partir de la fecha de esta publicación se dispondrán en CEPALSTAT, Anuario Estadístico y demás publicaciones de CEPAL las series de Cuentas Nacionales, índices de comercio exterior y precios con referencia al año 2018.



## Glosario

**Año base:** en las investigaciones estadísticas consiste en actualizar el estudio de un fenómeno económico de observación permanente, en lo relativo a su entorno institucional y de mercados, actualizando así la estructura económica de referencia para su posterior seguimiento temporal. Las cuentas nacionales anuales son una forma particular de investigación estadística continua. La metodología que se sigue para establecer las cuentas de un año base difiere de la seguida para los años corrientes: las primeras establecen el nivel de las variables macroeconómicas; las otras su evolución o cambio en el tiempo.

**Año de referencia:** indica el periodo respecto al cual se efectúan las comparaciones de las diferentes variables. Se suele elegir como tal uno no excesivamente alejado del periodo actual, dado que las comparaciones pierden sentido al distanciarse los periodos de comparación.

**Precios corrientes:** es el valor de las operaciones a precios del momento del registro, es decir que incluye el efecto inflacionario.

**Precios constantes:** es el valor de las operaciones a un precio que se ha elegido como base y por lo tanto no contienen efecto inflacionario. Es un concepto muy utilizado en Cuentas Nacionales y también se conoce como precios del año base. Sirve para construir los índices de volumen.

**Base fija:** Hace referencia al año que se toma como estructura para las mediciones de las Cuentas Nacionales. En una base fija se mantienen constantes las estructuras de precios estudiadas para ese año en una economía y los años posteriores se extrapolan con los comportamientos de los indicadores de volumen.

**Base encadenada:** Una base encadenada es aquella en la cual las estructuras de cada año son diferentes de acuerdo a los comportamientos económicos tanto de los volúmenes y de los precios al interior de la economía. Los valores encadenados se obtienen a partir del cálculo de los índices de volumen del PIB y sus componentes, respecto al año inmediatamente anterior. Con este tipo de índices de volumen se generan discrepancias estadísticas asociadas a la no aditividad de los componentes incluidos en el cálculo.

**Valor agregado:** es el valor creado en el proceso de producción por efecto de la combinación de factores. Se obtiene como diferencia entre el valor de la producción bruta y los consumos intermedios empleados.

**Actividad Económica:** es la suma de los establecimientos que tienen como producción característica un grupo homogéneo de productos.

**Consumo final:** valor de los bienes y servicios utilizados para la satisfacción directa de las necesidades humanas individuales (consumo final de las familias excepto la vivienda), o colectivas (consumo final de las administraciones públicas e instituciones privadas sin fines de lucro que sirven a los hogares).

**Formación bruta de capital:** es la inversión en bienes y servicios de la economía; incluye la formación bruta de capital fijo, la variación de existencias y la adquisición menos disposición de objetos valiosos.

**Formación bruta de capital fijo:** Mide el valor total de las adquisiciones menos las disposiciones de activos fijos durante el período contable, incluidas las adiciones al valor de los activos no producidos (activos del subsuelo, mejoras en tierras y terrenos, etc.) adelantadas en ejercicio de las actividades productivas de las unidades institucionales.



## Anexos

### Anexo 1: Años de referencia de series de cuentas nacionales para los agregados regionales según valoración

UNSTAT	PIB, US precios corrientes
	PIB, US precios constantes, 2015
ESCWA	PIB, US precios corrientes
	PIB, US precios constantes, 2010
UNECA	PIB, US precios corrientes
	PIB, US precios constantes, 2010
Banco Mundial (WDI-Database)	PIB, US precios corrientes, PPA's 2011
	PIB, US precios corrientes, PPA's 2017
	PIB, US precios constantes, PPA's 2011
	PIB, US precios constantes, PPA's 2017
	PIB, US precios corrientes
	PIB, US precios constantes, 1987
	PIB, US precios constantes, 2010
PIB, US precios constantes, 2015	
FMI	PIB, US precios corrientes
	PIB, US precios constantes, PPA's 2017
OCDE	PIB, US precios corrientes, PPA's 2015
	PIB, US precios constantes, PPA's 2015
EUROSTAT	PIB, EU precios corrientes
	PIB, Índice de volumen encadenado, 2010=100
	PIB, EU Volumen encadenado, 2010=100

Anexo 2: America Latina y el Caribe: Participaciones en el agregado regional para los años de referencia 2010 y 2018

Región o país	2010	2015	2017	2018
Dominica	0.01%	0.01%	0.01%	0.01%
San Vicente y las Granadinas	0.01%	0.02%	0.02%	0.02%
Saint Kitts y Nevis	0.02%	0.02%	0.02%	0.02%
Granada	0.02%	0.02%	0.02%	0.02%
Antigua y Barbuda	0.02%	0.03%	0.03%	0.03%
Santa Lucía	0.03%	0.03%	0.04%	0.04%
Belice	0.03%	0.03%	0.03%	0.04%
Suriname	0.09%	0.10%	0.07%	0.07%
Barbados	0.09%	0.09%	0.09%	0.09%
Guyana	0.07%	0.08%	0.09%	0.09%
Bahamas	0.20%	0.23%	0.22%	0.24%
Nicaragua	0.17%	0.25%	0.25%	0.24%
Haití	0.23%	0.27%	0.28%	0.29%
Jamaica	0.26%	0.27%	0.27%	0.29%
Trinidad y Tabago	0.43%	0.48%	0.42%	0.44%
Honduras	0.31%	0.40%	0.42%	0.45%
El Salvador	0.36%	0.45%	0.45%	0.48%
Paraguay	0.53%	0.70%	0.71%	0.75%
Bolivia	0.38%	0.63%	0.68%	0.75%
Panamá	0.57%	1.04%	1.13%	1.21%
Uruguay	0.85%	1.11%	1.17%	1.20%
Costa Rica	0.73%	1.09%	1.10%	1.16%
Guatemala	0.79%	1.20%	1.30%	1.36%
R. Dominicana	1.05%	1.37%	1.46%	1.59%
Cuba	1.25%	1.68%	1.76%	1.86%
Ecuador	1.35%	1.91%	1.90%	2.00%
Venezuela	5.55%	2.89%	1.21%	1.16%
Perú	2.87%	3.65%	3.84%	4.14%
Chile	4.24%	4.67%	5.03%	5.50%
Colombia	5.58%	5.65%	5.67%	6.22%
Argentina	8.30%	12.41%	11.71%	9.77%
México	20.60%	22.55%	21.08%	22.76%
Brasil	43.01%	34.68%	37.53%	35.68%

### Anexo 3: América Latina y el Caribe, América Latina, el Caribe: series de PIB según año de referencia 2010 y 2018, periodo 1990-2021

Años	América Latina y El Caribe				América Latina				El Caribe			
	Nivel 2010	Nivel 2018	Tasa 2010	Tasa 2018	Nivel 2010	Nivel 2018	Tasa 2010	Tasa 2018	Nivel 2010	Nivel 2018	Tasa 2010	Tasa 2018
1990	2,773,992	2,489,799	-0.33	-0.34	2,734,900	2,446,708	-0.35	-0.37	39,092	43,091	1.59	1.72
1991	2,864,676	2,569,867	3.27	3.22	2,825,471	2,526,688	3.31	3.27	39,205	43,179	0.29	0.20
1992	2,936,645	2,638,093	2.51	2.65	2,897,540	2,595,050	2.55	2.71	39,105	43,043	-0.25	-0.31
1993	3,045,150	2,736,620	3.69	3.73	3,005,729	2,693,188	3.73	3.78	39,421	43,432	0.81	0.90
1994	3,195,767	2,878,843	4.95	5.20	3,155,299	2,834,206	4.98	5.24	40,469	44,636	2.66	2.77
1995	3,239,504	2,911,234	1.37	1.13	3,197,779	2,865,206	1.35	1.09	41,726	46,028	3.11	3.12
1996	3,357,395	3,025,608	3.64	3.93	3,314,275	2,978,014	3.64	3.94	43,120	47,594	3.34	3.40
1997	3,527,294	3,182,117	5.06	5.17	3,482,762	3,132,942	5.08	5.20	44,532	49,175	3.28	3.32
1998	3,600,468	3,256,534	2.07	2.34	3,554,469	3,205,704	2.06	2.32	45,999	50,831	3.29	3.37
1999	3,602,607	3,264,871	0.06	0.26	3,554,800	3,211,949	0.01	0.19	47,807	52,922	3.93	4.11
2000	3,738,132	3,382,915	3.76	3.62	3,688,633	3,328,083	3.76	3.62	49,500	54,832	3.54	3.61
2001	3,763,753	3,399,482	0.69	0.49	3,713,238	3,343,554	0.67	0.46	50,515	55,928	2.05	2.00
2002	3,781,571	3,416,660	0.47	0.51	3,729,423	3,358,905	0.44	0.46	52,148	57,755	3.23	3.27
2003	3,849,815	3,495,810	1.80	2.32	3,794,721	3,434,803	1.75	2.26	55,094	61,008	5.65	5.63
2004	4,082,516	3,696,459	6.04	5.74	4,025,505	3,633,284	6.08	5.78	57,011	63,175	3.48	3.55
2005	4,258,015	3,855,776	4.30	4.31	4,198,853	3,790,240	4.31	4.32	59,162	65,536	3.77	3.74
2006	4,485,963	4,063,144	5.35	5.38	4,422,472	3,992,863	5.33	5.35	63,491	70,281	7.32	7.24
2007	4,737,845	4,289,284	5.61	5.57	4,672,230	4,216,686	5.65	5.61	65,615	72,598	3.35	3.30
2008	4,928,539	4,459,629	4.02	3.97	4,862,091	4,386,152	4.06	4.02	66,448	73,477	1.27	1.21
2009	4,838,666	4,375,999	-1.82	-1.88	4,774,537	4,305,196	-1.80	-1.85	64,129	70,803	-3.49	-3.64
2010	5,136,197	4,655,472	6.15	6.39	5,071,220	4,583,777	6.21	6.47	64,977	71,695	1.32	1.26
2011	5,366,085	4,868,029	4.48	4.57	5,300,385	4,795,623	4.52	4.62	65,701	72,406	1.11	0.99
2012	5,515,506	5,000,242	2.78	2.72	5,448,922	4,926,883	2.80	2.74	66,583	73,359	1.34	1.32
2013	5,674,292	5,148,412	2.88	2.96	5,607,232	5,074,594	2.91	3.00	67,060	73,818	0.72	0.63
2014	5,739,315	5,217,371	1.15	1.34	5,671,770	5,143,007	1.15	1.35	67,545	74,364	0.72	0.74
2015	5,726,047	5,233,808	-0.23	0.32	5,657,690	5,158,463	-0.25	0.30	68,357	75,345	1.20	1.32
2016	5,656,387	5,206,378	-1.22	-0.52	5,589,044	5,132,118	-1.21	-0.51	67,342	74,260	-1.48	-1.44
2017	5,720,651	5,292,234	1.14	1.65	5,653,168	5,217,850	1.15	1.67	67,483	74,384	0.21	0.17
2018	5,784,175	5,371,960	1.11	1.51	5,715,611	5,296,447	1.10	1.51	68,564	75,513	1.60	1.52
2019	5,785,452	5,395,477	0.02	0.44	5,716,270	5,319,304	0.01	0.43	69,182	76,173	0.90	0.87
2020	5,391,556	5,029,141	-6.81	-6.79	5,327,679	4,958,879	-6.80	-6.78	63,876	70,262	-7.67	-7.76
2021	5,729,277	5,358,972	6.26	6.56	5,662,368	5,285,339	6.28	6.58	66,909	73,633	4.75	4.80

Anexo 4: América Latina y el Caribe: metodología de medición de cuentas nacionales.

<b>País</b>	<b>Año Base</b>	<b>Metodología</b>
Antigua y Barbuda	2006	Base fija
Argentina	2004	Base fija
Bahamas	2012	Base fija
Barbados	2010	Base fija
Belice	2000	Base fija
Bolivia (Estado Plurinacional de)	1990	Base fija
Cuba	1997	Base fija
Dominica	2006	Base fija
Ecuador	2007	Base fija
Granada	2006	Base fija
Guyana	2012	Base fija
Haití	2012	Base fija
Honduras	2000	Base fija
Jamaica	2007	Base fija
México	2013	Base fija
Paraguay	2014	Base fija
Perú	2007	Base fija
Saint Kitts & Nevis	2006	Base fija
San Vicente y Las Granadinas	2006	Base fija
Santa Lucía	2018	Base fija
Surinam	2007	Base fija
Trinidad y Tobago	2012	Base fija
Uruguay	2016	Base fija
Venezuela (República Bolivariana)	1997	Base fija

<b>País</b>	<b>Año Base</b>	<b>Metodología</b>
Brasil	2010	Base Encadenada
Chile	2013	Base Encadenada
Colombia	2015	Base Encadenada
Costa Rica	2017	Base Encadenada
El Salvador	2007	Base Encadenada
Guatemala	2014	Base Encadenada
Nicaragua	2013	Base Encadenada
Panamá	2006	Base Encadenada
República Dominicana	2007	Base Encadenada

Anexo 5: América Latina y el Caribe: contribuciones de los países de a la tasa de crecimiento 2020 y 2021, según año de referencia 2010 y 2018.

Países	Contribucion			
	2020		2021	
	Año 2010	Año 2018	Año 2010	Año 2018
Antigua y Barbuda	-0.01	-0.01	0.00	0.00
Argentina	-0.75	-0.94	0.76	0.95
Bahamas	-0.03	-0.03	0.00	0.01
Barbados	-0.01	-0.01	0.00	0.00
Belice	0.00	-0.01	0.00	0.00
Bolivia (Estado Plurinacional de)	-0.04	-0.07	0.03	0.05
Brasil	-1.58	-1.39	1.94	1.71
Chile	-0.29	-0.33	0.58	0.65
Colombia	-0.48	-0.45	0.72	0.67
Costa Rica	-0.04	-0.05	0.07	0.09
Cuba	-0.15	-0.20	0.00	0.00
Dominica	0.00	0.00	0.00	0.00
Ecuador	-0.12	-0.16	0.06	0.08
El Salvador	-0.03	-0.04	0.04	0.05
Granada	0.00	0.00	0.00	0.00
Guatemala	-0.01	-0.02	0.08	0.11
Guyana	0.04	0.04	0.02	0.03
Haití	-0.01	-0.01	0.00	-0.01
Honduras	-0.03	-0.04	0.05	0.06
Jamaica	-0.02	-0.03	0.01	0.01
México	-1.85	-1.85	1.07	1.07
Nicaragua	0.00	0.00	0.02	0.03
Panamá	-0.16	-0.22	0.12	0.17
Paraguay	-0.01	-0.01	0.03	0.04
Perú	-0.40	-0.46	0.47	0.54
República Dominicana	-0.10	-0.11	0.18	0.20
Saint Kitts y Nevis	0.00	0.00	0.00	0.00
San Vicente y las Granadinas	0.00	0.00	0.00	0.00
Santa Lucía	-0.01	-0.01	0.00	0.00
Suriname	-0.01	-0.01	0.00	0.00
Trinidad y Tabago	-0.03	-0.03	0.01	0.01
Uruguay	-0.06	-0.07	0.04	0.05
Venezuela (República Bolivariana de)	-0.60	-0.25	-0.05	-0.02
<b>Tasa de crecimiento del PIB</b>	<b>-6.81</b>	<b>-6.79</b>	<b>6.26</b>	<b>6.56</b>



---

<sup>i</sup> Los países utilizan como metodología para la presentación de sus resultados en valores constantes, series en base fija que se asocia al término cambio de año base, para definir la actualización de la contabilidad nacional de un país. Al adoptar la metodología de compilar series de volumen encadenadas se utiliza el término "cambio de año de referencia". El cambio en terminología también refleja la pérdida de aditividad de la serie de tiempo resultante, ya que sólo las series expresadas en el mismo conjunto de precios en todo el periodo de tiempo analizado son aditivas.